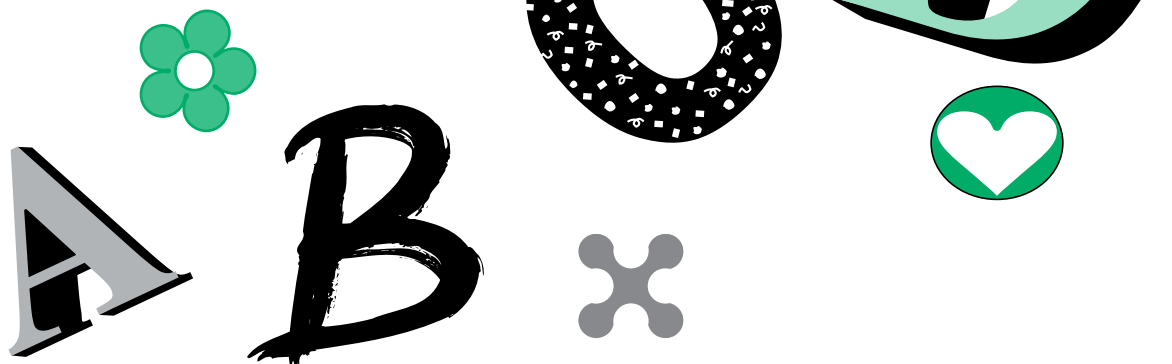


TEACHER MATERIALS

**Foro abierto
para la lectura**



Evaluación de la unidad
después de 6 a 8 semanas
para los distritos
que usan
*Foro abierto
para la lectura*



NIVEL 2
Unidades 1-6

6-8 Week Skills Assessments for Districts Using *Foro abierto para la lectura*

DESIGN

Skills Assessments are designed to help classroom teachers and grade-level teams determine how effective their delivery of instruction is meeting expected student learning goals in relation to concepts and skills taught in *Foro abierto para la lectura*.

PURPOSE

The purpose of the Skills Assessments is to help guide and plan instruction for the next unit. Subtests are based upon the content addressed in each unit and California's English-language arts content standards. Due to the limited number of test items, skills, and concepts addressed in each unit, Skills Assessments are not to be used as an indicator of individual student achievement. They are tools to help educators focus on the percentage of students meeting criteria for each subtest. If teachers find over the course of at least two testing periods there is still a group of struggling students, it is advisable to utilize diagnostic testing to understand specific needs.

USE

The Skills Assessments assist in determining if the class is meeting grade-level expectations for the concepts and skills taught in *Foro abierto para la lectura*. If students are weak in a particular area, the teacher should look ahead to the next unit and plan for additional instruction or student practice using the materials provided by the program. Grade-level meetings may help teachers determine which skills and concepts need to be reinforced. It is advisable that teachers work together to plan the use of *Foro abierto* materials for small group instruction or go beyond the core instructional time to address specific needs.

The Skills Assessments are not developed, reviewed, or published by Open Court/SRA McGraw-Hill. Subtest scores should be used for planning instruction and identifying skill areas to enhance learning.

Fifth Edition
© 2008 Reading Lions Center

Sobrevista de las evaluaciones - Nivel 2 2008 - 2009

for Districts Using *Foro abierto para la lectura*

UNIDAD	1	2	3	4	5	6
NIVEL 2	Fluidez Comprensión Destrezas de lenguaje Ortografía Vocabulario Escritura	Fluidez Comprensión Destrezas de lenguaje Ortografía Vocabulario Escritura	Fluidez Comprensión Destrezas de lenguaje Ortografía Vocabulario Escritura	Fluidez Comprensión Destrezas de lenguaje Ortografía Vocabulario Escritura	Fluidez Comprensión Destrezas de lenguaje Ortografía Vocabulario Escritura	Fluidez Comprensión Destrezas de lenguaje Ortografía Vocabulario Escritura

NIVEL 2	Percentile	Unidad 1 PCPM ²	Unidad 2 PCPM	Unidad 3 PCPM	Unidad 4 PCPM	Unidad 5 PCPM	Unidad 6 PCPM
Normas de la lectura oral¹	25th	23	35	46	55	60	65
	50th	53	65	78	85	90	94
	75th	82	94	106	115	120	124

1 Extrapolated values used by the Reading Lions Center (2006).

2 PCPM = Palabras correctas por minuto (based on 2005 Norms of Hasbrouck and Tindal)

Unidades de instrucción - Nivel 2

Unidad 1	Unidad 4
Unidad 2	Unidad 5
Unidad 3	Unidad 6

Materials

Each classroom set of materials includes:

- Teacher Materials Booklet
- Student Test Booklets
- Fluency Test Cards
- Skills Assessment Report Forms (blackline masters)

Note: Electronic reporting systems are advisable.

General Procedures

Students are assessed at the end of each instructional unit listed above. The results for each student should be recorded on the Skills Assessment report form (or through an electronic reporting system) and submitted to the site administrator. Most of the assessments are administered in whole group sessions. The directions and answer keys are provided in the Teacher Materials booklet.

Follow-Up and Support by School Principal

The Skills Assessment Report form (blackline master) is an evaluation tool for the classroom teacher, the site administrator, and the reading coach. The teacher is asked to note which students have not reached criterion. The teacher is expected to develop a plan of action to help improve student learning especially for those students identified as needing intensive intervention (scoring 40% or lower).

A copy of the report form, if non-electronic, should be placed in an agreed-upon school file, by an agreed-upon date, for review by the principal. After the principal reviews the students' progress and support needs, the following actions are suggested:

1. Provide written and/or verbal feedback to the teacher on student progress and provide resources and support as needed (e.g., extended time and coaching assistance.)
2. Schedule follow-up meetings with the teacher, coach, and/or whole staff as needed.

Evaluación de la unidad después de 6 a 8 semanas para los distritos que usan
Foro abierto para la lectura

Clave de respuestas e instrucciones*

NIVEL 2 - UNIDAD 1

TEACHER NOTE: Collect student booklets after each testing session. Do not allow students to browse other subtests before they are administered. Therefore, consider administering the Oral Fluency Reading Passages first.

FLUENCY (*Fluidez*)

Teacher Directions: Refer to “General Directions for **One-Minute** Administration of Reading Passages.” The directions precede the fluency materials for each grade level.

Oral Directions: Please read these specific directions to the student:

“Cuando yo diga ‘Lee,’ empieza a leer desde el principio. Lee de izquierda a derecha. Trata de leer cada palabra. Si hay alguna palabra que no puedas leer, yo te la leo. Lee rápido, pero con cuidado para que no cometas errores. Lee lo mejor que puedas.”

Scoring: To be at grade level the student must read at least 53 PCPM (palabras correctas por minuto) at the end of Unidad 1.

25th Percentile - 23 PCPM

50th Percentile - 53 PCPM

75th Percentile - 82 PCPM

COMPREHENSION (*Comprensión*) [Recommended Time: 30-45 minutes, uninterrupted]

Teacher Directions: Have the students independently read the selection and questions, then silently mark their answers. The selection should be read in its entirety and the questions answered during an uninterrupted block of time. This subtest should be administered similarly to the California Standards Test.

Scoring: To reach criterion, a student must have at least 8 correct answers.

Key: 1. B 3. B 5. C 7. B 9. C
 2. A 4. B 6. A 8. C 10. A

CHECKING SKILLS (*Destrezas de lenguaje*) [Recommended Time: 20 minutes, uninterrupted]

Teacher Directions: Have the students independently read the directions and answer the questions.

Scoring: To reach criterion, a student must have at least 8 correct answers. Please note that the student must correctly answer ALL parts of the question to receive credit.

Key: 1. nombre común 2. nombre propio 3. nombre común 4. nombre propio
 5. corrió 6. caminamos 7. contó
 8. (le) 9. (les) 10. (Ellos)

* Teacher instructions are in English; student instructions are in Spanish.

SPELLING (Ortografía) [Recommended Time: 20-30 minutes, uninterrupted]

Teacher Directions: Have the students independently read the directions and choose the correct answer.

Student Directions: Lee todas las oraciones. Decide cuál de las palabras subrayadas tiene una falta de ortografía. Rellena el círculo junto a la respuesta.

Scoring: To reach criterion, a student must have at least 8 correct answers.

Key: 1. A 3. A 5. C 7. C 9. D
 2. C 4. B 6. B 8. A 10. A

VOCABULARY (Vocabulario) [Recommended Time: 20-30 minutes, uninterrupted]

Teacher Directions: Have the students independently read the directions and choose the correct answer.

Student Directions:

Part 1: Antonyms (Antónimos) Lee la oración. Escoge la palabra que signifique **lo opuesto** de la palabra subrayada. Luego rellena el círculo junto a la palabra que has escogido.

Part 2: Multiple Meanings (Palabras con significados múltiples) Lee la oración. Lee y contesta la pregunta: *¿En cuál oración tiene la palabra subrayada el mismo sentido que en la oración anterior?* Luego rellena el círculo junto a la respuesta que has escogido.

Part 3: Context Meaning (Claves de contexto) Lee la oración. Usando el contexto, escoge la palabra que signifique **lo mismo, o casi lo mismo**, que la palabra subrayada. Luego rellena el círculo junto a la palabra que has escogido.

Part 4: Synonyms (Sinónimos) Lee la oración. Escoge la palabra que signifique **lo mismo, o casi lo mismo**, que la palabra subrayada. Luego, rellena el círculo junto a la palabra que has escogido.

Scoring: To reach criterion, a student must have at least 8 correct answers.

Key: 1. D 3. B 5. A 7. B 9. B
 2. A 4. C 6. A 8. B 10. D

WRITING (Escritura) (Recommended Time: 45-50 minutes, uninterrupted)

Teacher Directions: Refer to the “General Directions for Writing Assessment” (*Instrucciones generales para la evaluación de la escritura*) and scoring rubrics included in this booklet.

**Evaluación de la unidad después de 6 a 8 semanas para los distritos que usan
Foro abierto para la lectura**

Clave de respuestas e instrucciones*

NIVEL 2 - UNIDAD 2

TEACHER NOTE: Collect student booklets after each testing session. Do not allow students to browse other subtests before they are administered. Therefore, consider administering the Oral Fluency Reading Passages first.

FLUENCY (*Fluidez*)

Teacher Directions: Refer to “General Directions for **One-Minute** Administration of Reading Passages.” The directions precede the fluency materials for each grade level.

Oral Directions: Please read these specific directions to the student:

“Cuando yo diga ‘Lee,’ empieza a leer desde el principio. Lee de izquierda a derecha. Trata de leer cada palabra. Si hay alguna palabra que no puedas leer, yo te la leo. Lee rápido, pero con cuidado para que no cometas errores. Lee lo mejor que puedas.”

Scoring: To be at grade level the student must read at least 65 WCPM (palabras correctas por minuto) at the end of Unidad 2.

25th Percentile - 35 PCPM

50th Percentile - 65 PCPM

75th Percentile - 94 PCPM

COMPREHENSION (*Comprensión*) [Recommended Time: 30-45 minutes, uninterrupted]

Teacher Directions: Have the students independently read the selection and questions, then silently mark their answers. The selection should be read in its entirety and the questions answered during an uninterrupted block of time. This subtest should be administered similarly to the California Standards Test.

Scoring: To reach criterion, a student must have at least 8 correct answers.

Key: 1. B 3. C 5. A 7. A 9. B
2. A 4. A 6. C 8. C 10. A

CHECKING SKILLS (*Destrezas de lenguaje*) [Recommended Time: 20 minutes, uninterrupted]

Teacher Directions: Have the students independently read the directions and answer the questions.

Scoring: To reach criterion, a student must have at least 8 correct answers. Please note that the student must correctly answer ALL parts of the question to receive credit.

Key: 1. El gatito era pequeño, delgado y hambriento.
2. Alex y su familia le dieron queso, leche y pollo.
3. El lunes, Miguel llevó al gato, Pelusa, a la oficina del veterinario.
4. Mamá y Alex le dieron de comer al gato.
5. Esperamos con gusto tu visita a México.
6. A 7. C 8. C 9. B 10. B

* Teacher instructions are in English; student instructions are in Spanish.

SPELLING (*Ortografía*) [Recommended Time: 20-30 minutes, uninterrupted]

Teacher Directions: Have the students independently read the directions and choose the correct answer.

Student Directions: Lee todas las oraciones. Decide cuál de las palabras subrayadas tiene una falta de ortografía. Rellena el círculo junto a la respuesta.

Scoring: To reach criterion, a student must have at least 8 correct answers.

Key: 1. D 3. A 5. B 7. C 9. B
 2. B 4. C 6. D 8. C 10. D

VOCABULARY (*Vocabulario*) [Recommended Time: 20-30 minutes, uninterrupted]

Teacher Directions: Have the students independently read the directions and choose the correct answer.

Student Directions:

Part 1: Antonyms (*Antónimos*) Lee la oración. Escoge la palabra que signifique **lo opuesto** de la palabra subrayada. Luego rellena el círculo junto a la palabra que has escogido.

Part 2: Multiple Meanings (*Palabras con significados múltiples*) Lee la oración. Lee y contesta la pregunta: *¿En cuál oración tiene la palabra subrayada el mismo sentido que en la oración anterior?* Luego rellena el círculo junto a la respuesta que has escogido.

Part 3: Context Meaning (*Claves de contexto*) Lee la oración. Usando el contexto, escoge la palabra que signifique **lo mismo**, o **casi lo mismo**, que la palabra subrayada. Luego rellena el círculo junto a la palabra que has escogido.

Part 4: Synonyms (*Sinónimos*) Lee la oración. Escoge la palabra que signifique **lo mismo**, o **casi lo mismo**, que la palabra subrayada. Luego, rellena el círculo junto a la palabra que has escogido.

Scoring: To reach criterion, a student must have at least 8 correct answers.

Key: 1. D 3. B 5. C 7. C 9. C
 2. C 4. D 6. B 8. C 10. A

WRITING (*Escritura*) (Recommended Time: 45-50 minutes, uninterrupted)

Teacher Directions: Refer to the “General Directions for Writing Assessment” (*Instrucciones generales para la evaluación de la escritura*) and scoring rubrics included in this booklet.

**Evaluación de la unidad después de 6 a 8 semanas para los distritos que usan
*Foro abierto para la lectura***

Clave de respuestas e instrucciones*

NIVEL 2 - UNIDAD 3

TEACHER NOTE: Collect student booklets after each testing session. Do not allow students to browse other subtests before they are administered. Therefore, consider administering the Oral Fluency Reading Passages first.

FLUENCY (*Fluidez*)

Teacher Directions: Refer to “General Directions for **One-Minute** Administration of Reading Passages.” The directions precede the fluency materials for each grade level.

Oral Directions: Please read these specific directions to the student:

“Cuando yo diga ‘Lee,’ empieza a leer desde el principio. Lee de izquierda a derecha. Trata de leer cada palabra. Si hay alguna palabra que no puedas leer, yo te la leo. Lee rápido, pero con cuidado para que no cometas errores. Lee lo mejor que puedas.”

Scoring: To be at grade level the student must read at least 78 PCPM (palabras correctas por minuto) at the end of Unidad 3.

25th Percentile - 46 PCPM

50th Percentile - 78 PCPM

75th Percentile - 106 PCPM

COMPREHENSION (*Comprensión*) [Recommended Time: 30-45 minutes, uninterrupted]

Teacher Directions: Have the students independently read the selection and questions, then silently mark their answers. The selection should be read in its entirety and the questions answered during an uninterrupted block of time. This subtest should be administered similarly to the California Standards Test.

Scoring: To reach criterion, a student must have at least 8 correct answers.

Key: 1. B 3. C 5. A 7. A 9. A
 2. A 4. C 6. B 8. C 10. B

CHECKING SKILLS (*Destrezas de lenguaje*) [Recommended Time: 20 minutes, uninterrupted]

Teacher Directions: Have the students independently read the directions and answer the questions.

Scoring: To reach criterion, a student must have at least 8 correct answers. Please note that the student must correctly answer ALL parts of the question to receive credit.

Key: 1. Los caimanes 2. Un diente nuevo 3. comen 4. es
 5. ¿---? 6. ¡---! 7. ---.
 8. completa 9. completa 10. fragmento

* Teacher instructions are in English; student instructions are in Spanish.

SPELLING (*Ortografía*) [Recommended Time: 20-30 minutes, uninterrupted]

Teacher Directions: Have the students independently read the directions and choose the correct answer.

Student Directions: Lee todas las oraciones. Decide cuál de las palabras subrayadas tiene una falta de ortografía. Rellena el círculo junto a la respuesta.

Scoring: To reach criterion, a student must have at least 8 correct answers.

Key: 1. C 3. A 5. C 7. D 9. A
 2. D 4. B 6. C 8. C 10. A

VOCABULARY (*Vocabulario*) [Recommended Time: 20-30 minutes, uninterrupted]

Teacher Directions: Have the students independently read the directions and choose the correct answer.

Student Directions:

Part 1: Antonyms (*Antónimos*) Lee la oración. Escoge la palabra que signifique **lo opuesto** de la palabra subrayada. Luego rellena el círculo junto a la palabra que has escogido.

Part 2: Multiple Meanings (*Palabras con significados múltiples*) Lee la oración. Lee y contesta la pregunta: *¿En cuál oración tiene la palabra subrayada el mismo sentido que en la oración anterior?* Luego rellena el círculo junto a la respuesta que has escogido.

Part 3: Context Meaning (*Claves de contexto*) Lee la oración. Usando el contexto, escoge la palabra que signifique **lo mismo**, o **casi lo mismo**, que la palabra subrayada. Luego rellena el círculo junto a la palabra que has escogido.

Part 4: Synonyms (*Sinónimos*) Lee la oración. Escoge la palabra que signifique **lo mismo**, o **casi lo mismo**, que la palabra subrayada. Luego, rellena el círculo junto a la palabra que has escogido.

Scoring: To reach criterion, a student must have at least 8 correct answers.

Key: 1. B 3. C 5. D 7. D 9. A
 2. B 4. B 6. A 8. D 10. C

WRITING (*Escritura*) (Recommended Time: 45-50 minutes, uninterrupted)

Teacher Directions: Refer to the “General Directions for Writing Assessment” (*Instrucciones generales para la evaluación de la escritura*) and scoring rubrics included in this booklet.

Evaluación de la unidad después de 6 a 8 semanas para los distritos que usan
Foro abierto para la lectura

Clave de respuestas e instrucciones*

NIVEL 2 - UNIDAD 4

TEACHER NOTE: Collect student booklets after each testing session. Do not allow students to browse other subtests before they are administered. Therefore, consider administering the Oral Fluency Reading Passages first.

FLUENCY (*Fluidez*)

Teacher Directions: Refer to “General Directions for **One-Minute** Administration of Reading Passages.” The directions precede the fluency materials for each grade level.

Oral Directions: Please read these specific directions to the student:

“Cuando yo diga ‘Lee,’ empieza a leer desde el principio. Lee de izquierda a derecha. Trata de leer cada palabra. Si hay alguna palabra que no puedas leer, yo te la leo. Lee rápido, pero con cuidado para que no cometas errores. Lee lo mejor que puedas.”

Scoring: To be at grade level the student must read at least 85 PCPM (palabras correctas por minuto) at the end of Unidad 4.

25th Percentile - 55 PCPM

50th Percentile - 85 PCPM

75th Percentile - 115 PCPM

COMPREHENSION (*Comprensión*) [Recommended Time: 30-45 minutes, uninterrupted]

Teacher Directions: Have the students independently read the selection and questions, then silently mark their answers. The selection should be read in its entirety and the questions answered during an uninterrupted block of time. This subtest should be administered similarly to the California Standards Test.

Scoring: To reach criterion, a student must have at least 8 correct answers.

Key: 1. C 3. A 5. C 7. A 9. C

2. B 4. B 6. C 8. A 10. B

CHECKING SKILLS (*Destrezas de lenguaje*) [Recommended Time: 20 minutes, uninterrupted]

Teacher Directions: Have the students independently read the directions and answer the questions.

Scoring: To reach criterion, a student must have at least 8 correct answers. Please note that the student must correctly answer ALL parts of the question to receive credit.

Key: 1. Los duros la 2. Las los viejos

3. al 4. del 5. al 6. pinceles 7. caja

8. cuentos 9. presente 10. pasado

* Teacher instructions are in English; student instructions are in Spanish.

SPELLING (*Ortografía*) [Recommended Time: 20-30 minutes, uninterrupted]

Teacher Directions: Have the students independently read the directions and choose the correct answer.

Student Directions: Lee todas las oraciones. Decide cuál de las palabras subrayadas tiene una falta de ortografía. Rellena el círculo junto a la respuesta.

Scoring: To reach criterion, a student must have at least 8 correct answers.

Key: 1. B 3. D 5. A 7. C 9. D
 2. D 4. C 6. B 8. C 10. A

VOCABULARY (*Vocabulario*) [Recommended Time: 20-30 minutes, uninterrupted]

Teacher Directions: Have the students independently read the directions and choose the correct answer.

Student Directions:

Part 1: Antonyms (*Antónimos*) Lee la oración. Escoge la palabra que signifique **lo opuesto** de la palabra subrayada. Luego rellena el círculo junto a la palabra que has escogido.

Part 2: Multiple Meanings (*Palabras con significados múltiples*) Lee la oración. Lee y contesta la pregunta: *¿En cuál oración tiene la palabra subrayada el mismo sentido que en la oración anterior?* Luego rellena el círculo junto a la respuesta que has escogido.

Part 3: Context Meaning (*Claves de contexto*) Lee la oración. Usando el contexto, escoge la palabra que signifique **lo mismo**, o **casi lo mismo**, que la palabra subrayada. Luego rellena el círculo junto a la palabra que has escogido.

Part 4: Synonyms (*Sinónimos*) Lee la oración. Escoge la palabra que signifique **lo mismo**, o **casi lo mismo**, que la palabra subrayada. Luego, rellena el círculo junto a la palabra que has escogido.

Scoring: To reach criterion, a student must have at least 8 correct answers.

Key: 1. D 3. B 5. C 7. C 9. D
 2. A 4. A 6. B 8. B 10. C

WRITING (*Escritura*) (Recommended Time: 45-50 minutes, uninterrupted)

Teacher Directions: Refer to the “General Directions for Writing Assessment” (*Instrucciones generales para la evaluación de la escritura*) and scoring rubrics included in this booklet.

Evaluación de la unidad después de 6 a 8 semanas para los distritos que usan
Foro abierto para la lectura

Clave de respuestas e instrucciones*

NIVEL 2 - UNIDAD 5

TEACHER NOTE: Collect student booklets after each testing session. Do not allow students to browse other subtests before they are administered. Therefore, consider administering the Oral Fluency Reading Passages first.

FLUENCY (*Fluidez*)

Teacher Directions: Refer to “General Directions for **One-Minute** Administration of Reading Passages.” The directions precede the fluency materials for each grade level.

Oral Directions: Please read these specific directions to the student:

“Cuando yo diga ‘Lee,’ empieza a leer desde el principio. Lee de izquierda a derecha. Trata de leer cada palabra. Si hay alguna palabra que no puedas leer, yo te la leo. Lee rápido, pero con cuidado para que no cometas errores. Lee lo mejor que puedas.”

Scoring: To be at grade level the student must read at least 90 PCPM (palabras correctas por minuto) at the end of Unidad 5.

25th Percentile - 60 PCPM

50th Percentile - 90 PCPM

75th Percentile - 120 PCPM

COMPREHENSION (*Comprensión*) [Recommended Time: 30-45 minutes, uninterrupted]

Teacher Directions: Have the students independently read the selection and questions, then silently mark their answers. The selection should be read in its entirety and the questions answered during an uninterrupted block of time. This subtest should be administered similarly to the California Standards Test.

Scoring: To reach criterion, a student must have at least 8 correct answers.

Key: 1. B 3. C 5. C 7. A 9. A
2. B 4. A 6. B 8. C 10. C

CHECKING SKILLS (*Destrezas de lenguaje*) [Recommended Time: 20 minutes, uninterrupted]

Teacher Directions: Have the students independently read the directions and answer the questions.

Scoring: To reach criterion, a student must have at least 8 correct answers. Please note that the student must correctly answer ALL parts of the question to receive credit.

Key: 1. ○ 2. (y) 3. ¡Mira!
4. dr. king 5. río americano 6. méxico
7. peces 8. flores 9. “debemos vivir en paz”. 10. —¿Tienes miedo?

* Teacher instructions are in English; student instructions are in Spanish.

SPELLING (*Ortografía*) [Recommended Time: 20-30 minutes, uninterrupted]

Teacher Directions: Have the students independently read the directions and choose the correct answer.

Student Directions: Lee todas las oraciones. Decide cuál de las palabras subrayadas tiene una falta de ortografía. Rellena el círculo junto a la respuesta.

Scoring: To reach criterion, a student must have at least 8 correct answers.

Key: 1. C 3. C 5. A 7. C 9. D
 2. C 4. D 6. B 8. B 10. A

VOCABULARY (*Vocabulario*) [Recommended Time: 20-30 minutes, uninterrupted]

Teacher Directions: Have the students independently read the directions and choose the correct answer.

Student Directions:

Part 1: Antonyms (*Antónimos*) Lee la oración. Escoge la palabra que signifique **lo opuesto** de la palabra subrayada. Luego rellena el círculo junto a la palabra que has escogido.

Part 2: Multiple Meanings (*Palabras con significados múltiples*) Lee la oración. Lee y contesta la pregunta: *¿En cuál oración tiene la palabra subrayada el mismo sentido que en la oración anterior?* Luego rellena el círculo junto a la respuesta que has escogido.

Part 3: Context Meaning (*Claves de contexto*) Lee la oración. Usando el contexto, escoge la palabra que signifique **lo mismo**, o **casi lo mismo**, que la palabra subrayada. Luego rellena el círculo junto a la palabra que has escogido.

Part 4: Synonyms (*Sinónimos*) Lee la oración. Escoge la palabra que signifique **lo mismo**, o **casi lo mismo**, que la palabra subrayada. Luego, rellena el círculo junto a la palabra que has escogido.

Scoring: To reach criterion, a student must have at least 8 correct answers.

Key: 1. B 3. D 5. B 7. A 9. A
 2. C 4. D 6. D 8. B 10. C

WRITING (*Escritura*) (Recommended Time: 45-50 minutes, uninterrupted)

Teacher Directions: Refer to the “General Directions for Writing Assessment” (*Instrucciones generales para la evaluación de la escritura*) and scoring rubrics included in this booklet.

Evaluación de la unidad después de 6 a 8 semanas para los distritos que usan
Foro abierto para la lectura

Clave de respuestas e instrucciones*

NIVEL 2 - UNIDAD 6

TEACHER NOTE: Collect student booklets after each testing session. Do not allow students to browse other subtests before they are administered. Therefore, consider administering the Oral Fluency Reading Passages first.

FLUENCY (*Fluidez*)

Teacher Directions: Refer to “General Directions for **One-Minute** Administration of Reading Passages.” The directions precede the fluency materials for each grade level.

Oral Directions: Please read these specific directions to the student:

“Cuando yo diga ‘Lee,’ empieza a leer desde el principio. Lee de izquierda a derecha. Trata de leer cada palabra. Si hay alguna palabra que no puedas leer, yo te la leo. Lee rápido, pero con cuidado para que no cometas errores. Lee lo mejor que puedas.”

Scoring: To be at grade level the student must read at least 94 PCPM (palabras correctas por minuto) at the end of Unidad 6.

25th Percentile - 65 PCPM

50th Percentile - 94 PCPM

75th Percentile - 124 PCPM

COMPREHENSION (*Comprensión*) [Recommended Time: 30-45 minutes, uninterrupted]

Teacher Directions: Have the students independently read the selection and questions, then silently mark their answers. The selection should be read in its entirety and the questions answered during an uninterrupted block of time. This subtest should be administered similarly to the California Standards Test.

Scoring: To reach criterion, a student must have at least 8 correct answers.

Key: 1. B 3. C 5. B 7. A 9. B
 2. C 4. B 6. C 8. B 10. A

CHECKING SKILLS (*Destrezas de lenguaje*) [Recommended Time: 20 minutes, uninterrupted]

Teacher Directions: Have the students independently read the directions and answer the questions.

Scoring: To reach criterion, a student must have at least 8 correct answers. Please note that the student must correctly answer ALL parts of the question to receive credit.

Key: 1. indios canastos hacían 2. máscaras celebraciones Usaban
 3. muchachos zapatos muebles hicieron
 4. ellos 5. Ellos
 6. El alcalde estaba 7. Él es
 8. B 9. C 10. B

* Teacher instructions are in English; student instructions are in Spanish.

SPELLING (*Ortografía*) [Recommended Time: 20-30 minutes, uninterrupted]

Teacher Directions: Have the students independently read the directions and choose the correct answer.

Student Directions: Lee todas las oraciones. Decide cuál de las palabras subrayadas tiene una falta de ortografía. Rellena el círculo junto a la respuesta.

Scoring: To reach criterion, a student must have at least 8 correct answers.

Key: 1. C 3. A 5. B 7. B 9. D
 2. C 4. A 6. D 8. A 10. B

VOCABULARY (*Vocabulario*) [Recommended Time: 20-30 minutes, uninterrupted]

Teacher Directions: Have the students independently read the directions and choose the correct answer.

Student Directions:

Part 1: Antonyms (*Antónimos*) Lee la oración. Escoge la palabra que signifique **lo opuesto** de la palabra subrayada. Luego rellena el círculo junto a la palabra que has escogido.

Part 2: Multiple Meanings (*Palabras con significados múltiples*) Lee la oración. Lee y contesta la pregunta: *¿En cuál oración tiene la palabra subrayada el mismo sentido que en la oración anterior?* Luego rellena el círculo junto a la respuesta que has escogido.

Part 3: Context Meaning (*Claves de contexto*) Lee la oración. Usando el contexto, escoge la palabra que signifique **lo mismo**, o **casi lo mismo**, que la palabra subrayada. Luego rellena el círculo junto a la palabra que has escogido.

Part 4: Synonyms (*Sinónimos*) Lee la oración. Escoge la palabra que signifique **lo mismo**, o **casi lo mismo**, que la palabra subrayada. Luego, rellena el círculo junto a la palabra que has escogido.

Scoring: To reach criterion, a student must have at least 8 correct answers.

Key: 1. D 3. C 5. A 7. B 9. A
 2. C 4. B 6. A 8. C 10. B

WRITING (*Escritura*) (Recommended Time: 45-50 minutes, uninterrupted)

Teacher Directions: Refer to the “General Directions for Writing Assessment” (*Instrucciones generales para la evaluación de la escritura*) and scoring rubrics included in this booklet.

NOTES

General Directions for One-Minute Administration of Reading Passages for the Oral Fluency Subtest

- *This test is administered individually.*
- *Passages are to be administered consecutively during one uninterrupted session.*
- *The purpose of this test is to measure reading rate (automaticity) and accuracy.*
- *For this assessment to be reliable, it must be based on a “cold” reading.*
- *Choose a quiet location in the classroom to administer the test where other students cannot hear the story being read.*
- *Do NOT have students rehearse or browse the stories before they are administered.*
- *Do NOT have students practice reading individual words that may be problematic before the test is administered.*

MATERIALS:

1. Students’ (cardstock) copies of Passage #1 and Passage #2
2. Examiner’s (numbered) copies of Passage #1 and Passage #2
3. Stopwatch - *optional*
4. Tape recorder - *optional* (Tape recorders facilitate error analysis.)

DIRECTIONS FOR PASSAGES #1 AND #2:

1. Place the cardstock copy in front of the student.
2. Place the numbered copy in front of you. Shield it so the student cannot see what you record.
3. Say these specific directions to the student for Passage #1:

*“Cuando yo diga ‘Lee,’ empieza a leer desde el principio. Lee de izquierda a derecha. Trata de leer cada palabra. Si hay alguna palabra que no puedas leer, yo te la leo. **Lee rápido, pero con cuidado para que no cometas errores. Lee lo mejor que puedas.**”*

4. Say “*Empieza*” and start your stopwatch when the student says the first word. If the student fails to say the first word of the passage after 3 seconds, say the word, mark it as incorrect, then start your stopwatch.
5. Follow along on your copy. Put a slash (/) through words read incorrectly.
6. If a student stops or struggles with a word for 3 seconds, say the word and mark it as incorrect.
7. At the end of 1 minute, place a bracket (]) after the last word and say, “*Para.*”
8. Repeat for Passage #2, following the directions in steps 3-7.

SCORING PROCEDURE:

Errors include: 1) words read incorrectly; 2) words left out or inserted; 3) mispronounced words; 4) dropped endings or sounds; and 5) reversals (Each reversal is counted as one error.).
Self-corrections and word repetitions are NOT marked as errors.

Add the total number of words read, subtract the errors, and write the number of words the student read correctly in the box in the bottom right-hand corner of the page. On the Skills Assessment Report, enter scores (PCPM) for both Passage #1 and Passage #2. Then take the average of the two scores and enter the “averaged” score. When all students have completed the fluency assessment, record classroom totals in the boxes provided (# of students tested, # of students at/above 50th percentile for PCPM, and % of students at/above 50th percentile for PCPM).

Pasaje #1

Refer to “General Directions for **One-Minute** Administration of Reading Passages.”

Read these specific directions to the student:

Cuando yo diga “Lee,” empieza a leer desde el principio. Lee de izquierda a derecha. Trata de leer cada palabra. Si hay alguna palabra que no puedas leer, yo te la leo. Lee rápido, pero con cuidado para que no cometas errores. Lee lo mejor que puedas.

Norma tenía prisa. Saltó sobre un charco. 7
 Corrió por el camino alrededor de la cerca. 15
 La hora de cuentos en casa de su abuela era 25
 el sábado por la mañana. Muchos de sus 33
 familiares estarían allí. Eran casi las diez y 41
 no quería llegar tarde. 45
 Cuando Norma llegó a la casa de su abuela, 54
 tocó la puerta de roble. Oyó a alguien mover la 64
 perilla de la puerta. Pablo, su primo favorito, 72
 abrió la puerta. 75
 — ¿Llegué tarde? — preguntó Norma. 79
 — No — contestó Pablo —. Pero sí eres 85
 la última en llegar. Vamos a reunirnos con los 94
 demás. 95
 Siempre tenían la hora de cuentos en el 103
 patio de la casa. La noche anterior había 111
 llovido. Hacía frío en el patio y decidieron 119
 reunirse adentro de la casa. Se sentaron cerca 127
 de la chimenea en la sala. Algunos tomaron 135
 chocolate caliente mientras escuchaban los 140
 cuentos. 141
 Norma agarró bien fuerte su libro. Leyó el 149
 primer cuento del libro de su escuela. Luego 157
 sus primos se turnaron en leer sus cuentos. 165
 La abuela les contó un cuento chistoso. A los 174
 niños les gustaba aprender sobre la vida de su 183
 abuela. 184

Evaluating Codes for Oral Reading

sky (/) word read incorrectly
 blue sky (^) inserted word
 (□) after the last word read

Comments:

Evaluación de la fluidez

Palabras por minuto: _____
 Errores: — _____
 Palabras correctas
 por minuto (PCPM): _____
 Calificación aprobatoria = **53**

Errors include: 1) words read incorrectly; 2) words left out or inserted; 3) mispronounced words; 4) dropped endings or sounds; and 5) reversals. Self-corrections and word repetitions are NOT marked as errors.

Pasaje #2

Refer to “General Directions for **One-Minute** Administration of Reading Passages.”

Read these specific directions to the student:

Cuando yo diga “Lee,” empieza a leer desde el principio. Lee de izquierda a derecha. Trata de leer cada palabra. Si hay alguna palabra que no puedas leer, yo te la leo. Lee rápido, pero con cuidado para que no cometas errores. Lee lo mejor que puedas.

Era un día lunes. Roberto esperaba que
 su papá llegara a la casa. Como siempre,
 contarían cuentos después de cenar. Primero,
 Roberto leía de su libro. Luego su papá contaba
 cuentos de su niñez cuando jugaba béisbol.
 Le encantaba jugar en el lote de la esquina.
 Algunas veces su papá inventaba los cuentos.
 Hoy Roberto tenía un buen cuento para leerle
 a su papá. Se trataba de un anciano vendedor
 de pieles.

En eso su papá entró por la puerta de la
 cocina. — ¿Qué cuento me vas a contar esta
 noche? — preguntó Roberto.

Su papá dijo que no estaba seguro.
 — Tal vez compartiré un cuento
 emocionante de la vez que gané un partido
 de béisbol con mis amigos. El premio fue
 boletos para un partido profesional de béisbol.

Después de cenar con la familia, los dos se
 sentaron. Roberto sacó su libro de la mochila.
 Con avidez comenzó a leer su libro del
 vendedor de pieles. Cuando terminó de leer,
 cerró el libro. Ahora estaba listo para escuchar
 el cuento de béisbol de su papá.

7
 15
 21
 30
 37
 46
 53
 61
 70
 72
 82
 90
 93
 100
 105
 113
 121
 128
 137
 145
 153
 160
 168
 175

Evaluating Codes for Oral Reading

sky (/) word read incorrectly
 blue sky (^) inserted word
 (□) after the last word read

Comments:

Evaluación de la fluidez

Palabras por minuto: _____

Errores: _____

Palabras correctas
 por minuto (PCPM): _____

Calificación aprobatoria = 53

Errors include: 1) words read incorrectly; 2) words left out or inserted; 3) mispronounced words; 4) dropped endings or sounds; and 5) reversals. Self-corrections and word repetitions are NOT marked as errors.

Pasaje #1

Refer to “General Directions for **One-Minute** Administration of Reading Passages.”

Read these specific directions to the student:

*Cuando yo diga “Lee,” empieza a leer desde el principio. Lee de izquierda a derecha. Trata de leer cada palabra. Si hay alguna palabra que no puedas leer, yo te la leo. **Lee rápido, pero con cuidado para que no cometas errores. Lee lo mejor que puedas.***

Juan era un niño de ocho años que tenía un cachorro de color café con blanco llamado Sol. Casi siempre le gustaba jugar con Sol. Pero hoy Juan estaba enojado con Sol. El quería que Sol le hiciera caso, pero el cachorro ni siquiera sabía sentarse.

— ¡Quiero que pongas atención y que hagas lo que te digo! — dijo Juan, frustrado. Arrojó una piedra al río. El cachorro se asustó y se escondió detrás de un árbol.

El papá de Juan observó la situación. Sonrió y le dijo que le daría algunos consejos.

— No es fácil aprender. Trata al cachorro con cariño y muéstrale que estás contento cuando te obedece. De esa manera aprenderá — dijo su papá.

Al día siguiente Juan llevó al cachorro a la pradera detrás de la granja. Quería enseñarle a Sol a sentarse cuando él le dijera. El niño tenía los bolsillos llenos de bocados para darle cuando le obedeciera.

— Ven acá Sol — dijo Juan. Sol movió la cola, luego brincó y le lamió la cara al niño. Cada vez que obedecía, Juan le decía que era un buen cachorro y le daba uno de los bocados. Juan también aprendió una lección ese día. Pequeñas muestras de amabilidad pueden hacer una gran diferencia.

9
17
25
33
42
46
52
60
69
76
83
92
99
106
113
116
123
131
140
148
153
161
171
180
190
197
202
206

Evaluating Codes for Oral Reading

sky (/) word read incorrectly

blue sky (^) inserted word

(□) after the last word read

Comments:

Evaluación de la fluidez

Palabras por minuto: _____

Errores: _____

Palabras correctas por minuto (PCPM): _____

Calificación aprobatoria = 65

Errors include: 1) words read incorrectly; 2) words left out or inserted; 3) mispronounced words; 4) dropped endings or sounds; and 5) reversals. Self-corrections and word repetitions are NOT marked as errors.

Pasaje #2

Refer to “General Directions for **One-Minute** Administration of Reading Passages.”

Read these specific directions to the student:

*Cuando yo diga “Lee,” empieza a leer desde el principio. Lee de izquierda a derecha. Trata de leer cada palabra. Si hay alguna palabra que no puedas leer, yo te la leo. **Lee rápido, pero con cuidado para que no cometas errores. Lee lo mejor que puedas.***

En la clase de gimnasia había una niña
nueva llamada Berta. Ella estaba sentada
sola en una banca. Apoyaba la cabeza en
un poste mientras miraba a las otras niñas
practicar. A Berta le costaba hacer amigas.
Recién se había mudado a la ciudad con su
familia. Ella deseaba tener amigas como las
otras niñas. Pero nadie le hacía caso y se
sentía sola y triste.

María, la instructora, miraba a Berta
desde el otro lado del gimnasio. La instructora
quería saber si Berta sabía hacer las rutinas
que ella les había enseñado a los otros
miembros del equipo.

Cuando Berta vio que se acercaba la
instructora María, se puso muy nerviosa.
María caminó lentamente hacia la niña
tímida.

— Hola. ¿Te llamas Berta? — le dijo.
— Sí — dijo Berta —. No conozco a
nadie — agregó.

María ofreció enseñarle algunas de las
rutinas del equipo. Le dio algunos ejercicios
para practicar. Después la presentó a los
otros miembros de la clase de gimnasia.
Berta agradeció la bondad de María. Ahora
Berta se sentía más a gusto porque tenía
nuevas amigas con quienes platicar.

Evaluating Codes for Oral Reading

sky (/) word read incorrectly

blue sky (^) inserted word

(□) after the last word read

Comments:

Evaluación de la fluidez

Palabras por minuto: _____

Errores: _____

Palabras correctas
por minuto (PCPM): _____

Calificación aprobatoria = 65

Errors include: 1) words read incorrectly; 2) words left out or inserted; 3) mispronounced words; 4) dropped endings or sounds; and 5) reversals. Self-corrections and word repetitions are NOT marked as errors.

Pasaje #1

Refer to "General Directions for One-Minute Administration of Reading Passages."

Read these specific directions to the student:

Quando yo diga "Lee," empieza a leer desde el principio. Lee de izquierda a derecha. Trata de leer cada palabra. Si hay alguna palabra que no puedas leer, yo te la leo. Lee rápido, pero con cuidado para que no cometás errores. Lee lo mejor que puedas.

Mirna abrió el regalo de cumpleaños que 7
le dio su abuela. Su regalo no era un juguete. 17
Su regalo era una cámara. Ahora podía tomar 25
fotos de los pájaros que veía en el parque. 34

Mirna trataba de ser invisible cuando 40
estudiaba a los pájaros en el campo. Ella 48
quería ropa que se mezclara con los árboles y 57
arbustos. No quería asustarlos con colores 63
brillantes. 64

Mirna buscó en su cuarto. Encontró ropa 71
para acampar que le iba a servir. Pensó que 80
esto sería perfecto para estudiar y tomar fotos 88
de los pájaros. 91

En el parque tomó fotos de un petirrojo. 99
El pájaro estaba buscando comida. Luego vio 106
un halcón volando en el cielo. El halcón se fue 116
antes de que ella pudiera tomarle una foto. 124

Lo bueno era que los pájaros no la veían. 133
Hasta sus amigos pasaron cerca de ella sin 141
verla. Ella había escogido el mejor camuflaje 148
para poder observar y tomar fotos de los 156
pájaros salvajes. 158

Evaluating Codes for Oral Reading

s~~ky~~ (/) word read incorrectly

blue sky (^) inserted word

(□) after the last word read

Comments:

Evaluación de la fluidez

Palabras por minuto: _____

Errores: — _____

Palabras correctas
por minuto (PCPM): _____

Calificación aprobatoria = 78

Errors include: 1) words read incorrectly; 2) words left out or inserted; 3) mispronounced words; 4) dropped endings or sounds; and 5) reversals. Self-corrections and word repetitions are NOT marked as errors.

Pasaje #2

Refer to "General Directions for **One-Minute** Administration of Reading Passages."

Read these specific directions to the student:

Cuando yo diga "Lee," empieza a leer desde el principio. Lee de izquierda a derecha. Trata de leer cada palabra. Si hay alguna palabra que no puedas leer, yo te la leo. Lee rápido, pero con cuidado para que no cometas errores. Lee lo mejor que puedas.

La naturaleza les ha dado a los animales 8
 muchos modos de engañar a sus enemigos. 15
 Hay liebres que cambian de color café a 23
 blanco en el invierno. Cuando se mantienen 30
 inmóviles, es casi imposible verlas en su 37
 camuflaje de nieve. 40
 Hay varios lagartos que cambian de color 47
 para poder esconderse. Uno de estos lagartos 54
 es el camaleón. 57
 El color de una chicharra le ayuda a 65
 esconderse entre las hojas. Los otros insectos 72
 que se la quieren comer no la pueden ver. 81
 El color de un ciervito le ayuda a 89
 esconderse en la naturaleza. Un ciervito es 96
 café claro y tiene pintas blancas en la espalda. 105
 Cuando su madre está lejos, se esconde entre 113
 los arbustos. 115
 Algunos pájaros cambian de color según 121
 la estación del año. En el invierno son blancos 130
 como la nieve. En el verano cambian a color 139
 café. Los halcones tienen una mezcla de 146
 color café, blanco y café claro. Estos colores 154
 les sirven como camuflaje cuando están en 161
 los árboles. 163
 Los animales tienen diferentes modos 168
 de esconderse. La próxima vez que estés en 176
 el bosque, busca señas que te ayudarán a 184
 encontrar a los animales escondidos. 189

Evaluating Codes for Oral Reading

s~~k~~y (/) word read incorrectly

blue sky (^) inserted word

(□) after the last word read

Comments:

Evaluación de la fluidez

Palabras por minuto: _____

Errores: _____

Palabras correctas por minuto (PCPM): _____

Calificación aprobatoria = 78

Errors include: 1) words read incorrectly; 2) words left out or inserted; 3) mispronounced words; 4) dropped endings or sounds; and 5) reversals. Self-corrections and word repetitions are NOT marked as errors.

Pasaje #1

Refer to “General Directions for **One-Minute** Administration of Reading Passages.”

Read these specific directions to the student:

Cuando yo diga “Lee,” empieza a leer desde el principio. Lee de izquierda a derecha. Trata de leer cada palabra. Si hay alguna palabra que no puedas leer, yo te la leo. Lee rápido, pero con cuidado para que no cometas errores. Lee lo mejor que puedas.

Durante el verano, a Pablo y a su papá les gustaba caminar por la naturaleza. Cuando hacía calor se sentaban debajo de un árbol. El árbol quedaba a la orilla de un arroyo. Éste era el lugar favorito de Pablo y de su papá. Pablo se quitaba los zapatos y se mojaba los pies en el agua fresca.

Un día, mientras Pablo miraba las piedras en el barro, vio algo muy raro. Era una piedra con un diseño muy raro. La recogió y se la mostró a su papá.

— ¿Qué es esto? Parece un dibujo de un esqueleto — dijo Pablo.

— Encontraste un fósil de una criatura que vivió hace mucho tiempo — dijo su papá.

— Un fósil es lo que queda de una planta o un animal que vivió hace mucho tiempo.

— ¿Cómo llegó a ser un fósil? — preguntó Pablo.

— Cuando murió, el cuerpo del animal se cubrió con lodo o arena. A través del tiempo se convirtió en piedra — dijo papá —. Quizás te gustaría juntar fósiles. ¿Quieres aprender más? Tengo muchos libros que puedes leer acerca de los fósiles — dijo papá.

Pablo leyó todos los libros. Buscó fósiles en el jardín. En poco tiempo había juntado ocho para su colección.

Evaluating Codes for Oral Reading

sky (/) word read incorrectly

blue sky (^) inserted word

(□) after the last word read

Comments:

Evaluación de la fluidez

Palabras por minuto: _____

Errores: _____

Palabras correctas por minuto (PCPM): _____

Calificación aprobatoria = 85

Errors include: 1) words read incorrectly; 2) words left out or inserted; 3) mispronounced words; 4) dropped endings or sounds; and 5) reversals. Self-corrections and word repetitions are NOT marked as errors.

Pasaje #2

Refer to “General Directions for **One-Minute** Administration of Reading Passages.”

Read these specific directions to the student:

*Quando yo diga “Lee,” empieza a leer desde el principio. Lee de izquierda a derecha. Trata de leer cada palabra. Si hay alguna palabra que no puedas leer, yo te la leo. **Lee rápido, pero con cuidado para que no cometas errores. Lee lo mejor que puedas.***

Las hienas pueden parecer dibujos animados, pero son animales reales que viven en África. Se les oye gritar y reír como locas. Cazán con una confianza que asusta a los leones.

Las hienas y los leones cazan a los mismos animales. Cuando las hienas ven a los leones tratar de robarles la comida, las hienas asustan a los leones y los hacen correr. Las hienas pueden comer hasta 30 libras de comida en una sola ocasión.

Las hienas solamente comen lo que necesitan y dejan lo demás. Pueden pasar días sin tomar agua. Hay varios tipos diferentes de hienas: de manchas, café y rayadas. La hiena de manchas mide de 35 a 64 pulgadas de largo y pesa más o menos 88 libras.

Las hienas manchadas cazan en grupos. Pueden seguir lo que cazan por más de una milla corriendo de 25 a 30 millas por hora.

Quando comen se les oye gruñir y reír; por esta razón les dicen “hienas risueñas.”

5
12
22
30
31
39
45
54
63
71
76
82
90
98
106
116
123
129
138
147
155
162

Evaluating Codes for Oral Reading	
sky (/)	word read incorrectly
blue sky (^)	inserted word
(□)	after the last word read

Comments:

Evaluación de la fluidez	
Palabras por minuto:	_____
Errores:	— _____
Palabras correctas por minuto (PCPM):	_____
Calificación aprobatoria	= <u>85</u>

Errors include: 1) words read incorrectly; 2) words left out or inserted; 3) mispronounced words; 4) dropped endings or sounds; and 5) reversals. Self-corrections and word repetitions are NOT marked as errors.

Pasaje #1

Refer to “General Directions for **One-Minute** Administration of Reading Passages.”

Read these specific directions to the student:

Cuando yo diga “Lee,” empieza a leer desde el principio. Lee de izquierda a derecha. Trata de leer cada palabra. Si hay alguna palabra que no puedas leer, yo te la leo. Lee rápido, pero con cuidado para que no cometas errores. Lee lo mejor que puedas.

José Luis se veía molesto. Era tiempo de ir al parque y no había decidido qué hacer. 8 17

Manuel y David, dos de sus mejores amigos, habían tenido una discusión. Él temía que se iban a pelear. 24 31 36

Pensó por mucho tiempo en cómo resolver este problema. Finalmente decidió hablar con ellos y ver si entre todos podían hallar una solución. 43 49 58 59

La mamá de José Luis quería llevarlos a Disneylandia para celebrar el cumpleaños de José. Él sabía que sus amigos querían acompañarlo en su día especial. 67 73 80 85

Cuando se encontró con los amigos, les habló. 92 93

— Yo sé que están enojados, pero piensen en el futuro. Si se pelean, a lo mejor mi mamá no va a querer llevarlos a Disneylandia. Por favor, no se peleen — dijo. 100 111 119 124

Manuel y David le dijeron que no se metiera en lo que no le importaba y lo dejaron solo en el parque. Al otro día los vio en la escuela. Esta vez les dijo que si se peleaban, no contarán con él como amigo. 132 142 153 162 168

Cuando Manuel y David oyeron esto, decidieron ser amigos de nuevo porque no querían perder la amistad de José Luis. 174 181 188

Evaluating Codes for Oral Reading

sky (/) word read incorrectly

blue sky (^) inserted word

(□) after the last word read

Comments:

Evaluación de la fluidez

Palabras por minuto: _____

Errores: _____

Palabras correctas por minuto (PCPM): _____

Calificación aprobatoria = 90

Errors include: 1) words read incorrectly; 2) words left out or inserted; 3) mispronounced words; 4) dropped endings or sounds; and 5) reversals. Self-corrections and word repetitions are NOT marked as errors.

Pasaje #2

Refer to “General Directions for **One-Minute** Administration of Reading Passages.”

Read these specific directions to the student:

Cuando yo diga “Lee,” empieza a leer desde el principio. Lee de izquierda a derecha. Trata de leer cada palabra. Si hay alguna palabra que no puedas leer, yo te la leo. Lee rápido, pero con cuidado para que no cometas errores. Lee lo mejor que puedas.

Pedro y Petra estaban jugando, cuando 6
 Petra notó que Pedro estaba muy incómodo. 13
 Le había dicho una mentira a su mamá y 22
 ahora tenía miedo de decirle la verdad. 29
 — ¿Tú siempre dices la verdad? — le 35
 preguntó Pedro a Petra. 39
 — Bueno, yo sé que es mejor decir la 47
 verdad — dijo Petra —. Mi mamá dice que al 55
 decir una mentira siempre sigue otra mentira. 62
 Yo me siento mal incluso cuando exagero. 69
 — Yo sé — dijo Pedro —. Quebré la 75
 ventana de la recámara y le echaron la culpa 84
 a mi hermana. Ahora me siento mal porque 92
 dejé que mi mamá pensara que mi hermana 100
 la quebró. ¿Qué hago? — preguntó. 105
 Petra le dijo que se sentiría mejor 112
 diciéndole la verdad a su mamá. Después de 120
 un rato Pedro estuvo de acuerdo. Su hermana 128
 estaba muy contenta de que él hubiera dicho 136
 la verdad. 138
 — ¡Qué bueno que hayas tenido el valor 145
 de decir la verdad! — dijo su mamá. 152
 Ahora Pedro se sentía mejor y ayudó más 160
 en la casa para que su mamá volviera a tener 170
 confianza en él. Todos estaban contentos de 177
 que Pedro hubiera aprendido a decir la verdad. 185

Evaluating Codes for Oral Reading

sky (/) word read incorrectly
 blue ^ sky (^) inserted word
 (□) after the last word read

Comments:

Evaluación de la fluidez

Palabras por minuto: _____
 Errores: — _____
 Palabras correctas
 por minuto (PCPM): _____
 Calificación aprobatoria = 90

Errors include: 1) words read incorrectly; 2) words left out or inserted; 3) mispronounced words; 4) dropped endings or sounds; and 5) reversals. Self-corrections and word repetitions are NOT marked as errors.

Pasaje #1

Refer to “General Directions for **One-Minute** Administration of Reading Passages.”

Read these specific directions to the student:

Quando yo diga “Lee,” empieza a leer desde el principio. Lee de izquierda a derecha. Trata de leer cada palabra. Si hay alguna palabra que no puedas leer, yo te la leo. **Lee rápido, pero con cuidado para que no cometas errores. Lee lo mejor que puedas.**

Hace mucho tiempo, la familia de Pablo 7
 tenía una granja lechera. Vendían productos 13
 lácteos, como la leche y el queso. Pablo se 22
 levantaba todos los días antes de que saliera 30
 el sol. Le ayudaba a su papá. Entraban las 39
 vacas al establo. Juntos ordeñaban a los 46
 animales. A Pablo le gustaba el sonido que 54
 hacía la leche al entrar al balde. Cuando 62
 terminaban, enfriaban el líquido en hielo 68
 sacado de la heladera. 72

Al terminar los quehaceres, Pablo corría 78
 feliz a la casa. A veces su papá traía un balde 89
 con leche fresca a la cocina. El trabajo duro 98
 siempre los dejaba cansados y con mucha 105
 hambre. Pablo siempre sacaba unas pocas 111
 nueces del plato que dejaba su mamá en la 120
 mesa. Luego, la mamá de Pablo les servía 128
 huevos revueltos, pan, y queso para el 135
 desayuno. 136

El queso era solamente uno de los 143
 productos que hacían de la leche. También 150
 hacían mantequilla. Está hecha de la grasa 157
 de la leche. La crema se revuelve hasta que la 167
 grasa se convierte en mantequilla. ¿Cómo se 174
 separa la mantequilla de la leche? Para Pablo, 182
 era un misterio. Sin embargo, le encantaba el 190
 sabor del pan con mantequilla fresca. 196

Evaluating Codes for Oral Reading

s~~ky~~ (/) word read incorrectly

blue sky (^) inserted word

(□) after the last word read

Comments:

Evaluación de la fluidez

Palabras por minuto: _____

Errores: — _____

Palabras correctas
 por minuto (PCPM): _____

Calificación aprobatoria = _____

94

Errors include: 1) words read incorrectly; 2) words left out or inserted; 3) mispronounced words; 4) dropped endings or sounds; and 5) reversals. Self-corrections and word repetitions are NOT marked as errors.

Pasaje #2

Refer to “General Directions for **One-Minute** Administration of Reading Passages.”

Read these specific directions to the student:

Cuando yo diga “Lee,” empieza a leer desde el principio. Lee de izquierda a derecha. Trata de leer cada palabra. Si hay alguna palabra que no puedas leer, yo te la leo. Lee rápido, pero con cuidado para que no cometas errores. Lee lo mejor que puedas.

La familia estaba sentada en la terraza 7
 de adelante. De repente, escucharon la sirena 14
 de los bomberos. Eso significaba que algo malo 22
 había sucedido. Cada uno trató de adivinar el 30
 problema. El niño mayor pensaba que había 37
 un incendio. Su hermano menor pensó que 44
 podría ser un accidente. La niña estaba segura 52
 que los bomberos andaban buscando un 58
 perrito perdido. 60

Esa noche la familia se sentó en la cocina. 69
 La mamá y el papá hablaron con sus hijos. 78
 Estaban muy preocupados. ¿Qué haría la 84
 familia en caso de una emergencia? ¿Cómo 91
 escaparían si hubiera un incendio en la casa? 99
 Conversaron mucho sobre el problema. 104
 Hicieron un plan. 107

Sobre todo, la familia tenía que mantener 114
 la calma. Primero, todos tenían que salir 121
 rápidamente. Si la casa estaba llena de humo, 129
 era buena idea salir gateando en las manos y 138
 los pies. Luego, se reunirían en el patio de 147
 adelante. Una vez que estuvieran todos juntos, 154
 sabrían que todos estaban a salvo. El hijo 162
 mayor usaría el teléfono para llamar 9-1-1. 169
 El resto de la familia esperaría la ayuda. 177

Evaluating Codes for Oral Reading	
s k y	(/) word read incorrectly
blue ^	sky (^) inserted word
	(□) after the last word read

Comments:

Evaluación de la fluidez	
Palabras por minuto:	_____
Errores:	— _____
Palabras correctas por minuto (PCPM):	_____
Calificación aprobatoria	= <u>94</u>

Errors include: 1) words read incorrectly; 2) words left out or inserted; 3) mispronounced words; 4) dropped endings or sounds; and 5) reversals. Self-corrections and word repetitions are NOT marked as errors.

NOTES

Instrucciones generales para la evaluación de la escritura

NIVEL 2

PREPARATION:

1. Prepare students for the Writing Assessment with clean paper and pencils.
2. Have them label the paper with their names and the date.
3. Explain to students that they have 45-50 minutes to complete the Writing Assessment.
4. Have students independently read the prompt and checklist, plan, and then begin writing. Encourage them to organize their thoughts during the prewriting phase and refer back to the checklist throughout the writing process.

EVALUATION:

1. Following the assessment, collect the papers.
2. Use the “Four Point Rubric” found in the back of the *Teacher Materials* booklet to evaluate individual student’s writing by assigning a point value, 0-4, for each rubric category (Conventions, Genre, and Writing Traits).
3. Record the scores for each category on the Writing Assessment Report. Blackline masters are provided at the end of this booklet. The Reading Lions Center grants permission to copy these pages as needed.
4. Average the scores and record the average in the space provided.

PROMPTS:

Prompts vary by unit. Writing prompt assessments have been aligned with the writing strategies and writing applications of California’s English-language arts content standards. The prompts for Grade 2 are listed below.

Unidad 1	Narrativa
Unidad 2	Una carta informal
Unidad 3	Escritura explicativa
Unidad 4	Escritura explicativa
Unidad 5	Narrativa
Unidad 6	Escritura persuasiva

UNIDAD 1 - Narrativa	UNIDAD 2 - Una carta informal
<p>Situación: Estás pensando en un momento o evento especial en tu vida.</p> <p>Propósito: Relatar un momento o evento especial</p> <p>Público: Tu amigo/a</p> <p>Instrucciones para la escritura: Piensa de un momento o evento en tu vida que siempre recordarás. Escribe por lo menos un párrafo que le relata a tu lector este momento o evento especial y por qué es importante. Usa un esquema gráfico para planear tu escritura.</p>	<p>Situación: Estás pensando en un regalo que has recibido.</p> <p>Propósito: Relatar detalles de un regalo en una carta informal</p> <p>Público: Tu amigo/a</p> <p>Instrucciones para la escritura: Piensa en un regalo u obsequio que alguien te haya dado. Escríbele una carta a un amigo/a que describe el regalo y explica por qué es tan especial. Usa un esquema gráfico para planear tu carta.</p>
UNIDAD 3 - Escritura explicativa	UNIDAD 4 - Escritura explicativa
<p>Situación: Estás explicando algo que sabes hacer.</p> <p>Propósito: Explicar cómo hacer algo</p> <p>Público: Tus compañeros/as de clase</p> <p>Instrucciones para la escritura: Piensa sobre cómo haces un sándwich de puré de cacahuates y jalea. Usa un esquema gráfico para planear los pasos en el párrafo que vas a escribir.</p>	<p>Situación: Estás pensando sobre las palabras y los detalles que describen tu salón de clase.</p> <p>Propósito: Describir tu salón de clase</p> <p>Público: Tu maestro/a</p> <p>Instrucciones para la escritura: Piensa sobre tu salón de clase y cómo lo describirías. Escribe un párrafo usando palabras descriptivas que creen una imagen de tu salón de clase. Usa un esquema gráfico para planear tu descripción.</p>
UNIDAD 5 - Narrativa	UNIDAD 6 - Escritura persuasiva
<p>Situación: Estás escribiendo un cuento sobre una persona que se muda a un lugar nuevo.</p> <p>Propósito: Entretener</p> <p>Público: Tu familia</p> <p>Instrucciones para la escritura: Escribe un cuento corto que podría ocurrir en la realidad sobre una persona que se muda a un lugar nuevo.</p>	<p>Situación: Estás pensando en una comida que te gusta mucho que no se sirve en los almuerzos de la escuela.</p> <p>Propósito: Persuadir a alguien que haga algo</p> <p>Público: El personal de la cafetería</p> <p>Instrucciones para la escritura: Piensa en una comida que quisieras que se añadiera al menú del almuerzo de la escuela. Escribe un párrafo persuasivo para convencer al personal de la cafetería que cambien el menú. Usa un plan gráfico para planear las razones que apoyen tu sugerencia.</p>

Four Point Rubric - Conventions

Conventions	1 Point	2 Points	3 Points	4 Points
Mechanics: Capitalization	Inconsistently uses capital letters at the beginning of sentences.	Consistently uses capital letters at the beginning of sentences. Randomly capitalizes proper nouns.	Consistently uses capital letters correctly at the beginning of sentences and with proper nouns.	Uses capitalization correctly for previously mentioned forms and with greetings, titles, and initials of people.
Mechanics: Punctuation	Minimally uses end punctuation.	Consistently uses most end punctuation correctly.	Consistently uses end punctuation and some commas correctly.	Uses end punctuation and commas correctly, including in the greeting and closure of a letter, with dates, and items in a series.
Grammar and Usage	Inconsistently uses nouns and verbs correctly.	Consistently uses nouns and verbs correctly.	Consistently uses singular and plural nouns and adjectives correctly.	Correctly uses present and past verb tense, singular and plural nouns, contractions, and adjectives.
Sentence Structure	Writes sentence fragments, words, and labels.	Writes very simple sentences and run-ons.	Writes complete, coherent sentences.	Writes complete sentences using correct word order.
Spelling	Many words misspelled. Uses sound/spellings as primary strategy.	Often misspells three- and four-letter words.	Spells three- and four-letter words and grade-level-appropriate sight words correctly.	Spells frequently used, irregular words, and consonant-blend patterns correctly.

Four Point Rubric - Genre

Genre	1 Point	2 Points	3 Points	4 Points
Narrative Structure	Statements loosely related to topic. No order or organization apparent. Extraneous information may be present.	Statements related to topic. Purpose and organization (explain, describe, etc.) apparent.	Statements related to topic. Purpose apparent. Main points and supportive details can be identified.	Composition clearly on topic. Focused and organized around main points with supportive facts and assertions. Purpose obvious.
Narrative/Character and Setting	Shows no awareness of character and setting.	Inadequately developed character and setting.	Adequately developed character and setting. No details or elaboration.	Fully developed characters and setting. Elaboration and details enhance story.
Narrative/Plot	Inadequately developed plot. Story organization vaguely apparent. Sequence of events unrelated.	Inadequately developed plot. Sequence of events in chronological order.	Plot developed around a problem and its resolution. Moves logically with little elaboration or detail.	Plot developed around a problem, failed attempts, complications, and resolution. Moves logically through time with elaborate details.
Expository Structure	Statements loosely related to topic. No order or organization apparent. Extraneous information may be present.	Statements related to topic. Purpose and organization (explain, describe, etc.) apparent.	Statements related to topic. Purpose apparent. Main points and supportive details can be identified.	Composition clearly on topic. Focused and organized around main points with supportive facts and assertions. Purpose obvious.
Persuasive	Insufficient writing to show writer's purpose. No order or organization apparent.	Statements generally related to topic. Position vague or lacks clarity. Unrelated ideas or multiple positions included.	Statements related to topic. Position apparent though focus may be too broad. Lacks adequate supporting facts.	Composition clearly on topic. Position focused, organized, and maintained throughout. Facts support position. Includes effective closing.
Friendly Letter Form	Writing demonstrates no awareness of standard friendly letter form.	Writing demonstrates some awareness of standard letter form. Inconsistent use and placement of date, greeting, body, closing, and signature.	Writing demonstrates consistent use of standard letter form including date, greeting, body, closing, and signature.	Writing demonstrates consistent use of standard letter form with correct accompanying punctuation and awareness of audience.

Four Point Rubric - Writing Traits

Writing Traits	1 Point	2 Points	3 Points	4 Points
Ideas/Content/ Elaboration	Minimal content included, and/or off topic. Little or no detail.	Content's main idea understandable, but may be overly broad or simplistic. Details insufficient to support main ideas.	Content clearly focused. Main ideas understandable. Supporting details sufficient to develop and support main ideas.	Content exceptionally clear, focused, and interesting. Main ideas stand out and are developed with strong, supportive, and rich details.
Focus	Focus not discernable. Main ideas cannot be inferred.	Focus partially discernable. Topic/position/main idea vague and unclear.	Focus discernable. Topic/position/main idea is stated. Stays on topic.	Focus clearly discernable. Topic/position clearly stated and maintained. Topic and details tied together.
Organization (how well a piece is clearly organized, logically sequenced, and appropriately paragraphed; overall effect of writing)	Organization not apparent.	Organization attempted but haphazard. Writing may consist of listing of facts/ideas.	Organization clear and coherent. Includes introduction and conclusion.	Organization exceptionally clear and coherent. Order and structure move reader through text. Introduction grabs attention, and conclusion adds impact.
Sentence Fluency	Sentences awkward and difficult to follow.	Sentences mechanical, repetitive, and simplistic.	Sentences flow. Transitions between phrases and/or sentences usually fluid.	Sentence patterns varied, creating an effective flow and rhythm, and contributes to ease in oral reading.

Writing Assessment Report - Page 1 for Districts Using *Foro abierto para la lectura* NIVEL 2

SCHOOL: _____ TEACHER: _____

DATE: _____

STUDENT NAMES [Last, First, Middle Initial]	UNIDAD 1 PROMPT Narrativa (3/4)				UNIDAD 2 PROMPT Una carta informal (3/4)				UNIDAD 3 PROMPT Explicativa (3/4)			
	Conventions	Genre	Writing Traits	AVERAGE	Conventions	Genre	Writing Traits	AVERAGE	Conventions	Genre	Writing Traits	AVERAGE

Identify students below criterion.

PRINCIPAL: _____ COACH: _____

Writing Assessment Report - Page 2 for Districts Using *Foro abierto para la lectura* NIVEL 2

SCHOOL: _____ TEACHER: _____

DATE: _____

STUDENT NAMES [Last, First, Middle Initial]	UNIDAD 4 PROMPT Explicativa (3/4)				UNIDAD 5 PROMPT Narrativa (3/4)				UNIDAD 6 PROMPT Persuasiva (3/4)			
	Conventions	Genre	Writing Traits	AVERAGE	Conventions	Genre	Writing Traits	AVERAGE	Conventions	Genre	Writing Traits	AVERAGE

Identify students below criterion.

PRINCIPAL: _____ COACH: _____

Skills Assessment Report - Page 1 for Districts Using *Foro abierto para la lectura* NIVEL 2 – UNIDAD 1

DISTRICT: _____ TEACHER: _____

SCHOOL: _____ DATE: _____

STUDENT NAMES [Last, First, Middle Initial]	FLUIDEZ #1 53 PCPM	FLUIDEZ #2 53 PCPM	Puntaje promedio de la fluidez	Comprensión 8/10	Destrezas 8/10	Ortografía 8/10	Vocabulario 8/10	Escritura 3/4

**Skills Assessment Report - Page 2
for Districts Using *Foro abierto para la lectura*
NIVEL 2 – UNIDAD 1**

DISTRICT: _____ TEACHER: _____

SCHOOL: _____ DATE: _____

STUDENT NAMES [Last, First, Middle Initial]	FLUIDEZ #1 53 PCPM	FLUIDEZ #2 53 PCPM	Puntaje promedio de la fluidez	Comprensión 8/10	Destrezas 8/10	Ortografía 8/10	Vocabulario 8/10	Escritura 3/4

Identify students below criterion in two or more subtests. Describe planned actions.

PRINCIPAL: _____ COACH: _____

Skills Assessment Report - Page 1 for Districts Using *Foro abierto para la lectura* NIVEL 2 – UNIDAD 2

DISTRICT: _____ TEACHER: _____

SCHOOL: _____ DATE: _____

STUDENT NAMES [Last, First, Middle Initial]	FLUIDEZ #1 65 PCPM	FLUIDEZ #2 65 PCPM	Puntaje promedio de la fluidez	Comprensión 8/10	Destrezas 8/10	Ortografía 8/10	Vocabulario 8/10	Escritura 3/4

Skills Assessment Report - Page 2 for Districts Using *Foro abierto para la lectura* NIVEL 2 – UNIDAD 2

DISTRICT: _____ TEACHER: _____

SCHOOL: _____ DATE: _____

STUDENT NAMES [Last, First, Middle Initial]	FLUIDEZ #1 65 PCPM	FLUIDEZ #2 65 PCPM	Puntaje promedio de la fluidez	Comprensión 8/10	Destrezas 8/10	Ortografía 8/10	Vocabulario 8/10	Escritura 3/4

Identify students below criterion in two or more subtests. Describe planned actions.

PRINCIPAL: _____ COACH: _____

**Skills Assessment Report - Page 1
for Districts Using *Foro abierto para la lectura*
NIVEL 2 – UNIDAD 3**

DISTRICT: _____ TEACHER: _____

SCHOOL: _____ DATE: _____

STUDENT NAMES [Last, First, Middle Initial]	FLUIDEZ #1 78 PCPM	FLUIDEZ #2 78 PCPM	Puntaje promedio de la fluidez	Comprensión 8/10	Destrezas 8/10	Ortografía 8/10	Vocabulario 8/10	Escritura 3/4

Skills Assessment Report - Page 2 for Districts Using *Foro abierto para la lectura* NIVEL 2 – UNIDAD 3

DISTRICT: _____ TEACHER: _____

SCHOOL: _____ DATE: _____

STUDENT NAMES [Last, First, Middle Initial]	FLUIDEZ #1 78 PCPM	FLUIDEZ #2 78 PCPM	Puntaje promedio de la fluidez	Comprensión 8/10	Destrezas 8/10	Ortografía 8/10	Vocabulario 8/10	Escritura 3/4

Identify students below criterion in two or more subtests. Describe planned actions.

PRINCIPAL: _____ COACH: _____

Skills Assessment Report - Page 1 for Districts Using *Foro abierto para la lectura* NIVEL 2 – UNIDAD 4

DISTRICT: _____ TEACHER: _____

SCHOOL: _____ DATE: _____

STUDENT NAMES [Last, First, Middle Initial]	FLUIDEZ #1 85 PCPM	FLUIDEZ #2 85 PCPM	Puntaje promedio de la fluidez	Comprensión 8/10	Destrezas 8/10	Ortografía 8/10	Vocabulario 8/10	Escritura 3/4

Skills Assessment Report - Page 2
for Districts Using *Foro abierto para la lectura*
NIVEL 2 – UNIDAD 4

DISTRICT: _____ TEACHER: _____

SCHOOL: _____ DATE: _____

STUDENT NAMES [Last, First, Middle Initial]	FLUIDEZ #1 85 PCPM	FLUIDEZ #2 85 PCPM	Puntaje promedio de la fluidez	Comprensión 8/10	Destrezas 8/10	Ortografía 8/10	Vocabulario 8/10	Escritura 3/4

Identify students below criterion in two or more subtests. Describe planned actions.

PRINCIPAL: _____ COACH: _____

Skills Assessment Report - Page 1 for Districts Using *Foro abierto para la lectura* NIVEL 2 – UNIDAD 5

DISTRICT: _____ TEACHER: _____

SCHOOL: _____ DATE: _____

STUDENT NAMES [Last, First, Middle Initial]	FLUIDEZ #1 90 PCPM	FLUIDEZ #2 90 PCPM	Puntaje promedio de la fluidez	Comprensión 8/10	Destrezas 8/10	Ortografía 8/10	Vocabulario 8/10	Escritura 3/4

Skills Assessment Report - Page 2
for Districts Using *Foro abierto para la lectura*
NIVEL 2 – UNIDAD 5

DISTRICT: _____ TEACHER: _____

SCHOOL: _____ DATE: _____

STUDENT NAMES [Last, First, Middle Initial]	FLUIDEZ #1 90 PCPM	FLUIDEZ #2 90 PCPM	Puntaje promedio de la fluidez	Comprensión 8/10	Destrezas 8/10	Ortografía 8/10	Vocabulario 8/10	Escritura 3/4

Identify students below criterion in two or more subtests. Describe planned actions.

PRINCIPAL: _____ COACH: _____

Skills Assessment Report - Page 1 for Districts Using *Foro abierto para la lectura* NIVEL 2 – UNIDAD 6

DISTRICT: _____ TEACHER: _____

SCHOOL: _____ DATE: _____

STUDENT NAMES [Last, First, Middle Initial]	FLUIDEZ #1 94 PCPM	FLUIDEZ #2 94 PCPM	Puntaje promedio de la fluidez	Comprensión 8/10	Destrezas 8/10	Ortografía 8/10	Vocabulario 8/10	Escritura 3/4

Skills Assessment Report - Page 2 for Districts Using *Foro abierto para la lectura* NIVEL 2 – UNIDAD 6

DISTRICT: _____ TEACHER: _____

SCHOOL: _____ DATE: _____

STUDENT NAMES [Last, First, Middle Initial]	FLUIDEZ #1 94 PCPM	FLUIDEZ #2 94 PCPM	Puntaje promedio de la fluidez	Comprensión 8/10	Destrezas 8/10	Ortografía 8/10	Vocabulario 8/10	Escritura 3/4

Identify students below criterion in two or more subtests. Describe planned actions.

PRINCIPAL: _____ COACH: _____

NOTES

NOTES

Fifth Edition

© 2008 Reading Lions Center

**Unauthorized reproduction of this booklet, or any part thereof, is strictly prohibited.
Permission to reproduce materials must be obtained in writing from the Reading Lions Center.**