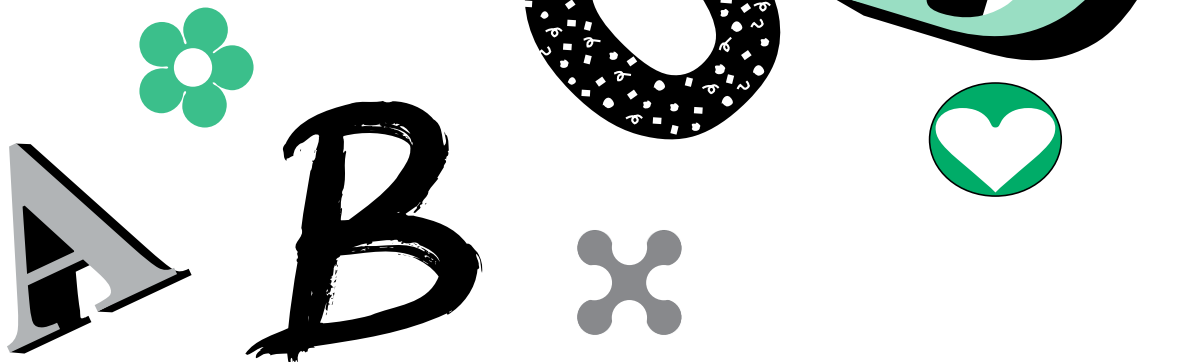


TEACHER MATERIALS – LAUSD

Foro abierto para la lectura

Los Angeles Unified School District



Evaluación de la unidad
después de 6 a 8 semanas
para los distritos
que usan
*Foro abierto
para la lectura*



NIVEL 2

Unidades 1-5

6-8 Week Skills Assessments (*Foro abierto*) for Los Angeles Unified School District

DESIGN

Skills Assessments are designed to help classroom teachers and grade-level teams determine how effective their delivery of instruction is meeting expected student learning goals in relation to concepts and skills taught in *Foro abierto para la lectura*.

PURPOSE

The purpose of the Skills Assessments is to help guide and plan instruction for the next unit. Subtests are based upon the content addressed in each unit and California's English-language arts content standards. Due to the limited number of test items, skills, and concepts addressed in each unit, Skills Assessments are not to be used as an indicator of individual student achievement. They are tools to help educators focus on the percentage of students meeting criteria for each subtest. If teachers find over the course of at least two testing periods there is still a group of struggling students, it is advisable to utilize diagnostic testing to understand specific needs.

USE

The Skills Assessments assist in determining if the class is meeting grade-level expectations for the concepts and skills taught in *Foro abierto para la lectura*. If students are weak in a particular area, the teacher should look ahead to the next unit and plan for additional instruction or student practice using the materials provided by the program. Grade-level meetings may help teachers determine which skills and concepts need to be reinforced. It is advisable that teachers work together to plan the use of *Foro abierto* materials for small group instruction or go beyond the core instructional time to address specific needs.

The Skills Assessments are not developed, reviewed, or published by Open Court/SRA McGraw-Hill. Subtest scores should be used for planning instruction and identifying skill areas to enhance learning.

**Fifth Edition
© 2008 Reading Lions Center**

Sobrevista de las evaluaciones - Nivel 2 2008 - 2009

for Los Angeles Unified School District - *Foro abierto para la lectura*

UNIDAD	1	2	3	4	5
NIVEL 2	Fluidez Comprensión Destrezas de lenguaje Ortografía Vocabulario Escritura	Fluidez Comprensión Destrezas de lenguaje Ortografía Vocabulario Escritura	Fluidez Comprensión Destrezas de lenguaje Ortografía Vocabulario Escritura	Fluidez Comprensión Destrezas de lenguaje Ortografía Vocabulario Escritura	Fluidez Comprensión Destrezas de lenguaje Ortografía Vocabulario Escritura

NIVEL 2	Percentile	Unidad 1 PCPM ²	Unidad 2 PCPM	Unidad 3 PCPM	Unidad 4 PCPM	Unidad 5 PCPM
Normas de la lectura oral¹	25th	23	35	46	55	60
	50th	53	65	78	85	90
	75th	82	94	106	115	120

1 Extrapolated values used by the Reading Lions Center (2006).

2 PCPM = Palabras correctas por minuto (based on 2005 Norms of Hasbrouck and Tindal)

Unidades de instrucción - Nivel 2

Unidad 1 Unidad 4
Unidad 2 Unidad 5
Unidad 3

Materials

Each classroom set of materials includes:

- Teacher Materials Booklet
- Student Test Booklets
- Fluency Test Cards
- Skills Assessment Report Forms (blackline masters)

Note: Electronic reporting systems are advisable.

General Procedures

Students are assessed at the end of each instructional unit listed above. The results for each student should be recorded on the Skills Assessment report form (or through an electronic reporting system) and submitted to the site administrator. Most of the assessments are administered in whole group sessions. The directions and answer keys are provided in the Teacher Materials booklet.

Follow-Up and Support by School Principal

The Skills Assessment Report form (blackline master) is an evaluation tool for the classroom teacher, the site administrator, and the reading coach. The teacher is asked to note which students have not reached criterion. The teacher is expected to develop a plan of action to help improve student learning especially for those students identified as needing intensive intervention (scoring 40% or lower).

A copy of the report form, if non-electronic, should be placed in an agreed-upon school file, by an agreed-upon date, for review by the principal. After the principal reviews the students' progress and support needs, the following actions are suggested:

1. Provide written and/or verbal feedback to the teacher on student progress and provide resources and support as needed (e.g., extended time and coaching assistance.)
2. Schedule follow-up meetings with the teacher, coach, and/or whole staff as needed.

**Evaluación de la unidad después de 6 a 8 semanas para los distritos que usan
Foro abierto para la lectura**

Clave de respuestas e instrucciones*

NIVEL 2 - UNIDAD 1

TEACHER NOTE: Collect student booklets after each testing session. Do not allow students to browse other subtests before they are administered. Therefore, consider administering the Oral Fluency Reading Passages first.

FLUENCY (*Fluidez*)

Teacher Directions: Refer to “General Directions for **One-Minute** Administration of Reading Passages.” The directions precede the fluency materials for each grade level.

Oral Directions: Please read these specific directions to the student:

“Cuando yo diga ‘Lee,’ empieza a leer desde el principio. Lee de izquierda a derecha. Trata de leer cada palabra. Si hay alguna palabra que no puedas leer, yo te la leo. Lee rápido, pero con cuidado para que no cometas errores. Lee lo mejor que puedas.”

Scoring: To be at grade level the student must read at least 53 PCPM (palabras correctas por minuto) at the end of Unidad 1.

25th Percentile - 23 PCPM

50th Percentile - 53 PCPM

75th Percentile - 82 PCPM

COMPREHENSION (*Comprensión*) [Recommended Time: 30-45 minutes, uninterrupted]

Teacher Directions: Have the students independently read the selection and questions, then silently mark their answers. The selection should be read in its entirety and the questions answered during an uninterrupted block of time. This subtest should be administered similarly to the California Standards Test.

Scoring: To reach criterion, a student must have at least 8 correct answers.

Key: 1. B 3. B 5. C 7. B 9. C
 2. A 4. B 6. A 8. C 10. A

CHECKING SKILLS (*Destrezas de lenguaje*) [Recommended Time: 20 minutes, uninterrupted]

Teacher Directions: Have the students independently read the directions and answer the questions.

Scoring: To reach criterion, a student must have at least 8 correct answers. Please note that the student must correctly answer ALL parts of the question to receive credit.

Key: 1. nombre común 2. nombre propio 3. nombre común 4. nombre propio
 5. corrió 6. caminamos 7. contó
 8. (le) 9. (les) 10. (Ellos)

* Teacher instructions are in English; student instructions are in Spanish.

SPELLING (Ortografía) [Recommended Time: 20-30 minutes, uninterrupted]

Teacher Directions: Have the students independently read the directions and choose the correct answer.

Student Directions: Lee todas las oraciones. Decide cuál de las palabras subrayadas tiene una falta de ortografía. Rellena el círculo junto a la respuesta.

Scoring: To reach criterion, a student must have at least 8 correct answers.

Key: 1. A 3. A 5. C 7. C 9. D
 2. C 4. B 6. B 8. A 10. A

VOCABULARY (Vocabulario) [Recommended Time: 20-30 minutes, uninterrupted]

Teacher Directions: Have the students independently read the directions and choose the correct answer.

Student Directions:

Part 1: Antonyms (Antónimos) Lee la oración. Escoge la palabra que signifique **lo opuesto** de la palabra subrayada. Luego rellena el círculo junto a la palabra que has escogido.

Part 2: Multiple Meanings (Palabras con significados múltiples) Lee la oración. Lee y contesta la pregunta: *¿En cuál oración tiene la palabra subrayada el mismo sentido que en la oración anterior?* Luego rellena el círculo junto a la respuesta que has escogido.

Part 3: Context Meaning (Claves de contexto) Lee la oración. Usando el contexto, escoge la palabra que signifique **lo mismo, o casi lo mismo**, que la palabra subrayada. Luego rellena el círculo junto a la palabra que has escogido.

Part 4: Synonyms (Sinónimos) Lee la oración. Escoge la palabra que signifique **lo mismo, o casi lo mismo**, que la palabra subrayada. Luego, rellena el círculo junto a la palabra que has escogido.

Scoring: To reach criterion, a student must have at least 8 correct answers.

Key: 1. D 3. B 5. A 7. B 9. B
 2. A 4. C 6. A 8. B 10. D

WRITING (Escritura) (Recommended Time: 45-50 minutes, uninterrupted)

Teacher Directions: Refer to the “General Directions for Writing Assessment” (*Instrucciones generales para la evaluación de la escritura*) and scoring rubrics included in this booklet.

Evaluación de la unidad después de 6 a 8 semanas para los distritos que usan
Foro abierto para la lectura

Clave de respuestas e instrucciones*

NIVEL 2 - UNIDAD 2

TEACHER NOTE: Collect student booklets after each testing session. Do not allow students to browse other subtests before they are administered. Therefore, consider administering the Oral Fluency Reading Passages first.

FLUENCY (*Fluidez*)

Teacher Directions: Refer to “General Directions for **One-Minute** Administration of Reading Passages.” The directions precede the fluency materials for each grade level.

Oral Directions: Please read these specific directions to the student:

“Cuando yo diga ‘Lee,’ empieza a leer desde el principio. Lee de izquierda a derecha. Trata de leer cada palabra. Si hay alguna palabra que no puedas leer, yo te la leo. Lee rápido, pero con cuidado para que no cometas errores. Lee lo mejor que puedas.”

Scoring: To be at grade level the student must read at least 65 WCPM (palabras correctas por minuto) at the end of Unidad 2.

25th Percentile - 35 PCPM

50th Percentile - 65 PCPM

75th Percentile - 94 PCPM

COMPREHENSION (*Comprensión*) [Recommended Time: 30-45 minutes, uninterrupted]

Teacher Directions: Have the students independently read the selection and questions, then silently mark their answers. The selection should be read in its entirety and the questions answered during an uninterrupted block of time. This subtest should be administered similarly to the California Standards Test.

Scoring: To reach criterion, a student must have at least 8 correct answers.

Key: 1. B 3. C 5. A 7. A 9. B
 2. A 4. A 6. C 8. C 10. A

CHECKING SKILLS (*Destrezas de lenguaje*) [Recommended Time: 20 minutes, uninterrupted]

Teacher Directions: Have the students independently read the directions and answer the questions.

Scoring: To reach criterion, a student must have at least 8 correct answers. Please note that the student must correctly answer ALL parts of the question to receive credit.

Key: 1. El gatito era pequeño, delgado y hambriento.
 2. Alex y su familia le dieron queso, leche y pollo.
 3. El lunes, Miguel llevó al gato, Pelusa, a la oficina del veterinario.
 4. Mamá y Alex le dieron de comer al gato.
 5. Esperamos con gusto tu visita a México.
 6. A 7. C 8. C 9. B 10. B

* Teacher instructions are in English; student instructions are in Spanish.

SPELLING (*Ortografía*) [Recommended Time: 20-30 minutes, uninterrupted]

Teacher Directions: Have the students independently read the directions and choose the correct answer.

Student Directions: Lee todas las oraciones. Decide cuál de las palabras subrayadas tiene una falta de ortografía. Rellena el círculo junto a la respuesta.

Scoring: To reach criterion, a student must have at least 8 correct answers.

Key: 1. D 3. A 5. B 7. C 9. B
 2. B 4. C 6. D 8. C 10. D

VOCABULARY (*Vocabulario*) [Recommended Time: 20-30 minutes, uninterrupted]

Teacher Directions: Have the students independently read the directions and choose the correct answer.

Student Directions:

Part 1: Antonyms (*Antónimos*) Lee la oración. Escoge la palabra que signifique **lo opuesto** de la palabra subrayada. Luego rellena el círculo junto a la palabra que has escogido.

Part 2: Multiple Meanings (*Palabras con significados múltiples*) Lee la oración. Lee y contesta la pregunta: *¿En cuál oración tiene la palabra subrayada el mismo sentido que en la oración anterior?* Luego rellena el círculo junto a la respuesta que has escogido.

Part 3: Context Meaning (*Claves de contexto*) Lee la oración. Usando el contexto, escoge la palabra que signifique **lo mismo**, o **casi lo mismo**, que la palabra subrayada. Luego rellena el círculo junto a la palabra que has escogido.

Part 4: Synonyms (*Sinónimos*) Lee la oración. Escoge la palabra que signifique **lo mismo**, o **casi lo mismo**, que la palabra subrayada. Luego, rellena el círculo junto a la palabra que has escogido.

Scoring: To reach criterion, a student must have at least 8 correct answers.

Key: 1. D 3. B 5. C 7. C 9. C
 2. C 4. D 6. B 8. C 10. A

WRITING (*Escritura*) (Recommended Time: 45-50 minutes, uninterrupted)

Teacher Directions: Refer to the “General Directions for Writing Assessment” (*Instrucciones generales para la evaluación de la escritura*) and scoring rubrics included in this booklet.

**Evaluación de la unidad después de 6 a 8 semanas para los distritos que usan
*Foro abierto para la lectura***

Clave de respuestas e instrucciones*

NIVEL 2 - UNIDAD 3

TEACHER NOTE: Collect student booklets after each testing session. Do not allow students to browse other subtests before they are administered. Therefore, consider administering the Oral Fluency Reading Passages first.

FLUENCY (*Fluidez*)

Teacher Directions: Refer to “General Directions for **One-Minute** Administration of Reading Passages.” The directions precede the fluency materials for each grade level.

Oral Directions: Please read these specific directions to the student:

“Cuando yo diga ‘Lee,’ empieza a leer desde el principio. Lee de izquierda a derecha. Trata de leer cada palabra. Si hay alguna palabra que no puedas leer, yo te la leo. Lee rápido, pero con cuidado para que no cometas errores. Lee lo mejor que puedas.”

Scoring: To be at grade level the student must read at least 78 PCPM (palabras correctas por minuto) at the end of Unidad 3.

25th Percentile - 46 PCPM

50th Percentile - 78 PCPM

75th Percentile - 106 PCPM

COMPREHENSION (*Comprensión*) [Recommended Time: 30-45 minutes, uninterrupted]

Teacher Directions: Have the students independently read the selection and questions, then silently mark their answers. The selection should be read in its entirety and the questions answered during an uninterrupted block of time. This subtest should be administered similarly to the California Standards Test.

Scoring: To reach criterion, a student must have at least 8 correct answers.

Key: 1. B 3. C 5. A 7. A 9. A
 2. A 4. C 6. B 8. C 10. B

CHECKING SKILLS (*Destrezas de lenguaje*) [Recommended Time: 20 minutes, uninterrupted]

Teacher Directions: Have the students independently read the directions and answer the questions.

Scoring: To reach criterion, a student must have at least 8 correct answers. Please note that the student must correctly answer ALL parts of the question to receive credit.

Key: 1. Los caimanes 2. Un diente nuevo 3. comen 4. es
 5. ¿---? 6. ¡---! 7. ---.
 8. completa 9. completa 10. fragmento

* Teacher instructions are in English; student instructions are in Spanish.

SPELLING (*Ortografía*) [Recommended Time: 20-30 minutes, uninterrupted]

Teacher Directions: Have the students independently read the directions and choose the correct answer.

Student Directions: Lee todas las oraciones. Decide cuál de las palabras subrayadas tiene una falta de ortografía. Rellena el círculo junto a la respuesta.

Scoring: To reach criterion, a student must have at least 8 correct answers.

Key: 1. C 3. A 5. C 7. D 9. A
 2. D 4. B 6. C 8. C 10. A

VOCABULARY (*Vocabulario*) [Recommended Time: 20-30 minutes, uninterrupted]

Teacher Directions: Have the students independently read the directions and choose the correct answer.

Student Directions:

Part 1: Antonyms (*Antónimos*) Lee la oración. Escoge la palabra que signifique **lo opuesto** de la palabra subrayada. Luego rellena el círculo junto a la palabra que has escogido.

Part 2: Multiple Meanings (*Palabras con significados múltiples*) Lee la oración. Lee y contesta la pregunta: *¿En cuál oración tiene la palabra subrayada el mismo sentido que en la oración anterior?* Luego rellena el círculo junto a la respuesta que has escogido.

Part 3: Context Meaning (*Claves de contexto*) Lee la oración. Usando el contexto, escoge la palabra que signifique **lo mismo**, o **casi lo mismo**, que la palabra subrayada. Luego rellena el círculo junto a la palabra que has escogido.

Part 4: Synonyms (*Sinónimos*) Lee la oración. Escoge la palabra que signifique **lo mismo**, o **casi lo mismo**, que la palabra subrayada. Luego, rellena el círculo junto a la palabra que has escogido.

Scoring: To reach criterion, a student must have at least 8 correct answers.

Key: 1. B 3. C 5. D 7. D 9. A
 2. B 4. B 6. A 8. D 10. C

WRITING (*Escritura*) (Recommended Time: 45-50 minutes, uninterrupted)

Teacher Directions: Refer to the “General Directions for Writing Assessment” (*Instrucciones generales para la evaluación de la escritura*) and scoring rubrics included in this booklet.

Evaluación de la unidad después de 6 a 8 semanas para los distritos que usan
Foro abierto para la lectura

Clave de respuestas e instrucciones*

NIVEL 2 - UNIDAD 4

TEACHER NOTE: Collect student booklets after each testing session. Do not allow students to browse other subtests before they are administered. Therefore, consider administering the Oral Fluency Reading Passages first.

FLUENCY (*Fluidez*)

Teacher Directions: Refer to “General Directions for **One-Minute** Administration of Reading Passages.” The directions precede the fluency materials for each grade level.

Oral Directions: Please read these specific directions to the student:

“Cuando yo diga ‘Lee,’ empieza a leer desde el principio. Lee de izquierda a derecha. Trata de leer cada palabra. Si hay alguna palabra que no puedas leer, yo te la leo. Lee rápido, pero con cuidado para que no cometas errores. Lee lo mejor que puedas.”

Scoring: To be at grade level the student must read at least 85 PCPM (palabras correctas por minuto) at the end of Unidad 4.

25th Percentile - 55 PCPM

50th Percentile - 85 PCPM

75th Percentile - 115 PCPM

COMPREHENSION (*Comprensión*) [Recommended Time: 30-45 minutes, uninterrupted]

Teacher Directions: Have the students independently read the selection and questions, then silently mark their answers. The selection should be read in its entirety and the questions answered during an uninterrupted block of time. This subtest should be administered similarly to the California Standards Test.

Scoring: To reach criterion, a student must have at least 8 correct answers.

Key: 1. C 3. A 5. C 7. A 9. C

2. B 4. B 6. C 8. A 10. B

CHECKING SKILLS (*Destrezas de lenguaje*) [Recommended Time: 20 minutes, uninterrupted]

Teacher Directions: Have the students independently read the directions and answer the questions.

Scoring: To reach criterion, a student must have at least 8 correct answers. Please note that the student must correctly answer ALL parts of the question to receive credit.

Key: 1. Los duros la 2. Las los viejos

3. al 4. del 5. al 6. pinceles 7. caja

8. cuentos 9. presente 10. pasado

* Teacher instructions are in English; student instructions are in Spanish.

SPELLING (*Ortografía*) [Recommended Time: 20-30 minutes, uninterrupted]

Teacher Directions: Have the students independently read the directions and choose the correct answer.

Student Directions: Lee todas las oraciones. Decide cuál de las palabras subrayadas tiene una falta de ortografía. Rellena el círculo junto a la respuesta.

Scoring: To reach criterion, a student must have at least 8 correct answers.

Key: 1. B 3. D 5. A 7. C 9. D
 2. D 4. C 6. B 8. C 10. A

VOCABULARY (*Vocabulario*) [Recommended Time: 20-30 minutes, uninterrupted]

Teacher Directions: Have the students independently read the directions and choose the correct answer.

Student Directions:

Part 1: Antonyms (*Antónimos*) Lee la oración. Escoge la palabra que signifique **lo opuesto** de la palabra subrayada. Luego rellena el círculo junto a la palabra que has escogido.

Part 2: Multiple Meanings (*Palabras con significados múltiples*) Lee la oración. Lee y contesta la pregunta: *¿En cuál oración tiene la palabra subrayada el mismo sentido que en la oración anterior?* Luego rellena el círculo junto a la respuesta que has escogido.

Part 3: Context Meaning (*Claves de contexto*) Lee la oración. Usando el contexto, escoge la palabra que signifique **lo mismo**, o **casi lo mismo**, que la palabra subrayada. Luego rellena el círculo junto a la palabra que has escogido.

Part 4: Synonyms (*Sinónimos*) Lee la oración. Escoge la palabra que signifique **lo mismo**, o **casi lo mismo**, que la palabra subrayada. Luego, rellena el círculo junto a la palabra que has escogido.

Scoring: To reach criterion, a student must have at least 8 correct answers.

Key: 1. D 3. B 5. C 7. C 9. D
 2. A 4. A 6. B 8. B 10. C

WRITING (*Escritura*) (Recommended Time: 45-50 minutes, uninterrupted)

Teacher Directions: Refer to the “General Directions for Writing Assessment” (*Instrucciones generales para la evaluación de la escritura*) and scoring rubrics included in this booklet.

**Evaluación de la unidad después de 6 a 8 semanas para los distritos que usan
*Foro abierto para la lectura***

Clave de respuestas e instrucciones*

NIVEL 2 - UNIDAD 5

TEACHER NOTE: Collect student booklets after each testing session. Do not allow students to browse other subtests before they are administered. Therefore, consider administering the Oral Fluency Reading Passages first.

FLUENCY (*Fluidez*)

Teacher Directions: Refer to “General Directions for **One-Minute** Administration of Reading Passages.” The directions precede the fluency materials for each grade level.

Oral Directions: Please read these specific directions to the student:

“Cuando yo diga ‘Lee,’ empieza a leer desde el principio. Lee de izquierda a derecha. Trata de leer cada palabra. Si hay alguna palabra que no puedas leer, yo te la leo. Lee rápido, pero con cuidado para que no cometas errores. Lee lo mejor que puedas.”

Scoring: To be at grade level the student must read at least 90 PCPM (palabras correctas por minuto) at the end of Unidad 5.

25th Percentile - 60 PCPM

50th Percentile - 90 PCPM

75th Percentile - 120 PCPM

COMPREHENSION (*Comprensión*) [Recommended Time: 30-45 minutes, uninterrupted]

Teacher Directions: Have the students independently read the selection and questions, then silently mark their answers. The selection should be read in its entirety and the questions answered during an uninterrupted block of time. This subtest should be administered similarly to the California Standards Test.

Scoring: To reach criterion, a student must have at least 8 correct answers.

Key: 1. B 3. C 5. C 7. A 9. A

2. B 4. A 6. B 8. C 10. C

CHECKING SKILLS (*Destrezas de lenguaje*) [Recommended Time: 20 minutes, uninterrupted]

Teacher Directions: Have the students independently read the directions and answer the questions.

Scoring: To reach criterion, a student must have at least 8 correct answers. Please note that the student must correctly answer ALL parts of the question to receive credit.

Key: 1. ○ 2. (y) 3. ¡Mira!

4. dr. king 5. río americano 6. méxico

7. peces 8. flores 9. “debemos vivir en paz”. 10. —¿Tienes miedo?

* Teacher instructions are in English; student instructions are in Spanish.

SPELLING (*Ortografía*) [Recommended Time: 20-30 minutes, uninterrupted]

Teacher Directions: Have the students independently read the directions and choose the correct answer.

Student Directions: Lee todas las oraciones. Decide cuál de las palabras subrayadas tiene una falta de ortografía. Rellena el círculo junto a la respuesta.

Scoring: To reach criterion, a student must have at least 8 correct answers.

Key: 1. C 3. C 5. A 7. C 9. D
 2. C 4. D 6. B 8. B 10. A

VOCABULARY (*Vocabulario*) [Recommended Time: 20-30 minutes, uninterrupted]

Teacher Directions: Have the students independently read the directions and choose the correct answer.

Student Directions:

Part 1: Antonyms (*Antónimos*) Lee la oración. Escoge la palabra que signifique **lo opuesto** de la palabra subrayada. Luego rellena el círculo junto a la palabra que has escogido.

Part 2: Multiple Meanings (*Palabras con significados múltiples*) Lee la oración. Lee y contesta la pregunta: *¿En cuál oración tiene la palabra subrayada el mismo sentido que en la oración anterior?* Luego rellena el círculo junto a la respuesta que has escogido.

Part 3: Context Meaning (*Claves de contexto*) Lee la oración. Usando el contexto, escoge la palabra que signifique **lo mismo**, o **casi lo mismo**, que la palabra subrayada. Luego rellena el círculo junto a la palabra que has escogido.

Part 4: Synonyms (*Sinónimos*) Lee la oración. Escoge la palabra que signifique **lo mismo**, o **casi lo mismo**, que la palabra subrayada. Luego, rellena el círculo junto a la palabra que has escogido.

Scoring: To reach criterion, a student must have at least 8 correct answers.

Key: 1. B 3. D 5. B 7. A 9. A
 2. C 4. D 6. D 8. B 10. C

WRITING (*Escritura*) (Recommended Time: 45-50 minutes, uninterrupted)

Teacher Directions: Refer to the “General Directions for Writing Assessment” (*Instrucciones generales para la evaluación de la escritura*) and scoring rubrics included in this booklet.

NOTES

General Directions for One-Minute Administration of Reading Passages for the Oral Fluency Subtest

- *This test is administered individually.*
- *Passages are to be administered consecutively during one uninterrupted session.*
- *The purpose of this test is to measure reading rate (automaticity) and accuracy.*
- *For this assessment to be reliable, it must be based on a “cold” reading.*
- *Choose a quiet location in the classroom to administer the test where other students cannot hear the story being read.*
- *Do NOT have students rehearse or browse the stories before they are administered.*
- *Do NOT have students practice reading individual words that may be problematic before the test is administered.*

MATERIALS:

1. Students’ (cardstock) copies of Passage #1 and Passage #2
2. Examiner’s (numbered) copies of Passage #1 and Passage #2
3. Stopwatch - *optional*
4. Tape recorder - *optional* (Tape recorders facilitate error analysis.)

DIRECTIONS FOR PASSAGES #1 AND #2:

1. Place the cardstock copy in front of the student.
2. Place the numbered copy in front of you. Shield it so the student cannot see what you record.
3. Say these specific directions to the student for Passage #1:

*“Cuando yo diga ‘Lee,’ empieza a leer desde el principio. Lee de izquierda a derecha. Trata de leer cada palabra. Si hay alguna palabra que no puedas leer, yo te la leo. **Lee rápido, pero con cuidado para que no cometas errores. Lee lo mejor que puedas.**”*

4. Say “*Empieza*” and start your stopwatch when the student says the first word. If the student fails to say the first word of the passage after 3 seconds, say the word, mark it as incorrect, then start your stopwatch.
5. Follow along on your copy. Put a slash (/) through words read incorrectly.
6. If a student stops or struggles with a word for 3 seconds, say the word and mark it as incorrect.
7. At the end of 1 minute, place a bracket (]) after the last word and say, “*Para.*”
8. Repeat for Passage #2, following the directions in steps 3-7.

SCORING PROCEDURE:

Errors include: 1) words read incorrectly; 2) words left out or inserted; 3) mispronounced words; 4) dropped endings or sounds; and 5) reversals (Each reversal is counted as one error.).
Self-corrections and word repetitions are NOT marked as errors.

Add the total number of words read, subtract the errors, and write the number of words the student read correctly in the box in the bottom right-hand corner of the page. On the Skills Assessment Report, enter scores (PCPM) for both Passage #1 and Passage #2. Then take the average of the two scores and enter the “averaged” score. When all students have completed the fluency assessment, record classroom totals in the boxes provided (# of students tested, # of students at/above 50th percentile for PCPM, and % of students at/above 50th percentile for PCPM).

Pasaje #1

Refer to “General Directions for **One-Minute** Administration of Reading Passages.”

Read these specific directions to the student:

*Cuando yo diga “Lee,” empieza a leer desde el principio. Lee de izquierda a derecha. Trata de leer cada palabra. Si hay alguna palabra que no puedas leer, yo te la leo. **Lee rápido, pero con cuidado para que no cometas errores. Lee lo mejor que puedas.***

Norma tenía prisa. Saltó sobre un charco. 7
 Corrió por el camino alrededor de la cerca. 15
 La hora de cuentos en casa de su abuela era 25
 el sábado por la mañana. Muchos de sus 33
 familiares estarían allí. Eran casi las diez y 41
 no quería llegar tarde. 45
 Cuando Norma llegó a la casa de su abuela, 54
 tocó la puerta de roble. Oyó a alguien mover la 64
 perilla de la puerta. Pablo, su primo favorito, 72
 abrió la puerta. 75
 — ¿Llegué tarde? — preguntó Norma. 79
 — No — contestó Pablo —. Pero sí eres 85
 la última en llegar. Vamos a reunirnos con los 94
 demás. 95
 Siempre tenían la hora de cuentos en el 103
 patio de la casa. La noche anterior había 111
 llovido. Hacía frío en el patio y decidieron 119
 reunirse adentro de la casa. Se sentaron cerca 127
 de la chimenea en la sala. Algunos tomaron 135
 chocolate caliente mientras escuchaban los 140
 cuentos. 141
 Norma agarró bien fuerte su libro. Leyó el 149
 primer cuento del libro de su escuela. Luego 157
 sus primos se turnaron en leer sus cuentos. 165
 La abuela les contó un cuento chistoso. A los 174
 niños les gustaba aprender sobre la vida de su 183
 abuela. 184

Evaluating Codes for Oral Reading

sky (/) word read incorrectly
 blue sky (^) inserted word
 (□) after the last word read

Comments:

Evaluación de la fluidez

Palabras por minuto: _____
 Errores: _____
 Palabras correctas
 por minuto (PCPM): _____
 Calificación aprobatoria = 53

Errors include: 1) words read incorrectly; 2) words left out or inserted; 3) mispronounced words; 4) dropped endings or sounds; and 5) reversals. Self-corrections and word repetitions are NOT marked as errors.

Pasaje #2

Refer to “General Directions for **One-Minute** Administration of Reading Passages.”

Read these specific directions to the student:

*Cuando yo diga “Lee,” empieza a leer desde el principio. Lee de izquierda a derecha. Trata de leer cada palabra. Si hay alguna palabra que no puedas leer, yo te la leo. **Lee rápido, pero con cuidado para que no cometas errores. Lee lo mejor que puedas.***

Era un día lunes. Roberto esperaba que su papá llegara a la casa. Como siempre, contarían cuentos después de cenar. Primero, Roberto leía de su libro. Luego su papá contaba cuentos de su niñez cuando jugaba béisbol. Le encantaba jugar en el lote de la esquina. Algunas veces su papá inventaba los cuentos. Hoy Roberto tenía un buen cuento para leerle a su papá. Se trataba de un anciano vendedor de pieles.

En eso su papá entró por la puerta de la cocina. — ¿Qué cuento me vas a contar esta noche? — preguntó Roberto.

Su papá dijo que no estaba seguro.

— Tal vez compartiré un cuento emocionante de la vez que gané un partido de béisbol con mis amigos. El premio fue boletos para un partido profesional de béisbol.

Después de cenar con la familia, los dos se sentaron. Roberto sacó su libro de la mochila. Con avidez comenzó a leer su libro del vendedor de pieles. Cuando terminó de leer, cerró el libro. Ahora estaba listo para escuchar el cuento de béisbol de su papá.

7
15
21
30
37
46
53
61
70
72
82
90
93
100
105
113
121
128
137
145
153
160
168
175

Evaluating Codes for Oral Reading	
sky (/)	word read incorrectly
blue sky (^)	inserted word
(□)	after the last word read

Comments:

Evaluación de la fluidez	
Palabras por minuto:	_____
Errores:	— _____
Palabras correctas por minuto (PCPM):	_____
Calificación aprobatoria	= <u>53</u>

Errors include: 1) words read incorrectly; 2) words left out or inserted; 3) mispronounced words; 4) dropped endings or sounds; and 5) reversals. Self-corrections and word repetitions are NOT marked as errors.

Pasaje #1

Refer to “General Directions for **One-Minute** Administration of Reading Passages.”

Read these specific directions to the student:

*Cuando yo diga “Lee,” empieza a leer desde el principio. Lee de izquierda a derecha. Trata de leer cada palabra. Si hay alguna palabra que no puedas leer, yo te la leo. **Lee rápido, pero con cuidado para que no cometas errores. Lee lo mejor que puedas.***

Juan era un niño de ocho años que tenía un cachorro de color café con blanco llamado Sol. Casi siempre le gustaba jugar con Sol. Pero hoy Juan estaba enojado con Sol. El quería que Sol le hiciera caso, pero el cachorro ni siquiera sabía sentarse.

— ¡Quiero que pongas atención y que hagas lo que te digo! — dijo Juan, frustrado. Arrojó una piedra al río. El cachorro se asustó y se escondió detrás de un árbol.

El papá de Juan observó la situación. Sonrió y le dijo que le daría algunos consejos.

— No es fácil aprender. Trata al cachorro con cariño y muéstrale que estás contento cuando te obedece. De esa manera aprenderá — dijo su papá.

Al día siguiente Juan llevó al cachorro a la pradera detrás de la granja. Quería enseñarle a Sol a sentarse cuando él le dijera. El niño tenía los bolsillos llenos de bocados para darle cuando le obedeciera.

— Ven acá Sol — dijo Juan. Sol movió la cola, luego brincó y le lamió la cara al niño. Cada vez que obedecía, Juan le decía que era un buen cachorro y le daba uno de los bocados. Juan también aprendió una lección ese día. Pequeñas muestras de amabilidad pueden hacer una gran diferencia.

9
17
25
33
42
46
52
60
69
76
83
92
99
106
113
116
123
131
140
148
153
161
171
180
190
197
202
206

Evaluating Codes for Oral Reading

sky (/) word read incorrectly

blue sky (^) inserted word

(□) after the last word read

Comments:

Evaluación de la fluidez

Palabras por minuto: _____

Errores: _____

Palabras correctas por minuto (PCPM): _____

Calificación aprobatoria = 65

Errors include: 1) words read incorrectly; 2) words left out or inserted; 3) mispronounced words; 4) dropped endings or sounds; and 5) reversals. Self-corrections and word repetitions are NOT marked as errors.

Pasaje #2

Refer to “General Directions for **One-Minute** Administration of Reading Passages.”

Read these specific directions to the student:

Cuando yo diga “Lee,” empieza a leer desde el principio. Lee de izquierda a derecha. Trata de leer cada palabra. Si hay alguna palabra que no puedas leer, yo te la leo. Lee rápido, pero con cuidado para que no cometas errores. Lee lo mejor que puedas.

En la clase de gimnasia había una niña
nueva llamada Berta. Ella estaba sentada
sola en una banca. Apoyaba la cabeza en
un poste mientras miraba a las otras niñas
practicar. A Berta le costaba hacer amigas.
Recién se había mudado a la ciudad con su
familia. Ella deseaba tener amigas como las
otras niñas. Pero nadie le hacía caso y se
sentía sola y triste.

María, la instructora, miraba a Berta
desde el otro lado del gimnasio. La instructora
quería saber si Berta sabía hacer las rutinas
que ella les había enseñado a los otros
miembros del equipo.

Cuando Berta vio que se acercaba la
instructora María, se puso muy nerviosa.
María caminó lentamente hacia la niña
tímida.

— Hola. ¿Te llamas Berta? — le dijo.
— Sí — dijo Berta —. No conozco a
nadie — agregó.

María ofreció enseñarle algunas de las
rutinas del equipo. Le dio algunos ejercicios
para practicar. Después la presentó a los
otros miembros de la clase de gimnasia.
Berta agradeció la bondad de María. Ahora
Berta se sentía más a gusto porque tenía
nuevas amigas con quienes platicar.

Evaluating Codes for Oral Reading

sky (/) word read incorrectly

blue sky (^) inserted word

(□) after the last word read

Comments:

Evaluación de la fluidez

Palabras por minuto: _____

Errores: — _____

Palabras correctas
por minuto (PCPM): _____

Calificación aprobatoria = 65

Errors include: 1) words read incorrectly; 2) words left out or inserted; 3) mispronounced words; 4) dropped endings or sounds; and 5) reversals. Self-corrections and word repetitions are NOT marked as errors.

Pasaje #1

Refer to “General Directions for **One-Minute** Administration of Reading Passages.”

Read these specific directions to the student:

*Cuando yo diga “Lee,” empieza a leer desde el principio. Lee de izquierda a derecha. Trata de leer cada palabra. Si hay alguna palabra que no puedas leer, yo te la leo. **Lee rápido, pero con cuidado para que no cometas errores. Lee lo mejor que puedas.***

Mirna abrió el regalo de cumpleaños que 7
le dio su abuela. Su regalo no era un juguete. 17
Su regalo era una cámara. Ahora podía tomar 25
fotos de los pájaros que veía en el parque. 34

Mirna trataba de ser invisible cuando 40
estudiaba a los pájaros en el campo. Ella 48
quería ropa que se mezclara con los árboles y 57
arbustos. No quería asustarlos con colores 63
brillantes. 64

Mirna buscó en su cuarto. Encontró ropa 71
para acampar que le iba a servir. Pensó que 80
esto sería perfecto para estudiar y tomar fotos 88
de los pájaros. 91

En el parque tomó fotos de un petirrojo. 99
El pájaro estaba buscando comida. Luego vio 106
un halcón volando en el cielo. El halcón se fue 116
antes de que ella pudiera tomarle una foto. 124

Lo bueno era que los pájaros no la veían. 133
Hasta sus amigos pasaron cerca de ella sin 141
verla. Ella había escogido el mejor camuflaje 148
para poder observar y tomar fotos de los 156
pájaros salvajes. 158

Evaluating Codes for Oral Reading

~~sky~~ (/) word read incorrectly

blue sky (^) inserted word

(□) after the last word read

Comments:

Evaluación de la fluidez

Palabras por minuto: _____

Errores: — _____

Palabras correctas
por minuto (PCPM): _____

Calificación aprobatoria = _____ **78**

Errors include: 1) words read incorrectly; 2) words left out or inserted; 3) mispronounced words; 4) dropped endings or sounds; and 5) reversals. Self-corrections and word repetitions are NOT marked as errors.

Pasaje #2

Refer to “General Directions for **One-Minute** Administration of Reading Passages.”

Read these specific directions to the student:

*Cuando yo diga “Lee,” empieza a leer desde el principio. Lee de izquierda a derecha. Trata de leer cada palabra. Si hay alguna palabra que no puedas leer, yo te la leo. **Lee rápido, pero con cuidado para que no cometas errores. Lee lo mejor que puedas.***

La naturaleza les ha dado a los animales 8
 muchos modos de engañar a sus enemigos. 15
 Hay liebres que cambian de color café a 23
 blanco en el invierno. Cuando se mantienen 30
 inmóviles, es casi imposible verlas en su 37
 camuflaje de nieve. 40
 Hay varios lagartos que cambian de color 47
 para poder esconderse. Uno de estos lagartos 54
 es el camaleón. 57
 El color de una chicharra le ayuda a 65
 esconderse entre las hojas. Los otros insectos 72
 que se la quieren comer no la pueden ver. 81
 El color de un ciervito le ayuda a 89
 esconderse en la naturaleza. Un ciervito es 96
 café claro y tiene pintas blancas en la espalda. 105
 Cuando su madre está lejos, se esconde entre 113
 los arbustos. 115
 Algunos pájaros cambian de color según 121
 la estación del año. En el invierno son blancos 130
 como la nieve. En el verano cambian a color 139
 café. Los halcones tienen una mezcla de 146
 color café, blanco y café claro. Estos colores 154
 les sirven como camuflaje cuando están en 161
 los árboles. 163
 Los animales tienen diferentes modos 168
 de esconderse. La próxima vez que estés en 176
 el bosque, busca señas que te ayudarán a 184
 encontrar a los animales escondidos. 189

Evaluating Codes for Oral Reading

s~~k~~y (/) word read incorrectly

blue sky (^) inserted word

(□) after the last word read

Comments:

Evaluación de la fluidez

Palabras por minuto: _____

Errores: _____

Palabras correctas por minuto (PCPM): _____

Calificación aprobatoria = 78

Errors include: 1) words read incorrectly; 2) words left out or inserted; 3) mispronounced words; 4) dropped endings or sounds; and 5) reversals. Self-corrections and word repetitions are NOT marked as errors.

Pasaje #1

Refer to “General Directions for **One-Minute** Administration of Reading Passages.”

Read these specific directions to the student:

Cuando yo diga “Lee,” empieza a leer desde el principio. Lee de izquierda a derecha. Trata de leer cada palabra. Si hay alguna palabra que no puedas leer, yo te la leo. Lee rápido, pero con cuidado para que no cometas errores. Lee lo mejor que puedas.

Durante el verano, a Pablo y a su papá les 10
 gustaba caminar por la naturaleza. Cuando 16
 hacía calor se sentaban debajo de un árbol. El 25
 árbol quedaba a la orilla de un arroyo. Éste era 35
 el lugar favorito de Pablo y de su papá. Pablo 45
 se quitaba los zapatos y se mojaba los pies en 55
 el agua fresca. 58

Un día, mientras Pablo miraba las piedras 65
 en el barro, vio algo muy raro. Era una piedra 75
 con un diseño muy raro. La recogió y se la 85
 mostró a su papá. 89

— ¿Qué es esto? Parece un dibujo de un 97
 esqueleto — dijo Pablo. 100

— Encontraste un fósil de una criatura 106
 que vivió hace mucho tiempo — dijo su papá. 114

— Un fósil es lo que queda de una planta o un 125
 animal que vivió hace mucho tiempo. 131

— ¿Cómo llegó a ser un fósil? — preguntó 138
 Pablo. 139

— Cuando murió, el cuerpo del animal se 146
 cubrió con lodo o arena. A través del tiempo 155
 se convirtió en piedra — dijo papá —. Quizás 162
 te gustaría juntar fósiles. ¿Quieres aprender 168
 más? Tengo muchos libros que puedes leer 175
 acerca de los fósiles — dijo papá. 181

Pablo leyó todos los libros. Buscó fósiles 188
 en el jardín. En poco tiempo había juntado 196
 ocho para su colección. 200

Evaluating Codes for Oral Reading

sky (/) word read incorrectly

blue sky (^) inserted word

(□) after the last word read

Comments:

Evaluación de la fluidez

Palabras por minuto: _____

Errores: _____

Palabras correctas por minuto (PCPM): _____

Calificación aprobatoria = 85

Errors include: 1) words read incorrectly; 2) words left out or inserted; 3) mispronounced words; 4) dropped endings or sounds; and 5) reversals. Self-corrections and word repetitions are NOT marked as errors.

Pasaje #2

Refer to “General Directions for **One-Minute** Administration of Reading Passages.”

Read these specific directions to the student:

Quando yo diga “Lee,” empieza a leer desde el principio. Lee de izquierda a derecha. Trata de leer cada palabra. Si hay alguna palabra que no puedas leer, yo te la leo. Lee rápido, pero con cuidado para que no cometas errores. Lee lo mejor que puedas.

Las hienas pueden parecer dibujos 5
animados, pero son animales reales que viven 12
en África. Se les oye gritar y reír como locas. 22
Cazan con una confianza que asusta a los 30
leones. 31
Las hienas y los leones cazan a los 39
mismos animales. Cuando las hienas ven 45
a los leones tratar de robarles la comida, las 54
hienas asustan a los leones y los hacen correr. 63
Las hienas pueden comer hasta 30 libras de 71
comida en una sola ocasión. 76
Las hienas solamente comen lo que 82
necesitan y dejan lo demás. Pueden pasar días 90
sin tomar agua. Hay varios tipos diferentes de 98
hienas: de manchas, café y rayadas. La hiena 106
de manchas mide de 35 a 64 pulgadas de largo 116
y pesa más o menos 88 libras. 123
Las hienas manchadas cazan en grupos. 129
Pueden seguir lo que cazan por más de una 138
milla corriendo de 25 a 30 millas por hora. 147
Cuando comen se les oye gruñir y reír; 155
por esta razón les dicen “hienas risueñas.” 162

Evaluating Codes for Oral Reading

sky (/) word read incorrectly
blue sky (^) inserted word
(□) after the last word read

Comments:

Evaluación de la fluidez

Palabras por minuto: _____

Errores: _____

Palabras correctas
por minuto (PCPM): _____

Calificación aprobatoria = 85

Errors include: 1) words read incorrectly; 2) words left out or inserted; 3) mispronounced words; 4) dropped endings or sounds; and 5) reversals. Self-corrections and word repetitions are NOT marked as errors.

Pasaje #1

Refer to “General Directions for **One-Minute** Administration of Reading Passages.”

Read these specific directions to the student:

*Cuando yo diga “Lee,” empieza a leer desde el principio. Lee de izquierda a derecha. Trata de leer cada palabra. Si hay alguna palabra que no puedas leer, yo te la leo. **Lee rápido, pero con cuidado para que no cometas errores. Lee lo mejor que puedas.***

José Luis se veía molesto. Era tiempo de ir al parque y no había decidido qué hacer. 8 17

Manuel y David, dos de sus mejores amigos, habían tenido una discusión. Él temía que se iban a pelear. 24 31 36

Pensó por mucho tiempo en cómo resolver este problema. Finalmente decidió hablar con ellos y ver si entre todos podían hallar una solución. 43 49 58 59

La mamá de José Luis quería llevarlos a Disneylandia para celebrar el cumpleaños de José. Él sabía que sus amigos querían acompañarlo en su día especial. 67 73 80 85

Cuando se encontró con los amigos, les habló. 92 93

— Yo sé que están enojados, pero piensen en el futuro. Si se pelean, a lo mejor mi mamá no va a querer llevarlos a Disneylandia. Por favor, no se peleen — dijo. 100 111 119 124

Manuel y David le dijeron que no se metiera en lo que no le importaba y lo dejaron solo en el parque. Al otro día los vio en la escuela. Esta vez les dijo que si se peleaban, no contarán con él como amigo. 132 142 153 162 168

Cuando Manuel y David oyeron esto, decidieron ser amigos de nuevo porque no querían perder la amistad de José Luis. 174 181 188

Evaluating Codes for Oral Reading

sky (/) word read incorrectly

blue sky (^) inserted word

(□) after the last word read

Comments:

Evaluación de la fluidez

Palabras por minuto: _____

Errores: _____

Palabras correctas por minuto (PCPM): _____

Calificación aprobatoria = 90

Errors include: 1) words read incorrectly; 2) words left out or inserted; 3) mispronounced words; 4) dropped endings or sounds; and 5) reversals. Self-corrections and word repetitions are NOT marked as errors.

Pasaje #2

Refer to “General Directions for **One-Minute** Administration of Reading Passages.”

Read these specific directions to the student:

*Cuando yo diga “Lee,” empieza a leer desde el principio. Lee de izquierda a derecha. Trata de leer cada palabra. Si hay alguna palabra que no puedas leer, yo te la leo. **Lee rápido, pero con cuidado para que no cometas errores. Lee lo mejor que puedas.***

Pedro y Petra estaban jugando, cuando 6
 Petra notó que Pedro estaba muy incómodo. 13
 Le había dicho una mentira a su mamá y 22
 ahora tenía miedo de decirle la verdad. 29
 — ¿Tú siempre dices la verdad? — le 35
 preguntó Pedro a Petra. 39
 — Bueno, yo sé que es mejor decir la 47
 verdad — dijo Petra —. Mi mamá dice que al 55
 decir una mentira siempre sigue otra mentira. 62
 Yo me siento mal incluso cuando exagero. 69
 — Yo sé — dijo Pedro —. Quebré la 75
 ventana de la recámara y le echaron la culpa 84
 a mi hermana. Ahora me siento mal porque 92
 dejé que mi mamá pensara que mi hermana 100
 la quebró. ¿Qué hago? — preguntó. 105
 Petra le dijo que se sentiría mejor 112
 diciéndole la verdad a su mamá. Después de 120
 un rato Pedro estuvo de acuerdo. Su hermana 128
 estaba muy contenta de que él hubiera dicho 136
 la verdad. 138
 — ¡Qué bueno que hayas tenido el valor 145
 de decir la verdad! — dijo su mamá. 152
 Ahora Pedro se sentía mejor y ayudó más 160
 en la casa para que su mamá volviera a tener 170
 confianza en él. Todos estaban contentos de 177
 que Pedro hubiera aprendido a decir la verdad. 185

Evaluating Codes for Oral Reading

sky (/) word read incorrectly
 blue sky (^) inserted word
 (□) after the last word read

Comments:

Evaluación de la fluidez

Palabras por minuto: _____
 Errores: — _____
 Palabras correctas
 por minuto (PCPM): _____
 Calificación aprobatoria = **90**

Errors include: 1) words read incorrectly; 2) words left out or inserted; 3) mispronounced words; 4) dropped endings or sounds; and 5) reversals. Self-corrections and word repetitions are NOT marked as errors.

Instrucciones generales para la evaluación de la escritura

NIVEL 2

PREPARACIÓN:

Durante toda la unidad, preparar a los alumnos para la Evaluación de la escritura:

- enseñando el proceso de la escritura y cultivando la profundidad conceptual de los alumnos mediante el uso de la *Tabla de preguntas y conceptos* y la discusión oral.
- animando a los alumnos a tomar apuntes sobre datos específicos y detalles de un texto explicativo y anotarlos en tarjetas o en su *Cuaderno de escritor*.
- asegurando que los estudiantes terminen el trabajo escrito que se solicita en el *Diario de investigación* para fomentar la reflexión, la capacidad de análisis avanzado y las habilidades de organización.

PRIMER DÍA:

1. El día de la evaluación, proporcionar papel limpio y lápices.
2. Pedir a los estudiantes que rotulen el papel con su nombre y apellido y la fecha.
3. Explicarles a los estudiantes que la evaluación se llevará a cabo durante dos días.
4. Concederles 60 minutos a los estudiantes para que realicen la escritura preliminar, organicen sus ideas y escriban el primer borrador utilizando la lista de revisión y corrección como guía.
5. **Solamente el primer día**, permitir que los alumnos consulten sus apuntes, su *Cuaderno de escritor* y el *Diario de investigación* para estructurar su texto explicativo.
6. Recoger los papeles de los estudiantes al final de la hora y guardarlos para ser distribuidos el segundo día.

SEGUNDO DÍA:

El segundo día, los estudiantes dispondrán de 60 minutos para corregir su primer borrador y elaborar una versión final.

EVALUACIÓN:

1. Después de la evaluación, recoger los papeles.
2. Utilizar la *'Escala de cuatro puntos para calificar'* que se encuentra en los materiales del maestro para evaluar el lenguaje escrito de cada alumno asignándole entre 1 y 4 puntos por cada categoría de la escala: tipo de texto, características del lenguaje escrito y normas de uso del lenguaje.
3. Registrar los puntajes por cada categoría en el *Informe sobre la Evaluación de la escritura* en el salón de clase.
4. Utilizar los datos registrados en estas páginas para encauzar la instrucción sobre el proceso de la escritura y para formar grupos flexibles durante el tiempo de trabajo independiente o de *taller* para satisfacer las necesidades de los alumnos individuales.

ESTÍMULOS PARA LA ESCRITURA:

Los estímulos para la escritura varían según la unidad y se correlacionan con el tema de la misma.

Unidad 1 - Narración

Unidad 4 - Texto explicativo (descripción)

Unidad 2 - Narración

Unidad 5 - Narración

Unidad 3 - Texto explicativo

NIVEL 2 - Unidad 1

Evaluación de la escritura narrativa

Situación: Escribirás un cuento sobre una experiencia que tuviste. Tu cuento será parte de un libro de experiencias escrito por alumnos de la clase.

Público: Compañeros de clase

Instrucciones: Piensa en los cuentos que leíste en la unidad **Compartir cuentos** y las experiencias que los personajes tuvieron. Escribe un cuento para compartir con tus compañeros de clase acerca de una experiencia que tuviste. Planea y organiza tus ideas pensando en ti mismo(a) como el personaje principal. Cuenta lo que te sucedió en la experiencia porque eres el personaje principal. Incluye detalles acerca de los personajes, el ambiente y el argumento. El cuento debe de incluir un comienzo, un medio y un final.

Niveles de calidad	2.0 Aplicaciones (Género) <i>Norma 2.1</i>	1.0 Estrategias de la escritura (Características) <i>Normas 1.0, 1.1 y 1.2</i>	1.0 Uso del idioma español (Normativas)* <i>Normas 1.1 - 1.8</i>
4 Sobresaliente	<ul style="list-style-type: none"> La narración sigue una secuencia y contiene todos los elementos bien detallados: el personaje, el ambiente y el argumento. Los sucesos están lógicamente bien organizados. Se describe con muchos detalles lo que hace el personaje en la experiencia. (El lector se siente partícipe de la experiencia) 	<ul style="list-style-type: none"> Las ideas principales y el argumento del cuento se mantienen constantemente enfocados en la experiencia (y en el personaje de la experiencia). Las ideas principales o el argumento se desarrollan con detalles específicos y relacionados. Se utiliza oraciones claras y complejas. La caligrafía es legible y exhibe espacio adecuado entre palabras. 	<ul style="list-style-type: none"> Hay pocos errores, o ninguno, en las normativas del idioma español (puntuación, mayúsculas, ortografía, gramática y estructura de las oraciones). Los errores no impiden que el lector entienda lo escrito.
3 Proficiente	<ul style="list-style-type: none"> La narración sigue una secuencia y contiene los elementos detallados: el personaje, el ambiente y el argumento. (2.1b) Los sucesos están organizados lógicamente. (2.1a) Se describe con detalles lo que hace el personaje en la experiencia. (2.1b) 	<ul style="list-style-type: none"> Las ideas principales y el argumento del cuento se mantienen enfocados en la experiencia (y en el personaje de la experiencia). (1.1) Las ideas principales o el argumento se desarrollan con detalles relacionados. (1.1) Se utiliza oraciones claras. (1.0) La caligrafía es legible y exhibe espacio adecuado entre palabras. (1.2) 	<ul style="list-style-type: none"> Hay algunos errores en las normativas del idioma español (puntuación, mayúsculas, ortografía, gramática y estructura de las oraciones). Los errores no impiden que el lector entienda lo escrito.
2 Parcialmente proficiente	<ul style="list-style-type: none"> La narración contiene pocos elementos: el personaje, el ambiente y el argumento. Los sucesos están parcialmente organizados lógicamente. Se describe con pocos detalles lo que hace el personaje en la experiencia. 	<ul style="list-style-type: none"> Las ideas principales y el argumento del cuento se tratan generalmente de la experiencia pero no en el papel del personaje en la experiencia. Las ideas principales se desarrollan con pocos detalles. Las oraciones pueden ser vagas. La caligrafía y los espacios son variados e inconsistentes y puede causar dificultad en leer. 	<ul style="list-style-type: none"> Hay varios errores en las normativas del idioma español (puntuación, mayúsculas, ortografía, gramática y estructura de las oraciones). Los errores pueden impedir que el lector entienda lo escrito.
1 No proficiente	<ul style="list-style-type: none"> La narración contiene alguno/ninguno elemento: el personaje, el ambiente y el argumento. Los sucesos no están organizados lógicamente. No describe lo que hace el personaje en la experiencia. 	<ul style="list-style-type: none"> Las ideas y el argumento del cuento no se enfocan en la experiencia. Las ideas se desarrollan con pocos o ningunos detalles. Las oraciones faltan claridad. La caligrafía es ilegible. 	<ul style="list-style-type: none"> Hay numerosos errores en las normativas del idioma español (puntuación, mayúsculas, ortografía, gramática y estructura de las oraciones). Los errores impiden que el lector entienda lo escrito.

*Puede contener destrezas intrasferibles.

NIVEL 2 - Unidad 2

Evaluación de la escritura narrativa/una carta amistosa

Situación: Escribirás una carta a un(a) amigo(a) dándole gracias por alguna vez que haya sido bondadoso contigo.

Público: Tu amigo(a)

Instrucciones: Piensa en los cuentos que leíste en la unidad **La bondad** y cómo los personajes expresaron su bondad hacia los demás. Escribe una carta a un amigo(a) dándole gracias por haber sido bondadoso contigo. Cuéntale a tu amigo como te sentiste con este acto de bondad. Incluye detalles describiendo el acto de bondad. Tu carta debe de incluir: la fecha, el saludo, el cuerpo, la despedida y la firma.

Niveles de calidad	2.0 Aplicaciones (Género) <i>Normas 2.1 y 2.2</i>	1.0 Estrategias de la escritura (Características) <i>Normas 1.0, 1.1 y 1.2</i>	1.0 Uso del idioma español (Normativas)* <i>Normas 1.1 - 1.8</i>
4 Sobresaliente	<ul style="list-style-type: none"> La carta incluye la fecha, el saludo, el cuerpo, la despedida y la firma en los lugares apropiados y con espacio y el sangrado apropiado. La carta sigue una secuencia lógica y clara de los eventos. Describe detalladamente el acto de bondad y cómo el acto de bondad afectó a la persona. 	<ul style="list-style-type: none"> Las oraciones son claras, bien elegidas y coherentes. Los párrafos son claros y contribuyen al significado del acto de bondad y su afecto en la persona. Las oraciones y los párrafos están bien desarrollados, organizados y enfocados en el acto de bondad. La caligrafía es legible y tiene el espacio adecuado entre palabras. 	<ul style="list-style-type: none"> Hay pocos errores, o ninguno, en las normativas del idioma español (puntuación, mayúsculas, ortografía, gramática y estructura de las oraciones). Los errores no impiden que el lector entienda lo escrito.
3 Proficiente	<ul style="list-style-type: none"> La carta incluye la fecha, el saludo, el cuerpo, la despedida y la firma en los lugares apropiados. (2.2) La carta sigue una secuencia lógica. (2.1) Describe el acto de bondad y cómo el acto de bondad afectó a la persona. (2.1) 	<ul style="list-style-type: none"> Hay evidencia de párrafos y las oraciones son claras y coherentes. (1.0) Las oraciones y los párrafos están organizados y enfocados en el acto de bondad. (1.1) La caligrafía es legible. (1.2) 	<ul style="list-style-type: none"> Hay algunos errores en las normativas del idioma español (puntuación, mayúsculas, ortografía, gramática y estructura de las oraciones). Los errores no impiden que el lector entienda lo escrito.
2 Parcialmente proficiente	<ul style="list-style-type: none"> La carta incluye algunos elementos de una carta y es posible que no estén en el lugar apropiado. La carta contiene una lista de ideas. Describe parcialmente el acto de bondad y cómo el acto de bondad afectó a la persona. 	<ul style="list-style-type: none"> Las oraciones tal vez sean vagas y pierden el enfoque. Las oraciones y los párrafos están parcialmente desarrollados, organizados y enfocados en el acto de bondad. La caligrafía y los espacios son variados e inconsistentes y puede causar dificultad para leer. 	<ul style="list-style-type: none"> Hay varios errores en las normativas del idioma español (puntuación, mayúsculas, ortografía, gramática y estructura de las oraciones). Los errores pueden impedir que el lector entienda lo escrito.
1 No proficiente	<ul style="list-style-type: none"> La carta incluye pocos elementos o ninguno y no se parece a una carta. La carta no sigue una secuencia de los eventos. La carta no describe el acto de bondad ni cómo el acto de bondad afectó a la persona. 	<ul style="list-style-type: none"> Las oraciones no son claras. Las oraciones y los párrafos no están desarrollados, organizados ni enfocados en el acto de bondad. La caligrafía es ilegible. 	<ul style="list-style-type: none"> Hay numerosos errores en las normativas del idioma español (puntuación, mayúsculas, ortografía, gramática y estructura de las oraciones). Los errores impiden que el lector entienda lo escrito.

*Puede contener destrezas intransferibles.

NIVEL 2 - Unidad 3

Evaluación de la escritura explicativa (Descripción)

Situación: Escribirás un artículo sobre el camuflaje de los animales para el guía del zoológico.

Público: Los niños que visitan el zoológico.

Instrucciones: Piensa en las historias que leíste en la unidad *Mira otra vez* y cómo los animales usaron el camuflaje. Escoge un animal sobre el cual escribirás un artículo que describa cómo el animal usa camuflaje para esconderse en su medioambiente. Planea y organiza tus ideas. Incluye detalles que describan el hábitat del animal. Explica por qué es importante que el animal use el camuflaje.

Niveles de calidad	2.0 Aplicaciones (Género) <i>Norma 2.0</i>	1.0 Estrategias de la escritura (Características) <i>Normas 1.0, 1.1 y 1.2</i>	1.0 Uso del idioma español (Normativas)* <i>Normas 1.1 - 1.8</i>
4 Sobresaliente	<ul style="list-style-type: none"> La escritura pasa por una secuencia de ideas bien planeadas y lógicas, con el claro propósito de explicar la capacidad del animal para usar el camuflaje. Usa detalles bien elegidos y específicos para describir la capacidad del animal de esconderse en su hábitat y la razón por la cual dicha capacidad es importante. 	<ul style="list-style-type: none"> Las oraciones y los párrafos están plenamente desarrollados, organizados y enfocados en el camuflaje. Usa muchos detalles específicos y relacionados que apoyan cómo, dónde y porqué el animal usa el camuflaje y porque es importante el camuflaje. La caligrafía es legible y exhibe espacio adecuado entre palabras. 	<ul style="list-style-type: none"> Hay pocos errores, o ninguno, en las normativas del idioma español (puntuación, mayúsculas, ortografía, gramática y estructura de las oraciones). Los errores no impiden que el lector entienda lo escrito.
3 Proficiente	<ul style="list-style-type: none"> La escritura pasa por una secuencia de ideas bien planeadas y lógicas, con el claro propósito de explicar. (2.0) Usa detalles para describir la capacidad del animal de esconderse en su hábitat y la razón por la cual dicha capacidad es importante. (2.0) <p>* No hay una norma académica expositiva para el 2° grado. Sin embargo esta norma se incorporó en el 1° grado y continua en el 3° grado. La aplicación de la escritura 2.0 en en 2° grado trata de la escritura expositiva.)</p>	<ul style="list-style-type: none"> Las oraciones y los párrafos están desarrollados, organizados y enfocados en el camuflaje. (1.0) Usa detalles que apoyan cómo, dónde y porqué el animal usa el camuflaje y en la importancia del camuflaje. (1.1) La caligrafía es legible y exhibe espacio adecuado entre palabras. (1.2) 	<ul style="list-style-type: none"> Hay algunos errores en las normativas del idioma español (puntuación, mayúsculas, ortografía, gramática y estructura de las oraciones). Los errores no impiden que el lector entienda lo escrito.
2 Parcialmente proficiente	<ul style="list-style-type: none"> La escritura pasa ligeramente por una lista de información con poco secuencia. Usa detalles limitadamente para describir la capacidad del animal de esconderse en su hábitat y dice poco sobre su importancia. 	<ul style="list-style-type: none"> Las oraciones y los párrafos están parcialmente desarrollados, organizados y enfocados en el camuflaje. Usa pocos detalles que apoyan cómo, dónde y porqué el animal usa el camuflaje. La caligrafía y los espacios son variados e inconsistentes y puede distraer de la lectura. 	<ul style="list-style-type: none"> Hay varios errores en las normativas del idioma español (puntuación, mayúsculas, ortografía, gramática y estructura de las oraciones). Los errores pueden impedir que el lector entienda lo escrito.
1 No proficiente	<ul style="list-style-type: none"> La escritura es una lista de información al azar sin secuencia. Usa poco detalles, o ninguno, para describir la capacidad del animal de esconderse en su hábitat y no menciona su importancia. 	<ul style="list-style-type: none"> Las oraciones y los párrafos no están desarrollados, organizados ni enfocados en el camuflaje. No usa detalles para explicar cómo, dónde y porqué el animal usa el camuflaje. La caligrafía es ilegible. 	<ul style="list-style-type: none"> Hay numerosos errores en las normativas del idioma español (puntuación, mayúsculas, ortografía, gramática y estructura de las oraciones). Los errores impiden que el lector entienda lo escrito.

*Puede contener destrezas intrasferibles.

NIVEL 2 - Unidad 4

Evaluación de la escritura explicativa (Descripción)

Situación: Tu clase presenta una exhibición de fósiles. Escribirás un reporte para explicar qué son los fósiles y qué nos cuentan del pasado.

Público: Los niños de tu clase que quieren aprender más de los fósiles

Instrucciones: Piensa en las historias que leíste en la unidad **Los fósiles** y lo que aprendiste de los fósiles. Explica qué es un fósil, cómo se forma y la información que nos da acerca de la vida del pasado. Incluye detalles que describan y expliquen tus ideas principales.

Niveles de calidad	2.0 Aplicaciones (Género) <i>Norma 2.0</i>	1.0 Estrategias de la escritura (Características) <i>Normas 1.0, 1.1 y 1.2</i>	1.0 Uso del idioma español (Normativas)* <i>Normas 1.1 - 1.8</i>
4 Sobresaliente	<ul style="list-style-type: none"> La escritura explica detalladamente y específicamente qué son fósiles. La escritura explica detalladamente cómo se forman los fósiles. La escritura explica detalladamente lo que los fósiles cuentan del pasado. 	<ul style="list-style-type: none"> Las oraciones y los párrafos están plenamente desarrollados, organizados y enfocados en los fósiles. La escritura contiene ideas específicas y relacionadas con muchos detalles que apoyan el tema de fósiles y lo que nos cuentan del pasado. La caligrafía es legible y exhibe espacio adecuado entre palabras. 	<ul style="list-style-type: none"> Hay pocos errores, o ninguno, en las normativas del idioma español (puntuación, mayúsculas, ortografía, gramática y estructura de las oraciones). Los errores no impiden que el lector entienda lo escrito.
3 Proficiente	<ul style="list-style-type: none"> La escritura explica con detalles qué son fósiles. (2.0) La escritura explica con detalles cómo se forman los fósiles. (2.0) La escritura explica con detalles lo que los fósiles cuentan del pasado. (2.0) <p>* No hay una norma académica expositiva para el 2º grado. Sin embargo esta norma se incorporó en el 1º grado y continua en el 3º grado. La aplicación de la escritura 2.0 en el 2º grado trata de la escritura expositiva.</p>	<ul style="list-style-type: none"> Las oraciones y los párrafos son claros y están desarrollados, organizados y enfocados en los fósiles. (1.0) La escritura contiene ideas principales y detalles que apoyan el tema de fósiles. (1.1) La caligrafía es legible y exhibe el espacio adecuado entre palabras. (1.2) 	<ul style="list-style-type: none"> Hay algunos errores en las normativas del idioma español (puntuación, mayúsculas, ortografía, gramática y estructura de las oraciones). Los errores no impiden que el lector entienda lo escrito.
2 Parcialmente proficiente	<ul style="list-style-type: none"> La escritura explica con pocos detalles qué son fósiles. La escritura explica con pocos detalles cómo se forman los fósiles. La escritura explica lo que los fósiles cuentan del pasado. 	<ul style="list-style-type: none"> Las oraciones y los párrafos están parcialmente desarrollados, organizados y enfocados en los fósiles. La escritura contiene algunas ideas principales con pocos detalles que apoyan el tema de fósiles. La caligrafía y los espacios son variados e inconsistentes. 	<ul style="list-style-type: none"> Hay varios errores en las normativas del idioma español (puntuación, mayúsculas, ortografía, gramática y estructura de las oraciones). Los errores pueden impedir que el lector entienda lo escrito.
1 No proficiente	<ul style="list-style-type: none"> No explica qué son fósiles. No explica cómo se forman los fósiles. No explica lo que los fósiles cuentan del pasado. 	<ul style="list-style-type: none"> Las oraciones y los párrafos no están desarrollados, organizados ni enfocados en los fósiles. La escritura no contiene una idea principal ni detalles que apoyan el tema de fósiles o se enfoca en un punto (por ejemplo que es un fósil). La caligrafía es ilegible. 	<ul style="list-style-type: none"> Hay numerosos errores en las normativas del idioma español (puntuación, mayúsculas, ortografía, gramática y estructura de las oraciones). Los errores impiden que el lector entienda lo escrito.

*Puede contener destrezas intrasferibles.

NIVEL 2 - Unidad 5

Evaluación de la escritura narrativa

Situación: Escribirás sobre alguna ocasión cuando tú, un amigo, o un miembro de tu familia mostró valentía.

Público: Niños de una clase del segundo grado

Instrucciones: Piensa en los cuentos que leíste en la unidad **La valentía** y cómo los personajes mostraron la valentía. Escribe un cuento personal que cuente de alguna vez que tú, un amigo, o un miembro de tu familia mostró la valentía. Planea y organiza tus ideas. Asegúrate de contar lo qué tú, un amigo, ó un miembro de tu familia hizo y por qué tú creíste que fue un acto valiente.

Niveles de calidad	2.0 Aplicaciones (Género) <i>Norma 2.1</i>	1.0 Estrategias de la escritura (Características) <i>Normas 1.0, 1.1 y 1.2</i>	1.0 Uso del idioma español (Normativas)* <i>Normas 1.1 - 1.8</i>
4 Sobresaliente	<ul style="list-style-type: none"> La escritura tiene bien detallados todos los elementos de una narrativa: los personajes, el ambiente y el argumento. Cuenta detalladamente lo qué hizo para mostrar la valentía. Cuenta detalladamente por qué el acto fue valiente. 	<ul style="list-style-type: none"> Las oraciones y los párrafos están plenamente desarrollados, organizados y enfocados en el acto de valentía. La escritura contiene ideas principales y muchos detalles que apoyan quién, qué hizo, y por qué un acto de valentía. La caligrafía es legible y exhibe espacio adecuado entre palabras. 	<ul style="list-style-type: none"> Hay pocos errores, o ninguno, en las normativas del idioma español (puntuación, mayúsculas, ortografía, gramática y estructura de las oraciones). Los errores no impiden que el lector entienda lo escrito.
3 Proficiente	<ul style="list-style-type: none"> La escritura sigue una secuencia lógica y tiene detallados todos los elementos de una narrativa: los personajes, el ambiente y el argumento. (2.1a) Cuenta lo qué hizo para mostrar la valentía. (2.1b) Cuenta por qué el acto fue valiente. (2.1b) 	<ul style="list-style-type: none"> Las oraciones y los párrafos están desarrollados, organizados y enfocados en el acto de valentía. (1.1) La escritura contiene ideas principales y detalles que apoyan quién, qué hizo, y por qué un acto de valentía. (1.1) La caligrafía es legible y exhibe espacio adecuado entre palabras. (1.2) 	<ul style="list-style-type: none"> Hay algunos errores en las normativas del idioma español (puntuación, mayúsculas, ortografía, gramática y estructura de las oraciones). Los errores no impiden que el lector entienda lo escrito.
2 Parcialmente proficiente	<ul style="list-style-type: none"> La escritura tiene algunos elementos de una narrativa: los personajes, el ambiente y el argumento. Cuenta parcialmente lo qué hizo para mostrar la valentía. Cuenta con pocos detalles por qué el acto fue valiente. 	<ul style="list-style-type: none"> Las oraciones y los párrafos están parcialmente desarrollados, organizados y enfocados en el acto de valentía. La escritura contiene algunas ideas principales con pocos detalles que apoyan quién, qué hizo, y por qué un acto de valentía. La caligrafía y los espacios son variados e inconsistentes. 	<ul style="list-style-type: none"> Hay varios errores en las normativas del idioma español (puntuación, mayúsculas, ortografía, gramática y estructura de las oraciones). Los errores pueden impedir que el lector entienda lo escrito.
1 No proficiente	<ul style="list-style-type: none"> La escritura no tiene los elementos de una narrativa: los personajes, el ambiente y el argumento. No menciona lo qué hizo para mostrar la valentía. No menciona porque el acto fue valiente. 	<ul style="list-style-type: none"> Las oraciones y los párrafos no están desarrollados, organizados ni enfocados en el acto de valentía. La escritura no contiene una idea principal ni detalles que apoyan quién, qué hizo, ni por qué fue un acto de valentía. La caligrafía es ilegible. 	<ul style="list-style-type: none"> Hay numerosos errores en las normativas del idioma español (puntuación, mayúsculas, ortografía, gramática y estructura de las oraciones). Los errores impiden que el lector entienda lo escrito.

*Puede contener destrezas intransferibles.

Skills Assessment Report - Page 1
for Districts Using *Foro abierto para la lectura*
NIVEL 2 – UNIDAD 1

DISTRICT: _____ TEACHER: _____

SCHOOL: _____ DATE: _____

STUDENT NAMES [Last, First, Middle Initial]	FLUIDEZ #1 53 PCPM	FLUIDEZ #2 53 PCPM	Puntaje promedio de la fluidez	Comprensión 8/10	Destrezas 8/10	Ortografía 8/10	Vocabulario 8/10	Escritura 3/4

Skills Assessment Report - Page 2 for Districts Using *Foro abierto para la lectura* NIVEL 2 – UNIDAD 1

DISTRICT: _____ TEACHER: _____

SCHOOL: _____ DATE: _____

STUDENT NAMES [Last, First, Middle Initial]	FLUIDEZ #1 53 PCPM	FLUIDEZ #2 53 PCPM	Puntaje promedio de la fluidez	Comprensión 8/10	Destrezas 8/10	Ortografía 8/10	Vocabulario 8/10	Escritura 3/4

Identify students below criterion in two or more subtests. Describe planned actions.

PRINCIPAL: _____ COACH: _____

Skills Assessment Report - Page 1 for Districts Using *Foro abierto para la lectura* NIVEL 2 – UNIDAD 2

DISTRICT: _____ TEACHER: _____

SCHOOL: _____ DATE: _____

STUDENT NAMES [Last, First, Middle Initial]	FLUIDEZ #1 65 PCPM	FLUIDEZ #2 65 PCPM	Puntaje promedio de la fluidez	Comprensión 8/10	Destrezas 8/10	Ortografía 8/10	Vocabulario 8/10	Escritura 3/4

Skills Assessment Report - Page 2

for Districts Using *Foro abierto para la lectura*

NIVEL 2 – UNIDAD 2

DISTRICT: _____ TEACHER: _____

SCHOOL: _____ DATE: _____

STUDENT NAMES [Last, First, Middle Initial]	FLUIDEZ #1 65 PCPM	FLUIDEZ #2 65 PCPM	Puntaje promedio de la fluidez	Comprensión 8/10	Destrezas 8/10	Ortografía 8/10	Vocabulario 8/10	Escritura 3/4

Identify students below criterion in two or more subtests. Describe planned actions.

PRINCIPAL: _____ COACH: _____

Skills Assessment Report - Page 1
for Districts Using *Foro abierto para la lectura*
NIVEL 2 – UNIDAD 3

DISTRICT: _____ TEACHER: _____

SCHOOL: _____ DATE: _____

STUDENT NAMES [Last, First, Middle Initial]	FLUIDEZ #1 78 PCPM	FLUIDEZ #2 78 PCPM	Puntaje promedio de la fluidez	Comprensión 8/10	Destrezas 8/10	Ortografía 8/10	Vocabulario 8/10	Escritura 3/4

Skills Assessment Report - Page 2 for Districts Using *Foro abierto para la lectura* NIVEL 2 – UNIDAD 3

DISTRICT: _____ TEACHER: _____

SCHOOL: _____ DATE: _____

STUDENT NAMES [Last, First, Middle Initial]	FLUIDEZ #1 78 PCPM	FLUIDEZ #2 78 PCPM	Puntaje promedio de la fluidez	Comprensión 8/10	Destrezas 8/10	Ortografía 8/10	Vocabulario 8/10	Escritura 3/4

Identify students below criterion in two or more subtests. Describe planned actions.

PRINCIPAL: _____ COACH: _____

Skills Assessment Report - Page 1 for Districts Using *Foro abierto para la lectura* NIVEL 2 – UNIDAD 4

DISTRICT: _____ TEACHER: _____

SCHOOL: _____ DATE: _____

STUDENT NAMES [Last, First, Middle Initial]	FLUIDEZ #1 85 PCPM	FLUIDEZ #2 85 PCPM	Puntaje promedio de la fluidez	Comprensión 8/10	Destrezas 8/10	Ortografía 8/10	Vocabulario 8/10	Escritura 3/4

Skills Assessment Report - Page 2 for Districts Using *Foro abierto para la lectura* NIVEL 2 – UNIDAD 4

DISTRICT: _____ TEACHER: _____

SCHOOL: _____ DATE: _____

STUDENT NAMES [Last, First, Middle Initial]	FLUIDEZ #1 85 PCPM	FLUIDEZ #2 85 PCPM	Puntaje promedio de la fluidez	Comprensión 8/10	Destrezas 8/10	Ortografía 8/10	Vocabulario 8/10	Escritura 3/4

Identify students below criterion in two or more subtests. Describe planned actions.

PRINCIPAL: _____ COACH: _____

Skills Assessment Report - Page 1 for Districts Using *Foro abierto para la lectura* NIVEL 2 – UNIDAD 5

DISTRICT: _____ TEACHER: _____

SCHOOL: _____ DATE: _____

STUDENT NAMES [Last, First, Middle Initial]	FLUIDEZ #1 90 PCPM	FLUIDEZ #2 90 PCPM	Puntaje promedio de la fluidez	Comprensión 8/10	Destrezas 8/10	Ortografía 8/10	Vocabulario 8/10	Escritura 3/4

Skills Assessment Report - Page 2 for Districts Using *Foro abierto para la lectura* NIVEL 2 – UNIDAD 5

DISTRICT: _____ TEACHER: _____

SCHOOL: _____ DATE: _____

STUDENT NAMES [Last, First, Middle Initial]	FLUIDEZ #1 90 PCPM	FLUIDEZ #2 90 PCPM	Puntaje promedio de la fluidez	Comprensión 8/10	Destrezas 8/10	Ortografía 8/10	Vocabulario 8/10	Escritura 3/4

Identify students below criterion in two or more subtests. Describe planned actions.

PRINCIPAL: _____ COACH: _____

Fifth Edition

© 2008 Reading Lions Center and Los Angeles Unified School District

**Unauthorized reproduction of this booklet, or any part thereof, is strictly prohibited.
Permission to reproduce materials must be obtained in writing from the Reading Lions Center.**