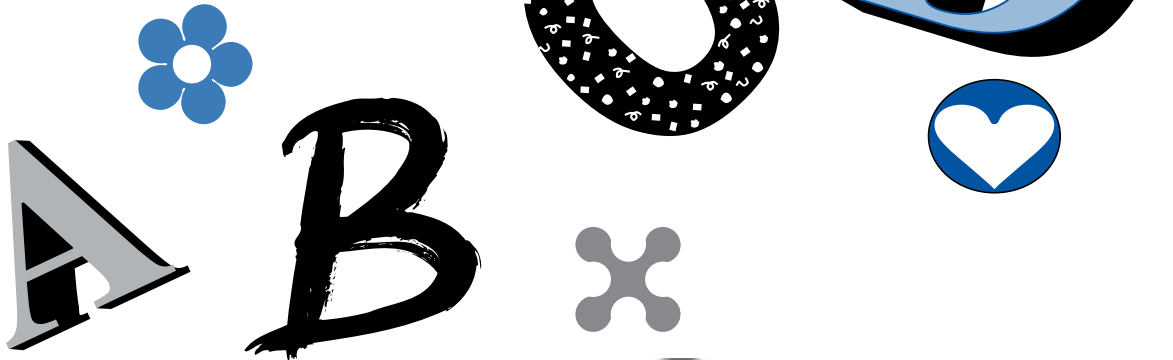


TEACHER MATERIALS – LAUSD

Foro abierto para la lectura

Los Angeles Unified School District



Evaluación de la unidad
después de 6 a 8 semanas
para los distritos
que usan
*Foro abierto
para la lectura*



NIVEL 3

Unidades 1–5

6-8 Week Skills Assessments (*Foro abierto*) for Los Angeles Unified School District

DESIGN

Skills Assessments are designed to help classroom teachers and grade-level teams determine how effective their delivery of instruction is meeting expected student learning goals in relation to concepts and skills taught in *Foro abierto para la lectura*.

PURPOSE

The purpose of the Skills Assessments is to help guide and plan instruction for the next unit. Subtests are based upon the content addressed in each unit and California's English-language arts content standards. Due to the limited number of test items, skills, and concepts addressed in each unit, Skills Assessments are not to be used as an indicator of individual student achievement. They are tools to help educators focus on the percentage of students meeting criteria for each subtest. If teachers find over the course of at least two testing periods there is still a group of struggling students, it is advisable to utilize diagnostic testing to understand specific needs.

USE

The Skills Assessments assist in determining if the class is meeting grade-level expectations for the concepts and skills taught in *Foro abierto para la lectura*. If students are weak in a particular area, the teacher should look ahead to the next unit and plan for additional instruction or student practice using the materials provided by the program. Grade-level meetings may help teachers determine which skills and concepts need to be reinforced. It is advisable that teachers work together to plan the use of *Foro abierto* materials for small group instruction or go beyond the core instructional time to address specific needs.

The Skills Assessments are not developed, reviewed, or published by Open Court/SRA McGraw-Hill. Subtest scores should be used for planning instruction and identifying skill areas to enhance learning.

Fifth Edition
© 2008 Reading Lions Center

Sobrevista de las evaluaciones - Nivel 3 2008 - 2009

for Los Angeles Unified School District - *Foro abierto para la lectura*

UNIDAD	1	2	3	4	5
NIVEL 3	Fluidez Comprensión Destrezas de lenguaje Ortografía Vocabulario Escritura	Fluidez Comprensión Destrezas de lenguaje Ortografía Vocabulario Escritura	Fluidez Comprensión Destrezas de lenguaje Ortografía Vocabulario Escritura	Fluidez Comprensión Destrezas de lenguaje Ortografía Vocabulario Escritura	Fluidez Comprensión Destrezas de lenguaje Ortografía Vocabulario Escritura

NIVEL 3	Percentile	Unidad 1 PCPM ²	Unidad 2 PCPM	Unidad 3 PCPM	Unidad 4 PCPM	Unidad 5 PCPM
Normas de la lectura oral¹	25th	65	68	70	79	83
	50th	79	86	93	105	110
	75th	107	115	123	131	138

1 Extrapolated values used by the Reading Lions Center (2006).

2 PCPM = Palabras correctas por minuto (based on 2005 Norms of Hasbrouck and Tindal).

Unidades de Instrucción - Nivel 3

Unidad 1 Unidad 4
Unidad 2 Unidad 5
Unidad 3

Materials

Each classroom set of materials includes:

- Teacher Materials Booklet
- Student Test Booklets
- Fluency Test Cards
- Skills Assessment Report Forms (blackline masters)

Note: Electronic reporting systems are advisable.

General Procedures

Students are assessed at the end of each instructional unit listed above. The results for each student should be recorded on the Skills Assessment Report form (or through an electronic reporting system) and submitted to the site administrator. Most of the assessments are administered in whole group sessions. The directions and answer keys are provided in the Teacher Materials booklet.

Follow-Up and Support by School Principal

The Skills Assessment Report form (blackline master) is an evaluation tool for the classroom teacher, the site administrator, and the reading coach. The teacher is asked to note which students have not reached criterion. The teacher is expected to develop a plan of action to help improve student learning, especially for those students identified as needing intensive intervention (scoring 40% or lower).

A copy of the report form, if non-electronic, should be placed in an agreed-upon school file, by an agreed-upon date, for review by the principal. After the principal reviews the students' progress and support needs, the following actions are suggested:

1. Provide written and/or verbal feedback to the teacher on student progress and provide resources and support as needed (e.g. extended time and coaching assistance).
2. Schedule follow-up meetings with the teacher, coach, and/or whole staff as needed.

Evaluación de la unidad después de 6 a 8 semanas para los distritos que usan
Foro abierto para la lectura

Clave de respuestas e instrucciones*

NIVEL 3 - UNIDAD 1

TEACHER NOTE: Collect student booklets after each testing session. Do not allow students to browse other subtests before they are administered. Therefore, consider administering the Oral Fluency Reading Passages first.

FLUENCY (*Fluidez*)

Teacher Directions: Refer to “General Directions for **One-Minute** Administration of Reading Passages.” The directions precede the fluency materials for each grade level.

Oral Directions: Please read these specific directions to the student:

“Cuando yo diga ‘Lee,’ empieza a leer desde el principio. Lee de izquierda a derecha. Trata de leer cada palabra. Si hay alguna palabra que no puedas leer, yo te la leo. Lee rápido, pero con cuidado para que no cometas errores. Lee lo mejor que puedas.”

Scoring: To be at grade level the student must read at least 79 PCPM (palabras correctas por minuto) at the end of Unidad 1.

25th Percentile - 65 PCPM

50th Percentile - 79 PCPM

75th Percentile - 107 PCPM

COMPREHENSION (*Comprensión*) [Recommended Time: 30-45 minutes, uninterrupted]

Teacher Directions: Have the students independently read the selection and questions, then silently mark their answers. The selection should be read in its entirety and the questions answered during an uninterrupted block of time. This subtest should be administered similarly to the California Standards Test.

Scoring: To reach criterion, a student must have at least 8 correct answers.

Key: 1. A 3. D 5. A 7. D 9. C
 2. B 4. C 6. B 8. C 10. D

CHECKING SKILLS (*Destrezas de lenguaje*) [Recommended Time: 20 minutes, uninterrupted]

Teacher Directions: Have the students independently read the directions and answer the questions.

Scoring: To reach criterion, a student must have at least 8 correct answers. Please note that the student must correctly answer ALL parts of the question to receive credit.

Key: 1. nombre propio 2. ninguno de los dos 3. nombre común
 4. verbo de acción 5. verbo de acción 6. verbo de ser

 7. — ¡ , ! exclamativa
 8. . declarativa
 9. ¿ , ? interrogativa
 10. . imperativa

SPELLING (*Ortografía*) [Recommended Time: 20-30 minutes, uninterrupted]

Teacher Directions: Have the students independently read the directions and choose the correct answer.

Student Directions: Lee todas las oraciones. Rellena el círculo al lado de la oración que tenga una falta de ortografía. Si ninguna tiene falta de ortografía, rellena el círculo que dice “Todas son correctas.”

Scoring: To reach criterion, a student must have at least 8 correct answers.

Key: 1. B 3. C 5. C 7. B 9. A
 2. B 4. A 6. C 8. D 10. C

VOCABULARY (*Vocabulario*) [Recommended Time: 20-30 minutes, uninterrupted]

Teacher Directions: Have the students independently read the directions and choose the correct answer.

Student Directions:

Part 1: Antonyms (*Antónimos*) Lee la oración. Escoge la palabra que signifique **lo opuesto** de la palabra subrayada. Luego rellena el círculo junto a la palabra que has escogido.

Part 2: Multiple Meanings (*Palabras con significados múltiples*) Lee la oración. Lee y contesta la pregunta: *¿En cuál oración tiene la palabra subrayada el mismo sentido que en la oración anterior?* Luego rellena el círculo junto a la respuesta que has escogido.

Part 3: Context Meaning (*Claves de contexto*) Lee la oración. Usando el contexto, escoge la palabra que signifique **lo mismo, o casi lo mismo**, que la palabra subrayada. Luego rellena el círculo junto a la palabra que has escogido.

Part 4: Synonyms (*Sinónimos*) Lee la oración. Escoge la palabra que signifique **lo mismo, o casi lo mismo**, que la palabra subrayada. Luego, rellena el círculo junto a la palabra que has escogido.

Scoring: To reach criterion, a student must have at least 8 correct answers.

Key: 1. C 3. D 5. D 7. C 9. D
 2. B 4. B 6. A 8. C 10. D

WRITING (*Escritura*) (Recommended Time: 45-50 minutes, uninterrupted)

Teacher Directions: Refer to the “General Directions for Writing Assessment” (*Instrucciones generales para la evaluación de la escritura*) and scoring rubrics included in this booklet.

**Evaluación de la unidad después de 6 a 8 semanas para los distritos que usan
Foro abierto para la lectura
Clave de respuestas e instrucciones***

NIVEL 3 - UNIDAD 2

TEACHER NOTE: Collect student booklets after each testing session. Do not allow students to browse other subtests before they are administered. Therefore, consider administering the Oral Fluency Reading Passages first.

FLUENCY (*Fluidez*)

Teacher Directions: Refer to “General Directions for **One-Minute** Administration of Reading Passages.” The directions precede the fluency materials for each grade level.

Oral Directions: Please read these specific directions to the student:

“Cuando yo diga ‘Lee,’ empieza a leer desde el principio. Lee de izquierda a derecha. Trata de leer cada palabra. Si hay alguna palabra que no puedas leer, yo te la leo. Lee rápido, pero con cuidado para que no cometas errores. Lee lo mejor que puedas.”

Scoring: To be at grade level the student must read at least 86 PCPM (palabras correctas por minuto) at the end of Unidad 2.

25th Percentile - 68 PCPM

50th Percentile - 86 PCPM

75th Percentile - 115 PCPM

COMPREHENSION (*Comprensión*) [Recommended Time: 30-45 minutes, uninterrupted]

Teacher Directions: Have the students independently read the selection and questions, then silently mark their answers. The selection should be read in its entirety and the questions answered during an uninterrupted block of time. This subtest should be administered similarly to the California Standards Test.

Scoring: To reach criterion, a student must have at least 8 correct answers.

Key: 1. D 3. A 5. A 7. B 9. B
 2. C 4. C 6. C 8. D 10. D

CHECKING SKILLS (*Destrezas de lenguaje*) [Recommended Time: 20 minutes, uninterrupted]

Teacher Directions: Have the students independently read the directions and answer the questions.

Scoring: To reach criterion, a student must have at least 8 correct answers. Please note that the student must correctly answer ALL parts of the question to receive credit.

Key: 1. C 2. A 3. B
 4. zacate, jardines 5. pichones, lagartos, ardillas
 6. C 7. D 8. D
 9. sí 10. sí

SPELLING (*Ortografía*) [Recommended Time: 20-30 minutes, uninterrupted]

Teacher Directions: Have the students independently read the directions and choose the correct answer.

Student Directions: Lee todas las oraciones. Rellena el círculo al lado de la oración que tenga una falta de ortografía. Si ninguna tiene falta de ortografía, rellena el círculo que dice “Todas son correctas.”

Scoring: To reach criterion, a student must have at least 8 correct answers.

Key: 1. B 3. A 5. C 7. C 9. D
 2. A 4. B 6. C 8. A 10. C

VOCABULARY (*Vocabulario*) [Recommended Time: 20-30 minutes, uninterrupted]

Teacher Directions: Have the students independently read the directions and choose the correct answer.

Student Directions:

Part 1: Antonyms (*Antónimos*) Lee la oración. Escoge la palabra que signifique **lo opuesto** de la palabra subrayada. Luego rellena el círculo junto a la palabra que has escogido.

Part 2: Multiple Meanings (*Palabras con significados múltiples*) Lee la oración. Lee y contesta la pregunta: *¿En cuál oración tiene la palabra subrayada el mismo sentido que en la oración anterior?* Luego rellena el círculo junto a la respuesta que has escogido.

Part 3: Context Meaning (*Claves de contexto*) Lee la oración. Usando el contexto, escoge la palabra que signifique **lo mismo, o casi lo mismo**, que la palabra subrayada. Luego rellena el círculo junto a la palabra que has escogido.

Part 4: Synonyms (*Sinónimos*) Lee la oración. Escoge la palabra que signifique **lo mismo, o casi lo mismo**, que la palabra subrayada. Luego, rellena el círculo junto a la palabra que has escogido.

Scoring: To reach criterion, a student must have at least 8 correct answers.

Key: 1. C 3. B 5. D 7. D 9. C
 2. A 4. D 6. D 8. A 10. B

WRITING (*Escritura*) (Recommended Time: 45-50 minutes, uninterrupted)

Teacher Directions: Refer to the “General Directions for Writing Assessment” (*Instrucciones generales para la evaluación de la escritura*) and scoring rubrics included in this booklet.

**Evaluación de la unidad después de 6 a 8 semanas para los distritos que usan
Foro abierto para la lectura**

Clave de respuestas e instrucciones*

NIVEL 3 - UNIDAD 3

TEACHER NOTE: Collect student booklets after each testing session. Do not allow students to browse other subtests before they are administered. Therefore, consider administering the Oral Fluency Reading Passages first.

FLUENCY (*Fluidez*)

Teacher Directions: Refer to “General Directions for **One-Minute** Administration of Reading Passages.” The directions precede the fluency materials for each grade level.

Oral Directions: Please read these specific directions to the student:

“Cuando yo diga ‘Lee,’ empieza a leer desde el principio. Lee de izquierda a derecha. Trata de leer cada palabra. Si hay alguna palabra que no puedas leer, yo te la leo. Lee rápido, pero con cuidado para que no cometas errores. Lee lo mejor que puedas.”

Scoring: To be at grade level the student must read at least 93 PCPM (palabras correctas por minuto) at the end of Unidad 3.

25th Percentile - 70 PCPM

50th Percentile - 93 PCPM

75th Percentile - 123 PCPM

COMPREHENSION (*Comprensión*) [Recommended Time: 30-45 minutes, uninterrupted]

Teacher Directions: Have the students independently read the selection and questions, then silently mark their answers. The selection should be read in its entirety and the questions answered during an uninterrupted block of time. This subtest should be administered similarly to the California Standards Test.

Scoring: To reach criterion, a student must have at least 8 correct answers.

Key: 1. D 3. C 5. B 7. A 9. C
 2. A 4. A 6. B 8. C 10. D

CHECKING SKILLS (*Destrezas de lenguaje*) [Recommended Time: 20 minutes, uninterrupted]

Teacher Directions: Have the students independently read the directions and answer the questions.

Scoring: To reach criterion, a student must have at least 8 correct answers. Please note that the student must correctly answer ALL parts of the question to receive credit.

Key: 1. sí 2. sí 3. sí
 4. del 5. al 6. del
 7. pasado 8. futuro 9. presente 10. pasado

SPELLING (*Ortografía*) [Recommended Time: 20-30 minutes, uninterrupted]

Teacher Directions: Have the students independently read the directions and choose the correct answer.

Student Directions: Lee todas las oraciones. Rellena el círculo al lado de la oración que tenga una falta de ortografía. Si ninguna tiene falta de ortografía, rellena el círculo que dice “Todas son correctas.”

Scoring: To reach criterion, a student must have at least 8 correct answers.

Key: 1. B 3. C 5. C 7. C 9. C
 2. D 4. C 6. A 8. B 10. C

VOCABULARY (*Vocabulario*) [Recommended Time: 20-30 minutes, uninterrupted]

Teacher Directions: Have the students independently read the directions and choose the correct answer.

Student Directions:

Part 1: Antonyms (*Antónimos*) Lee la oración. Escoge la palabra que signifique **lo opuesto** de la palabra subrayada. Luego rellena el círculo junto a la palabra que has escogido.

Part 2: Multiple Meanings (*Palabras con significados múltiples*) Lee la oración. Lee y contesta la pregunta: *¿En cuál oración tiene la palabra subrayada el mismo sentido que en la oración anterior?* Luego rellena el círculo junto a la respuesta que has escogido.

Part 3: Context Meaning (*Claves de contexto*) Lee la oración. Usando el contexto, escoge la palabra que signifique **lo mismo, o casi lo mismo**, que la palabra subrayada. Luego rellena el círculo junto a la palabra que has escogido.

Part 4: Synonyms (*Sinónimos*) Lee la oración. Escoge la palabra que signifique **lo mismo, o casi lo mismo**, que la palabra subrayada. Luego, rellena el círculo junto a la palabra que has escogido.

Scoring: To reach criterion, a student must have at least 8 correct answers.

Key: 1. B 3. A 5. B 7. D 9. D
 2. C 4. C 6. C 8. B 10. A

WRITING (*Escritura*) (Recommended Time: 45-50 minutes, uninterrupted)

Teacher Directions: Refer to the “General Directions for Writing Assessment” (*Instrucciones generales para la evaluación de la escritura*) and scoring rubrics included in this booklet.

Evaluación de la unidad después de 6 a 8 semanas para los distritos que usan
Foro abierto para la lectura

Clave de respuestas e instrucciones*

NIVEL 3 - UNIDAD 4

TEACHER NOTE: Collect student booklets after each testing session. Do not allow students to browse other subtests before they are administered. Therefore, consider administering the Oral Fluency Reading Passages first.

FLUENCY (*Fluidez*)

Teacher Directions: Refer to “General Directions for **One-Minute** Administration of Reading Passages.” The directions precede the fluency materials for each grade level.

Oral Directions: Please read these specific directions to the student:

“Cuando yo diga ‘Lee,’ empieza a leer desde el principio. Lee de izquierda a derecha. Trata de leer cada palabra. Si hay alguna palabra que no puedas leer, yo te la leo. Lee rápido, pero con cuidado para que no cometas errores. Lee lo mejor que puedas.”

Scoring: To be at grade level the student must read at least 105 PCPM (palabras correctas por minuto) at the end of Unidad 4.

25th Percentile - 79 PCPM

50th Percentile - 105 PCPM

75th Percentile - 131 PCPM

COMPREHENSION (*Comprensión*) [Recommended Time: 30-45 minutes, uninterrupted]

Teacher Directions: Have the students independently read the selection and questions, then silently mark their answers. The selection should be read in its entirety and the questions answered during an uninterrupted block of time. This subtest should be administered similarly to the California Standards Test.

Scoring: To reach criterion, a student must have at least 8 correct answers.

Key: 1. C 3. B 5. B 7. C 9. B
 2. A 4. C 6. D 8. A 10. C

CHECKING SKILLS (*Destrezas de lenguaje*) [Recommended Time: 20 minutes, uninterrupted]

Teacher Directions: Have the students independently read the directions and answer the questions.

Scoring: To reach criterion, a student must have at least 8 correct answers. Please note that the student must correctly answer ALL parts of the question to receive credit.

Key: 1. en en la bicicleta 2. en en el bosque 3. en en el lodo
 4. predicado 5. sujeto 6. sujeto
 7. brincaba 8. jugaban
 9. finalmente 10. pronto

SPELLING (*Ortografía*) [Recommended Time: 20-30 minutes, uninterrupted]

Teacher Directions: Have the students independently read the directions and choose the correct answer.

Student Directions: Lee todas las oraciones. Rellena el círculo al lado de la oración que tenga una falta de ortografía. Si ninguna tiene falta de ortografía, rellena el círculo que dice “Todas son correctas.”

Scoring: To reach criterion, a student must have at least 8 correct answers.

Key: 1. C 3. A 5. C 7. A 9. A
 2. C 4. C 6. D 8. C 10. B

VOCABULARY (*Vocabulario*) [Recommended Time: 20-30 minutes, uninterrupted]

Teacher Directions: Have the students independently read the directions and choose the correct answer.

Student Directions:

Part 1: Antonyms (*Antónimos*) Lee la oración. Escoge la palabra que signifique **lo opuesto** de la palabra subrayada. Luego rellena el círculo junto a la palabra que has escogido.

Part 2: Multiple Meanings (*Palabras con significados múltiples*) Lee la oración. Lee y contesta la pregunta: *¿En cuál oración tiene la palabra subrayada el mismo sentido que en la oración anterior?* Luego rellena el círculo junto a la respuesta que has escogido.

Part 3: Context Meaning (*Claves de contexto*) Lee la oración. Usando el contexto, escoge la palabra que signifique **lo mismo**, o **casi lo mismo**, que la palabra subrayada. Luego rellena el círculo junto a la palabra que has escogido.

Part 4: Synonyms (*Sinónimos*) Lee la oración. Escoge la palabra que signifique **lo mismo**, o **casi lo mismo**, que la palabra subrayada. Luego, rellena el círculo junto a la palabra que has escogido.

Scoring: To reach criterion, a student must have at least 8 correct answers.

Key: 1. B 3. C 5. D 7. B 9. D
 2. A 4. D 6. C 8. B 10. C

WRITING (*Escritura*) (Recommended Time: 45-50 minutes, uninterrupted)

Teacher Directions: Refer to the “General Directions for Writing Assessment” (*Instrucciones generales para la evaluación de la escritura*) and scoring rubrics included in this booklet.

**Evaluación de la unidad después de 6 a 8 semanas para los distritos que usan
*Foro abierto para la lectura***

Clave de respuestas e instrucciones*

NIVEL 3 - UNIDAD 5

TEACHER NOTE: Collect student booklets after each testing session. Do not allow students to browse other subtests before they are administered. Therefore, consider administering the Oral Fluency Reading Passages first.

FLUENCY (*Fluidez*)

Teacher Directions: Refer to “General Directions for **One-Minute** Administration of Reading Passages.” The directions precede the fluency materials for each grade level.

Oral Directions: Please read these specific directions to the student:

“Cuando yo diga ‘Lee,’ empieza a leer desde el principio. Lee de izquierda a derecha. Trata de leer cada palabra. Si hay alguna palabra que no puedas leer, yo te la leo. Lee rápido, pero con cuidado para que no cometas errores. Lee lo mejor que puedas.”

Scoring: To be at grade level the student must read at least 110 PCPM (palabras correctas por minuto) at the end of Unidad 5.

25th Percentile - 83 PCPM

50th Percentile - 110 PCPM

75th Percentile - 138 PCPM

COMPREHENSION (*Comprensión*) [Recommended Time: 30-45 minutes, uninterrupted]

Teacher Directions: Have the students independently read the selection and questions, then silently mark their answers. The selection should be read in its entirety and the questions answered during an uninterrupted block of time. This subtest should be administered similarly to the California Standards Test.

Scoring: To reach criterion, a student must have at least 8 correct answers.

Key: 1. A 3. B 5. B 7. B 9. C
 2. D 4. D 6. C 8. C 10. A

CHECKING SKILLS (*Destrezas de lenguaje*) [Recommended Time: 20 minutes, uninterrupted]

Teacher Directions: Have the students independently read the directions and answer the questions.

Scoring: To reach criterion, a student must have at least 8 correct answers. Please note that the student must correctly answer ALL parts of the question to receive credit.

Key: 1. y simple 2. pero compuesta 3. o compuesta
 4. Hollywood, 5. Estimado Respetuosamente,
 6. Tío Jackson Montañas Rocosas 7. América 8. San Juan, Washington
 9. Descubrimientos históricos
 10. M.J. Shapiro La Estatua de Libertad

SPELLING (*Ortografía*) [Recommended Time: 20-30 minutes, uninterrupted]

Teacher Directions: Have the students independently read the directions and choose the correct answer.

Student Directions: Lee todas las oraciones. Rellena el círculo al lado de la oración que tenga una falta de ortografía. Si ninguna tiene falta de ortografía, rellena el círculo que dice “Todas son correctas.”

Scoring: To reach criterion, a student must have at least 8 correct answers.

Key: 1. C 3. A 5. C 7. A 9. D
 2. C 4. C 6. B 8. C 10. B

VOCABULARY (*Vocabulario*) [Recommended Time: 20-30 minutes, uninterrupted]

Teacher Directions: Have the students independently read the directions and choose the correct answer.

Student Directions:

Part 1: Antonyms (*Antónimos*) Lee la oración. Escoge la palabra que signifique **lo opuesto** de la palabra subrayada. Luego rellena el círculo junto a la palabra que has escogido.

Part 2: Multiple Meanings (*Palabras con significados múltiples*) Lee la oración. Lee y contesta la pregunta: *¿En cuál oración tiene la palabra subrayada el mismo sentido que en la oración anterior?* Luego rellena el círculo junto a la respuesta que has escogido.

Part 3: Context Meaning (*Claves de contexto*) Lee la oración. Usando el contexto, escoge la palabra que signifique **lo mismo, o casi lo mismo**, que la palabra subrayada. Luego rellena el círculo junto a la palabra que has escogido.

Part 4: Synonyms (*Sinónimos*) Lee la oración. Escoge la palabra que signifique **lo mismo, o casi lo mismo**, que la palabra subrayada. Luego, rellena el círculo junto a la palabra que has escogido.

Scoring: To reach criterion, a student must have at least 8 correct answers.

Key: 1. A 3. D 5. B 7. A 9. C
 2. C 4. B 6. C 8. D 10. D

WRITING (*Escritura*) (Recommended Time: 45-50 minutes, uninterrupted)

Teacher Directions: Refer to the “General Directions for Writing Assessment” (*Instrucciones generales para la evaluación de la escritura*) and scoring rubrics included in this booklet.

General Directions for One-Minute Administration of Reading Passages for the Oral Fluency Subtest

- *This test is administered individually.*
- *Passages are to be administered consecutively during one uninterrupted session.*
- *The purpose of this test is to measure reading rate (automaticity) and accuracy.*
- *For this assessment to be reliable, it must be based on a “cold” reading.*
- *Choose a quiet location in the classroom to administer the test where other students cannot hear the story being read.*
- *Do NOT have students rehearse or browse the stories before they are administered.*
- *Do NOT have students practice reading individual words that may be problematic before the test is administered.*

MATERIALS:

1. Students’ (cardstock) copies of Passage #1 and Passage #2
2. Examiner’s (numbered) copies of Passage #1 and Passage #2
3. Stopwatch - *optional*
4. Tape recorder - *optional* (Tape recorders facilitate error analysis.)

DIRECTIONS FOR PASSAGES #1 AND #2:

1. Place the cardstock copy in front of the student.
2. Place the numbered copy in front of you. Shield it so the student cannot see what you record.
3. Say these specific directions to the student for Passage #1:

*“Cuando yo diga ‘Lee,’ empieza a leer desde el principio. Lee de izquierda a derecha. Trata de leer cada palabra. Si hay alguna palabra que no puedas leer, yo te la leo. **Lee rápido, pero con cuidado para que no cometas errores. Lee lo mejor que puedas.**”*

4. Say “Empieza” and start your stopwatch when the student says the first word. If the student fails to say the first word of the passage after 3 seconds, say the word, mark it as incorrect, then start your stopwatch.
5. Follow along on your copy. Put a slash (/) through words read incorrectly.
6. If a student stops or struggles with a word for 3 seconds, say the word and mark it as incorrect.
7. At the end of 1 minute, place a bracket (]) after the last word and say, “Para.”
8. Repeat for Passage #2, following the directions in steps 3-7.

SCORING PROCEDURE:

Errors include: 1) words read incorrectly; 2) words left out or inserted; 3) mispronounced words; 4) dropped endings or sounds; and 5) reversals (Each reversal is counted as one error.).
Self-corrections and word repetitions are NOT marked as errors.

Add the total number of words read, subtract the errors, and write the number of words the student read correctly in the box in the bottom right-hand corner of the page. On the Skills Assessment Report, enter scores (PCPM) for both Passage #1 and Passage #2. Then take the average of the two scores and enter the “averaged” score. When all students have completed the fluency assessment, record classroom totals in the boxes provided (# of students tested, # of students at/above 50th percentile for PCPM, and % of students at/above 50th percentile for PCPM).

Pasaje #2

Refer to “General Directions for **One-Minute** Administration of Reading Passages.”

Read these specific directions to the student:

Cuando yo diga “Lee,” empieza a leer desde el principio. Lee de izquierda a derecha. Trata de leer cada palabra. Si hay alguna palabra que no puedas leer, yo te la leo. Lee rápido, pero con cuidado para que no cometas errores. Lee lo mejor que puedas.

Lourdes se sentó a mirar mientras su abuela tejía una cobija. Quería que terminara porque su abuela le había dicho que iba a enseñarle cómo hacer un disfraz tradicional del Japón. En su juventud, la abuela de Lourdes había viajado a tierras lejanas. En 1930 había sacado un pasaporte para visitar Japón, donde ella tenía familia. Cuando llegó, sus familiares estaban muy contentos de verla y la llevaron a visitar muchos lugares interesantes.

Su abuela le contó a Lourdes de sus aventuras. Le contó, por ejemplo, de cómo se amontonaban en un taxi con varios familiares y otras personas que iban al mismo lugar. Cuando salían del taxi veían vendedores muy animados en las tiendas. Compró unas sombrillas que todavía tenía bien guardadas en su ropero. Vio muñecas bellas con caras de porcelana. También vio un disfraz japonés, un kimono negro con flores blancas. Lo compró para tenerlo como recuerdo de su viaje.

Cuando regresó estaba muy emocionada con la cultura japonesa y decidió que iba a estudiar algo sobre los palacios y las costumbres de la gente del Japón. Entre otras cosas, había aprendido a hacer trajes japoneses maravillosos. Ahora quería enseñarle a Lourdes a hacer lo mismo.

— Mira — dijo la abuela de Lourdes, mostrándole la cobija que recién había terminado. Era hecha de seda negra, y estaba cubierta de flores blancas.

9
18
28
37
46
54
63
72
73
82
92
101
110
118
127
136
145
153
160
170
180
188
194
199
206
216
223

Evaluating Codes for Oral Reading

sky (/) word read incorrectly

blue sky (^) inserted word

(□) after the last word read

Comments:

Evaluación de la fluidez

Palabras por minuto: _____

Errores: _____

Palabras correctas por minuto (PCPM): _____

Calificación aprobatoria = 110

Errors include: 1) words read incorrectly; 2) words left out or inserted; 3) mispronounced words; 4) dropped endings or sounds; and 5) reversals. Self-corrections and word repetitions are NOT marked as errors.

Instrucciones generales para la evaluación de la escritura

NIVEL 3

PREPARACIÓN:

Durante toda la unidad, preparar a los alumnos para la Evaluación de la escritura:

- enseñando el proceso de la escritura y cultivando la profundidad conceptual de los alumnos mediante el uso de la *Tabla de preguntas y conceptos* y la discusión oral.
- animando a los alumnos a tomar apuntes sobre datos específicos y detalles de un texto explicativo y anotarlos en tarjetas o en su *Cuaderno de escritor*.
- asegurando que los estudiantes terminen el trabajo escrito que se solicita en el *Diario de investigación* para fomentar la reflexión, la capacidad de análisis avanzado y las habilidades de organización.

PRIMER DÍA:

1. El día de la evaluación, proporcionar papel limpio y lápices.
2. Pedir a los estudiantes que rotulen el papel con su nombre y apellido y la fecha.
3. Explicarles a los estudiantes que la evaluación se llevará a cabo durante dos días.
4. Concederles 60 minutos a los estudiantes para que realicen la escritura preliminar, organicen sus ideas y escriban el primer borrador utilizando la lista de revisión y corrección como guía.
5. **Solamente el primer día**, permitir que los alumnos consulten sus apuntes, su *Cuaderno de escritor* y el *Diario de investigación* para estructurar su texto explicativo.
6. Recoger los papeles de los estudiantes al final de la hora y guardarlos para ser distribuidos el segundo día.

SEGUNDO DÍA:

El segundo día, los estudiantes dispondrán de 60 minutos para corregir su primer borrador y elaborar una versión final.

EVALUACIÓN:

1. Después de la evaluación, recoger los papeles.
2. Utilizar la *'Escala de cuatro puntos para calificar'* que se encuentra en los materiales del maestro para evaluar el lenguaje escrito de cada alumno asignándole entre 1 y 4 puntos por cada categoría de la escala: tipo de texto, características del lenguaje escrito y normas de uso del lenguaje.
3. Registrar los puntajes por cada categoría en el *Informe sobre la Evaluación de la escritura* en el salón de clase.
4. Utilizar los datos registrados en estas páginas para encauzar la instrucción sobre el proceso de la escritura y para formar grupos flexibles durante el tiempo de trabajo independiente o de *taller* para satisfacer las necesidades de los alumnos individuales.

ESTÍMULOS PARA LA ESCRITURA:

Los estímulos para la escritura varían según la unidad y se correlacionan con el tema de la misma.

Unidad 1 - Narración

Unidad 4 - Carta personal

Unidad 2 - Explicativo (Descripción)

Unidad 5 - Narración (Historia personal)

Unidad 3 - Narración (Fantasía)

NIVEL 3 - Unidad 1

Evaluación de la escritura narrativa

Situación: Escribirás un cuento sobre la amistad que va a ser incluido en un libro de la clase.

Público: Los estudiantes de la clase

Instrucciones: Piensa en los cuentos que leíste en la unidad **La amistad** y lo que significa ser amigo. Cuenta acerca de un momento o suceso memorable que compartiste con un amigo. Usa detalles sensoriales concretos para describir los personajes, el ambiente y el argumento en tu narrativa. Explica dónde estaban. Describe lo que fue memorable para ti y para tu amigo(a) y di por qué ese momento especial es algo que siempre recordarás.

Niveles de calidad	2.0 Aplicaciones (Género) <i>Normas 2.1 y 2.2</i>	1.0 Estrategias de la escritura (Características) <i>Normas 1.1 y 1.2</i>	1.0 Uso del idioma español (Normativas)* <i>Normas 1.1 - 1.8</i>
4 Sobresaliente	<ul style="list-style-type: none"> • Todos los elementos de la narrativa están plenamente detallados: los personajes, el ambiente y el argumento. • Usa muchos detalles sensoriales para describir lo que fue memorable. • Cuenta detalladamente por qué el momento fue memorable. 	<ul style="list-style-type: none"> • Las oraciones y los párrafos están plenamente desarrollados, organizados y enfocados en el suceso memorable. • La escritura contiene ideas principales y suficientes detalles que apoyan el tema. • La caligrafía es legible y exhibe espacio adecuado entre palabras. 	<ul style="list-style-type: none"> • Hay pocos errores, o ninguno, en las normativas del idioma español (puntuación, mayúsculas, ortografía, gramática y estructura de las oraciones). • Los errores no impiden que el lector entienda lo escrito.
3 Proficiente	<ul style="list-style-type: none"> • Todos los elementos de la narrativa están detallados: los personajes, el ambiente y el argumento. (2.1) • Usa detalles sensoriales para describir lo que fue memorable. (2.2) • Cuenta por qué el momento fue memorable. (2.1c) 	<ul style="list-style-type: none"> • Las oraciones y los párrafos están desarrollados, organizados y enfocados en el suceso memorable. (1.1) • La escritura contiene ideas principales y detalles que apoyan el tema. (1.1) • La caligrafía es legible y exhibe espacio adecuado entre palabras. (1.2) 	<ul style="list-style-type: none"> • Hay algunos errores en las normativas del idioma español (puntuación, mayúsculas, ortografía, gramática y estructura de las oraciones). • Los errores no impiden que el lector entienda lo escrito.
2 Parcialmente proficiente	<ul style="list-style-type: none"> • Existen sólo algunos elementos de la narrativa: los personajes, el ambiente y el argumento. • Usa pocos detalles sensoriales para describir lo que fue memorable. • Cuenta con pocos detalles por qué el momento fue memorable. 	<ul style="list-style-type: none"> • Las oraciones y los párrafos no están desarrollados, organizados ni enfocados en el suceso memorable. • La escritura contiene algunas ideas principales con pocos detalles que apoyan el tema. • La caligrafía y los espacios son variados e inconsistentes. 	<ul style="list-style-type: none"> • Hay varios errores en las normativas del idioma español (puntuación, mayúsculas, ortografía, gramática y estructura de las oraciones). • Los errores pueden impedir que el lector entienda lo escrito.
1 No proficiente	<ul style="list-style-type: none"> • Carece de los elementos de una narrativa: los personajes, el ambiente y el argumento. • No describe lo que fue memorable. • No describe por qué el momento fue memorable. 	<ul style="list-style-type: none"> • Las oraciones y los párrafos no están desarrollados, organizados ni enfocados en el suceso memorable. • La escritura no contiene una idea principal ni detalles que apoyan el tema.. • La caligrafía es ilegible. 	<ul style="list-style-type: none"> • Hay numerosos errores en las normativas del idioma español (puntuación, mayúsculas, ortografía, gramática y estructura de las oraciones). • Los errores impiden que el lector entienda lo escrito.

*Puede contener destrezas intransferibles.

NIVEL 3 - Unidad 2

Evaluación de la escritura explicativa (Descripción)

Situación: Escribirás una descripción de la vida silvestre que se encuentra en la ciudad.

Público: Los estudiantes de la clase

Instrucciones: Piensa en los cuentos que leíste en la unidad *La vida silvestre en la ciudad* y en cómo pueden sobrevivir los animales y las plantas en la ciudad. Selecciona un animal o planta silvestre y escribe al menos un párrafo describiendo el lugar en que lo podrías encontrar en la ciudad. Usa detalles para describir el hábitat de la ciudad. Recuerda de explicar por qué el animal o la planta ha podido sobrevivir.

Niveles de calidad	2.0 Aplicaciones (Género) <i>Norma 2.2</i>	1.0 Estrategias de la escritura (Características) <i>Normas 1.1 y 1.2</i>	1.0 Uso del idioma español (Normativas)* <i>Normas 1.1 - 1.8</i>
4 Sobresaliente	<ul style="list-style-type: none"> Describe detalladamente el hábitat del animal o la planta silvestre. Usa muchos detalles sensoriales y concretos para describir cómo el animal o planta silvestre puede sobrevivir en el hábitat de la ciudad. 	<ul style="list-style-type: none"> Las oraciones y los párrafos están bien desarrollados, organizados y enfocados en la vida silvestre. La escritura contiene ideas principales, muchos hechos y detalles que apoyan el tema. La caligrafía es legible y exhibe espacio adecuado entre palabras. 	<ul style="list-style-type: none"> Hay pocos errores, o ninguno, en las normativas del idioma español (puntuación, mayúsculas, ortografía, gramática y estructura de las oraciones). Los errores no impiden que el lector entienda lo escrito.
3 Proficiente	<ul style="list-style-type: none"> Describe el hábitat del animal o la planta silvestre. (2.2) Usa detalles sensoriales y concretos para describir cómo el animal o la planta silvestre puede sobrevivir en el hábitat de la ciudad. (2.2) 	<ul style="list-style-type: none"> Las oraciones y los párrafos están desarrollados, organizados y enfocados en la vida silvestre. (1.1) La escritura contiene ideas principales, hechos y detalles que apoyan el tema. (1.1) La caligrafía es legible y exhibe espacio adecuado entre palabras. (1.2) 	<ul style="list-style-type: none"> Hay algunos errores en las normativas del idioma español (puntuación, mayúsculas, ortografía, gramática y estructura de las oraciones). Los errores no impiden que el lector entienda lo escrito.
2 Parcialmente proficiente	<ul style="list-style-type: none"> Describe con pocos detalles el hábitat del animal o la planta silvestre. Usa pocos detalles sensoriales y concretos para describir cómo el animal o la planta silvestre puede sobrevivir en el hábitat de la ciudad. 	<ul style="list-style-type: none"> Las oraciones y los párrafos no están desarrollados, organizados ni enfocados en la vida silvestre. La escritura contiene algunas ideas principales con pocos hechos y detalles que apoyan el tema. La caligrafía y los espacios son variados e inconsistentes. 	<ul style="list-style-type: none"> Hay varios errores en las normativas del idioma español (puntuación, mayúsculas, ortografía, gramática y estructura de las oraciones). Los errores pueden impedir que el lector entienda lo escrito.
1 No proficiente	<ul style="list-style-type: none"> No describe el hábitat del animal o la planta silvestre. Carece de detalles sensoriales y concretos para describir cómo el animal o la planta silvestre puede sobrevivir en el hábitat de la ciudad. 	<ul style="list-style-type: none"> Las oraciones y los párrafos no están desarrollados, organizados ni enfocados en la vida silvestre. La escritura no contiene una idea principal ni hechos o detalles que apoyen el tema. La caligrafía es ilegible. 	<ul style="list-style-type: none"> Hay numerosos errores en las normativas del idioma español (puntuación, mayúsculas, ortografía, gramática y estructura de las oraciones). Los errores impiden que el lector entienda lo escrito.

*Puede contener destrezas intransferibles.

NIVEL 3 - Unidad 3

Evaluación de la escritura narrativa (cuento fantástico)

Situación: Escribirás un cuento fantástico para una revista infantil.

Público: Los lectores de la revista infantil

Instrucciones: Piensa en los cuentos que leíste en la unidad **La imaginación**. Escribe un cuento fantástico sobre un personaje imaginario que ayuda a un amigo a resolver un problema. Describe a los personajes de tu fantasía. Usa detalles que describan su aspecto, dónde viven o qué son capaces de hacer. Recuerda que un cuento fantástico es algo que no puede ocurrir en la vida real. Planifica y organiza tus ideas. Aclara bien en el cuento cuál es el problema y su solución. Incluye detalles y usa tu imaginación.

Niveles de calidad	2.0 Aplicaciones (Género) <i>Norma 2.1</i>	1.0 Estrategias de la escritura (Características) <i>Normas 1.1 y 1.2</i>	1.0 Uso del idioma español (Normativas)* <i>Normas 1.1 - 1.8</i>
4 Sobresaliente	<ul style="list-style-type: none"> • Todos los elementos de la narrativa están plenamente detallados: los personajes, el ambiente y el argumento. • Usa muchos detalles sensoriales para describir los personajes y el ambiente. • Usa muchos detalles sensoriales para describir el problema y cómo lo resolvió. 	<ul style="list-style-type: none"> • Las oraciones y los párrafos están bien desarrollados, organizados y enfocados en la fantasía. • La escritura contiene ideas principales y mucho detalles que apoyan el tema. • La caligrafía es legible y exhibe el espacio adecuado entre palabras. 	<ul style="list-style-type: none"> • Hay pocos errores, o ninguno, en las normativas del idioma español (puntuación, mayúsculas, ortografía, gramática y estructura de las oraciones). • Los errores no impiden que el lector entienda lo escrito.
3 Proficiente	<ul style="list-style-type: none"> • Todos los elementos de la narrativa están detallados: los personajes, el ambiente y el argumento. (2.1) • Usa detalles sensoriales para describir los personajes y el ambiente. (2.1) • Usa detalles sensoriales para describir el problema y cómo lo resolvió. (2.1b) 	<ul style="list-style-type: none"> • Las oraciones y los párrafos están desarrollados, organizados y enfocados en la fantasía. (1.1) • La escritura contiene ideas principales y detalles que apoyan el tema. (1.1) • La caligrafía es legible y exhibe espacio adecuado entre palabras. (1.2) 	<ul style="list-style-type: none"> • Hay algunos errores en las normativas del idioma español (puntuación, mayúsculas, ortografía, gramática y estructura de las oraciones). • Los errores no impiden que el lector entienda lo escrito.
2 Parcialmente proficiente	<ul style="list-style-type: none"> • Todos los elementos de la narrativa están plenamente detallados: los personajes, el ambiente y el argumento. • Usa pocos detalles sensoriales para describir los personajes y el ambiente. • Usa pocos detalles sensoriales para describir el problema y cómo lo resolvió. 	<ul style="list-style-type: none"> • Las oraciones y los párrafos están parcialmente desarrollados, organizados ni enfocados en la fantasía. • La escritura contiene algunas ideas principales con pocos detalles que apoyan el tema. • La caligrafía y los espacios son variados e inconsistentes. 	<ul style="list-style-type: none"> • Hay varios errores en las normativas del idioma español (puntuación, mayúsculas, ortografía, gramática y estructura de las oraciones). • Los errores pueden impedir que el lector entienda lo escrito.
1 No proficiente	<ul style="list-style-type: none"> • Carece de los elementos de una narrativa: los personajes, el ambiente y el argumento. • No describe los personajes ni el ambiente. • No describe el problema ni cómo lo resolvió. 	<ul style="list-style-type: none"> • Las oraciones y los párrafos no están desarrollados, organizados ni enfocados en la fantasía. • La escritura no contiene una idea principal ni detalles que apoyan el tema. • La caligrafía es ilegible. 	<ul style="list-style-type: none"> • Hay numerosos errores en las normativas del idioma español (puntuación, mayúsculas, ortografía, gramática y estructura de las oraciones). • Los errores impiden que el lector entienda lo escrito.

*Puede contener destrezas intrasferibles.

NIVEL 3 - Unidad 4

Evaluación de la escritura de una carta persona

Situación: Escribes una carta a un amigo(a) que te ha pedido unas ideas para ganar y ahorrar dinero.

Público: Tu amigo(a)

Instrucciones: Piensa en las historias que has leído en la unidad *El dinero* y cómo los personajes tomaron un préstamo, ganaron o ahorraron dinero. Piensa en algo que tú quisieras comprar, pero necesitas ganar dinero para poder comprarlo. Escribe una carta a un(a) amigo(a) para compartir algunas de tus ideas de ganar y ahorrar dinero. No te olvides de incluir qué es lo que quieres comprar. Recuerda incluir detalles de que harás para ganar el dinero y cómo ahorrarás lo que ganas.

Niveles de calidad	2.0 Aplicaciones (Género) <i>Normas 2.0 y 2.1</i>	1.0 Estrategias de la escritura (Características) <i>Normas 1.0 y 1.1</i>	1.0 Uso del idioma español (Normativas)* <i>Normas 1.1 - 1.8</i>
4 Sobresaliente	<ul style="list-style-type: none"> Tiene todos los elementos de una carta personal; la fecha, el saludo, el cuerpo, la despedida y la firma en los lugares apropiados. La carta establece un propósito y contexto claro. La carta se dirige al público y tiene ideas realísticas: cómo se puede ganar el dinero y soluciones prácticas de ahorrarlo. 	<ul style="list-style-type: none"> La carta comunica el mensaje deseado de una manera interesante y precisa por oraciones y párrafos claros y coherentes. La escritura claramente considera al público y el propósito. Se proporcionan detalles de apoyo vívidos que describen cómo se gana y ahorra el dinero. 	<ul style="list-style-type: none"> Hay pocos errores, o ninguno, en las normativas del idioma español (puntuación, mayúsculas, ortografía, gramática y estructura de las oraciones). Los errores no impiden que el lector entienda lo escrito.
3 Proficiente	<ul style="list-style-type: none"> Tiene todos los elementos de una carta personal; la fecha, el saludo, el cuerpo, la despedida y la firma. (2.3b) La carta establece un propósito y contexto (que se necesita dinero y cómo ganarlo). (2.3a) La carta se dirige al público y tiene ideas: cómo se puede ganar el dinero y soluciones de ahorrarlo. 	<ul style="list-style-type: none"> Se comunica el mensaje mediante oraciones y párrafos claros y coherentes. (1.0) La escritura considera al público y el propósito. (1.0) Se proporcionan detalles de apoyo que describe cómo se gana y ahorra el dinero. (1.1 b) 	<ul style="list-style-type: none"> Hay algunos errores en las normativas del idioma español (puntuación, mayúsculas, ortografía, gramática y estructura de las oraciones). Los errores no impiden que el lector entienda lo escrito.
2 Parcialmente proficiente	<ul style="list-style-type: none"> Tiene algunos de los elementos de una carta personal; la fecha, el saludo, el cuerpo, la despedida o la firma. Puede ser que la carta no establece un propósito y no tiene un contexto claro. Puede ser que la carta se dirige al público pero es posible que no tenga ideas de cómo se puede ganar el dinero y soluciones de ahorrarlo. 	<ul style="list-style-type: none"> Existen algunos indicios de la presencia del mensaje deseado, pero las oraciones claras y coherentes son poco sólidas. La escritura puede considerar al público, pero no el propósito. Se proporcionan pocos detalles que describen cómo se gana y ahorra el dinero. 	<ul style="list-style-type: none"> Hay varios errores en las normativas del idioma español (puntuación, mayúsculas, ortografía, gramática y estructura de las oraciones). Los errores pueden impedir que el lector entienda lo escrito.
1 No proficiente	<ul style="list-style-type: none"> Tiene pocos de los elementos de una carta personal; la fecha, el saludo, el cuerpo, la despedida o la firma. La carta no establece un propósito y no tiene un contexto claro. La carta se dirige al público pero es posible que no tenga ideas de cómo se puede ganar el dinero y soluciones de ahorrarlo. 	<ul style="list-style-type: none"> Hay pocos indicios o ninguno de que el mensaje deseado está presente. La escritura no considera al público ni el propósito. No se notan detalles que describen como se gana y ahorra el dinero. 	<ul style="list-style-type: none"> Hay numerosos errores en las normativas del idioma español (puntuación, mayúsculas, ortografía, gramática y estructura de las oraciones). Los errores impiden que el lector entienda lo escrito.

*Puede contener destrezas intransferibles.

NIVEL 3 - Unidad 5

Evaluación de la escritura narrativa

Situación: Cuenta de una experiencia inolvidable que tuviste en tu niñez para ser incluida en un libro de la clase.

Público: Los estudiantes de tercer grado

Instrucciones: Piensa en los cuentos que leíste en la unidad **Narrar cuentos** y lo que un cuento te puede enseñar. Escribirás un cuento personal de una experiencia memorable que tuviste en la escuela o con tu familia para ser incluido en un libro de toda la clase. Recuerda hacer tu escritura interesante y escribir de la experiencia. Planea y organiza tus ideas. Usa detalles sensoriales concretos para describir el ambiente donde ocurrió tu recuerdo. Describe por qué la experiencia fue especial para ti y por qué es algo que siempre recordarás.

Niveles de calidad	2.0 Aplicaciones (Género) <i>Normas 2.1 y 2.2</i>	1.0 Estrategias de la escritura (Características) <i>Normas 1.1 y 1.2</i>	1.0 Uso del idioma español (Normativas)* <i>Normas 1.1 - 1.8</i>
4 Sobresaliente	<ul style="list-style-type: none"> La escritura tiene bien detallados todos los elementos de una narrativa; los personajes, el ambiente y el argumento. Usa muchos detalles sensoriales para describir los personajes y el ambiente. Usa muchos detalles sensoriales para describir la experiencia y cuenta por qué fue inolvidable. 	<ul style="list-style-type: none"> Las oraciones y los párrafos están plenamente desarrollados, organizados y enfocados en una experiencia inolvidable. La escritura contiene ideas principales y muchos detalles que apoyan al tema. La caligrafía es legible y existe espacio adecuado entre palabras. 	<ul style="list-style-type: none"> Hay pocos errores, o ninguno, en las normativas del idioma español (puntuación, mayúsculas, ortografía, gramática y estructura de las oraciones). Los errores no impiden que el lector entienda lo escrito.
3 Proficiente	<ul style="list-style-type: none"> La escritura tiene detallados los elementos de una narrativa; los personajes, el ambiente y el argumento. (2.1) Usa detalles sensoriales para describir los personajes y el ambiente. (2.2) Usa detalles sensoriales para describir la experiencia y cuenta por qué fue inolvidable. (2.2) 	<ul style="list-style-type: none"> Las oraciones y los párrafos están desarrollados, organizados y enfocados en una experiencia inolvidable. (1.1) La escritura contiene ideas principales y detalles que apoyan al tema. (1.1) La caligrafía es legible y exhibe espacio adecuado entre palabras. (1.2) 	<ul style="list-style-type: none"> Hay algunos errores en las normativas del idioma español (puntuación, mayúsculas, ortografía, gramática y estructura de las oraciones). Los errores no impiden que el lector entienda lo escrito.
2 Parcialmente proficiente	<ul style="list-style-type: none"> La escritura tiene algunos elementos de una narrativa; los personajes, el ambiente y el argumento. Usa pocos detalles sensoriales para describir los personajes y el ambiente. Usa pocos detalles sensoriales para describir la experiencia o cuenta parcialmente por qué fue inolvidable. 	<ul style="list-style-type: none"> Las oraciones y los párrafos están parcialmente desarrollados, organizados y enfocados en una experiencia inolvidable. La escritura contiene algunas ideas principales con pocos detalles que apoyan el tema. La caligrafía y los espacios son variados e inconsistentes. 	<ul style="list-style-type: none"> Hay varios errores en las normativas del idioma español (puntuación, mayúsculas, ortografía, gramática y estructura de las oraciones). Los errores pueden impedir que el lector entienda lo escrito.
1 No proficiente	<ul style="list-style-type: none"> La escritura no tiene ningún elemento de una narrativa; los personajes, el ambiente y el argumento. No describe los personajes ni el ambiente. No describe la experiencia ni cuenta por qué fue inolvidable. 	<ul style="list-style-type: none"> Las oraciones y los párrafos no están desarrollados, organizados ni enfocados en una experiencia inolvidable. La escritura no contiene una idea principal ni detalles que apoyan el tema. La caligrafía es ilegible. 	<ul style="list-style-type: none"> Hay numerosos errores en las normativas del idioma español (puntuación, mayúsculas, ortografía, gramática y estructura de las oraciones). Los errores impiden que el lector entienda lo escrito.

*Puede contener destrezas intransferibles.

Fifth Edition

© 2008 Reading Lions Center and Los Angeles Unified School District

**Unauthorized reproduction of this booklet, or any part thereof, is strictly prohibited.
Permission to reproduce materials must be obtained in writing from the Reading Lions Center.**