



Boğa Burcu severse boğar mı?

Venüsün boğa burcuna henüz girdiği şu günlerde nihayet Avrupa'ya da bahar geldi! İş için geldiğim Hollanda'da kaldığım otelin bahçesinde, tomurcuklanmış ağaçları yemyeşil bahçeleri çiçeklenmiş dallarlı seyrederken ne kadar huzurlu ne kadar sevgi dolu bir zaman, venüsün boğa burcunda yönetici olmasına şaşırılmamak lazım diye düşünüyorum. İlgim gereği sürekli mars ile uğraştığım için venüsün yönetici olduğu bu burçtan daha mı az katil çıkıyor acaba diye düşünmeden de edemiyorum. Halbuki bana en fazla sorulan sorudur; katiller en çok burçtan çıkıyor? Bu aslında en iyi burç hangisidir gibi bir sorudur, zira burçlar iyilik kötülükten ziyade nitelikleri, özellikleri, temaları anlatır. Bu yüzden doğru cevap her burçtan çıkar şeklindedir. Cevabımızı koç burcu katiller çabuk öldürür, boğa ağırdan alır, ikizler konuşarak, yengeç duygusal şantaj yaparak, aslan şov yaparak şeklinde sulandırmak da mümkün tabii...

Hiç de bu burçtan bir katil bulamadım dediğim olmadı, tabii saka burcu mantıklı olmasından, yengeç burcu da merhametinden dolayı daha az hit alırken akrep burcu öldürücü enerjisinden, yay burcu da tanrıyı oynamasından belki diğerlerden bir parça önde gidiyor olabilir. Güneşin burcundan ziyade, muktedir bir mars, tercihan ateşte, şart olamamakla beraber, gereklidir. Bazı açılımları, özellikle malefikler arasındaki üçgenler, karma evlerindeki kişisel gezegenlerin jenerasyon gezegenlerinden aldığı rahat açılar ve tabii ki dürtüleri yöneten ayın rahatsız durumu ve ay düğümleri ile ilişkisi öncelikle sayabileceğimiz özellikler arasındadır. Şunu unutmamak gerekir ki gerekli alt yapı oluşturulduktan sonra hepimizin katil olma ihtimali vardır. Kendimizin, çocuğumuzun ya da sevdiğimizimizin hayatı söz konusu olduğunda, kıskançlık, öfke, kin, nefret gibi baskın duyguların etkisiyle içimizde bulunduğundan habersiz olduğumuz 'o güç' birden kontrolü eline alıp bizi 'adi katil' yapabilir. Ancak Malefik olarak saydığımız Satürn'ün güçlü olması tahmin edilenin aksine kişiyi cinayet işlemekten alı koyabilir. Çünkü Satürn bu dünyada yaşamanın kuralıdır. Satürn kanundur, kısıtlamadır, korkudur. Cinayet işlemezsiniz çünkü cezalandırılmaktan korkarsınız, vicdan azabından korkarsınız, pişman olmaktan korkarsınız. İşte psikopatlarla adi katiller arasındaki en önemli fark psikopatların cinayet sonrası pişmanlık duymamaları, öldürmeyi de yemek yemek, uyumak ya da sevişmek gibi hayatın bir parçası gibi görmeleridir.

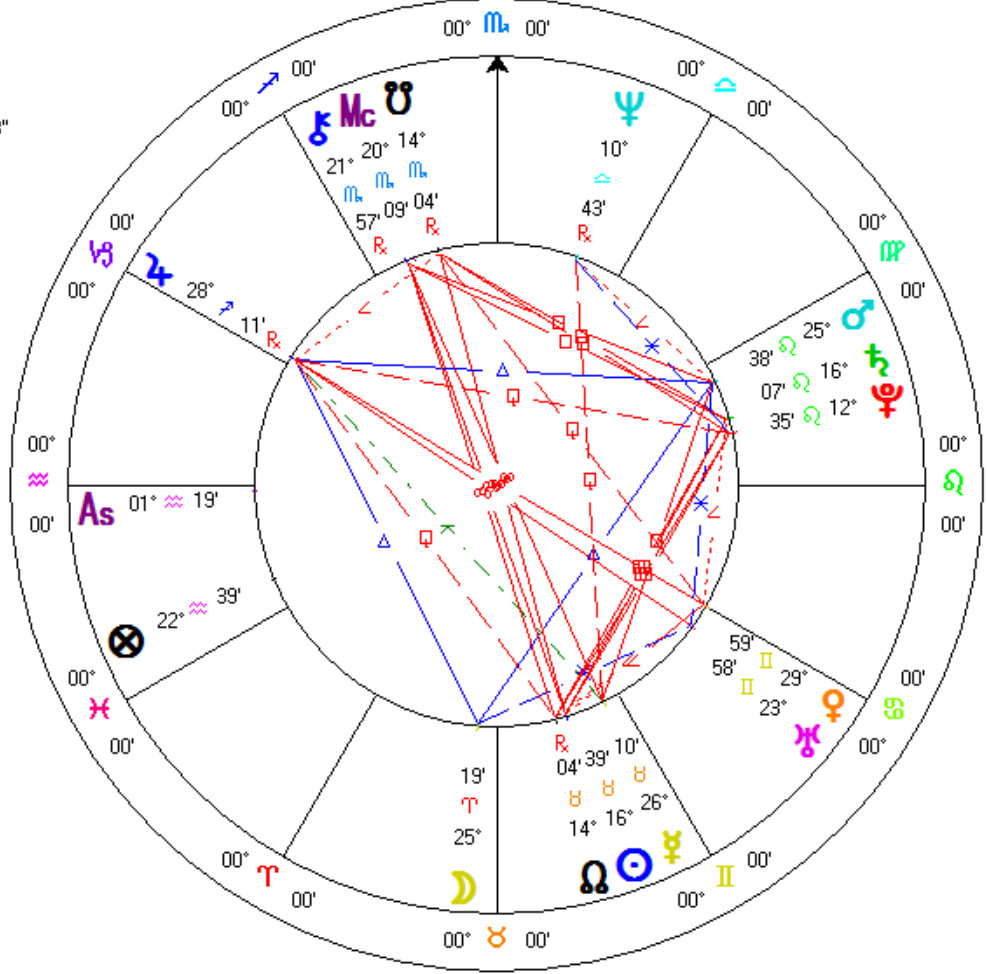
Satürn'ün devreden çıktığı durumlar jenerasyon gezegenlerinden Neptün ve Pluto'nun devreye girdiği zamanlardır. Ağır şüphe, obsesyon ya da sanrı (Pluto) etkisiyle ya da alkol uyuşturucu ya da delilik (Neptün) nedeniyle Satürn devre dışı kalması sonucu cinayet de dahil olmak üzere bir çok suç işlenebilir. Mitolojide zaman tanrısı Kronos yani Satürn çocuklarından birisinin yerine geçeceğinden korktuğu için doğan tüm çocuklarını yer. Elinden bir tek annesinin akli sayesinde Zeus yani Jüpiter kurtulur. Belli bir yaşa gelip güçlendikten sonra da gelip babası Satürn'ün karnından kardeşleri Hades yani Pluto ve Poseidon yani Neptün'ü çıkarır. Kendisi tanrıların tanrısı olarak Olympos dağının tepesindeki yerini alırken Pluto'ya yer altını Neptün'e de denizleri verir. Jüpiter kardeşlerini hiçbir zaman unutmaz onlara her zaman yardım eder. Pluto'nun kardeşi Demeter'in kızı Persefone'yi yer altına kaçırmakta Jüpiter'in el altından desteği vardır, Neptün'ün sebep olduğu seller su baskınları ve yangınlarda hep körükle giden bir Jüpiter vardır. Dolayısıyla katil haritalarında da devre dışı kalan bir Satürn ve iş başındaki malefik kardeşler Neptün ya da Pluto ve destekçi Jüpiter dikkat çekicidir.

Yazının başlığına geri dönecek olursak, boğa burcundan çıkan en meşhur katil tüm astroloji öğrencilerinin haritasını ezberlediği Adolf Hitler'dir sanırım. Kendisi bizzat adam öldürme de milyonların katledilmesinden sorumludur. Gerçekten de boğa burcu manüplatör akrebin karşısında olmasından dolayı, dayanıklılığa bağlı bir güç sembolü olarak yöneticisi venüsün de etkisiyle ilişkiler yoluyla güç uygulamaya ve uygulatmaya eğilimlidir. Benim örneğim Hitler'in harita yöneticisi 16 derece Venüs ile aynı derecede güneşi olan Susan Atkins ya da Charles Manson'un ona verdiği ad ile Sadie Mae Glutz. Neden onu seçtiğim konusuna gelince, satürnün devre dışı kaldığı neptünün özellikle de plutonun çok ön plana çıktığı uyuşturucu etkisi altındayken cinayet işlemiş (ya da işlettirmiş) olması ve tabii ki boğa akrep aksında güven ve bağlılığa dayalı bir aşk hikayesinin bir ucu olarak saka-aslan aksındaki diğer bir aşk hikayesini felaketle sonuçlandırmış olmasından.

9 ağustos 1969 sabahı Roman Polanski'nin 8,5 aylık hamile karısı Sharon Tate evinde 16 kere bıçaklanmış, boynunda bir ipe arkadaşı Jay Sebring'e bağlanmış halde bulunur. Evdeki diğer 3 kişi de korkunç şekilde öldürülmüştür. Tüylar ürpertici manzaranın satanist bir ayini çağrıştıran detayı Sharon Tate'in kanı ile evin giriş kapısına yazılmış olan DOMUZ yazısıdır. Aylar süren araştırma ve sorgular sonucu failler tamamen şans ederi olarak başka bir suçtan dolayı nezarete bulunan Susan Atkins'in hücre arkadaşına böbürlenerek Sharon Tate'i nasıl öldürdüğünü, kanının tadına baktığını ve o kollarında can verirken nasıl da zevk aldığını anlatması sonucu bulunur. Bir kadın iki hafta sonra anne olacak hiç tanımadığı bir kadını nasıl gözünü dahi kırpmadan öldürebilir ve hatta bundan zevk alabilir? Burada bahsettiğimiz ne yakıcı duygular ne bir anlık öfke ne de psikopatidir. Bu satürnü devre dışı bırakan Pluto'dur.

7 mayıs 1948 de California eyaletinde doğan Susan, kilise korosunda şarkı söyleyen, sessiz sakin bir kız çocuğudur. Kendi değerlendirmesine göre alkolik anne ve babanın da etkisiyle çocukluk hayatı problemlili geçer. Annesinin o 15 yaşındayken kanserden ölmesi üzerine 2 erkek kardeşiyle birlikte akrabalarının evine yerleşir. Babasının onların bakımıyla pek de ilgilenmemesi sonucu okulu bırakır ve kendisi gibi hippie arkadaşları ile terk edilmiş bir evde yaşamaya başlar.

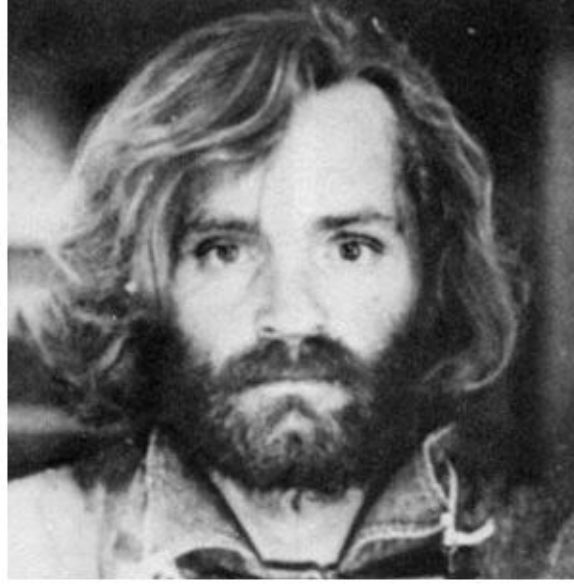
Susan Atkins
Natal Chart (3)
7 May 1948
01:03 PDT +7:00
San Gabriel, CA
34°N05'46" 118°W06'18"
Geocentric
Tropical
Whole Signs
Mean Node



Susan katil haritalarında sıklıkla rastlamadığımız bir yükselene sahip olmakla beraber (saka), yöneticisi satürnün aslan burcunda düşük asalette Pluto ile kavuşumda olması çok anlamlı. Burada Satürn devre dışıdır ve Pluto'nun kontrolü altındadır. Pluto'nun ay düğümleri ile karesi, kişinin zaten bu dünyaya pek de aydınlık olmayan bir misyonla geldiğini anlatmaktadır. Bu bağlamda pluto'nun güneş ile kare ilişkisini (ki burada Güneş tabi ki Manson'dur) görmek gerekir. Şüphesiz Susan'ın haritasının en dikkat çekici noktası 26 derece boğada yer alan merkürdür. 26 derece boğa, katliam kıyım özellikle cinayet ile yakından ilgili olan ALGOL sabit yıldızının bulunduğu noktadır. Düşünce, ifade ve iletişim gezegeni merkürün bu yıldız derecesinde bulunması kuşkusuz Susan Atkins'in kafasının bu konularla çok meşgul olmasının ve sonrasında da onun hakkında büyülenmişesine konuşmasının göstergesidir ve bu adeta 'Criminal Mind' yani Suçlu Zihinin işaretidir. Unutmamak gerekir ki her şey düşüncede başlar, aksiyon daha sonra gelir, ya da gelmez. Harita potansiyeldir bunu fiiliyata geçiren insanın kendi iradesidir. Tıpkı seri katillerle aynı yerde aynı saatte doğan diğer kişilerin seri katil olmaması gibi 26 derece boğada merkürü olan her kişi kafasında cinayet planlamaz ama potansiyel oradadır, mutsuz geçen bir çocukluk, istismar kötü örnekler eğitimsizlik ve düşük ahlak ve bazen de boşluk bu potansiyeli tetikleyip fiiliyata dönüştürebilir.

Susan'ın hikayesindeki tetiklenme tabi ki 16 derece boğa güneşini parlatan 19 derece akrepte yani tam karşısında güneşi olan Charles Manson ile tanışmasıyla olur. Charles Manson ki aslında gerçek anlamda kimseyi 'fiilen' öldürmemesine rağmen seri katiller arasında hatırı sayılır bir üne sahiptir ve meşhur 'bana yukarıdan bakarsanız bir aptal görürsünüz, bana aşağıdan bakarsanız bir tanrı görürsünüz ama bana karşıdan bakarsanız kendinizi görürsünüz' sözünün sahibidir. Manson, Susan'a

gitarını verir ve 'bunu çalabilirsin' der ve bu sözle Susan Akrep stelyumu yedinci evinde bir manüpülasyon kralı olan Manson'un müritlerinden biri olur ve o ne derse yapar.



Manson çoğunluğu ona tapan kadınlardan oluşan müritleriyle birlikte yine manüpülasyon teknikleriyle ele geçirdiği bir çiftlik olan Spahn Ranch'ta yaşar. Çocuklar Manson'u Mesih olarak görürler ve onun dünyanın sonunun geleceği ve sadece onların kalacağı Helter Skelter hikayesine inanırlar. Beatles şarkıları söyleyip uyuşturucu kullanarak geçimlerini sağlamak amacıyla hırsızlık yaparlar. Manson'un emri ile para tahsilatı için gittikleri evlerde gerekli gördükleri zaman adam öldürmekten çekinmezler.

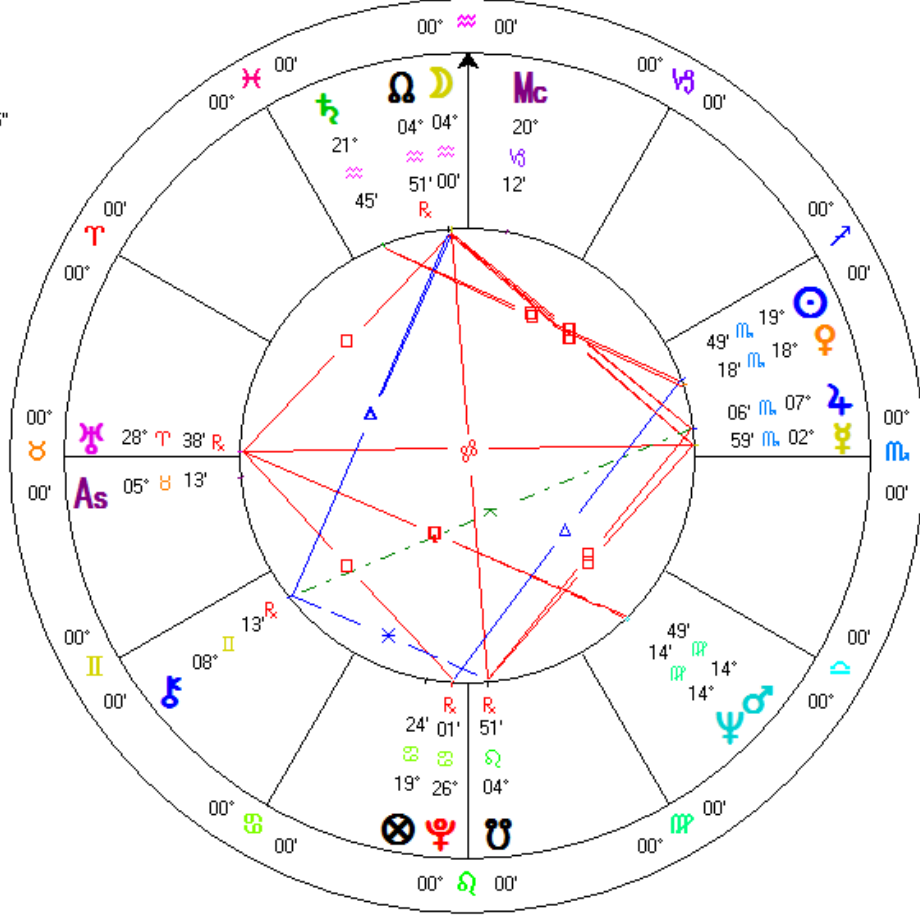
Çiftlikteki diğer kızlar gibi Susan da Manson'a aşıktır. Manson'un beşinci evindeki mars Neptün kavuşumu ki yedinci evindeki güneş Venüs kavuşumuyla hoş bir açı içindedir, bu hikayeyi gayet güzel anlatmaktadır. Neptünü bir taraftan Manson'a duyduğu aşk bir taraftan aldığı uyuşturucular olunca 8 ağustos 9 ağustosa bağlayan gece 2 kız arkadaşı ve 'Aile'nin kasabı Charles Tex Watson ile birlikte soluğu Pluto ile beraber cinayet olarak alır. Eve gittiğinde evde yaşayanların kim olduğunu bilmez, yarı Neptün yarı pluto olarak vücut bulmuş sevgilisi Manson orada kim varsa öldürmelerini söylemiştir. Hayatında ilk defa gördüğü Sharon Tate'in çocuğu için yalvarmalarına kulaklarını tıkar, kollarını kadına kitler ve kasabın onu bıçaklamasını zevkle seyreder. Kollarının arasında yiten giden hayatla ve hatta hayatlarla sanki hayatı anlam kazanır.

Uyuşturucularla olan teşviki mesaim Amsterdamda turist denemelerini geçmedi şükür. Bu sınırlı satyren ve deneysel tanışmalarım bile bu dünyanın gerçekliğinin ne kadar ötesinde olduğunu, o boyutun Satürn ve jüpiterin tanımlı toplumsal normlarının ne kadar üzerinde ve algının ne kadar dışında olduğunu anlamama yetti. Neptün tüller arasında sizi baştan çıkarıp uçurarak adeta Pluto'nun kucağına oturtuyor. Pluto'nun ne yaptığını ise söylemeyeyim. Bir insan bun kendine neden yapar diye sorduğumu hatırlıyorum. Uyuşturucu kullanımı geri dönüşü olmayan bir pluto deneyimidir, bir daha asla bakire olamazsınız.

Susan'ın neler yaşadığını anlayamam, anlamak da istemem. Sadece tahmin edebilirim. Hapisnede geçen altı senenin sonunda verdiği röportajda altı senedir uyuşturucu kullanmamasına rağmen dimağının daha yeni açıldığını anlatır. Yaptığı şeyin korkunçluğunu daha yeni idrak etmiştir, çok

pişmandır ama yetmez. Bir hayat kayar. Ömrünün 40 senesini ceza evinde geçirir, istediği tüm aflar Sharon'un ailesinin de çabalarıyla red olur ve ceza evinde ölür.

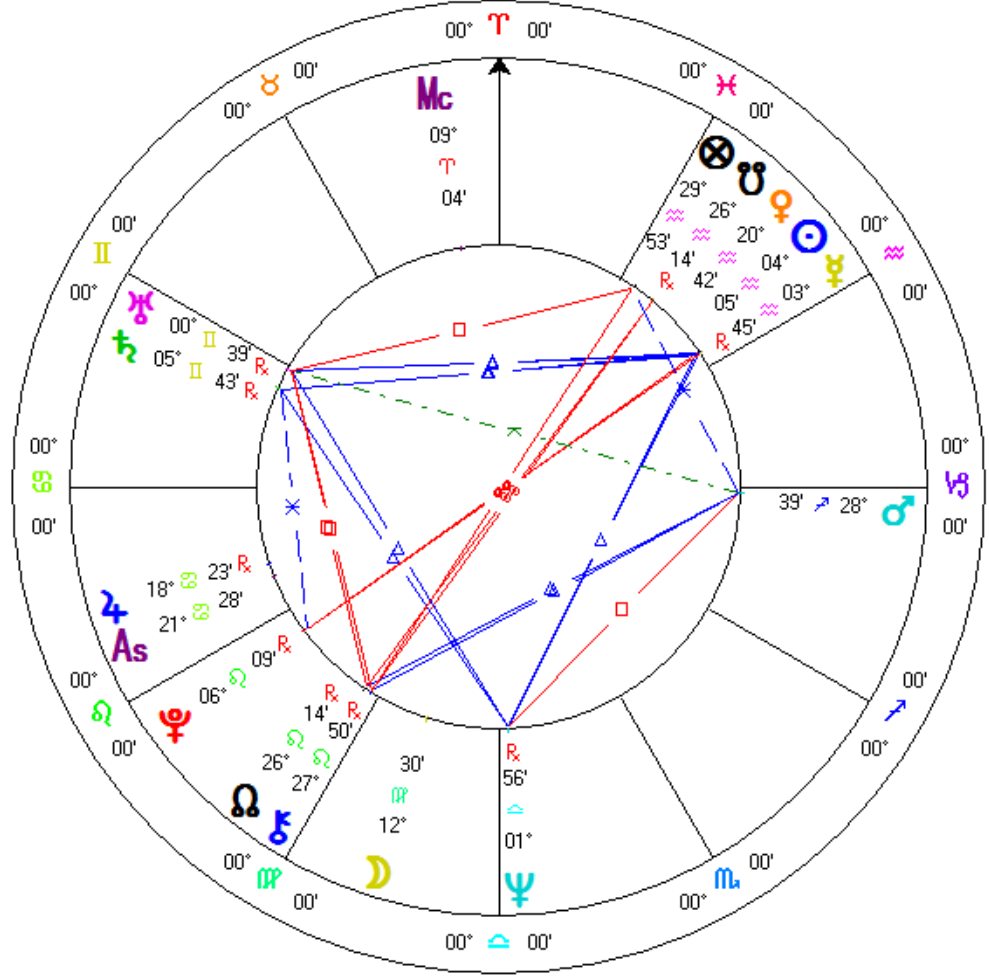
Charles Manson
Natal Chart (3)
12 Nov 1934
16:40 EST +5:00
Cincinnati, OH
39°N09'43" 084°W27'25"
*Geocentric
Tropical
Whole Signs
Mean Node*



Kurbanı Sharon Tate ise belki de en mutlu olduğu zamanda doğamamış çocuğu ile beraber hayata veda eder. Onun kaderi de belki Roman Polanski ile tanışmasıyla çizilmiştir. Tanıştıkları zaman zaten ünlü bir yönetmen olan Roman Polanski'ye Sharon görür görmez aşık olur. Roman Polanski ise onunla geçirdiği yılları Hayatım en güzel zamanları diye tanımlayacaktır.



Sharon Tate
Natal Chart (5)
24 Jan 1943
17:47 CW/T +5:00
Dallas, TX
32°N47°096"W48'
Geocentric
Tropical
Whole Signs
Mean Node



Sharon'un sekizinci evindeki saka stelyumu bir tarafa harita yöneticisi ayın AÇISIZ olmasını çok anlamlı buluyorum (ki ilginç bir şekilde Roman Polanski'nın fortuneası ile partil birleşimdedir!) Ölümünden sonra annesi ve kız kardeşleri anısını yaşatmak için çok uğraşırlar, katilleri ailesinin çabaları sonucu hiçbir aftan faydalanamazlar.

Hikayenin aslan kanadı olan yönetmen Roman Polanski yahudi bir ailenin çocuğu olarak Paris'te 1933 yılında doğar. Tahmin edileceği üzere çocukluğu Yahudi soykırımından kaçmakla geçer. Hatta Piyanist filminin kendi çocukluğundan bire bir anekdotlar taşıdığı söylenir. Ne garip bir tesadüftür ki annesi toplama kamplarında öldüğünde hamiledir! Bu noktada haritasındaki yengeçteki ay pluto kavuşumuna ve bu kavuşumun birinci evde terazi marstan aldığı kare açığa dikkat çekmek istiyorum. Annesi hamile iken öldürülmüş, karısı yine hamile iken korkunç bir cinayete kurban gitmiştir. Sanki tüm bunları bilinç altından hissediyormuşçasına karısının cinayetinden sadece bir sene önce şeytana hamile kalmış bir kadını konu alan Rosmary's Baby adlı filmi çeker. Bir çok kişi Polanski'nin bu filmi çekmekle karısının ve doğamamış çocuğunun ölümünü hazırlayan enerjileri çektiğini söyler öyle ki Mia Farrow'dan önce Polanski'nin bu rol için düşündüğü kişi Sahoran Tate'den başkası değildir. Baş rolü almaz belki ama filmin bir sahnesinde gözükerek belki de gerçekten o enerjiyi alır.

Roman Polanski

Natal Chart (2)

18 Aug 1933

10:30 BST -1:00

Paris, France

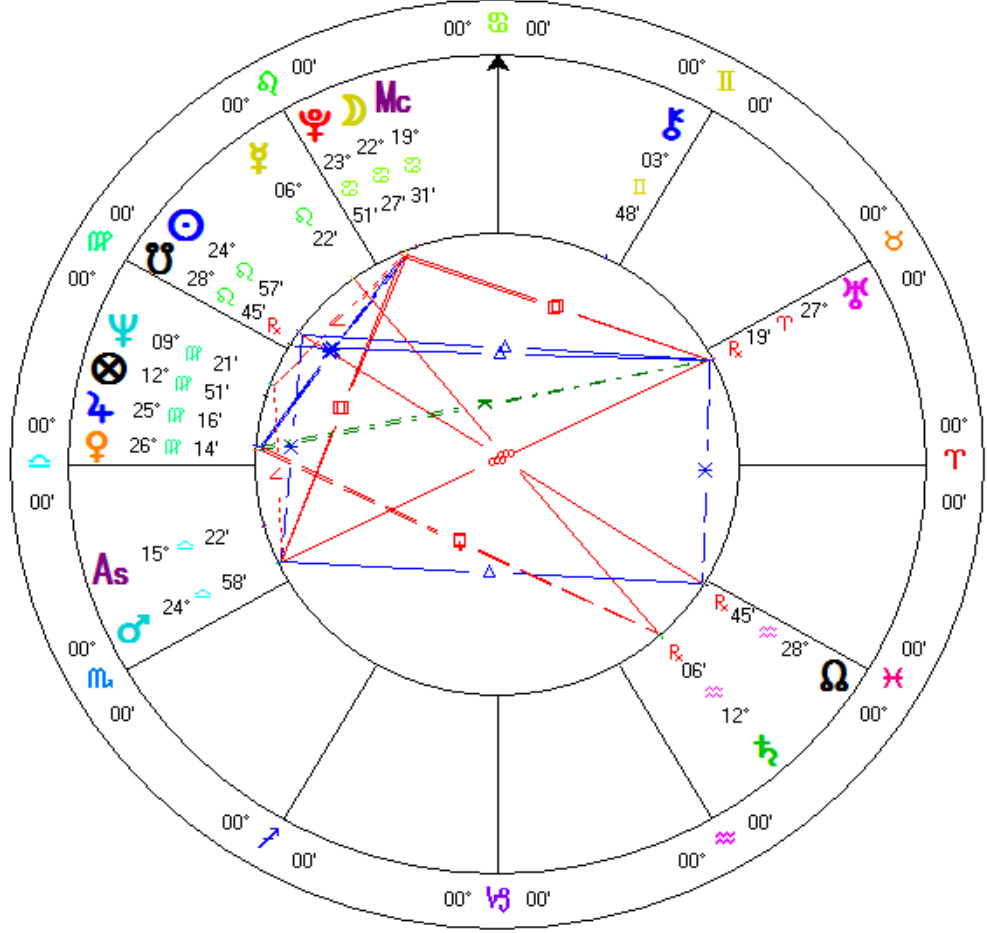
48°N52' 00"E20'

Geocentric

Tropical

Whole Signs

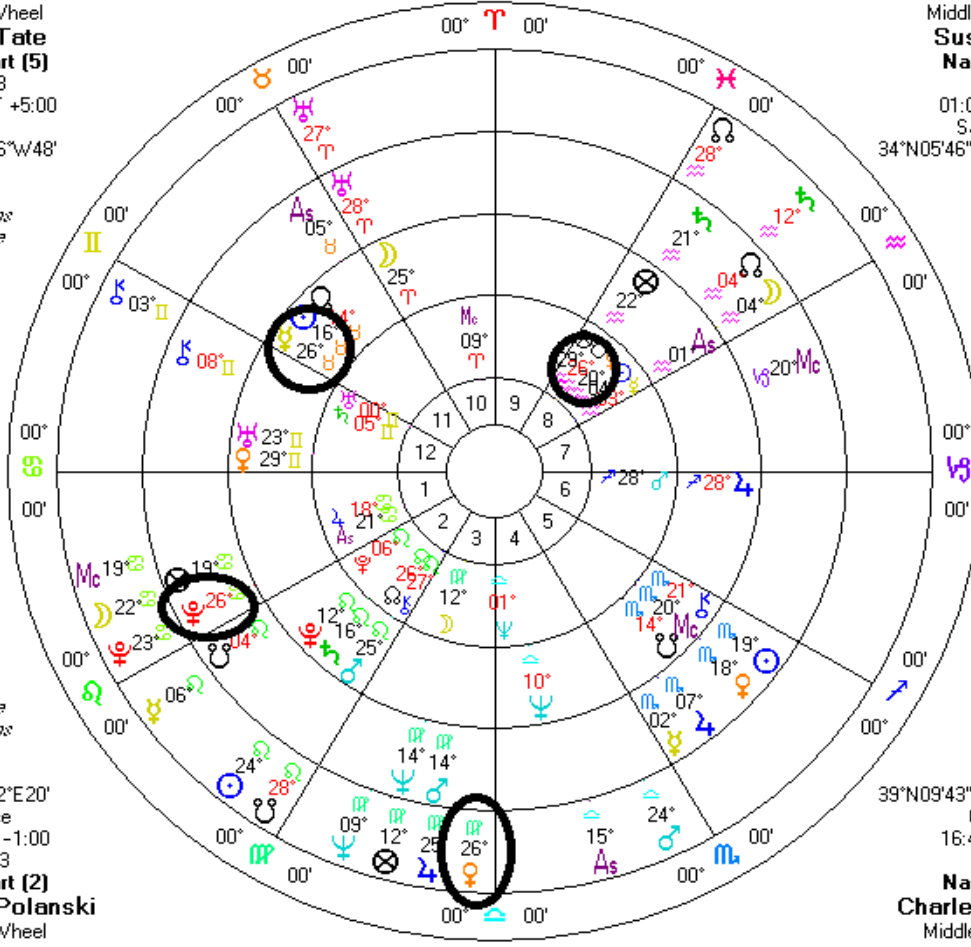
Mean Node



Son olarak 2 ayrı aşk hikayesinin keşişimi ile Sabitlerde büyük kareyi oluşturan bu dörtlünün Charles Manson (Akrep), Susan Atkins (Boğa), Sharon Tate (Saka) ve Roman Polanski (Aslan) haritalarını üste üste koyduğumuzda karşılaştığımız manzara yine tüyler ürpertici oluyor;

Innermost Wheel
Sharon Tate
Natal Chart (5)
24 Jan 1943
17:47 CWT +5:00
Dallas, TX
32°N47' 096"W48'
Geocentric
Tropical
Whole Signs
Mean Node

Mean Node
Whole Signs
Tropical
Geocentric
48°N52' 002"E20'
Paris, France
10:30 BST -1:00
18 Aug 1933
Natal Chart (2)
Roman Polanski
Outermost Wheel



Middle Inner Wheel
Susan Atkins
Natal Chart (4)
7 May 1948
01:03 PDT +7:00
San Gabriel, CA
34°N05'46" 118°W06'18"
Geocentric
Tropical
Whole Signs
Mean Node

Mean Node
Whole Signs
Tropical
Geocentric
39°N09'43" 084°W27'25"
Cincinnati, OH
16:40 EST +5:00
12 Nov 1934
Natal Chart (3)
Charles Manson
Middle Outer Wheel

Katil beynimiz Susan Atkins'in 26 derece ALGOL boğa merkürü Charles Manson'un 26 derece yengeç Plutusu tarafından destekleniyor. Bu 'killer' Merkür kurban Sharon Tate'in 26 derecede ve SEKİZİCİ evdeki saka güney ay düğümünü kareliyor. Son olarak Roman Polanski'nin 12.evinde yine 26 derecedeki aynı zamanda harita yöneticisi olan başak venüsü kader kurbanı olarak yerini alıyor.

İlkbahar dallarından nasıl buralara geldik anlamadınız değil mi? Halbuki konumuz 'boğa severse boğar mı?'ydi. Susan Atkins boğa burcuymdu ama venüsü de boğa olsaydı yapar mıydı? Merak etmeyin Hitler'in venüsü boğaydı. Çok sadık bir eş, kadınların sevgisi, çalışkan, sanatkar ruhlu, kötü alışkanlığı olmayan örnek bir vatandaştı. Tıpkı Susan'ın Charles Manson'u çok sevmesi gibi belki o da sadece Ari Alman ırkını çok sevmiştı.