

સમુદ્રની પટકથા

ગુજરાતી ભાષાના વાંચકો માટે એક અલગ પહેલ....સમુદ્રના વિવિધ જીવોની જીવન શૈલીનાં વર્ણનનો કઈ અલગ અંદાજ

ભાગ ૩ : "સમુદ્ર સંન્યાસી"

કુદરતની રચના કેવી અદભૂત એક જીવનું મૃત્યુ બીજાનું જીવનદાન, એક જીવ દ્વારા ત્યજી દેવામાં આવેલ મૃત શરીર, કેટલા ભૂખ્યા જીવનો ખોરાક, જીવન-મરણનું આ ચક્ર આવી રીતે જ ફરતું રહી પ્રકૃતિનું સંતુલન જાળવી રાખે. આ ચક્રનો એક અલગ ભાગ કે કોઈ જીવ દ્વારા ત્યજી દીધેલું તેનું શરીરનું બાહ્ય કવચ અન્ય જીવની ઢાલ બંને અને વળી ઢાલ પર પાછું સહજીવન થાય એવું કદાચ સાંભળવામાં ન આવ્યું હોય...?



સમુદ્ર કિનારે ફરવા નીકળી ત્યાં નાના-મોટા શંખો છીછરા પાણીમાં કે રેતીમાં ઝડપથી ચાલતા/ખસતા જોયા જ હશે. એ મૃત શંખોનાં ખોલની અંદર રહેતો ઝીંગા જેવો દેખાતો અનોખો જીવ, એટલે સંન્યાસી કચલો (Hermit crab). પ્રથમ નજરે શરીરનો ઝીંગા જેવો

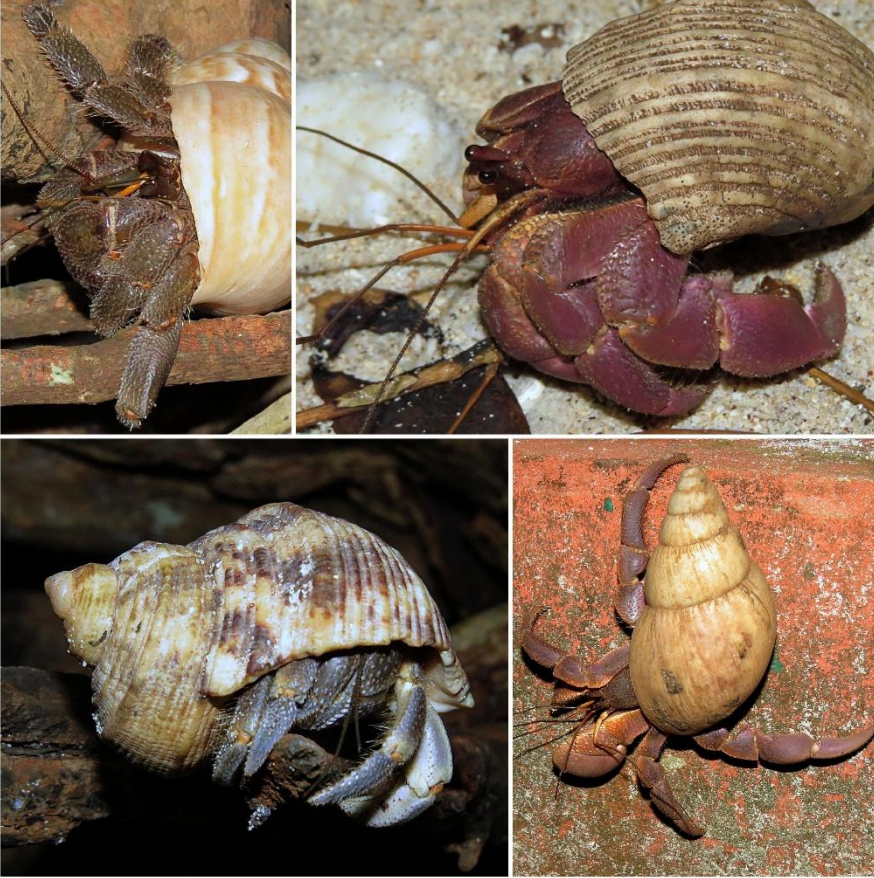
દેખાવ, પણ ખરેખર કચલો સમુદાયના (Super family: Paguroidea) જીવ, ગંધ-સ્વાદની સંવેદનાત્મક ધરાવતા વાળ સહિતના પંજા અને પગની બે જોડી, દ્રષ્ટિને સરળ બનાવવા ટેલિસ્કોપ જેવી બે આંખ અને એન્ટેના થી સજ્જ શરીરની રચના એવી કે ભય જણાતા સરળતાથી આખા શરીરને શંખ કવચની અંદર સંકોચીને પોતાને સુરક્ષિત કરી શકે. અન્ય પ્રાણીઓના અવશેષો સહિત તમામ એઠવાડ ખોરાક તરીકે આરોગે એટલે સફાઈ કર્મી જેવી કામગીરી..!

જેમ આપણે આપણા મસ્તકના રક્ષણ માટે હેલ્મેટ પહેરીએ, તેમ આ કચલો પણ એના નરમપેટનાં રક્ષણ માટે હેલ્મેટ પહેરે. બસ ફર્ક એટલો કે આપણે કૃત્રિમ હેલ્મેટ પહેરીએ. જ્યારે કચલો પ્રકૃતિ માંથી મળતા મૃત શંખોનાં ખોલનો કવચ તરીકે ઉપયોગ



કરે. સંન્યાસી કરચલોનું પેટ નરમ અને કોઈપણ પ્રકારના સખત બાહ્ય કવચ વગરનું, લાંબી જીવન અવધી માટે રક્ષણ ખુબ જરૂરી. જેના ઉપાયમાં સમુદ્ર કિનારે મળતા મૃત શંખોનાં ખોલમાં કરચલો તનું નરમ સર્પાકાર પેટ દાખલ કરી શરીરનાં અન્ય ભાગો બહાર રહે તે મુદ્રામાં આખા શંખનાં ખોલને ધારણ કરી વિચલન કરે. શરીરના આકારની સરખામણીમાં જાણે પહાડ ઉચકી ફરતો હોય...!

કવચ તરીકે મૃત શંખોઅને છીપ સિવાય કેટલાક અપવાદોમાં પોલા લાકડા-પથ્થર અને પ્લાસ્ટિકની નાની બોટલ જેવી વસ્તુનો પણ ઉપયોગ કરે.જેમ-જેમ શરીરની વૃદ્ધિ થાય તેમ-તેમ શંખ કવચ પણ બદલી નાખે.જે એક અનોખી પ્રક્રિયા છે. શરીરનાં આકારમાં વધારાને અનુકુળ મોટો શંખનું કવચ બદલવાની આ પ્રક્રિયાનાં કેટલાક કિસ્સામાં વિવિધ આકારના સંન્યાસી કરચલાઓ સાથે ભેગા મળી આપસી સમજ સાથે મોટે થી નાના આકારનાં ક્રમમાં ગોઠવાઈને આ પ્રક્રિયા કરે જેથી મોટા આકારના કરચલા દ્વારા ત્યજી દેવાયેલ કવચનો ઉપયોગ નાનો કરચલો કરે. જે અદભૂત પ્રક્રિયા BBC ચેનલ દ્વારા ફિલ્માવામાં આવી છે. જેની [વિડીયો લીંક](#) નીચે જણાવેલ.



આ સમુદાય પ્રજાતિ રહેઠાણની દૃષ્ટિ એ બે ભાગે વહેંચાયેલી, એક જે સમુદ્ર તટ આસપાસ નાં ભેજવાળા વાતાવરણમાં રહે જેને જમીનનાં સંન્યાસી કરચલા અને બીજી સમુદ્રનાં છીછરાં કે ઊંડાં પાણીની પ્રજાતિ જેને સમુદ્રી સંન્યાસી કરચલા કહી શકાય. અપવાદ રૂપ ફક્ત એક જ પ્રજાતિ Clibanariusfonticola મીઠા પાણીમાં વસવાટ કરે. ૨૦ વર્ષ જેટલું લાંબું આયુષ્ય અને ૧૦૦૦ થી વધુ જાતો સાથે આ સંન્યાસી કરચલા પ્રકૃતિનાં ખોરાક શુંખલામાં એક મહત્વની ભૂમિકા ધરાવે છે. સંન્યાસી

કરચલા સહજીવન નું પણ ઉત્તમ ઉદાહરણ, તેના શંખ કવચ પર શેવાળ કે એનેમોને (sea anemones)જોડાયેલી રહે, જે કરચલાને રક્ષણ આપે અને બદલામાં કરચલો તેમને વિવિધ સ્થળોમાં પોતાની સાથે વિચરણથી ખોરાકના સ્ત્રોતમાં લાભ આપે.

જે જીવ અન્યના ત્યજી દીઘેલા શરીર ને કવચ તરીકે ધારણ કરે, મૃત પ્રાણીઓના અવશેષો અને એઠવાડ ભોજનમાં ગ્રહણ કરે, સહજીવનમાં અન્યને મદદ કરે તેવા જીવને "સંન્યાસી" જ કહેવાય...!

જો....જો....હવે જ્યારે સમુદ્ર કિનારે જઈ શંખનાં ખાલી ખોલ ભેગા કરો તે પહેલા બરાબર ચકાસણી કરવી કે અંદર આ "સંન્યાસી" તો નથી ને.....?

www.conchology.co.in

www.facebook.com/conchology.co.in

<https://youtu.be/f1dnocPQXDQ>

- મેહુલ & હિરલ

તા.૨૫/૦૫/૨૦૨૦