

સમુદ્રની પટકથા

ગુજરાતી ભાષાના વાંચકો માટે એક અલગ પહેલ....સમુદ્રના વિવિધ જીવોની જીવન શૈલીનાં વર્ણનનો કઈ અલગ અંદાજ

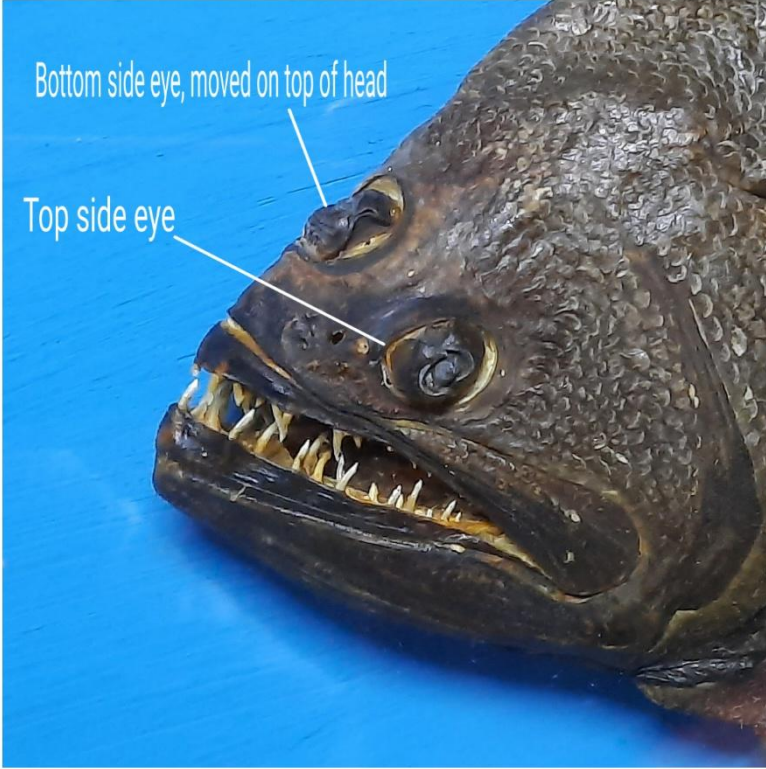
ભાગ ૪: અનુકૂલન ઉત્ક્રાંતિ

સમુદ્રમાં જીવ સૃષ્ટિની ઉત્પત્તિ બાદ સમુદ્ર થી જમીન અને આકાશ સુધીના જીવ સૃષ્ટિનાં લાખો વર્ષના સફરમાં ઉપસ્થિત આબોહવામાં જીવિત રહેવા ખોરાક, રહેઠાણ અને સ્વ-રક્ષણ માટે દરેક જીવની શરીર રચનામાં વિવિધ નાટ્યાત્મક ફેરફાર એટલે "ઉત્ક્રાંતિ". માછલી ને જળમાં, ઉટને રણમાં, પક્ષીને આકાશમાં, પેંગ્વીન ને બરફમાં રહેવા-વિચરવાનું અનુકૂલનો. હરણને ઝડપનું, કાર્પીડાને છદ્માવરણનું, શાહુડીને કટકનું, સાપને ઝેરનું એવા અનેક જીવોમાં સ્વ-રક્ષણના અનુકૂલનો. દાણા ચણવા યાંચ, માંસ ફાડવા તીક્ષ્ણ દાંત, કીટક પકડવા લાંબી જીભ, ઉચા ઝાડનાં પાન ખાવા સૂંઠ કે લાંબી ગરદન જેવા અનેકો ખોરાક માટેના અનુકૂલનો. આમ સૃષ્ટિનો દરેક જીવ ઉત્પત્તિ સમયથી પોતાના વંશને ટકાવી રાખવા અનેકો પ્રકારની અનુકૂલન ઉત્ક્રાંતિ ધરાવે.



મત્સ્ય બજારમાં જોવા મળતી અને ખુબજ ખાદ્ય માછલીમાં ખુબ જાણીતી "શેવાળ માછલી", અનુકૂલન ઉત્ક્રાંતિનું અદભૂત ઉદાહરણ, જેને ઇન્ડિયન હેલીબટ (Indian Halibut) કે ચપટી માછલી (Flatfish) પણ કહેવાય. સમુદાય (Order) [Pleuronectiformes](#) માં ઇન્ડિયન હેલીબટ [Psettodes erumei](#) નામ થી ઓળખાય, દેખાવમાં સામાન્ય માછલી જેવો આકાર પણ બંને આંખ એક જ બાજુ, એક આંખ તેની સામાન્ય જગ્યા એ પણ બીજી આંખ માથાના ભાગે ફોટોમાં જોશો તો ખ્યાલ આવશે. શરીર ઉપરથી રંગે કથ્થાઈ પરતું નીચેની બાજુ સફેદ. માછલીને જોતા જ કઈ અજુગતું જણાય કે. બન્ને આંખ એક બાજુ કેમ ?, જો એના વિશે માહિતી ન હોય અને ફક્ત એક જ માછલી જવો તો એવું જ લાગે કે માછલીમાં કઈ વિકલાંગતા આવી હશે...! નાં પણ આવું નથી. આ એક અનુકૂલન

ઉત્ક્રાંતિનાં રૂપે શરીર રચનામાં થયેલ ફેરફાર છે. સંભવિત: કરોડો વર્ષ પહેલાની અન્ય જીવો સાથેની ખોરાક મેળવવાની અને સ્વ-રક્ષણ માટેની લડતમાં માછલી ચપટી થઇ ને સમુદ્રતલને ચોટીને વિચલન કરવા આ ઉત્ક્રાંતિ થઇ હશે. સમુદ્રતલને ચોટીને વિચલન કરવા એક બાજુની આંખ સમુદ્રતલ બાજુ રહે જેનો ઉપયોગ થઇ શકે નહિ. જેથી તેની આંખ નીચેની બાજુથી માંથાના ભાગે ઉપર તરફ ખસી હશે જેના પરિણામે બંને આંખ એકબાજુ અસમપ્રમાણ અંતરે હાલ આપણે ને દ્રશ્યમાન થઈ. આજ કારણસર નીચેનાં ભાગનો રંગ સફેદ. રમુજીમાં કહું તો એક બાજુનું શરીર રેતીમાં ઘસાઈ ગયું હશે...!



સમુદ્રતલ માં રેતીમાં સહેલાઈથી અદૃશ્ય થાય તેવી છદ્માવરણતાથી નિપૂર્ણ. બાહ્ય દર્શ્યમાન નાના તીક્ષ્ણ દાંત જેના વડે ખોરાકમાં નાની માછલી કે અન્ય મૃત સમુદ્ર જીવોનો આરોગે, ઇન્ડિયન હેલીબટ ૪૫ થી ૬૦ સે.મી લંબાઈ ધરાવે અને હિન્દ-પ્રશાંત મહાસાગરની નિવાસી, મત્સ્ય બજારમાં જોવા મળતી “શોલા” તરીકે ઓળખાતી માછલીનો (*Cynoglossus macrolepidotus*) પણ ચપટી માછલીમાં સમાવેશ થાય, જે આકારે જીભ જેવી દેખાતી હોવાથી જીભતી તરીકે પણ ઓળખાય, આ સમુદાયમાં અંદાજિત ૮૦૦ જેટલી પ્રજાતિનો સમાવેશ થાય. જે એન્ટાર્કટિકા જેવા ધ્રુવ પ્રદેશમાં

અને ૧૫૦૦ મી. જેટલા ઊંડા સમુદ્રતલમાં પણ અનુકૂળન ધરાવે. જે પૈકીની એક પ્રજાતિ [Symphurus thermophiles](#) સમુદ્રતલમાં આવેલ હાઇડ્રોથર્મલ વેન્ડસ/ જ્વાળામુખી ક્ષેત્રની નજીક ૧૮૦ °C જેવા અસહ્ય તાપમાનમાં પણ રહે છે. એટલે સમજી શકાય કે આ સમુદાયના જીવો અનુકૂળન ઉત્ક્રાંતિથી જ લાખો વર્ષો બાદ આજે પણ સમુદ્રમાં આપણ ને જોવા મળી રહ્યા છે.

www.conchology.co.in

www.facebook.com/conchology.co.in

- મેહુલ & હિરલ

તા.૧૦/૦૬/૨૦૨૦