

LIBRO DE PROTOCOLOS PROFESIONALES

Tratamientos y metodología de aplicación



ATACHE
DERMATOLOGICAL CARE

¡Bienvenida al universo ATACHE!

Misión y visión de este manual

Estamos encantados de poder saludarte. Como sabes, para nosotros tú eres lo más importante. Gracias a ti llevamos más de 30 años creciendo, mejorando y creando productos que realmente funcionan.

Esta es la principal razón por la que queremos colaborar contigo en tu día a día, aportándote nuestros conocimientos y aprendiendo de los tuyos. Esperamos que encuentres este libro muy útil y que contribuya a mejorar tu negocio.

A continuación queremos hablarte más sobre nosotros, este libro y los objetivos que deseamos cumplir.
¡Muchas gracias por tu confianza e interés en ATACHE!

¿QUIÉNES SOMOS?



1995

2005

2017

2022

ATACHE Dermatological Care, es una marca dermocosmética, integrada en el grupo farmacéutico Asacpharma. Nuestro vademecum incorpora **tratamientos tanto profesionales como domiciliarios, todos conceptualizados con un objetivo común: ofrecer resultados.**

Durante más de 30 años, hemos atendido las necesidades de profesionales como tú. **Nuestra meta principal es ayudarte en prestación de servicios de máxima calidad, eficacia y rentabilidad.**

¡Porque si tú creces, nosotros crecemos contigo!

¿POR QUÉ HEMOS CREADO ESTE LIBRO?

Nuestra intención es proporcionarte **una herramienta con la que puedas desarrollar y/u optimizar tus tratamientos y servicios de estética.**

Confiamos en que los protocolos indicados en este libro te resulten interesantes, útiles y eficientes, tanto si deseas aplicarlos rigurosamente, como **si prefieres modificarlos en base a tus conocimientos, necesidades o incluso en combinación con otros productos de tu preferencia.**

A lo largo de este documento, encontrarás varias secciones. El objetivo es que cuentes con opciones flexibles que te permitan adaptar nuestras propuestas a las necesidades de tu negocio y tus pacientes.

Hallarás una sección de **protocolos de cabina exprés**, con los que podrás asegurarte de prestar un servicio eficaz, práctico y veloz.

También cuentas con **protocolos de cabina intensivos**, para ofrecer tratamientos profundos y más potentes.

Además, te proponemos la **combinación con aparatología** para que puedas sacar el mayor provecho a la infraestructura de tu centro.

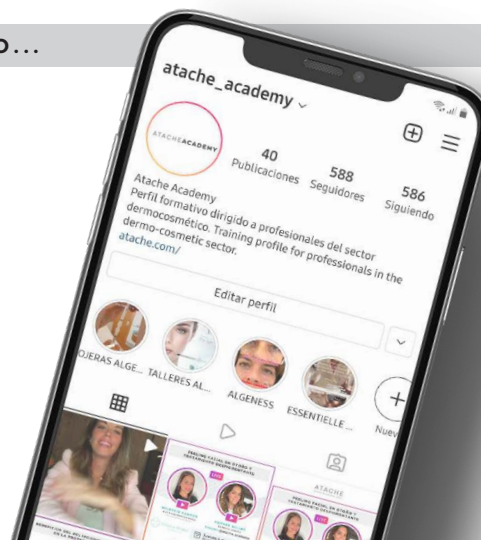
QUEREMOS PEDIRTE ALGO...

Como te contábamos al inicio, tú eres lo más importante para nosotros. Lo que queremos pedirte, es que sigas ayudándonos a mejorar. Así que, **por favor, cuéntanos...**

- ... qué te parecen estos protocolos
- ... si los combinas con aparatología
- ... si los combinas con otros productos de tu elección
- ... si se te ocurre cualquier mejora

Además, si quieres enviarnos imágenes de tus antes y después, videos de aplicación, etc. ¡Nos encantará recibirlos!

Puedes hacérselos llegar a través de nuestra cuenta de Instagram para profesionales @atache_academy.



INDICE

○ PROTOCOLOS DE CABINA EXPRÉS

- 01 TRATAMIENTO PROFESIONAL LIMPIEZA
- 02 PROTOCOLO EXPRÉS DE NUTRICIÓN
- 03 PROTOCOLO EXPRÉS DE HIDRATACIÓN
- 04 TRATAMIENTO PROFESIONAL DE REGENERACIÓN DE LA PIEL
- 05 TRATAMIENTO EXPRÉS ANTIEDAD
- 06 TRATAMIENTO PROFESIONAL PARA PIELES GRASAS Y/O CON TENDENCIA ACNEICA

○ PROTOCOLOS DE CABINA GENERALES

- 07 TRATAMIENTO PROFESIONAL DE LIMPIEZA PROFUNDA ESSENTIELLE
- 08 PROTOCOLO ESENCIAL DE NUTRICIÓN
- 09 PROTOCOLO DE HIDRATACIÓN PROFUNDA

○ PROTOCOLOS INTENSIVOS DE CABINA

- 10 INTRODUCCIÓN
- 11 **EXCELLENCE** - PROGRAMA PROFESIONAL GLOBAL REJUVENECEDOR, REPARADOR Y REGENERADOR CELULAR
- 14 **CVITAL** - PROGRAMA PROFESIONAL GLOBAL ANTIOXIDANTE Y FOTORREPARADOR
- 16 **VITAL AGE** - PROGRAMA PROFESIONAL ANTI-EDAD INTENSIVO
- 18 **LIFT THERAPY** - PROGRAMA PROFESIONAL REAFIRMANTE FACIAL Y CUELLO
- 20 **SOFT DERM** - PROGRAMA PROFESIONAL RECUPERA E HIDRATA
- 22 **OILY SK** - PROGRAMA PROFESIONAL PARA PIELES GRASAS

○ PROTOCOLOS PEELING

- 23 INTRODUCCIÓN
- 24 SELLADOR INTENSIFIER SUPREME
- 25 TRATAMIENTO PEELING DESPIGMENTANTE
- 26 TRATAMIENTO PEELING PIELES GRASAS - TENDENCIA ACNEICA
- 27 TRATAMIENTO PEELING LÍNEAS DE EXPRESIÓN

○ PROTOCOLOS DE REPARACIÓN

- 28 TRATAMIENTO POST INJERTO CAPILAR
- 29 TRATAMIENTO PROFESIONAL DE PREPARACIÓN Y REPARACIÓN DE LA PIEL PARA LA DEPILACIÓN LÁSER

○ PROTOCOLOS CORPORALES DE CABINA

- 30 PROTOCOLO DE PREPARACIÓN GENERAL DE LA PIEL
- 31 PROTOCOLO GENERAL DE MASAJE
- 32 TRATAMIENTO CORPORAL DESPIGMENTANTE
- 33 PROTOCOLO CORPORAL PARA PIELES GRASAS Y/O CON TENDENCIA ACNEICA
- 34 TRATAMIENTO CORPORAL ANTICELULÍTICO
- 35 PROTOCOLO GENERAL DE HIDRATACIÓN Y NUTRICIÓN CORPORAL

○ PROTOCOLOS PROMOCIONALES

- 36 TRATAMIENTO RÁPIDO PARA ACCIONES PROMOCIONALES

TRATAMIENTO PROFESIONAL LIMPIEZA

Protocolos de cabina exprés

1 PREPARAR LA PIEL: Doble desmaquillado japonés _____ 8-10 min.

Todo tipo de pieles



1 Desmaquillado de ojos 2 min.

Colocar la mitad de un disco de algodón humedecido en agua en la base de las pestañas inferiores. A continuación impregnar un bastoncillo de algodón con **TOTAL MAKEUP REMOVER**¹ y presionar desde la base a la punta de la pestaña. Seguidamente con otro bastoncillo impregnado de **TOTAL MAKEUP REMOVER**¹, deslizarlo por todo el párpado superior.

2 Desmaquillado de labios 2 min.

Impregnar un algodón con **TOTAL MAKEUP REMOVER**¹ y deslizarlo en forma de ocho evitando que el producto penetre en la boca.

3 Desmaquillado del rostro 4 min.

Aplicar por todo el rostro con un suave masaje **TOTAL MAKEUP REMOVER**¹. Posteriormente, con las manos humedecidas en agua, emulsionar el óleo con un suave masaje trazando círculos con la yema de los dedos humedecidos. Limpiar con agua y toallas desechables y/o esponjas.

4 Limpieza profunda 4 min.

Emulsionar en un bol el gel y tónico óptimo para cada tipo de piel. Aplicar la emulsión trazando círculos con la yema de los dedos con un suave masaje. Posteriormente, limpiar con agua y toallas desechables y/o esponjas.

APARATOLOGÍA

Realizar tratamiento con la aparatología más adecuada a las necesidades del paciente.

2 RENOVAR LA PIEL: Elegir una opción bajo criterio profesional _____ 6-15 min.

Exfoliación física



Aplicar **EXFOLIATING SCRUB**⁴ en rostro, cuello y escote. Masajear con suaves movimientos circulares. Limpiar con la práctica habitual y secar la piel.

Exfoliación química



Aplicar con la ayuda de un pincel en rostro, cuello y escote. Dejar 7 minutos y masajear con una gasa estéril durante 4-5 minutos. Limpiar con esponjas suaves humedecidas con agua fría.



Aplicar una capa de **CORRECTIVE PEEL**, **LIGHTENING PEEL** o **PURIFYING PEEL**. Dejar actuar 15 minutos y limpiar con agua.



Espátula ultrasónica



Punta de diamante



PROTOCOLO EXPRÉS DE NUTRICIÓN

Protocolos de cabina exprés

1 PREPARAR LA PIEL: Doble desmaquillado japonés _____ 8-10 min.

Todo tipo de pieles



1 Desmaquillado de ojos 2 min.

Colocar la mitad de un disco de algodón humedecido en agua en la base de las pestañas inferiores. A continuación impregnar un bastoncillo de algodón con **TOTAL MAKEUP REMOVER**¹ y presionar desde la base a la punta de la pestaña. Seguidamente con otro bastoncillo impregnado de **TOTAL MAKEUP REMOVER**¹, deslizarlo por todo el párpado superior.

2 Desmaquillado de labios 2 min.

Impregnar un algodón con **TOTAL MAKEUP REMOVER**¹ y deslizarlo en forma de ocho evitando que el producto penetre en la boca.

3 Desmaquillado del rostro 4 min.

Aplicar por todo el rostro con un suave masaje **TOTAL MAKEUP REMOVER**¹. Posteriormente, con las manos humedecidas en agua, emulsionar el óleo con un suave masaje trazando círculos con la yema de los dedos humedecidos. Limpiar con agua y toallas desechables y/o esponjas.

4 Limpieza profunda 4 min.

Emulsionar en un bol el gel y tónico óptimo para cada tipo de piel. Aplicar la emulsión trazando círculos con la yema de los dedos con un suave masaje. Posteriormente, limpiar con agua y toallas desechables y/o esponjas.

2 RENOVAR LA PIEL _____ 15 min.



1 Exfoliación química 12 min.

Aplicar con la ayuda de un pincel en rostro, cuello y escote. Dejar 7 minutos y masajear con una gasa estéril durante 4-5 minutos. Limpiar con esponjas suaves humedecidas con agua fría.

2 Extracción de comedones 2-3 min.

Para ello, limpiar **RENEWAL THERAPY**⁴ con agua y toalla caliente.

APARATOLOGÍA

Realizar tratamiento con la aparatología más adecuada a las necesidades del paciente.

3 NUTRICIÓN DE LA PIEL _____ 2 min.



1 Aporte según necesidad

Aplicar **NUTRICREAM**⁵ según la necesidad de cada piel en rostro, cuello y escote. Masajear hasta su completa absorción.

4 FINALIZACIÓN _____ 2 min.



1 Fotoprotección

Alta fotoprotección SPF50+ con Polyodium leucotomos y activo antipolución que ofrece protección frente a radiación UVA, UVB, IR y Luz VISIBLE.



Máscara LED



PROTOCOLO EXPRÉS DE HIDRATACIÓN

Protocolos de cabina exprés

1 PREPARAR LA PIEL: Doble desmaquillado japonés _____ 8-10 min.

Todo tipo de pieles



1 Desmaquillado de ojos 2 min.

Colocar la mitad de un disco de algodón humedecido en agua en la base de las pestañas inferiores. A continuación impregnar un bastoncillo de algodón con **TOTAL MAKEUP REMOVER**¹ y presionar desde la base a la punta de la pestaña. Seguidamente con otro bastoncillo impregnado de **TOTAL MAKEUP REMOVER**¹, deslizarlo por todo el párpado superior.

2 Desmaquillado de labios 2 min.

Impregnar un algodón con **TOTAL MAKEUP REMOVER**¹ y deslizarlo en forma de ocho evitando que el producto penetre en la boca.

3 Desmaquillado del rostro 4 min.

Aplicar por todo el rostro con un suave masaje **TOTAL MAKEUP REMOVER**¹. Posteriormente, con las manos humedecidas en agua, emulsionar el óleo con un suave masaje trazando círculos con la yema de los dedos humedecidos. Limpiar con agua y toallas desechables y/o esponjas.

4 Limpieza profunda 4 min.

Emulsionar en un bol el gel y tónico óptimo para cada tipo de piel. Aplicar la emulsión trazando círculos con la yema de los dedos con un suave masaje. Posteriormente, limpiar con agua y toallas desechables y/o esponjas.

2 RENOVAR LA PIEL _____ 15 min.



1 Exfoliación química 12 min.

Aplicar con la ayuda de un pincel en rostro, cuello y escote. Dejar 7 minutos y masajear con una gasa estéril durante 4-5 minutos. Limpiar con esponjas suaves humedecidas con agua fría.

2 Extracción de comedones 2-3 min.

Para ello, limpiar **RENEWAL THERAPY**⁴ con agua y toalla caliente.

APARATOLOGÍA

Realizar tratamiento con la aparatología más adecuada a las necesidades del paciente.

3 HIDRATACIÓN DE LA PIEL _____ 2 min.



1 Aporte según necesidad

Aplicar **HYDROCREAM**⁵ según la necesidad de cada piel en rostro, cuello y escote. Masajear hasta su completa absorción.

4 FINALIZACIÓN _____ 2 min.



1 Fotoprotección

Alta fotoprotección SPF50+ con Polyodium leucotomos y activo antipolución que ofrece protección frente a radiación UVA, UVB, IR y Luz VISIBLE.



Radiofrecuencia



Dermapen con Ácido Hialurónico no reticulado

TRATAMIENTO PROFESIONAL DE REGENERACIÓN DE LA PIEL

Protocolos de cabina exprés

1 PREPARAR LA PIEL: Doble desmaquillado japonés _____ 8-10 min.

Todo tipo de pieles



1 Desmaquillado de ojos 2 min.

Colocar la mitad de un disco de algodón humedecido en agua en la base de las pestañas inferiores. A continuación impregnar un bastoncillo de algodón con **TOTAL MAKEUP REMOVER**¹ y presionar desde la base a la punta de la pestaña. Seguidamente con otro bastoncillo impregnado de **TOTAL MAKEUP REMOVER**¹, deslizarlo por todo el párpado superior.

2 Desmaquillado de labios 2 min.

Impregnar un algodón con **TOTAL MAKEUP REMOVER**¹ y deslizarlo en forma de ocho evitando que el producto penetre en la boca.

3 Desmaquillado del rostro 4 min.

Aplicar por todo el rostro con un suave masaje **TOTAL MAKEUP REMOVER**¹. Posteriormente, con las manos humedecidas en agua, emulsionar el óleo con un suave masaje trazando círculos con la yema de los dedos humedecidos. Limpiar con agua y toallas desechables y/o esponjas.

4 Limpieza profunda 4 min.

Emulsionar en un bol **SENSITIVE CLEANSER**² y **AQUA DEFENSE**³. Aplicar la emulsión trazando círculos con la yema de los dedos con un suave masaje. Posteriormente limpiar con agua y toallas desechables y/o esponjas.

2 RENOVAR LA PIEL _____ 15 min.



1 Exfoliación química 12 min.

Aplicar con la ayuda de un pincel en rostro, cuello y escote. Dejar 7 minutos y masajear con una gasa estéril durante 4-5 minutos. Limpiar con esponjas suaves humedecidas con agua fría.

2 Extracción de comedones 2-3 min.

Para ello, limpiar **RENEWAL THERAPY**⁴ con agua y toalla caliente.

3 TONIFICACIÓN _____ 3 min.



Tonificar con **AQUA DEFENSE**³, mediante aplicación manual, completando su absorción con ligeros toques, consiguiendo un efecto relajante, calmante, descongestivo y reparador, produciendo una sensación de confort en la piel tratada.

4 APORTE / ACTIVACIÓN _____ 5 min.



Aplicar el contenido de un tubo de **SOFT-THERAPY**⁵, realizando masaje para este tipo de piel, hasta su completa absorción.

APARATOLOGÍA

Para un tratamiento más completo se aconseja utilizar la máscara LED.

+ FOTOPROTECCIÓN _____ 2 min.



En caso de que sea necesario, añadir la crema fotoprotectora **LIGHT FLUID SPF 50+**⁶, alta fotoprotección SPF 50+.



Máscara LED



TRATAMIENTO EXPRÉS ANTIEDAD INTENSIVO

Protocolos de cabina exprés

1 PREPARAR LA PIEL: Higiene, doble desmaquillado japonés, piel sana _____ 8-10 min.



1 Desmaquillado de ojos 2 min.

Colocar la mitad de un disco de algodón humedecido en agua en la base de las pestañas inferiores. A continuación impregnar un bastoncillo de algodón con TOTAL MAKEUP REMOVER¹ y presionar desde la base a la punta de la pestaña. Seguidamente con otro bastoncillo impregnado de CLEANSING GEL², deslizarlo por todo el párpado superior.

2 Desmaquillado de labios 2 min.

Impregnar un algodón con TOTAL MAKEUP REMOVER¹ y deslizarlo en forma de ocho.

3 Desmaquillado del rostro 4 min.

Aplicar por todo el rostro con un suave masaje TOTAL MAKEUP REMOVER¹. Posteriormente, con las manos humedecidas en agua, emulsionar el óleo con un suave masaje trazando círculos con la yema de los dedos humedecidos. Limpiar con agua y toallas desechables y/o esponjas.

Aplicar MAKEUP REMOVER GEL² con un suave masaje emulsionando con agua con la yema de los dedos y limpiar con agua y toallas desechables y/o esponjas.

Para finalizar, tonificar pulverizando AQUA TONIC³.

2 RENOVACIÓN: Transformación permeabilización de la piel _____ 7-10 min.



CORRECTIVE PEEL

- Ácido glicólico
- Ácido ferúlico
- Ácido cítrico
- Ácido láctico
- Palmitato de retinol

1 Aplicar 3-4 ml de CORRECTIVE PEEL⁴, por rostro y cuello con un pincel. Posteriormente dejar 2 minutos en reposo y masajear:

- Si es una piel delicada, con la yema de los dedos con un suave masaje.
- Si la piel es más gruesa y queratinizada trabajar con una gasa de trama de algodón fraccionado realizando un suave masaje.

2 Limpiar con agua.

3 NUTRICIÓN _____ 5 min.



HYDROCREAM

Aplicar HYDROCREAM⁵ según la necesidad de cada piel en rostro, cuello y escote. Masajear ligeramente hasta su completa absorción. Puede aplicarse con Dermapen o Radiofrecuencia.

4 APORTE: Efecto antiedad, nutrición y revitalización _____ 15-20 min.



HYDRAMASK

1. Sacar la mascarilla del envase.
2. Separar el soporte transparente.
3. Aplicar en rostro y cuello asegurándose que queda completamente adherida.

Efecto antiedad ·
Nutre · Revitaliza

APARATOLOGÍA

Realizar tratamiento con la aparatología más adecuada a las necesidades del paciente.

5 FINALIZACIÓN



LIGHT FLUID
SPF 50+

1 Fotoprotección

Alta fotoprotección SPF50+ con *Polypodium leucotomos* y activo antipolución que ofrece protección frente a radiación UVA, UVB, IR y Luz VISIBLE.



Radiofrecuencia



Máscara LED



Dermapen con
Ácido Hialurónico
no reticulado



TRATAMIENTO PROFESIONAL PARA PIELS GRASAS Y/O CONTENDENCIA ACNEICA

Protocolos de cabina exprés

1 PREPARAR LA PIEL: Doble desmaquillado japonés _____ 8-10 min.

PielS grasas y/o con tendencia acnéica



- Desmaquillado de rostro, ojos y labios con **TOTAL MAKEUP REMOVER¹** (Óleo Desmaquillante ojos y labios). Poner una pequeña cantidad de **TOTAL MAKEUP REMOVER¹** en un disco de algodón humedecido en **LOTION³** y con delicadeza colocarlo en los ojos. A continuación, aplicar una pequeña cantidad de **TOTAL MAKEUP REMOVER¹** en rostro, cuello y escote, y emulsionar con los dedos previamente humedecidos en agua tibia, realizando un suave masaje. Limpiar con agua.
- Realizar un segundo Desmaquillado con **CLEANSING GEL²**, que contiene clorhexidina y ácido salicílico, emulsionándolo con **LOTION³** hasta conseguir una ligera espuma. Aplicarlo en rostro, cuello y escote realizando un ligero masaje. Limpiar con agua.
- Terminar el proceso mediante la tonificación de la piel, pulverizando con **LOTION³** en rostro, cuello y escote.

2 RENOVAR LA PIEL: elegir una opción bajo criterio profesional _____ 15 min.

Exfoliación química



Aplicar con la ayuda de un pincel en rostro, cuello y escote. Dejar 7 minutos y masajear con una gasa estéril durante 4-5 minutos. Limpiar con esponjas suaves humedecidas con agua fría.



Aplicar una capa de **PURIFYING PEEL⁶**. Dejar actuar 15 minutos y limpiar con agua.

Se puede sustituir por láser de luz pulsada.

Ácido láctico	5%
Ácido azelaico	3%
Ácido málico	3%
Ácido salicílico	2%
Retinol	0.2%
pH: 3.5	

APARATOLOGÍA

Realizar tratamiento con la aparatología más adecuada a las necesidades del paciente.

3 EXTRACCIÓN DE COMEDONES _____ 2-3 min.

En el caso de ser necesario, para la extracción de comedones, limpiar **RENEWAL THERAPY⁵** con agua y toalla caliente.

4 LIMPIAR Y EQUILIBRAR pH para el aporte y activación _____ 2 min.

- Realizar una emulsión con **CLEANSING GEL²** + **LOTION³** en un bol y aplicar en las zonas tratadas con el exfoliante trazando círculos con la yema de los dedos. A continuación, limpiar con la técnica habitual.

5 APOORTE Y ACTIVACIÓN _____ 22 min.

1 Aporte y activación 2 min.

Aplicar **BALANCING CREAM⁵** mediante un ligero masaje en rostro, cuello y escote hasta su completa absorción.



2 Oclusión-penetración 20 min.

Con la ayuda de un pincel o espátula de plástico, aplicar la mascarilla **PURIFYING MASK⁶**. Dejar actuar 20 minutos y limpiar con esponjas y agua tibia.



Máscara LED
(para calmar la piel)



Láser luz pulsada
(para sustituir exfoliación)

TRATAMIENTO PROFESIONAL LIMPIEZA PROFUNDA ESSENTIELLE

Protocolos de cabina generales

1 LIMPIEZA: Doble desmaquillado japonés _____ 8-10 min.

Todo tipo de pieles



- 1 Desmaquillado de rostro, ojos y labios con **TOTAL MAKEUP REMOVER¹** (Óleo Desmaquillante ojos y labios). Poner una pequeña cantidad de **TOTAL MAKEUP REMOVER¹** en un disco de algodón humedecido en **AQUA TONIC³** (Tónico Hidrocalmante y Descongestivo) y con delicadeza colocarlo en los ojos. A continuación, aplicar una pequeña cantidad de **TOTAL MAKEUP REMOVER¹** en rostro, cuello y escote, y emulsionar con los dedos previamente humedecidos en agua tibia, realizando un suave masaje. Limpiar con agua.
- 2 Realizar un segundo Desmaquillado con **MAKEUP REMOVER GEL²** emulsionándolo con **AQUA TONIC³** hasta conseguir una ligera espuma. Aplicarlo en rostro, cuello y escote realizando un ligero masaje. Limpiar con agua.
- 3 Terminar el proceso mediante la tonificación de la piel, pulverizando con **AQUA TONIC³** en rostro, cuello y escote.

2 RENOVAR LA PIEL _____ 15 min.



1 Exfoliación química 12 min.

Aplicar con la ayuda de un pincel en rostro, cuello y escote. Dejar 7 minutos y masajear con una gasa estéril durante 4-5 minutos. Limpiar con esponjas suaves humedecidas con agua fría.

2 Extracción de comedones 2-3 min.

Para ello, limpiar **RENEWAL THERAPY⁴** con agua y toalla caliente.

3 MASCARILLA ANTIEDAD _____ 10 min.



Aplicar la máscara facial antiedad **GREEN TEA MASK⁵** sobre rostro el rostro y dejamos actuar durante 10 minutos. Posteriormente, limpiar con agua.

+ FOTOPROTECCIÓN _____ 2 min.



En caso de que sea necesario, añadir la crema fotoprotectora **LIGHT FLUID SPF 50+⁶**, alta fotoprotección SPF 50+.



Espátula
ultrasónica



Punta de
diamante

PROTOCOLO ESENCIAL DE NUTRICIÓN

Protocolos de cabina generales

1 PREPARAR LA PIEL: Doble desmaquillado japonés _____ 8-10 min.

Todo tipo de pieles



1 Desmaquillado de ojos 2 min.

Colocar la mitad de un disco de algodón humedecido en agua en la base de las pestañas inferiores. A continuación impregnar un bastoncillo de algodón con **TOTAL MAKEUP REMOVER¹** y presionar desde la base a la punta de la pestaña. Seguidamente con otro bastoncillo impregnado de **TOTAL MAKEUP REMOVER¹**, deslizarlo por todo el párpado superior.

2 Desmaquillado de labios 2 min.

Impregnar un algodón con **TOTAL MAKEUP REMOVER¹** y deslizarlo en forma de ocho evitando que el producto penetre en la boca.

3 Desmaquillado del rostro 4 min.

Aplicar por todo el rostro con un suave masaje **TOTAL MAKEUP REMOVER¹**. Posteriormente, con las manos humedecidas en agua, emulsionar el óleo con un suave masaje trazando círculos con la yema de los dedos humedecidos. Limpiar con agua y toallas desechables y/o esponjas.

4 Limpieza profunda 4 min.

Emulsionar en un bol el gel y tónico óptimo para cada tipo de piel. Aplicar la emulsión trazando círculos con la yema de los dedos con un suave masaje. Posteriormente, limpiar con agua y toallas desechables y/o esponjas.

2 RENOVAR LA PIEL _____ 15 min.



1 Exfoliación química 12 min.

Aplicar con la ayuda de un pincel en rostro, cuello y escote. Dejar 7 minutos y masajear con una gasa estéril durante 4-5 minutos. Limpiar con esponjas suaves humedecidas con agua fría.

2 Extracción de comedones 2-3 min.

Para ello, limpiar **RENEWAL THERAPY⁴** con agua y toalla caliente.

3 NUTRICIÓN E HIDRATACIÓN DE LA PIEL _____ 26 min.



1 Aporte según necesidad 2 min.

Aplicar **NUTRICREAM⁵** según la necesidad de cada piel en rostro, cuello y escote. Masajear hasta su completa absorción.

APARATOLOGÍA

Para un tratamiento más completo se aconseja utilizar la máscara LED.



2 Oclusión-penetración 20 min.

Aplicar **GREEN TEA MASK⁶** con la ayuda de un pincel en rostro, cuello y escote. Dejar actuar 15 minutos y limpiar con agua.



3 Aporte según necesidad 2 min.

Aplicar **HYDROCREAM⁷** según la necesidad de cada piel en rostro, cuello y escote. Masajear hasta su completa absorción.

4 FINALIZACIÓN _____ 2 min.



1 Fotoprotección

Alta fotoprotección SPF50+ con Polydium leucotomos y activo antipolución que ofrece protección frente a radiación UVA, UVB, IR y Luz VISIBLE.



Máscara LED



Dermapen



PROTOCOLO DE HIDRATACIÓN PROFUNDA

Protocolos de cabina generales

1 PREPARAR LA PIEL: Doble desmaquillado japonés _____ 8-10 min.

Todo tipo de pieles



1 Desmaquillado de ojos 2 min.

Colocar la mitad de un disco de algodón humedecido en agua en la base de las pestañas inferiores. A continuación impregnar un bastoncillo de algodón con **TOTAL MAKEUP REMOVER**¹ y presionar desde la base a la punta de la pestaña. Seguidamente con otro bastoncillo impregnado de **TOTAL MAKEUP REMOVER**¹, deslizarlo por todo el párpado superior.

2 Desmaquillado de labios 2 min.

Impregnar un algodón con **TOTAL MAKEUP REMOVER**¹ y deslizarlo en forma de ocho evitando que el producto penetre en la boca.

3 Desmaquillado del rostro 4 min.

Aplicar por todo el rostro con un suave masaje **TOTAL MAKEUP REMOVER**¹. Posteriormente, con las manos humedecidas en agua, emulsionar el óleo con un suave masaje trazando círculos con la yema de los dedos humedecidos. Limpiar con agua y toallas desechables y/o esponjas.

4 Limpieza profunda 4 min.

Emulsionar en un bol el gel y tónico óptimo para cada tipo de piel. Aplicar la emulsión trazando círculos con la yema de los dedos con un suave masaje. Posteriormente, limpiar con agua y toallas desechables y/o esponjas.

2 RENOVAR LA PIEL _____ 15 min.



1 Exfoliación química 12 min.

Aplicar con la ayuda de un pincel en rostro, cuello y escote. Dejar 7 minutos y masajear con una gasa estéril durante 4-5 minutos. Limpiar con esponjas suaves humedecidas con agua fría.

2 Extracción de comedones 2-3 min.

Para ello, limpiar **RENEWAL THERAPY**⁴ con agua y toalla caliente.

3 NUTRICIÓN E HIDRATACIÓN DE LA PIEL _____ 26 min.



1 Aporte según necesidad 2 min.

Aplicar **HYDROCREAM**⁵ según la necesidad de cada piel en rostro, cuello y escote. Realizar un masaje para ayudar a la penetración del producto.



2 Oclusión-penetración 20 min.

Aplicar **GREEN TEA MASK**⁶ con la ayuda de un pincel en rostro, cuello y escote. Dejar actuar 15 minutos y limpiar con agua.



3 Aporte según necesidad 2 min.

Aplicar **SOLUTION**⁷ de Lift Therapy según la necesidad de cada piel en rostro, cuello y escote. Masajear hasta su completa absorción.

APARATOLOGÍA

Para un tratamiento más completo se aconseja utilizar la máscara LED.

4 FINALIZACIÓN _____ 2 min.



1 Fotoprotección

Alta fotoprotección SPF50+ con Polyodium leucotomos y activo antipolución que ofrece protección frente a radiación UVA, UVB, IR y Luz VISIBLE.



Máscara LED



Dermapen



PRP facial*

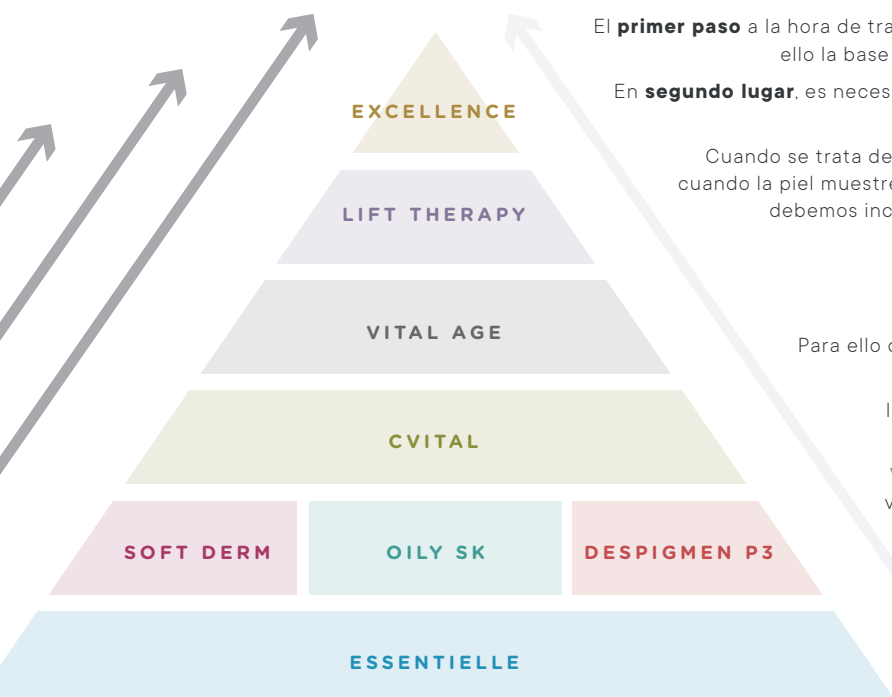
*Compatible para reforzar tratamiento en días diferentes.



SESIONES PROFESIONALES

Introducción general

Los tratamientos y líneas de ATACHE han sido conceptualizados con el objetivo de satisfacer las diversas necesidades de la piel, garantizando su estado óptimo de salud y por tanto su aspecto más bello. De esta manera, nuestro concepto permite crear tratamientos profesionales cutáneos a medida de cada tipo y estado de la piel.



El **primer paso** a la hora de tratar una piel, es realizar una limpieza profunda y eficiente, por ello la base de nuestra pirámide se constituye con la línea ESSENTIELLE.

En **segundo lugar**, es necesario analizar el estado de salud cutáneo, ya que en ocasiones se debe aplicar un tratamiento específico.

Cuando se trata de una piel sensible o dañada, aplicaremos la línea **SOFT DERM**, cuando la piel muestre tendencia acneica o acné, lo resolveremos con **OILY SK**, y si debemos incidir sobre pigmentaciones, trabajaremos con **DESPIGMENT P3**.

Cuando la piel se encuentre libre de anomalías, procederemos a incidir sobre los signos de la edad.

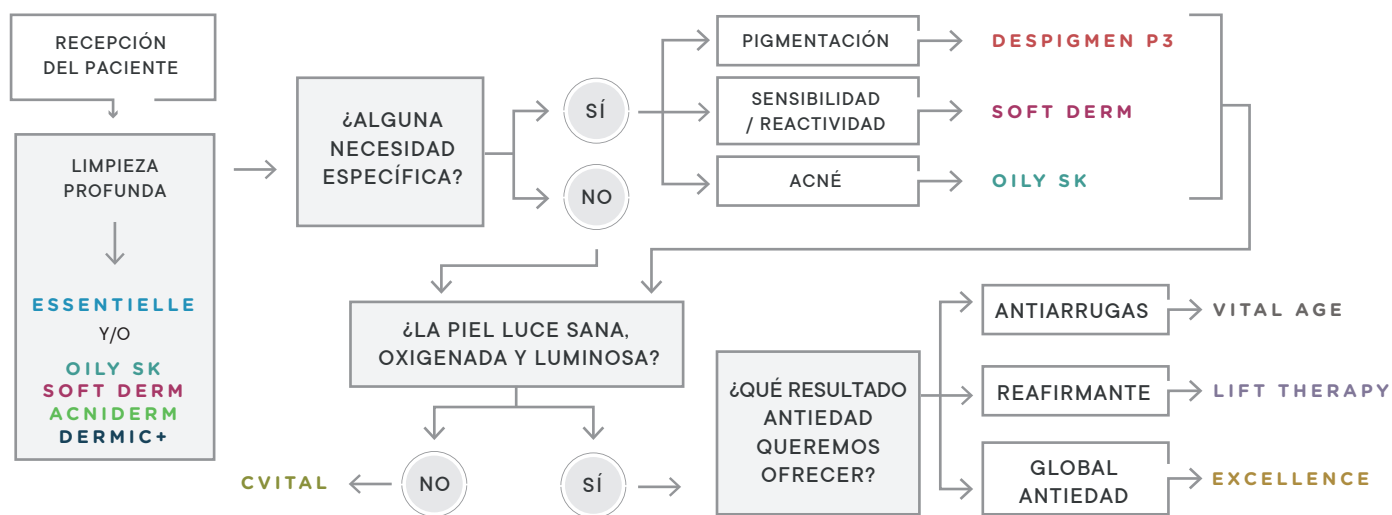
Para ello contamos en primer lugar con la línea **CVITAL**, un tratamiento antioxidante, que neutraliza los radicales libres de oxígeno y lleva a la piel a un estado óptimo para recibir los tratamientos antiedad de mayor intensidad.

VITAL AGE nos ofrece una solución intensiva antiarrugas, a la vez que actúa sobre la renovación y transformación de la piel.

LIFT THERAPY reafirma, devolviendo al rostro su aspecto voluminoso mientras que se beneficia de su efecto toxina botulínica.

EXCELLENCE supone un tratamiento antiedad de acción global, que permite atacar todas las necesidades antiedad.

ESQUEMA PARA CREAR LA DIETA COSMÉTICA IDEAL



MÉTODO DE TRABAJO



	VA	CV	LT	EX	SD	SK
	VITAL AGE	CVITAL	LIFT THERAPY	EXCELLENCE	SOFT DERM	OILY SK
Tiempo de exposición	55 min	50-55 min	55 min	55 min	50 min	55 min
Tiempo de preparación del cliente	5 min	5 min	5 min	5 min	5 min	5 min
Tiempo de preparación del cliente	5 min	5 min	5 min	5 min	5 min	5 min
Contenido del programa	5 sesiones	5 sesiones	5 sesiones	5 sesiones	25 sesiones	25 sesiones

PROGRAMA PROFESIONAL GLOBAL REJUVENECEDOR, REPARADOR Y REGENERADOR CELULAR

Protocolos intensivos de cabina

El tratamiento global antiedad Excellence está ideado para cubrir las necesidades más exigentes de las pieles maduras. Su potente fórmula está basada en altas concentraciones de novedosos ingredientes activos, los cuales se combinan entre sí y actúan contra el envejecimiento de la piel a través de distintos mecanismos.

El poder reparador, nutritivo e hidratante del tratamiento lo hace muy recomendable para tratar la densidad cutánea, la elasticidad, la firmeza y la falta de nutrición en la piel.

METODOLOGÍA DE TRABAJO PASO A PASO

INICIO Y PREPARACIÓN DE LA PIEL

1 LIMPIEZA: Doble desmaquillado japonés _____ 8-10 min.


Todo tipo de pieles



- 1 Desmaquillado de rostro, ojos y labios con **TOTAL MAKEUP REMOVER**¹ (Óleo Desmaquillante ojos y labios). Poner una pequeña cantidad de **TOTAL MAKEUP REMOVER**¹ en un disco de algodón humedecido en **AQUA TONIC**³ (Tónico Hidrocalmante y Descongestivo) y con delicadeza colocarlo en los ojos. A continuación, aplicar una pequeña cantidad de **TOTAL MAKEUP REMOVER**¹ en rostro, cuello y escote, y emulsionar con los dedos previamente humedecidos en agua tibia, realizando un suave masaje. Limpiar con agua.
- 2 Realizar un segundo Desmaquillado con **MAKEUP REMOVER GEL**² emulsionándolo con **AQUA TONIC**³ hasta conseguir una ligera espuma. Aplicarlo en rostro, cuello y escote realizando un ligero masaje. Limpiar con agua.
- 3 Terminar el proceso mediante la tonificación de la piel, pulverizando con **AQUA TONIC**³ en rostro, cuello y escote.

2 EXFOLIACIÓN _____ 12 min.

6 min.




4 **EXFOLIATING SCRUB**

Exfoliación física

Aplicar **EXFOLIATING SCRUB**⁴ en rostro, cuello y escote. Masajear con suaves movimientos circulares. Limpiar con la práctica habitual y secar la piel.

12 min.



5 **RENEWAL THERAPY Peeling superficial**

Exfoliación química

Aplicar con la ayuda de un pincel en rostro, cuello y escote. Dejar 7 minutos y masajear con una gasa estéril durante 4-5 minutos. Limpiar con esponjas suaves humedecidas con agua fría.

APLICACIÓN DEL PROGRAMA

3 ACTIVACIÓN _____ 5-10 min.



COMPLEX ACTIVATOR
Activador biológico

Realizar el **MASAJE DE REMONTE** con la finalidad de obtener una acción hiperemiante en la piel previa a la iniciación del Programa de Excellence.

A continuación, aplicar **COMPLEX ACTIVATOR** (Activador Biológico), mediante la utilización de diferentes técnicas opcionales: manual, mesoterapia virtual, radiofrecuencia o Ionización.

4 REPARACIÓN

5-10 min.



REVITALAZING SUBLIME

Concentrado antiedad facial

Aplicar 20 pulsaciones de **REVITALIZING SUBLIME** (Concentrado Antiedad Facial) realizando el **MASAJE EXCELLENCE**. Este masaje está ideado para activar de forma profunda los músculos faciales y al mismo tiempo, favorecer la penetración de los ingredientes activos presentes en el tratamiento.

MASAJE EXCELLENCE



01 Iniciar el masaje con los tres dedos centrales de ambas manos, realizando movimientos alternos desde el centro de la frente hasta temporales.



02 Con los dedos índice y corazón de la mano derecha y el corazón de la izquierda entrelazados, realizar deslizamientos en forma de fricción de temporal a temporal pasando por el centro de la frente.



03 Con los dedos índice y corazón de la mano izquierda y el corazón de la derecha alternándolos, realizar fricciones por el piramidal.



04 Con los dedos corazón de ambas manos, realizar deslizamiento en sentido ascendente por toda la ceja empezando desde el inicio.



05 Con los dedos corazón y pulgar de ambas manos, realizar deslizamientos con pequeños pellizcos en sentido ascendente desde el principio de la ceja.



06 Con los dedos corazón de ambas manos, realizar movimientos en el orbicular de los ojos.



07 Rotación en temporales.



08 Con el dedo pulgar de ambas manos, efectuar deslizamientos por la membrana del orbicular. Iniciar el movimiento desde temporales hacia la nariz, descendiendo por el dentro de la mejilla y retrocediendo hasta las orejas.



09 Con los tres dedos centrales realizar deslizamientos en sentido ascendente hacia los temporales, recogiendo el movimiento con la otra mano.



10 Deslizamiento en sentido ascendente con el dedo índice y corazón en forma de "V" con manos alternas.



11 Movimiento circular en las aletas de la nariz.



12 Con el dedo pulgar de ambas manos, rodear el orbicular de la boca desde el centro del mentón hasta el centro del labio superior.



13 Con los dedos índice y corazón de ambas manos, realizar deslizamientos en sentido horizontal desde el centro de los labios hasta la oreja.



14 Masajear con manos alternas el doble mentón. A continuación, realizar deslizamientos con manos alternas desde el centro del cuello hasta la nuca.



15 Masajear con nudillares en forma de castañuelas desde el mentón hacia las orejas.



16 Realizar movimientos ascendentes con las manos juntas. Iniciar la maniobra desde el dentro del pecho, pasando por el mentón hacia las orejas, y descendiendo por los laterales. A continuación, repetir el proceso presionando en los huesos del cuello y masajeando el lóbulo de la oreja.

5 OCLUSIÓN-PENETRACIÓN

1 min.



CAVIAR NUTRITION MASK

- 1 Gel preparación mascarilla
- 2 Polvo de alginatos

A continuación, preparar **CAVIAR NUTRITION MASK**. Para ello, mezclar el contenido de un sobre de **CAVIAR NUTRITION MASK POLVO** y el contenido de un sobre de **CAVIAR NUTRITION MASK GEL** en un bol y con la ayuda de una espátula, batir la mezcla hasta conseguir una pasta homogénea. Seguidamente, aplicarla en rostro, cuello y escote y dejar reposar durante 10 minutos. Transcurrido este tiempo, retirar y limpiar la piel con un algodón humedecido en **AQUA TONIC**.



6 POTENCIAR

5-10 min.



ADVANCED REPAIR CREAM

Crema final de tratamiento

Para concluir este magnífico tratamiento EXCELLENCE realizar el Masaje Geisha Anma, basado en las técnicas asiáticas, enormemente eficaz para oxigenar y elevar el rostro de manera espectacular. Lo comenzaremos en seco y, entre las maniobras 2 y 3, aplicaremos 10 pulsaciones de **ADVANCED REPAIR CREAM** (Crema Final de Tratamiento).

MASAJE GEISHA ANMA



01 Con los dedos pulgar, índice y corazón, realizar un pellizqueo desde terminus hasta temporal. En esta maniobra, la profesional debe estar situada de frente a la cliente.



02 Con los dedos índice y corazón, realizar deslizamientos suaves sobre la fascia epicraneal (el movimiento se realiza en forma de cruz).



ADVANCED REPAIR CREAM

Crema final de tratamiento

Antes de iniciar la maniobra número 3, aplicar **ADVANCED REPAIR CREAM**, en rostro, cuello y escote.



03 Con la yema de los dedos, deslizar desde la zona inferior de la barbilla hasta la articulación temporo-mandibular, y desde ahí, hasta terminus.



04 Realizar una suave presión en el centro de la frente, y a continuación, deslizar hasta terminus. Repetir la maniobra 5 veces.



05 Presionar entre la nariz y el labio superior con los dedos índice y corazón, deslizando hasta la articulación temporo-mandibular, y descender a terminus. Repetir la maniobra 5 veces.



06 Realizar fricciones en forma de zig-zag con la yema de los dedos sobre la nariz durante 30 segundos.



07 Realizar pellizqueos en los pómulos durante 30 segundos.



08 Posicionar los dedos índice y corazón de la mano izquierda en el hueso prominente de la frente, y realizar círculos en el sentido de las agujas del reloj. Simultáneamente, con la mano derecha, hacer movimientos en sentido ascendente desde la mandíbula hasta el cigomático. Repetir la maniobra 5 veces.



09 Realizar vibraciones con la yema de los dedos en la parte superior del cigomático durante 30 segundos.



10 Realizar deslizamientos, comenzando en la mitad de la membrana ocular hacia la ceja, y de ahí hasta la sien, realizando círculos y descender hasta terminus.



11 Con la yema de los dedos pulgar, índice y corazón, realizar un pellizqueo en las sienes durante 30 segundos.



12 Tomando como referencia la maniobra 8, colocar la mano izquierda cerca de la sien (aproximadamente una distancia de dos dedos del hueso prominente de la frente) y realizar círculos en sentido de las agujas del reloj. Simultáneamente, con la mano derecha, hacer movimientos en sentido ascendente desde la mandíbula hacia la sien. Repetir la maniobra 5 veces.



13 Como último paso, realizar fricciones a ambos lados de la cara, empezando desde el centro de esta, y deslizar las manos hacia las orejas.

+ FOTOPROTECCIÓN

2 min.



LIGHT FLUID SPF 50+

En caso de que sea necesario, añadir la crema fotoprotectora **LIGHT FLUID SPF 50+**, alta fotoprotección SPF50+ con Polypodium leucotomos y activo antipolución que ofrece protección frente a radiación UVA, UVB, IR y Luz VISIBLE.

TRATAMIENTO DOMICILIARIO



GLYCOLIC SERUM



ADVANCED REPAIR CREAM

Aplicar **GLYCOLIC SERUM** 1 o 2 veces por semana con una fina capa por todo el rostro y dejar actuar durante 5 minutos para que penetren los activos. Combinar con la aplicación diaria de **ADVANCED REPAIR CREAM** por rostro, cuello y escote, realizando un suave masaje con la yema de los dedos hasta su completa absorción.



PROGRAMA PROFESIONAL GLOBAL ANTIOXIDANTE Y FOTORREPARADOR

Protocolos intensivos de cabina

Exclusivo PROGRAMA PROFESIONAL ANTIOXIDANTE, REVITALIZANTE Y REAFIRMANTE C VITAL de ATACHE, que actúa de forma espectacular sobre la aparición de los signos prematuros del envejecimiento (falta de luminosidad y confort, líneas de expresión, irregularidades...), neutralizando los radicales libres y activando la síntesis de colágeno.

BIOLOGICAL TRIPLE-ANTIOXIDANT PROTECTOR PROGRAM aporta de forma natural e inmediata todos los beneficios de una excelente combinación de agentes antioxidantes y vitaminas, especialmente la vitamina C pura, garantizando la revitalización celular. LA PIEL RESPIRA BELLEZA Y MUESTRA UN ASPECTO LUMINOSO.

METODOLOGÍA DE TRABAJO PASO A PASO

INICIO Y PREPARACIÓN DE LA PIEL

1 LIMPIEZA: Doble desmaquillado japonés _____ 8-10 min.

Todo tipo de pieles



- 1 Desmaquillado de rostro, ojos y labios con **TOTAL MAKEUP REMOVER**¹ (Óleo Desmaquillante ojos y labios). Poner una pequeña cantidad de **TOTAL MAKEUP REMOVER**¹ en un disco de algodón humedecido en **AQUA TONIC**³ (Tónico Hidrocalmante y Descongestivo) y con delicadeza colocarlo en los ojos. A continuación, aplicar una pequeña cantidad de **TOTAL MAKEUP REMOVER**¹ en rostro, cuello y escote, y emulsionar con los dedos previamente humedecidos en agua tibia, realizando un suave masaje. Limpiar con agua.
- 2 Realizar un segundo Desmaquillado con **MAKEUP REMOVER GEL**² emulsionándolo con **AQUA TONIC**³ hasta conseguir una ligera espuma. Aplicarlo en rostro, cuello y escote realizando un ligero masaje. Limpiar con agua.
- 3 Terminar el proceso mediante la tonificación de la piel, pulverizando con **AQUA TONIC**³ en rostro, cuello y escote.

2 EXFOLIACIÓN _____ 12 min.

6 min.

EXFOLIATING SCRUB

Exfoliación física

Aplicar **EXFOLIATING SCRUB**⁴ en rostro, cuello y escote. Masajear con suaves movimientos circulares. Limpiar con la práctica habitual y secar la piel.

12 min.

RENEWAL THERAPY
Peeling superficial

Exfoliación química

Aplicar con la ayuda de un pincel en rostro, cuello y escote. Dejar 7 minutos y masajear con una gasa estéril durante 4-5 minutos. Limpiar con esponjas suaves humedecidas con agua fría.

APLICACIÓN DEL PROGRAMA

3 PREPARACIÓN DE LA MÁSCARA FACIAL COMPRIMIDA _____ 1 min.



Verter 20 ml. de **COMPLEJO VITAMÍNICO** y 2 o 3 gotas del strip o 1 pulsación del airless de **PURE VITAMIN C** en el vasito medidor y mezclar el contenido con la ayuda de una espátula. Seguidamente, introducir la **MÁSCARA FACIAL COMPRIMIDA** en esta disolución de vitaminas para su absorción hasta que se convierta en un tejido flexible y húmedo. Mientras la máscara va absorbiendo las vitaminas del vasito, realizar el siguiente paso.

4 ACTIVACIÓN

10 min.



PURE VITAMIN C
Serum anti-edad
(Strip 4ml o airless 30 ml)



ACTIVE FLUID
Fluido anti-edad
(Strip 4ml o airless 30 ml)

Mezclar en un bol pequeño casi todo el contenido de los strips de **PURE VITAMIN C** y de **ACTIVE FLUID**, o 12 pulsaciones de cada uno de los airless de **PURE VITAMIN C** y **ACTIVE FLUID**. A continuación, aplicar la mezcla, realizando el masaje CVITAL en rostro, cuello y escote, hasta su completa absorción.

APARATOLOGÍA: Se recomienda realizar la activación con Dermapen.



01 Nudillares: ascendemos deslizando los nudillos y las manos juntas por el centro del cuello. Al llegar al maxilar inferior, realizamos nudillares hasta llegar al lóbulo de la oreja. Bajaremos deslizando con los nudillos para empezar de nuevo.



02 Abrir la arruga, sosteniendo la piel con la yema de los dedos y realizar movimientos circulares con el dedo corazón, a través de la línea de la arruga del labio superior.



03 Para levantar las comisuras, realizamos un paso con las dos manos trabajando al mismo tiempo. Colocar el dedo índice sobre el labio superior, y el dedo corazón sobre el labio inferior, y deslizar hacia arriba, levantando las comisuras del labio.



04 Los ocho dedos apoyados bajo el mentón. Las yemas de los pulgares realizan un movimiento desde debajo del labio inferior hasta el centro del labio superior, sobre el músculo orbicular.



05 Rotaciones en forma circular con los dedos corazón de ambas manos sobre el rictus, y fricciones ascendentes trabajando la arruga del rictus.



06 Desplazamiento palmar en el frontal alternando las manos (movimientos ascendentes).



07 Pinzamiento de las arrugas de la frente.



08 Con los dedos índice y corazón de la mano contraria al ojo, abrimos la arruga, y con el dedo corazón de la otra mano, realizamos una fricción circular desde la sien hasta la comisura del ojo. Volvemos deslizando con el dedo corazón. A continuación, realizamos la misma maniobra en el ojo contrario.



09 Presiones en la región orbicular y parte inferior del pómulo: presionar de 3 a 5 veces sobre cada punto. Realizar presiones con los 8 dedos sobre la parte inferior del pómulo para subirlo.



10 Trabajar la arruga mediante pellizqueos.



11 Palmoteo hipotenar alternativo por todo el maxilar inferior.



12 Envolvimiento desde escote, hombros y cervicales hasta cuero cabelludo.

5 OCLUSIÓN-PENETRACIÓN

15 min.



ANTIOXIDANT MASK

Máscara facial vitamina C y té verde

Extraer la máscara del vasito medidor y extenderla cuidadosamente sobre el rostro; dejándola actuar mientras se procede a la preparación de **ANTIOXIDANT MASK**.

Verter el contenido del sobre de **ANTIOXIDANT MASK** en un recipiente y oxigenar. Inmediatamente, añadir 100 ml de agua y batir la mezcla hasta conseguir una pasta homogénea. Aplicar la máscara sobre la anterior ya colocada en el rostro, y extenderla en rostro, cuello y escote. Dejar actuar durante 10 minutos. Posteriormente, retirar simultáneamente las dos máscaras y limpiar los posibles restos con algodones humedecidos en **AQUA TONIC**.

6 FINALIZACIÓN

2 min.



PURE VITAMIN C
Serum anti-edad
(Strip 4ml o airless 30 ml)



ACTIVE FLUID
Fluido anti-edad
(Strip 4ml o airless 30 ml)

Mezclar la pequeña cantidad reservada de los strips de **PURE VITAMIN C + ACTIVE FLUID** o 2 pulsaciones del airless de **PURE VITAMIN C** y 3 pulsaciones de **ACTIVE FLUID**. Aplicar la mezcla masajeando hasta su completa absorción.

+ FOTOPROTECCIÓN

2 min.



LIGHT FLUID SPF 50+

En caso de que sea necesario, añadir la crema fotoprotectora **LIGHT FLUID SPF 50+**, alta fotoprotección SPF50+ con Polypodium leucotomos y activo antipolución que ofrece protección frente a radiación UVA, UVB, IR y Luz VISIBLE.



Dermapen



PROGRAMA PROFESIONAL GLOBAL ANTIARRUGAS

Protocolos intensivos de cabina

Este tratamiento facial ha sido concebido exclusivamente para Profesionales de la Estética. ATACHE con su filosofía de cosmética científica ha ideado la manera de paliar y atenuar los signos del envejecimiento cutáneo gracias a su exclusiva y eficaz combinación de Retinol y Q10. Con este tratamiento conseguiremos disminuir la profundidad de la arruga y retrasar la aparición de la misma.

METODOLOGÍA DE TRABAJO PASO A PASO

INICIO Y PREPARACIÓN DE LA PIEL

1 LIMPIEZA: Doble desmaquillado japonés _____ 8-10 min.

Todo tipo de pieles



- 1 Desmaquillado de rostro, ojos y labios con **TOTAL MAKEUP REMOVER**¹ (Óleo Desmaquillante ojos y labios). Poner una pequeña cantidad de **TOTAL MAKEUP REMOVER**¹ en un disco de algodón humedecido en **AQUA TONIC**³ (Tónico Hidrocalmante y Descongestivo) y con delicadeza colocarlo en los ojos. A continuación, aplicar una pequeña cantidad de **TOTAL MAKEUP REMOVER**¹ en rostro, cuello y escote, y emulsionar con los dedos previamente humedecidos en agua tibia, realizando un suave masaje. Limpiar con agua.
- 2 Realizar un segundo Desmaquillado con **MAKEUP REMOVER GEL**² emulsionándolo con **AQUA TONIC**³ hasta conseguir una ligera espuma. Aplicarlo en rostro, cuello y escote realizando un ligero masaje. Limpiar con agua.
- 3 Terminar el proceso mediante la tonificación de la piel, pulverizando con **AQUA TONIC**³ en rostro, cuello y escote.

2 EXFOLIACIÓN _____ 12 min.

6 min.

4 **EXFOLIATING SCRUB**

Exfoliación física

Aplicar **EXFOLIATING SCRUB**⁴ en rostro, cuello y escote. Masajear con suaves movimientos circulares. Limpiar con la práctica habitual y secar la piel.

12 min.

5 **RENEWAL THERAPY Peeling superficial**

Exfoliación química

Aplicar con la ayuda de un pincel en rostro, cuello y escote. Dejar 7 minutos y masajear con una gasa estéril durante 4-5 minutos. Limpiar con esponjas suaves humedecidas con agua fría.

APLICACIÓN DEL PROGRAMA

3 ACTIVACIÓN _____ 10 min.



Mezclar el contenido de un strip de **RETINOL** y un strip de **CoQ10** en un bol pequeño. Aplicar la mezcla, realizando el masaje anti-arrugas de ATACHE, sobre la zona de arrugas o líneas de expresión.

Finalizar aplicando el producto sobrante de la mezcla en rostro, cuello y escote, mediante suaves lisajes y digitopresiones faciales hasta su total absorción.

APARATOLOGÍA: Se recomienda realizar la activación con Dermalpen.

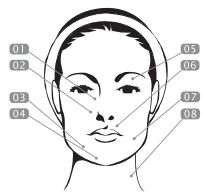
4 MASAJE MODELAJE _____ 15 min.



Aplicar el contenido del strip de **HYDROCREAM** en rostro, cuello y escote (dejando una pequeña cantidad para finalizar el tratamiento) mediante masaje de modelaje en dirección ascendente, siguiendo la dirección de los músculos, desde el escote hacia la frente hasta su completa absorción.

PROTOCOLO DE MASAJE ANTIARRUGAS

Realizar cada maniobra de tres a cinco veces, según la zona y el grado de profundidad que presente la arruga de la cliente.



- 01. TRANSVERSAL DE LA NARIZ
- 02. CIGOMÁTICO MENOR
- 03. TRIANGULAR DE LOS LABIOS
- 04. BORLA DEL MENTÓN
- 05. ORBICULAR DE LOS PÁRPADOS
- 06. ORBICULAR DE LOS LABIOS
- 07. MASETERO
- 08. ESTERNOCLEIDOMASTOIDEO



01 Circular en borde del labio: trazar círculos con el dedo corazón por todo el borde del labio superior.



02 Deslizamiento con pulgares sobre el labio superior.



03 Fricciones en forma circular con el dedo corazón de ambas manos sobre el rictus.



04 Con los dedos corazón de ambas manos realizamos un movimiento de zig-zag perpendicular a la arruga.



05 Con los dedos índices y corazón de una mano abrimos la arruga de la frente, con el dedo corazón de la otra mano realizaremos una fricción circular y al llegar al final del músculo frontal cambiamos de mano.



06 Con los dedos índice y corazón de la mano contraria al ojo, abrimos la arruga, y con el dedo corazón de la otra mano, realizamos una fricción circular desde la sien hasta la comisura del ojo. Volvemos deslizando con el dedo corazón.



07 Fricciones sobre las arrugas del cuello. Trazar pequeños círculos siguiendo el lecho de la arruga.

5 OCLUSIÓN-PENETRACIÓN

20 min.



HYDRAMASK
Máscara facial
y cuello

Abrir el sobre de HYDRAMASK y extraer las dos máscaras "Rostro y Cuello". Retirar la lámina protectora y adaptar las máscaras por la parte del gel en rostro y cuello hasta conseguir un acoplamiento perfecto. Dejar actuar durante 20 minutos.

6 FINALIZACIÓN

10 min.



HYDROCREAM
Crema hidratante
intensiva

Transcurridos los 20 minutos de oclusión, retirar la máscara HYDRAMASK. A continuación, aplicar el contenido restante del strip de HYDROCREAM en rostro, cuello y escote mediante un suave masaje en dirección ascendente, siguiendo la dirección de los músculos, desde el escote hacia la frente hasta su completa absorción.

+ FOTOPROTECCIÓN

2 min.



LIGHT FLUID
SPF 50+

En caso de que sea necesario, añadir la crema fotoprotectora LIGHT FLUID SPF 50+, alta fotoprotección SPF50+ con Polypodium leucotomos y activo antipolución que ofrece protección frente a radiación UVA, UVB, IR y Luz VISIBLE.



Radiofrecuencia



Máscara LED



Dermapen



PROGRAMA PROFESIONAL GLOBAL EFECTO LIFTING ROSTRO Y CUELLO

Protocolos intensivos de cabina

Un nuevo concepto profesional de tratamiento lifting facial, la alternativa a la cirugía estética. Revolucionaria fórmula que combina Ácido Hialurónico, Liposomas de Isoflavonas de Soja, Homotaurina, activo específico cuello, y TensorPeP-8 (Snap-8® para combatir la pérdida de volumen y firmeza). LIFT THERAPY PROGRAM actúa en la arquitectura de la dermis, activando y reorganizando de forma natural el colágeno y la elastina. Aumenta la densidad y firmeza de la piel, alisando visiblemente su superficie y el óvalo del rostro se redefine, de forma sorprendente.

METODOLOGÍA DE TRABAJO PASO A PASO

INICIO Y PREPARACIÓN DE LA PIEL

1 LIMPIEZA: Doble desmaquillado japonés _____ 8-10 min.

Todo tipo de pieles



- 1 Desmaquillado de rostro, ojos y labios con **TOTAL MAKEUP REMOVER**¹ (Óleo Desmaquillante ojos y labios). Poner una pequeña cantidad de **TOTAL MAKEUP REMOVER**¹ en un disco de algodón humedecido en **AQUA TONIC**³ (Tónico Hidrocalmante y Descongestivo) y con delicadeza colocarlo en los ojos. A continuación, aplicar una pequeña cantidad de **TOTAL MAKEUP REMOVER**¹ en rostro, cuello y escote, y emulsionar con los dedos previamente humedecidos en agua tibia, realizando un suave masaje. Limpiar con agua.
- 2 Realizar un segundo Desmaquillado con **MAKEUP REMOVER GEL**² emulsionándolo con **AQUA TONIC**³ hasta conseguir una ligera espuma. Aplicarlo en rostro, cuello y escote realizando un ligero masaje. Tras el masaje, limpiar la emulsión con agua.
- 3 Terminar el proceso mediante la tonificación de la piel, pulverizando con **AQUA TONIC**³ en rostro, cuello y escote.

2 EXFOLIACIÓN _____ 12 min.

6 min.



Exfoliación física

Aplicar **EXFOLIATING SCRUB**⁴ en rostro, cuello y escote. Masajear con suaves movimientos circulares. Limpiar con la práctica habitual y secar la piel.

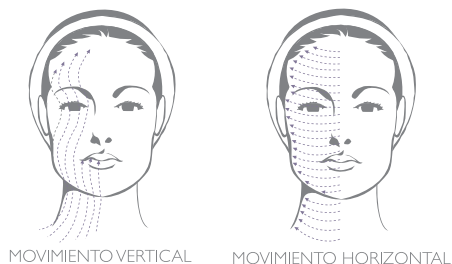
12 min.



Exfoliación química

Aplicar con la ayuda de un pincel en rostro, cuello y escote. Dejar 7 minutos y masajear con una gasa estéril durante 4-5 minutos. Limpiar con esponjas suaves humedecidas con agua fría.

MASAJE PREVIO A LA APLICACIÓN DEL PROGRAMA



Previa a la aplicación de los productos de LIFT THERAPY PROGRAM, realizar un masaje con la finalidad de obtener una acción hiperemiante y de preparación de la piel para facilitar la penetración de los activos del programa.

La técnica consiste en pellizcar suavemente con los dedos pulgar e índice un pliegue de la piel, haciéndolo deslizar entre dedo y dedo. El pliegue de la piel debe estar cogido de tal forma que permita la separación entre el cutis, propiamente dicho, y la capa muscular subyacente, efectuando un rápido deslizamiento del pliegue.

3 ACTIVACIÓN _____ 10 min.



Aplicar el contenido de un tubo-monodosis de PERFORMANCE NECK SOLUTION mediante maniobras activas hasta su completa absorción. Opcionalmente, PERFORMANCE NECK SOLUTION se puede aplicar mediante ionización por polo negativo, sustituyendo a la aplicación manual.

Aplicar el contenido del tubo-monodosis de LIFT EXCELLENCE mediante maniobras ascendentes y palmoteos hasta su total absorción.

APARATOLOGÍA: Se recomienda realizar la activación con Dermapen.

4 OCLUSIÓN-PENETRACIÓN _____ 15-20 min.



Verter el contenido del MODEL LIFT MASK en un bol, oxigenar con una espátula o varilla, y añadir 90 - 110 ml. de agua, preferentemente mineral. A continuación, batir la mezcla para conseguir una pasta homogénea entre 1 o 2 minutos. Posteriormente, aplicar MODEL LIFT MASK en rostro, cuello y escote (no tardar más de 5 minutos). Dejar actuar entre 15 - 20 minutos y transcurrido el tiempo establecido, retirar la máscara MODEL LIFT MASK.

5 FINALIZACIÓN _____ 2 min.



Como último paso del programa, aplicar una cantidad de SCULPT LIFT SHOCK sobre rostro, cuello y escote mediante un suave masaje hasta su completa absorción.

+ FOTOPROTECCIÓN _____ 2 min.



En caso de que sea necesario, añadir la crema fotoprotectora LIGHT FLUID SPF 50+, alta fotoprotección SPF50+ con Polypodium leucotomos y activo antipolución que ofrece protección frente a radiación UVA, UVB, IR y Luz VISIBLE.



Máscara LED



Dermapen



PROGRAMA DE REGENERACIÓN PARA PIELES DELICADAS

Protocolos intensivos de cabina

1 PREPARAR LA PIEL: Doble desmaquillado japonés _____ 8-10 min.

Todo tipo de pieles



1 Desmaquillado de ojos 2 min.

Colocar la mitad de un disco de algodón humedecido en agua en la base de las pestañas inferiores. A continuación impregnar un bastoncillo de algodón con **TOTAL MAKEUP REMOVER**¹ y presionar desde la base a la punta de la pestaña. Seguidamente con otro bastoncillo impregnado de **TOTAL MAKEUP REMOVER**¹, deslizarlo por todo el párpado superior.

2 Desmaquillado de labios 2 min.

Impregnar un algodón con **TOTAL MAKEUP REMOVER**¹ y deslizarlo en forma de ocho evitando que el producto penetre en la boca.

3 Desmaquillado del rostro 4 min.

Aplicar por todo el rostro con un suave masaje **TOTAL MAKEUP REMOVER**¹. Posteriormente, con las manos humedecidas en agua, emulsionar el óleo con un suave masaje trazando círculos con la yema de los dedos humedecidos. Limpiar con agua y toallas desechables y/o esponjas.

4 Limpieza profunda 4 min.

Emulsionar en un bol **SENSITIVE CLEANSER**² y **AQUA DEFENSE**³. Aplicar la emulsión trazando círculos con la yema de los dedos con un suave masaje. Posteriormente limpiar con agua y toallas desechables y/o esponjas.

2 RENOVACIÓN _____ 12 min.

Exfoliación física



Aplicar **EXFOLIATING SCRUB**⁴ en rostro, cuello y escote. Masajear con suaves movimientos circulares. Limpiar con la práctica habitual y secar la piel.

Exfoliación química



Aplicar con la ayuda de un pincel en rostro, cuello y escote. Dejar 7 minutos y masajear con una gasa estéril durante 4-5 minutos. Limpiar con esponjas suaves humedecidas con agua fría.

3 TONIFICACIÓN _____ 3 min.



Tonificar con **AQUA DEFENSE**³, mediante aplicación manual, completando su absorción con ligeros toques, consiguiendo un efecto relajante, calmante, descongestivo y reparador, produciendo una sensación de confort en la piel tratada.

APLICACIÓN DEL PROGRAMA

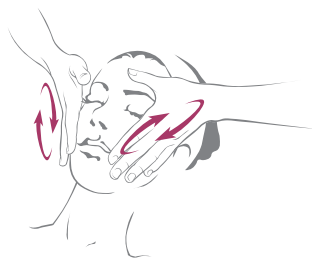
4 APORTE / ACTIVACIÓN _____ 15 min.



Aplicar el contenido de un tubo de **SOFT-THERAPY**⁵, realizando masaje para este tipo de piel, hasta su completa absorción.



01 Suave afluoración inicial por escote, nuca, cuello y rostro. Situar las manos. Situar las manos una encima de otra en la zona central del escote (intermamaria), abrirlas y realizar una fricción palmar suave.



02 Frotaciones: sobre las mejillas y el masetero de forma circular. Se realiza con los dedos y las Palmas de las manos que trabajan simultáneamente, una a cada lado. Se baja por los laterales del rostro y se sube por las mejillas.



03 Fricciones digitales: Trazando círculos con los ocho dedos trabajando las dos manos simultáneamente desde la mitad del rostro hacia afuera y desde el mentón hacia la frente.



04 Suave rotación circular en el orbicular de los ojos en forma de ocho.



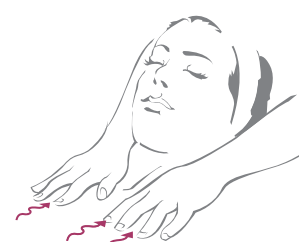
05 Ligeras presiones en todo el rostro.



06 Presiones con deslizamiento: con el pulgar de la mano derecha y partiendo del lagrimal, realizar una frotación desde la raíz de la nariz, sobre la trayectoria de la vena facial y salir con impulso por el borde de la mandíbula.



07 Suave afluoración final por escote, cuello y rostro.



08 Vibraciones en escote, nuca, cuello y rostro.

5 OCLUSIÓN / PENETRACIÓN _____ 20-25 min.



Cubrir los ojos con medio disco de algodón humedecido en **AQUA DEFENSE**³.

Colocar sobre el rostro y cuello una mascarilla de celulosa o gasas estériles. A continuación, con la ayuda de un pincel, impregnar la gasa con **AQUA DEFENSE**³.

Con un pincel aplicar la Máscara facial **HEALING MASK**⁶. Dejar actuar 20 min para favorecer la penetración de los activos y al mismo tiempo, aportar un efecto purificante, regenerativo hidratante y calmante.

Transcurridos los 20 min, retirar la gasa y limpiar los restos con agua tibia.

Tonificar con **AQUA DEFENSE**³ en rostro y escote mediante aplicación manual.

6 FINALIZACIÓN _____ 2 min.



Aplicar mediante un ligero y suave masaje la emulsión final tratamiento **INTENSIVE DEFENSE SPF 8**⁷ en rostro, cuello y escote hasta su completa absorción

+ FOTOPROTECCIÓN _____ 2 min.



En caso de que sea necesario, añadir la crema fotoprotectora **LIGHT FLUID SPF 50+**⁸, alta fotoprotección SPF 50+.



Máscara LED



PROGRAMA PROFESIONAL PARA PIELES CON TENDENCIA ACNEICA

Protocolos intensivos de cabina

1 PREPARAR LA PIEL: Doble desmaquillado japonés _____ 8-10 min.

Pieles grasas y/o con tendencia acneica



- 1 Desmaquillado de rostro, ojos y labios con **TOTAL MAKEUP REMOVER**¹ (Óleo Desmaquillante ojos y labios). Poner una pequeña cantidad de **TOTAL MAKEUP REMOVER**¹ en un disco de algodón humedecido en **LOTION**³ y con delicadeza colocarlo en los ojos. A continuación, aplicar una pequeña cantidad de **TOTAL MAKEUP REMOVER**¹ en rostro, cuello y escote, y emulsionar con los dedos previamente humedecidos en agua tibia, realizando un suave masaje. Limpiar con agua.
- 2 Realizar un segundo Desmaquillado con **CLEANSING GEL**², que contiene clorhexidina y ácido salicílico, emulsionándolo con **LOTION**³ hasta conseguir una ligera espuma. Aplicarlo en rostro, cuello y escote realizando un ligero masaje. Limpiar con agua.
- 3 Terminar el proceso mediante la tonificación de la piel, pulverizando con **LOTION**³ en rostro, cuello y escote.

2 RENOVACIÓN, EXFOLIACIÓN, PURIFICACIÓN Y SEBORREGULACIÓN _____ 15 min.

- 1 Aplicar con un pincel una capa de **PURIFYING PEEL**⁴ sobre rostro y cuello. Dejar actuar 8-10 minutos.
Limpiar con agua.
- 2 En el caso de tener que hacer extracción, se haría tras retirar el peeling y podría utilizarse una lanceta.
- 3 Tonificamos rostro y cuello con un algodón impregnado con **LOTION**³. De esta manera dejamos la piel limpia después de la extracción.



Ácido láctico	4%
Ácido málico	3%
Ácido azelaico	1%
Ácido salicílico	2%
Palmitato retinol	0,4%
pH: 3,5	

3 REGULACIÓN DE LA PRODUCCIÓN DE GRASA _____ 10 min.



Aplicar mediante un ligero masaje la crema final de tratamiento **BALANCING CREAM**⁵ en rostro, cuello y escote hasta su total absorción.
Limpiar con agua.

4 SELLADO Y OCLUSIÓN _____ 20-25 min.



Aplicar una capa que cubra la piel de la mascarilla **PURIFYING MASK**⁶ con un pincel. Dejar actuar 20 minutos. Obtendremos un efecto purificante, regenerativo y calmante.
Limpiar con agua.

+ FOTOPROTECCIÓN _____ 2 min.



En caso de que sea necesario, añadir la crema fotoprotectora **LIGHT FLUID SPF 50+**⁸, alta fotoprotección SPF 50+.



Máscara LED



INTRODUCCION GENERAL PEELING

Introducción general



ANTIEDAD



CORRECTIVE PEEL

Tratamiento para reducir líneas de expresión

Ácido glicólico	7,5%
Ácido ferúlico	3%
Ácido cítrico	2,5%
Ácido láctico	2,5%
Retinol	0,2%
pH: 3,5	



DESPIGMENTANTE



LIGHTENING PEEL

Tratamiento facial despigmentante

Ácido glicólico	7,5%
Ácido láctico	2,2%
Ácido ferúlico	2,5%
Ácido tranexámico	2%
4 Butylresorcinol	1%
Vitamina B3 (niacinamida)	2%
Undecienoil fenilalanina	1,5%
pH: 3,5	



PURIFICANTE



PURIFYING PEEL

Tratamiento purificante y exfoliante

Ácido láctico	5%
Ácido azelaico	3%
Ácido málico	3%
Ácido salicílico	2%
Retinol	0,2%
pH: 3,5	

USOS

- Aclarante de manchas de la piel.
- Irregularidades dérmicas: piel seca, estrato córneo, imperfecciones de pieles con tendencia acnéica y seborreicas.
- Arrugas: líneas de expresión y arrugas.
- Pérdida de elasticidad: piel apérgaminada.
- Erosiones de la piel por efectos quirúrgicos y traumáticos.
- Secuelas estéticas de pieles acnéicas.

BENEFICIOS

- Sistema combinado: Peel + Tratamiento sellador y potenciador con altas concentraciones de Retinol.
- Siguiendo el protocolo y las recomendaciones, se consigue una elevada seguridad del sistema y una elevada tolerancia.
- Durante todas las épocas del año.
- Método no invasivo.
- Eficaces combinaciones: ácidos (AHAs/BHAs) + ingredientes activos tratantes.

RECOMENDACIONES Y CUIDADOS POST PEEL

- Evitar exposición solar y rayos UVA.
- Empleo de fotoprotectores.
- Evitar exponerse a calor, sauna, SPA, jacuzzi, ni realizar ejercicios vigorosos.
- Evitar baños en piscina durante 48 horas.
- Tratamiento domiciliario en línea con el tratamiento profesional realizado.
- No usar jabones agresivos durante 48 horas.
- No depilar la zona tratada.
- No rascar ni tocar la zona tratada.

RESULTADOS PROBADOS

- Piel sana y renovada
- Piel más luminosa
- Uniformidad del tono
- Mejora del grado de hidratación
- Corrección de secuelas de acné y cicatrices superficiales



INTRODUCCION GENERAL PEELING

Sellador Intensifier Supreme

MÁS PRODUCTO, MÁS RENTABILIDAD

PARA TRATAMIENTOS
DE PEELING



INTENSIFIER SUPREME

Crema de retinol al 1%
(0,5% libre, 0,5% liposomado)

Sellador, post-tratamiento y potenciador de cualquier tratamiento de peeling superficial, así como de otros procedimientos faciales despigmentantes o para pieles con tendencia acnéica.

AHORRA EL
40%



640280

Volumen
15 ml



640284

Volumen
50 ml

Comprando el formato
INTENSIFIER SUPREME
50ml se reduce un 40% el
coste/ml del sellador para
tratamientos de cualquier
tipo de peeling superficial
y medio

RESULTADOS



Potencia la
renovación celular



Reduce las arrugas
y las líneas de
expresión



Efecto
blanqueante



Protege frente al
fotoenvejecimiento



TRATAMIENTO PEELING DESPIGMENTANTE

Protocolo peeling

1 PREPARAR LA PIEL: Higiene, doble desmaquillado, piel sana 8-10 min.



1 Desmaquillado de ojos 2 min.

Colocar la mitad de un disco de algodón humedecido en agua en la base de las pestañas inferiores. A continuación impregnar un bastoncillo de algodón con **TOTAL MAKEUP REMOVER**¹ y presionar desde la base a la punta de la pestaña. Seguidamente con otro bastoncillo impregnado de **CLEANSING GEL**², deslizarlo por todo el párpado superior.

2 Desmaquillado de labios 2 min.

Impregnar un algodón con **TOTAL MAKEUP REMOVER**¹ y deslizarlo en forma de ocho.

3 Desmaquillado del rostro 4 min.

Aplicar por todo el rostro con un suave masaje **TOTAL MAKEUP REMOVER**¹. Posteriormente, con las manos humedecidas en agua, emulsionar el óleo con un suave masaje trazando círculos con la yema de los dedos humedecidos. Limpiar con agua y toallas desechables y/o esponjas.

Aplicar **CLEANSING GEL**², que contiene clorhexidina y ácido salicílico, con un suave masaje emulsionando con agua con la yema de los dedos. Limpiar con agua y toallas desechables y/o esponjas.

2 TRATAMIENTO PEELING QUERATOLÍTICO 15-17 min.

1 Aplicar LIGHTENING PEEL³ 5-7 min.

Aplicar una capa de **LIGHTENING PEEL**³ por rostro y cuello con un pincel y masajear para favorecer la penetración del producto. Limpiar con agua.

2 Aplicar CORRECTIVE PEEL⁴ 4 min.

Aplicar una segunda capa de **CORRECTIVE PEEL**⁴ en rostro y cuello con un pincel y masajear para mejorar la penetración del producto. Dejar secar y, posteriormente, limpiar con agua.

3 Sellador 2 min.

Sin lavar, sellar con **INTENSIFIER SUPREME**⁵ aplicando una capa que mantendremos 6-8 horas antes de retirar en domicilio.

Repetir aplicación de **INTENSIFIER SUPREME**⁵ 2 noches consecutivas y reaplicar 3 noches consecutivas 1 semana tras el tratamiento.

4 Finalización 2 min.

Aplicar **BE SUN LIGHT FLUID**⁶ SPF50+ antes de salir de la clínica. Be Sun ofrece alta foto-protección SPF50+ con *Polypodium leucotomos* y activo antipolución que te protege frente a la radiación UVA, UVB, IR y LUZ VISIBLE.



TRATAMIENTO DOMICILIARIO

Limpieza con doble desmaquillado japonés + tratamiento despigmentante

Mes 1

TOTAL MAKEUP REMOVER + MAKEUP REMOVER GEL + AQUA TONIC



Noche y día



Día

3 veces por semana



Mes 2

TOTAL MAKEUP REMOVER + MAKEUP REMOVER GEL + AQUA TONIC



Noche



Noche y día



Para mantenimiento del tratamiento continuar con **DP3 SERUM**⁴ de noche y **DAY CREAM**⁶ SPF 50+ de día



Dermapen



TRATAMIENTO PEELING PIELS GRASAS - TENDENCIA ACNEICA

Protocolo peeling

1 PREPARAR LA PIEL: Higiene, doble desmaquillado, piel sana 8-10 min.



1 Desmaquillado de ojos 2 min.

Colocar la mitad de un disco de algodón humedecido en agua en la base de las pestañas inferiores. A continuación impregnar un bastoncillo de algodón con **TOTAL MAKEUP REMOVER¹** y presionar desde la base a la punta de la pestaña. Seguidamente con otro bastoncillo impregnado de **CLEANSING GEL²**, deslizarlo por todo el párpado superior.

2 Desmaquillado de labios 2 min.

Impregnar un algodón con **TOTAL MAKEUP REMOVER¹** y deslizarlo en forma de ocho.

3 Desmaquillado del rostro 4 min.

Aplicar por todo el rostro con un suave masaje **TOTAL MAKEUP REMOVER¹**. Posteriormente, con las manos humedecidas en agua, emulsionar el óleo con un suave masaje trazando círculos con la yema de los dedos humedecidos. Limpiar con agua y toallas desechables y/o esponjas.

Aplicar **CLEANSING GEL²**, que contiene clorhexidina y ácido salicílico, con un suave masaje emulsionando con agua con la yema de los dedos. Limpiar con agua y toallas desechables y/o esponjas.

2 TRATAMIENTO PEELING QUERATOLÍTICO 15-17 min.

1 Aplicar PURIFYING PEEL³ 5-7 min.

Aplicar una capa de **PURIFYING PEEL³** por rostro y cuello con un pincel y masajear para favorecer la penetración del producto. Limpiar con agua.

2 Aplicar LIGHTENING PEEL⁴ 4 min.

Aplicar una segunda capa de **LIGHTENING PEEL⁴** en rostro y cuello con un pincel y masajear para mejorar la penetración del producto. Dejar secar y, posteriormente, limpiar con agua.

3 Sellador 2 min.

Sin lavar, sellar con **INTENSIFIER SUPREME⁵** aplicando una capa que mantendremos 6-8 horas antes de retirar en domicilio.

Repetir aplicación de **INTENSIFIER SUPREME⁵** 2 noches consecutivas y reaplicar 3 noches consecutivas 1 semana tras el tratamiento.

4 Finalización 2 min.

Aplicar **BE SUN LIGHT FLUID⁶ SPF50+** antes de salir de la clínica. Be Sun ofrece alta foto-protección SPF50+ con *Polypodium leucotomos* y activo antipolución que te protege frente a la radiación UVA, UVB, IR y LUZ VISIBLE.



TRATAMIENTO DOMICILIARIO

Rutina para pieles grasas y/o con tendencia acnéica completa y adaptada a las necesidades concretas

Doble desmaquillado Japonés + OILY SK

TOTAL MAKEUP REMOVER + CLEANSING GEL + AQUA DEFENSE

Noche y día Según necesidad de piel



1 o 2 veces por semana



Potenciador de tratamiento



Específico Para granos localizados



Día



TRATAMIENTO PEELING LÍNEAS DE EXPRESIÓN

Protocolo peeling

1 PREPARAR LA PIEL: Higiene, doble desmaquillado, piel sana _____ 8-10 min.



1 Desmaquillado de ojos 2 min.

Colocar la mitad de un disco de algodón humedecido en agua en la base de las pestañas inferiores. A continuación impregnar un bastoncillo de algodón con **TOTAL MAKEUP REMOVER¹** y presionar desde la base a la punta de la pestaña. Seguidamente con otro bastoncillo impregnado de **CLEANSING GEL²**, deslizarlo por todo el párpado superior.

2 Desmaquillado de labios 2 min.

Impregnar un algodón con **TOTAL MAKEUP REMOVER¹** y deslizarlo en forma de ocho.

3 Desmaquillado del rostro 4 min.

Aplicar por todo el rostro con un suave masaje **TOTAL MAKEUP REMOVER¹**. Posteriormente, con las manos humedecidas en agua, emulsionar el óleo con un suave masaje trazando círculos con la yema de los dedos humedecidos. Limpiar con agua y toallas desechables y/o esponjas.

Aplicar **CLEANSING GEL²**, que contiene clorhexidina y ácido salicílico, con un suave masaje emulsionando con agua con la yema de los dedos. Limpiar con agua y toallas desechables y/o esponjas.

2 TRATAMIENTO PEELING QUERATOLÍTICO _____ 15-17 min.

1 Aplicar **CORRECTIVE PEEL³** 5-7 min.

Aplicar una segunda capa de **CORRECTIVE PEEL³** en rostro y cuello con un pincel y masajear para mejorar la penetración del producto. Dejar secar y, posteriormente, limpiar con agua.

2 Aplicar **LIGHTENING PEEL⁴** 4 min.

Aplicar una capa de **LIGHTENING PEEL⁴** por rostro y cuello con un pincel y masajear para favorecer la penetración del producto. Limpiar con agua.

3 Sellador 2 min.

Sin lavar, sellar con **INTENSIFIER SUPREME⁵** aplicando una capa que mantendremos 6-8 horas antes de retirar en domicilio.

Repetir aplicación de **INTENSIFIER SUPREME⁵** 2 noches consecutivas y reaplicar 3 noches consecutivas 1 semana tras el tratamiento.

4 Finalización 2 min.

Aplicar **BE SUN LIGHT FLUID⁶ SPF50+** antes de salir de la clínica. Be Sun ofrece alta foto-protección SPF50+ con *Polypodium leucotomos* y activo antipolución que te protege frente a la radiación UVA, UVB, IR y LUZ VISIBLE.



TRATAMIENTO DOMICILIARIO

Limpieza con doble desmaquillado japonés + tratamiento antiedad CV o VA según necesidad de cada piel

Tratamiento antioxidante CVITAL

TOTAL MAKEUP REMOVER + MAKEUP REMOVER GEL + AQUA TONIC



Noche



BIOLOGICAL TRIPLE ANTIOXIDANT



Día



BLAST C ANTIOXIDANT CREAM

Específico



CONTORNO DE OJOS

Tratamiento antiedad regenerador VITAL AGE

TOTAL MAKEUP REMOVER + MAKEUP REMOVER GEL + AQUA TONIC



Noche



SERUM 2



Día



WRINKLE ATTACK DAY

Específico



EYE WRINKLE ATTACK



TRATAMIENTO POST INJERTO CAPILAR

1 MbM¹



Ref. 610657
30 ml

Compuesto a base de *Hypericum perforatum L.* y *Olea europaea*, estimula la regeneración natural de la piel. Tanto la hiperforina como los principales elementos del aceite de oliva, tienen actividad regeneradora, antioxidante y protectora microbiana. Además, reducen la formación de radicales libres y estabilizan los lípidos de la piel responsables del efecto barrera.

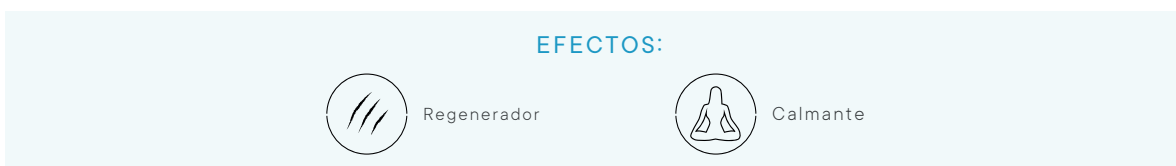


2 GEL DE HYPERICUM²



Ref. 610631
50 ml

Gel de uso tópico a base de extracto de *Hypericum perforatum L.* y glicerina con acción regeneradora, antioxidante e hidratante y calmante que mejora el confort de la piel.



PROTOCOLO:

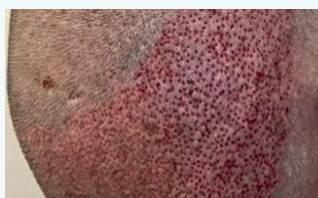
1 TRAS EL IMPLANTE _____ 7 días post-tratamiento

- El segundo día tras la intervención, aplicar MbM¹ en la zona donante tres veces al día sin tapar ni cubrir. Continuar este proceso durante 7 días.

2 SEMANA 2

- Tras 7 días aplicando el paso 1, utilizar GEL DE HYPERICUM² tres veces al día, sin tapar ni masajear hasta finalizar el periodo de postratamiento.

RESULTADOS



Día 1



Día 2



Día 3

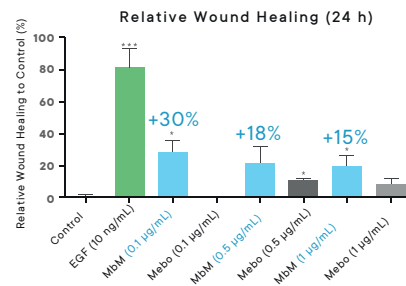


Día 4

MbM Estimula la regeneración natural de la piel



- MbM¹ muestra una capacidad regenerativa mayor que el producto de control en cultivos de queratinocitos³.
- El aceite MbM suaviza la piel y evita las lesiones por erosión⁴.
- El *Hypericum perforatum* aporta poder de reepitelización mejorando la regeneración tisular gracias a la proliferación de fibroblastos, colágeno y revascularización⁵.



³ Adela Serrano Gimeno, Jose Luis Mullor San José In vitro assessment of the wound healing capacity of MbM vs mebo in human keratinocytes Inf 514 18 04 Estudio realizado para su uso interno, no publicado en revista. ⁴ Inmaculada Lupiáñez Pérez et al Effectiveness of olive oil for the prevention of pressure ulcers caused in immobilized patients within the scope of primary health care study protocol for a randomized controlled trial Trials 2013 14 384. ⁵ Topical Hypericum perforatum Improves Tissue Regeneration in Full Thickness Excisional Wounds in Diabetic Rat Model Yadollah Damavandi S et al Evid Based Complement Alternat Med 2015.



RPR para el cabello



Trasplante capilar



TRATAMIENTO PROFESIONAL DE PREPARACIÓN Y REPARACIÓN DE LA PIEL PARA LA DEPILACIÓN LÁSER

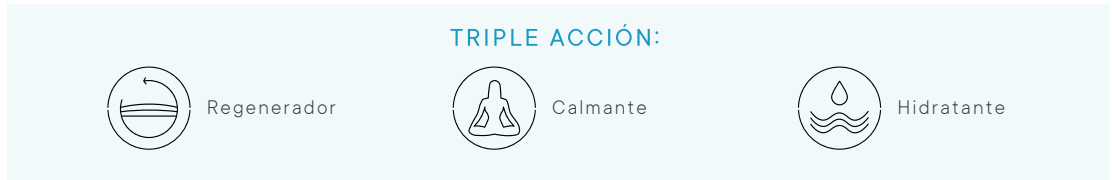
VÁLIDO PARA CUALQUIER TIPO DE LÁSER



Ref. 640554 250 ml
Ref. 640553 50 ml

1 DEPIL COMFORT¹

Gel regenerador, calmante e hidratante indicado para cualquier tipo de depilación láser. Compuesto a base de extracto de *Hypericum perforatum*, que tiene efectos regenerantes, y Glicerina, que retrasa la pérdida de agua de la piel e hidrata en profundidad.



Ref. 640304 200 ml

2 LIGHT SKIN²

Gel exfoliante y revitalizador a base de perlas de jojoba y proteínas de soja. Renueva la superficie de la piel y permite dejarla lista para la aplicación de otros tratamientos.



PROTOCOLO*:

- 1 PREPARACIÓN DE LA PIEL** _____ 7 días antes del tratamiento
 - Aplicar **DEPIL COMFORT¹** diariamente, durante los 7 días previos al tratamiento de depilación para mantener la piel hidratada y protegida. Aplicar tras la ducha con la piel seca.
 - Tres días antes del tratamiento, exfoliar diariamente con **LIGHT SKIN²**. Aplicar como gel de baño con la piel mojada con un masaje circular de varios minutos. Posteriormente, continuar con la aplicación de **DEPIL COMFORT¹**.
 - El día previo al tratamiento realizar un buen rasurado de la zona a tratar.
- 2 TRATAMIENTO EN LA CLÍNICA**
 - Al finalizar la depilación, aplicar **DEPIL COMFORT¹** para calmar y desinflamar la piel.
- 3 REGENERACIÓN DE LA PIEL** _____ 7 días post-tratamiento
 - Durante la semana posterior al tratamiento, aplicar diariamente **DEPIL COMFORT¹** sobre la piel seca tras la ducha para hidratar, calmar y regenerar la piel.
- 4 EXFOLIACIÓN**
 - 7 días después del tratamiento, exfoliar con **LIGHT SKIN²**, repitiendo el proceso cada 7 días hasta finalizar el producto.

* Repetir este protocolo cada vez que vayamos a realizar el tratamiento depilatorio.

Consejo comercial:

Recomendamos incluir este protocolo dentro del paquete de contratación del tratamiento de depilación láser y no de forma opcional en la consulta. Este protocolo tiene como objetivo mejorar los resultados y la satisfacción del cliente, ya que ayudamos a la preparación previa de la piel y posteriormente ayudamos en su correcta recuperación. Además, conseguimos optimizar la rentabilidad del tratamiento.

RESULTADOS



Regenerador



Calmante



Hidratante



Revitalizador



IPL



Diodo



Alejandrita



PROTOCOLO DE PREPARACIÓN GENERAL DE LA PIEL

Protocolos corporales de cabina

1 ACONDICIONAMIENTO DE LA ZONA DE TRATAMIENTO _____ 2 min.



Acomodar al paciente y humedecer ligeramente la zona a tratar con **AQUA TONIC**¹.

2 EXFOLIACIÓN _____ 10 min.



Aplicar 2 gramos de **CRYSTAL SUGAR**² en la zona a tratar y mediante un masaje circular en dirección ascendente. Repetir la aplicación hasta trabajar toda la zona a preparar.

3 LIMPIEZA Y PREPARACIÓN PARA EL TRATAMIENTO _____ 3 min.



A continuación, humedecer con **AQUA TONIC**¹ toda la zona trabajada para disolver las partículas de **CRYSTAL SUGAR**² mediante un suave masaje en la zona. A continuación, limpiar los posibles restos con una toalla humedecida.

→ Repetir el proceso en todas las zonas a tratar ←

¿POR QUÉ LA EXFOLIACIÓN CORPORAL CON CRYSTAL SUGAR?



CRYSTAL SUGAR es un exfoliante físico corporal que permite preparar las zonas a tratar en los diferentes tratamientos de cabina. Las características de CRYSTAL SUGAR permiten a la profesional una exfoliación ágil y rápida en la **camilla**. Al no necesitar de ducha para realizar la exfoliación, se evita a la paciente las molestias de ducharse en la clínica. Incrementa notablemente la efectividad y la sensación de servicio en los tratamientos a la vez que los hace más rentables al disminuir tiempos e infraestructura.

Exfoliante basado en el
Azúcar de Caña.
Renueva y nutre la piel
dándole un tacto sedoso.

Activos principales



**Azúcar Moreno
de Caña**



OmegaFresh



Glicoles

Sucrose; Glycerin; Propylene Glycol; Peg-8 Beeswax; Sodium Chloride; Propylene Glycol Dipelargonate; Caprylic/Capric Triglyceride Peg-4 Esters; Dimethicone; Octyldodecyl Myristate; Cyclopentasiloxane; Ethoxydiglycol ; Glyceryl Dibehenate Tribehenin; Polyacrylamide; Aqua; Glyceryl Stearate; Cetyl Alcohol; Phenoxyethanol; C13-14 Isoparaffin; Glyceryl Behenate; Peg-75 Stearate; Steareth-20; Ceteth-20; Parfum; Laureth-7; Methylparaben; Propylparaben; Ethylparaben; Mentha Arvensis Leaf Oil; Citrus Limon Fruit Extract; Cupressus Sempervirens Oil; Lavandula Hybrida Oil; Limonene; Linalool; Cistus Ladaniferus Oil; Citral

PROTOCOLO GENERAL DE MASAJE

Protocolos corporales de cabina

1 PROTOCOLO DE PREPARACIÓN GENERAL DE LA PIEL _____ 15 min.



- 1 Acomodar al paciente y humedecer ligeramente la zona a tratar con **AQUA DEFENSE**¹.
- 2 Aplicar 2 gramos de **CRYSTAL SUGAR**² en la zona a tratar y mediante un masaje circular en dirección ascendente. Repetir la aplicación hasta trabajar toda la zona a preparar.
- 3 A continuación, humedecer con **AQUA DEFENSE**¹ toda la zona trabajada para disolver las partículas de **CRYSTAL SUGAR**² mediante un suave masaje en la zona. A continuación, limpiar los posibles restos con una toalla humedecida.

2 ACTIVACIÓN _____ 10 min.



Aplicar **SEA MASSAGE**³ con la piel limpia, realizando el masaje con la técnica adecuada seleccionada por el profesional (fisioterapia, maderoterapia, drenaje linfático...) según las necesidades de cada paciente.



LAS PROPIEDADES DE SEA MASSAGE PERMITEN:

- Una absorción lenta lo que facilita el masaje duradero sin necesidad de aplicar más producto.
- Cuidan la mano del profesional durante el masaje
- Su absorción es completa sin dejar ningún tipo de resto en la piel tras finalizar la aplicación. No formando las molestas bolitas de residuo.
- Es apta para todo tipo de pieles.

Crema de masaje con propiedades anticelulíticas y reafirmantes.



Aceite de Jojoba

Está compuesto por ceramidas que facilitan la hidratación a través de la formación de una barrera protectora para mantener las células unidas y fuertes. Tiene propiedades antioxidantes que ayudan a prevenir las arrugas y contiene vitamina E y Ácido Linoleico que regeneran las células de la piel.



Aceite de almendras dulces

Rica en antioxidantes, vitamina E y nutrientes esenciales, tiene acción hidratante y ayuda a reducir las arrugas. Entre sus propiedades, destacamos también su alto poder regenerativo, antienvjecimiento y tratamiento de cualquier problema dermatológico.



Algae Fucus*

Promueve la retención de colágeno, disminuye el grosor de la piel, aumenta su elasticidad y estimula la microcirculación. Nutre la piel frente a la sequedad y la retención de líquidos. También tiene propiedades anti-celulíticas y descongestivas.



Algae Laminaria*

Ayuda a rejuvenecer las células dérmicas, manteniendo la capacidad de dividir fibroblastos y la síntesis de colágeno. Tiene una acción lipolítica muy elevada. Fundamentalmente, su mecanismo de acción consiste en estimular la hidrólisis de los triglicéridos, generando ácidos grasos y glicerol. Mejora la firmeza y elasticidad de la piel.



OmegaFresh

Complejo de aceites esenciales 100% puros y naturales. Está formado por aceites esenciales (limón, ciprés, lavanda, menta y cisto) que poseen propiedades descongestionantes y calmantes. Aporta un efecto calmante, tonificante, relajante, cicatrizante y reafirmante.

*Activos no recomendados en pacientes con hipertiroidismo.



TRATAMIENTO CORPORAL DESPIGMENTANTE

Protocolos corporales de cabina

1 PROTOCOLO DE PREPARACIÓN GENERAL DE LA PIEL _____ 15 min.



- 1 Acomodar al paciente y humedecer ligeramente la zona a tratar con **AQUA DEFENSE**¹.
- 2 Aplicar 2 gramos de **CRYSTAL SUGAR**² en la zona a tratar y mediante un masaje circular en dirección ascendente. Repetir la aplicación hasta trabajar toda la zona a preparar.
- 3 A continuación, humedecer con **AQUA DEFENSE**¹ toda la zona trabajada para disolver las partículas de **CRYSTAL SUGAR**² mediante un suave masaje en la zona. A continuación, limpiar los posibles restos con una toalla humedecida.

2 ACTIVACIÓN _____ 10 min.



Tratar directamente la mancha con **LIGHTENING PEEL**³. Para facilitar la penetración y a criterio del profesional se puede utilizar Dermapen. Zonas mas habituales: manos escote, axilas, rodillas, codos y área genital. Limpiar con agua.
(Este paso se puede sustituir por un tratamiento laser).

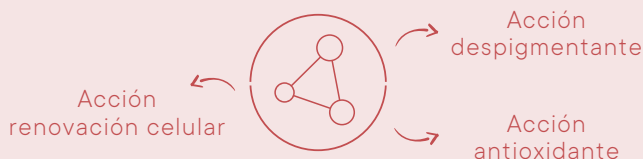
3 TRATAMIENTO DESPIGMENTANTE GENERAL _____ 10 min.



Masajear la mancha y el resto de la zona a tratar con **WHITENING MILK**⁴.

TRÍADA DE KLIGMAN

Combinación de activos, realmente efectiva contra las pigmentaciones en la piel. Su triple efecto blanqueante, interviene en la cascada de factores de la hiperpigmentación, aclarando y homogenizando las pieles con manchas. Inhibe la acción de la tirosinasa, reduciendo la cantidad de melanina que esta produce y por tanto, reduciendo la aparición de nuevas pigmentaciones. Tiene acción antioxidante, por lo que la piel no reacciona al medicamento aplicado y tampoco cicatriza dando lugar a nuevas manchas. Y, por último, cuenta con efecto queratolítico que activa la regeneración celular, contribuyendo al desprendimiento de las células pigmentadas.



4 FINALIZACIÓN _____ 3 min.



La niaciamida o vitamina B3 tiene una acción despigmentante completaría al resto de tratamiento al inhibir la transferencia del melanosoma desde los melanocitos a los queratinocitos.

TRATAMIENTO DOMICILIARIO (3 min)

Recomendar continuación del tratamiento domiciliario Whitening Milk y Niaciderm



TRATAMIENTO CORPORAL PARA PIELS GRASAS Y/O CONTENDENCIA ACNEICA

Protocolos corporales de cabina

1 PROTOCOLO DE PREPARACIÓN GENERAL DE LA PIEL _____ 15 min.



- 1 Acomodar al paciente y humedecer ligeramente la zona a tratar con **AQUA TONIC**¹.
- 2 Aplicar 2 gramos de **CRYSTAL SUGAR**² en la zona a tratar y mediante un masaje circular en dirección ascendente. Repetir la aplicación hasta trabajar toda la zona a preparar.
- 3 A continuación, humedecer con **AQUA TONIC**¹ toda la zona trabajada para disolver las partículas de **CRYSTAL SUGAR**² mediante un suave masaje en la zona. A continuación, limpiar los posibles restos con una toalla humedecida.

2 RENOVAR LA PIEL: elegir una opción bajo criterio profesional _____ 15 min.

Exfoliación química



Aplicar con la ayuda de un pincel en rostro, cuello y escote. Dejar 7 minutos y masajear con una gasa estéril durante 4-5 minutos. Limpiar con esponjas suaves humedecidas con agua fría.



Aplicar una capa de **PURIFYING PEEL**⁴. Dejar actuar 15 minutos y limpiar con agua.

Se puede sustituir por láser de luz pulsada.

Ácido láctico	5%
Ácido azelaico	3%
Ácido málico	3%
Ácido salicílico	2%
Retinol	0,2%
pH: 3,5	

APARATOLOGÍA

Realizar tratamiento con la aparatología más adecuada a las necesidades del paciente.

3 EXTRACCIÓN DE COMEDONES _____ 2-3 min.

En el caso de ser necesario, para la extracción de comedones, retirar **RENEWAL THERAPY**³ con agua y toalla caliente.

4 LIMPIAR Y EQUILIBRAR pH para el aporte y activación _____ 2 min.

- 1 Realizar una emulsión con **CLEANSING GEL**⁵, que contiene clorhexidina y ácido salicílico, y + **LOTION**⁶ en un bol y aplicar en las zonas tratadas con el exfoliante trazando círculos con la yema de los dedos. A continuación, limpiar con la técnica habitual.



5 APOORTE Y ACTIVACIÓN _____ 22 min.

1 Aporte y activación 2 min.

Aplicar **BALANCING CREAM**⁷ mediante un ligero masaje en rostro, cuello y escote hasta su completa absorción.



2 Oclusión-penetración 20 min.

Con la ayuda de un pincel o espátula de plástico, aplicar la mascarilla **PURIFYING MASK**⁸. Dejar actuar 20 minutos y limpiar con esponjas y agua.



Láser luz pulsada
(para sustituir exfoliación)



TRATAMIENTO CORPORAL ANTICELULÍTICO

Protocolos corporales de cabina

1 PROTOCOLO DE PREPARACIÓN GENERAL DE LA PIEL _____ 15 min.



- 1 Acomodar al paciente y humedecer ligeramente la zona a tratar con **AQUA DEFENSE**¹.
- 2 Aplicar 2 gramos de **CRYSTAL SUGAR**² en la zona a tratar y mediante un masaje circular en dirección ascendente. Repetir la aplicación hasta trabajar toda la zona a preparar.
- 3 A continuación, humedecer con **AQUA DEFENSE**¹ toda la zona trabajada para disolver las partículas de **CRYSTAL SUGAR**² mediante un suave masaje en la zona. A continuación, limpiar los posibles restos con una toalla humedecida.

2 ACTIVACIÓN _____ 10 min.



Aplicar **CELLU-ATTACK**³ abundantemente sobre la zona a tratar previamente exfoliada. Mediante círculos o maniobras de amasamiento en sentido ascendente. A criterio de la profesional se podría ocluir la zona durante 20 minutos con Film o sabana osmótica.

4 FINALIZACIÓN _____ 10 min.



Aplicar **SEA MASSAGE**³ con la piel limpia, realizando el masaje con la técnica adecuada seleccionada por el profesional (fisioterapia, maderoterapia, drenaje linfático...) según las necesidades de cada paciente.

*Activos de SEA MASSAGE no recomendados en pacientes con hipertiroidismo.

PROTOCOLO DRENANTE INDICACIONES PARA MADEROTERAPIA Y FISIOTERAPIA

PROTOCOLO GENERAL HIDRATACIÓN Y NUTRICIÓN CORPORAL

Protocolos corporales de cabina

1 PROTOCOLO DE PREPARACIÓN GENERAL DE LA PIEL _____ 15 min.



- 1 Acomodar al paciente y humedecer ligeramente la zona a tratar con **AQUA DEFENSE**¹.
- 2 Aplicar 2 gramos de **CRYSTAL SUGAR**² en la zona a tratar y mediante un masaje circular en dirección ascendente. Repetir la aplicación hasta trabajar toda la zona a preparar.
- 3 A continuación, humedecer con **AQUA DEFENSE**¹ toda la zona trabajada para disolver las partículas de **CRYSTAL SUGAR**² mediante un suave masaje en la zona. A continuación, limpiar los posibles restos con una toalla humedecida.

2 ACTIVACIÓN _____ 10 min.



Aplicar **PURE SILK**³ abundantemente sobre la zona a tratar previamente exfoliada. Mediante círculos o maniobras de amasamiento en sentido ascendente.



Aceite de Jojoba

Está compuesto por ceramidas que facilitan la hidratación a través de la formación de una barrera protectora para mantener las células unidas y fuertes. Tiene propiedades antioxidantes que ayudan a prevenir las arrugas y contiene vitamina E y Ácido Linoleico que regeneran las células de la piel.



Escualeno

Se trata de un ingrediente muy afín a la piel, ya que es uno de los principales componentes del sebo de la piel humana, y por tanto de la capa hidrolipídica. Tiene un alto poder hidratante sin ser oclusivo lo que le permite aportar permeabilidad a la piel facilitando así la absorción de otros activos. Además, mejora la elasticidad cutánea y cuenta con acción re-epitalizante, purificante y calmante.



Proteínas de la soja

Se trata de un activo compuesto por una combinación de péptidos, aminoácidos y sales minerales, que aportan nutrientes y activan la renovación celular. Tiene un efecto regulador de la hidratación de la piel, evitando la pérdida de agua trans-dérmica. También actúa como antioxidante, y estimula la producción de colágeno de la piel.

3 FINALIZACIÓN _____ 3 min.



La niacinamida mejora la función barrera de la piel al estimular la producción de ceramidas y ayuda en la producción de energía celular (en forma de ATP) que es necesaria para llevar a cabo procesos celulares y asegurar el correcto funcionamiento del cuerpo. Lo cual previene el envejecimiento.

TRATAMIENTO RÁPIDO PARA ACCIONES PROMOCIONALES

1 LIMPIEZA: Doble desmaquillado japonés _____ 8-10 min.



- 1 Desmaquillado de rostro, ojos y labios con **TOTAL MAKEUP REMOVER**¹ (Óleo Desmaquillante ojos y labios). Poner una pequeña cantidad de **TOTAL MAKEUP REMOVER**¹ en un disco de algodón humedecido en **AQUA TONIC**³ (Tónico Hidrocalmante y Descongestivo) y con delicadeza colocarlo en los ojos. A continuación, aplicar una pequeña cantidad de **TOTAL MAKEUP REMOVER**¹ en rostro, cuello y escote, y emulsionar con los dedos previamente humedecidos en agua tibia, realizando un suave masaje. Limpiar con agua.
- 2 Realizar un segundo Desmaquillado con **MAKEUP REMOVER GEL**² emulsionándolo con **AQUA TONIC**³ hasta conseguir una ligera espuma. Aplicarlo en rostro, cuello y escote realizando un ligero masaje. Limpiar con agua.
- 3 Terminar el proceso mediante la tonificación de la piel, pulverizando con **AQUA TONIC**³ en rostro, cuello y escote.

2 RENOVAR LA PIEL: Elegir una opción bajo criterio profesional _____ 6-15 min.

Exfoliación física



Aplicar **EXFOLIATING SCRUB**⁴ en rostro, cuello y escote. Masajear con suaves movimientos circulares. Limpiar con la práctica habitual y secar la piel.

Exfoliación química



Aplicar con la ayuda de un pincel en rostro, cuello y escote. Dejar 7 minutos y masajear con una gasa estéril durante 4-5 minutos. Limpiar con esponjas suaves humedecidas con agua fría.



Aplicar una capa de **CORRECTIVE PEEL**, **LIGHTENING PEEL** o **PURIFYING PEEL**. Dejar actuar 15 minutos y limpiar con agua.

3 TRATAMIENTO _____ 6-15 min.

EX	OPCIÓN GLOBAL	1 GLYCOLIC SERUM	2 ADVANCED REPAIR CREAM	3 LIGHT FLUID SPF 50+
CV	OPCIÓN ANTIOXIDANTE	1 BIOLOGICAL TRIPLE ANTIOXIDANT	2 CONTORNO DE OJOS	3 LIGHT FLUID SPF 50+
VA	OPCIÓN ANTIEDAD	1 SERUM 2	2 EYE WRINKLE ATTACK	3 LIGHT FLUID SPF 50+
LT	OPCIÓN REAFIRMANTE	1 SUBLIME LIFT NIGHT	2 INTENSIVE LIFT CONTOUR	3 LIGHT FLUID SPF 50+
SD	OPCIÓN HIDRATANTE	1 SOFT-THERAPY	2 SOFT REPAIR	3 LIGHT FLUID SPF 50+
SK	OPCIÓN EQUILIBRANTE	1 PURIFYING MASK	2 BALANCING CREAM	3 LIGHT FLUID SPF 50+

Recuerda que cuentas con nosotros si vas a realizar algún evento o acción comercial en tu clínica. Ponte en contacto con tu comercial y ¡cuéntanos tu idea!



ATACHE

DERMATOLOGICAL CARE

ATACHE

Especialidades Farmacéuticas Centrum, S.A.

C/ Sagitario, 14. 03006 Alicante. MADE IN SPAIN.

Tel: +34 965 286 700 Fax +34 965 286 434

atache@atache.com



www.atache.com

[f atache.es](https://www.facebook.com/atache.es)

[@atache_es](https://www.instagram.com/atache_es)

[@atache_academy](https://www.instagram.com/atache_academy)