

EXPLORA VILCHES

UN TESORO ENTRE OLIVOS

Ruta de La Zarzuela

Índice

1. Descripción de la Ruta

2. Descripción del Entorno

2.1. Biodiversidad de la Dehesa

2.2. Vías pecuarias

2.3. Trashumancia



Descripción de la Ruta

Comenzamos el recorrido al inicio de la vía pecuaria denominada “Cañada Real”, conocida comúnmente en Vilches como “el cordón”. Las vías pecuarias son rutas o itinerarios por donde discurre o ha venido discuriendo tradicionalmente el tránsito ganadero, estos caminos y pasos tienen su origen en el traslado del ganado a los pastos invernales en noviembre y a los estivales en mayo. La tradición de trashumar a pie a grandes distancias se ha ido perdiendo con el paso del tiempo, sin embargo, en Vilches aún existen familias que continúan con esta tradición, llevando su ganado en verano hasta la provincia de Teruel.

Nada más comenzar la ruta por la Cañada Real, podemos observar numerosas granjas porcinas a ambos lados de la vía, sin embargo, la mayoría de estas granjas están cerradas o abandonadas y rodeadas de olivares. Además, al filo del camino existen cortijos o pequeñas casas de campo para guardar animales y aperos agrícolas. Una vez que hayamos avanzado por esta vía podemos encontrar a la izquierda del camino la Estación Depuradora de Aguas Residuales (EDAR), inaugurada en el año 2023.



Dejando atrás la EDAR, a la altura del Km 2,5 el típico paisaje de olivar cambia a unas dehesas de quercíneas, donde predomina la encina (*Quercus ilex*). La dehesa es uno de los ecosistemas más importantes de Andalucía por la notable importancia de sus valores económicos y ambientales. Se trata de una explotación, constituida en su mayor parte, por una superficie ocupada por un estrato arbolado que permite el crecimiento de pastos (dehesa). Es sometida a un sistema de uso y gestión de la tierra basado principalmente en la ganadería extensiva que aprovecha los pastos, frutos y ramones, así como otros usos forestales, cinegéticos o agrícolas. Así pues, la dehesa no es un sistema natural que se mantenga por sí mismo, sino un sistema productivo, de origen antrópico, que se maneja y explota.

Aproximadamente en el km 5 del sendero, encontramos una bifurcación en el camino. Para continuar nuestra ruta deberemos tomar la senda que surge a la izquierda. La zona por la que transcurre este camino discurre, al igual que el anterior, entre dehesas de titularidad privada hasta llegar a la Zarzuela, punto en el que finaliza la ruta.

La Zarzuela es un área recreativa medioambiental que forma parte del municipio de Vilches, en pleno corazón de Sierra Morena Oriental. Es una zona compuesta de 20 hectáreas, cuya vegetación está compuesta principalmente por encinas, lentiscos, alcornoques, quejigos, retamas, negras y jaguarzos.

De este paraje destaca un manantial de agua que se empleaba para suministrar agua corriente al pueblo de Vilches, aunque actualmente no está garantizada la potabilidad del agua. También, hay merenderos de madera y barbacoas.

Aquí pueden observarse diferentes especies de rapaces diurnas, como águilas (imperial, real, culebrera europea, calzada...) buitres, milanos, aguiluchos o cernícalos. Y rapaces nocturnas como el búho real, la lechuza o el autillo.





Descripción del entorno

Nos encontramos en una zona formada por dehesas, pero **¿qué es una dehesa?**

La dehesa es un bosque mediterráneo transformado por el hombre. Se trata de un tipo de ecosistema artificial único en el mundo en el cual, gracias a un aprovechamiento sostenible, se obtiene un lugar de gran biodiversidad. Aquí se combina el aprovechamiento ganadero, agrícola, forestal y cinegético.

Para generar un espacio óptimo para la ganadería extensiva, se elimina parte de la masa arbórea dejando paso a pastos de buena calidad. Históricamente estos aclareos del bosque mediterráneo se realizaban con fuegos “controlados” por el hombre.

En nuestras dehesas predomina la presencia de encina (*Quercus ilex*), entre otras especies del género *Quercus* (encinas, alcornoques, robles y quejigos), productoras de bellotas de las que se alimenta el ganado y la fauna silvestre.

Este tipo de ecosistema es único en el mundo, el cual se da en el suroeste de la península ibérica, principalmente en Extremadura, Andalucía, Castilla y León, Castilla la Mancha y Madrid.

En las dehesas manejadas se consigue que los árboles persistan unos 250 años. Las encinas se podan y protegen para que produzcan bellotas. En las zonas con alcornoques cada 9 o 12 años, según la productividad de estos, se recolecta el corcho. Generalmente, cada 7 a 10 años, el sotobosque se limpia para evitar que los arbustos, sobre todo de la familia de las jaras (*Cistaceae*), se apoderen de la dehesa.

Que los árboles estén espaciados entre sí no es una mera casualidad, esto permite maximizar la productividad al equilibrar la entrada de luz para los pastos, el uso de agua en el suelo y el acceso del ganado a las bellotas.

En cuanto al ámbito socioeconómico, el sistema adhesado tiene una gran importancia al reducir el flujo migratorio de las poblaciones rurales hacia las ciudades. Si los habitantes de los pueblos cercanos a las dehesas pueden vivir de ellas, no tendrán la necesidad de buscar trabajo fuera.



BIODIVERSIDAD DE LA DEHESA

Como ya hemos mencionado, en nuestras dehesas predomina la presencia de encina entre otras especies del género *Quercus*.

Además, en esta zona son representativas del matorral las especies de jara, retama, tomillo y romero, los cuales son escasos y temporales.

La fauna principal que compone las dehesas, procedentes del ganado extensivo son las especies de ovino, caprino y bovino.

Esta fauna “doméstica” convive con otras especies de fauna salvaje, mamíferos como él (zorro, conejo, liebre, ciervo, jabalí, etc.) y aves como buitres, águilas, rabilargos, abubillas, etc. No podemos olvidarnos de las especies en peligro de extinción que habitan nuestras dehesas como el lince o el águila imperial.

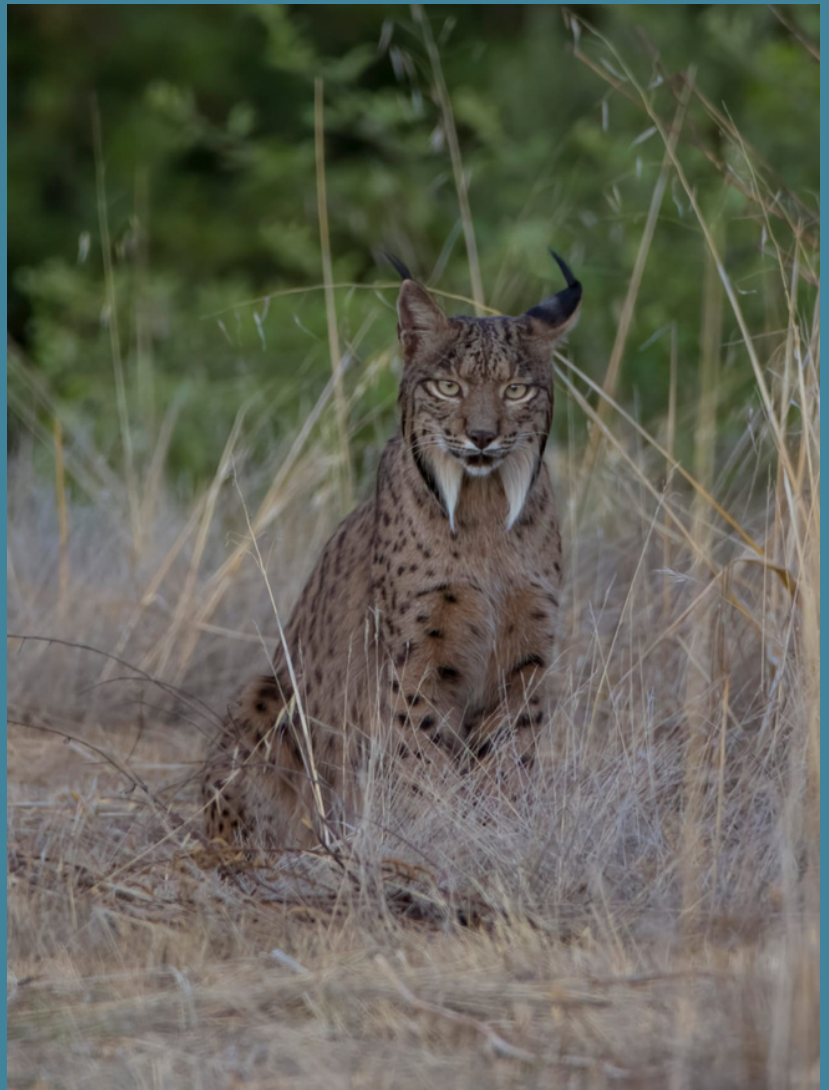


Imagen cedida por Jose Miguel Torres Calles





¿Quieres saber más sobre la flora que nos rodea?

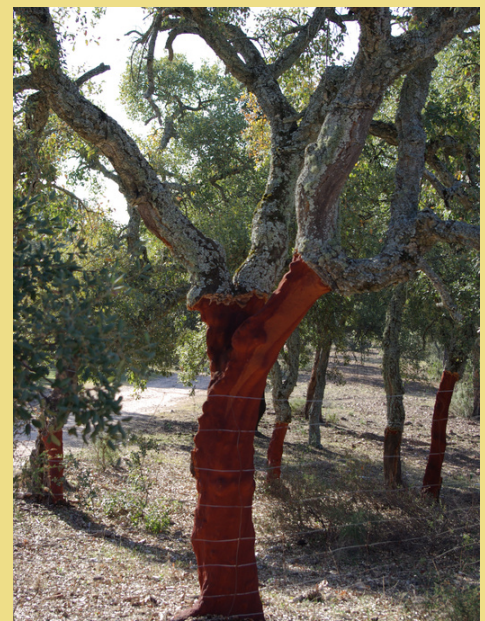
La **encina** (*Quercus ilex*) es un árbol de hoja perenne autóctono de la región mediterránea, condicionado por las características pluviométricas o por el terreno en el que se encuentre. De joven suele formar arbustos y, a veces, se queda en ese estado por las condiciones climáticas o edáficas del lugar.



El reverso de las hojas presenta una borra grisácea que permite diferenciar fácilmente entre las encinas jóvenes y las coscojas, estas últimas carecen de ese vello y muestran un verde brillante en el dorso de las hojas. Estas hojas evitan la excesiva transpiración de la planta, lo que le permite vivir en lugares secos y con gran exposición al sol.

Se cultivan y manejan principalmente por sus frutos, las bellotas. Estas maduran de octubre a noviembre y algunos años incluso en diciembre, por lo que su caída puede retrasarse hasta enero.

El **alcornoque** (*Quercus suber*) es un árbol de media altura, con hoja perenne, cuyo origen se encuentra en el norte de África y Europa. Se encuentra muy extendido antrópicamente por la explotación de su corteza de la que se obtiene el corcho. La calidad del corcho es proporcional a los años que tarda en producirse. La recolección del corcho no daña al árbol, es un recurso renovable ya que se vuelve a producir una nueva capa.





La **Jara pringosa** (*Cistus ladanifer*) arbusto perennifolio, de hasta unos 2'5 m de altura, con hojas muy pringosas, debido a una sustancia resinosa que despide un olor agradable (ládano) con flores blancas. La mayoría de las especies se desarrollan exclusivamente en suelos derivados de rocas ácidas, tales como granitos, cuarcitas o pizarras. La madera del *Cistus ladanifer*, debido a su gran dureza, se emplea en la fabricación de herramientas pequeñas o piezas que enfrenten un alto nivel de rozamiento. Actualmente, el ládano se utiliza principalmente en perfumería, pero en tiempos pasados se le atribuían propiedades medicinales, ya que se consideraba un analgésico eficaz y un calmante nervioso.



La **Jara Rizada** (*Cistus crispus*) es una pequeña planta de 40 a 50 cm de altura. Las flores de color púrpura o rosa. Se ubica en matorrales y claros de alcornoques, encinares o pinares, jarales y brezales. Puede aparecer sobre suelos rojos pedregosos, o arcillosos desde el nivel del mar hasta unos 900 m de altitud.

Su principal uso es como planta melífera, ya que son muy atractivas para los insectos polinizadores, por el abundante polen que producen. Por ello una planta ideal para incorporar a nuestro huerto o bosque de alimentos.



La **jara blanca** (*Cistus albidus*) es un pequeño arbusto de hasta 1,5m con flores llamativas de color rosa púrpura que florecen de febrero a junio. Sus ramas y hojas tienen tacto afieltrado de color blanco - grisáceo. Es frecuente en toda la Península y aunque prefiere suelos calcáreos, soporta todo tipo de suelo. Es una planta que resiste bien el fuego.

Suele hibridarse con otras especies de jaras.

Tiene una gran importancia como planta melífera además de un gran valor ornamental en jardinería.



Jara negra (*Cistus monspeliensis*) es un arbusto verde, muy viscoso y con un fuerte olor balsámico, que puede medir hasta 1,5 m de altura. Las hojas son pegajosas y las flores de color blanco que florecen en primavera.

Normalmente se encuentra en matorrales dentro de encinares, alcornoques, quejigares y pinares en las zonas soleadas y cálidas de las laderas. Puede prosperar incluso en suelos arenosos. Prefiere un clima cálido y no tolera las heladas. En las Islas Canarias, se emplea para ahumar queso, otorgándole un sabor distintivo y protegiéndolo de la degradación.



El enebro (*Juniperus oxycedrus*) el enebro prospera en terrenos secos y pedregosos, a menudo asociado con encinas como especie acompañante... Se utiliza en reforestaciones de zonas poco lluviosas. El fruto es una baya cuyo sabor es amargo, por lo que no se come al natural, pero se usa como especia en cocina. Es el principal aromatizante de la ginebra.

También es utilizada como planta medicinal para tratar varios problemas de salud, como afecciones del estómago y de la piel, inflamación e infecciones urinarias, debido a que los frutos contienen aceites como el cineol y el mirceno. Sin embargo, puede causar efectos secundarios, cuando es consumida de forma excesiva, incluyendo problemas renales, gastrointestinales, aumento de contracciones uterinas, aborto e irritación de la vejiga.



La retama (*Retama sphaerocarpa*) puede llegar a unos 3 metros de altura. En algunos terrenos las retamas alcanzan altas densidades formando retamares. Son plantas de crecimiento rápido, colonizadoras de medios abandonados, prefiriendo zonas soleadas.

Se trata de un endemismo íbero-norteafricano, en España ampliamente repartido por toda la zona mediterránea.

Su madera es un muy buen combustible, antiguamente se empleaba la leña de esta especie para abastecer a los hornos de pan, para lo que incluso se cultivaba.



Además, tanto en la corteza como en las ramas, contiene un alcaloide denominado retamina. Sus principales virtudes son la diurética, laxante y cardiotónica, se utilizaba en infusión.



Torvisco (*Daphne gnidium*) es un arbusto con muchas hojas con forma de punta de espada. Es considerado venenoso produciendo irritación, tras un contacto prolongado produce ampollas en la piel.

Se distribuye por la región mediterránea, donde crece en matorrales, pinares y terrenos no cultivados. Es un arbusto con propiedades sorprendentes. Su corteza es flexible y resistente para hacer cuerdas.

También es conocido su valor como insecticida para proteger a las gallinas del piojillo. Esta especie ha sido empleada como medio de pesca en lagunas y arroyos, su resina tóxica ataca al oxígeno del agua, se envenenaba a los peces que, después de dos o tres horas, solo había que recoger.

Majuelo (*Crataegus monogyma*) es un árbol de hoja caduca, de cuatro a seis metros, con ramas espinosas, flores blancas y olorosas, y fruto comestible de piel tierna y rojiza con una pulpa dulce. Pueden ser arbustos o pequeños árboles.

Por lo que se refiere a su uso medicinal, se usa en infusión para tratar varios problemas de corazón y circulatorios. Como alimento, las hojas jóvenes son buenas en ensaladas; y la fruta al ser comestible, sirve para hacer mermeladas, vino, y agregar sabor al brandy.



Piruétano (*Pyrus bourgaeana*) Árbol silvestre caducifolio de tamaño medio, conocido como piruétano o peral silvestre. Este árbol es típico del bosque mediterráneo, habitualmente situado cerca del transcurso del agua y rodeado por encinas. Su época de floración es a principios de primavera y sus frutos maduran en verano. Tiene preferencia por los suelos silíceos, frescos y con humedad.

Sus peras son muy duras y ácidas, aún así en algunos lugares se han preparado compotas y mermeladas cociéndolas con vino. El fruto de este árbol es consumido por mamíferos que habitan por las zonas. Es utilizado principalmente como soporte para injertar otros árboles frutales. También su madera es utilizada en ebanistería.





La zarza común o zarzamora (*Rubus ulmifolius*) es un arbusto trepador, con tallos cubiertos de espinas que alcanzan varios metros. Las flores son de color rosa o blanco y sus frutos son carnosos de color negruzcos en su madurez.

Esta especie tiene una distribución muy amplia. Es un arbusto muy abundante siendo frecuente en zonas degradadas del monte, caminos, senderos, tierras abandonadas y barrancos.

La zarza común se utilizaba en medicina popular por sus diversas propiedades. La infusión de sus yemas terminales se ha usado para tratar cólicos e irritaciones, también se utiliza los frutos como antifaringíticos o para hacer gárgaras y así curar algunas infecciones de garganta. Masticar sus hojas fortalece las encías.

Los frutos se comen en crudo cuando están maduros y también se utilizan para hacer mermeladas, jaleas y postres. Además, con ellos se pueden elaborar bebidas alcohólicas y no alcohólicas.



El cantueso (*Lavandula stoechas*) puede llegar a alcanzar un metro de altura.

Está formada por muchas ramas que crecen muy erguidas y totalmente recubiertas de hojas. Por lo general se encuentra con mayor frecuencia en las áreas del sur.

Tradicionalmente se utiliza como antiséptico para limpiar llagas y heridas. Antiguamente, se utilizaba para aliviar enfermedades del pecho y problemas de nervios. También se ha empleado para sanar problemas de estómago, facilitando la digestión. Además, ha sido calificada como planta olorosa que puede utilizarse por su aroma.

El junco agrupado o junco de churrero (*Scirpus holoschoenus*) es una planta vivaz con el tallo desprovisto de hojas. El fruto es una cápsula de color pardo. Florece entre la primavera y el verano.

Es una especie cosmopolita que crece en zonas húmedas y lugares donde el agua estuvo presente de forma habitual.

Es una planta muy resistente y tiene la capacidad de depurar aguas residuales, por lo que se utiliza en restauraciones ambientales de humedales, lagunas y márgenes de ríos y arroyos.

Tradicionalmente tenía un papel importante en la elaboración de cestas y el transporte de algunos alimentos. Se le conoce como junco churrero porque se utilizaba y aún se hace en algunos lugares, para transportar o enlazar los churros.



VÍAS PECUARIAS

A pocos kilómetros de la Zarzuela, llegamos a la Vía Pecuaría perteneciente a la Cañada Real Conquense, llamada coloquialmente por los vilcheños como “El cordón”.

¿Qué es una vía pecuaría?

Es una red de caminos y pasos formando una inmensa red territorial que conecta Andalucía, tanto internamente como con el resto de la Península. Tienen su origen en el traslado del ganado a los pastos invernales en noviembre y a los estivales en mayo (trashumancia).

En la actualidad, su función va más allá de solamente el traslado de ganado. Por ejemplo, son esenciales en la ordenación del territorio, favorecen la diversificación del paisaje y permiten el desarrollo de actividades de tiempo libre compatibles con el respeto al medio natural.

Estos caminos se clasifican atendiendo a sus dimensiones en:

- Cañadas: anchura máxima de 75 metros
- Cordeles: anchura máxima de 37,5 metros
- Veredas: anchura máxima de 20 metros

Anexo a las vías se sitúan abrevaderos, descansaderos y majadas, asociados al tránsito ganadero.

Las vías pecuarias han sido distinguidas como Patrimonio Cultural Inmaterial con una longitud de 125.000 kilómetros y una extensión de 420.000 hectáreas, lo que las convierte en un caso único en el mundo.

¿Por qué son tan importantes?

Junto con la actividad trashumante, se generan una serie de beneficios:

- Conservan la biodiversidad gracias a la dispersión de semillas por el ganado y a la conexión de ecosistemas.
- Fijan carbono en el suelo y previenen incendios.
- Preservan una cultura tradicional y un conocimiento ancestral.





TRASHUMANCIA

Anteriormente hemos hablado de la trashumancia como la actividad principal a la que se han destinado las vías pecuarias. Pero...

¿Qué es la trashumancia?

Es una modalidad de pastoreo estacional en el que se desplaza el ganado a largas distancias todas las primaveras y otoños, a través de unas rutas establecidas por estas vías para el aprovechamiento de pastizales alternativos de invierno y verano.

El movimiento del ganado presenta diversas modalidades, incluyendo desplazamientos altitudinales (cortos) y latitudinales (medianos y largos).

Es considerada como uno de los métodos ganaderos más sostenibles y eficaces, ya que supone una relación entre el ser humano, los animales y los ecosistemas basándose en el equilibrio ecológico y en un modelo socioeconómico desarrollado desde hace siglos.

Históricamente estos traslados se realizaban a pie y a caballo controlando el ganado con ayuda de perros pastores. La llegada de los coches supuso una gran ayuda y mejora para los pastores, permitiéndoles transportar víveres y objetos necesarios para el descanso cómodamente.

Los pastores poseen un gran conocimiento sobre la gestión de los terrenos y los recursos, y la crianza de los animales. Los cuales se transmitían de los más veteranos a los más jóvenes durante el camino.





Ruta de la Zarzuela

EXPLORA VILCHES



Realizado por PROEMFOR Vilches 2022

Imágenes de flora autóctona cedidas por Juan Luis Hervás Serrano