

2020

2021

# Rapport Annuel

## La Maison À Petits Pas



Organisme communautaire famille  
*L'épanouissement de notre société passe par l'épanouissement des familles*



## Impacts liés à la COVID-19

- Perte importante de membership;
- Diminution des bénévoles;
- Perte des ateliers en support parental;
- Annulation en avril 2020 de la levée de fonds majeure La Classique 3 étoiles;
- Perte du contact physique avec les membres;
- Annulation des camps familiaux été/hiver;
- Report de l'AGA, virtuellement en août 2020;
- Annulation du programme ABLA pour l'intégration à la maternelle pour les cohortes de 2020 et 2021

## Changements apportés

- Activités offertes en zoom;
- Achat de panneaux protecteurs en vinyle;
- Tenue obligatoire des événements de l'Halloween et Noël à l'extérieur;
- Mise sur pied du système de prises de rendez-vous par internet pour les prêts de jouets et matériels sportifs;
- Télétravail pour les employés;
- Fusion de deux services: Joujouthèque et Sportothèque Hochelaga-Maisonneuve





# Tables des matières

Un travail d'équipe.....	5
Structure organisationnelle.....	6
Mot du directeur.....	8
Mot de la présidente.....	8
La mission.....	9
Les valeurs.....	9
La philosophie de la MAPP envers.....	10
L'histoire de la MAPP.....	11
Les principaux partenaires financiers.....	12
Les 9 besoins fondamentaux.....	13
Crise de la COVID-19.....	14
Volet Stimulation et développement de la petite-enfance (0-5 ans).....	17
Volet Développement leadership et persévérance scolaire (6-17 ans).....	18
Volet Saines habitudes de vie et alimentaires.....	19
Volet Famille et soutien aux individus.....	20
Volet Éducation populaire.....	21
Volet Inclusion et appui aux familles.....	22

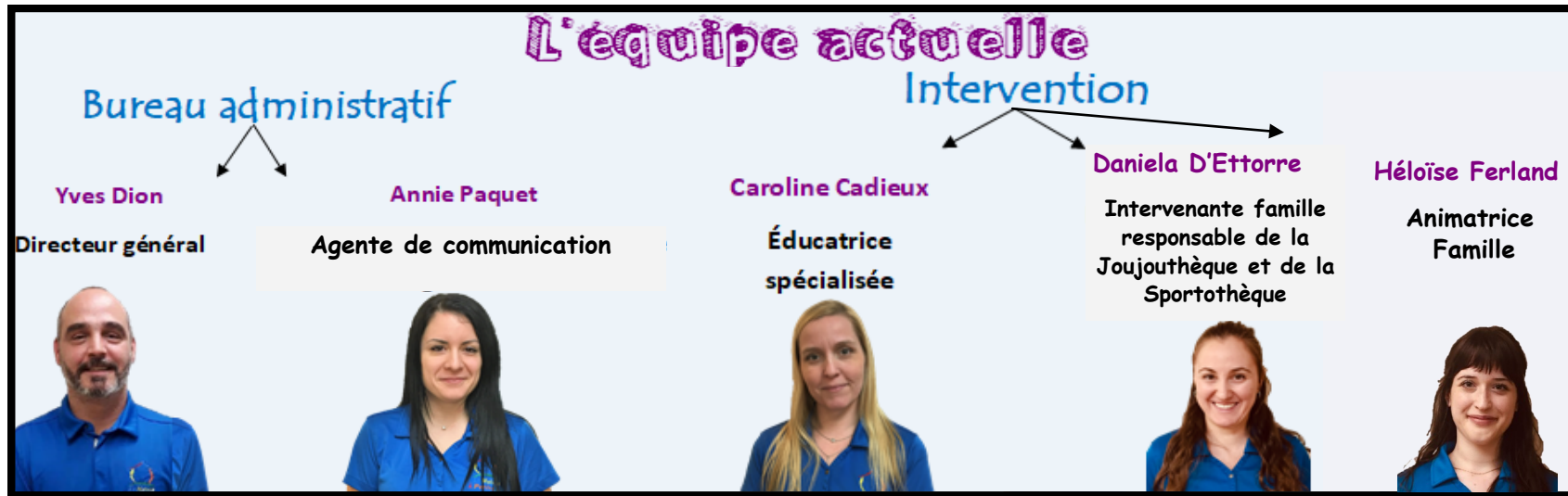


# Tables des matières

Les projets spéciaux.....	24
Les services	
- La Frimousse Joujouthèque.....	26
- La Sportothèque Hochelaga-Maisonneuve.....	28
Merci aux bénévoles.....	30
Communication et visibilité.....	31
Faits saillants 2019-2020.....	33
Les sources de revenus et le détail des dépenses.....	34
Collaborations et concertations.....	35
La MAPP en chiffres.....	36
Perspectives d'action.....	42
Prévisions budgétaires 2020-2021.....	43
Photos.....	44



# Un travail d'équipe



## Conseil d'administration en date du 31 mars 2021

<b>Carine Therrien</b>	Présidente
<b>Danny Marchand</b>	Vice-Président
<b>Catherine Dollo</b>	Trésorière
<b>Christine Duval</b>	Secrétaire
<b>Asmâa Adlani</b>	Membre famille administrateur
<b>Karima Boudjeroua</b>	Membre famille administrateur
<b>Martin Léger</b>	Membre famille administrateur
<b>Annie Paquet</b>	Représentante employée
<b>Yves Dion</b>	Directeur, (non-votant)

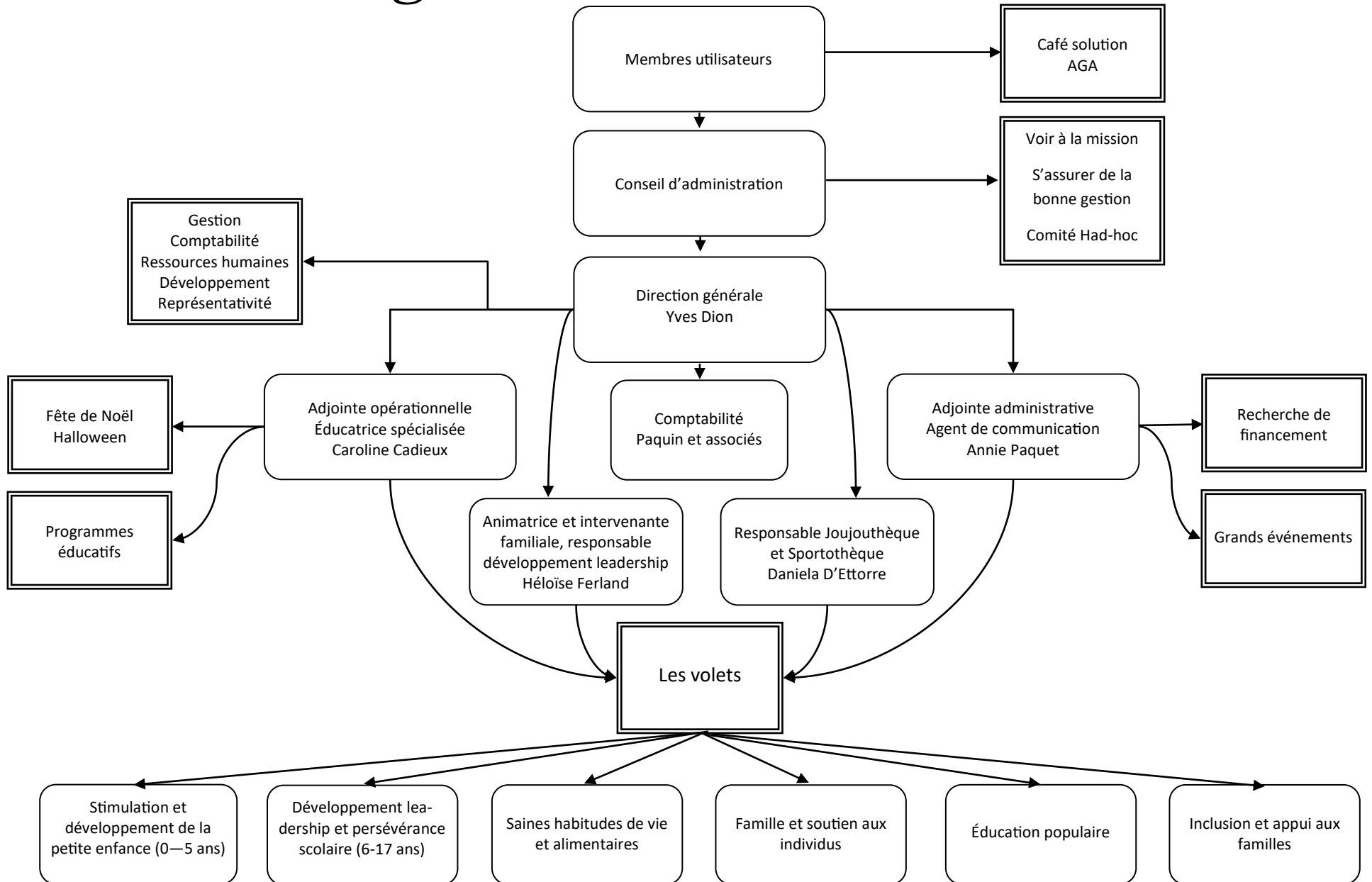
## Travaux du conseil d'administration:

- Formation de comités
- Refonte des grilles d'évaluation
- Mise en place d'un cahier d'accueil pour les nouveaux administrateurs
- Et beaucoup plus!

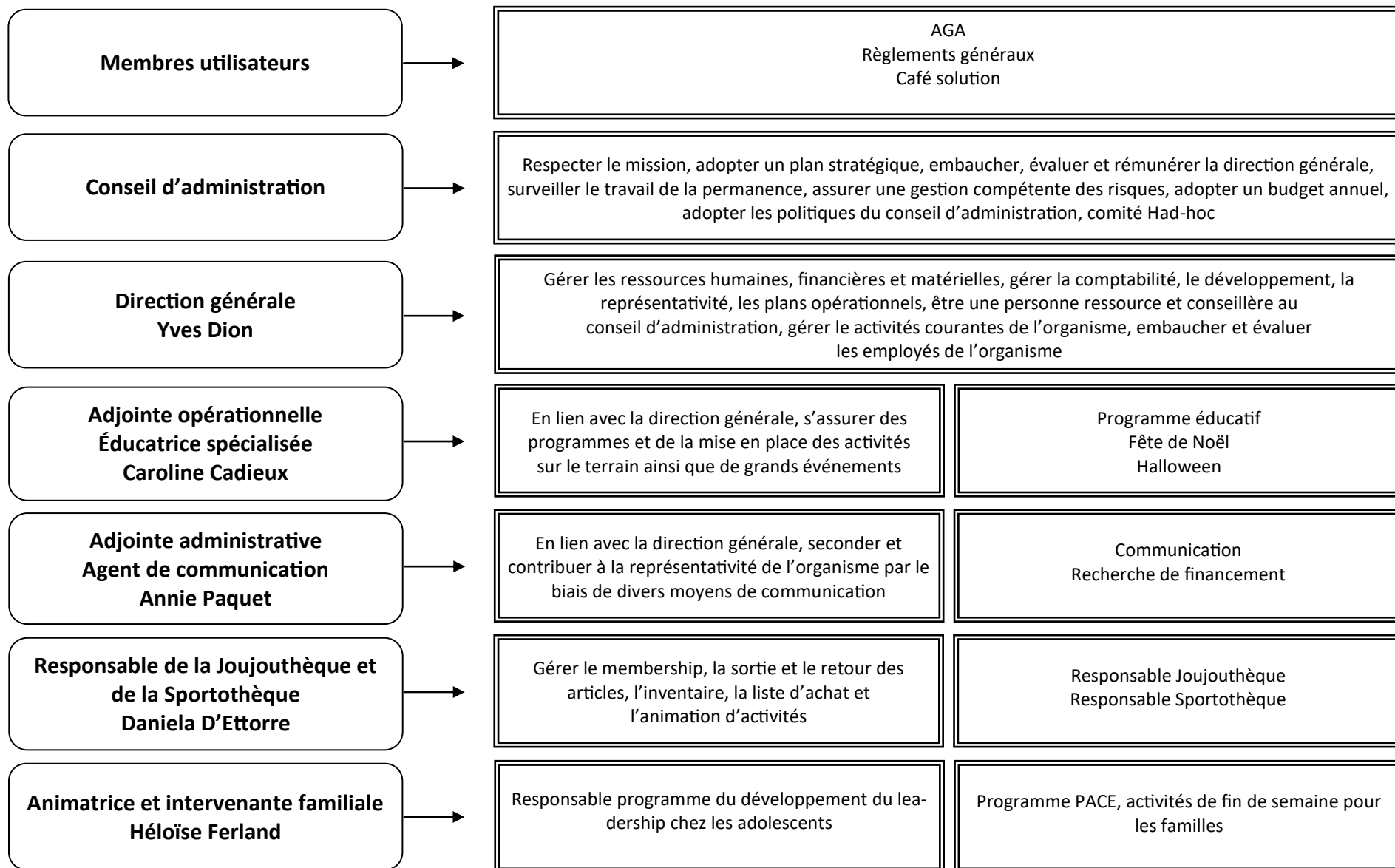
## Formations suivies par un ou plusieurs employés:

- LGBTQ2+
- Premiers soins CNESST
- Stratégie de sollicitations
- Événements virtuels bénéfiques
- Médias sociaux et sollicitation
- Fondement d'un conseil d'administration

# Structure organisationnelle



# Structure organisationnelle



## Mot du directeur

Bonjour chers membres,

Il me semble que cela fait une éternité que nous n'avons pas eu la chance de se parler et de se voir en personne!!!



Les mois se sont succédés et cela fait maintenant un an que la MAPP est pratiquement déserte d'activités... Mais malgré tout, toute l'équipe fourmille de travail dans l'ombre.

Que ce soit pour préparer les activités en zoom, faire des appels aux membres, rechercher du financement, préparer des plans B, C et D pour la reprise des activités en toute sécurité ou même pour faire des rénovations et rajeunir la MAPP, l'équipe travaille fort pour préparer votre retour!

D'ici là, j'espère de tout cœur que vous garder le moral, que vos familles se portent bien mentalement et physiquement, car cette pandémie laissera des traces indélébiles sur le familles québécoises.

Peut importe les défis et nouveaux projets qui attendent l'équipe, nous sommes plus prêts que jamais à être présents pour vous, dans les bons comme les moins bons moments.

Je le dis souvent, mais la MAPP, c'est une famille! Donc, à quand notre prochain souper de familles avec vous tous???!!!

Au plaisir,

Yves Dion, directeur général

## Mot de la présidente

Bonjour à tous,



Que dire de l'année 2020-2021? Ce qui nous vient rapidement à l'esprit, c'est tout le ravage que la pandémie COVID-19 a fait. Des personnes âgées isolées de leurs proches, des enfants privés de leurs activités et sports préférés, des élèves confinés à la maison, des chômeurs angoissés, des entrepreneurs au bord de la faillite, des travailleurs essentiels exténués, la hausse des appels concernant la violence conjugale, l'augmentation du nombre de familles ayant recours aux banques alimentaires et services d'aide...

Comme vous le savez déjà, la Maison À Petits Pas se préoccupe du développement de l'ensemble des membres de la famille et elle s'engage à prendre en compte toutes les dimensions de la personne, en offrant des services et en contribuant au développement communautaire et à l'épanouissement du tissu social. Donc, afin de continuer la mission, tous les membres du personnel se sont relevés les manches en travaillant ensemble, afin de trouver des solutions et des alternatives pour continuer d'offrir des services aux familles malgré de nombreuses restrictions sanitaires.

Au nom du conseil d'administration, j'aimerais remercier et féliciter tous les employés de la Maison À Petits Pas pour leur excellent travail. Je suis très fière de faire partie de cet organisme qui fait la différence dans sa communauté.

Au plaisir,

Carine Therrien

Présidente par intérim

Conseil d'administration de la Maison À Petits Pas

# La mission

Accompagner chaque personne constituant une famille dans son développement et cheminement tant personnel, social, affectif, scolaire que professionnel.

## Rôle

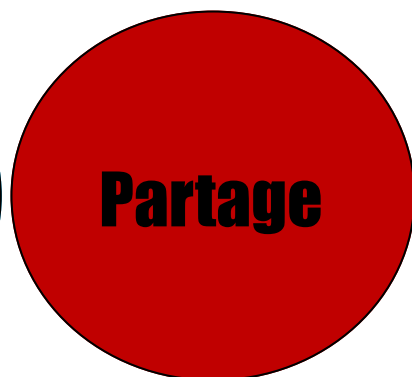
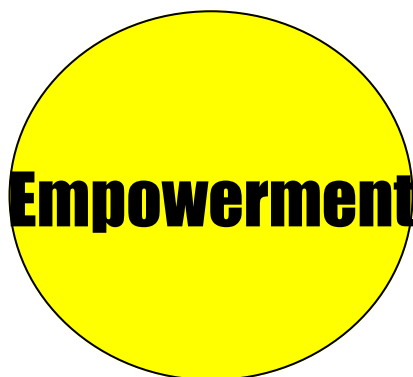
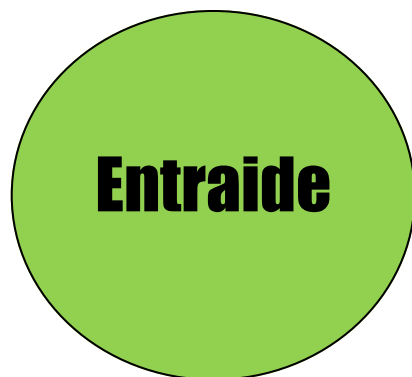
**M**obiliser les acteurs du milieu à contribuer aux développements des familles en constituant un réseau dynamique permettant la mise en place d'actions concrètes et complémentaires afin de répondre aux besoins de ces dernières;

**A**ccompagner les familles en les écoutant dans leurs besoins tout en leur offrant un lieu de vie stimulant qui prend en compte le développement des enfants tels la maturité et la persévérance scolaire, les relations parentales positives et l'enrichissement de l'expérience parentale;

**P**romouvoir/Permettre l'implication, la prise de décisions, la responsabilisation et l'engagement des membres au sein de la vie quotidienne et associative de l'organisme;

**P**roduire une offre de service répondant aux besoins des enfants et des familles en incluant des activités diversifiées afin de valoriser les saines habitudes de vie et alimentaires tout en touchant le culturel, l'éducation et le ludique.

## Les valeurs



# La philosophie de la MAPP envers...

## La famille

À priori, l'organisme reconnaît la famille comme étant le pivot de la société, en considérant celle-ci comme étant le premier milieu du développement de l'enfant. Dans cette optique, la MAPP a le souci de demeurer innovatrice dans son approche d'aide et de soutien aux familles afin d'offrir l'écoute et l'accompagnement auxquels les gens ont droit.

## Le personnel

L'équipe de travail est avant tout constituée de gens de cœur, formant une famille et l'organisme se doit d'en prendre soin. La MAPP est soucieuse d'offrir un environnement sain, stimulant et laissant place au leadership.

## Le milieu

Au service de la communauté, l'organisme avance vers l'avenir avec le visage des familles d'aujourd'hui, tout en restant un leader dans son approche humaine. La Maison À Petits Pas se veut être un lieu pro actif par sa vision novatrice et solidaire dans l'énoncé de sa vision globale de son secteur pour ainsi mobiliser et motiver les initiatives sociales et citoyennes.

## Messages des membres

Merci beaucoup à la Maison À Petit Pas pour l'activité Ma cabane à sucre à la maison ! Nous avons très bien mangé et merci pour les surprises pour les enfants, ce sont de belles attentions. Ils ont aimés faire les bricolages que vous nous avez donné avec la boîte repas. Nous sommes gâtés avec vous ! Et merci aux partenaires qui soutiennent la Maison À Petits Pas, vous faites une réelle différence dans nos vies

Super association communautaire qui est très engagée et met beaucoup de cœur et d'amour dans leurs activités !

Cette année vous vous êtes surpassés. Vous avez réussi magnifiquement à nous mettre dans l'esprit de Noël grâce à votre parcours qui nous a permis d'avoir un contact chaleureux et sécuritaire avec Mère Noël, les lutins et Père Noël. Merci pour votre générosité et toutes vos petites attentions. Merci pour votre mission. Vous êtes précieux!





# L'histoire de la MAPP



**1976**

Fondation de l'organisme

**1994**

Déménagement dans les locaux actuels

**2013**

Ouverture de la Joujouthèque

**2020-2021**

Gestion de crise exceptionnelle du à la COVID-19



**2018**

1ère édition  
*La Classique 3 étoiles: des artistes québécois se rallient pour la mission de la Mapp*

**2015**

Ouverture de la Sportothèque



# Les principaux partenaires financiers



◆ <b>Ministère de la Famille</b>	<b>150 218 \$</b>
◆ <b>Centraide</b>	<b>84 410 \$</b>
◆ <b>Agence de la Santé Publique du Canada</b>	<b>29 544 \$</b>
◆ <b>Fondation Telus (Psychomotricité)</b>	<b>14 250 \$</b>
◆ <b>Avenir d'enfants</b>	<b>5 000 \$</b>
◆ <b>Ville de Montréal</b>	<b>2 069 \$</b>
◆ <b>Ministère Santé et Services Sociaux (Y'APP)</b>	<b>1 431 \$</b>
◆ <b>Fond d'urgence COVID-19 - Centraide</b>	<b>15 500 \$</b>
◆ <b>Ministère de la Famille - COVID-19</b>	<b>16 071 \$</b>
◆ <b>Gouvernement du Canada - Subvention salariale d'urgence</b>	<b>3 878 \$</b>



**Centraide**  
du Grand Montréal



Fondation TELUS  
pour un futur meilleur



**AVENIR D'ENFANTS**  
DES COMMUNAUTÉS ENGAGÉES





# Les 9 besoins fondamentaux

Depuis 43 ans, l'exclusion, la pauvreté, la capacité parentale, la vulnérabilité et les saines habitudes de vie et alimentaires comptent parmi les enjeux de notre société. Ils demeurent la priorité de l'organisme et inspirent les actions quotidiennes de ce dernier.

Par son accueil chaleureux, son écoute attentive, son accompagnement et ses références, **La Maison À Petits Pas** offre des activités, des ateliers, des sorties, des formations et des conférences afin de diminuer ces enjeux dans notre société et de répondre aux besoins suivants:



*Nourriture et entretien de quelqu'un, satisfaction des besoins de base.*



*Action de défendre quelqu'un aux plans physiques, psychologiques et moraux.*



*Action de participer à quelque chose et de s'impliquer.*



*Action de comprendre le sens, le fonctionnement, la nature de quelque chose.*



*État de détente, sans obligation. Prendre du temps pour soi.*



*Sentiment d'amitié, de tendresse, d'attachement pour quelqu'un et envers soi-même.*



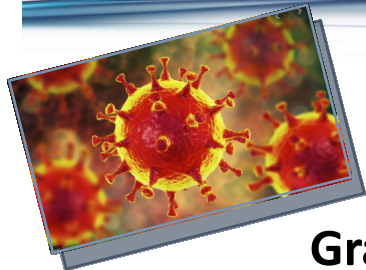
*Capacité, faculté d'imaginer. Expression de soi.*



*S'identifier à un espace ou à des valeurs. Sentiment d'appartenance.*



*Pouvoir d'expression et d'action. Pouvoir de décider.*



## Crise de la COVID-19

**Grâce à sa façon de se réinventée, La Maison À Petits Pas a brillée sur les réseaux sociaux en temps de pandémie pour la tenue d'activités spéciales afin de souligner l'Halloween et Noël!**

**Protecteurs de vinyles, masques, rendez-vous fixes, tenue d'un registre, bref, toutes les mesures sanitaires étaient de mise pour la tenue des activités spéciales extérieures en lien avec les festivités d'automne!**

**Innovatrice et précurseur dans le domaine communautaire, cette année n'a pas été différente sur le plan de l'originalité que l'équipe a démontré pour la réalisation de**

**ses activités. Les médias en ont même fait mention, deux fois plutôt qu'une, comme le démontre les articles de journaux dans les pages suivantes!**



# Crise de la COVID-19

23 octobre 2020 par [Chloe Machillot](#), Journal Métro

## Hochelaga parée pour Halloween



Les médias parlent de  
la MAPP!

Les consignes sanitaires en vigueur ne semblent pas freiner l'enthousiasme des citoyens d'Hochelaga à célébrer Halloween. Des décorations thématiques fleurissent à travers le quartier et la Société de Développement Commercial (SDC) a même annoncé des mesures de stationnement gratuit pour l'occasion.

Les citoyens de la ruelle verte des Jardins Valois, entre les rues Nicolet – Valois et de Rouen – Ontario, ont d'ores et déjà parsemé le passage de fantômes, citrouilles et toiles d'araignées. Ils se fondent dans le décor des feuilles mortes colorées pour créer une ambiance...terrifiante!

### Monde enchanté et scènes d'épouvante à la Maison À Petits Pas

L'organisme communautaire d'Hochelaga [la Maison À Petits Pas](#) voit défiler chaque année plus de 600 visiteurs friands de ses décors et activités conçus pour souligner Halloween. Pas question de les décevoir cette année !

«On a dû revoir notre programmation pour proposer des événements extérieurs en toute sécurité, explique le directeur général, Yves Dion.

Plexiglass, corridors à sens unique et désinfection entre chaque passage: tout est prévu pour célébrer Halloween dans le respect des consignes sanitaires.»

De 13h à 17h, un spectacle inspiré d'un univers enchanté et une distribution de bonbons seront offerts aux plus jeunes, animés par des jouets vivants.

De 18h à 21h, les plus téméraires âgés d'au moins 12 ans pourront visiter des mises en scènes d'épouvante, tenues sous cinq chapiteaux aux ambiances différentes. Un sens de visite sera imposé afin que les visiteurs ne se touchent pas et ne se croisent pas.

### Consignes sanitaires

Si Québec a donné son feu vert à la traditionnelle récolte de bonbons, le gouvernement a toutefois émis quelques consignes à respecter. Les enfants qui circulent dans les rues le 31 octobre devront d'abord demeurer dans leur «famille-bulle». Impossible, donc, de se mêler à d'autres jeunes. Dans la distribution des bonbons, le deux mètres de distance sera de rigueur. «Soyez ingénieux», a suggéré le premier ministre François Legault, qui soutient qu'un échange de friandises ne devrait de toute façon pas durer quinze minutes.

Et «pas de party» pour les adultes, a ajouté [M. Legault dans un point de presse](#). Cette semaine, l'administratrice en chef de la santé publique du Canada, Theresa Tam, avait indiqué qu'il était inutile d'annuler la fête des monstres et des fantômes.





## Des activités pour remplacer le Défilé du Père Noël

Pas question de se priver de magie!

Par Philippe Lépine, novembre 20, 2020

Les médias parlent de  
la MAPP!

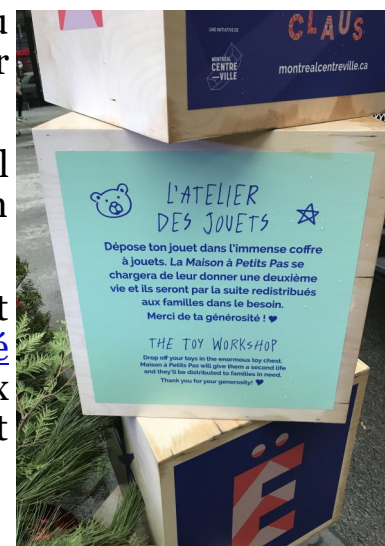
Saint Nicolas ne déambulera pas dans les rues du centre-ville de Montréal dans son habit rouge pétant cette année (maudite COVID-19), mais vous convie tout de même à une série d'activités gratuites, du 21 novembre au 28 décembre, pour vous imprégner de la magie des Fêtes.

Sous quelques 700 illuminations installées au cœur de la métropole, les familles sont invitées à partir «sur les traces du père Noël» à travers deux parcours interactifs. Le trajet des lutins taquins d'une durée d'environ 35 à 45 minutes destiné aux bambins, puis la mission de Rudolf, qui tiendra les ados en haleine de 2h30 à 3 heures.

À l'issue de ces circuits et en remplissant les réponses obtenues dans un passeport - incluant les instructions - à se procurer en ligne ICI, vous pourriez mettre la main sur de beaux cadeaux. Chaque semaine, cinq lots de 1000\$ en chèques-cadeaux provenant de commerces du centre-ville seront remis aux participants, pour un total de 20 000\$. Seront aussi stationnés dans les rues trois chars allégoriques, dont le fameux traîneau du père Noël, et un «immense» bureau de poste au coin Sainte-Catherine et Stanley pour expédier sa lettre au père Noël juste à temps.

À l'angle des rues Guy et Sainte-Catherine, on pourra aussi trouver l'atelier du père Noël mené par l'organisme La Maison à Petits Pas, qui servira à la récupération et la restauration des jouets destinés aux familles dans le besoin.

Le centre-ville de Montréal quasi déserté depuis le début de la pandémie fait des pieds et des mains pour attirer les consommateurs. Une autre initiative lancée plus tôt par Société de développement commercial (SDC) du centre-ville de Montréal permet par ailleurs aux clients de gagner la valeur totale de leurs achats effectués dans les boutiques, restaurants et hôtels du secteur.



## STIMULATION ET DÉVELOPPEMENT DE LA PETITE-ENFANCE (0-5 ANS)

*Ce volet vise le développement physique, psychologique, affectif et social de l'enfant de 0 à 5 ans.*

- ✓ **Ateliers de psychomotricité: En zoom**
- ✗ **Ateliers d'éveil musical: Annulé COVID-19**
- ✓ **Ateliers d'éveil à la lecture et à l'écriture: En zoom**

*\*Habituellement, 6 séances de psychomotricité par semaine ont lieu. En zoom, 1 séance par jour, pour 3 jours par semaine. Il y a eu une perte d'enfants cette année car il est difficile pour les petits de suivre la séance devant l'écran.*



Année 2019-2020

159 séances

2804 fréquentations totales

188 fréquentations uniques

Année 2020-2021\*

69 séances

1694 fréquentations totales

131 fréquentations uniques

### OBJECTIF PRINCIPAL:

Favoriser le développement global de l'enfant d'âge préscolaire pour que ce dernier développe des connaissances et des compétences facilitant sa maturité scolaire et optimisant sa réussite académique.

### RÉSULTATS SOUHAITÉS:

Que le développement global des enfants soit optimisé pour qu'ils soient tous en mesure d'avoir les acquis nécessaires à l'entrée au monde scolaire et, par le fait même, que les retards de développement possibles et leurs impacts soient minimisés.

### RÉSULTATS OBSERVÉS:

Perfectionnement des habiletés sociales et cognitives des enfants en vu de leur entrée au préscolaire à la rentrée prochaine. Augmentation significative du taux de compréhension des consignes données et à l'exécution de celles-ci lors des activités.

## DÉVELOPPEMENT LEADERSHIP ET PERSÉVÉRANCE SCOLAIRE (6-17 ANS)

*Ce volet offre, aux jeunes de 6 à 17 ans, un moyen de persévérer académiquement tout en pouvant compter sur des personnes ressources et des mentors. Ce programme de développement du leadership permet aux jeunes de prendre en charge des projets de A à Z, de s'impliquer à différents niveaux et de contribuer à améliorer leur milieu de vie (maison, école, quartier).*

✓ **Club JOI 12-17 ans: En zoom**

✗ **Ligue d'improvisation: Annulé COVID-19**



Année 2019-2020

66 séances

1068 fréquentations totales

51 fréquentations uniques

Année 2020-2021

33 séances

278 fréquentations totales

65 fréquentations uniques

### OBJECTIF PRINCIPAL:

Valoriser le dépassement de soi des jeunes par des prises en charge de projets, dans l'optique de contribuer au développement personnel et à la persévérance scolaire.

### RÉSULTATS SOUHAITÉS:

Que les jeunes aient été soutenus dans leurs apprentissages scolaires dans une perspective sociale et éducative, le tout avec un accompagnement individuel et ciblé par un des intervenants. Mettre en avant plan le développement de leur autonomie, l'estime de soi et leur confiance en eux.

Stimuler et valoriser la participation et l'implication citoyenne ainsi que développer les capacités des jeunes sur le plan social, affectif et professionnel.

### RÉSULTATS OBSERVÉS:

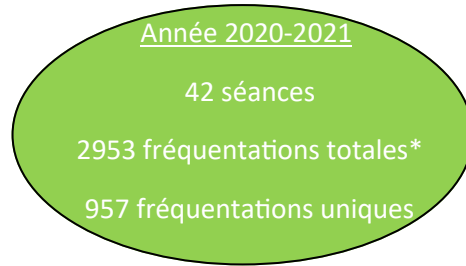
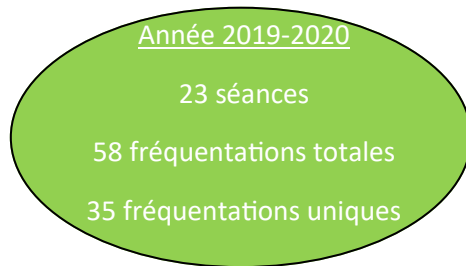
Diminution du décrochage scolaire avec une meilleure compréhension des besoins académiques pour le marché du travail et une vision d'unité et d'entraide pour une meilleure collectivité.

# VOILET

## DÉVELOPPEMENT SAINES HABITUDES DE VIE ET ALIMENTAIRES

*Ce volet permet aux familles d'aller chercher des connaissances leur permettant de faire des choix éclairés visant de bonnes habitudes de vie. Il facilite l'accessibilité aux connaissances sur l'alimentation et sur les outils pour leur bien-être en général.*

- ✓ Distribution d'aide alimentaire
- ✓ Workout en famille: **En zoom**
- ✗ Ateliers de cuisine: **Annulés COVID-19**



\* Repas distribués



### OBJECTIF PRINCIPAL:

Permettre aux parents de développer des habiletés, des connaissances et des compétences en lien avec le bien-être physique et mental, le tout, en assurant une sécurité alimentaire aux familles.

### RÉSULTATS SOUHAITÉS:

Que les parents soient conscientisés sur les effets positifs des saines habitudes alimentaires sur chacun des membres constituant la famille.

### RÉSULTATS OBSERVÉS:

Amélioration des acquis des participants en retransmettant les connaissances à leurs proches, constituant leur cellule familiale.

Merci à nos partenaires  
d'aide alimentaire !



Centre de santé et de services sociaux



## FAMILLE ET SOUTIEN AUX INDIVIDUS

*Ce volet vise à offrir des outils aux parents (formations, groupes de discussions et ateliers) afin d'agrandir leurs connaissances, de les encourager, de les soutenir et de les appuyer. De plus, des moments de répit sont offerts aux parents lors des activités.*

### **Soutien individuel, soutien ponctuel**

La MAPP a à cœur le bien-être de ses membres. Les échanges entre intervenants et membres sont la clé de l'ambiance conviviale et chaleureuse de l'organisme. Il arrive que cet échange se transforme en plan d'intervention qui demande une approche spécifique, un suivi beaucoup plus serré ou une demande de référence auprès d'un autre organisme du secteur.

Problème de communications avec le conjoint, problème d'intimidation à l'école, problème de langage chez un enfant, une situation financière difficile, une détresse ponctuelle, une maladie, bref ce ne sont qu'une partie des raisons pour lesquelles les personnes viennent parler aux intervenants.

L'organisme accueille également des gens non membres qui ont un grand besoin d'ouvrir la soupape ou encore de faire une demande particulière à un problème immédiat.

Encore cette année, les intervenants de La MAPP ont répondu présents pour aider les gens. Malgré la pandémie, le tout a pu être possible avec divers outils de communication, notamment, par téléphone et par Zoom. Les intervenants ont également écouté et soutenu des gens de différents groupes âgés qui se retrouvaient face à des situations délicates. L'organisme est conscient qu'il ne détient pas la réponse à tout. C'est pourquoi le référencement pour des personnes ayant des besoins particuliers aux organismes du secteur pouvant leur venir en aide est monnaie courante. Après tout, c'est ça la beauté du communautaire!

*\*Suivis difficiles avec le confinement et le fait de ne pas être en présentiel, mais il a été constaté que les cas sont plus lourds ( DPJ, plainte à la police, suicides, etc).*

**Interventions  
téléphoniques et  
web:  
+- 430**

**Suivis  
d'intervention:  
130**

**Soutiens alimentaires  
et aides ponctuelles:  
1705 repas pour  
832 individus**



## ÉDUCATION POPULAIRE

*Ce volet permet d'ouvrir des portes sur différentes ressources favorisant l'apprentissage des familles sur différentes sphères.*

**X À Bientôt Les Amis (ABLA): Annulé COVID-19**

**✓ Formation sur la conciliation travail-famille: En zoom**

Année 2019-2020

27 séances

238 fréquentations totales

39 fréquentations uniques

Année 2020-2021

2 séances

9 fréquentations totales

9 fréquentations uniques



**Formation virtuelle**  
 Conciliation travail-famille  
 Mardi 17 novembre 18h30  
 zoom  
 Durée 1h / 10 places maximum  
**GRATUIT**

*Difficile de jongler entre travail et famille en pandémie?  
 Cette formation est pour vous!*

Animée par deux étudiantes en sciences infirmières à l'Université UQAT, ouvert à tous  
 Inscriptions au : [annie@lamapp.org](mailto:annie@lamapp.org)



### OBJECTIF PRINCIPAL:

Accompagnement, écoute et entraide des participants via un réseau social inclusif vivant la même situation. Encadrés par des professionnels, les participants ont accès aux informations et aux ressources sur les problèmes et inquiétudes qu'ils vivent.

### RÉSULTATS SOUHAITÉS:

Que les participants s'expriment sur ce qu'ils vivent et ressentent, que les échanges contribuent à renforcer leur confiance en soi, qu'un sentiment d'appartenance avec le groupe se crée et que les participants appliquent les notions apprises aux ateliers dans leur quotidien.

### RÉSULTATS OBSERVÉS:

Une amélioration de la confiance en soi et une meilleure connaissance des services disponibles. Création d'un réseau de soutien dans le processus de développement personnel et introspectif, favorisant un positionnement personnel, familial et citoyen.

## INCLUSION ET APPUI AUX FAMILLES

*Ce volet se compose d'activités offertes à tous les membres de la famille, ce qui leur donne l'occasion de vivre des moments privilégiés entre parents et enfants. Par le biais d'activités adaptées, répondant aux besoins et s'adressant à différents groupes d'âge, ce volet offre l'opportunité de rencontrer d'autres familles du quartier et de développer ainsi un réseau.*

### Activités de fins de semaine du Programme PACE

#### Programme d'Action Communautaire pour les Enfants (PACE)

Le Programme d'Action Communautaire pour les Enfants (PACE) est un programme communautaire destiné aux enfants qui favorise le développement des jeunes enfants en santé (0 à 12 ans).



En contexte pandémique, l'équipe a dû redoubler d'efforts pour assurer un maintien au niveau des activités parents-enfants. Bien évidemment, le plan de travail de base a dû être modifié à plusieurs reprises pour s'adapter aux mesures sanitaires et au fermeture de l'établissement. Les activités du programme PACE qui se déroulaient le vendredi ou le dimanche ont été transformées en sessions de jeux familiaux en Zoom, par de la distribution de nourriture aux familles les plus touchées par la crise et avec des publications Facebook qui se voulaient informatives au niveau des enjeux des parents, notamment sur le développement des enfants et la santé et sécurité.

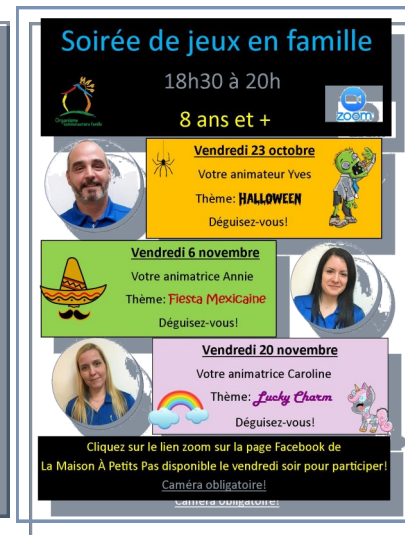
Publications web	225
Toutes interventions cumulées	650
Aide alimentaire	1654

Fréquentations uniques	501
Fréquentations totales	2831
Nombre de familles touchées	203

## Quelques activités ont tout de même eu lieu:

Publications  remplaçant les pauses-parents

Santé et sécurité	59
Alimentation	17
Aide	21
Éducation	54
Saines habitudes de vie	18
Bien-être	56
<b>Total</b>	<b>225</b>



### OBJECTIF PRINCIPAL:

Améliorer les compétences parentales et les relations parent-enfant et diminuer l'isolement social. Améliorer l'estime de soi chez de l'enfant, offrir des activités axées sur l'enfant, comme des programmes préscolaires et des ateliers de jeu dans l'optique de soutenir les enfants provenant de familles vulnérables.

### RÉSULTATS SOUHAITÉS:

Que les liens familiaux soient renforcés, que les parents soient accompagnés dans leurs compétences parentales et l'isolement social soit brisé.

### RÉSULTATS OBSERVÉS:

Augmentation significative du taux de participation aux activités. Participation positive et active des parents présents. Augmentation de l'estime de soi chez les participants; enfants et adultes.





**Centraide**  
du Grand Montréal



**Viens jaser dans notre cour!**



Un grand merci à Centraide qui a financé ce programme à l'été 2020! En plus de venir jaser avec un intervenant pour briser l'isolement, les participants venaient choisir leurs plants, de fines herbes ou de légumes, les mettre en terre, avoir un petit cours sur le jardinage et tous les outils nécessaires pour continuer à s'occuper de l'agriculture à la maison. Les enfants repartaient également avec des livres spécialement choisis en fonction de leur âge et les parents repartaient également avec des sacs de nourriture. Au total c'est 26 familles qui ont pu bénéficier des bons produits frais de ce programme bien apprécié de tous!

## Capsules de psychomotricité financées par la Fondation TELUS

L'activité la plus achalandée de la MAPP, les ateliers de psychomotricité, a dû elle aussi prendre une pause à cause de la COVID-19. Les ateliers de psychomotricité ont débuté il y a plus de 10 ans. Partant d'un besoin pour un seul enfant qui s'était vu refuser l'entrée à la maternelle faute d'acquis, l'éducatrice a élaboré un programme d'activités pour développer la maturité scolaire. Désormais, ce sont plus de 120 enfants par semaine en groupe de 18 pour un total de 2804 présences annuellement qui en bénéficie!

Les objectifs sont:

- ◆ Prévenir les retards de développements et de langage
- ◆ Briser l'isolement
- ◆ Favoriser les saines habitudes de vie par le mouvement
- ◆ Accompagner les enfants et leur famille dans le développement
- ◆ Favoriser la maturité scolaire.

Pour ne pas laisser tomber les enfants, la MAPP a décidé de s'équiper de façon numérique pour pouvoir produire les activités en web, sous forme de capsule éducative et interactives. Pour ce faire, les capsules éducatives touchent toutes les sphères de développement pour un apprentissage global et intégré. Par des jeux, des comptines et des images, le côté ludique et cognitif est amené à un autre niveau pour permettre à chaque enfant d'avoir les acquis nécessaires pour son entrée à la maternelle! La Fondation TELUS a voulu participer et contribuer elle aussi au bien-être de ces enfants et elle a octroyé une subvention de près de 15 000\$ pour aider la MAPP dans ce beau projet. En plus d'acheter le matériel avec cette subvention, l'organisme a pu se procurer des ordinateurs, des projecteurs et des toiles pour prêter aux garderies afin que les enfants puissent participer à distance dans leur milieu de vie! En tout, ce sont 117 enfants qui ont participé via leur écran à ces merveilleuses capsules! Mille mercis!!!!



## Les services

La Joujouthèque Hochelaga-Maisonneuve offre un service de location de jeux, de jouets et de livres. Elle fêtera ses 8 ans d'ouverture en septembre 2021! Ce service propose aux familles de venir sur place pour découvrir différents jeux, en plus de pouvoir bénéficier de l'aide de la joujouthécaire sur place.

La Joujouthèque répond à plusieurs besoins; elle permet aux enfants de socialiser entre eux, de se faire de nouveaux amis, de passer un moment de qualité avec leurs parents, d'acquérir de nouvelles connaissances et habiletés et de se développer par le jeu. Elle permet aux parents de socialiser et d'échanger avec d'autres parents, de découvrir les intérêts de leurs enfants et de désencombrer le domicile en substituant l'achat de nouveaux jeux par l'emprunt de jeux à la Joujouthèque.

En plus de son service de prêts, à l'occasion, des ateliers de tous genres y sont donnés. Ces ateliers tendent majoritairement à outiller les familles quant à différents apprentissages ainsi que la valorisation de la lecture et de l'écriture.

La Joujouthèque offre un milieu convivial et familial. Elle est scindée en 7 catégories de jeux : Exercice, Symbolique, Assemblage, Règles, Défis particuliers, Livres parents et Livres enfants. On retrouve des jeux et livres visant différents groupes d'âges dans chacune de ces catégories.

**E**xercice

**S**ymbolique

**A**ssemblage

**R**ègles



## Les services



Depuis les dernières années, la MAPP a tenté à plusieurs reprises de trouver des partenaires financiers pour soutenir le service de la Sportothèque HM, mais en vain.... Comme le service devenait dispendieux en ressources humaines, les deux services de prêts de matériel de la MAPP, soit la Joujouthèque et la Sportothèque ont fusionnés durant l'été 2020!

Désormais, les membres ont un seul membership qui donne le privilège de pouvoir sélectionner des jeux, jouets et articles de sports parmi l'inventaire qui dénombre plus de 2000 articles! Un système de commande uniquement fait sur internet avec un panier de réservation fait parti des plans dans un futur rapproché.

D'ici là, tous les articles en location se retrouvent sur le site internet de la Joujouthèque au :

[www.joujouthequehm.org](http://www.joujouthequehm.org)



25\$/année\*

Réservez votre plage  
horaire pour jouer  
sécuritairement dans  
nos locaux en famille!

0-99ans!

Le tricheur  
Monopoly  
Cranium

Plus de 2000  
articles en  
location!!!

Casse-têtes  
Jeux de  
construction  
Pistes de courses

Jeux de règles

WOW!

Jeux d'assemblage

# FUSION DE LA JOUJOUTHÈQUE ET DE LA SPORTOTHÈQUE H-M



En location à un seul endroit

[WWW.JOUJOUTHÈQUEHM.ORG](http://WWW.JOUJOUTHÈQUEHM.ORG)

Onglet inventaire



Tout pour le hockey

Bâtons  
Patins  
Ensemble de  
protections

Jeux d'été

Ballons  
Frisbees  
Tir à l'arc  
Pétanque

Sport de raquettes

Filets  
Balles  
Volants

\* Pour le 1er enfant. Pour toutes questions, écrivez à la responsable au : [daniela@lamapp.org](mailto:daniela@lamapp.org) / 514-522-6461





## Les services

5 zones sécurisées par des séparateurs en vinyles permettent aux familles de venir jouer sur rendez-vous dans les locaux de la Joujouthèque H-M!

### Nombre total de membres

2020-2021

38\*

### Nombre total de présences

2020-2021

396\*

\*Suite à la pandémie, à la fermeture des installations et par la suite, à la peur de la contamination des gens, le nombre de gens ayant renouveler leur abonnements et le nombre de présences ont drastiquement chutés.

Des séparateurs transparents sécurisent les zones réservées pour les familles!



Obligatoire  
10 ans +



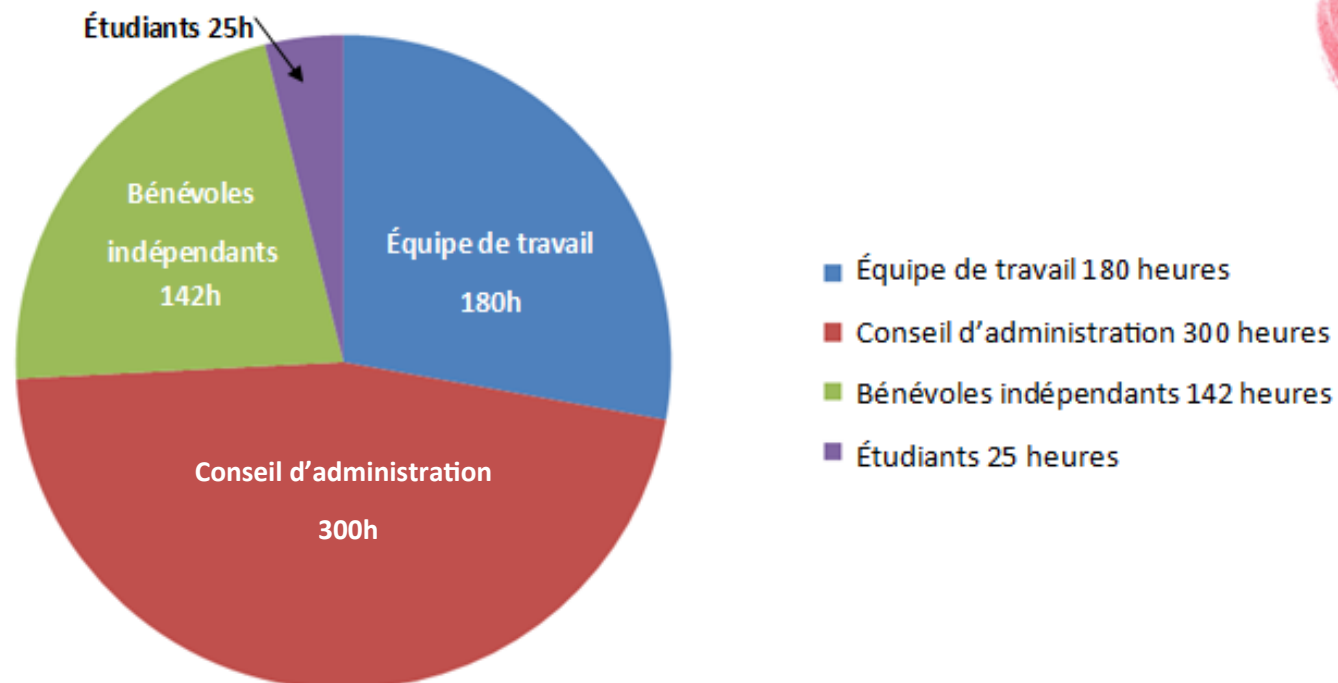
# Merci aux bénévoles!

Quelques fois par année, des compagnies déploient des employés dans la communauté pour des journées de bénévolat.

Avec la pandémie, ce partenariat n'a malheureusement pas pu se tenir cette année. Par contre, La MAPP peut compter sur les membres du conseil d'administration, l'équipe de travail, des stagiaires et quelques bénévoles sporadiques au cours de certains événements pour l'aider. Merci à ces gens de cœur qui redonnent à la communauté!

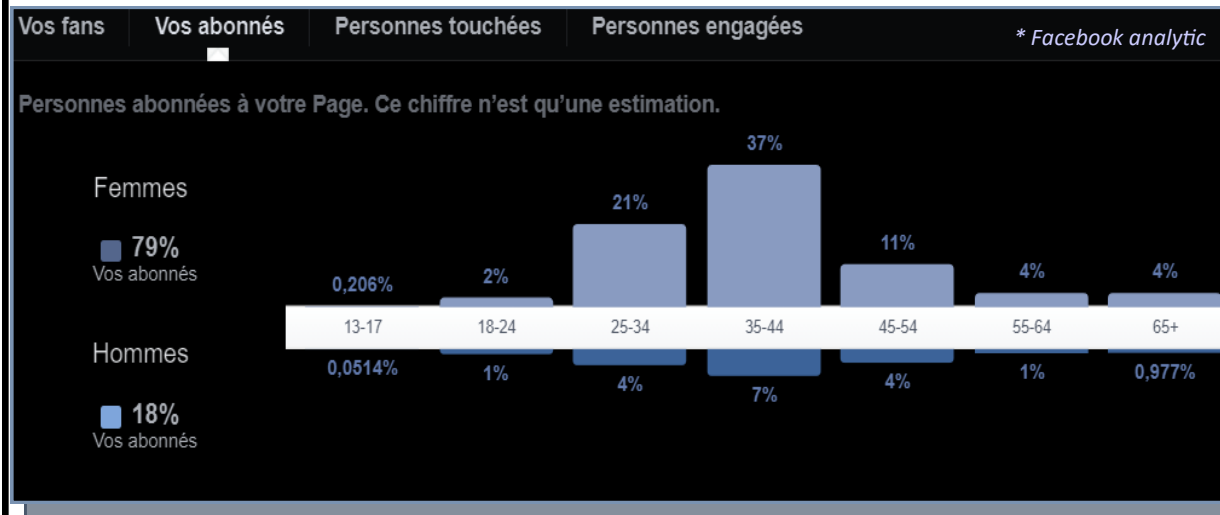
## Heures de bénévolat pour l'année 2020-2021

### Heures de bénévolat



# Communication et visibilité

## FACEBOOK



À tous les jours, du contenu est partagé sur les pages Facebook pour informer les gens de ce qui se passe à La Maison À Petits Pas . La MAPP se veut être le plus interactif possible et essaie de répondre presque qu'instantanément aux messages reçus, par soucis d'accompagnement aux gens. Cette année, **plus de 650 publications** ont été faites!



**Total d'abonnés 2090**

## SITE WEB

Excellent média pour faire valoir le rôle de la MAPP au sein des familles et de la collectivité. Programmation, détails des services, historique, mission et plus encore.

Allez y jeter un coup d'œil, ça vaut le détour!!!

**[www.lamapp.org](http://www.lamapp.org)**

**Moyenne de 2400 visites annuelles\***

\*Source GoDaddy

ACCUEIL NOS SERVICES PROGRAMMATION CONTACTEZ-NOUS MÉDIA PLUS ▾

### Qui sommes-nous ?

Notre historique

La Maison À Petits Pas est un

Notre mission

La Maison À Petits Pas est un organisme communautaire

Notre équipe

Découvrez des gens de coeur!



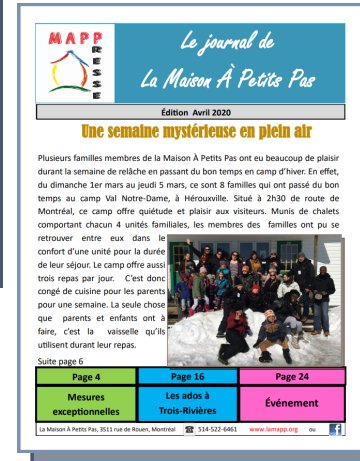
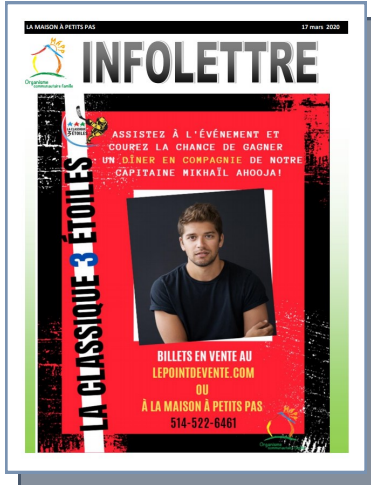


# Communication et visibilité



## INFOLETTRE ET JOURNAL

Les membres sont constamment à l'affût des dernières nouvelles de l'organisme grâce aux publications dans l'infolettre et les journaux. Tous les mois, l'infolettre, regroupant les informations sur les activités et ateliers qui se dérouleront pour le mois à venir, atterrit dans les boîtes courriels des **560 abonnés**. Pour ce qui est des journaux, une nouvelle édition sort tous les 3 mois et fait un récapitulatif de ce qui s'est passé à La MAPP avec les familles depuis l'édition précédente. Un bel outil pour renforcer le lien d'appartenance des membres envers l'organisme.





# Faits saillants

# de la MAPP

20 21  
20 20

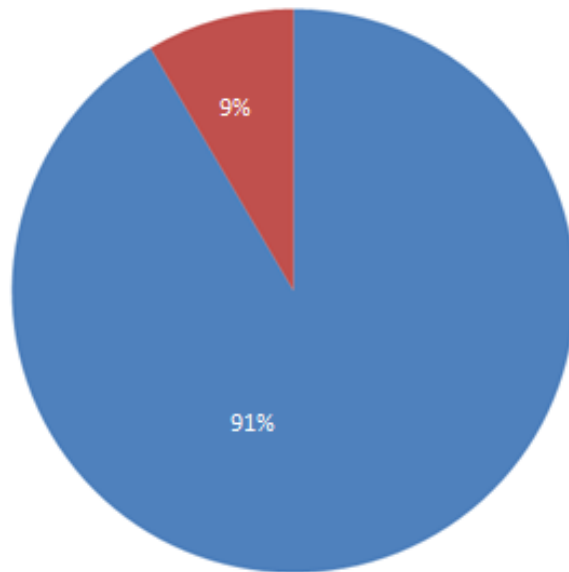
- Tenue obligatoire des gros événements à l'extérieur;
- Fusion des deux services de location;
- Création des comités de travail au conseil d'administration;
- Mise en place des locations de jeux et jouets par internet;
- Remaniement du conseil d'administration;
- Zoom;
- Soutien inconditionnel des partenaires financiers;
- Soutien à la mission de base à 130 000\$ du MFA.



# Les sources de revenus et le détail des dépenses

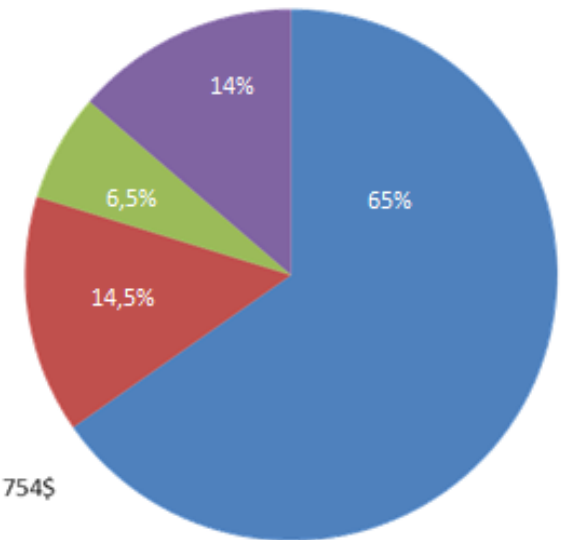


## Revenus



- Subventions et produits de subventions et contributions  
308 416\$
- Dons et revenus autonomes  
28 566\$

## Dépenses



- Salaires 186 835\$
- Activités 41 439\$
- Administration 18 754\$
- Locaux 39 143\$



Rehaussement de la mission de base à 130 000\$ pour tous les OBNL



# Collaborations et concertations

La Maison À Petits Pas collabore avec plusieurs organismes communautaires et instances dans le quartier soit par sa participation à l'organisation de la Fête de la Famille, lors des tables de concertation, pour des événements plus ponctuels ou lors de projets d'envergure dans le quartier.

L'organisme compte beaucoup de partenaires tant des organismes du quartier, de l'extérieur du quartier et des hautes instances. Que ce soit pour des projets existants, pour de nouveaux projets entre organismes ou des programmes dans le quartier pour le bien des familles, le partenariat occupe toujours une place très importante.

## Voici quelques exemples de partenariats:

Partenaires académiques (Cégeps et universités)

Entre Mamans et Papas - Référencement

GCC La Violence - Complémentarité dans les services aux adolescents

Comité parents d'Hochelaga-Maisonneuve

Avenir d'Enfants - Maturité scolaire et détachement

Jeunes Musiciens du Monde - Ateliers

Centre St-Pierre

Corporatifs ex: Vidéotron

CLSC Hochelaga-Maisonneuve

Club Optimiste Montréal-Hochelaga 2018



## L'organisme est également membre des associations suivantes :

Regroupement des Organismes Communautaires Familles de Montréal (ROCFM)

Fédération Québécoise des Organismes Communautaires Famille (FQOCF)

Confédération des Organismes Familles du Québec (COFAQ)

La Table de Quartier Hochelaga-Maisonneuve (LTQHM)

Regroupement pour la Valorisation de la Paternité

Moisson Montréal

## L'organisme a aussi participé à divers comités :

Table de sécurité alimentaire

Table sécurité urbaine

Chantier Transition

Comité activité physique, loisirs et culture

Comité Éveil à la Lecture et à l'Écriture (ÉLÉ)

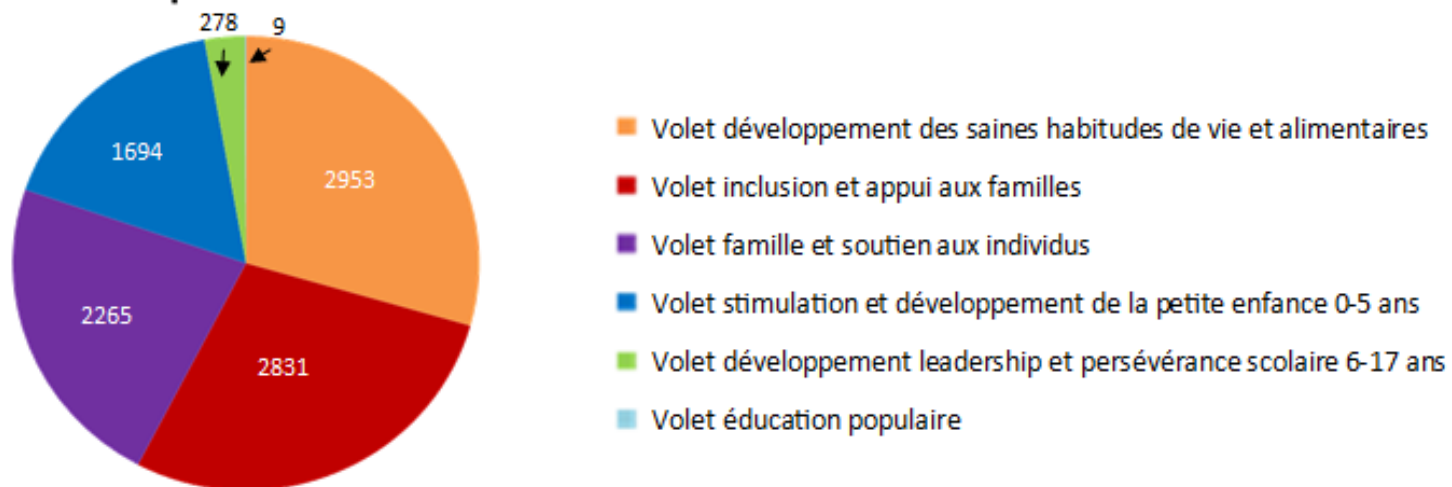
200PortesHM

# La MAPP en chiffres

## Fréquentations totales 2019-2020



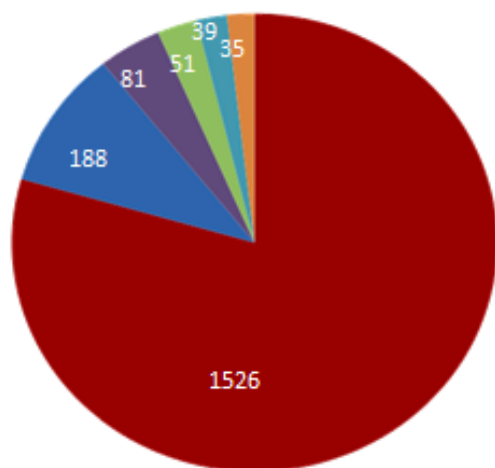
## Fréquentations totales 2020-2021





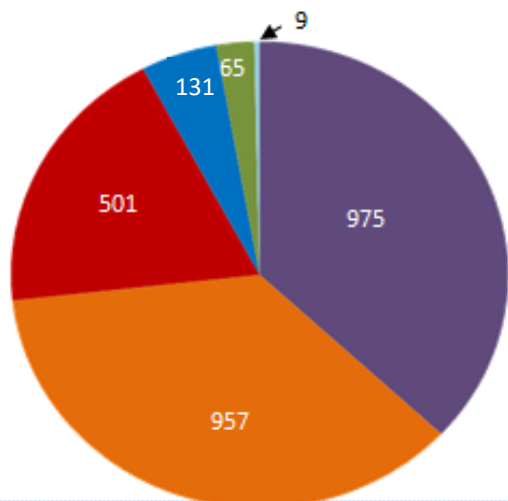
# La MAPP en chiffres

## Participations uniques 2019-2020



- Volet inclusion et appui aux familles
- Volet stimulation et développement de la petite enfance 0-5 ans
- Volet famille et soutien aux individus
- Volet développement leadership et persévérance scolaire 6-17 ans
- Volet éducation populaire
- Volet développement des saines habitudes de vie et alimentaires

## Participations uniques 2020-2021

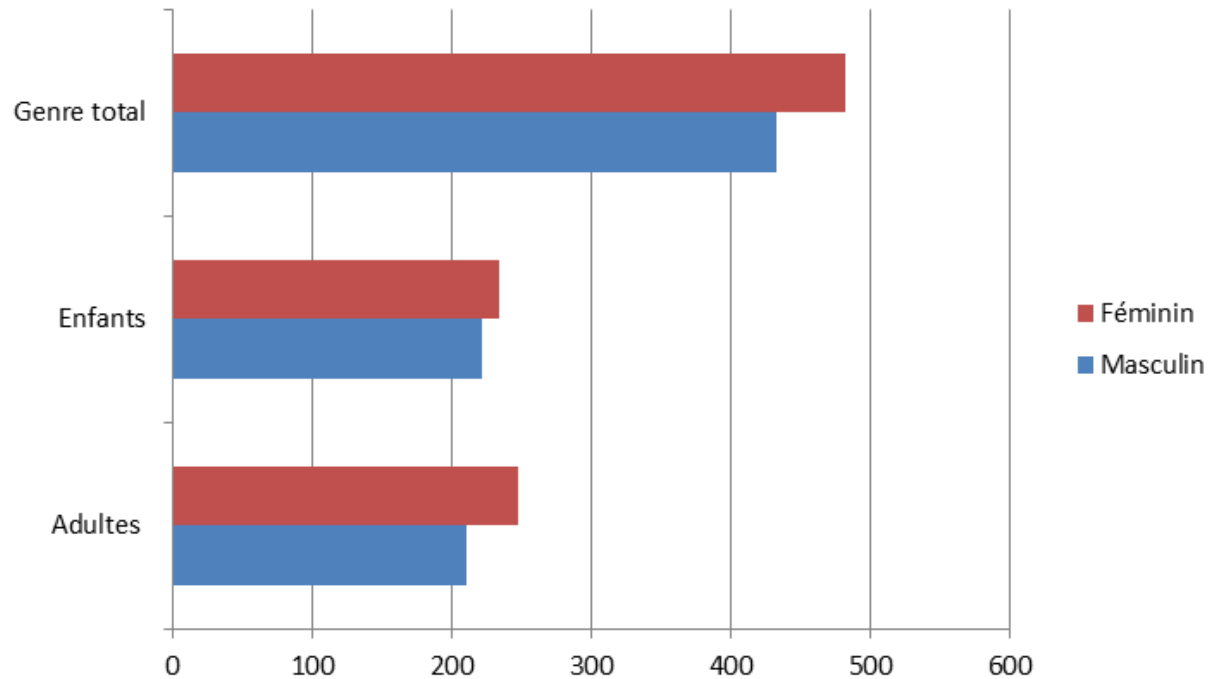


- Volet famille et soutien aux individus
- Volet développement des saines habitudes de vie et alimentaires
- Volet inclusion et appui aux familles
- Volet stimulation et développement de la petite enfance 0-5 ans
- Volet développement leadership et persévérance scolaire 6-17 ans
- Volet éducation populaire

Nombre de familles membres	
2019-2020	338
2020-2021	247*



*\* Des 338 familles membres l'an dernier, 189 n'ont pas renouvelé leur membership à cause de la COVID-19. Par contre, cette année, 98 des 247 familles étaient des nouvelles inscriptions, ce qui équivaut à 40%.*



Genre enfant	
Garçon	222
Fille	234
<b>TOTAL</b>	<b>456</b>

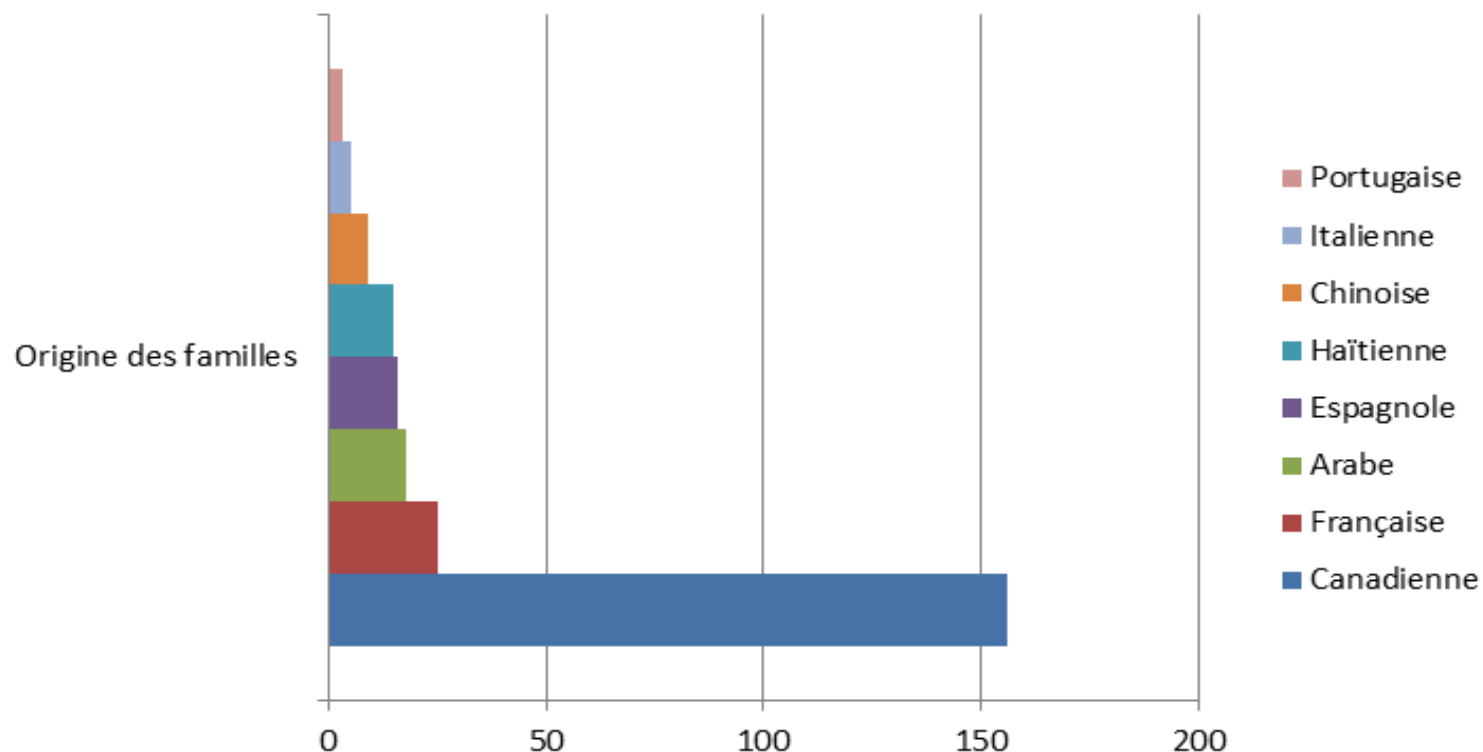
Genre adulte	
Homme	210
Femme	248
<b>TOTAL</b>	<b>458</b>

Genre total		
Homme / Garçon	432	47%
Femme / Fille	482	53%
<b>TOTAL</b>	<b>914</b>	<b>100%</b>

Tranche d'âge des membres		
35-54 ans	354	38 %
6-11 ans	184	20%
3-5 ans	161	18%
18-34 ans	90	9,5%
12-17 ans	67	7,5%
0-2 ans	44	5%
55-65 ans	10	1,5%
66 ans et +	4	0,5 %
<b>TOTAL</b>	<b>914</b>	<b>100%</b>

Origine des 247 familles		
Canadienne	156	63%
Française	25	10%
Arabe	18	8%
Espagnole	16	6,5%
Haïtienne	15	6%
Chinoise	9	3,5%
Italienne	5	2%
Portugaise	3	1%
<b>TOTAL</b>	<b>247</b>	<b>100%</b>

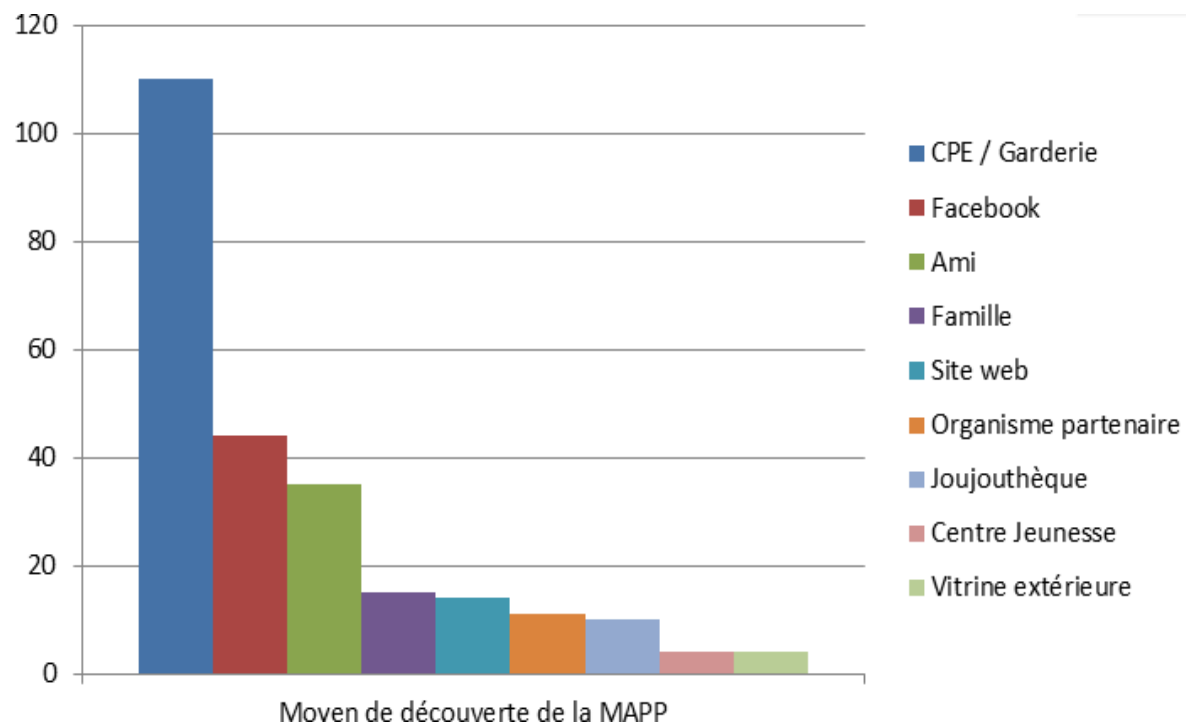
Langue parlée à la maison		
Français	221	89%
Espagnol	9	3%
Anglais	6	2,5%
Arabe	4	2%
Italien	3	1,5%
Créole	2	1%
Chinois	1	0,5%
Portugais	1	0,5%
<b>TOTAL</b>	<b>247</b>	<b>100%</b>



Statut Social		
Conjoint de fait	128	52%
Marié	73	30%
Famille monoparentale	46	18%
<b>TOTAL</b>	<b>247</b>	<b>100%</b>

Quartier de résidence des familles de La MAPP		
Mercier-Hochelaga-Maisonneuve	206	83%
Rosemont Petite-Patrie	24	9%
Rive-Nord	6	2,5%
Montréal-Nord	4	2%
Ville-Marie	4	2%
Plateau Mont-Royal	2	1%
Ahuntsic-Cartierville	1	0,5%
<b>TOTAL</b>	<b>247</b>	<b>100%</b>

Moyen de découverte de la MAPP		
CPE/Garderie	110	45%
Facebook	44	18%
Ami	35	14%
Famille	15	7%
Site web	14	5%
Par un organisme partenaire	11	5%
Joujouthèque	10	4%
Centre jeunesse	4	1%
Vitrine de la Mapp	4	1%
<b>TOTAL</b>	<b>247</b>	<b>100%</b>



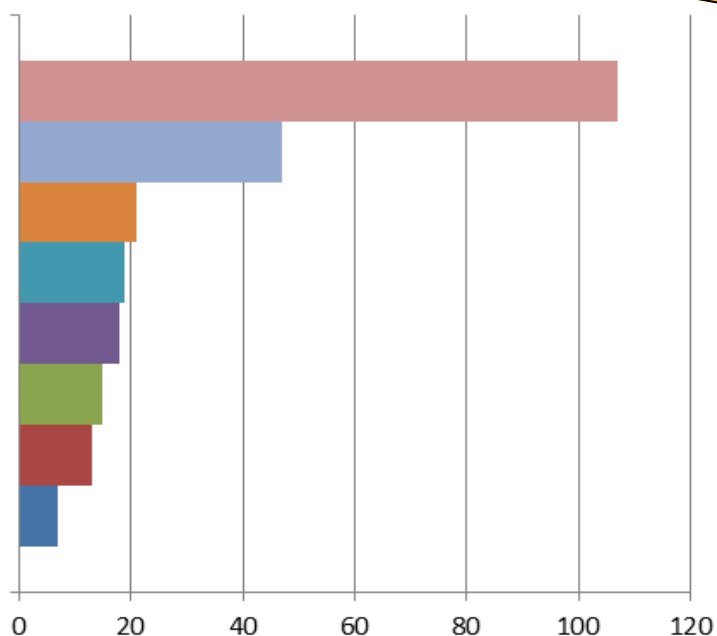
*\* Il est à noter que seul le titulaire du compte est comptabilisé dans ces tableaux*

Dernier niveau d'étude complété*		
Universitaire	117	47%
Collégial	53	22%
Secondaire	42	17%
Professionnel	26	10,5%
Primaire	9	3,5%
<b>TOTAL</b>	<b>247</b>	<b>100%</b>

Source du revenu familial*		
Emploi	200	80,5%
Sécurité du revenu	44	18%
Assurance-emploi	2	1%
Travailleur autonome	1	0,5%
<b>TOTAL</b>	<b>247</b>	<b>100%</b>

Revenu familial		
0 à 21 999\$	47	19%
22 000\$ à 26 999\$	18	7%
27 000\$ à 32 999\$	13	5%
33 000\$ à 39 999\$	7	3%
40 000\$ à 44 999\$	19	8%
45 000\$ à 50 999\$	21	9%
51 000\$ à 56 999\$	15	6%
57 000\$ et plus	107	43%
<b>TOTAL</b>	<b>247</b>	<b>100%</b>

42% de nos familles vivent sous le seuil de la pauvreté, soit 103 familles sur 247



Composition familiale		
Famille de 3 personnes	94	38%
Famille de 4 personnes	93	37%
Famille de 5 personnes	32	13%
Famille de 2 personnes	18	7%
Famille de 6 personnes	7	3,5%
Famille de 7 personnes	2	1%
Famille de 8 personnes	1	0,5%
<b>TOTAL</b>	<b>247</b>	<b>100%</b>

# **Perspectives d'action 2020-2021**



- **L'après-COVID-19 - le retour des familles;**
- **Pour parler avec Centraide - nouvelle structure d'investissement;**
  - **Nouveau service - visites supervisées;**
- **Vision d'ouverture de la MAPP-2 dans l'arrondissement Mercier.**

## **L'après-COVID-19 - le retour des familles :**

Depuis mars dernier, la situation de la COVID-19 affecte énormément. L'organisme a dû faire face à un changement radical dans sa façon de faire, de travailler et surtout d'aider. Les besoins ne sont pas disparus, bien au contraire, et d'autres ont même émergés. Bien que l'organisme ait été soutenu par des mesures d'urgence afin de perpétuer le soutien aux familles, ces fonds ne sont pas sans limites. La situation de la COVID-19 a énormément affecté l'organisme, oui certes, sur ses activités, mais aussi sur la présence des familles, le contact avec celles-ci et sur le renouvellement du membership. L'organisme devra être créatif et organisé lors du déconfinement afin d'offrir à nouveau des services adéquats et essentiels à ces familles. La MAPP devra être attentive et à l'écoute, car les familles, les besoins et les ressources ont changées!

## **Pour parler avec Centraide - nouvelle structure d'investissement :**

Suite à l'annonce du nouveau plan d'investissement de Centraide, beaucoup d'inquiétudes planent pour les organismes. Bien que Centraide ait toujours été présent, il a été mentionné qu'Hochelaga-Maisonneuve verrait des diminutions ou même des coupures dans l'investissement de Centraide afin de contribuer dans d'autres quartiers. Centraide mentionne qu'ils sont présentement en analyse des secteurs, des organismes, mais surtout à voir à mettre en place une nouvelle structure de financement. Il est clair que cela rend l'organisme inquiet. Par contre, la MAPP a confiance en Centraide et sera à la table pour discuter avec eux si ce nouveau plan d'investissement se retrouvait négatif pour l'organisme.

## **Nouveau service - visites supervisées :**

Tout comme bien des gens, force est de constater dans les médias que le service des droits à la jeunesse (DPJ) est débordé. Le système ne parvient pas à être désengorgé! La Maison À Petits Pas a les installations et il est de sa mission d'aider chacun des membres d'une famille. Le fait de devenir un centre de service de visites supervisées apporterait de nouvelles familles, un impact plus grand et cela à la grandeur de l'île de Montréal. Bien qu'étant persuadé des biens faits de ce projet, il n'en demeure pas moins que cela se fera sur du très long terme. L'organisme est présentement à étudier les possibilités en discutant avec la DPJ et des centres qui offrent ce type de service.

## **Vision d'ouverture de la MAPP-2 dans l'arrondissement Mercier :**

Depuis longtemps, la direction de l'organisme entend parler des besoins dans l'arrondissement Mercier et des demandes de familles. Il est à entrevoir la possibilité d'actions conjointes avec des organismes déjà installés dans l'arrondissement Mercier. Est-ce que la MAPP pourrait contribuer avec d'autres partenaires afin d'offrir des services qui ne le sont pas dans cet arrondissement? C'est ce que la direction et le conseil d'administration de l'organisme regardent d'un œil attentif.



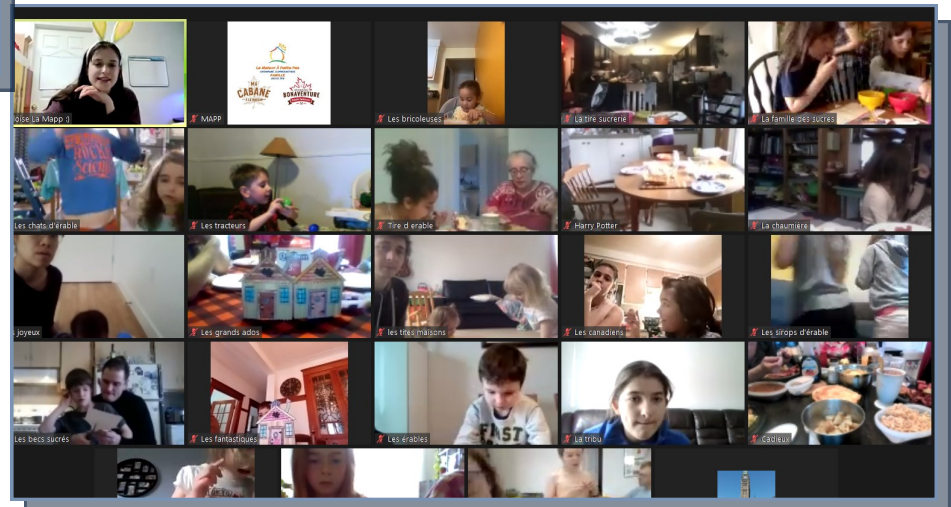
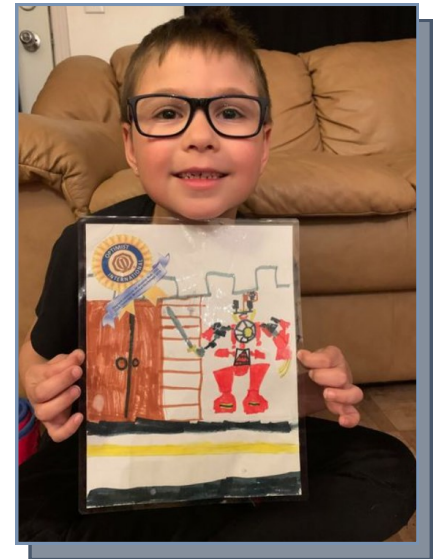
# Prévisions budgétaires 2020-2021



<b>Produits</b>	2019-2020	2020-2021	2021-2022
<b>Subventions et contributions</b>	Réel	Réel	Prévisions
Ministère de la Famille (Mission)	129 088,00 \$	132 606,00 \$	130 000,00 \$
Ministère de la Famille (Halte-garderie)		17 610,00 \$	12 000,00 \$
Centraide du Grand Montréal (Mission)	84 410,00 \$	84 410,00 \$	84 410,00 \$
Centraide du Grand Montréal (Camp)	3 000,00 \$	- \$	3 500,00 \$
Agence Santé Publique du Canada	29 544,00 \$	26 943,00 \$	29 544,00 \$
Ville de Montréal	14 000,00 \$	3 965,00 \$	- \$
Avenir d'Enfants	10 000,00 \$	5 000,00 \$	- \$
Santé Canada (Y'APP)	1 367,00 \$	1 431,00 \$	1 300,00 \$
Soutien action bénévole	800,00 \$	1 000,00 \$	1 000,00 \$
Concertation Hochelaga-Maisonneuve	490,00 \$	- \$	- \$
Subventions salariales COVID-19	0,00 \$	3 878,00 \$	- \$
Fond d'urgence COVID-19 Centraide	0,00 \$	15 500,00 \$	- \$
Fond d'urgence MFA	0,00 \$	16 071,00 \$	- \$
<b>Produits subventions</b>	<b>272 699,00 \$</b>	<b>308 414,00 \$</b>	<b>261 754,00 \$</b>
<b>Produits autonomes</b>			
Dons	22 272,00 \$	10 410,00 \$	25 000,00 \$
Revenus de locations	915,00 \$	- \$	- \$
Cotisation des membres	2 095,00 \$	1 660,00 \$	1 000,00 \$
Auto financement	305,00 \$	4 131,00 \$	5 000,00 \$
Revenu d'activités	7 793,00 \$	1 495,00 \$	2 500,00 \$
Don Telus	0,00 \$	10 870,00 \$	- \$
Assurance vitrines	3 797,00 \$	10 870,00 \$	- \$
<b>Produits autonomes</b>	<b>37 177,00 \$</b>	<b>28 566,00 \$</b>	<b>33 500,00 \$</b>
<b>TOTAL</b>	<b>309 876,00 \$</b>	<b>336 980,00 \$</b>	<b>295 254,00 \$</b>

<b>Charges</b>	2019-2020	2020-2021	2021-2022
	Réel	Réel	Prévision
Salaires et charges sociales	207 003,00 \$	186 835,00 \$	205 000,00 \$
Frais d'activités	37 253,00 \$	41 439,00 \$	18 000,00 \$
Frais d'administration	19 589,00 \$	18 754,00 \$	22 254,00 \$
Locaux et frais afférents	45 326,00 \$	39 143,00 \$	50 000,00 \$
<b>TOTAL</b>	<b>309 171,00 \$</b>	<b>286 171,00 \$</b>	<b>295 254,00 \$</b>
<b>Total de produits</b>	<b>309 876,00 \$</b>	<b>336 980,00 \$</b>	<b>295 254,00 \$</b>
<b>Total de charges</b>	<b>309 171,00 \$</b>	<b>286 171,00 \$</b>	<b>295 254,00 \$</b>
<b>Excédent ou (déficit)</b>	<b>705,00 \$</b>	<b>50 809,00 \$</b>	<b>- \$</b>

■ = Non-prévu pour l'année financière 2021-2022





2020

2021

# La Maison À Petits Pas

3511, rue de Rouen

Montréal, Québec

H1W 1L8

514-522-6461



[www.lamapp.org](http://www.lamapp.org)