



**Reporte de
Sostenibilidad**

2021



Creditex
S. A. A.



1. Nosotros

2. Textiles del Perú
para el mundo

3. Trabajamos con
ética e integridad

4. Nuestra
fuerza laboral

5. Cumplimos con
el medio ambiente

6. Generamos
valor social

7. Sobre este
reporte

8. Índice de
contenidos GRI

9. Glosario de
términos

ÍNDICE

Carta del
Gerente General

Principales
hitos

1. Nosotros

- 1.1. Descripción de la empresa
- 1.2. Asociaciones
- 1.3. Desempeño económico
- 1.4. Gestión de riesgos

2. Textiles del Perú para el mundo

- 2.1. Gestión de clientes
- 2.2. Gestión del algodón
- 2.3. Excelencia operativa y de producto
- 2.4. Innovación

3. Trabajamos con ética e integridad

- 3.1. Nuestro marco de acción

6. Generamos valor social

- 6.1. Gestión de proveedores

5. Cumplimos con el medio ambiente

- 5.1. Eficiencia energética
- 5.2. Gestión responsable del agua y efluentes
- 5.3. Gestión de las emisiones de GEI
- 5.4. Gestión de los residuos

4. Nuestra fuerza laboral

- 4.1. Gestión del talento
- 4.2. Seguridad y salud en el trabajo

7. Sobre este reporte

- 7.1. Nuestros grupos de interés
- 7.2. Materialidad

8. Índice de contenidos GRI

9. Glosario de términos





1. Nosotros

2. Textiles del Perú
para el mundo

3. Trabajamos con
ética e integridad

4. Nuestra
fuerza laboral

5. Cumplimos con
el medio ambiente

6. Generamos
valor social

7. Sobre este
reporte

8. Índice de
contenidos GRI

9. Glosario de
términos



“ Tengo el honor de presentarles nuestro primer Reporte de Sostenibilidad, documento en el cual ponemos de manifiesto, a todos nuestros grupos de interés, nuestro desempeño económico, social y medioambiental, en diferentes aspectos de nuestra cadena de valor. ”

Carta del Gerente General

Estimados lectores,

Tengo el honor de presentarles nuestro primer Reporte de Sostenibilidad, documento en el cual ponemos de manifiesto, a todos nuestros grupos de interés, nuestro desempeño económico, social y medioambiental, en diferentes aspectos de nuestra cadena de valor. En Creditex, estamos convencidos de que trabajar de la mano de expertos y de tecnología de última generación es la base para crear productos innovadores que se adapten a las cambiantes tendencias y necesidades del sector textil.

El contexto mundial fue afectado por la pandemia del COVID-19, lo cual ocasionó que las organizaciones alrededor del mundo deban adaptarse a las nuevas realidades y formas de hacer negocios. En Creditex no estuvimos libres de ser afectados por los impactos que trajo consigo esta eventualidad única en su clase. Sin embargo, durante el 2021 supimos levantarnos y superar los resultados poco alentadores que obtuvimos en el 2020.

En la misma línea, sabemos que el sector textil se caracteriza por tener clientes exigentes y por ser uno de los más analizados

Reporte de Sostenibilidad 2021



1. Nosotros

2. Textiles del Perú para el mundo

3. Trabajamos con ética e integridad

4. Nuestra fuerza laboral

5. Cumplimos con el medio ambiente

6. Generamos valor social

7. Sobre este reporte

8. Índice de contenidos GRI

9. Glosario de términos

por la sociedad. La gestión de la cadena de suministro es un factor sensible que atañe a este hecho, y en Creditex buscamos responder a esta necesidad con una de nuestras principales fortalezas: la integración vertical en todos nuestros procesos.

Dentro de esas aspiraciones, sabemos que existe un mayor escrutinio de las formas en que las empresas realizan sus operaciones y en cuestión a otros temas sensibles e importantes, como los derechos laborales y los derechos humanos. Por eso, vimos importante comunicar de forma transparente los avances en relación con la sostenibilidad en el presente reporte.

Asimismo, quiero destacar algunos datos importantes relacionados con nuestro desempeño. En materia económica, durante el 2021 logramos mayores ventas en un 38 % en comparación con lo obtenido en el periodo anterior, debido a las mejoras en ventas a mercados nacionales e internacionales por la recuperación y reactivación de los mercados.

La seguridad dentro de nuestras operaciones también es un factor clave para nuestro negocio. En ese sentido, queremos destacar el hecho de que durante el año no tuvimos ningún accidente grave en la empresa. Esto denota el compromiso de nuestros colaboradores con seguir los lineamientos en materia de seguridad para preservar su salud e integridad.

“ **En materia económica, durante el 2021 logramos mayores ventas en un 38 % en comparación con lo obtenido en el periodo anterior** ”

En la misma línea, el factor humano en Creditex es también un componente importante dentro de nuestro modelo de negocio, pues es sobre la base de esas personas que componen nuestras áreas y equipos que es posible lograr los excelentes resultados obtenidos durante el año. Por ese motivo, es importante que todas las personas en nuestra empresa cuenten con las competencias y conocimientos necesarios para desempeñar sus funciones. En el 2021, brindamos más de 4 000 horas de capacitación y formación para todos nuestros colaboradores.

Algunos logros obtenidos en materia de cumplimiento y gobernanza son las certificaciones internacionales para el sector textil como lo son la Business Alliance for Secure Commerce (BASC), la ISO 9001, la Worldwide Responsible Accredited Production (WRAP) y el Global Organic Textile Standard (GOTS) en coordinación con la empresa Bergman Rivera S.A.C.

En relación con nuestros clientes, quienes son la parte más importante de nuestro negocio y a quienes nos debemos, es importante comentar que durante el año superamos con éxito el 100 % de las auditorías internas y externas de parte de nuestros clientes. Ello es evidencia de nuestro compromiso férreo con la calidad y excelencia en nuestros procesos para satisfacer las necesidades de todos ellos.

Finalmente, destacamos la labor de todos nuestros directores, colaboradores, proveedores y todos aquellos que hicieron posible la realización de este reporte. Asimismo, recalcamos nuevamente su esfuerzo y el trabajo en equipo, en el día a día, que nos permitió superar las dificultades impuestas por la pandemia y afirmar nuestro compromiso con una gestión sostenible en el 2021.

GRI 2-22

José Ignacio Eduardo Llosa Benavides

Gerente General



1. Nosotros

2. Textiles del Perú
para el mundo

3. Trabajamos con
ética e integridad

4. Nuestra
fuerza laboral

5. Cumplimos con
el medio ambiente

6. Generamos
valor social

7. Sobre este
reporte

8. Índice de
contenidos GRI

9. Glosario de
términos

Principales hitos



318 441

miles de soles de
ingresos



245 120

miles de soles pagados
a proveedores



**Certificaciones Worldwide
Responsible Accredited
Production (WRAP) y
Global Organic Textile**

vigentes durante el 2021



**Exportamos a
14 países**



Cero
accidentes
fatales



316.9
mega litros de
agua consumida



189 669

Gigajulios de energía
consumida



230.9
mega litros de
vertimientos bajo
LMP



3.06
horas
de capacitación
por colaborador

**Reporte de
Sostenibilidad**
2021



1. **Nosotros**

2. Textiles del Perú
para el mundo

3. Trabajamos con
ética e integridad

4. Nuestra
fuerza laboral

5. Cumplimos con
el medio ambiente

6. Generamos
valor social

7. Sobre este
reporte

8. Índice de
contenidos GRI

9. Glosario de
términos



01 **Nosotros**



1. Nosotros

2. Textiles del Perú
para el mundo

3. Trabajamos con
ética e integridad

4. Nuestra
fuerza laboral

5. Cumplimos con
el medio ambiente

6. Generamos
valor social

7. Sobre este
reporte

8. Índice de
contenidos GRI

9. Glosario de
términos

1. Nosotros

1.1. Descripción de la empresa

Creditex S.A. nació para dedicarse a la fabricación de productos textiles únicos de altísima calidad, gracias a nuestros creativos, profesionales y especializados colaboradores junto con la ayuda de tecnología avanzada. Actualmente, somos la empresa textil con mayor integración vertical en el Perú.

Fabricamos productos textiles y contamos con capacidad de desmotado, hilado, tejido, teñido, acabado, estampado, la confección de estos y, en general, todas las actividades relacionadas con el procesamiento industrial de las fibras textiles naturales y sintéticas.

Somos una sociedad anónima abierta desde agosto de 1980. Inicialmente bajo la denominación social de Textil Trujillo S.A. - Trutex, posteriormente modificamos nuestra razón social por la de Compañía Industrial Textil Credisa-Trutex S.A.A. y, finalmente, la cambiamos por la actual de Creditex S.A.A.

 2-1

¹ Fuente: <http://www.creditex.com.pe/>





1. Nosotros

2. Textiles del Perú para el mundo

3. Trabajamos con ética e integridad

4. Nuestra fuerza laboral

5. Cumplimos con el medio ambiente

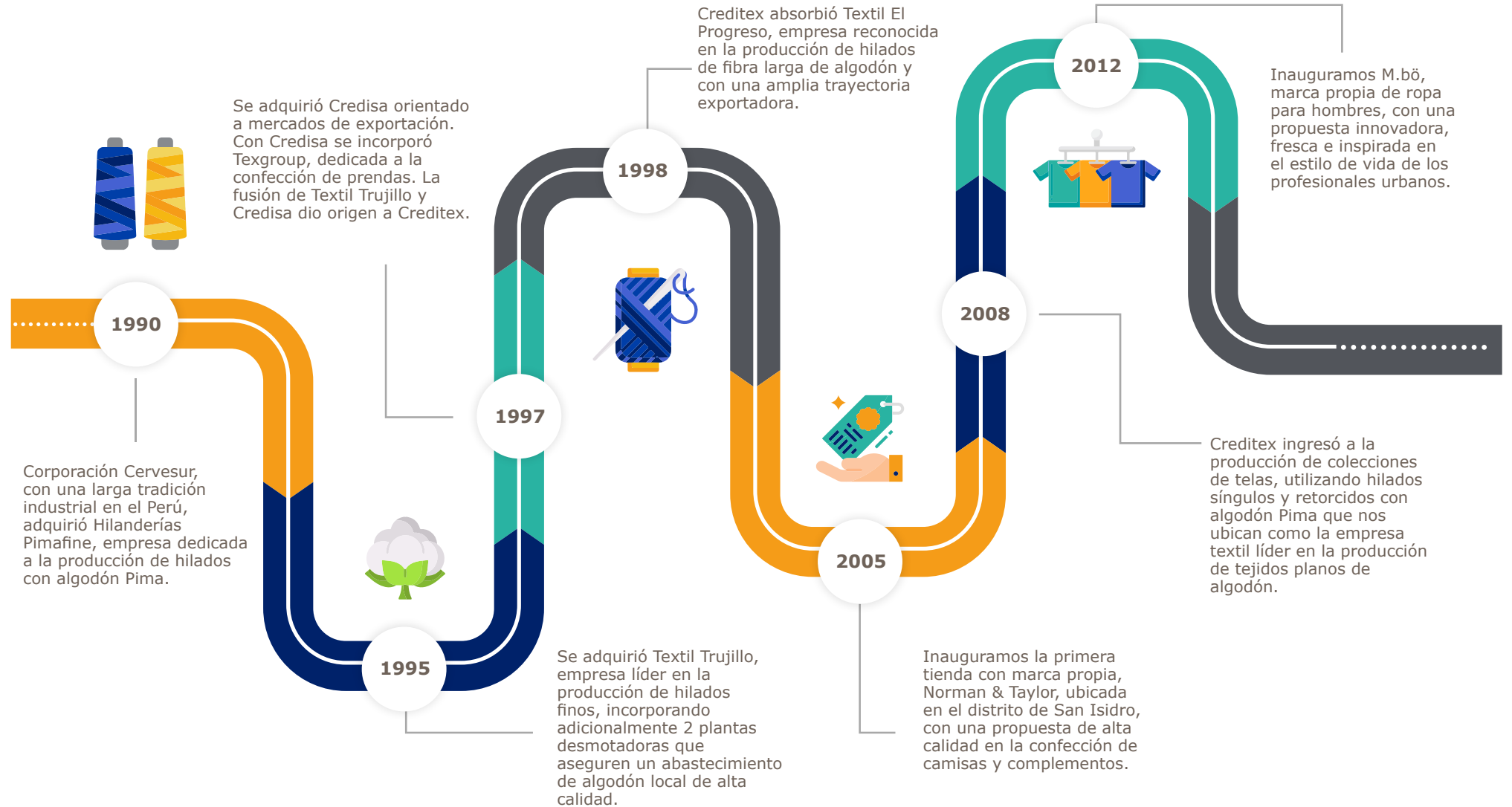
6. Generamos valor social

7. Sobre este reporte

8. Índice de contenidos GRI

9. Glosario de términos

Presentamos a continuación el detalle de nuestra historia:



**Reporte de
Sostenibilidad
2021**



1. Nosotros

2. Textiles del Perú
para el mundo

3. Trabajamos con
ética e integridad

4. Nuestra
fuerza laboral

5. Cumplimos con
el medio ambiente

6. Generamos
valor social

7. Sobre este
reporte

8. Índice de
contenidos GRI

9. Glosario de
términos

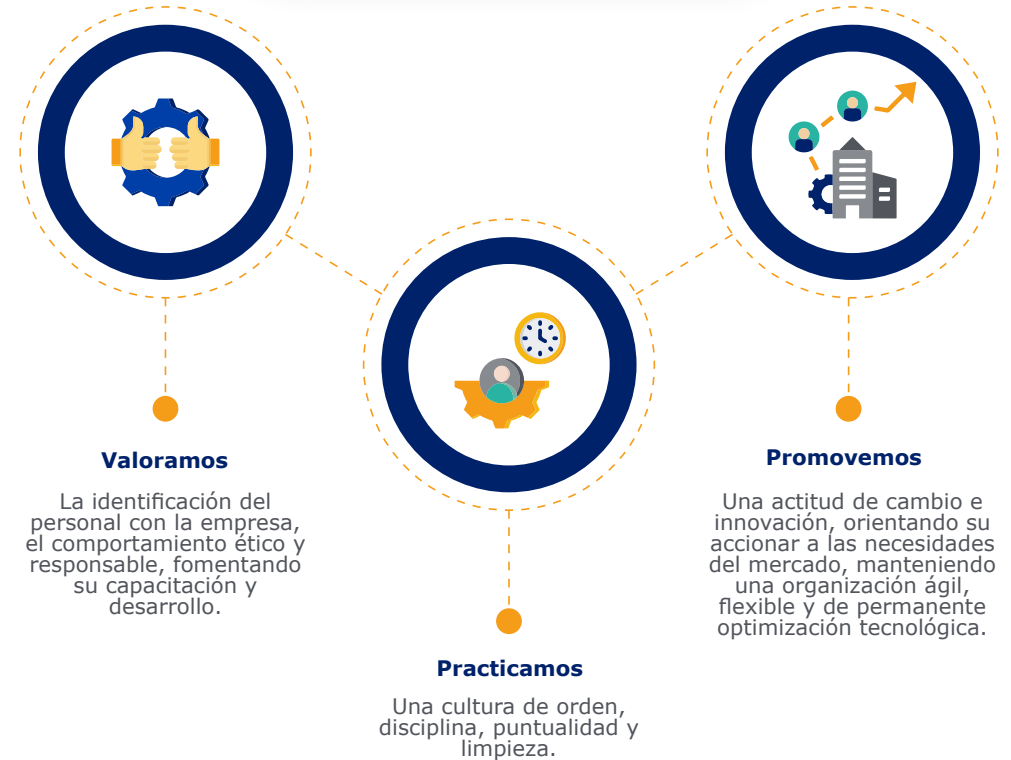


Misión y filosofía

Misión

De inicio a fin, hacemos las cosas bien

Filosofía y cultura empresarial



Reporte de Sostenibilidad
2021



1. Nosotros

2. Textiles del Perú para el mundo

3. Trabajamos con ética e integridad

4. Nuestra fuerza laboral

5. Cumplimos con el medio ambiente

6. Generamos valor social

7. Sobre este reporte

8. Índice de contenidos GRI

9. Glosario de términos

Actualmente operamos en tres plantas industriales y contamos con 2 desmotadoras



> Plantas industriales

> Desmotadoras





1. Nosotros

2. Textiles del Perú
para el mundo

3. Trabajamos con
ética e integridad

4. Nuestra
fuerza laboral

5. Cumplimos con
el medio ambiente

6. Generamos
valor social

7. Sobre este
reporte

8. Índice de
contenidos GRI

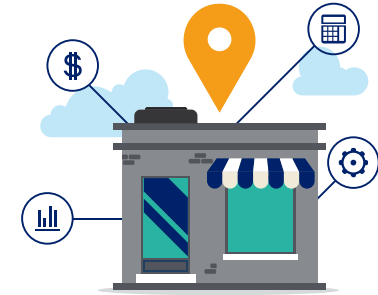
9. Glosario de
términos

Sucursales y productos

En Creditex desarrollamos productos *full package*, es decir, desde el desmotado del algodón, el proceso de producción de hilos finos, el control total del proceso de fabricación de las telas, hasta la confección

de una amplia gama de prendas de calidad *premium*.

Los productos con mayor comercialización que tenemos son:



Hilados



Producimos aproximadamente 10 000 toneladas anuales de hilados de algodón de diferentes variedades: Pima peinado; Tangüis y americano, en cardado y peinado.



Destinamos la producción a la fabricación de telas para clientes americanos y europeos, así como para satisfacer la demanda de los principales exportadores nacionales de prendas de tejido de punto, así como clientes del exterior.



Producimos hilados orgánicos bajo la certificación Global Organic Textile Standard (GOTS) en *joint venture* con la empresa Bergman Rivera S.A.C.



Reporte de
Sostenibilidad
2021



1. Nosotros

2. Textiles del Perú
para el mundo

3. Trabajamos con
ética e integridad

4. Nuestra
fuerza laboral

5. Cumplimos con
el medio ambiente

6. Generamos
valor social

7. Sobre este
reporte

8. Índice de
contenidos GRI

9. Glosario de
términos



Tejidos



Fabricamos aproximadamente 9 millones de metros cuadrados anuales de finos tejidos de algodón, los cuales se dividen en 2 líneas:

- ▶ Decoración y prendas de vestir (telas de camisería fina y sport)
- ▶ Telas para pantalones



Nuestra planta está equipada con maquinaria de última generación, con la que producimos satenes, popelinas, dobbies y driles, entre otras telas en títulos desde 10/1 hasta 160/2.

Confección



Lideramos la exportación peruana de prendas *full package* de tejido plano, gracias a nuestra subsidiaria de confecciones Texgroup.



En Texgroup, evaluamos y desarrollamos la factibilidad de la manufactura de los requerimientos de nuestros clientes para la confección de prendas de vestir, a fin de satisfacer sus expectativas, replicando a nivel industrial la producción de las prendas.



Reporte de Sostenibilidad
2021



1. Nosotros

2. Textiles del Perú para el mundo

3. Trabajamos con ética e integridad

4. Nuestra fuerza laboral

5. Cumplimos con el medio ambiente

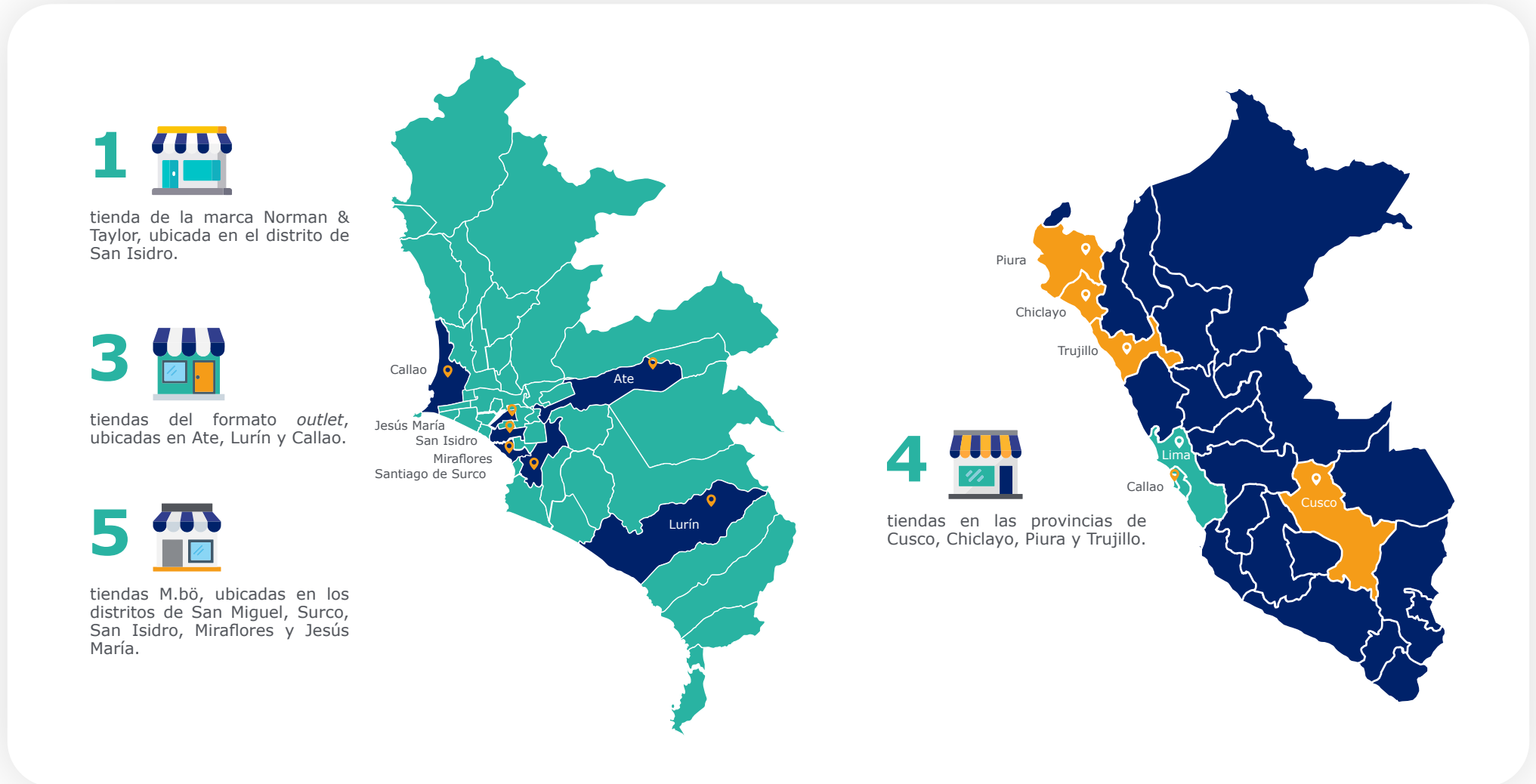
6. Generamos valor social

7. Sobre este reporte

8. Índice de contenidos GRI

9. Glosario de términos

Actualmente, en la división *retail*, administramos 13 puntos de venta en el Perú :



Además, contamos con una tienda de telas ubicada en el distrito de Ate, Lima, para atender al minorista y mayorista peruano que desee adquirir una calidad superior de telas de algodón plano a un precio altamente competitivo en el mercado.



1. Nosotros

2. Textiles del Perú
para el mundo

3. Trabajamos con
ética e integridad

4. Nuestra
fuerza laboral

5. Cumplimos con
el medio ambiente

6. Generamos
valor social

7. Sobre este
reporte

8. Índice de
contenidos GRI

9. Glosario de
términos



1.2. Asociaciones

Al 2021, nuestras afiliaciones a asociaciones fueron:





1. Nosotros

2. Textiles del Perú para el mundo

3. Trabajamos con ética e integridad

4. Nuestra fuerza laboral

5. Cumplimos con el medio ambiente

6. Generamos valor social

7. Sobre este reporte

8. Índice de contenidos GRI

9. Glosario de términos

1.3. Desempeño económico

Somos una sociedad abierta con disposición voluntaria a mostrar nuestras cifras y resultados al mercado, y ser muy formales en el cumplimiento de las leyes y normas del sector en donde operamos. Nuestro accionar conlleva compromisos con las personas que integran la organización, calidad de producto y producto del desempeño aportamos al desarrollo de la sociedad.²

Durante el 2021, las ventas superaron los 300 millones de soles, 38 % más que en el 2020, debido al mayor volumen de producción obtenido para nuestros mercados de exportación y venta local de telas, y a las mejoras del mercado por la recuperación y reactivación de este.

El EBITDA de nuestra compañía llegó a S/ 43 399 miles de soles en el presente año, versus los -1 696 miles de soles alcanzados, lamentablemente, por los efectos de la pandemia en el 2020.

 201-1

	Año 2021
	(En miles de soles)
Valor económico directo creado y distribuido	
Valor económico directo creado (VEC)	
a) Ingresos:	324 721
Ventas netas	318 441
Ingresos procedentes de inversiones financieras	6 210
Ventas de activos	70
Valor económico distribuido (VED)	
b) Costes operativos = gastos generales + gastos de personal (cursos de formación/capacitación y gastos relacionados) + gastos de personal subcontratado + gastos administrativos + impuestos + contribuciones + otros gastos operativos	61 323
c) Provisión para créditos, neta de recuperados	-93
d) Salarios y beneficios sociales para colaboradores = remuneraciones + participación de utilidades de los colaboradores + seguro médico + bonificaciones + otros beneficios (movilidad, refrigerio, entre otros)	63 384
e) Pagos a gobiernos = Impuesto a la Renta	11 999
f) Pago a proveedores de fondos = dividendos de los accionistas (año 2020[1]) + pago de intereses a proveedores de fondos	12 157 1 328
g) Inversiones en la comunidad = donaciones deducibles y no deducibles	9
Valor económico retenido (VER) (calculado como valor económico generado menos valor económico distribuido) = reservas + amortización + depreciación	14 714

**Reporte de
Sostenibilidad
2021**



1. Nosotros

2. Textiles del Perú
para el mundo

3. Trabajamos con
ética e integridad

4. Nuestra
fuerza laboral

5. Cumplimos con
el medio ambiente

6. Generamos
valor social

7. Sobre este
reporte

8. Índice de
contenidos GRI

9. Glosario de
términos



Contamos con planes estratégicos enlazados al presupuesto para tener metas claras y medibles de compromisos económicos a perseguir. Durante el 2021, implementamos medidas para gestionar de manera adecuada los impactos negativos que pudieron afectar nuestro desempeño económico:



Actuamos acorde a lo dispuesto por el Gobierno en lo referido a licencias remuneradas, pagando oportunamente a nuestros colaboradores; asimismo, garantizamos el pago oportuno a nuestros colaboradores con comorbilidades que se vieron afectados durante la pandemia.



No cesamos los pagos a nuestros proveedores.



Ante una eventual reducción de nuestro personal, implementamos remuneraciones compensatorias.



Reducimos las jornadas laborales, ajustándolas a los requerimientos del mercado, reduciendo el consumo de energía eléctrica y otros gastos.



Garantizamos la reconstrucción del personal cuando se regularice el período de afectación, hecho que se dio durante el año.



Acordamos facilidades de pago a nuestros clientes impactados por la situación de emergencia.



Implementamos programas de atención y seguimiento a los colaboradores, así como campañas de prevención rigurosas para evitar contagios del COVID-19.





1. Nosotros

2. Textiles del Perú para el mundo

3. Trabajamos con ética e integridad

4. Nuestra fuerza laboral

5. Cumplimos con el medio ambiente

6. Generamos valor social

7. Sobre este reporte

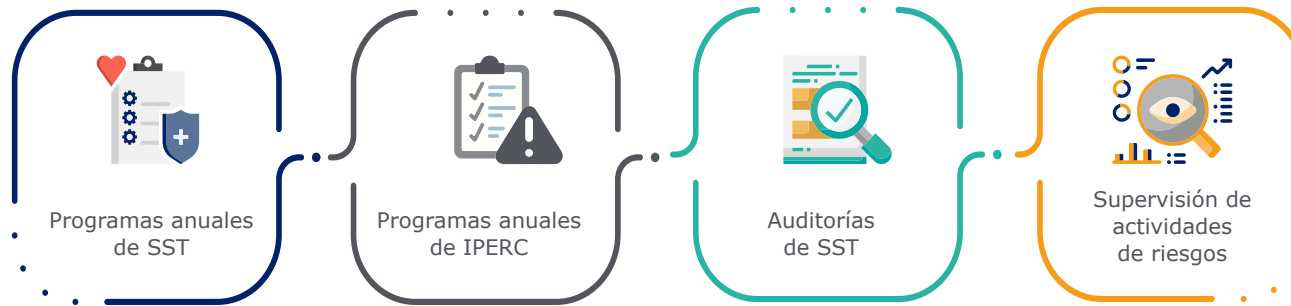
8. Índice de contenidos GRI

9. Glosario de términos

1.4. Gestión de riesgos

La seguridad de nuestros trabajadores es parte fundamental de nuestra Política de Calidad y de nuestra Política Integrada de Salud, Seguridad y Gestión Medioambiental. En ese sentido, nuestra gestión de riesgos de seguridad forma parte del Sistema Seguridad y Salud en el Trabajo, asimismo contamos con un Sistema de Gestión de la Calidad ISO 9001:2015 para gestionar los riesgos relacionados a la calidad.

La gestión de riesgos en nuestro Sistema de Seguridad y Salud en el Trabajo nos permite controlar los riesgos y accidentes asociados a nuestras operaciones, así como reducir costos y mejorar el desempeño de nuestros colaboradores. En la misma línea, gestionar estos riesgos favorece a generar un sentido de pertenencia y bienestar en la empresa pues los colaboradores se sienten más protegidos y valorados. Para gestionar efectivamente los riesgos relacionados a estos procesos hemos implementado el uso de las siguientes herramientas y mecanismos en la empresa:



Es importante mencionar que cumplimos con todos los requerimientos en materia de seguridad para nuestros trabajadores demandados por ley. Asimismo, analizamos los riesgos y desarrollamos la matriz FMEA para la evaluación y planes de acción de riesgos operativos de negocio.

GRI 2-24

Ante eventos críticos generamos planes de acción para cubrir los riesgos de negocio, por ejemplo, realizamos un plan de gestión del riesgo para el tema de continuidad de negocio por el tema del COVID-19. Para los procesos de seguridad y salud ocupacional, y para los procesos de calidad realizamos auditorías internas y externas cada 6 meses para verificar el correcto funcionamiento y la aplicación de estos.

GRI 2-25

Los riesgos derivados del funcionamiento de los sistemas informáticos, así como de las

redes de comunicación los elaboramos de acuerdo con las principales recomendaciones del sector. En la misma línea, contratamos recursos recurrentes para garantizar la continuidad del negocio en caso de eventos catastróficos, ataques de ciberseguridad, entre otros.

Por otro lado, gestionar de manera exitosa los riesgos positivos derivados de nuestro rubro es parte importante del trabajo que realizamos en materia de gestión de riesgos. Estos son considerados como oportunidades de mejora tanto para nuestro modelo de negocio como para los procesos operativos, es decir, generamos proyectos para atacar estos riesgos positivos.

Un ejemplo puntual que identificamos fue el riesgo positivo de digitalización del mercado de la moda y producción, en la que después de analizar los escenarios, tomamos la determinación de generar un proyecto de desarrollo de un Block Chain con Unece y la FAO que ha sido exitoso. De la misma forma, generamos un proyecto de transformación digital hacia industria 4.0 ante la oportunidad o riesgo positivo de la inteligencia artificial en nuestro sector.

GRI 3-3

NO GRI Gestión de riesgos

**Reporte de
Sostenibilidad**
2021



1. Nosotros

2. Textiles del Perú
para el mundo

3. Trabajamos con
ética e integridad

4. Nuestra
fuerza laboral

5. Cumplimos con
el medio ambiente

6. Generamos
valor social

7. Sobre este
reporte

8. Índice de
contenidos GRI

9. Glosario de
términos

02

Textiles del Perú para el mundo



1. Nosotros

2. Textiles del Perú
para el mundo

3. Trabajamos con
ética e integridad

4. Nuestra
fuerza laboral

5. Cumplimos con
el medio ambiente

6. Generamos
valor social

7. Sobre este
reporte

8. Índice de
contenidos GRI

9. Glosario de
términos

2. Textiles del Perú para el mundo

2.1. Gestión de clientes

Satisfacer los más exigentes estándares de calidad de nuestros clientes es parte crucial de nuestra Política de Calidad, y esta se cimenta sobre la base de nuestra capacidad innovadora, flexibilidad y vocación de servicio. Esta alimenta nuestra visión, la cual aspira y nos alienta a operar bajo lineamientos de investigación y desarrollo para brindar satisfacción y una respuesta eficiente a nuestros clientes.

Esto va aunado a un contexto global donde incorporar la gestión de la sostenibilidad en la estrategia de negocio y mantener una buena relación con los clientes es crucial para asegurar la continuidad de la empresa a largo plazo. Por ese motivo, cuidamos aspectos clave con nuestros clientes, como las reuniones presenciales o virtuales para conocer cuáles son sus requerimientos y necesidades. A nivel más técnico, la calidad de telas y prendas que ofrecemos, complementada con un buen servicio, también es un factor preponderante por la naturaleza y los mercados nacionales e internacionales en los que operamos.

En ese sentido, la comunicación con nuestros clientes es pieza clave para lograr establecer relaciones de confianza. Contamos con canales de comunicación constante con nuestros clientes por medio de un equipo de ejecutivos de cuentas que priorizan la comunicación efectiva y proactiva, así como también contamos con canales de quejas y reclamos adecuados al tipo de problema, donde a través del Área de Control de Calidad resolvemos los problemas relacionados al área o son tratados directamente por el Área Comercial.

GRI 3-3

GRI NO GRI Gestión de clientes



Reporte de Sostenibilidad
2021



1. Nosotros

2. Textiles del Perú para el mundo

3. Trabajamos con ética e integridad

4. Nuestra fuerza laboral

5. Cumplimos con el medio ambiente

6. Generamos valor social

7. Sobre este reporte

8. Índice de contenidos GRI

9. Glosario de términos

En la misma línea, la información que brindamos a nuestros clientes es vital para lograr una ventaja competitiva. Por ese motivo, ponemos a disposición del público en general información relevante sobre la empresa, como las capacidades tecnológicas de nuestros equipos de producción.

Para gestionar a nuestros clientes, utilizamos los elementos del siguiente esquema de fases de proceso:



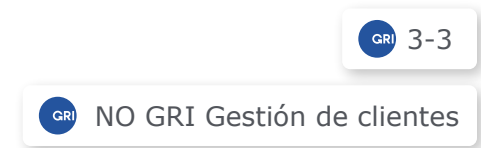
Por otro lado, como parte de nuestro compromiso constante por lograr un alto valor para nuestros clientes, tenemos implementado los siguientes mecanismos para abordar, en caso se presenten impactos negativos:

- Realizar modificaciones en los productos o en el servicio postventa en los casos que sea necesario para solucionar errores de despacho y/o facturación.
- Realizar visitas a los clientes cuando haya observaciones o reclamos de calidad en el menor plazo posible.
- Atender los posibles reclamos e insatisfacciones de los clientes de manera eficiente y transparente para generar y mantener relaciones de confianza.

parte de estas acciones e iniciativas, enviamos reportes de calidad para los despachos de los clientes que solicitan información adicional a sus productos.

Nuestra fuerza de ventas mantiene siempre un trato personalizado, amable y cercano, de la mano con una atención eficiente para responder los requerimientos del cliente en el menor tiempo posible. Y, finalmente, estamos en constante diálogo con nuestros clientes actuales y potenciales a través del envío constante de información y muestras de desarrollo, los cuales les sirven para nutrir sus colecciones.

Como último paso del proceso de gestión de clientes, llevamos a cabo el monitoreo de cada una de las ventas y del servicio postventa. Esto lo desarrollamos también a través de encuestas a los clientes y el seguimiento constante de los pedidos, para corroborar si la calidad de los productos enviados corresponde a lo solicitado por el cliente.



Complementariamente, contamos con procesos de mejora continua bajo la metodología Lean-six sigma que nos ayudan a brindar mejores productos y servicios a nuestros clientes. Como



2.2. Gestión del algodón

Procuramos estar actualizados en las nuevas formas de gestionar el cultivo del algodón, desde las alternativas del cultivo, calidad del producto y desarrollos tecnológicos que se dan en las diferentes variedades de algodón que necesitamos. Asimismo, tomamos en consideración criterios de sostenibilidad para la producción de este.

La decisión de procurar compras de proveeduría controlada y regulada, como el algodón de procedencia americana, está basada en un objetivo cualitativo de adquisición de productos alineados con prácticas de cultivo sostenible, que es el objetivo máximo hacia donde apuntamos.

La revisión de calidad del algodón que utilizamos está basada al 100 % en la procedencia, variedad de fibra y la correspondencia con el nivel de calidad que es requerido por nuestros clientes. Por ese motivo, estamos trabajando en mecanismos de trazabilidad para garantizar la adecuada identificación de los orígenes del algodón en toda nuestra cadena productiva.



En el plano de la procedencia del cultivo, diferenciamos el proceso de adquisición en nacional y extranjero. En cuanto a las adquisiciones nacionales, las evaluamos de forma más cercana en los campos, consideramos técnicas de siembra y otros aspectos como la canalización de producción agrícola a desmotadoras.

Tratamos de evitar la contaminación en la fibra y, dentro de nuestro alcance, damos facilidades a los agricultores para sacar adelante las cosechas, proporcionando sacos, mantas y, en algunos casos, financiamiento para fertilizantes o para otros gastos de la cosecha. Todas las acciones están orientadas al objetivo de no perder áreas sembradas ni variedades de probada calidad, en efecto, cabe mencionar que durante el año

2021 desarrollamos un modelo de cadena productiva en el valle de Lambayeque con 34 agricultores con alcance de 150 hectáreas.

En lo referido a adquisiciones del exterior, identificamos las principales fuentes de abastecimiento; para nuestro caso, los Estados Unidos resulta buena opción, considerando la calidad de la fibra, el acceso a los mecanismos adecuados de negociación sobre mercado abierto y las buenas condiciones de transacción. Los esfuerzos de buenas prácticas en los cultivos de los agricultores en los Estados Unidos son una garantía para proveeduría confiable en desarrollo de cosechas y operaciones comerciales.

Reporte de Sostenibilidad 2021



1. Nosotros

2. Textiles del Perú para el mundo

3. Trabajamos con ética e integridad

4. Nuestra fuerza laboral

5. Cumplimos con el medio ambiente

6. Generamos valor social

7. Sobre este reporte

8. Índice de contenidos GRI

9. Glosario de términos

Por otro lado, la gestión y atención a proveedores es importante, pues escogemos a los proveedores más calificados según el desempeño histórico de sus operaciones con la empresa. Posteriormente, pasan a un proceso de licitación entre estos prospectos.

En cuanto a los algodones adquiridos en el exterior, los cuales representan la mayor proporción de nuestras compras, por limitación de la producción nacional, están agrupados por organizaciones como la National Cotton Council of America cuya misión es que la cadena de producción de algodón compita de manera efectiva y rentable.

La participación del U.S. Department of Agriculture a través de sus Laboratorios de clasificación en donde analizan el 100 % de fardos de algodón americano a la cual estamos suscritos, nos permite verificar la información de calidad recibida de nuestros proveedores, la misma que validamos por muestreo en nuestro propio laboratorio.

Asimismo, estas organizaciones en el exterior representan una ventaja, pues promueven buenas prácticas de cultivo para que el algodón sea producido de forma confiable no solo en calidad sino también asegurando las condiciones de cultivo. Bajo esta premisa, tenemos en consideración cuestiones técnicas agrícolas, criterios genéticos y criterios laborales. Como parte de la cadena hacia el consumidor final somos miembros del U.S. Cotton Trust Protocol.

“ El algodón utilizado está basado al 100 % en la procedencia, variedad de fibra y la correspondencia con el nivel de calidad requerido por nuestros clientes. ”

Por otro lado, respecto de los algodones de procedencia local y que ingresan por las desmotadoras de la empresa, realizamos visitas permanentes a los campos y participamos en planes de investigación y desarrollo de las variedades que el instituto Peruano del Algodón promueve para sostener cultivos productivos y de calidad mediante mejoramiento genético, capacitación y apoyo a comercialización del producto.

Entre otras iniciativas, participamos de forma activa y cercana con los actores en el campo para manejar impactos negativos como gestión de control. La principal acción de exigencia de calidad es el análisis de las fibras previas al ingreso con parámetros previamente establecidos en nuestro laboratorio de fibras con sistemas HVI y AFIS.

En la misma línea, para gestionar los impactos positivos de la gestión del algodón en el exterior, contamos con licencia de Supima, marca registrada que vela porque los consumidores tengan acceso y reciban productos de algodón de esta marca.

Asimismo, contamos con las siguientes certificaciones del algodón que utilizamos:



Establecimos revisiones mensuales del valor contable versus el valor reposición de las variedades más consumidas de algodón por la empresa, así como seguimiento de la política de abastecimiento considerando el entorno de evolución de producción, demanda y precios del algodón en el mundo.

GRI 3-3

GRI NO GRI Gestión del algodón



1. Nosotros

2. Textiles del Perú
para el mundo

3. Trabajamos con
ética e integridad

4. Nuestra
fuerza laboral

5. Cumplimos con
el medio ambiente

6. Generamos
valor social

7. Sobre este
reporte

8. Índice de
contenidos GRI

9. Glosario de
términos

2.3. Excelencia operativa y de producto

Consideramos la innovación como un elemento fundamental de nuestra estrategia de negocios, porque es el catalizador de la industria en donde operamos y, para estar al nivel de los requerimientos de nuestros clientes y a la par de nuestros competidores, debemos incorporarla dentro de nuestro ADN.

Sin embargo, es importante destacar que, en vista de que tenemos diferentes unidades de negocio como producción de hilado, tela y prendas, los objetivos e importancia de la innovación son diferentes. Por ejemplo, en el caso de las hilanderías, la innovación en nuestros procesos está orientada a lograr productos de calidad superior, pero a menor costo.

En efecto, para nuestra unidad de telas y prendas, es muy importante innovar con nuevas mezclas, nuevos acabados, nuevas texturas, entre otros, para lograr un mejor desempeño de nuestros productos. Al mismo tiempo, la industria requiere estar en un constante diálogo con la moda y las nuevas tendencias del mercado, por lo que es de suma importancia mantener un proceso de ideación de nuevos productos de manera eficiente y eficaz.



Los resultados de todo desarrollo de nuevos productos son evaluados en el comité de nuevos productos y por la gerencias y jefaturas correspondientes. Todas las determinaciones y acciones para tomar quedan documentadas en las actas del comité y, cuando es necesario, se generan nuevos procedimientos y rumbos de acción para determinado producto.

“ Desde hace 10 años tenemos cero no conformidades en las auditorías externas de nuestro Sistema de Calidad ISO 9001:2015. ”



La calidad es un elemento fundamental de la oferta de valor para nuestros clientes, por ello buscamos cumplir y superar las expectativas de nuestros clientes y a su vez lograr tiempos de atención competitivos, costos acordes al mercado y eficiencias de producción que permitan generar el margen esperado. Esto ha derivado en múltiples programas de mejora de calidad y mejora de eficiencia operativa, por lo que se desprende la importancia que le da la dirección de la empresa a estos dos elementos. La importancia de estos temas es clave en la cadena de valor de textil y confecciones, donde la calidad y eficiencia operativa marca un elemento indispensable para la continuidad del modelo de negocio.

Contamos con una Política de Calidad que define nuestros objetivos e indicadores de calidad para cada tema crítico detectado y realizamos el seguimiento de cada uno de ellos

Reporte de Sostenibilidad 2021



1. Nosotros

2. Textiles del Perú para el mundo

3. Trabajamos con ética e integridad

4. Nuestra fuerza laboral

5. Cumplimos con el medio ambiente

6. Generamos valor social

7. Sobre este reporte

8. Índice de contenidos GRI

9. Glosario de términos

con las gerencias y jefaturas respectivas. Asimismo, contamos con la certificación de calidad vigente ISO 9001:2015. Como hecho relevante, destacamos que en todas las auditorías externas a las que nos hemos sometido no se identificaron no conformidades desde hace 10 años, aproximadamente, lo cual es un reflejo de nuestra buena gestión en este tema a lo largo del tiempo.

Estos 2 mecanismos rigen la forma en que gestionamos los impactos relacionados con los temas de calidad. Cada tema crítico identificado pasa a un proceso interno de seguimiento y a partir de esto enviamos los resultados de manera mensual, y cuando no se cumple algún indicador generamos una acción correctiva documentada para hacer seguimiento.

Adicionalmente, ejecutamos un trabajo de estandarización de procesos y un protocolo de evaluación de riesgos de nuevos pedidos, donde ante cada pedido se produce una evaluación histórica del comportamiento y fallas de ese artículo generando recomendaciones de acciones a tomar en el nuevo pedido.

En aquellos casos en que el problema lo amerite generamos proyectos de mejora bajo la metodología Six Sigma, donde es asignado un Black Belt por proyecto. De acuerdo con cada caso, generamos un análisis de las causas y esto lo puede ver el Área de Control de Calidad, Ingeniería de Procesos o el equipo Six Sigma. Según el tipo de problema, actualmente tenemos mecanismos para trabajar las desviaciones de calidad, todas documentadas.

Otros mecanismos de aseguramiento de los procesos de calidad son las auditorías internas y externas. Las acciones correctivas derivadas de las auditorías externas son cerradas de manera efectiva al 100 %.

Respecto de la gestión de calidad, modificamos los procedimientos y estándares de la empresa según las mejoras y lecciones aprendidas de las acciones correctivas y de los procesos de análisis de riesgos y prevención del Área de Ingeniería de Procesos. Entre el 2020 y el 2022, donde se modificaron 38 procedimientos a nivel de lecciones aprendidas y medidas correctivas por el Área de Ingeniería de Procesos.

GRI 3-3

GRI NO GRI Excelencia operativa y de producto

2.4. Innovación

Abordamos la gestión de la innovación en diferentes frentes:



Proyectos de inversión en maquinarias y tecnología



Desarrollo de nuevos productos y procesos





1. Nosotros

2. Textiles del Perú
para el mundo

3. Trabajamos con
ética e integridad

4. Nuestra
fuerza laboral

5. Cumplimos con
el medio ambiente

6. Generamos
valor social

7. Sobre este
reporte

8. Índice de
contenidos GRI

9. Glosario de
términos

Desarrollo de nuevos productos y procesos

Constantemente estamos generando nuevos productos, mejorando nuestros procesos y utilizando distintas mezclas para satisfacer al mercado y los requerimientos de los clientes. Para este fin, contamos con el Área de Preproducción que se encarga de canalizar este esfuerzo y materializarlo según las especificaciones del cliente. Contamos con un procedimiento para el diseño, el desarrollo, la verificación y la validación de los productos para minimizar los riesgos por nuevos productos.

Complementariamente, el Área de Preproducción es auditada por el sistema de gestión de calidad, tanto de manera externa como interna. De esta manera certificamos que los procesos establecidos para el área se cumplan satisfactoriamente.

GRI 3-3

GRI NO GRI Innovación

Alguno de los principales desarrollos trabajados hasta 2021 son los siguientes:



Teñidos del algodón con colorantes catiónicos, que reduce el uso de agua, energía y productos químicos durante el proceso.



Uso de productos químicos auxiliares con nuevas tecnologías que disminuyen el uso de agua y energía.



Teñido con nueva química de colorantes reactivos "lastingcolor", que reduce al 50 % el uso de agua, energía.



Tejidos con hilados termo regulables que se caracterizan por facilitar considerablemente la transpiración y consiguen eliminar la humedad del cuerpo, transportado el sudor hacia el exterior.



Uso de maquinaria con tecnología patentada Suiza de vanguardia con sistema de impregnado impacta, como el Ben-impacta y Ben extracta.



Acabados repelentes libre formaldehído.



1. Nosotros

2. Textiles del Perú
para el mundo

3. Trabajamos con
ética e integridad

4. Nuestra
fuerza laboral

5. Cumplimos con
el medio ambiente

6. Generamos
valor social

7. Sobre este
reporte

8. Índice de
contenidos GRI

9. Glosario de
términos

Proyectos de inversión en maquinarias y tecnología



En el caso de los proyectos de inversión, realizamos pruebas de concepto o validaciones técnicas antes de aprobar las inversiones, luego son presentadas al comité de gerencia para su evaluación y, posteriormente, son aprobadas por el Presidente del Directorio de la empresa.

A partir de esto, tomamos acciones de mitigación según sea necesario; sin embargo, no contamos con un protocolo de respaldo para estos casos. Si el impacto lo amerita, implementamos acciones correctivas documentadas, según los procedimientos del sistema de gestión de la calidad.

En el caso de los proyectos de inversión, realizamos presentaciones en los comités de gerencia sobre el avance y logros alcanzados de cada proyecto. Según los resultados del proyecto, tomamos decisiones de ampliar o corregir el alcance según sea conveniente.

Para monitorear la efectividad de las iniciativas y acciones relacionadas con la gestión de la innovación, realizamos presentaciones de avance y efectividad de los proyectos, en las reuniones de seguimiento que se mantienen periódicamente de forma semanal o quincenal, según lo requiera la naturaleza del proyecto.

Cabe mencionar que, actualmente, no contamos con una política formal sobre innovación; sin embargo, durante el 2021 hicimos avances significativos al respecto. En efecto, respecto de la innovación tecnológica y de procesos, iniciamos un proyecto de transformación hacia el estándar de procesos inteligentes, denominado Industria 4.0. Para ello, creamos una nueva gerencia y formamos un equipo multidisciplinario que se encargará de diseñar e implementar las iniciativas y acciones orientadas a impulsar la innovación en todas nuestras líneas de negocio.

**Reporte de
Sostenibilidad**
2021



1. Nosotros

2. Textiles del Perú
para el mundo

3. Trabajamos con
ética e integridad

4. Nuestra
fuerza laboral

5. Cumplimos con
el medio ambiente

6. Generamos
valor social

7. Sobre este
reporte

8. Índice de
contenidos GRI

9. Glosario de
términos



03

**Trabajamos con
ética e integridad**



1. Nosotros

2. Textiles del Perú
para el mundo

3. Trabajamos con
ética e integridad

4. Nuestra
fuerza laboral

5. Cumplimos con
el medio ambiente

6. Generamos
valor social

7. Sobre este
reporte

8. Índice de
contenidos GRI

9. Glosario de
términos

3. Trabajamos con ética e integridad

3.1. Nuestro marco de acción

El trato digno y el respeto hacia nuestros colaboradores es parte fundamental de nuestra cultura organizacional. Asimismo, consideramos importante el cumplimiento de las leyes de nuestro país y somos consciente del impacto que la operación tiene en el ambiente.

Por ese motivo, nuestro código de conducta cuenta con el Certificado de Gestión Empresarial por la World Wide Responsible Accredited Production (WRAP), así aseguramos condiciones de trabajo legales, humanas y éticas para todos nuestros colaboradores.





1. Nosotros

2. Textiles del Perú
para el mundo

3. Trabajamos con
ética e integridad

4. Nuestra
fuerza laboral

5. Cumplimos con
el medio ambiente

6. Generamos
valor social

7. Sobre este
reporte

8. Índice de
contenidos GRI

9. Glosario de
términos

Para cumplir con la certificación debemos cumplir con los 12 principios WRAP:

GRI 2-23

12 principios WRAP



Aunado a esto, contamos con los siguientes instrumentos para hacer efectivo el cumplimiento de nuestro compromiso ético:



A través de nuestro código de conducta, nos comprometemos al cumplimiento de los derechos humanos y la producción bajo estándares de sostenibilidad. El comportamiento empresarial de nuestros colaboradores está basado en el más absoluto respeto por las personas, los valores y por todo su entorno social, cultural, jurídico y ambiental. Asimismo, en nuestro código de conducta ponemos de manifiesto el respeto de forma irrestricta a los derechos humanos y la dignidad de las personas. En Creditex prohibimos todo tipo de discriminación, trabajo infantil, promovemos el respeto a la libertad de conciencia y de religión, y el respeto a la libertad de asociación, velando por el estricto cumplimiento de las leyes laborales y las obligaciones impuestas por ellas.



1. Nosotros

2. Textiles del Perú para el mundo

3. Trabajamos con ética e integridad

4. Nuestra fuerza laboral

5. Cumplimos con el medio ambiente

6. Generamos valor social

7. Sobre este reporte

8. Índice de contenidos GRI

9. Glosario de términos

Complementariamente comunicamos y entregamos a todos nuestros colaboradores cartillas informativas referente a todas nuestras políticas, mecanismos y adhesiones los cuales aplicamos en nuestra gestión del día a día, algunas de ellas son:





1. Nosotros

2. Textiles del Perú para el mundo

3. Trabajamos con ética e integridad

4. Nuestra fuerza laboral

5. Cumplimos con el medio ambiente

6. Generamos valor social

7. Sobre este reporte

8. Índice de contenidos GRI

9. Glosario de términos

Comprobación de procesos de Debita Diligencia y DDHH en Creditex 2021

Procesos de Debita Diligencia y DDHH	Si	No	Mecanismos de control
¿Los compromisos estipulan la realización de la debita diligencia?	x		Cada uno de los procesos de Creditex es auditado por organizaciones que velan el cumplimiento de las políticas
¿Los compromisos estipulan la aplicación del principio de precaución?	x		La prevención se estipula a través de sensibilizaciones e inducciones donde se estipulan las políticas
¿Los compromisos estipulan el respeto a los derechos humanos?	x		Todos nuestros procesos y políticas tienen un respeto irrestricto por la persona humana

3.1.1. Gobierno Corporativo

El Directorio, máximo órgano de gobierno, es nominado y elegido por la Junta General de Accionistas cada 3 años según Estatuto. Entre las principales actividades del presidente ejecutivo y Directorio tenemos:



El Presidente del Directorio, el señor Andreas von Wedemeyer Knigge es también un alto ejecutivo de la empresa.

GRI 2-10

Por otro lado, El Presidente Ejecutivo preside los comités de gerencia que se realizan de manera regular en la empresa y en ellos orienta en temas alineados a la política de la organización, determinando qué preguntas deben de ser elevadas al máximo órgano de la compañía (Directorio) para su consideración. Tiene el poder de absolver a la Gerencia General de cualquier inquietud en la toma de decisiones, con cargo a que las mismas se realicen dentro de los parámetros de la política de la organización.

En materia de desarrollo sostenible, la Gerencia General, con el apoyo del Comité de Sostenibilidad, presenta al Comité de Gerencia alguna preocupación o proyecto; ellos toman conocimiento y se decide la acción a seguir. Designamos a José Ignacio Llosa, Gerente General, como el responsable de la gestión de sostenibilidad de la organización.

GRI 2-1

GRI 2-17

Asimismo, la Gerencia General supervisa la debita diligencia de la empresa, a través de los indicadores por cada proceso implementado, con la finalidad de abordar los impactos económicos, medioambientales y sociales.

GRI 2-12

GRI 2-13

GRI 2-18

Composición de miembros del Directorio

GRI 2-9 GRI 2-11 GRI 405-1

Reporte de Sostenibilidad 2021



1. Nosotros

2. Textiles del Perú para el mundo

3. Trabajamos con ética e integridad

4. Nuestra fuerza laboral

5. Cumplimos con el medio ambiente

6. Generamos valor social

7. Sobre este reporte

8. Índice de contenidos GRI

9. Glosario de términos

Nº	Nombre completo	Cargo: Ejecutivo o no ejecutivo	Independencia	Tiempo de permanencia	Cargos y compromisos significativos	Género	Competencias relevantes para los impactos de la organización
1	Andreas von Wedemeyer Knigge	Ejecutivo	No	27 años	Presidente del Directorio	M	Administrador de Empresas
2	Fernando García Calderon y Soto	Ejecutivo	No	19 años	Vicepresidente del Directorio	M	Abogado
3	Jorge von Wedemeyer	Ejecutivo	No	27 años	Director	M	Administrador de Empresas
4	Alonso Bustamante Letts	Ejecutivo	No	21 años	Director	M	Administrador de Empresas
5	Juan Thiermann Brunst	Ejecutivo	No	23 años	Director	M	Empresario
6	Francisco García Calderón Portugal	Ejecutivo	Sí	19 años	Director	M	Administrador de Empresas

El Directorio, o el Comité de Gerencia, analiza cada caso relacionado con las preocupaciones críticas y se discuten en los comités o directorios, quedando registrado en las actas respectivas. Presentamos la lista de estas en el siguiente cuadro.

GRI 2-15

GRI 2-16

Preocupaciones críticas identificadas

Nº	Tipo de preocupación crítica
1	Evolución de la pandemia y sus efectos
2	Súbita alza de precios de materia prima
3	Efecto de acciones gubernamentales y su impacto (cambios legales)



1. Nosotros

2. Textiles del Perú para el mundo

3. Trabajamos con ética e integridad

4. Nuestra fuerza laboral

5. Cumplimos con el medio ambiente

6. Generamos valor social

7. Sobre este reporte

8. Índice de contenidos GRI

9. Glosario de términos

La remuneración de los altos ejecutivos o miembros del máximo órgano de gobierno incluyen:

GRI 2-19

	Si	No	Si	No
I. Remuneración fija y remuneración variable.		X		X
II. Bonos de inicio de sesión o pagos de incentivos de contratación.		X		X
III. Pagos por terminación.	X			X
En caso se den pagos por terminación:				
Los plazos de preaviso para los miembros del máximo órgano de gobierno y altos ejecutivos son diferentes de los del resto de empleados.	X		X	
Las indemnizaciones por cese de Los miembros del máximo órgano de gobierno y altos ejecutivos son diferentes de las del resto de empleados.	X		X	
Los miembros del máximo órgano de gobierno y Los altos ejecutivos salientes reciben retribuciones distintas de Las relacionadas con el período de preaviso.		X	X	
Las cláusulas de mitigación están incluidas en Los acuerdos de terminación.				
IV. Reintegros.		X		X
V. Beneficios de jubilación.		X		X

El proceso para determinar remuneraciones es plateando por la gerencia, en atención a escalas remunerativas y actualizaciones, las que son sometidas a aprobación de la Presidencia Ejecutiva (Presidente de Directorio).

GRI 2-20

Ratio de compensación total anual

Aumento % de la compensación de la persona mejor pagada	Aumento % de la compensación total anual promedio de todos los empleados excluyendo a la persona mejor pagada	Ratio
15 %	23 %	0.652

GRI 2-21



1. Nosotros

2. Textiles del Perú
para el mundo

3. Trabajamos con
ética e integridad

4. Nuestra
fuerza laboral

5. Cumplimos con
el medio ambiente

6. Generamos
valor social

7. Sobre este
reporte

8. Índice de
contenidos GRI

9. Glosario de
términos

3.1.2. Gestión anticorrupción y Derechos Humanos

3.1.2.1. Anticorrupción

Nos comprometemos a asegurar una conducta libre de corrupción en todas nuestras decisiones de negocio y cadena de valor.

Para prevenir los delitos de corrupción en específico, en Creditex contamos con una Política de Antisoborno, Corrupción y Lavado de Activos, Terrorismo y otros delitos, la cual establece las directrices de acción frente a diversas situaciones que podrían generar un riesgo en este tema. Entregamos nuestra política al ingreso de todos los colaboradores y la difundimos constantemente a través de todos los canales de comunicación de la organización.

En la misma línea, desde años anteriores, venimos implementado un plan de comunicación donde informamos y sensibilizamos a todos los colaboradores sobre la importancia de la práctica de valores y principios éticos en la organización. Por ejemplo, a través de los comunicados de nuestro Programa Buenos Días Creditex.

GRI 3-3

GRI 205-2

Comunicación y capacitación de las políticas y procedimientos anticorrupción en el Directorio

Número de miembros del órgano de gobierno	Número total de colaboradores comunicados y capacitados	%
8	8	100 %

Comunicación y capacitación de las políticas y procedimientos anticorrupción en colaboradores

Número total de los colaboradores	Número total de colaboradores comunicados y capacitados	%
1 374	1 374	100 %

Comunicación de las políticas y procedimientos anticorrupción en socios de negocio

Tipo de socio de negocio	Número de socios de negocio por tipo	Número total de socios de negocio por tipo comunicados y capacitados	%
Proveedores	12	12	100 %
Clientes	58	5	9 %

GRI 205-2

Reporte de Sostenibilidad 2021



1. Nosotros

2. Textiles del Perú para el mundo

3. Trabajamos con ética e integridad

4. Nuestra fuerza laboral

5. Cumplimos con el medio ambiente

6. Generamos valor social

7. Sobre este reporte

8. Índice de contenidos GRI

9. Glosario de términos

Para validar la efectividad de las acciones que implementamos, lo hacemos a través de auditorías de certificación BASC, ISO, WRAP, auditorías internas y auditorías externas de clientes que evalúan el cumplimiento de nuestras políticas internas. Entre nuestras principales metas para evaluar el avance de gestión en relación con el tema de anticorrupción tenemos:



Metas 2021

- 1 Contar con el 100 % de trabajadores que reciban y conozcan las políticas de antisoborno, corrupción y lavado de activos, terrorismo y otros delitos (política interna).
- 2 Aprobar el 100 % de las certificaciones BASC, ISO y WRAP (certificaciones regulatorias internacionales)
- 3 Difundir 1 vez a la semana comunicados relacionados con valores, principios éticos y otros.

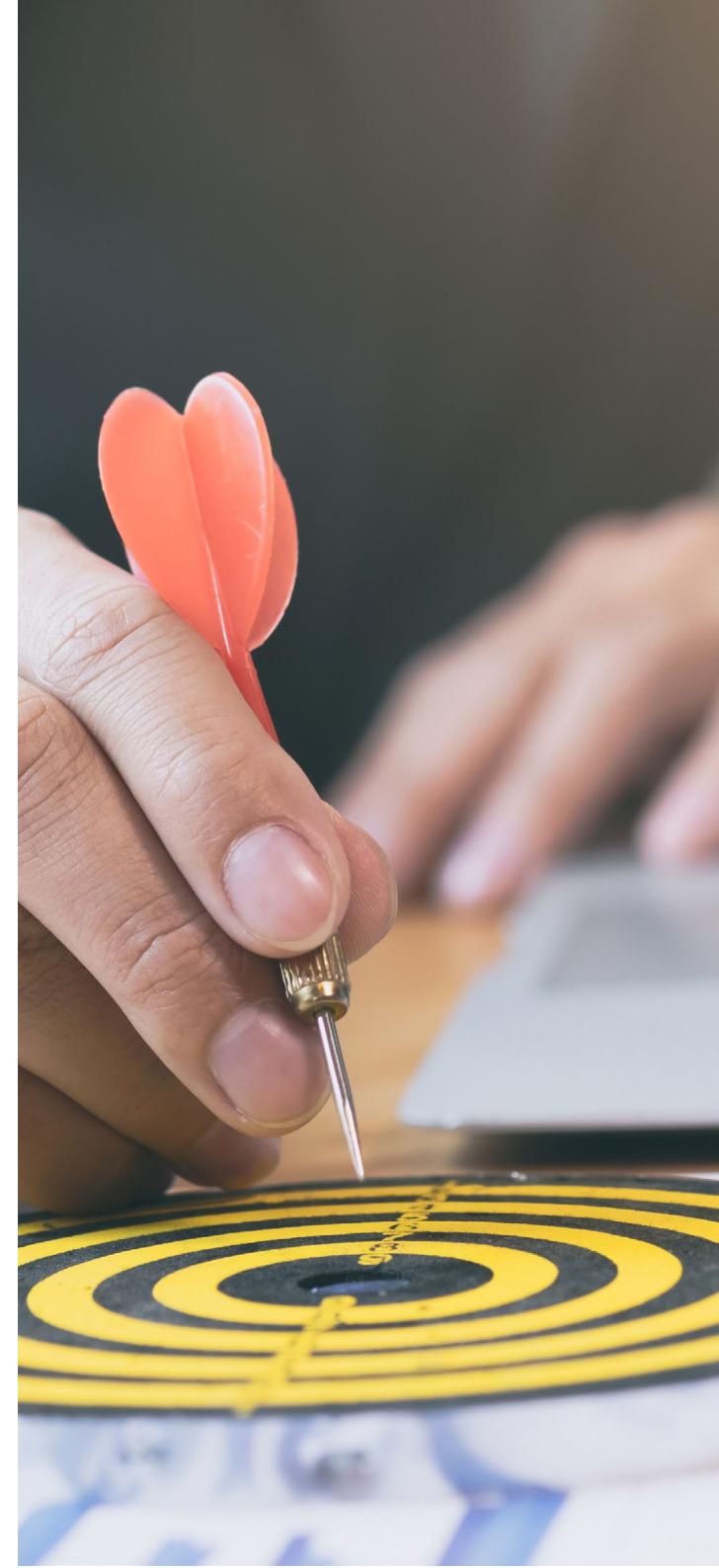
En el 2021, no tuvimos ningún caso de corrupción dentro de la organización y logramos los siguientes avances en la materia:

GRI 205-3



Logros 2021

- 1 Logramos obtener el 100 % de las certificaciones internacionales programadas.
- 2 Superamos el 100 % de las auditorías de clientes.
- 3 Cumplimos con el 100 % de las auditorías internas programadas.



**Reporte de
Sostenibilidad
2021**



1. Nosotros

2. Textiles del Perú
para el mundo

3. Trabajamos con
ética e integridad

**4. Nuestra
fuerza laboral**

5. Cumplimos con
el medio ambiente

6. Generamos
valor social

7. Sobre este
reporte

8. Índice de
contenidos GRI

9. Glosario de
términos



04 **Nuestra
fuerza laboral**



1. Nosotros

2. Textiles del Perú
para el mundo

3. Trabajamos con
ética e integridad

4. Nuestra
fuerza laboral

5. Cumplimos con
el medio ambiente

6. Generamos
valor social

7. Sobre este
reporte

8. Índice de
contenidos GRI

9. Glosario de
términos

4. Nuestra fuerza laboral

4.1. Gestión del talento

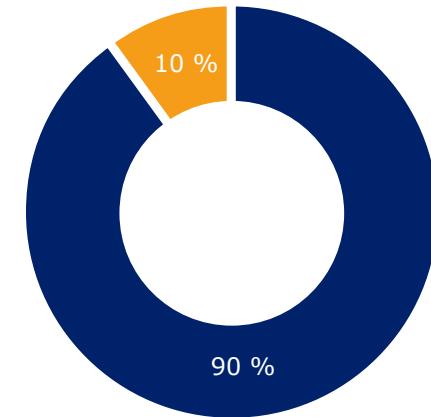
En Creditex reconocemos el trabajo decente y en condiciones justas como parte de nuestro compromiso con la sociedad y grupos de interés.

Nuestro código de conducta cuenta con el Certificado de Gestión Empresarial por la Worldwide Responsible Accredited Production (WRAP), así aseguramos condiciones de trabajo legales, humanas y éticas para todos nuestros colaboradores. Condenamos y prohibimos la contratación de menores de 18 años y la discriminación por cualquier índole, basándonos únicamente en el perfil del puesto y las competencias del postulante para la selección de nuestro personal.

Asimismo, consideramos que la diversidad en todos los aspectos de pensamiento, experiencias y capacidades aportan gran valor a la empresa. Al cierre del 2021, contamos con 1374 colaboradores desglosados por sexo y edad en el siguiente cuadro:

GRI 2-7

GRI 405-1



Hombres	90 %
Mujeres	10 %



Reporte de Sostenibilidad 2021



1. Nosotros

2. Textiles del Perú para el mundo

3. Trabajamos con ética e integridad

4. Nuestra fuerza laboral

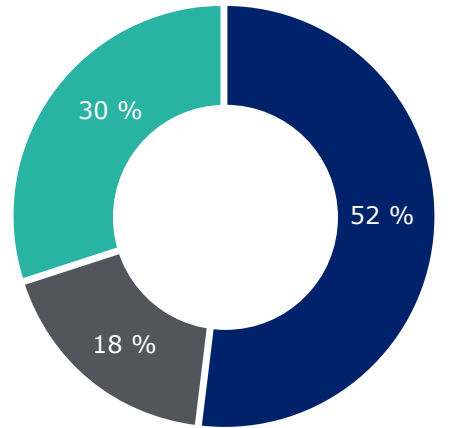
5. Cumplimos con el medio ambiente

6. Generamos valor social

7. Sobre este reporte

8. Índice de contenidos GRI

9. Glosario de términos



Entre 30 y 50 años	52 %
Mayores de 50 años	18 %
Mayores de 30 años	30 %

Durante el último año, 174 personas han ingresado a Creditex, con una tasa de 100 % para Gerentes y jefaturas entre los 30 y 50 años. En la categoría empleados 51.43 % para menores de 30 años, 44.29 % para colaboradores entre 30 y 50 años, y de 4.29 % para mayores de 50 años. Mientras que, para la categoría laboral de operarios, contamos con una tasa de 46.94 % para menores de 30 años, 45.92 % para colaboradores entre 30 y 50 años, y de 7.14 % para mayores de 50 años.

Las promociones internas se aplican para todas las categorías laborales, más aún para puestos estratégicos en la empresa. Por el otro lado, 86 colaboradores se han desvinculado por diversos motivos, con una tasa de rotación de 48.84 % para menores de 30 años, 45.35 % para colaboradores entre 30 y 50 años, y de 5.81 % para mayores de 50 años.

GRI 3-3 GRI 401-1

“Aseguramos condiciones de trabajo legales, humanas y éticas para todos nuestros colaboradores gracias a que nuestro código de conducta cuenta con el Certificado de Gestión Empresarial por la Worldwide Responsible Accredited Production (WRAP).”



Categoría laboral: Gerencias y Jefaturas

Lugar/Sexo	Menores de 30 años	Entre 30 y 50 años	Mayores de 50 años	Total por región y sexo	Tasa de nuevas contrataciones por región y sexo
Lima y Callao	0		0	2	100 %
Mujeres	0	1	0	1	50 %
Hombres	0	1	0	1	50 %
Provincias	0		0	0	0 %
Mujeres	0		0	0	0 %
Hombres	0		0	0	0 %
Total por grupo de edad	0	2	0	0	
Tasa de nuevas contrataciones por grupo de edad	0 %	100 %	0 %		

Reporte de Sostenibilidad 2021



1. Nosotros

2. Textiles del Perú para el mundo

3. Trabajamos con ética e integridad

4. Nuestra fuerza laboral

5. Cumplimos con el medio ambiente

6. Generamos valor social

7. Sobre este reporte

8. Índice de contenidos GRI

9. Glosario de términos



Categoría laboral: Empleados

Lugar/Sexo	Menores de 30 años	Entre 30 y 50 años	Mayores de 50 años	Total por región y sexo	Tasa de nuevas contrataciones por región y sexo
Lima y Callao	29	25	3	57	81.43 %
Mujeres	15	10	1	26	37.14 %
Hombres	14	15	2	31	44.29 %
Provincias	7	6	0	13	18.57 %
Mujeres	5	2	0	7	10.00 %
Hombres	2	4	0	6	8.57 %
Total por grupo de edad	36	31	3	70	
Tasa de nuevas contrataciones por grupo de edad	51.43 %	44.29 %	4.29 %		

Categoría laboral: Operarios

Lugar/Sexo	Menores de 30 años	Entre 30 y 50 años	Mayores de 50 años	Total por región y sexo	Tasa de nuevas contrataciones por región y sexo
Lima y Callao	24	26	5	55	56.12 %
Mujeres	1	1	0	2	2.04 %
Hombres	23	25	5	53	54.08 %
Provincias	22	19	2	43	43.88 %
Mujeres	0	0	0	0	0 %
Hombres	22	19	2	43	43.88 %
Total por grupo de edad	46	45	7	98	
Tasa de nuevas contrataciones por grupo de edad	46.94 %	45.92 %	7.14 %		

Reporte de Sostenibilidad 2021



1. Nosotros

2. Textiles del Perú para el mundo

3. Trabajamos con ética e integridad

4. Nuestra fuerza laboral

5. Cumplimos con el medio ambiente

6. Generamos valor social

7. Sobre este reporte

8. Índice de contenidos GRI

9. Glosario de términos

Categoría laboral: Practicantes

Lugar/Sexo	Menores de 30 años	Entre 30 y 50 años	Mayores de 50 años	Total por región y sexo	Tasa de nuevas contrataciones por región y sexo
Lima y Callao	4	0	0	4	100 %
Mujeres	1	0	0	1	25 %
Hombres	3	0	0	3	75.08 %
Provincias	0	0	0	0	0 %
Mujeres	0	0	0	0	0 %
Hombres	0	0	0	0	0 %
Total por grupo de edad	4	0	0	4	
Tasa de nuevas contrataciones por grupo de edad	100 %	0 %	0 %		

Rotación de empleados por grupo de edad, sexo y región

Lugar/Sexo	Menores de 30 años	Entre 30 y 50 años	Mayores de 50 años	Total por región y sexo	Tasa de rotación
Lima y Callao	29	22	2	53	61.63 %
Mujeres	7	4	0	11	12.79 %
Hombres	22	18	2	42	48.84 %
Provincias	13	17	3	33	38.37 %
Mujeres	2	0	0	2	2.33 %
Hombres	11	17	3	31	36.05 %
Total por grupo de edad	42	39	5	86	
Tasa de rotación	48.84 %	45.35 %	5.81 %		



Reporte de Sostenibilidad 2021



1. Nosotros

2. Textiles del Perú para el mundo

3. Trabajamos con ética e integridad

4. Nuestra fuerza laboral

5. Cumplimos con el medio ambiente

6. Generamos valor social

7. Sobre este reporte

8. Índice de contenidos GRI

9. Glosario de términos

Implementamos una encuesta de salida para obtener una retroalimentación de todos los trabajadores que se retiraban voluntariamente, con la finalidad de mejorar la gestión de la rotación empresarial en el 2021. Esto nos ayudó a crecer y enfocarnos en capacitar en habilidades blandas a nuestros mandos medios, a través del Programa de Liderazgo, y dirigido a 120 colaboradores que cuentan con personal a cargo.

Para nuestro proceso de reclutamiento y selección, realizamos entrevistas para cada perfil, donde buscamos identificar las competencias en los candidatos, para ello se actualizan perfiles y se verifica que cumplan con el perfil solicitado. Es importante mencionar que nuestras convocatorias de reclutamiento están abiertas a todo el público en general sin restricción y además pueden postular cualquier persona que cumpla el perfil sin distinción de raza, religión, sexo u otras características.

Las evaluaciones de desempeño ayudan a los colaboradores a lograr su desarrollo profesional y mejoran su rendimiento laboral y productividad. Otro aspecto importante de la gestión humana en nuestra organización tiene que ver con las actividades de participación social, las cuales promueven el bienestar físico y personal de los colaboradores, generando un sentido de pertenencia y estabilidad emocional.

La gestión de los beneficios sociales y todo lo que rige la ley se pone a disposición del colaborador desde el primer día hasta la entrega de la liquidación. Otro de los mecanismos que utilizamos para escuchar las necesidades y reclamos de nuestros colaboradores es nuestro buzón de sugerencias virtual y físico. Asimismo, buscamos atender de manera rápida y oportuna cada reclamo para resolverlos de forma efectiva.

GRI 2-26

Para verificar que nuestros procesos vayan de acuerdo con lo estipulado por ley y el sistema contamos con certificaciones como BASC, ISO, WRAP. Asimismo, constantemente implementamos auditorías de clientes y entes reguladores como el Ministerio de Trabajo y Promoción del Empleo (Mintra), la Superintendencia Nacional de Fiscalización Laboral (SUNAFIL), quienes hacen seguimiento y verifican el cumplimiento de las políticas, normas y procedimientos de nuestra organización. De igual manera, realizamos las auditorías internas con el objetivo de hacer seguimiento a las oportunidades de mejoras y potencializar las buenas acciones realizadas.

Contamos con un seguimiento mensual de indicadores el cual nos permite ver el alcance de objetivos de manera cuantitativa. De igual manera, contamos con encuestas de Clima Laboral, evaluación a líderes, encuestas de salida, encuestas post capacitación, canales de comunicación virtuales y políticas de puertas abiertas que nos acercan hacia el sentir del colaborador y de esa manera establecer estrategias de acción.

“Mediante las encuestas de Clima Laboral, evaluación a líderes, encuestas de salida, encuestas post capacitación, canales de comunicación virtuales y la política de puertas abiertas nos acercamos al sentir del colaborador.”



A raíz del COVID-19 y todas las medidas sanitarias empleadas para su prevención, habilitamos en una de las plantas un comedor en el jardín, este espacio abierto ha sido considerado como un espacio donde uno puede almorzar y ponerse en contacto con la naturaleza. Este espacio, es utilizado también para desarrollar capacitaciones didácticas a grupos de trabajo.

El porcentaje del total de empleados cubiertos por convenios colectivos de trabajo durante el 2021 es 14.24 %. Adicionalmente, reforzamos la libertad de asociación y negociación colectiva con la política de “Libertad de Asociación y Negociación Colectiva”, mediante la cual nos comprometemos a respetar y reconocer la libertad de los trabajadores para asociarse o unirse a organizaciones de su elección. Desde nuestra fundación, en Creditex contamos con un sindicato de trabajadores.

GRI 3-3

GRI 2-30

GRI 407-1



1. Nosotros

2. Textiles del Perú
para el mundo

3. Trabajamos con
ética e integridad

4. Nuestra
fuerza laboral

5. Cumplimos con
el medio ambiente

6. Generamos
valor social

7. Sobre este
reporte

8. Índice de
contenidos GRI

9. Glosario de
términos

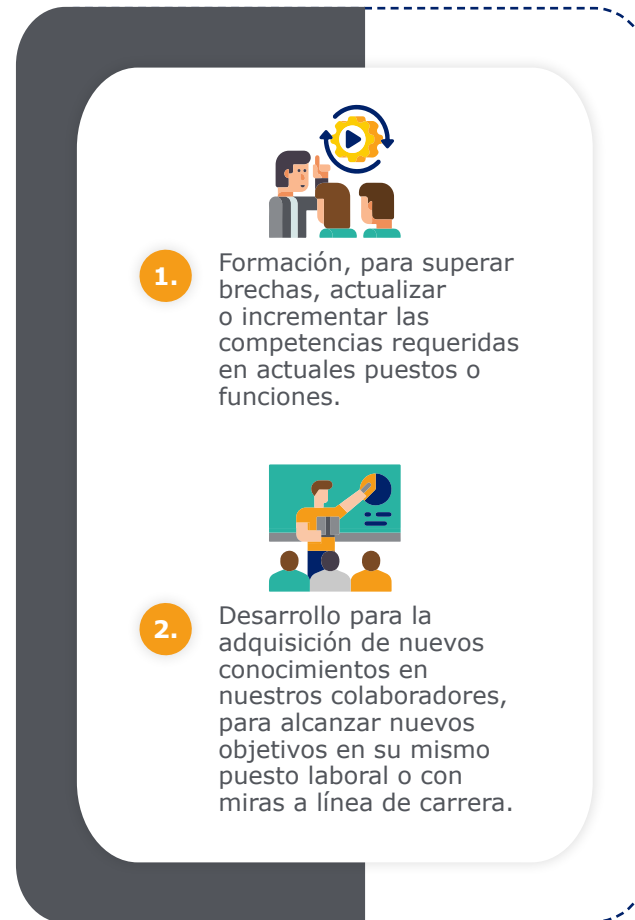
4.1.1. Capacitación y desempeño

En Creditex el asegurar que las personas que integran la organización posean las competencias necesarias para desempeñar adecuadamente su puesto de trabajo es una prioridad. Por ese motivo hemos establecido la elaboración y ejecución del Plan Anual de Capacitación (PAC), procedimiento para diagnosticar las necesidades de cada área, y el cual es aplicable a todas las plantas de producción y áreas de la empresa.

Complementariamente tenemos capacitaciones internas de forma constante, donde el personal capacitado del área comparte información y capacita en el puesto de trabajo al colaborador entrante. En la misma línea somos aportantes a SENATI, institución educativa que imparte cursos cortos de formación, donde todos los colaboradores pueden inscribirse libremente, según disponibilidad horaria y previa evaluación de su jefatura.

Año a año actualizamos el Plan de Capacitación, priorizando los cursos que no se habilitaron en el año anterior o no se llevaron a cabo por motivos sustentados ante la Gerencia General. Así mismo, se solicita el Levantamiento de Necesidades a cada jefatura de área, esta información es analizada por el área de Gestión Humana que verifican que se dé oportunidad a diferentes colaboradores según las necesidades del área, misma gestión se realiza con las inscripciones a cursos en SENATI.

El objetivo del proceso de capacitación es asegurar que las personas que integran la organización posean las competencias necesarias para desempeñar adecuadamente su puesto de trabajo. Para ello, se tienen 2 justificaciones básicas:



De igual manera, los proveedores también son capacitados en su especialidad, tal es el caso del concesionario de alimentos en la empresa, donde una nutricionista capacitada imparte conocimientos y buenas prácticas en gestión alimentaria. Por otro lado, Las Evaluaciones de Desempeño juegan un rol importante, así como las evaluaciones de eficacia nos ayudan a identificar que personal potencial, en desarrollo o aún por mejorar. Algunos indicadores específicos como las metas ISO, son 85 % de ejecución del PAC.

De igual forma, mantenemos reuniones de gerencia mensuales, así como realizamos el seguimiento al indicador de capacitación, de igual manera se desarrollan auditorías internas y externas que permiten conocer el estatus real del proceso. Las evaluaciones de desempeño, así como las encuestas post capacitación y la política de puertas abiertas nos permite estar en comunicación y contacto constante con los colaboradores de la empresa.

Para la sensibilización del medio ambiente, se ha creado dentro del plan de comunicación la iniciativa denominada los EcoJueves, donde se envían comunicados por todos los medios físicos y virtuales, consejos, tips o información general sobre la importancia de cuidar el medio ambiente. De igual manera, como empresa industrial buscamos minimizar el impacto de la contaminación en el agua y uso adecuado de la



1. Nosotros

2. Textiles del Perú para el mundo

3. Trabajamos con ética e integridad

4. Nuestra fuerza laboral

5. Cumplimos con el medio ambiente

6. Generamos valor social

7. Sobre este reporte

8. Índice de contenidos GRI

9. Glosario de términos

energía, para ello enviamos comunicados de reconocimiento a las áreas que consumieron menos agua y luz, entre otros detalles. Se ha enviado a una colaboradora a Capacitaciones de Sostenibilidad Ambiental, con el objetivo de impartir los conocimientos de manera transversal a las diferentes áreas de la empresa.

Para asegurar la efectividad del plan y de las acciones que realizamos en materia de capacitación tenemos diferentes mecanismos. Uno de ellos es a través de auditorías, de manera Interna y externa para certificaciones como ISO, BASC, entre otras. De igual manera, se verifica el avance de capacitación según indicador de cumplimiento de manera mensual. Así mismo al PAC se le hace seguimiento y se coordina con las áreas las inscripciones a cursos y se procura ubicar alternativas de instituciones, organismos que dicten el curso en caso la seleccionada en el PAC no abra vacantes.

Adaptarse a los nuevos escenarios también afectaron este campo, pues las capacitaciones virtuales se han vuelto necesarias tras el contexto de la pandemia, en ese sentido, continuamos capacitando al personal según necesidades y presupuesto establecido por la Gerencial General. Cambiamos las metodologías de capacitación, buscando no aglomerar a las personas por lo que se han hecho capacitaciones internas por áreas y subgrupos.



Capacitación desglosado por días equivalentes



Días equivalentes de capacitación y formación

168

Capacitación de desglosado por categoría laboral, sexo y promedio de horas

Categoría laboral	Sexo	Número total de horas de capacitación y formación	Promedio de horas por colaborador
Empleado	Hombres	1 627.5	4.65
	Mujeres	630	5.25
Obrero	Hombres	1762	2.10
	Mujeres	18	2.00
	Total	4 037.5	3.06

GRI 404-1

**Reporte de
Sostenibilidad
2021**



1. Nosotros

2. Textiles del Perú
para el mundo

3. Trabajamos con
ética e integridad

4. Nuestra
fuerza laboral

5. Cumplimos con
el medio ambiente

6. Generamos
valor social

7. Sobre este
reporte

8. Índice de
contenidos GRI

9. Glosario de
términos

4.2. Seguridad y salud en el trabajo

En Creditex, nos regimos por la máxima de proteger la integridad física, mental y social de nuestros colaboradores, a través de la prevención, eliminación, minimización y control de los riesgos laborales, así como proteger el medio ambiente y la propiedad, cuyos beneficios recaen directamente en nuestros colaboradores y sus familias. Nuestra Política de Seguridad, Salud Ocupacional y Medio Ambiente guarda como objetivo garantizar el cumplimiento de los requisitos legales en seguridad y salud en el trabajo estipulados por la normativa de nuestro país.

GRI 3-3

GRI 403-1

“ **En el 2021
hemos
tenido CERO
accidente
fatales.** ”



Asimismo, contamos con mecanismos complementarios que nos ayudaron a lograr este objetivo durante el año 2021, como el Plan de Vigilancia y Prevención frente al COVID-19 y el Plan General de Emergencias y Contingencias. El primero considera

como objetivo describir los lineamientos en materia de prevención y protección frente al COVID-19 en todas nuestras operaciones. El segundo describe todos los procedimientos a seguir en el transcurso de la ocurrencia de algún caso de emergencia o contingencia dentro de la empresa. Por último, resaltamos que, en atención a lo estipulado por ley, todos nuestros colaboradores cuentan el Seguro Complementario de Trabajo de Riesgo (SCTR).

GRI 403-3

En ese sentido, adoptamos un enfoque orientado a la prevención o mitigación de los impactos negativos en seguridad y salud en el trabajo. También nos enfocamos en brindar los recursos necesarios para la protección física y psicológica nuestros colaboradores, a fin de reducir y eliminar los riesgos que se puedan presentar en sus actividades. Así, nuestro objetivo es garantizar condiciones seguras para nuestros colaboradores y promover una cultura de prevención en materia de seguridad, mediante la comunicación e influencia a través del liderazgo directo, ejercido por los líderes y jefes de los equipos de todas nuestras áreas operativas y administrativas.

GRI 403-7



Reporte de Sostenibilidad
2021



1. Nosotros

2. Textiles del Perú para el mundo

3. Trabajamos con ética e integridad

4. Nuestra fuerza laboral

5. Cumplimos con el medio ambiente

6. Generamos valor social

7. Sobre este reporte

8. Índice de contenidos GRI

9. Glosario de términos

A partir de estas políticas y mecanismos, durante el año 2021, implementamos las siguientes acciones para gestionar adecuadamente los temas de salud y seguridad ocupacional, y los impactos negativos relacionados con nuestra empresa. Explicamos mejor lo anterior con las siguientes categorías:



Reporte de Sostenibilidad 2021



1. Nosotros

2. Textiles del Perú para el mundo

3. Trabajamos con ética e integridad

4. Nuestra fuerza laboral

5. Cumplimos con el medio ambiente

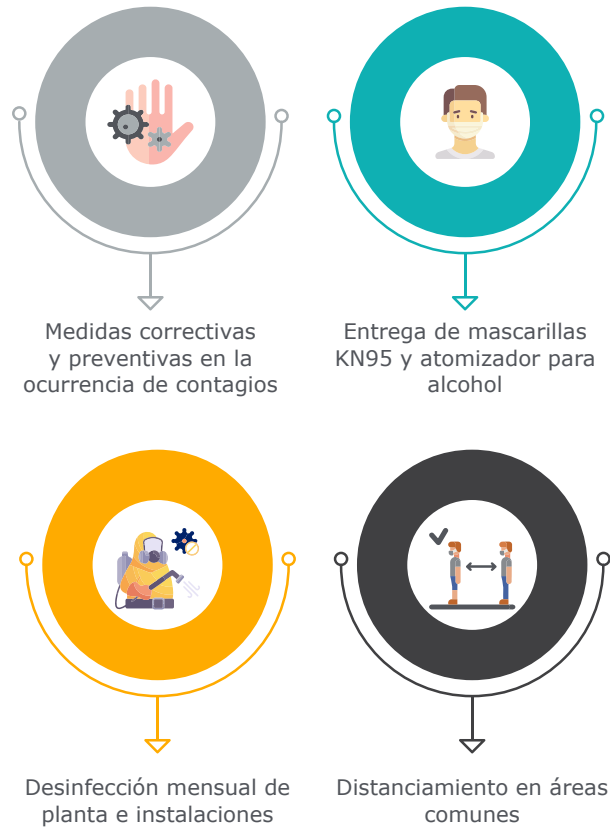
6. Generamos valor social

7. Sobre este reporte

8. Índice de contenidos GRI

9. Glosario de términos

Otros aspectos por considerar, en el marco del contexto de la pandemia ocasionada por el COVID-19, fueron las nuevas medidas en relación con la salud y seguridad de nuestros colaboradores, debido al surgimiento de nuevas preocupaciones y acciones a adoptar. Respecto de las referidas, en el curso del año, implementamos las siguientes medidas:



En el marco de promoción de prácticas positivas en materia de salud y seguridad de nuestros colaboradores, durante el año 2021, nos enfocamos en implementar un programa de charlas y capacitaciones en diversos temas, brindadas por el Área Médica de nuestra empresa. En segundo lugar, destacamos la adopción de nuestro Programa Buenos Días Creditex, espacio en donde buscamos brindar recomendaciones para el cuidado de la salud física y mental a través de comunicaciones y publicaciones en los espacios públicos de nuestras instalaciones.

GRI 403-6

Por último, destinamos especial atención a nuestro programa de asesoramiento por parte del Área de Bienestar, donde se desarrolló un acompañamiento personalizado a nuestros colaboradores en temas de salud y calidad de vida.

A continuación, presentamos una descripción del alcance y cobertura de nuestros colaboradores, las actividades y los lugares de trabajo cubiertos por nuestra Política de Seguridad y Salud en el Trabajo:

GRI 403-8



Tipo de colaborador	Nº	Nº de colaboradores cubiertos por el sistema de SST	%
Colaboradores directos	1 417	1 417	100 %
Colaboradores con contrato	48	48	100 %



1. Nosotros

2. Textiles del Perú para el mundo

3. Trabajamos con ética e integridad

4. Nuestra fuerza laboral

5. Cumplimos con el medio ambiente

6. Generamos valor social

7. Sobre este reporte

8. Índice de contenidos GRI

9. Glosario de términos

Procedimiento o herramienta	Descripción breve	Mecanismo de control o aseguramiento de la calidad	Cargos de las personas que ejecutan o usan la herramienta
Procedimiento de gestión de proveedores y/o contratistas	Documento mediante el cual se establecen los requisitos para el ingreso y desarrollo de actividades de proveedores y/o contratistas en Creditex S.A.A.	Revisión	Jefes, supervisores y asistentes
Estándar para acceso de vehículos a Creditex	Documento mediante el cual se establecen los requisitos para el ingreso de alguna unidad de transporte a las instalaciones de Creditex S.A.A.	Revisión	Jefes, supervisores y asistentes
ATS	Herramienta para identificar peligros y riesgos que podrían generar accidentes o enfermedades potenciales con cada etapa de un trabajo o tarea específica.	Revisión	Supervisor SSO

Grupo 1

Colaboradores	Actividades	Lugar de trabajo
Colaboradores operarios	Se encargan de la distribución de insumos, manufactura, almacenamiento y distribución de productos que la empresa comercializa al final de su elaboración.	Hilandería, preproducción, tejeduría, pcp, tintorería, estampado, lavandería, almacén de pq y almacenes.
Colaboradores administrativos (oficinas)	Se encargan de gestionar la parte administrativa de la empresa.	Gerencias, contabilidad, finanzas, comercial, retail, informática, gestión humana y recursos humanos.
Colaboradores administrativos (tiendas)	Realizan la venta y comercialización de los productos de la empresa.	Tiendas en diferentes centros comerciales y departamentos del país.
Colaboradores de mantenimiento	Se encargan de verificar y dar mantenimiento a todos los equipos y máquinas de la planta de producción y oficinas administrativas.	Planta de producción, oficinas administrativas y taller de mantenimiento.
Colaboradores de SSO	Se encargan de la gestión de la seguridad y salud en el trabajo (administrativo y operativo).	Oficinas administrativas, planta de producción y tiendas.

Reporte de Sostenibilidad 2021



1. Nosotros

2. Textiles del Perú para el mundo

3. Trabajamos con ética e integridad

4. Nuestra fuerza laboral

5. Cumplimos con el medio ambiente

6. Generamos valor social

7. Sobre este reporte

8. Índice de contenidos GRI

9. Glosario de términos



Grupo 2

Colaboradores	Actividades	Lugar de trabajo
Vigilantes de seguridad patrimonial	Velar por la seguridad de las instalaciones de Creditex, verificar el ingreso y salida de colaboradores de Creditex, proveedores y contratistas.	Garita de vigilancia, oficinas administrativas y planta de producción.
Colaboradores de concesionario de comedor	Preparar los alimentos para los colaboradores de Creditex.	Comedor de Creditex.

Grupo 3

Colaboradores	Actividades	Lugar de trabajo
CAJUSOL	Mantenimiento de equipos y máquinas de la planta productiva.	Talleres de Cajusol-planta de Creditex.

Nuestros colaboradores participan activamente en la gestión de seguridad y salud en el trabajo a través del Comité de Seguridad y Salud en el Trabajo (CSST), el cual está formado por 10 miembros titulares, siendo paritario, es decir 05 representantes del empleador y 05 de los trabajadores.



- 1. Nosotros
- 2. Textiles del Perú para el mundo
- 3. Trabajamos con ética e integridad
- 4. Nuestra fuerza laboral
- 5. Cumplimos con el medio ambiente
- 6. Generamos valor social
- 7. Sobre este reporte
- 8. Índice de contenidos GRI
- 9. Glosario de términos

Lesiones por accidente laboral

Obtenemos la data sobre incidentes y accidentes a partir de reportes, inspecciones y alertas generadas por nuestro personal de las áreas operativas, administrativas y de soporte, así como por parte de nuestro personal del tópic, con quienes generamos la data base para realizar las acciones preventivas y correctivas correspondientes.

La metodología aplicada para la identificación de peligros y evaluación de riesgos surge de los procesos de trabajo que realizamos en la empresa, y está relacionada con cada puesto de trabajo vinculado a sus actividades. Así, clasificamos los distintos peligros como mecánicos, biológicos, locativos, ergonómicos, entre otros. Complementamos esto con el uso de una matriz de identificación de peligros y evaluación de riesgos (matriz Iperc), asociada también al puesto de trabajo y las actividades desarrolladas. A continuación, precisamos los siguientes indicadores relacionados:

Indicadores de accidentes laborales en colaboradores en todas nuestras plantas durante el 2021

Indicador	N°
Total de fatalidades registrables (TRF, por sus siglas en inglés)	0
Número de lesiones con tiempo perdido (LTI, por sus siglas en inglés)	58
Total de lesiones registrables (TRI, por sus siglas en inglés)	75
Número de días perdidos	711

Indicador	2021
Índice de frecuencia de lesión con tiempo perdido (LTIFR, por sus siglas en inglés)	17.92
Índice de frecuencia de lesiones registrables (TRIFR, por sus siglas en inglés)	23.17
Índice de severidad (SR, por sus siglas en inglés)	219.61
Número de horas trabajadas	3 237 497

GRI 403-10

GRI 403-2

GRI 403-9

Dentro de los principales peligros asociados a lesiones por accidente laboral con grandes consecuencias, figuran los de tipo mecánico a causa de la manipulación de máquinas y equipos, siendo las principales lesiones contusiones y cortes.

Respecto de lo anterior, adoptamos medidas de inspección y mantenimiento preventivo de los dispositivos de seguridad en máquinas y equipos, y señalización de las áreas de trabajo con los peligros y riesgos existentes, a fin de minimizar y eliminar dichos peligros. En la misma línea, realizamos grandes esfuerzos para capacitar y concientizar a nuestros colaboradores sobre la prevención de riesgos en el uso de máquinas y equipos. Además, consideramos relevante promover el uso correcto de equipos de protección personal y desarrollar la supervisión constante de las áreas de trabajo.



Reporte de Sostenibilidad 2021



1. Nosotros

2. Textiles del Perú para el mundo

3. Trabajamos con ética e integridad

4. Nuestra fuerza laboral

5. Cumplimos con el medio ambiente

6. Generamos valor social

7. Sobre este reporte

8. Índice de contenidos GRI

9. Glosario de términos

Responsabilidades



- Elaboración, aprobación, puesta en práctica y evaluación de las políticas, planes y programas de promoción de seguridad y salud en el trabajo.
- Investigar los accidentes y realizar inspecciones de seguridad y salud en el trabajo.
- Realizar inspecciones periódicas en áreas administrativas y operativas, etc.
- Reportar a la máxima autoridad de la empresa información relacionada con seguridad y salud en el trabajo.

Frecuencia de las reuniones



- Mensuales

Toma de decisiones



- Las decisiones son tomadas en conjunto con la resolución derimente del Presidente del Comité



Desarrollamos charlas y talleres enfocados en seguridad y salud en el trabajo para reforzar la participación de todos nuestros colaboradores.

Por otro lado, capacitamos a todos nuestros colaboradores no contratados directamente con una inducción de seguridad y salud en el trabajo, donde compartimos lo siguiente:

- La Política de Seguridad y Salud Ocupacional y Medio Ambiente
- Los conceptos básicos de la Política de Salud y Seguridad Ocupacional y Medio Ambiente como peligros, riesgos y controles, precisando las particularidades de cada área de trabajo, así como las medidas a tomar en caso de emergencias y preservación del medio ambiente

**Reporte de
Sostenibilidad**
2021



1. Nosotros

2. Textiles del Perú
para el mundo

3. Trabajamos con
ética e integridad

4. Nuestra
fuerza laboral

5. **Cumplimos con
el medio ambiente**

6. Generamos
valor social

7. Sobre este
reporte

8. Índice de
contenidos GRI

9. Glosario de
términos

05

**Cumplimos con el
medio ambiente**





1. Nosotros

2. Textiles del Perú
para el mundo

3. Trabajamos con
ética e integridad

4. Nuestra
fuerza laboral

**5. Cumplimos con
el medio ambiente**

6. Generamos
valor social

7. Sobre este
reporte

8. Índice de
contenidos GRI

9. Glosario de
términos

5. Cumplimos con el Medio Ambiente

Contamos con una Política de Seguridad, Salud Ocupacional y Medio Ambiente, orientada a promover la eficiencia y mejora continua en la gestión y en los procesos, mediante la optimización de recursos, y con el objetivo de ser una empresa socialmente responsable, así como de reducir nuestros impactos a lo largo de nuestra cadena de suministro.

Adicionalmente, contribuimos con la reducción de los impactos del sector textil en los ecosistemas, por medio de las diversas gestiones medioambientales y certificaciones que garantizan que nuestras operaciones sean idóneas. Algunas de estas certificaciones son:



GRI 3-3



A lo largo del año 2021, no registramos casos significativos de incumplimiento de las leyes y reglamentos de carácter medioambiental.

GRI 2-27





1. Nosotros

2. Textiles del Perú
para el mundo

3. Trabajamos con
ética e integridad

4. Nuestra
fuerza laboral

5. Cumplimos con
el medio ambiente

6. Generamos
valor social

7. Sobre este
reporte

8. Índice de
contenidos GRI

9. Glosario de
términos

5.1. Eficiencia energética

Como parte de nuestro compromiso con el uso responsable de energía, observamos los lineamientos de las normativas en el Perú del Ministerio de Energía y Minas, siendo también regulados por el Organismo Supervisor de la Inversión en Energía y Minería (Osinermin). Además, resulta relevante destacar que cumplimos de forma irrestricta con las normas legales competentes en la materia sobre la evaluación de riesgo eléctrico en todos nuestros procesos y operaciones.

En la misma línea, es importante mencionar que durante el periodo 2020 y 2021 obtuvimos el Certificado de Energía Renovable otorgado por Enel. El objetivo de esta certificación es acreditar que la energía consumida por las plantas de Creditex durante el año proviene de fuentes renovables y al mismo tiempo destaca nuestro compromiso ambiental.

Por otra parte, en Creditex, aspiramos a la eficiencia y reducción del consumo de energía, realizando un continuo monitoreo y reporte diario de las áreas, así como también la retroalimentación y capacitación de nuestros colaboradores para evitar consumos excesivos o innecesarios.

Anualmente, nuestras áreas de producción establecen metas específicas sobre la base de indicadores que evalúan el consumo mensual de electricidad y gas natural sobre la producción total obtenida en el mes. Este informe es atendido y evaluado por cada jefe y supervisor del área correspondiente, quienes se encargan de adoptar las medidas adecuadas con las áreas en caso se excedan las metas y capacitar a los colaboradores en

“ Logramos una
reducción del
6.2 % sobre nuestro
consumo de energía
al cierre del 2021. ”



la atención de este tema. Del mismo modo, en el supuesto de no llegar a cumplir con los límites establecidos de las metas planteadas, pedimos la retroalimentación respectiva para identificar los motivos principales del incumplimiento y elaborar un plan de acción, a fin de cumplir con los objetivos planteados.

A través de nuestro Plan de Inversiones de Capital para Renovación de Maquinaria, durante el 2021, hemos invertido en equipos modernos, lo cual nos permite alcanzar una mayor eficiencia y un menor consumo energético. Esto ha significado un ahorro del 6.2 %, en contraste con el consumo referido del año pasado, gracias a su disminución derivada de nuestras operaciones directas. Asimismo, dicho consumo en nuestras instalaciones también es un factor que consideramos importante abordar.

De hecho, incorporamos diversos proyectos ecoeficientes, que nos permitieron reducir tanto el consumo de energía como el impacto en los indicadores generales de la empresa, logrando la disminución del consumo de gas en un 4.7 % respecto del año 2020.

Reporte de Sostenibilidad 2021



1. Nosotros

2. Textiles del Perú para el mundo

3. Trabajamos con ética e integridad

4. Nuestra fuerza laboral

5. Cumplimos con el medio ambiente

6. Generamos valor social

7. Sobre este reporte

8. Índice de contenidos GRI

9. Glosario de términos

De la misma forma, el consumo energético se redujo en un 9.8 %, logrando ahorrar el 6.2 % del consumo total de energía y el 5 % de energía de iluminación, debido al cambio de tecnología para iluminantes led en nuestras instalaciones y sedes administrativas. Entre otras iniciativas, implementamos medidores en procesos productivos con el objetivo de lograr un control más efectivo del uso de gas en nuestras operaciones.

En la misma línea, a fin de evitar sobrecargar los sistemas eléctricos de los equipos, programamos las operaciones de producción, según un cronograma, que es de estricto cumplimiento para todas nuestras áreas. Además, contamos con un banco de condensadores en cada subestación eléctrica que compensa la energía reactiva consumida por los motores eléctricos, reduce las caídas de tensión y las fallas de energía.

A efectos de lograr lo anterior, la comunicación y retroalimentación constante resulta vital. En ese sentido, gestionamos reuniones semanales, virtuales y presenciales, donde comunicamos a los jefes y supervisores sobre los avances obtenidos mediante las acciones adoptadas hacia la mejora de buenas prácticas en los diferentes procesos que realizamos en la planta. Además, comunicamos las nuevas metas y proyectos que buscamos alcanzar y desarrollar dentro de un determinado periodo. De ser necesario, la autoridad de cada área le informa a su equipo de trabajo las nuevas políticas y proyectos que se planea llevar a cabo. Finalmente, la evolución de los indicadores, así como los nuevos objetivos, son presentados en reuniones entre la gerencia y el área operativa respectiva.

Al finalizar el año, nuestro objetivo de reducción anual en contraste con el año anterior es de un 4 %, alcanzando una reducción del 6.2 % para el año 2021, debido a que el año 2020 fue particular a causa de la pandemia.

GRI 3-3

GRI 302-1

Consumo de energía 2021

Consumo de energía	Unidad	2021
Consumo de combustible procedente de fuentes no renovables (incluidos todos los tipos de combustibles utilizados)	Gigajulios	147 746.74
Diésel	Gigajulios	0.00
GLP	Gigajulios	0.00
Gas natural	Gigajulios	147 746.74
Gasolina	Gigajulios	0.00
Carbón	Gigajulios	0.00
Otra fuente: (si aplica)	Otra fuente: (si aplica)	0.00
Consumo de combustible procedente de fuentes renovables	Gigajulios	0.00
Otra fuente: (si aplica)	Otra fuente: (si aplica)	0.00
Consumo total de electricidad	Gigajulios	57 805.39
Consumo total de calefacción	Gigajulios	0.00
Consumo total de refrigeración	Gigajulios	0.00
Consumo total de vapor	Gigajulios	0.00
Consumo total de energía (combustible no renovable consumido + combustible renovable consumido + electricidad, calefacción, refrigeración y vapor comprados para consumir)	Gigajulios	205 552.13



1. Nosotros

2. Textiles del Perú
para el mundo

3. Trabajamos con
ética e integridad

4. Nuestra
fuerza laboral

5. Cumplimos con
el medio ambiente

6. Generamos
valor social

7. Sobre este
reporte

8. Índice de
contenidos GRI

9. Glosario de
términos



5.2. Gestión responsable del agua y efluentes

Actualmente, resulta indiscutible la relevancia del uso responsable del recurso hídrico. En ese sentido, buscamos estrategias y herramientas que nos permitan desarrollar una gestión eficiente del agua en el curso de todo el ciclo de producción, desde el diseño, uso y tratamiento, hasta la reutilización y reciclaje del recurso consumido. Anualmente, establecemos metas específicas alcanzables en cada área de producción, las cuales están basadas en indicadores que evalúan el consumo mensual de agua sobre la producción conseguida en el mes correspondiente. Este informe es alcanzado y atendido por cada jefe y supervisor de las áreas, a fin de optimizar el consumo mensual.

En la misma línea, contamos con una política interna en materia de seguridad, salud ocupacional y cuidado del medio ambiente, la cual orienta nuestras operaciones en relación con la gestión del agua y efluentes. Para lograr lo anterior, seguimos los lineamientos de nuestro Instrumento de Gestión Ambiental (IGA) y todas nuestras operaciones se derivan de nuestro Plan de Manejo Ambiental.

Con el objetivo de cumplir con la normativa aplicable, en nuestros procesos de producción utilizamos agua tratada, manteniendo los valores de la emisión de efluentes dentro de lo establecido en los Valores Máximos Admisibles (VMA), los cuales están regulados y monitoreados, regularmente, por el Servicio de Agua Potable y Alcantarillado de Lima (Sedapal).²

De este modo, con la finalidad de asegurarnos de que nuestros efluentes industriales cumplan con los VMA establecidos por el ente regulador, contamos con una Planta de Tratamiento de Aguas Residuales, por donde pasamos la totalidad del desagüe industrial de nuestras operaciones para ser tratada según los estándares solicitados para que, finalmente, sea destinada hacia el colector de Sedapal.

En efecto, nuestra Planta de Tratamiento de Aguas Residuales cumple con los VMA de las descargas de aguas residuales no domésticas en el sistema de alcantarillado. En ella, el efluente industrial de nuestras operaciones es recolectado y llevado a procesos tales como sedimentación, homogeneización, neutralización y enfriamiento. Adicionalmente, equipamos la planta con controladores y sensores, que monitorean el nivel de entrada y salida del pH.

En la misma línea, contamos con una Planta de Recuperación de Soda Cáustica, la cual permite recuperar el 90 % de la soda diluida que se forma en el proceso de mercerizado de telas. También aprovechamos los gases de las chimeneas de las calderas para neutralizar los efluentes industriales en la Planta de Neutralización, la cual cuenta con 2 torres que nos permiten disminuir el nivel de pH del agua residual que pasa a través de ellas. Finalmente, estos procesos nos permiten mejorar la calidad de las aguas residuales que derivan a la red pública.

Reporte de Sostenibilidad 2021



1. Nosotros

2. Textiles del Perú para el mundo

3. Trabajamos con ética e integridad

4. Nuestra fuerza laboral

5. Cumplimos con el medio ambiente

6. Generamos valor social

7. Sobre este reporte

8. Índice de contenidos GRI

9. Glosario de términos

En cuanto al monitoreo de la calidad del agua que usamos y los efluentes que generamos, este resulta vital en la obtención de nuestra gestión del agua. Para tal efecto, enviamos muestras periódicas de los efluentes industriales que son evacuados al colector de Sedapal a un laboratorio acreditado por el Instituto Nacional de Calidad (Inacal). En este muestreo informamos las propiedades físico-químicas en las que se encuentra el agua de desecho (DBO, DQO, AyG, SS, SST, etc).

Asimismo, evaluamos el impacto de la contribución de aguas residuales al colector público en relación con el caudal de captación de agua en los pozos con el Estudio de Balance Hídrico y Medición de Caudales de Desagüe, así como también evaluamos y efectuamos el seguimiento al consumo mensual de agua a través de los indicadores de agua. Desarrollamos de forma periódica el Estudio de Balance Hídrico y Medición de Caudales de Desagüe de los efluentes industriales y domésticos, para determinar el volumen de contribución de desagüe a la red pública de la planta.

El abastecimiento de agua para uso industrial, consumo doméstico y riego de jardines se realiza mediante la extracción de agua subterránea desde 2 pozos tubulares ubicados dentro de las instalaciones, siendo la única fuente de abastecimiento de agua con que cuenta la planta.

El agua interviene en los procesos de hilandería y tejeduría con la finalidad de controlar la humedad del medio ambiente; en tintorería y acabados para los procesos de teñido, lavado, secado, planchado y los servicios generales de la fábrica. Dado que

la mayor parte de estos procesos debemos efectuarlos en caliente, empleamos intensamente el vapor de agua directa e indirectamente para el calentamiento de los líquidos, para el secado mediante cilindros y el vaporizado.

GRI 3-3

GRI 303-1

GRI 303-2

Al cierre del año 2021, consumimos 316.9 mega litros de agua, en contraste con los 240.03 mega litros de agua obtenidos el año anterior, presentado un aumento de 32.3 %. Es oportuno indicar que registramos una producción mensual promedio inferior al año 2021 y operamos solo 10 meses del año. Por otro lado, realizamos vertimientos por 230.18 mega litros de agua frente a los 174.38 del año anterior, representando también un aumento de 32 % a razón del incremento que hubo en el consumo del agua.

GRI 303-3

GRI 303-4

GRI 303-5

Consumo de agua 2021

Consumo de agua (en mega litros)		2020	2021	Descripción
Extracción de agua por fuente	Agua subterránea total			
	Agua dulce (total de sólidos disueltos ≤1000mg/l)	240 036	316 929	Agua extraída de 02 Pozos. Ver nota.
	Otras aguas (total de sólidos disueltos >1000mg/l)			
	Agua suministrada por terceros total			
	Agua dulce (total de sólidos disueltos ≤1000mg/l)			
	Otras aguas (total de sólidos disueltos >1000mg/l)			
Extracción total de agua (Agua superficial total + agua subterránea total + agua producida total + agua de terceros total)		240 036	316 929	

Nota: Durante el año 2020 se tuvo una producción mensual promedio inferior al 2021 y se operó solo 10 meses del año.



1. Nosotros

2. Textiles del Perú
para el mundo

3. Trabajamos con
ética e integridad

4. Nuestra
fuerza laboral

5. Cumplimos con
el medio ambiente

6. Generamos
valor social

7. Sobre este
reporte

8. Índice de
contenidos GRI

9. Glosario de
términos

5.3. Gestión de las emisiones de GEI

Desde los años 2019 y 2020 ejecutamos una medición de huella de carbono, a través de la medición de emisiones de gases de efecto invernadero (GEI). Empezamos la gestión de emisiones de GEI con la medición de la huella de carbono en el año 2019, empleando la Calculadora de la Huella de Carbono Perú.

En el año 2020, efectuamos la medición de nuestra huella de carbono de manera independiente, la cual es global para toda la empresa y nuestras sedes, logrando un alcance directo, referido a los alcances 1 y 2, e indirecto, relacionado al alcance 3. Sin embargo, a raíz de la pandemia nos vimos forzados a detener este proceso, pues el nivel de las operaciones en la planta se vio afectado. En ese sentido, esperamos que para el año 2023 podamos restablecer las operaciones de medición y seguir contribuyendo a mitigar los efectos de nuestras actividades.

En relación con nuestra gestión de emisiones, cumplimos con lo establecido en el Plan de Manejo Ambiental aprobado en el Diagnóstico Ambiental Preliminar (DAP), en el cual se consigna las medidas preventivas de control y mitigación necesarias para cumplir con el Programa de Adecuación y Manejo Ambiental (PAMA), y también cumplimos con los protocolos publicados por el Ministerio de la Producción (R.M. N.º 026-2000-ITINCI) y la Dirección General de Salud Ambiental (R.D. N.º 1404-2005-SA).

Periódicamente, emitimos un informe de monitoreo medioambiental, en el cual realizamos las mediciones de emisiones atmosféricas producto del trabajo de las calderas; evaluamos la calidad del efluente y determinamos los niveles de ruido en diversos puntos ubicados en el interior y exterior de la Planta Industrial.

GRI 3-3 GRI 305-1 GRI 305-2 GRI 305-3

“ En el 2021, nuestra huella de carbono fue de 678 toneladas de CO₂. ”



Emisiones de GEI 2020 y 2021

Emisiones de GEI	2020	2021
Emisiones directas de GEI (alcance 1)	6.25	6.78
Emisiones indirectas por energía (alcance 2)	-	-
Otras emisiones indirectas de GEI (alcance 3)	-	-

	NO, CO, CO ₂	NO, CO, CO ₂
Indique los gases incluidos en el cálculo de las emisiones (CO ₂ , CH ₄ , N ₂ O, HFC, PFC, SF ₆ , NF ₃ o todos):	Alcance 2 Alcance 3	- -
Indique las emisiones biogénicas de CO ₂ (en toneladas de CO ₂ equivalente) derivadas de la combustión o biodegradación de la biomasa:	0.48 Alcance 3	0.58 -
Indique el año base para el cálculo de emisiones, una justificación de la selección de dicho año base y las emisiones en el año base en toneladas de CO ₂ equivalente:	2020 Alcance 2 Alcance 3	2021 - -
Indique la fuente de los factores de emisión y las tasas del potencial de calentamiento global (PCG) utilizadas o una referencia a la fuente del PCG:	Calderos Alcance 2 Alcance 3	Calderos - -

Reporte de Sostenibilidad 2021



1. Nosotros

2. Textiles del Perú para el mundo

3. Trabajamos con ética e integridad

4. Nuestra fuerza laboral

5. Cumplimos con el medio ambiente

6. Generamos valor social

7. Sobre este reporte

8. Índice de contenidos GRI

9. Glosario de términos

Indique las principales categorías y actividades relativas a otras emisiones indirectas de GEI (alcance 3) incluidas en el cálculo y las toneladas de CO₂ equivalente de cada una:

Lista de fuentes

() Bienes y servicios - upstream

() Bienes de capital - upstream

() Operaciones relacionada con energía y combustible (no incluido en alcance 1 y 2)

() Distribución y transporte - upstream

() Residuos generados en operaciones (compostaje, incineración)

() Viajes de negocios

() Desplazamiento del personal al trabajo

() Bienes alquilados - upstream

() Distribución y transporte - downstream

() Procesamiento de productos vendidos (downstream)

() Uso de productos vendidos

() Tratamiento de final de vida útil de productos vendidos

() Bienes alquilados - downstream

() Franquicias

() Inversiones

() Otros, upstream

() Otros, downstream

Indicar la fuente 1:

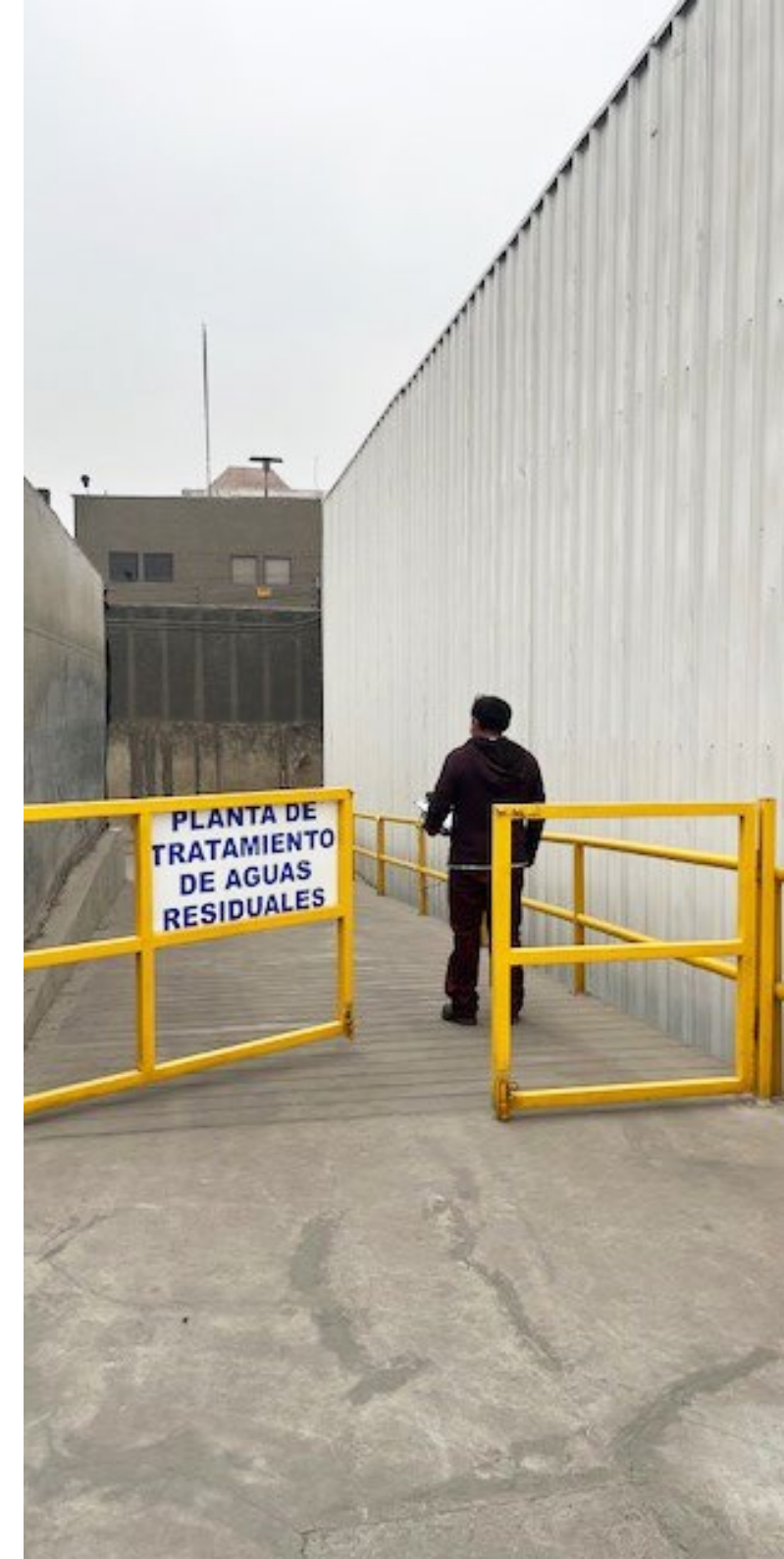
-

Indicar la fuente 2:

-

Indicar la fuente 3:

-





1. Nosotros

2. Textiles del Perú para el mundo

3. Trabajamos con ética e integridad

4. Nuestra fuerza laboral

5. Cumplimos con el medio ambiente

6. Generamos valor social

7. Sobre este reporte

8. Índice de contenidos GRI

9. Glosario de términos

5.4. Gestión de los residuos

En nuestro Plan de Minimización de Residuos Sólidos, nos comprometemos a reducir la cantidad de residuos generados a través de la minimización de su generación y promover la eficiencia en su gestión, tanto de residuos peligrosos como no peligrosos. Asimismo, tratamos los residuos sólidos bajo los estándares permitidos por las entidades gubernamentales, los cuales cumplen con las exigencias de la normativa nacional en aspectos medioambientales.

GRI 3-3

Además de nuestro Plan de Minimización de Residuos Sólidos, contamos con una estrategia de gestión que consiste en los 4 pasos siguientes:



Estos 4 pasos, de manera concurrente, nos aseguran ejecutar una correcta gestión de residuos desde la fuente de estos hasta su posterior tratamiento y disposición en el curso de los procesos operativos, de mantenimiento, logísticos, entre otros.

A efectos de verificar el cumplimiento de la correcta segregación de los residuos sólidos, elaboramos 2 procesos clave. El primero referido a efectuar una supervisión constante a través de los equipos de cada área, y el segundo a través de la evacuación efectiva de la empresa operadora de residuos sólidos de manera oportuna, para gestionar óptimamente la sobreproducción de estos, en los plazos adecuados.

Por otro lado, el adiestramiento y la capacitación a nuestro personal juegan un rol clave en concientizar y cambiar la cultura de la empresa para una gestión de residuos más eficiente. En tal sentido, aplicamos un plan de capacitación constante con todos nuestros colaboradores, con el objetivo de crear conciencia medioambiental y, al mismo tiempo, mejorar nuestro manejo de residuos.

Nuestro programa se desarrolló a través de las 3 modalidades siguientes:

1. Capacitaciones presenciales en grupo por área
2. Capacitación virtual vía videoconferencia por área
3. A través de campañas de difusión y concientización por medio de correos electrónicos.



1. Nosotros

2. Textiles del Perú para el mundo

3. Trabajamos con ética e integridad

4. Nuestra fuerza laboral

5. Cumplimos con el medio ambiente

6. Generamos valor social

7. Sobre este reporte

8. Índice de contenidos GRI

9. Glosario de términos

En el año 2021, generamos un total 145.71 toneladas de residuos sólidos, 138.69 toneladas fueron residuos sólidos no peligrosos y 7.02 toneladas fueron residuos peligrosos. De ese total residuos pudimos reutilizar gran parte del papel donándolo a aldeas infantiles y los envases de hilo de costura que se recupera son devueltos a textil amazonas.

GRI 306-1

GRI 306-2

GRI 306-3

Residuos por composición en toneladas desglosado por peligrosos y no peligrosos

Composición de los residuos (p. ej. orgánico, metal, mineral, papel, plástico, etc.)	Residuos peligrosos (t)	Residuos no peligrosos (t)
Cartón	-	51.93
Madera	-	-
Material de descarte	7.02	-
Metales	-	50.94
Papel	-	-
Plásticos	-	35.82
Residuos de aparatos eléctricos y electrónicos	-	-
Sacos	-	-
Desmante	-	-
No aprovechables	-	-
Orgánicos (comedor)	-	-
Aceite usado	-	-
Bolsas contaminadas	-	-

Composición de los residuos (p. ej. orgánico, metal, mineral, papel, plástico, etc.)	Residuos peligrosos (t)	Residuos no peligrosos (t)
Envases vacíos contaminados (aerosoles, pinturas)	-	-
Envases vacíos contaminados (cartones y bidones)	-	-
Fluorescentes y luces	-	-
Glicerina	-	-
Lodos	-	-
Pilas y baterías	-	-
Reactivos vencidos	-	-
Solvente	-	-
Tela contaminada	-	-
Tóner	-	-
Aceite aprovechable	-	-
Baterías aprovechables	-	-
Envases aprovechables	-	-
Glicerina aprovechable	-	-
Residuos totales	7.02	138.69

GRI 306-3

“ **Generamos 145.71 t de residuos sólidos, 138.69 t fueron residuos sólidos no peligrosos y 7.02 t fueron residuos peligrosos.** ”



**Reporte de
Sostenibilidad
2021**



1. Nosotros

2. Textiles del Perú
para el mundo

3. Trabajamos con
ética e integridad

4. Nuestra
fuerza laboral

5. Cumplimos con
el medio ambiente

6. **Generamos
valor social**

7. Sobre este
reporte

8. Índice de
contenidos GRI

9. Glosario de
términos



06

Generamos valor social



1. Nosotros

2. Textiles del Perú
para el mundo

3. Trabajamos con
ética e integridad

4. Nuestra
fuerza laboral

5. Cumplimos con
el medio ambiente

6. Generamos
valor social

7. Sobre este
reporte

8. Índice de
contenidos GRI

9. Glosario de
términos

6. Generamos valor social

6.1. Gestión de proveedores

En el año 2021, mantuvimos relaciones comerciales con proveedores nacionales y extranjeros. Nuestros proveedores extranjeros provienen de la India, Hong Kong, China, Vietnam, Indonesia, Estados Unidos, Alemania, Colombia, Brasil y Honduras.

Actualmente, no desarrollamos evaluaciones a nuestros proveedores locales bajo criterios medioambientales, pero sí bajo criterios sociales. En relación con lo anterior, revisamos que los proveedores cumplan con sus obligaciones sociales como el pago de AFP y seguros, así como que no estén vinculados a procesos delictivos o tengan juicios en proceso. En el año 2021, tuvimos 35 colaboradores tercerizados que realizan los servicios de limpieza, seguridad, mantenimiento, obras civiles, concesionario de alimentos, entre otros.



**Reporte de
Sostenibilidad
2021**



1. Nosotros

2. Textiles del Perú
para el mundo

3. Trabajamos con
ética e integridad

4. Nuestra
fuerza laboral

5. Cumplimos con
el medio ambiente

6. **Generamos
valor social**

7. Sobre este
reporte

8. Índice de
contenidos GRI

9. Glosario de
términos

Dentro de nuestras directrices contamos con una norma y procedimiento ISO, referidos a la evaluación y admisión de proveedores en nuestra base maestra. Esta norma, denominada RCX-ADM-LOG 001, indica los pasos a seguir, a fin de evaluar los criterios de cumplimiento de nuevos proveedores sobre la base de requisitos de calidad y de cumplimiento de las normas laborales vigentes.

Por otro lado, no homologamos a nuestros proveedores; sin embargo, identificamos a un grupo de proveedores críticos, a los cuales requerimos que nos hagan llegar, junto con su evaluación, los certificados de inocuidad de su producción. Además, nos hacen llegar certificados ISO o similares sobre la calidad de sus productos o servicios, así como criterios de cumplimiento en materia laboral.

 3-3

 308-1

 414-2

Sin embargo, es importante mencionar que contamos con certificados de nuestros proveedores de productos químicos como el Oeko-Tex, cuyo propósito es verificar que no haya sustancias nocivas en nuestros productos, ni en ninguna de sus fases de fabricación.



**Reporte de
Sostenibilidad**
2021



1. Nosotros

2. Textiles del Perú
para el mundo

3. Trabajamos con
ética e integridad

4. Nuestra
fuerza laboral

5. Cumplimos con
el medio ambiente

6. Generamos
valor social

7. **Sobre este
reporte**

8. Índice de
contenidos GRI

9. Glosario de
términos

07

**Sobre este
reporte**





1. Nosotros

2. Textiles del Perú
para el mundo

3. Trabajamos con
ética e integridad

4. Nuestra
fuerza laboral

5. Cumplimos con
el medio ambiente

6. Generamos
valor social

7. Sobre este
reporte

8. Índice de
contenidos GRI

9. Glosario de
términos

7. Sobre este reporte

Elaboramos nuestro primer reporte de sostenibilidad conforme a los estándares del Global Reporting Initiative (GRI) y detallamos nuestra gestión en los aspectos económicos, ambientales y sociales desarrollados entre los periodos del 1 de enero al 31 de diciembre de 2021.

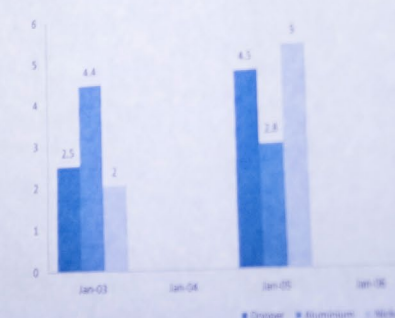
Asimismo, este documento solo contiene información de las acciones realizadas por Creditex S.A.A., mas no incluye información sobre el desempeño de otras empresas asociadas o vinculadas.

GRI 2-2

GRI 2-3



	Global Equities	Global Bond	MSCI EM	S&P 500 Index
Jan-04	2.4	2	3	5
Jan-01	2.4	4.4	1.8	2.8
Jan-08	4.3	2.5	3.5	4.5





1. Nosotros

2. Textiles del Perú
para el mundo

3. Trabajamos con
ética e integridad

4. Nuestra
fuerza laboral

5. Cumplimos con
el medio ambiente

6. Generamos
valor social

7. Sobre este
reporte

8. Índice de
contenidos GRI

9. Glosario de
términos

7.1. Nuestros grupos de interés

A continuación, presentamos nuestros grupos de interés con los cuales mantenemos un proceso de escucha activa y diálogo continuo.





1. Nosotros

2. Textiles del Perú para el mundo

3. Trabajamos con ética e integridad

4. Nuestra fuerza laboral

5. Cumplimos con el medio ambiente

6. Generamos valor social

7. Sobre este reporte

8. Índice de contenidos GRI

9. Glosario de términos

7.2. Materialidad

Para la definición de los temas relevantes, consideramos las siguientes etapas que sugiere la metodología del GRI:

GRI 3-2

1. Entender el contexto de la organización



Durante esta etapa realizamos un benchmarking con 3 reportes de sostenibilidad de empresas pares y líderes del sector. Adicionalmente, identificamos temas de sostenibilidad relevantes a nivel nacional por el contexto del COVID-19, y revisamos guías y estándares internacionales: The Initiative for Compliance and Sustainability (ICS), la certificación U.S. Cotton Trust Protocol, la certificación de Empresa B y el GOTS. Del mismo modo, tomamos en cuenta los principales documentos de las empresas como sus planes estratégicos y las políticas vinculadas.

2. Identificar impactos actuales y potenciales



Realizamos un proceso de diálogo con la organización y grupos de interés para la identificación y priorización de los impactos reales y potenciales de los temas iniciales de sostenibilidad. Para el primer proceso, determinamos el nivel de los impactos económicos, sociales, ambientales y de los derechos humanos que genera Creditex como resultado de sus operaciones y productos. A su vez, desarrollamos entrevistas, paneles de diálogo y encuestas con nuestros accionistas, colaboradores y clientes, con el objetivo de analizar y valorar la importancia para el grupo de interés que Creditex gestione los asuntos de sostenibilidad por sus impactos económicos, ambientales y sociales.



3. Evaluar impactos actuales y potenciales



Se evaluó la significancia de los impactos identificados en base a los criterios de probabilidad y severidad. Para esta etapa se consideraron los riesgos identificados como críticos en las entrevistas realizadas a gerencias y los resultados de procesos de diálogos con grupos de interés.

4. Validación



Los temas materiales resultantes de las etapas anteriores, así como los contenidos temáticos GRI a utilizarse en el Reporte de Sostenibilidad 2021, fueron validados por la gerencia general y las principales áreas involucradas, así como por el comité de sostenibilidad.

Reporte de Sostenibilidad
2021



1. Nosotros

2. Textiles del Perú para el mundo

3. Trabajamos con ética e integridad

4. Nuestra fuerza laboral

5. Cumplimos con el medio ambiente

6. Generamos valor social

7. [Sobre este reporte](#)

8. Índice de contenidos GRI

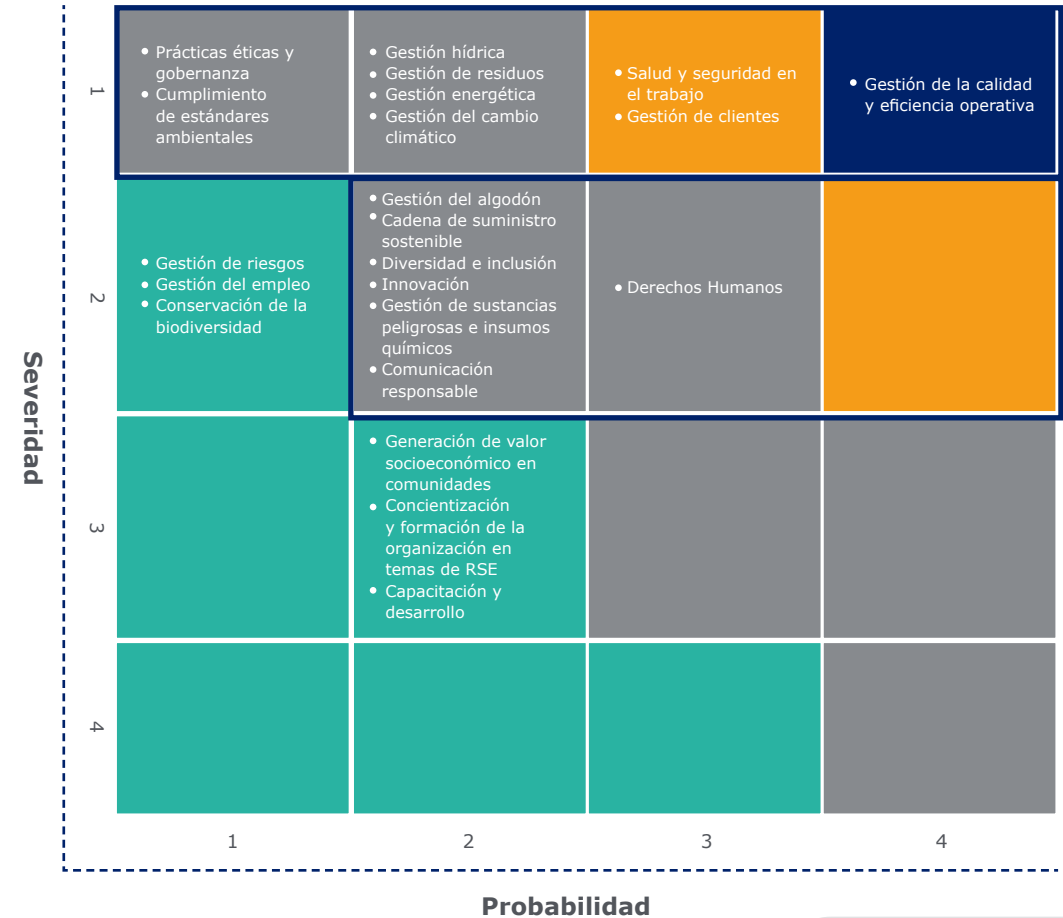
9. Glosario de términos

Como resultado del proceso descrito, obtuvimos la siguiente lista de temas materiales, sobre los cuales reportamos a lo largo de nuestro reporte:

GRI 3-1

N°	Tema material
1	Prácticas éticas y gobernanza
2	Gestión de la calidad y eficiencia operativa
3	Innovación
4	Gestión de riesgos
5	Salud y seguridad en el trabajo
6	Gestión del empleo
7	Diversidad e inclusión
8	Comunicación responsable
9	Cadena de suministro sostenible
10	Capacitación y desarrollo
11	Gestión de clientes
12	Gestión hídrica
13	Gestión de residuos
14	Gestión energética
15	Cumplimiento de estándares ambientales
16	Gestión del algodón
17	Gestión del cambio climático

Matriz de materialidad



- Impacto muy alto
- Impacto alto
- Impacto medio
- Impacto bajo

**Reporte de
Sostenibilidad**
2021



1. Nosotros

2. Textiles del Perú
para el mundo

3. Trabajamos con
ética e integridad

4. Nuestra
fuerza laboral

5. Cumplimos con
el medio ambiente

6. Generamos
valor social

7. Sobre este
reporte

8. Índice de
contenidos GRI

9. Glosario de
términos

08

Índice de contenidos GRI



1. Nosotros

2. Textiles del Perú
para el mundo

3. Trabajamos con
ética e integridad

4. Nuestra
fuerza laboral

5. Cumplimos con
el medio ambiente

6. Generamos
valor social

7. Sobre este
reporte

8. Índice de
contenidos GRI

9. Glosario de
términos

8. Índice de contenidos GRI

GRI 2-4

GRI 2-5

Declaración de uso	Compañía Industrial Textil Credisa Trutex S.A.A. ha reportado de conformidad con los estándares GRI para el periodo del 01 de enero del 2021 al 31 de diciembre del 2021
GRI 1 utilizado	GRI 1: Fundamentos 2021

Estándar GRI	Contenido	Página	ODS	Omisión		
				Requerimiento omitido	Razón	Explicación
Contenidos generales						
GRI 2: Contenidos generales 2021	2-1: Detalles de la organización	7,31 Textil Credisa S.A.A.	--	No	--	--
	2-2: Entidades incluidas en los informes de sostenibilidad de la organización	65	--	No	--	--
	2-3: Período de notificación, frecuencia y punto de contacto	65	--	No	--	--
	2-4: Re-expresiones de información	No hay reexpresión de información por ser el primer Reporte de Sostenibilidad de Creditex.	--	No	--	--
	2-5: Verificación externa	Este documento no ha sido sometido a verificación externa ni a algún mecanismo de auditoría.	--	No	--	--
	2-6: Actividades, cadena de valor y otras relaciones comerciales	10	--	No	--	--
	2-7: Empleados	37	--	No	--	--

Reporte de Sostenibilidad 2021



1. Nosotros

2. Textiles del Perú para el mundo

3. Trabajamos con ética e integridad

4. Nuestra fuerza laboral

5. Cumplimos con el medio ambiente

6. Generamos valor social

7. Sobre este reporte

8. Índice de contenidos GRI

9. Glosario de términos

Estándar GRI	Contenido	Página	ODS	Omisión			
				Requerimiento omitido	Razón	Explicación	
GRI 2: Contenidos generales 2021	2-8: Trabajadores que no son empleados	62	--	No	--	--	
	2-9: Estructura y composición de la gobernanza	32	--	No	--	--	
	2-10: Nominación y selección del máximo órgano de gobierno	31	--	No	--	--	
	2-11: Presidente del máximo órgano de gobierno	32	--	No	--	--	
	2-12: Rol del máximo órgano de gobierno en la supervisión de la gestión de impactos	31	--	No	--	--	
	2-13: Delegación de responsabilidad para la gestión de impactos	31	--	No	--	--	
	2-14: Papel del máximo órgano de gobierno en la elaboración de informes de sostenibilidad	La gerencia general es el encargado de mayor nivel dentro de la empresa encargada de asegurar que los contenidos del Reporte de Sostenibilidad dan cuenta de la gestión de los asuntos materiales de la Creditex.	--	--	No	--	--
	2-15: Conflictos de interés	32	--	No	--	--	

**Reporte de
Sostenibilidad
2021**



1. Nosotros

2. Textiles del Perú
para el mundo

3. Trabajamos con
ética e integridad

4. Nuestra
fuerza laboral

5. Cumplimos con
el medio ambiente

6. Generamos
valor social

7. Sobre este
reporte

8. Índice de
contenidos GRI

9. Glosario de
términos

Estándar GRI	Contenido	Página	ODS	Omisión		
				Requerimiento omitido	Razón	Explicación
GRI 2: Contenidos generales 2021	2-16: Comunicación de preocupaciones críticas	32	--	No	--	--
	2-17: Conocimiento colectivo del máximo órgano de gobierno	31	--	No	--	--
	2-18: Evaluación del desempeño del máximo órgano de gobierno	31	--	No	--	--
	2-19: Políticas de remuneración	31	--	No	--	--
	2-20: Proceso para determinar la remuneración	32	--	No	--	--
	2-21: Ratio de compensación total anual	32	--	No	--	--
	2-22: Declaración sobre la estrategia de desarrollo sostenible	4	--	No	--	--
	2-23: Compromisos de política	29	--	No	--	--
	2-24: Incorporación de compromisos políticos	17	--	No	--	--
	2-25: Procesos para remediar impactos negativos	17	--	No	--	--
2-26: Mecanismos para buscar asesoramiento y plantear inquietudes	41	--	No	--	--	

Reporte de Sostenibilidad 2021



1. Nosotros

2. Textiles del Perú para el mundo

3. Trabajamos con ética e integridad

4. Nuestra fuerza laboral

5. Cumplimos con el medio ambiente

6. Generamos valor social

7. Sobre este reporte

8. Índice de contenidos GRI

9. Glosario de términos

Estándar GRI	Contenido	Página	ODS	Omisión		
				Requerimiento omitido	Razón	Explicación
GRI 2: Contenidos generales 2021	2-27: Cumplimiento de leyes y reglamentos	52	--	No	--	--
	2-28: Asociaciones de miembros	14	--	No	--	--
	2-29: Enfoque para la participación de las partes interesadas	66	--	No	--	--
	2-30: Acuerdos colectivos de negociación	41	--	No	--	--
Temas materiales						
GRI 3: Temas materiales 2021	3-1: Proceso para determinar temas materiales	67	--	No	--	--
	3-2: Lista de temas materiales	68	--	No	--	--
Desempeño económico						
GRI 3: Temas materiales 2021	3-3: Gestión de temas materiales	16	--	No	--	--
GRI 201: Desempeño económico 2016	201-1 Valor económico directo generado y distribuido	15	--	No	--	--

**Reporte de
Sostenibilidad
2021**



1. Nosotros

2. Textiles del Perú
para el mundo

3. Trabajamos con
ética e integridad

4. Nuestra
fuerza laboral

5. Cumplimos con
el medio ambiente

6. Generamos
valor social

7. Sobre este
reporte

8. Índice de
contenidos GRI

9. Glosario de
términos

Estándar GRI	Contenido	Página	ODS	Omisión		
				Requerimiento omitido	Razón	Explicación
Anticorrupción						
GRI 3: Temas materiales 2021	3-3: Gestión de temas materiales	34	--	--	--	--
GRI 205: Anticorrupción 2016	205-2: Comunicación y formación sobre políticas y procedimientos anticorrupción	34	16	No	--	--
	205-3: Casos de corrupción confirmados y medidas tomadas	35	16	No	--	--
Energía						
GRI 3: Temas materiales 2021	3-3: Gestión de temas materiales	53 - 54	--	--	--	--
GRI 302: Energía 2016	302-1: Consumo energético dentro de la organización	54	--	No	--	--
Agua y efluentes						
GRI 3: Temas materiales 2021	3-3: Gestión de temas materiales	55 - 56	--	--	--	--
GRI 303: Agua y efluentes 2018	303-1: Interacción con el agua como recurso compartido	56	6, 12	No	--	--
	303-2: Gestión de los impactos relacionados con los vertidos de agua	56	6, 12	No	--	--

**Reporte de
Sostenibilidad
2021**



1. Nosotros

2. Textiles del Perú
para el mundo

3. Trabajamos con
ética e integridad

4. Nuestra
fuerza laboral

5. Cumplimos con
el medio ambiente

6. Generamos
valor social

7. Sobre este
reporte

8. Índice de
contenidos GRI

9. Glosario de
términos

Estándar GRI	Contenido	Página	ODS	Omisión		
				Requerimiento omitido	Razón	Explicación
GRI 303: Agua y efluentes 2018	303-3: Extracción de agua	56	--	No	--	--
	303-4: Vertidos de agua	56	--	No	--	--
	303-5: Consumo de agua	56	6	No	--	--
Emisiones						
GRI 3: Temas materiales 2021	3-3: Gestión de temas materiales	57	--	--	--	--
GRI 305: Emisiones 2016	305-1: Emisiones directas de GEI (alcance 1)	57	--	No	--	--
	305-2: Emisiones indirectas de GEI al generar energía (alcance 2)	57	--	No	--	--
	305-3: Otras emisiones indirectas de GEI (alcance 3)	57	3, 12, 14, 15	No	--	--
Gestión de residuos						
GRI 3: Temas materiales 2021	3-3: Gestión de temas materiales	59	--	--	--	--
GRI 306: Residuos 2020	306-1: Generación de residuos e impactos significativos relacionados con los residuos	60	3, 6, 11, 12	No	--	--



1. Nosotros

2. Textiles del Perú
para el mundo

3. Trabajamos con
ética e integridad

4. Nuestra
fuerza laboral

5. Cumplimos con
el medio ambiente

6. Generamos
valor social

7. Sobre este
reporte

8. Índice de
contenidos GRI

9. Glosario de
términos

Estándar GRI	Contenido	Página	ODS	Omisión		
				Requerimiento omitido	Razón	Explicación
GRI 306: Residuos 2020	306-2: Gestión de impactos significativos relacionados con los residuos	60	3, 6, 8, 11, 12	No	--	--
	306-3: Residuos generados	60	3, 6, 11, 12, 15	No	--	--
Evaluación ambiental de proveedores						
GRI 3: Temas materiales 2021	3-3: Gestión de temas materiales	63	--	--	--	--
GRI 308: Evaluación ambiental de proveedores 2016	308-2: Impactos ambientales negativos en la cadena de suministro y medidas tomadas	63	3, 6, 11, 12	No	--	--
Gestión del empleo						
GRI 3: Temas materiales 2021	3-3: Gestión de temas materiales	37	--	--	--	--
GRI 401: Empleo 2016	401-1: Nuevas contrataciones de empleados y rotación de personal	38	5, 8, 10	No	--	--
Salud y seguridad en el trabajo						
GRI 3: Temas materiales 2021	3-3: Gestión de temas materiales	44	--	--	--	--

**Reporte de
Sostenibilidad
2021**



1. Nosotros

2. Textiles del Perú
para el mundo

3. Trabajamos con
ética e integridad

4. Nuestra
fuerza laboral

5. Cumplimos con
el medio ambiente

6. Generamos
valor social

7. Sobre este
reporte

8. Índice de
contenidos GRI

9. Glosario de
términos

Estándar GRI	Contenido	Página	ODS	Omisión		
				Requerimiento omitido	Razón	Explicación
GRI 403: Salud y seguridad en el trabajo 2018	403-1: Sistema de gestión de la salud y la seguridad en el trabajo	44	8	No	--	--
	403-2: Identificación de peligros, evaluación de riesgos e investigación de incidentes	45, 49	3, 8	No	--	--
	403-3: Servicios de salud en el trabajo	44	3, 8	No	--	--
	403-4: Participación de los trabajadores, consultas y comunicación sobre salud y seguridad en el trabajo	48	8, 16	No	--	--
	403-5: Formación de trabajadores sobre salud y seguridad en el trabajo	50	8	No	--	--
	403-6: Fomento de la salud de los trabajadores	46	3	No	--	--
	403-7: Prevención y mitigación de los impactos en la salud y la seguridad de los trabajadores directamente vinculados mediante relaciones comerciales	44	8	No	--	--
	403-8: Trabajadores cubiertos por un sistema de gestión de la salud y la seguridad en el trabajo	46	8	No	--	--
	403-9: Lesiones por accidente laboral	49	3, 8, 16	No	--	--
	403-10 Problemas de salud relacionados con el trabajo	49	--	No	--	--



1. Nosotros

2. Textiles del Perú
para el mundo

3. Trabajamos con
ética e integridad

4. Nuestra
fuerza laboral

5. Cumplimos con
el medio ambiente

6. Generamos
valor social

7. Sobre este
reporte

8. Índice de
contenidos GRI

9. Glosario de
términos

Estándar GRI	Contenido	Página	ODS	Omisión		
				Requerimiento omitido	Razón	Explicación
Formación y enseñanza						
GRI 3: Temas materiales 2021	3-3: Gestión de temas materiales	42-43	--	--	--	--
GRI 404: Formación y enseñanza 2016	404-1: Media de horas de formación al año por empleado	42-43	4, 5, 8, 10	No	--	--
Diversidad e igualdad de oportunidades						
GRI 3: Temas materiales 2021	3-3: Gestión de temas materiales	32, 37 - 40	--	--	--	--
GRI 405: Diversidad e igualdad de oportunidades 2016	GRI 405-1 Diversidad en órganos de gobierno y empleados	32, 37 - 40	5, 8, 10	No	--	--
Libertad de asociación y negociación colectiva						
GRI 3: Temas materiales 2021	3-3: Gestión de temas materiales	41	--	--	--	--
GRI 407: Libertad de asociación y negociación colectiva 2016	407-1: Operaciones y proveedores cuyo derecho a la libertad de asociación y negociación colectiva podría estar en riesgo	41	8	No	--	--



1. Nosotros

2. Textiles del Perú
para el mundo

3. Trabajamos con
ética e integridad

4. Nuestra
fuerza laboral

5. Cumplimos con
el medio ambiente

6. Generamos
valor social

7. Sobre este
reporte

8. Índice de
contenidos GRI

9. Glosario de
términos

Estándar GRI	Contenido	Página	ODS	Omisión		
				Requerimiento omitido	Razón	Explicación
Evaluación Social de Proveedores						
GRI 3: Temas materiales 2021	3-3: Gestión de temas materiales	63	--	--	--	--
GRI 414: Evaluación Social de Proveedores 2016	GRI 414-2: Impactos sociales negativos en la cadena de suministro y medidas tomadas	63	3, 6, 8, 11, 12	No	--	--
Innovación						
GRI 3: Temas materiales 2021	3-3: Gestión de temas materiales	25 - 26	--	--	--	--
Este tema material no tiene Estándar GRI específico asociado	No GRI Innovación	25 - 26	9	No	--	--
Gestión de riesgos						
GRI 3: Temas materiales 2021	3-3: Gestión de temas materiales	17	--	--	--	--
Este tema material no tiene Estándar GRI específico asociado	No GRI Gestión de riesgos	17	--	No	--	--
Comunicación responsable						
GRI 3: Temas materiales 2021	3-3: Gestión de temas materiales	20	--	--	--	--

Reporte de Sostenibilidad 2021



1. Nosotros

2. Textiles del Perú para el mundo

3. Trabajamos con ética e integridad

4. Nuestra fuerza laboral

5. Cumplimos con el medio ambiente

6. Generamos valor social

7. Sobre este reporte

8. Índice de contenidos GRI

9. Glosario de términos

Estándar GRI	Contenido	Página	ODS	Omisión		
				Requerimiento omitido	Razón	Explicación
Este tema material no tiene Estándar GRI específico asociado	No GRI Comunicación responsable	20	9	No	--	--
Gestión de clientes						
GRI 3: Temas materiales 2021	3-3: Gestión de temas materiales	19 - 20	--	--	--	--
Este tema material no tiene Estándar GRI específico asociado	No GRI Gestión de clientes	19 - 20	9	No	--	--
Gestión del algodón						
GRI 3: Temas materiales 2021	3-3: Gestión de temas materiales	21 - 22	--	--	--	--
Este tema material no tiene Estándar GRI específico asociado	No GRI Gestión del algodón	21 - 22	--	No	--	--
Gestión de la calidad y eficiencia operativa						
GRI 3: Temas materiales 2021	3-3: Gestión de temas materiales	23 - 24	--	--	--	--
Este tema material no tiene Estándar GRI específico asociado	No GRI Gestión de la calidad y eficiencia operativa	23 - 24	--	No	--	--



1. Nosotros

2. Textiles del Perú
para el mundo

3. Trabajamos con
ética e integridad

4. Nuestra
fuerza laboral

5. Cumplimos con
el medio ambiente

6. Generamos
valor social

7. Sobre este
reporte

8. Índice de
contenidos GRI

9. Glosario de
términos

09

Glosario de términos



1. Nosotros

2. Textiles del Perú
para el mundo

3. Trabajamos con
ética e integridad

4. Nuestra
fuerza laboral

5. Cumplimos con
el medio ambiente

6. Generamos
valor social

7. Sobre este
reporte

8. Índice de
contenidos GRI

9. Glosario de
términos

9. Glosario de términos

AyG: Aceites y Grasas.

BASC: Business Alliance for Secure Commerce. Certificación en aplicación de medidas de seguridad para el comercio internacional.

BCI: Better Cotton Initiative. Certificación del algodón cultivado con prácticas sostenibles y de menor impacto en el medio ambiente.

CO: Monóxido de carbono.

CH₄: Gas de Metano.

CO₂: Gas de Dióxido de Carbono.

CSST: Comité de Seguridad y Salud en el Trabajo.

DAP: Diagnóstico Ambiental Preliminar.

DBO: Demanda Biológica de Oxígeno.

DDHH: Derechos Humanos.

DQO: Demanda Química de Oxígeno.

EBITDA: Earnings Before Interest, Tax, Depreciation and Amortization. Indicador financiero que refiere a la utilidad de la empresa antes de impuestos, amortización, depreciación y gastos financieros.

FAO: Agencia de las Naciones Unidas que lidera el esfuerzo internacional para poner fin al hambre.

FMEA: Failure Mode and Effect Analysis. Evalúa el modo en el que falla un sistema o componente del producto con la finalidad de clasificar su importancia, el efecto y la probabilidad de que se produzca el fallo.

GEI: Gases de Efecto Invernadero.

GLP: Gas Licuado del Petróleo.

GRI: Global Reporting Initiative. Estándar mundial sobre como informar los resultados de sostenibilidad de una organización.

GOTS: Global Organic Textile Standard. Certificación en uso de materiales orgánicos en la fabricación de prendas.

ICS: The Initiative for Compliance and Sustainability. Iniciativa sectorial internacional tiene como objetivo mejorar las condiciones de trabajo a lo largo de las cadenas de suministro globales de sus minoristas y marcas miembros.

HFC: Hidrofluorocarbonos.

IGA: Instrumento de Gestión Ambiental. Mecanismo orientado a la ejecución de la política ambiental.

INACAL: Instituto Nacional de Calidad. Reconoce que un laboratorio u organismo está facultado para realizar actividades de ensayo, análisis, inspección y certificación, de esta manera busca asegurar la competencia técnica de los Organismos de Evaluación de la Conformidad.

ISO: Internacional Organization for Standardization. Conjunto de estándares con reconocimiento internacional que fueron creados con el objetivo de ayudar a las empresas a establecer unos niveles de homogeneidad en relación con la gestión, prestación de servicios y desarrollo de productos en la industria.

IPERC: Identificación de Peligros y Evaluación de Riesgos.

LMP: Límites Máximos Permisibles.

LTI: Número de lesiones con tiempo perdido.

LTIFR: Índice de frecuencia de lesión con tiempo perdido.

MINTRA: Ministerio de Trabajo y Promoción del Empleo del Perú. Es el órgano del Estado Peruano para la rama de empleo.

NF₃: Trifluoruro de nitrógeno.



1. Nosotros

2. Textiles del Perú
para el mundo

3. Trabajamos con
ética e integridad

4. Nuestra
fuerza laboral

5. Cumplimos con
el medio ambiente

6. Generamos
valor social

7. Sobre este
reporte

8. Índice de
contenidos GRI

9. Glosario de
términos

NO: Óxido nítrico.

N₂O: Óxido nitroso.

ODS: Objetivos de Desarrollo Sostenible. Metas establecidas por la ONU en el 2015 que apuntan a resolver las principales problemáticas actuales hacia el 2030.

Oeko-Tex: Certificado mediante el cual los fabricantes de productos químicos textiles o de cuero, pueden demostrar la idoneidad de sus productos en una producción sostenible y que son ecológicamente seguros para los seres humanos y respetuosos con el medio ambiente.

OSINERGMIN: Organismo Supervisor de la Inversión en Energía y Minería. Encargada de supervisar que las empresas eléctricas, las de combustibles y las del régimen general de Minería del Perú cumplan las normas legales de las actividades que desarrollan.

PAC: Plan anual de capacitaciones.

PAMA: Programa y Adecuación y Manejo Ambiental. Presentar el diagnóstico ambiental de las operaciones actuales.

PCG: Potencial de Calentamiento Global.

PFC: Perfluorocarbonos.

pH: Potencial de Hidrógeno. Medida de acidez o alcalinidad de una disolución acuosa.

PNP: Policía Nacional del Perú.

SCTR: Seguro Complementario de Trabajo de Riesgo.

SEDAPAL: Servicio de Agua Potable y Alcantarillado de Lima. Brinda prestaciones de agua potable y alcantarillado al sector urbano de la ciudad de Lima.

SENATI: Servicio Nacional de Adiestramiento en Trabajo Industrial, es una institución de formación profesional que tiene por finalidad proporcionar formación profesional y capacitación para la actividad industrial manufacturera y para las labores de instalación, reparación y mantenimiento.

SF₆: Hexafluoruro de azufre.

SR: Índice de severidad.

SS: Sólidos Suspendidos.

SST: Sólidos Suspendidos Totales.

SST: Seguridad y Salud en el trabajo.

SUNAFIL: Superintendencia Nacional de Fiscalización Laboral. Promover, supervisar y fiscalizar el cumplimiento del ordenamiento jurídico sociolaboral y el de seguridad y salud en el trabajo, así como brindar asesoría técnica, realizar investigaciones y proponer la emisión de normas sobre dichas materias.

TRF: Total de fatalidades registradas.

TRI: Total lesiones registrables.

TRIFR: Índice de frecuencia de lesiones registrables.

UNECE: La Comisión Económica de las Naciones Unidas para Europa. Promueve la integración económica paneuropea y aportar asistencia a los países con economías en transición.

VEC: Valor Económico Directo.

VED: Valor Económico Distribuido.

VMA: Valores Máximos Permitidos.

WRAP: Worldwide Responsible Accredited Production. Certificación en materia de lineamientos sociales y de derechos humanos.



Creditex S.A.A. (Perú)
www.creditex.com.pe

Para conocer más detalles sobre este reporte y sobre Creditex, puede escribir comunicarse con Raúl Gómez, Jefe de logística, RGomez@creditex.com.pe



Elaborado, diseñado y diagramado con la asesoría de Avanza Sostenible
www.avanzasostenible.com