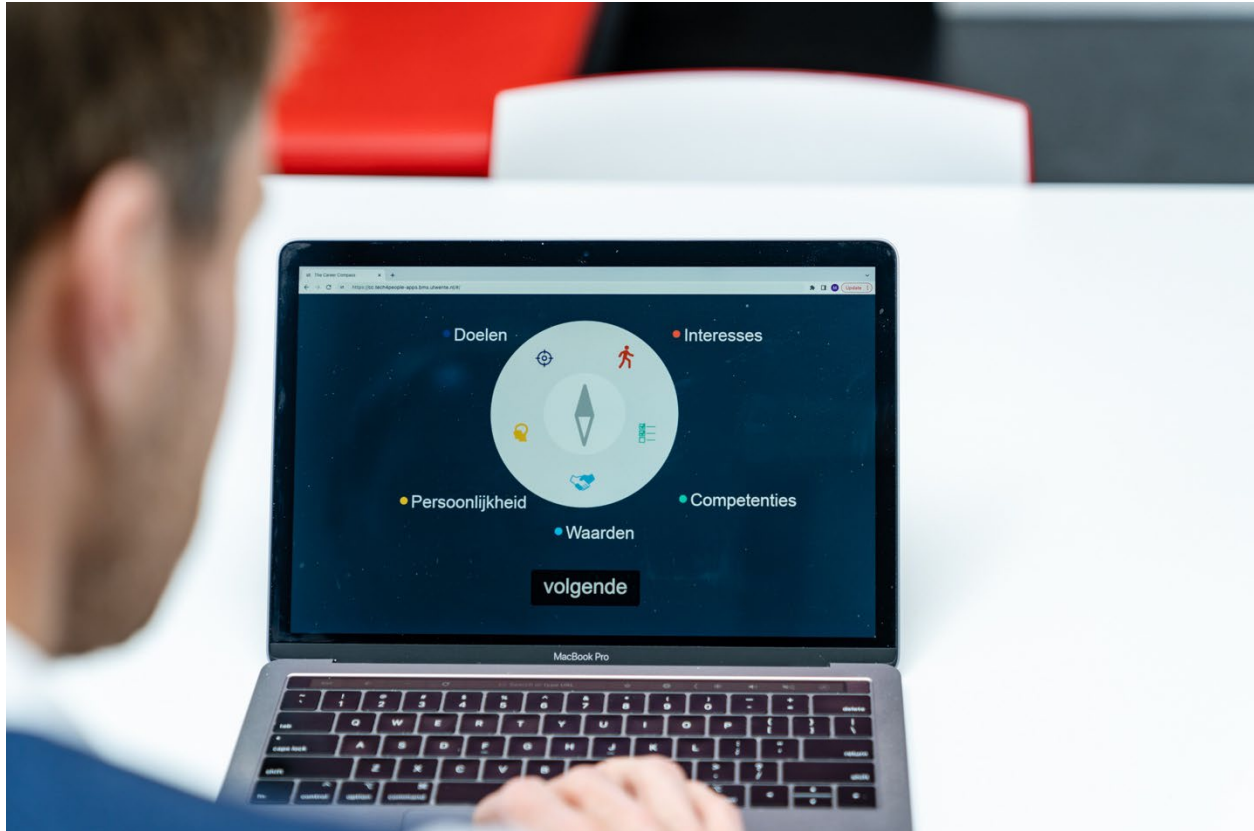


Het Carrière Kompas



Het Carrière Kompas is een digitale tool die de professionele identiteit van (aankomende) technische professionals inzichtelijk maakt.

White paper Juni 2022

Maaïke Endedijk, Marlon Nieuwenhuis, Lianne Aarntzen en Ruth van Veelen

Wat is het Carrière Kompas?

Met het Carrière Kompas wordt de professionele identiteit van technische studenten en professionals in kaart gebracht. Professionele identiteit is het antwoord op de vraag: wie ben jij als (toekomstige) technische professional? Met deze tool krijgen technische studenten en medewerkers inzicht in hun interesses, competenties, waarden en persoonlijkheidskenmerken en op welke type technische professional zij het meest lijken. Om deze feedback te krijgen wordt aan de deelnemer gevraagd om te reageren op X stellingen, dit duurt ongeveer 15 minuten. Het Carrière Kompas is beschikbaar in het Nederlands en Engels.

Het Carrière Kompas is speciaal ontwikkeld is voor technische studenten (HBO/WO) en technische professionals. Dat betekent dat de stellingen, bijvoorbeeld over de competenties, relevant zijn voor mensen met een technische achtergrond. Ook is het Carrière Kompas zo ontworpen dat deelnemers heel snel een groot aantal vragen kunnen beantwoorden zonder veel tekst te lezen, om te voorkomen dat deelnemers de vragenlijst niet helemaal afmaken. Verder stimuleert deze opzet een snelle en intuïtieve reactie op alle vragen. Het Carrière Kompas is ontwikkeld op basis van kennis uit wetenschappelijk onderzoek en is getest onder meer dan 1000 technische studenten en medewerkers.

Waarom is het Carrière Kompas ontwikkeld?

Er is een toenemend tekort aan hoogopgeleid, technisch personeel in Nederland (CBS, 2016). De instroom in technische opleidingen in het hoger onderwijs neemt de laatste jaren toe, maar tijdens de studie stroomt nog steeds een groot aantal studenten uit. Ook het aantal technisch gediplomeerden dat daadwerkelijk in de technische sector gaat werken is laag; van de technisch geschoolde studenten kiest maar liefst 62% voor een niet-technisch beroep (OCW, 2014). Technische bedrijven hebben daarnaast moeite om jonge technici aan te trekken en bovendien kiest 39% van alle vrijwillige baanwisselaars ervoor vanuit een technische naar een niet-technische baan over te stappen (Monitor Technische Arbeidsmarkt 2013). De oorzaken van deze uitstroom van technische studenten en gediplomeerden is grotendeels onbekend. De vraag is wat opleidingen en bedrijven kunnen doen om de uitstroom te verkleinen.

Een belangrijke manier om antwoord te krijgen op deze vraag is door inzicht te krijgen in hoe technische studenten en professionals inhoud geven aan hun *professionele identiteit*, of wel, het antwoord op de vraag 'wie ben ik als professional' (Wijers, & Meijers, 1996). Studenten en medewerkers die een sterke 'fit' voelen met hun (toekomstige) professie vallen bijvoorbeeld minder vaak uit, maken meer stabiele carrière keuzes en ronden de opleiding met meer succes af (Canrinus et al., 2012). Met name voor minderheidsgroepen is het soms lastig om zich te identificeren met het prototypische beroepsbeeld. Een eerste stap in het ontwikkelen van een sterke professionele identiteit is zelfkennis en zelfinzicht. Het Carrière Kompas biedt inzicht in iemands professionele identiteit en hoe deze past binnen de techniek.

Hoe werkt het Carrière Kompas?

In deze [video](#) laten we kort zien hoe het Carrière Kompas eruitziet.

Het Carrière Kompas bestaat uit twee onderdelen: het deel met de vragen en een persoonlijk feedbackwebsite. Om feedback te krijgen moet aan het begin een e-mailadres worden ingevuld. Vervolgens beantwoordt de deelnemer als eerste de vragen over de vier componenten van professionele identiteit: interesses, competenties, waarden en persoonlijkheid. Per component beginnen alle stellingen op dezelfde manier, zoals "ik ben geïnteresseerd in..." en wordt dit vast

gedeelte opgevolgd door een set van interesses, bij voorbeeld “gaming” of “naar concerten gaan”. Na deze component worden vragen gesteld over doelen, zoals de intentie om in de techniek te gaan of blijven werken en welke carrièreactiviteiten de deelnemer nu onderneemt.

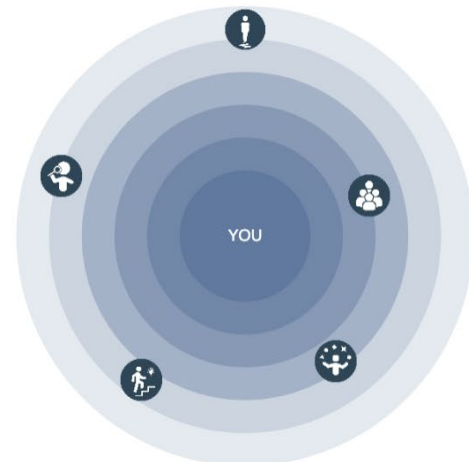
Na het invullen krijgt de deelnemer per email een link toegestuurd naar diens persoonlijke feedbackwebsite. Dit duurt meestal een paar minuten tot maximaal een kwartier. Als het Carrière Kompas wordt ingezet binnen het onderwijs, kunnen we ook instellen dat de feedback op een bepaalde dag wordt verstuurd. De feedback kan door de deelnemer ook als pdf worden opgeslagen.

De feedbackwebsite bestaat uit vier onderdelen: achtergrondinformatie over het Carrière Kompas, twee vormen van feedback en de uitleg over vervolgstappen. Na de achtergrondinformatie ziet de deelnemer op welk type technische professional de deelnemer het meeste lijkt: de individualist, de allrounder, de teamplayer, de analyst of de innovator. Het kan zijn dat iemand heel sterk lijkt op één profiel, maar ook dat die evenveel lijkt op twee of meer profielen. Door op de profielen te klikken wordt een uitgebreide beschrijving toegankelijk van elk profiel en wat dit betekent voor wie jij bent als professional en welke keuzes je zou kunnen maken.

TEAM PLAYER

People in the 'Team-player' profile value social etiquette and having good family relationships. These values also tend to surface in their community spirit, interest in local clubs and a desire to maintain a...

[More Details](#)



De tweede vorm van feedback is dat de deelnemer voor elke component (interesses, competenties, waarden, persoonlijkheid) kan zien hoe die scoort ten opzichte andere technische studenten en professionals. We gebruiken hiervoor de gegevens van eerdere deelnemers en deze kan ook worden geüpdate als een nieuwe groep deelnemers het Carrière Kompas hebben gebruikt. De deelnemer ziet door middel van kleurcodering of die binnen het gemiddelde valt, of juist lager of hoger scoort. Bij elke score is uitleg beschikbaar wat een lage, gemiddelde of hoge score betekent: hoog is namelijk niet altijd “beter”.



In het laatste onderdeel krijgt de deelnemer handvatten voor “hoe nu verder”. Er worden een aantal algemene tips gegeven om de resultaten beter te interpreteren. Zo kan het zijn dat sommige deelnemers op alle componenten laag of juist hoog scoren. We lichten toe wat dit kan betekenen en hoe ze in data geval de resultaten kunnen interpreteren. Verder geven we suggesties om feedback te vragen aan andere studenten of collega’s en in de laatste stap geven we de deelnemer concrete suggesties om de feedback te gebruiken om diens sterke kanten meer te laten zien en zich verder te ontwikkelen. Tot slot kunnen we voor de doelgroep specifieke suggesties toevoegen (bijvoorbeeld links naar studieondersteuning) om meer ondersteuning te krijgen.

Next steps

The Career Compass helps you think about the roles that suit you as a technical professional: What are my strengths? What do I want? What do I have to offer? The feedback can give you input to develop your individual talents, qualities and ambitions. How you can use the feedback of the Career Compass? Click on the icons below to find out more.



Step 1: Reflection
Analyze your results



Step 2: Feedback
Ask others for feedback



Step 3: Action
Determine your development goals and practice them



More info: About CC
Find out more about the Career Compass



Hoe kan het Carrière Kompas worden gebruikt?

Het Carrière Kompas biedt ondersteuning bij het vinden van het antwoord vragen als: wie ben ik als (toekomstige) technische professional? Wat zijn mijn karakteristieken? En hoe verhoudt zich dit tot andere technische professionals? Dit helpt bij het maken van doordachte studie- en carrièrekeuzes, maar kan ook helpen bij meer inzicht in jouw rol en die van collega's in dagelijkse studie- en werkactiviteiten. Het Carrière Kompas kan worden ingezet in het (hoger) onderwijs en in werksituaties, zowel op individueel niveau, als bij groepen. Op de website <https://thecareercompass.app/> zijn handleidingen te vinden.