

Safari Raid Adventure

THAILAND - LAOS - MYANMAR - CAMBODGE - VIETNAM



Safari Raid Adventure

Deenan coffee 9/2 Suthep Rd, Tambon Suthep, Mueang Chiang Mai District, Chiang Mai 50200, Thailand
[+66869155319](https://www.whatsapp.com/message/66869155319) (WhatsApp) Contact Thierry

<https://4x4asie.com/>



Comme vous pouvez voir sur la carte ceci est notre région de découverte. Tout se passe dans ces deux régions première semaine dans le sud du Laos et la deuxième dans le Nord Cambodge



Details et Informations Journalières

Jour 1 vol

Bangkok via Ubon Ratchathani
 Connexion par un vol domestique
 Regarder sur l'application
<https://www.skyscanner.net>

Je peux m'occuper de l'achat de vos billets d'avion
 en connaissant votre heure d'arrivée sur Bangkok

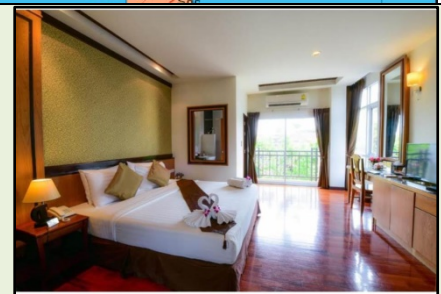
Vous arrivez de Bangkok aéroport international
 Suvarnabhumi. Faudra prendre la navette bus inter
 aéroport, pour aller au deuxième aéroport du nom
 de Don Muang. Compter 1 heure de transfert.

Là il y a 12 vols par jour
 (presque toutes les heures)

Pour Ubon Ratchathani

Je viens vous récupérer à l'aéroport
 pour vous emmener à votre hôtel
 on y passera la première nuit.

**Hôtel Rapepan ville
 Ubon Ratchathani**
 tel : 045312841
<http://www.rapepanvill.com>



Jour 2 **UbonRatchathani - Pakse** 123 km

Départ après le petit-déjeuner
 132 km de route pour arriver à la frontière du Laos elle s'appelle
 la porte d'Indochine
 Certainement à la mémoire de l'Indochine et de la présence
 française d'autres fois

De là nous faisons les papiers de douane et custom, côté Thai
 comme côté Laos je m'occupe de tout. Cela prend un peu de
 temps. Surtout du côté laotien c'est toujours plus long. Faudra
 prendre son mal en patience
 Faudra faire les visas Laotien. J'espère que vous avez une petite
 photo d'identité. Après passage et frontière les obtentions du
 visa et tous les papiers des véhicules on reprend la route et on
 part sur la droite de la frontière laotienne pour arriver au parc
 national de Champassak. Nous allons visiter une des plus belles
 ruines préangkorienne

Voir Champassak et ses ruines.



Temple de Champasak. (Wat_Phou) et franchement ça vaut le détour. Rien que pour la vue d'ensemble que l'on a sur le haut de cette colline surplombant toute la vallée jusqu'au Mékong. Endroit magique. C'est un de mes spots favoris. J'adore...



La ville ancienne

La ville ancienne, située au bord du Mékong, mesure environ 2 kilomètres par 1,8, et possède une double enceinte de terre, semble avoir été fondée vers le Ve siècle ap. J.-C., comme l'atteste une inscription d'un roi nommé Devanika, trouvée dans l'actuel village de Vat Luang Kao. Des inscriptions trouvées dans la même zone attestent que dès la fin du VIe siècle, elle est la capitale du roi Mahendravarman, qui règnera aussi plus tard sur la région de Sambor Prei Kuk (à 240 kilomètres au sud-ouest, au Cambodge). Par la suite, cette ville, souvent identifiée à Shrestapura, perd son importance politique, car les dynasties déplacent peu à peu leur centre de pouvoir, pour finir, dès le IXe siècle, par régner sur l'ensemble du territoire khmer, avec Angkor comme capitale.

Découvrir le site

Le site réserve quelques particularités qu'il faut découvrir : Dvarapala (gardiens de porte), falaise gravée, énorme éléphant sculpté, quelques restes d'anciennes cellules monacales, la trimurti : une trinité hindouiste gravée dans la pierre (Shiva, Brahma, Vishnu), un crocodile sculpté... De plus, d'autres ruines khmères, proches de Vat Phu, sont accessibles : les temples de Nang Sida et Tao Tao, le temple de Tomo (Huei Tomo ou Oubmong) de l'autre côté du Mékong.

Pour accéder au sanctuaire principal, il faut gravir plusieurs volées de marches dont une grande partie est bordée de frangipaniers centenaires. Il y a une superbe vue sur le Mékong depuis la troisième plate-forme, avec de grands arbres pour l'ombre et la



On reste deux nuits au même hôtel

Pakse Hotel
 Street n° 5 Ban Wat Louang
 Pakse 16 000 Lao PDR
 +85631212131
<http://www.hotelpakse.com/>



Jour 3 **Paksè - Laos** 100 km

On reste tranquille sur Paksé pour une nuit de plus au même endroit. L'organisation vous propose une excursion balade des alentours sur le plateau des Bolovens, dégustation de café, visite de 2 cascades dont une de 80 m de haut. Tad fan Waterfal et Tad Nyuang Waterfall



Si l'on passe par le Nord de Paksé, cela sera par le plateau des Bolovens. La première partie par la route de campagne qui nous fera arriver à Pakson. Capitale du café Arabica.

Le café est de partout. On va déguster ce fameux café sur un kiosque au bord de la route.



Plateau des Bolovens

Le plateau des Bolovens est une région du sud du Laos, à environ 50 kilomètres à l'est de Paksé, troisième ville du pays. Elle est située en altitude et le climat y est un peu moins clément qu'en plaine. Wikipédia

Chose surprenante, c'est ici que j'ai goûté pour la première fois de la café civette. C'est quoi ça ? Car il paraît que c'est le café le plus cher au monde 250 euros le kg. Le truc c'est que la bête civette mange les graines de l'arbre, qui passent par son transit intestinal et se rejettent intactes. Evidement ça se ramasse dans le caca de ces chères bestioles. Miam Miam...

es civettes mangent les « cerises » de café pour leur pulpe. Après environ un jour et demi dans leur tube digestif, les graines sont rejetées en grappes, encore dures et encore couvertes d'une partie des enveloppes intérieures du fruit. Elles sont récoltées, soigneusement lavées et séchées au soleil, avant d'être légèrement torréfiées de manière à conserver leurs arômes complexes et l'absence d'amertume gagnés à l'intérieur de la civette.



Pakse Hotel
 Street n° 5 Ban Wat Louang
 Pakse 16 000 Lao PDR
 +85631212131
 www.hotelpakse.com



Jour 4 **Les 4 000 Iles – Laos** 139 km

Départ après le petit-déjeuner vers 8h30 direction plein sud par la seule route nationale numéro 13. Nous ferons 139 km pour arriver sur les 4000 îles.

Non non. Que dis-je : Je passerai sur la gauche par la berge du Mékong. Redirection Champassak et nous attaquerons la piste sur une centaine de kilomètres pour arriver à Lille tong Kong.

À moins que vous préféreriez prendre la route ? Vous me direz ça au petit-déjeuner au moment du briefing.

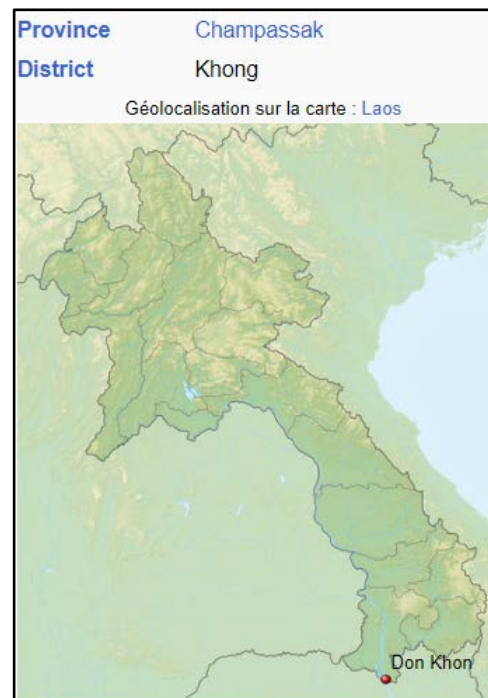


Sur la fin de la piste avant d'arriver sur l'île de Don Khong il y a pas de pont qui relie le continent à Lille. De la piste nous devons prendre le ferry quand je dis ferry, c'est plutôt un bac en espérant qu'à l'heure à laquelle on arrive, nous trouverons un bateau de

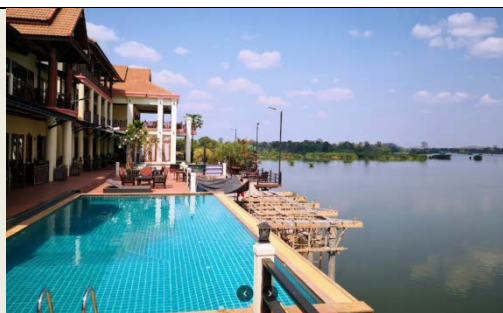
disponible ((je le souhaite))

Au fait pourquoi ça s'appelle les 4000 Iles ? Et bien tout simplement parce qu'en l'embouchure du Mékong, entre le Laos et le Cambodge. Il y a une formation de milliers d'îles et on s'arrêtera sur la plus grande des îles, qui s'appellent Don Khong. Nous irons dormir à l'hôtel Pon Arena.

Le patron de l'hôtel c'est un pote à moi ça fait des années que je passe chez lui. Il s'appelle Pong et parle très bien français. Il a étudié en France et il a vécu quand il était jeune et il a une super terrasse et une piscine magnifique en débordement au-dessus du Mékong et on y mange très très bien. Un vrai régal...



Pon arena Hotel
Muang Khong,
Laos
+85631515018



Jour 5 **Chute du Mékong et Poste frontière Lao-Cambo** 108 km

Alors ce jour-là, nous avons deux possibilités selon les lois qui n'arrêtent pas de changer.

Je ne suis pas sûr de pouvoir franchir le Laos Cambodge avec mes véhicules Thaïlandais. Si jamais ça ne passe pas à la frontière nous devons remonter à Paksé pour franchir la frontière Laos - Thaïlande pour ensuite aller au Cambodge. C'est une option qui ne me plaît pas, mais c'est à prendre en considération. Voilà, c'est dit...



30 km

Khonephapheng Waterfall

Après le petit déjeuner nous reprenons les voitures pour direction les plus grandes cascades du Mékong un peu comme les chutes du Niagara.



10 km

Nong Nok Khiene Border Crossing (Laos)

Ensuite nous descendons jusqu'au poste frontière Laos Cambodge.

Si tout se passe bien. Le Laos nous laisse sortir. Je donne les papiers des véhicules et obtenons le tampon de sortie visa et on est bon pour passer au Cambodge

Trapaingkriel Border Checkpoint Stung Treng (Cambodia)

Après obtention des papiers custom, côté Cambodge.

On s'occupera de faire les visas cambodgiens. Une photo d'identité et remplissage de paperasse. Rien à déclarer ? Alors on y va...



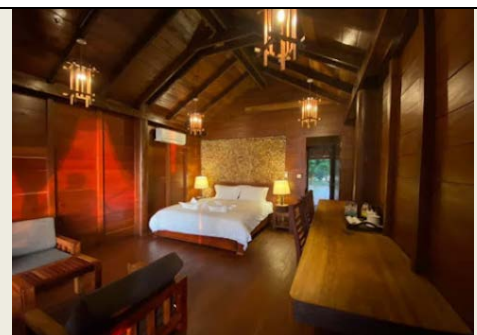
68 km

Krong Stung Treng, Cambodia

On longe la berge du Mékong. Pour arriver à Stung Treng. C'est là où on passera la nuit. Au resort de Stung Treng, endroit bucolique, incroyablement très atypique. Si vous aimez pas, on se réfugiera à un des nouveaux hôtels chinois dans la ville. Je vous emmène voir le marché local de la ville et on pourra boire une bonne bière Cambodia fraîche au bord de la berge et manger des œufs de canard avec le petit poussin dedans. Sisi...

Stung Treng Resort
Thmey Village,
Cambodge
+85631515018

<http://www.stungtrengresort.com/>



Jour 6 **Chute du Mékong** 222 km de route et piste rouge

Un peu de route puis la piste rouge du style Roland-Garros la plus grande ligne droite à travers la jungle et de 40 km pas une bosse pas un trou (ça c'était il y a 5 ans) que du bonheur à part un ou deux ponts, assez rock'n'roll quand on arrive dessus attention il y en a qui sont vraiment démolis.

Région Anlung Chheuteal

60 km nous nous arrêtons pour le

lunch sur les berges du Mékong



On remonte après le grand pont qui traverse le Mékong de Stoeng Trung la piste sur la droite pour monter jusqu'au petit village Preah Rumkel ou on y trouve un marché local atypique quelques restaurants où on s'arrêtera manger après avoir vu les chutes du Mékong côté cambodgien

Puis 98 km par les petites pistes longeant le fleuve au début puis longeant la frontière Thaï pour Morokot . Pause boisson ou café frappe si on trouve.



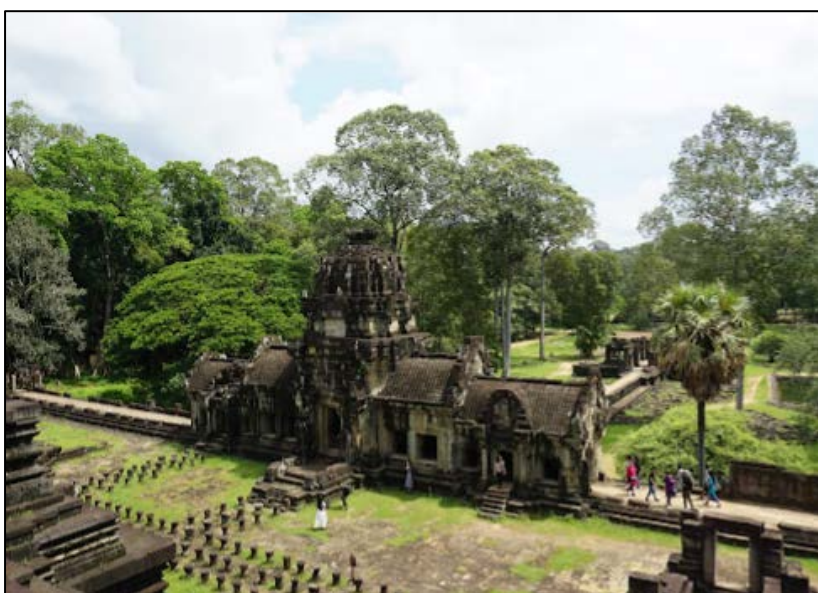
68 km de petite route goudronnée pour arriver au Motel Prasat Preah Vihear Sopheakmungkul, Cambodia

**Motel Prasat Preah Vihear
Phumi Chângkrang
Cambodge
+85512585933**



Jour 7 **Siem Reap** 195 km

On descend plein sud pour aller à Siem Reap dans cette région oubliée de la masse touristique nous irons visiter le sanctuaire Koh Ker ou Beng Maela on y trouve des pyramides datant de l'an 948. Étrange comme on se croirait au Guatemala, les pyramides ressemblent vraiment à celle de l'Amérique du Sud puis si on a le temps quand on arrivera sur Siem Reap nous passerons voir un village de pêcheur sur le bord du lac de Tong Sale Koh Ker

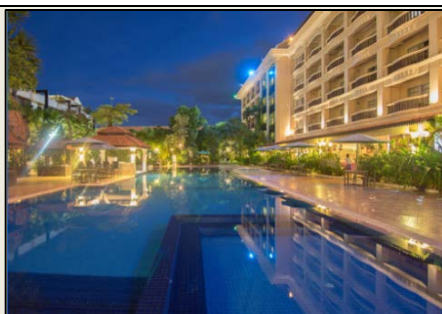


Le soir on ira à pied au marché de nuit et dans la rue piétonne du Vieux-Marché il y a des supers restaurants on mangera super bien. Miam miam



On reste deux nuits au même hôtel

**Hotel Somadevi Angkor
Boutique & Resor Adresse :
Oum Chhay St,
Krong Siem Reap
Téléphone : 063 962 666**



Jour 8 Siem Reap

Journée visite du Temple d'Angkor Wat. Visite en Touk Touk diligence avec un guide Francophone

Siem Reap

សៀមរាប



Rue de l'hôpital, près du Vieux Marché à Siem Reap, avec ses caractéristiques "compartiments chinois"

Administration

Pays  Cambodge
Province Province de Siem Reap

Démographie

Population 174 265 hab. (2008¹)

Géographie

Coordonnées  13° 21' 44" nord,
103° 51' 35" est

Localisation

Géolocalisation sur la carte : Cambodge



Siem Reap - Angkor Wat

Angkor est l'ancienne capitale de l'Empire khmer qui prospéra du IXe au XVe siècle. A son apogée, Angkor comptait 750.000 habitants et couvrait une superficie d'environ 1.000 km².

Ses ruines sont situées dans les forêts au nord du Tonlé Sap, proches de l'actuelle Siem Reap et sont classées au patrimoine mondial de l'humanité par l'UNESCO.



Découverte et redécouverte :

La première relation sur l'empire khmer en Europe date de 1570 par des voyageurs espagnols et portugais. Il fallut attendre la publication en 1819 par Jean-Pierre Abel-Rémusat de la traduction d'un récit de voyage d'un officier chinois pour voir réapparaître Angkor. Enfin, c'est en 1861, début de la conquête de la Cochinchine par la France, que le naturaliste Henri Mouhot explorant la région avec l'abbé Sylvestre permet la redécouverte d'Angkor Vat puis d'Angkor Thom.



Angkor à inspiré le cinéma :

- De nombreuses scènes du film Tomb Raider (avec Angelina Jolie) ont été tournées sur le site d'Angkor.
- Le film Deux Frères (J.J. Annaud, 2004) a été tourné dans plusieurs temples d'Angkor, notamment le Ta Prohm et le Beng Mealea.

Jour 9 **Osmach** 204 km

Nous partons après le petit-déjeuner 9 h. Nous passons par l'extérieur du parc national pour la dernière fois, direction les deux collines. On passe par la droite du parc national et on va direction la frontière Thaïlandaise plein nord pour nord pour Anling Veng.

On s'arrêtera prendre le déjeuner dans ce village, déjeuner local

Ensuite on a deux options soit prendre la route de campagne sur 76 km pour arriver à Osmach soit on essaie la piste qui longe la frontière thaïlandaise pour 63 km ((au choix))

On passe la nuit sur le poste frontière. Il existe deux Casinos avec machines à sous et roulettes. On va bien rigoler. Jeux pour 1 \$



Thoch Mey Mey Guest House
 Road No 1
 O Smach, Samraong,
 Cambodge
 +855973889199



Statut

Ville frontalière ✎

Localisation sur la carte de Cambodge

**Localisation**

Géolocalisation sur la carte : Thaïlande



Départ après le petit-déjeuner 9 h.

On va à la frontière passer le custom Cambodgien rendre tous les papiers et les documents des véhicules.

On récupère nos passeports avec le tampon de sortie du territoire cambodgien puis l'autre côté en Thaïlande même histoire du genre les documents des véhicules pour l'entrée et on aussi nos tampons d'entrée sur le passeport

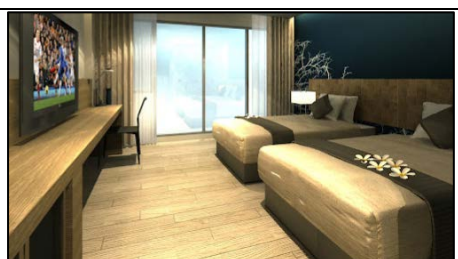
C'est toujours plus facile à sortir d'un territoire pour les paperasses que d'y rentrer. Je sais pas pourquoi mais c'est comme ça.

Une fois passé la frontière Thaïlandaise, nous faisons 72 km de route pour arriver à la ville de Surin.

On passera à la dernière nuit du trip à l'hôtel à côté de l'aéroport parce que vous avez votre avion au lendemain à 6h30 ou alors vous avez le bus pour Bangkok au choix qui lui part plus tard

Fin...

Slive Hotel Surin
169 Nai Mueang,
Mueang Surin District,
Surin 32000
044060322



Safari Raid Aventure

14 Rules

- 01** Le boss c'est moi. Je roule devant et prends les risques d'ouvreur en fonction de mes charges. Si je vous laisse passer, faudra m'attendre un peu plus loin.
- 02** Le boss a toujours raison. Même s'il a tort, il a raison d'avoir tort.
- 03** On roule en convoie. Soyons disciplinés et tolérants.
- 04** Les locaux n'ont pas la même instruction que nous, malgré le sourire permanent, deux neurones, deux de tension et zéro reflex.
- 05** Respectez le code de la route surtout en ville et sur les routes goudronnées.
- 06** Ne pas s'arrêter SVP, quand un policier quel que soit son uniforme. Vous siffle ou fait signe de la main.
- 07** Sur la piste pas de lois. A vos risques et périls. WESTERN ...
- 08** Sur la piste fenêtres fermées et ouvrir l'air conditionné.
- 09** Tout les matins avant le départ, mettre une bouteille d'eau sur le pare-brise pour le nettoyer si possible à la main, avant d'y mettre les essuies glaces.
- 10** Essais radio, voiture par voiture avant le départ du jour.
- 11** Minimum faire par vous-même la poussière du tableau de bord et s'occuper des tapis de sol.
- 12** Indépendance des radios, batterie faible ? Changez et chargez à l'allume cigare directement. Vérifiez régulièrement si tout fonctionne correctement.
- 13** Sur la piste laissez suffisamment de distance pour éviter de faire manger la poussière moteur et au filtre à Air.
- 14** Sur les carrefours on fait accordéon. On attend, l'autre arrive, tu t'en vas etc. ...