

## 何百里 X 何紀嵐

今期文化專訊，我有幸邀請到香港著名嶺南畫派水墨藝術家何百里老師和何紀嵐老師父子檔一起接受專訪，今次就讓我來化身做個小記者，為大家揭露「何家山水」的美妙魅力之處。

何百里老師是當代著名水墨畫家，他將古今中外融會一體，由傳統美術發展出個人風格，評論家稱「何家山水」墨彩靈動，境界脫俗，富時代精神。而何紀嵐老師受其父何百里的薰陶，藝術觸覺敏銳，作品以極簡主義演繹東方哲理，簡潔利落。以下讓我們更多地認識何百里前輩和何紀嵐老師。

雅 舒



何紀嵐《香港格式》91 x 91 cm



何百里《曦望-古城曦望》95 x 95 cm

Q2. 雅舒：「你認為你在爸爸那裏得到什麼傳承？」

A2. 何紀嵐：「我覺得爸爸傳承給我的是一些生活藝術進而文化藝術，中國哲理，畫品，意境等理念，陰陽剛柔以及東西方文化的異同，並非是工具技巧的硬性運用，這樣會很死板，會減低創造力，那只是承受和複製，而不是傳承。他指導我探索方向，路是要自己走，自己去開拓，靠自己不斷演繹演化，這樣並非要捨棄舊的東西，而是以自己的新嘗試去慢慢地優化舊的事物，同時加入新的元素，我認為這才是爸爸給予傳承的本意。」

### 藝術的本質

Q3. 雅舒：「你們會如何去界定藝術的本質？你又同不同意以科技的形式去創作藝術呢？」

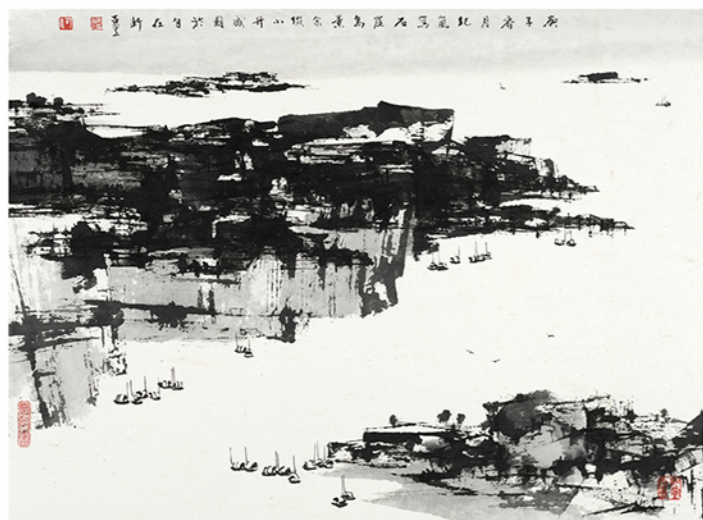
A3. 何百里：「藝術講求獨特性，繪畫不能例外，並非左抄右抄，就算抄倒了形，神韻是抄不來的，所以藝術是一種非常自我本色的東西，要求是一種意識，要是能夠做到其他人不可替代之處，就能獨佔鰲頭。不同科學，科學是絕對的，一是一，二是二，但我不反對借助科技去創作新水墨，始終最重要還是要能傳遞出藝術家自我的內涵精神，藝術的可貴在於能千變萬化，若要解釋藝術的本質，不若首先要裝備好自己，懂得醞釀好自己的內心美的世界，多看四圍美好的事物，正面發揮藝術家個人本色，帶動整個社會朝著美好氛圍的方向發展，以達致『生活藝術化，藝術成教化』的最終目標。」



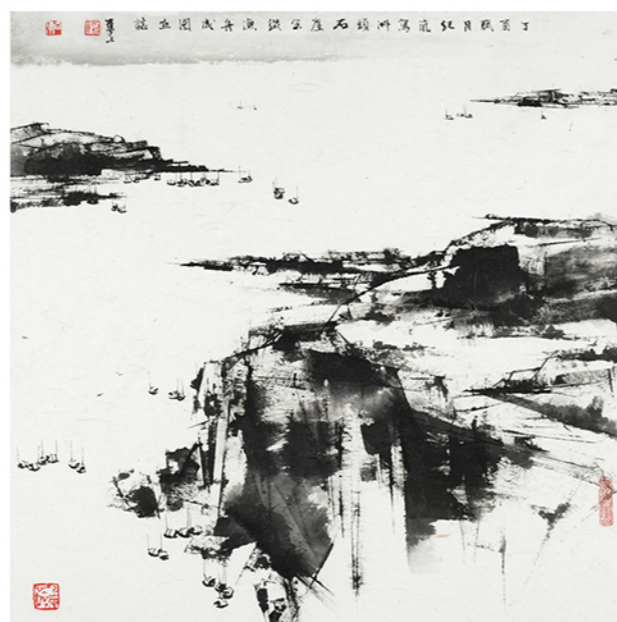
## 傳統與當代的融合

Q4. 雅舒：「請問關於《嵐山百里舟》的由來，如何會創造出這系列的作品？」

A4. 何紀嵐：「本身《百里輕舟》是爸爸 70 年代創的水墨小品系列，小舟是他以書法行筆寫來別具特色代表香港漁舟的符號。有一天，我第一次運用『游絲破墨皴法』試寫香港山石島景，問爸爸如何？卻觸發他的靈感，即時執筆在山景空白處補寫點點輕舟。頓然活化我山石的境界感覺。這成功的配搭，按山景是我開局的，爸爸取名為『嵐山』，他補上『百里輕舟』，這就是《嵐山百里舟》的誕生。」



何百里、何紀嵐《嵐山百里舟(四)》44 x 33.5 cm



何百里、何紀嵐《嵐山百里舟》37.5 x 37.5 cm

## 藝術生活化的實踐

Q5. 雅舒：「通常要看到藝術品的真跡才意會其神韻，但最近看到你將山水畫印在手機殼上售賣，出乎意料的是即使藝術品被產品化，亦非常好看，為何會這樣做呢？」

A5. 何紀嵐：「我們一向認為藝術應該生活化，和普及化，今天每人每日都機不離手，無疑手機已是現代人日常生活的一部分，我們想藉著將藝術融入生活的方式，向公眾進一步推廣及介紹水墨畫，提高大眾對水墨藝術的興趣，以達至『藝術影響生活、生活影響藝術』的目的。」



詳情：<https://www.facebook.com/ohoconcept/>



香港著名藝術家何百里、何紀嵐於中國太行山寫生留影。

## 政策上的建議

Q6. 雅舒：「你認為政府可以做什麼令香港的文化藝術發展得更好？」

A6. 何百里：「政府近年不斷有舉辦藝術活動同重頭設施，如西九文化區，故宮文化博物館等展品，都是聚焦藝術文化的精粹展示。固然是十分好啦！但在一般市民的角度而言，認知有距離，視作『到此一遊，打咭而去』居多。或因輪候費時而卻步。在普及性提升『生活藝術、藝術生活』方面，可以多分區設點，便利市民日常接觸不同藝術空間和氛圍之下，培養興趣和膽識，消除對藝術的隔膜。還有建設正統藝術學院是有必要的，培育藝術師資，從基礎開始培養年青藝術人才，傳授正面的藝術創思的引導，對中華文化深層次的認識和興趣。」



何紀嵐《香港格式》94 x 29 cm

## 中國人的文化自信

Q7. 雅舒：「關於文化自信方面，你有什麼看法？」

A7. 何百里：「從前，香港在殖民統治，歐風美雨教育的影響下，誤導中國傳統就是舊東西。其實，我們的傳統中華文化，是數千年不斷優化沉澱下來的東西，精彩絕倫。繪畫而言，看每個朝代，名家輩出，這麼多名畫，我們應該係一一細味，他們如何能創出如此多種筆法？不同地域環境，山川不同形態，前人是真的走游山川，體驗生活，師自然，承先啟後，所創筆法，成為我們今天運用的瑰寶，無信心來自未能深入領略傳統。」

今天，眼見香港有很多藝術創作，確實出現不少新技術和表現方法，可惜大多數做了一兩次就沒有下文，不能延續和傳承，這是一種危機，我不想看見這現象繼續下去。大家應該要珍惜和有責任去保護這份『傳統』，自然會強化文化自信的心。」

Q8. 雅舒：「還有其他感受想說出來嗎？」

A8. 何百里：「當然有，每個畫派都會有寫上句號結束的時候，代表著時代的演變，在生活上的方式已經不接受，只接受成為歷史的一部分，香港有實力的人有很多，但可發揮空間的舞台實在太少，政府有責任在政策層面上製造一個更良好的藝術氛圍。藝術是自我的，好難有一個準則去界定或評審『什麼是好？什麼是壞？』，但亦要有一個大方向，例如可以多問問各門各派，不要偏幫某一派，要胸襟廣闊，才能定出大方向，走向美好的未來。中華文化已傳承了幾千年，無理由到這一代才失傳。即使去到美國紐約，他們西方人亦很佩服我們的中華文化，幾千年以來不同書法家和畫家都能藉著一支毛筆，勾畫出獨特的表現，繪製出千變萬化的線條美，而且一看就會知道是誰人的作品。」

## 畫作欣賞



何百里《河谷輕煙》92 x 65.5 cm



何紀嵐《石板彩影》35 x 35cm



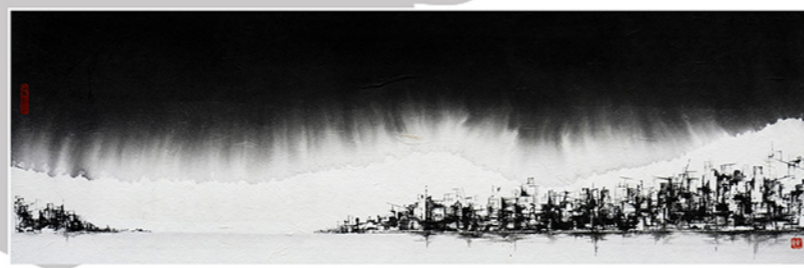
何百里《翠湖秋色》52 x 48 cm



何紀嵐《板塊》31 x 31 cm

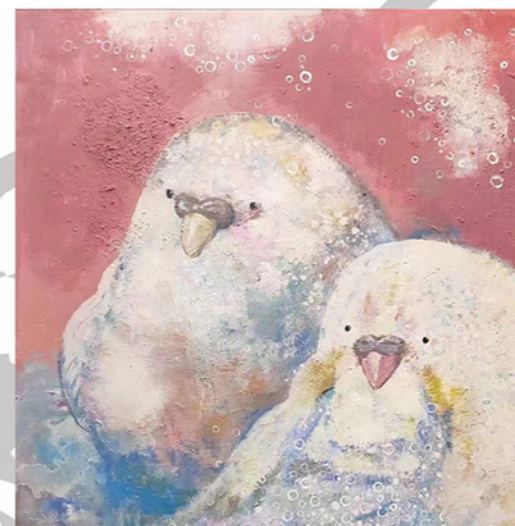


何百里《群山蒼蒼入紫冥》35 x 93 cm



何紀嵐《深黑印象》67 x 22.5 cm

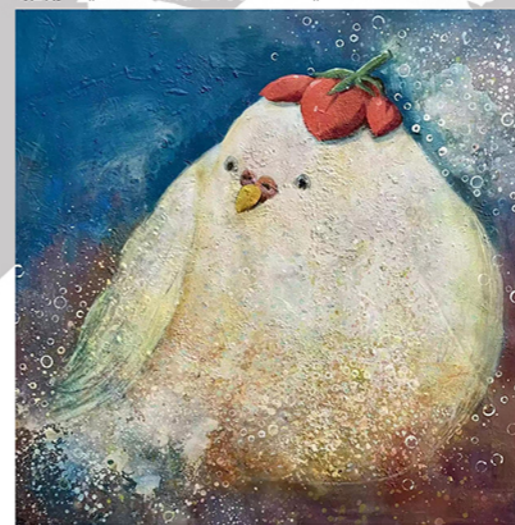
雅舒：「正如何老師所說，藝術就是要融入生活，生活中尋找藝術的樂趣。雅舒最近作品的靈感來自於家中兩隻小鸚鵡，最喜歡看見牠們吃飽飽呆萌的樣子，於是她把牠們蹲下時變得特別圓的一刻作為創作藍本，再加上十分誇張的變形手法，用簡單利落的線條交代鳥兒的造型，形成今天 Birds and dreamland. 並把以往一直沿用的圓形附號，跟隨畫面氣勢佈局置身其中，形成獨有的氣氛與鳥兒融合。」



雅舒《Birds and Dreamland》100 x 100 cm



雅舒《Birds and Dreamland》80 x 80 cm



雅舒《Birds and Dreamland》80 x 80 cm



雅舒《Birds and Dreamland》100 x 100 cm



### 何百里小檔案

何百里 1945 年生於廣州，後遷居香港，精於國畫，以變化多代表藝術的永恆，在幾個時期的作品，都以萬千變化視覺韻律激動人心，1960 年代早期以嶺南美術花鳥技法寫山水畫，1970 年代以水墨寫意山水，1980 年代後期，古今中外融會一體，由傳統美術上發展出個人風格，評論家稱「何家山水」墨彩靈動，境界脫俗，富時代精神，何百里為現代山水畫畫出新方向。

### 何紀嵐小檔案

[www.hejilan.com](http://www.hejilan.com)

何紀嵐生於香港，成長在藝術之家，受其父何百里先生薰陶，藝術觸覺敏銳。1997 年獲加拿大渥太華省約克大學純藝術榮譽學士；1998 年獲多倫多辛力加學院設計文憑及加拿大認可註冊設計師。居加期間，曾策劃多個慈善籌款藝展及藝術推廣活動，參加歷年美加東西岸藝展。作品以極簡主義演繹東方哲理，簡潔利落。2000 年回港，於 2003 年獲香港理工大學設計管理碩士，並積極參與藝術創作。他的畫作充滿水墨元素，注入黑白主調，襯托出虛與實，有與無之陰陽相對而相生的存在關係，反映生活進退動靜的節奏。近年來所創《游絲墨舞》《絲路行中》《板塊》《飛絮》《香港格式》和《深黑印象》水墨系列，突顯剛柔對比，透視水墨全新動感。



### 雅舒小檔案

[www.cns-art.com](http://www.cns-art.com)

雅舒，八十後香港土生土長藝術家。善於運用中西合璧風格，將各國文化，意識，手法，個性，意境和附號跟中國潑墨的氣韻融合在一起。中西合璧有著明顯香港特色。一直鍾情創造「山水意象」作品，不拘泥於物體的肖似，而多強調抒發主觀深度與趣味。並以水墨畫當中「以形寫神」，追求一種「妙在虛與實之間」的感覺，形成中西合璧不一樣的審美角度。