

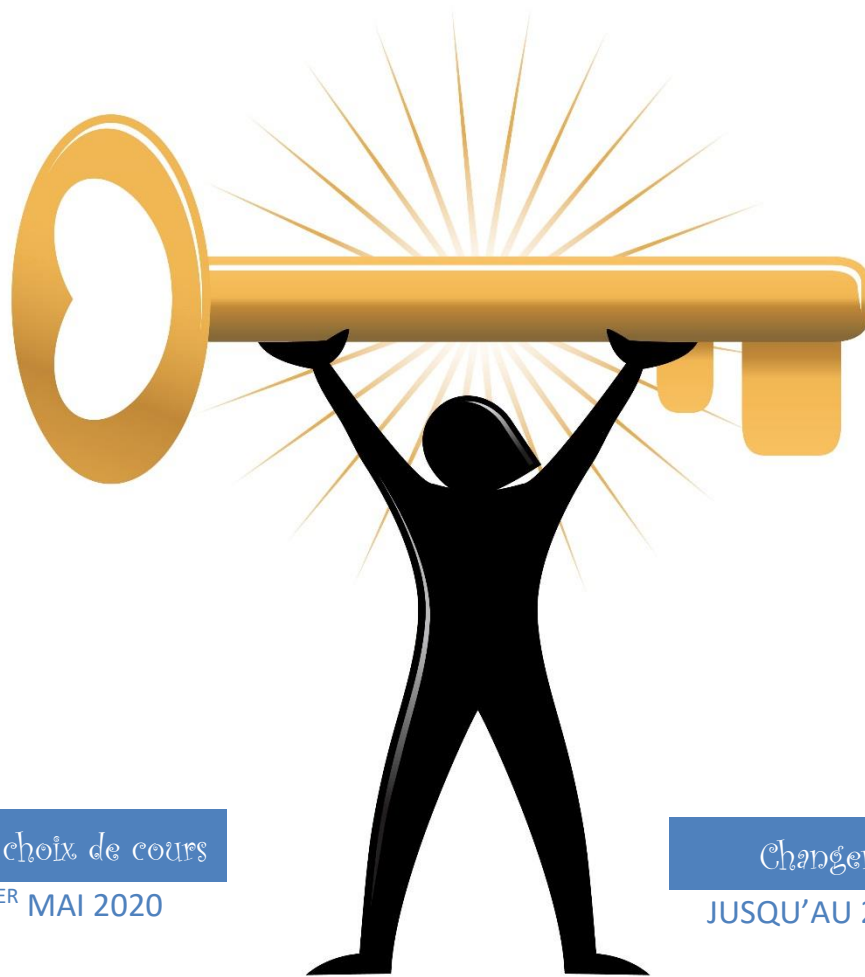


Commission scolaire
de Rouyn-Noranda

Guide de choix de cours

À l'intention des élèves et des parents

Année scolaire 2020-2021



Changement au choix de cours

JUSQU'AU 1^{ER} MAI 2020

Changement d'école

JUSQU'AU 29 FÉVRIER 2020

Vers le 3^e secondaire



INTRODUCTION

Dès septembre prochain, votre enfant poursuivra ses études au 2^e cycle à l'école secondaire La Source, selon un cheminement adapté à ses besoins. **Dans le présent document, vous trouverez la grille des cours obligatoires et optionnels**, ainsi que l'information nécessaire afin que votre enfant puisse compléter son choix de cours pour l'année scolaire à venir.

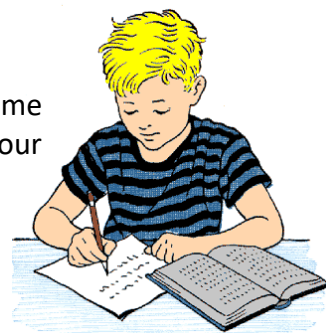
JOURNÉES D'ÉTUDE

Le calendrier contient **9 journées d'étude**, et ce, en même temps que ceux de l'école D'Iberville, pour permettre aux enseignant(e)s de travailler ensemble. Durant ces journées, les élèves n'auront pas de cours à l'école. Le transport scolaire est assuré normalement. Certains élèves peuvent être invités à venir à l'école.

TRAVAUX PRATIQUES ET ÉTUDE (TPE)

Tous les élèves de l'école ont une période de travaux pratique et d'étude (TPE) à même l'horaire. Tous les jours, une période de 20 minutes obligatoire servira aux élèves pour réaliser leurs travaux, faire leurs devoirs ou étudier.





Pour plus de renseignements, veuillez communiquer avec la directrice, madame Élisabeth de France, au 819 762-8161, poste 4422.



CALENDRIER DES OPÉRATIONS

DATES	OPÉRATIONS
29 février	Date limite pour une <u>demande de changement d'école</u> .
10 au 16 mars	<u>Rencontre des élèves</u> en classe de science sec. 2 pour l'explication de la grille-matières et des choix de cours.
28 février au 20 mars	<u>Inscription et choix de cours en ligne</u> sur le portail parents : https://portailparents.ca .
23 mars au 3 avril	Les élèves n'ayant pas complété leurs choix de cours en ligne seront rencontrés par les conseillères afin de compléter leur formulaire version papier.
1 ^{er} mai	Date limite pour une demande de changement de choix de cours.
Avril-Mai	Analyse des demandes pour les concentrations.
Juin	Rencontre d'information pour FMSS et Pré-DEP (sur invitation).
Juillet	Révision du classement en fonction des résultats de fin d'année.

Les choix de cours des élèves pourraient être modifiés pour les raisons suivantes (les 2^e et 3^e choix seront alors accordés) :

-  Si les résultats scolaires changent et que le classement des matières devient sur plusieurs niveaux (sec. 3, 4 et 5).
-  Si l'élève demande un changement d'options avant la date limite et qu'il reste de la place.
-  S'il y a un nombre insuffisant d'inscriptions pour former un groupe (arts et concentrations).
-  S'il y a des contraintes administratives (conflit d'horaire lorsque l'élève est sur plusieurs niveaux).

CHOIX DE COURS EN LIGNE – 3^e SECONDAIRE

Connecter-vous au **Portail parents** : <https://portailparents.ca>. Pour un soutien technique, communiquer avec Karine Mainville, technicienne en organisation scolaire au 819 762-8161, poste 4419. **Voici un exemple de choix de cours** :

Cours requis offerts

CHOIX EN SCIENCES

Choisis ta science.

➤ Quel est votre 1^{er} choix ?

[Applications tech. et scientifique ATS 3](#)
ATS306 - 6 périodes

[Sciences et technologie 3](#)
SCT306 - 6 périodes

Cours complémentaires

CHOIX D'OPTIONS À 4 PÉRIODES

Choisis chaque cours par ordre de préférence. Les concentrations sont facultatives et les places sont limitées, donc une sélection sera effectuée. Il y a des frais supplémentaires pour les concentrations et arts plus.

[Réduire](#)

➤ Quel est votre 1^{er} choix ?

[Art dramatique et multimédia 3](#)
ADR304 - 4 périodes

[Arts plastiques, multimédia 3](#)
APL304 - 4 périodes

[ART PLUS - Arts Plastiques 3](#)
APL3AR - 5 périodes

[CONCENTRATION Baseball 3](#)
BAS3SP - 5 périodes

[CONCENTRATION Danse et arts de la scène 3](#)
DAN3SP - 5 périodes

[Guitare et instruments variés 3](#)
GUI304 - 4 périodes

[CONCENTRATION H2O Activités aquatiques 3](#)
H2O3SP - 5 périodes

[CONCENTRATION Hockey 3](#)
HOC3SP - 5 périodes

[CONCENTRATION Multisports 3](#)
MUL3SP - 5 périodes

[CONCENTRATION Soccer 3](#)
SOC3SP - 5 périodes

Confirmer mon choix

GRILLE-MATIÈRE – 3^e SECONDAIRE

	Formation générale	Arts plus	Concentrations Sports Un des sports suivants : Hockey, Soccer, Baseball, H2O, Multisports, Danse.
MATIÈRES OBLIGATOIRES			
Français	8 périodes	7 périodes	8 périodes
Mathématique	6 périodes	6 périodes	6 périodes
Anglais (<i>régulier ou enrichi</i>)	4 périodes	4 périodes	4 périodes
Histoire du Québec et du Canada	4 périodes	4 périodes	4 périodes
Projet personnel d'orientation	2 périodes	2 périodes	0 période
Science et technologie (ST) <i>ou</i> Applications technologiques et scientifiques (ATS)	6 périodes	6 périodes	6 périodes
Éducation physique et à la santé	2 périodes	2 périodes	6 périodes*
MATIÈRES OPTIONNELLES			
Arts plastiques, multimédias et film d'animation 2D et 3D	4 périodes	5 périodes*	2 périodes**
Art dramatique et multimédia	4 périodes		
Guitare et instruments variés	4 périodes		

- * Demi-journées
- **L'option en art sera déterminée à la suite des choix de cours.
- Les carrés ombrés indiquent les modifications apportées.
- Ces grilles sont révisées annuellement, elles pourraient donc être modifiées l'année suivante.

COURS (obligatoire)

Projet personnel d'orientation (PPO302)

2 périodes

Le P.P.O. offre une occasion unique de découvrir diverses professions susceptibles de correspondre aux aspirations de l'élève. Ce cours est basé sur une approche personnalisée par projet, l'élève en sera le principal acteur en choisissant les démarches d'exploration qu'il souhaite entreprendre. L'élève sera amené à explorer divers secteurs d'intérêt et à élaborer son propre profil grâce à la plateforme numérique ENIO.

Comme l'approche de ce cours est souvent par projets, l'élève aura à développer une grande autonomie. Il devra s'investir dans ses démarches d'exploration afin que le cours soit profitable. De 2 à 4 démarches personnelles d'exploration de métiers et professions sont à réaliser au cours de l'année scolaire. L'objectif n'est pas d'amener l'élève à choisir une profession, mais bien d'explorer le système scolaire, le monde du travail et surtout de développer sa connaissance de soi.

CHOIX EN SCIENCES (obligatoire)

La science de 3^e secondaire a pour thème central *l'humain, un organisme vivant*. Le choix de ce thème est justifié par l'importance que l'on accorde à la responsabilisation de l'élève à l'égard de son corps et de sa santé. L'élève a le choix parmi les deux options de science suivantes :

Science et technologie (ST) SCT306 – 6 périodes	Applications technologies et scientifiques (ATS) ATS306 – 6 périodes
<p>Cette matière porte sur la compréhension de problématiques et de phénomènes scientifiques (apprentissages axés sur le pourquoi). Une partie du programme sera vue en classe laboratoire (environ 75 % du temps), mais des ateliers d'ordre technologiques seront aussi au programme (environ 25 % du temps). Théorie et laboratoire seront abordés sous forme de situations d'apprentissage et d'évaluation, de cours théoriques et d'activités.</p> <p>Quatre univers seront abordés :</p> <ul style="list-style-type: none">▪ Univers vivant (le corps humain);▪ Univers matériel (propriété, organisation et transformation de la matière, fluide et ondes);▪ Univers technologique (dessin, matériaux, ingénierie, biotechnologie);▪ Terre et espace.	<p>Cette matière permettra à l'élève de manipuler différentes applications et d'en comprendre les phénomènes. À cet effet, la démarche de conception et la démarche d'analyse sont de bons moyens pour travailler concrètement (apprentissages axés sur le comment). Les apprentissages de l'élève se dérouleront majoritairement en classe-atelier (environ 60 % du temps) et 40 % du temps sera consacré à des activités de laboratoire. La théorie sera abordée sous forme de situations d'apprentissages et d'évaluation.</p> <p>Trois univers seront abordés :</p> <ul style="list-style-type: none">▪ Univers vivant (les systèmes du corps humain);▪ Univers matériel (propriété, organisation et transformation de la matière, fluide et ondes);▪ Univers technologique (dessin, matériaux, ingénierie, biotechnologie, fabrications).

LES OPTIONS EN ARTS (obligatoire)

En 3^e secondaire, tu dois choisir une forme d'arts. De plus, nous t'offrons la possibilité de choisir une concentration en arts ou en sports. Voici les descriptions de cours pour t'aider à choisir ce qui te convient.

Arts Plastiques (APL304)

4 périodes

En arts plastiques, l'image adopte différentes formes selon les matériaux et les outils exploités. Elle peut être bidimensionnelle ou tridimensionnelle, figurative ou abstraite, fixe ou animée, etc. La formation en arts plastiques vise le développement global de la personne et le rehaussement de sa culture. Alliant connaissance rationnelle et connaissance intuitive, pensée convergente et pensée divergente, les arts plastiques offrent aux jeunes un large éventail de moyens à explorer pour matérialiser, dans des créations, autant leurs questionnements, leurs convictions et leur conception de la vie que leurs aspirations, leurs espoirs et leurs rêves.

L'élève est amené à personnaliser ses gestes transformateurs, à raffiner le rendu technique de ses réalisations, à développer son acuité perceptive de même que sa sensibilité, et à acquérir une plus grande autonomie dans la création et l'appréciation d'œuvres et de réalisations plastiques. Dans le cours arts plastiques et langage 3D, le multimédia expérimente des outils technologiques et recherche des façons pertinentes de concrétiser ses idées dans un espace quadridimensionnel (longueur, hauteur, largeur et temps).

Art dramatique (ADR304)

4 périodes

L'art dramatique, c'est la création puis la représentation d'une action à l'aide de personnages et de moyens scéniques, suivant certaines règles ou conventions qui varient selon les lieux et les époques. Cet art peut être considéré sous quatre axes principaux : la dramaturgie, le jeu, la mise en scène et la réception. La formation en art dramatique amène l'élève à développer davantage son autonomie, son potentiel créateur, sa sensibilité artistique de même que ses qualités de spectateur ou d'interprète.

Le multimédia favorise une approche de l'art qui repose sur l'interaction de plusieurs médias liés aux technologies de l'information et de la communication. L'élève inscrit au cours d'art dramatique et multimédia peut développer son potentiel artistique à travers ces nouvelles modalités esthétiques.

Guitare et instruments variés (MUS304)

4 périodes

La musique peut se définir comme l'art de produire et de combiner des sons de façon créative. Dans la culture d'aujourd'hui, la musique joue un rôle primordial sur le plan artistique, social et économique, et elle occupe une grande place dans la vie des jeunes. La musique contribue au développement global du jeune adolescent. Sur le plan psychomoteur, elle demande de la souplesse, de l'agilité technique et de la discrimination visuelle et auditive. Le programme de musique du deuxième cycle s'articule autour de trois compétences complémentaires :

- Créer des œuvres musicales;
- Interpréter des œuvres musicales;
- Apprécier des œuvres musicales.

L'élève expérimente des outils et des techniques spécifiques des différents médias. La création de l'élève doit prendre la forme d'une production multimédia au sein de laquelle la musique occupe une place prépondérante.

LES ARTS PLUS (optionnel)

Il doit y avoir un nombre suffisant d'inscriptions pour que nous puissions donner un art PLUS. Dans le cas contraire, nous te donnerons ton premier choix en arts régulier à 4 périodes.

Arts Plastiques PLUS (APL3AR)

5 périodes

Les élèves en arts plastiques plus se retrouvent avec une période en français de moins à l'horaire et disposent de deux demi-journées pour réaliser de beaux projets. **Un montant additionnel** est demandé pour des sorties spéciales, des visites particulières dans des lieux culturels ainsi que pour plusieurs projets variés en classe.

Art dramatique PLUS (ADR3AR)

5 périodes

Les élèves en art dramatique plus se retrouvent avec une période en français de moins à l'horaire et disposent de deux demi-journées pour réaliser de beaux projets. **Un montant additionnel** est demandé pour des sorties spéciales, des visites particulières dans des lieux culturels ainsi que pour plusieurs projets variés en classe.

LES CONCENTRATIONS SPORTIVES (facultatif)

<u>Hockey (HOC1SP)</u>	<u>6 périodes</u>
<u>Baseball (BAS1SP)</u>	<u>6 périodes</u>
<u>Soccer (SOC1SP)</u>	<u>6 périodes</u>
<u>Multisports (MUL1SP)</u>	<u>6 périodes</u>
<u>H2O (H2O1SP)</u>	<u>6 périodes</u>
<u>Danse (DAN1SP)</u>	<u>6 périodes</u>

Frais supplémentaires \$\$\$

- L'école La Source demande des frais supplémentaires pour les concentrations sportives.
- Pour la **danse**, une inscription est requise dans une école de danse de votre choix en parascolaire. Aussi, vous devez payer des frais d'inscription à l'école de danse Danzhé.
- Pour le **soccer**, des frais supplémentaires sont demandés par le soccer Boréal.

Structure à l'horaire

- En secondaire 3, 4 et 5, il y a 5 périodes dont deux demi-journées pour pratiquer le sport et une période en éducation physique.
- En secondaire 3, ont le cours projet personnel d'orientation de retiré de l'horaire et leur option en art est à 2 périodes au lieu de quatre.
- L'option en art sera déterminée à la suite des choix de cours.

Pour plus de détails, voir les **descriptions dans les pages suivantes**.

Concentration Hockey



Programme

- ❖ Un programme d'apprentissage intensif et diversifié des fondamentaux liés à la pratique du **hockey sur glace**.
- ❖ Un contenu varié qui favorise le développement intégral de l'élève, tel que : **l'escalade, la plongée, les randonnées en vélo, le hockey sous l'eau, l'ultimate frisbee et bien d'autres.**
- ❖ Le programme est offert aux élèves de secondaire 1 et 2 à **4 périodes** et aux élèves de secondaire 3, 4 et 5 à **5 périodes**. De plus, il y a **1 période** en éduc. phys.
- ❖ Les entraînements ont lieu à l'aréna d'Évain et le transport est assumé en tout temps par l'école.
- ❖ Formule à 2 demi-journées sur glace (Une période de plus sur glace en sec. 3, 4 et 5.) Et une période en gymnase.



Enseignement des habiletés techniques et tactiques!

- ❖ Le programme vise d'abord la maîtrise des habiletés techniques essentielles au hockey (patinage, contrôle de rondelle, les passes et la réception des passes). Nous développons également l'aspect tactique individuel du joueur (protection de rondelle, 1 contre 1, approche au porteur...).

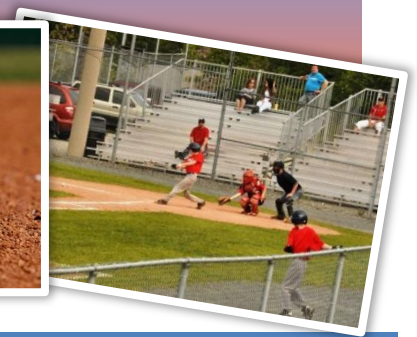


Un suivi académique prioritaire!

- ❖ L'éducateur physique, responsable du programme, assure le suivi avec les autres enseignants de l'école. À chaque jour, une période de 20 minutes est consacrée aux devoirs et leçons. L'élève est encouragé à faire de ses études, LA priorité.

Pour toutes questions concernant le programme « **Concentration Hockey** », n'hésitez pas à communiquer avec Jonathan St-Hilaire, responsable du programme au 819 762-8161, poste 4433.

Concentration Baseball plus!



Programme

- ❖ Un programme d'apprentissage intensif des fondamentaux liés à la pratique du **baseball**. L'élève développera une justesse technique en plus d'accroître ses connaissances tactiques.
- ❖ Un contenu varié qui favorise le développement intégral de l'élève, tel que : **le cricket, l'escalade, la plongée sous-marine, l'ultimate frisbee, le DBL ball, le tchoukball, le tennis** et bien d'autres.
- ❖ Le programme est offert aux élèves de secondaire 1 et 2 à raison de **4 périodes** par cycle de 9 jours et aux élèves de secondaire 3, 4 et 5 à **5 périodes**. De plus, il y a **1 période** en éduc. phys.

Un environnement riche!

- ❖ L'école La Source est située à proximité du **parc Mouska** de Rouyn-Noranda qui, en plus des 3 terrains de baseball, a une cage de frappeurs. L'école pour sa part, est dotée d'installations uniques. Elle possède, entre autres, 2 gymnases indépendants, une cage des frappeurs de 55 pieds par 14 pieds, un mur d'escalade, une piscine, une salle de vélos stationnaires et de musculation ainsi qu'une salle permettant l'analyse vidéo.



Un suivi académique prioritaire!

- ❖ L'éducateur physique, responsable du programme, assure le suivi avec les autres enseignants de l'école. À chaque jour, une période de 20 minutes est consacrée aux devoirs et leçons. L'élève est encouragé à faire de ses études, LA priorité.

Pour toutes questions concernant le programme « **Concentration Baseball plus** », n'hésitez pas à communiquer avec Michel Rosa, responsable du programme au 819 762-8161, poste 4433.

Concentration Soccer !



Programme

- ❖ Un programme d'apprentissage intensif des fondamentaux liés à la pratique du **Soccer**.
- ❖ Sous la supervision d'un entraîneur certifié, l'élève développera une justesse technique en plus d'accroître ses connaissances tactiques.
- ❖ Le programme est offert aux élèves de secondaire 1 et 2 à **4 périodes** et aux élèves de secondaire 3, 4 et 5 à **5 périodes**. De plus, il y a **1 période** en éduc. phys.

Un suivi académique prioritaire!

- ❖ À chaque jour, une période de 20 minutes est consacrée aux devoirs et leçons. L'élève est encouragé à faire de ses études, LA priorité.



Pour toutes questions concernant le programme « **Concentration Soccer** », n'hésitez pas à communiquer avec Michel Rosa, responsable du programme au 819 762-8161, poste 4433.

Concentration Multisports et plein air !



Programme

- ❖ Un programme diversifié d'activités physique.
- ❖ Sous la supervision d'un éducateur physique, l'élève sera placé dans divers contextes stimulants d'activités physiques et de plein air.
- ❖ Le programme est offert aux élèves de secondaire 1 et 2 à **4 périodes** et aux élèves de secondaire 3, 4 et 5 à **5 périodes**. De plus, il y a **1 période** en éduc. phys.



Un suivi académique prioritaire!

- ❖ À chaque jour, une période de 20 minutes est consacrée aux devoirs et leçons. L'élève est encouragé à faire de ses études, LA priorité.

Pour toutes questions concernant le programme « **Concentration Multisports** », n'hésitez pas à communiquer avec Michel Rosa, responsable du programme au 819 762-8161, poste 4433.

Concentration H2O !



Programme

- ❖ Un programme diversifié d'activités physique en milieu aquatique (styles de nage, plongée en apnée, water-polo, plongeon, sécurité aquatique, etc.)
- ❖ Sous la supervision d'un éducateur physique, l'élève sera placé dans divers contextes stimulants d'activités physiques à la piscine, mais aussi en gymnase.
- ❖ Le programme est offert aux élèves de secondaire 1 et 2 à **4 périodes** et aux élèves de secondaire 3, 4 et 5 à **5 périodes**. De plus, il y a **1 période** en éduc. phys.



Un suivi académique prioritaire!

- ❖ À chaque jour, une période de 20 minutes est consacrée aux devoirs et leçons. L'élève est encouragé à faire de ses études, LA priorité.

Pour toutes questions concernant le programme « **Concentration H2O** », n'hésitez pas à communiquer avec Michel Rosa, responsable du programme au 819 762-8161, poste 4433.



Programme dédié au milieu scolaire de Rouyn-Noranda par l'école de danse



Le programme DAS, c'est quoi ?

- ★ Évoluer et performer dans un croisement entre la danse, les arts du cirque et la comédie musicale, dans le cadre de productions locales et régionales ;
- ★ S'initier et s'impliquer dans les diverses étapes d'une production : chorégraphie, idéation, mise en scène, costumes, accessoires, etc. ;
- ★ Plus d'une centaine d'heures d'enseignement par des ressources qualifiées, en plus des répétitions et des prestations encadrées.

Danzhé est une école de danse fondée en 2010 par Sylvie Richard, artiste de la danse bien connue à Rouyn-Noranda et en région.

Mme Richard a à cœur la démocratisation de l'art de la danse, l'implication citoyenne et l'ouverture aux autres. D'ailleurs, elle amène son école à offrir des formations et des prestations auprès de plusieurs organismes et événements.

Avec maintenant plus de 250 élèves, ses productions annuelles se démarquent par leur originalité, leur créativité et leur qualité, tant au niveau des numéros présentés que pour les costumes et la mise en scène.



Trois volets d'apprentissages :

- ★ Apprentissages en lien avec la danse, la comédie musicale et les arts du cirque ;
- ★ Apprentissages en lien avec la production ;
- ★ Apprentissages en lien avec la prestation.



Encadrement pédagogique et artistique :

Le programme DAS est sous la supervision de la Directrice de l'école de danse Danzhé, Mme Sylvie Richard.

Elle est soutenue dans l'enseignement par des artistes formés et qualifiés selon les spécialités qui sont travaillées avec les élèves.

Danzhé c'est plus que de la danse, c'est un univers dans lequel l'élève est intégré, y trouve sa place, se découvre et apprend dans le plaisir !

Audace

PERFORMANCE

Accessibilité

Plaisir

Créativité

Pour plus d'informations, consultez le danzhedanse.com ou communiquez avec nous au 819.764.4474

FORMATION À UN MÉTIER SEMI-SPÉCIALISÉ (FMSS)



L'élève visé par ce programme d'une durée de 1 an, est celui ayant au moins 15 ans et n'ayant pas obtenu les unités du 1^{er} cycle du secondaire de français et de mathématique (échec sec. 1 ou 2).

Le but de la formation est de permettre à l'élève de poursuivre sa formation générale tout en se préparant à l'exercice d'un métier semi-spécialisé.

Le certificat (CFMSS) est accordé à l'élève qui a suivi 900 heures (36 périodes) de formation et qui a réussi la formation pratique relative à ce métier semi-spécialisé (les cours : PMT et PEMS).

Exemples de métier : Aide-cuisinier, aide-boucher, aide-toiletteur d'animaux, assistant-fleuriste, aide-éducatrice, commis au service à la clientèle, commis d'épicerie ou de supermarché, installateur de pneus, manœuvre en fabrication de produits métalliques...



FORMATION GÉNÉRALE	
Anglais	4 périodes
Français	8 périodes
Mathématique	8 périodes
FORMATION PRATIQUE	
Préparation au marché du travail (PMT)	4 périodes
Préparation à l'exercice d'un métier semi-spécialisé (PEMS)	12 périodes**

- ** Journées complètes
- Ces grilles sont révisées annuellement, elles pourraient donc être modifiées l'année suivante.

QUELLES SONT LES AVENUES APRÈS UNE ANNÉE EN FMSS?



- Si l'élève n'a pas atteint les objectifs du 2^e secondaire en français et mathématique, il pourrait décider de faire une année supplémentaire en FMSS en choisissant un autre métier semi-spécialisé.
- L'élève pourrait poursuivre au régulier. Son classement sera fait selon le dernier niveau réussi pour chacune de ses matières.
- Si l'élève vise un métier de la formation professionnelle, il pourrait intégrer le parcours Pré-DEP en 3^e secondaire.
- Si l'élève a 16 ans au 30 juin, il peut choisir de poursuivre son cheminement scolaire à la formation générale des adultes.
- L'élève ayant obtenu un certificat reconnaissant un métier semi-spécialisé peut choisir d'intégrer le marché du travail.

PRÉPARATION À LA FORMATION PROFESSIONNELLE (PRÉ-DEP)

Ce programme, d'une durée d'un an, est accessible à l'élève ayant 15 ou 16 ans au 30 septembre de l'année courante et ayant réussi au moins deux matières de base sur trois parmi le français, la mathématique et l'anglais de 2^e secondaire.

- Ce parcours vise à :
- ✓ acquérir les préalables nécessaires pour l'entrée en formation professionnelle (3^e ou 4^e secondaire);
 - ✓ explorer les différents programmes de formation professionnelle pour clarifier un choix d'orientation scolaire et professionnel;
 - ✓ favoriser la réussite et la persévérance scolaire en offrant une alternative au parcours de formation régulier.

La sélection : La recommandation, le dossier d'absentéisme, les attitudes et comportements, ainsi que le dossier scolaire seront étudiés par le comité d'analyse composé de la direction responsable du projet et de la conseillère d'orientation.

Procédure d'inscription : Pour être admis à ce programme, l'élève doit obligatoirement assister à la rencontre d'information et d'inscription prévue au mois de juin. L'élève doit être accompagné d'au moins un de ses parents ou tuteurs, puisque l'accord des parents est requis pour intégrer ce parcours.

FORMATION GÉNÉRALE	
Français	8 périodes
Anglais	6 périodes
Mathématique	8 périodes
FORMATION PRATIQUE	
Sensibilisation à l'entrepreneuriat	4 périodes
Exploration de la formation professionnelle	4 périodes
Exploration professionnelle	6 périodes**

** Journées complètes

Ces grilles sont révisées annuellement, elles pourraient donc être modifiées l'année suivante.

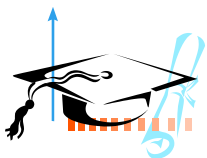
MOYENS UTILISÉS

- Un encadrement et suivi de l'élève personnalisé
- Des contextes d'apprentissages concrets par le biais d'une entente avec un ou des centres de formation professionnelle.
- Moins de matières prévues à l'horaire, mais plus de temps accordé
- Un petit groupe-classe (moins de 20 élèves)
- Des visites d'entreprises et de centres de formation professionnelle

CRITÈRES D'OBTENTION DU DIPLÔME D'ÉTUDES SECONDAIRES (DES)

Le ministère décerne le diplôme d'études secondaires à l'élève qui a accumulé au moins **54 unités de la 4^e et la 5^e secondaire**, dont au moins **20 unités de la 5^e secondaire**.

NOMBRES D'UNITÉS	DISCIPLINE	NIVEAU
6	Français	5 ^e secondaire
4	Anglais	5 ^e secondaire
2	Éthique et culture religieuse	5 ^e secondaire
<i>ou</i>	<i>ou</i>	
2	Éducation physique et à la santé	5 ^e secondaire
4	Mathématiques	4 ^e secondaire
4	Science et technologie	4 ^e secondaire
<i>ou</i>	<i>ou</i>	
6	Applications technologiques et scientifiques	4 ^e secondaire
4	Histoire du Québec et du Canada	4 ^e secondaire
2	Arts	4 ^e secondaire



ACCÈS À LA FORMATION PROFESSIONNELLE (DEP)

CONDITIONS D'ADMISSION

Pour être admis à un programme de la formation professionnelle, l'élève doit avoir, soit :

- ◆ Un diplôme d'études secondaires (D.E.S.)

OU

- ◆ 16 ans au 30 septembre de l'année où il débutera sa formation et *avoir réussi français, mathématique et anglais de 3^e ou 4^e secondaire*. Il est important de s'informer et connaître les exigences de la formation convoitée étant donné certaines particularités. Des tests de sélection pourraient être exigés.

DEMANDE DE CHANGEMENT D'ÉCOLE

Cette demande doit être acheminée **au plus tard le 29 février 2020**, de l'une des façons suivantes :

- ❖ Sur le formulaire en ligne : www.csrn.qc.ca/changement-decole.
- ❖ Aux Services éducatifs de la CSRN (70, rue des Oblats Est, C.P. 908, Rouyn-Noranda, Qc, J8X 5C9). Une version papier est disponible à la réception de l'école que fréquente votre enfant.

Toute demande faite après la date limite sera automatiquement refusée, à l'exception :

- Des élèves inscrits dans le programme Sport-études.
- D'une nouvelle inscription en provenance d'une autre Commission Scolaire.
- D'un déménagement qui occasionne un changement d'école non désiré.

Une demande acceptée est définitive pour l'année scolaire 2020-2021. Cette demande doit être faite annuellement. L'exercice de ce droit ne permet pas d'exiger le transport scolaire. Une réponse sera donnée, au plus tard, le 31 mai 2020.



POUR NOUS JOINDRE



École La Source

9, 10^e rue
Rouyn-Noranda (Québec)
Téléphone : 819 762-8161, poste 4414 (Réception)

Élisabeth de France

Directrice
Poste 4422
defrancee@csrn.qc.ca

Marie-Pier Lanthier

Directrice adjointe
Poste 4418
lanthierm@csrn.qc.ca

Marie-Eve Charbonneau

Conseillère d'orientation
Poste 3369
charbonneumev@csrn.qc.ca

Vicky Plante

Conseillère en formation scolaire
Poste 3362
planttev@csrn.qc.ca