

# Plan stratégique 2019-2024

---

RÉSEAU EN IMMIGRATION FRANCOPHONE DU NOUVEAU-BRUNSWICK

Élaboré par Jacinthe Lemire, consultante

SOLUTIONS EURÊKA EXPERTS-CONSEILS INC. | [WWW.SOLUTIONSEUREKA.CA](http://WWW.SOLUTIONSEUREKA.CA)

## Table des matières

1.	Introduction .....	3
2.	Contexte.....	3
2.1	Constats généraux sur l’immigration francophone au Nouveau-Brunswick.....	3
2.2	Réseau en immigration francophone du Nouveau-Brunswick .....	4
2.3	Analyse des forces, faiblesses, opportunités et menaces .....	6
3.	Axes d’intervention et priorités .....	7
3.1	Thématiques prioritaires et non prioritaires .....	7
3.2	Axes d’intervention.....	8
4.	Résultats anticipés .....	9
6.	Conclusion.....	12
	<b>Annexe A</b> Modèle logique des RIFs .....	14
	<b>Annexe B</b> : Liste des acronymes .....	15
	<b>Annexe C</b> : Bibliographie.....	17

## 1. Introduction

Le Réseau en immigration francophone du Nouveau-Brunswick (RIFNB) est l'un des 13 réseaux en immigration de la francophonie canadienne, appuyé par la Fédération des communautés francophones et acadienne (FCFA). Le RIFNB est un mécanisme de concertation communautaire multisectoriel provincial qui adhère au modèle logique des Réseaux en immigration francophone (Annexe A), créé conjointement par IRCC et la FCFA.

Ce plan stratégique quinquennal 2019-2024 cible les résultats attendus du secrétariat du RIFNB, soit les employés qui travaillent pour le réseau. Les membres du réseau se devront d'appuyer le secrétariat pour l'atteinte des résultats attendus indiqués dans ce plan.

Ce plan stratégique est basé sur le plan stratégique et le plan d'action du RIFNB pour la période 2014-2019. D'autres documents ont également été consultés, tels que le Livre blanc en immigration (SANB, 2018), le cadre de référence du RIFNB et le Plan pour favoriser l'immigration francophone au Nouveau-Brunswick publié par le Gouvernement du Nouveau-Brunswick (GNB). Par ailleurs, les membres du RIFNB ont participé activement à l'élaboration de ce plan stratégique. Guidés par notre consultante, ils ont identifié les forces, faiblesses, opportunités et menaces du RIFNB, les thèmes prioritaires et non prioritaires à adresser au cours des 5 prochaines années de même que les résultats anticipés à court, moyen et long terme.

## 2. Contexte

### 2.1 Constats généraux sur l'immigration francophone au Nouveau-Brunswick

*Premier constat : La proportion d'immigrants francophones dans la province ne reflète pas la proportion de la population néo-brunswickoise francophone*

Dans le cadre de sa Stratégie de croissance démographique 2014-2077, le gouvernement du Nouveau-Brunswick s'est fixé un objectif de 33 % d'immigrants francophones d'ici 2020 afin de refléter la réalité linguistique de la province. Afin de mettre en œuvre cette stratégie, la province a élaboré un Plan d'action pour favoriser l'immigration francophone au Nouveau-Brunswick pour la période 2014-2017<sup>1</sup>.

Malheureusement, cette cible est loin d'être atteinte. En effet, seulement 21% des immigrants qui sont entrés au Nouveau-Brunswick en 2018 étaient francophones<sup>2</sup>, alors que selon Statistique Canada, 31,7% de la population avait le français comme première langue officielle parlée en 2016. L'urgence d'accueillir, établir et retenir des immigrants francophones dans la province demeure.

*Deuxième constat : Plus de 4 immigrants sur 10 s'établissent dans la région de Moncton*

Sans surprise, les immigrants francophones choisissent de s'établir dans les régions urbaines de la province. La région de Moncton, la plus grande ville de la province, est de loin la plus populaire. Cette

---

<sup>1</sup> Selon une source du GNB, un nouveau Plan devrait être publié en septembre 2019.

<sup>2</sup> Source consultée le 8 juillet 2019 : <https://ici.radio-canada.ca/nouvelle/1171405/immigration-francophone-nouveau-brunswick>

réalité va au détriment des plus petites villes et des communautés francophones en milieu rural. Certaines de ces régions sont en pénurie de main-d'œuvre et bénéficieraient de l'apport d'immigrants francophones pour leur vitalité économique et sociale.

<b>Répartition des immigrants francophones au Nouveau-Brunswick (Statistique Canada, 2016)</b>		
Moncton (région métropolitaine de recensement)	2 055	40,5%
Fredericton (agglomération de recensement)	560	11,0%
Saint-Jean (RMR)	320	6,3%
Bathurst (AR)	255	5,0%
Miramichi (AR)	40	0,8%
Campbellton (AR)	80	1,6%
Edmundston (AR)	475	9,4%
Villes	3 785	74,7%
À l'extérieur des villes	1 285	25,3%
<b>Total</b>	<b>5 070</b>	<b>100%</b>

*Troisième constat : Près de 6 nouveaux arrivants francophones sur 10 sont des immigrants économiques*  
 Comme c'est le cas partout au Canada, la majorité des immigrants francophones sont issus de programme d'immigration économiques. Investisseurs et travailleurs qualifiés, ils ont immigré dans la province pour s'épanouir tant au niveau professionnel que personnel. Ainsi, la reconnaissance des acquis et l'obtention d'un bon emploi ou l'acquisition/le développement d'une bonne entreprise sont des facteurs clés pour assurer leur rétention dans la province.

<b>Population immigrante francophone selon la catégorie d'admission (Statistique Canada, 2016)</b>												
Total	Immigrants économiques		(Demandeurs principaux)		(Demandeurs secondaires)		Immigrants parrainés par la famille		Réfugiés		Autres	
3390	1970	58,1%	810	23,9%	1160	34,2%	915	27,0%	485	14,3%	25	0,7%

Ces trois constats ont servi de base à ce plan stratégique. Ils ont modelé d'une part les thématiques à prioriser au cours des 5 prochaines années et d'autre part les résultats anticipés du plan à court, moyen et long terme.

## 2.2 Réseau en immigration francophone du Nouveau-Brunswick

Le RIFNB est un mécanisme de concertation communautaire multisectoriel provincial qui représente la communauté acadienne et francophone sur les enjeux liés à l'immigration francophone et qui sensibilise la communauté à l'importance et aux atouts de l'immigration francophone au N.-B. Mis à part les consensus dégagés par le mécanisme en matière d'immigration francophone, chaque membre conserve son autonomie et agit à titre de porte-parole de son association ou organisme respectif. "

### *Vision*

Le RIFNB est reconnu par la communauté, les partenaires et les gouvernements comme un partenaire incontournable dans l'orchestration des efforts visant à accroître le nombre d'immigrants francophones et à réussir leur intégration au Nouveau-Brunswick.

### *Mandat*

- Assurer une concertation et promouvoir des partenariats avec des intervenants de différents secteurs (communautaires, privé, parapublic, gouvernement et municipalités)
- Identifier les besoins, les lacunes et les atouts de la communauté et des nouveaux arrivants en fonction des différentes étapes du continuum de l'établissement
- Développer des plans d'action en immigration francophone répondant aux besoins, lacunes et atouts identifiés et guider les priorités nationales en matière d'immigration francophone
- Sensibiliser, mobiliser et appuyer les communautés et les partenaires dans la mise en œuvre d'un plan d'action en immigration francophone

### *Valeurs et principes directeurs*

- Vision francophone du Nouveau-Brunswick
- Arrimage avec les objectifs nationaux et provinciaux
- Concertation et partenariat
- Complémentarité / sans dédoublement
- Respect de la spécificité des régions (ex. : urbaines et rurales) et des secteurs d'activités des membres
- Diversité (secteurs, régions, genre, origine, âge, etc.)

### *Composition*

Le Réseau en immigration francophone du Nouveau-Brunswick est composé d'organismes porte-paroles acadiens et francophones ayant un mandat provincial et qui œuvrent directement ou indirectement à faire avancer le dossier de l'immigration francophone dans la province. Ceux-ci sont :

- Société de l'Acadie du Nouveau-Brunswick (SANB)
- Association francophone des municipalités du Nouveau-Brunswick (AFMNB)
- Association acadienne et francophone des aînées et aînés du Nouveau-Brunswick (AAFANB)
- Collège communautaire du Nouveau-Brunswick (CCNB)
- Conseil provincial des sociétés culturelles (CPSC)
- Conseil multiculturel du Nouveau-Brunswick (CMNB)
- Fédération des conseils d'éducation francophones du Nouveau-Brunswick (FCENB)
- Fédération des jeunes francophones du Nouveau-Brunswick (FJFNB)
- Regroupement provincial des Programmes de mentorat pour entrepreneurs immigrants (PMEI)
- Centre d'accueil et des nouveaux arrivants de Saint-Jean (SJMNR)
- Centre d'accueil et d'accompagnement francophone des immigrants du Sud-Est du N.-B.
- Comité d'accueil, d'intégration et d'établissement des nouveaux arrivants de la Péninsule acadienne (CAIENA-PA)
- Association multiculturelle du Restigouche (AMR)

- Association multiculturelle région Chaleur (AMRC)
- Centre de ressources pour les nouveaux arrivants du Nord-Ouest (CRNANO)
- Association Multiculturelle de Fredericton (MCAF)
- Réseau de développement économique et d'employabilité / Conseil économique du Nouveau-Brunswick (RDÉE NB / CÉNB)
- Société santé et mieux-être en français du Nouveau-Brunswick (SSMEFNB)

Le RIFNB bénéficie aussi de l'apport de membres observateurs, ceux-ci sont :

- Immigration, réfugiés et citoyenneté Canada (IRCC)
- Ministère de l'Éducation postsecondaire, Formation et Travail – Division de la croissance démographique (MEPFT-DCD)

Selon ses axes d'intervention prioritaires, le RIFNB bénéficie aussi de la participation de membres de sous-comités de travail sectoriels. Présentement, deux comités sont permanents, soit le comité de veille et le comité de communications.

Le comité de veille voit à recommander au RIFNB des règles et des mesures qui appuieront son fonctionnement optimal touchant la prise de décision et les relations avec ses composantes. Le comité de communication a été créé dans le but de faciliter la mise en place d'actions de communication en rapport avec le RIFNB.

En plus de tous les organismes provinciaux membres du RIFNB qui s'y retrouvent selon leur domaine d'intervention, les sous-comités de travail sectoriels peuvent rassembler d'autres acteurs clés dans le dossier de l'immigration afin de mener à bien des projets et activités mis de l'avant en partenariats pour faire avancer le dossier de l'immigration francophone tout au long de l'année.

Les membres du RIFNB et leurs partenaires participent à la mise en œuvre du plan stratégique dans le cadre de leur mandat et domaine de compétence respectifs.

## 2.3 Analyse des forces, faiblesses, opportunités et menaces

### *Définition des termes de la matrice FFOM*

#### **Axe interne**

Il recense les caractéristiques actuelles de l'organisation, vues comme des forces ou des faiblesses selon les activités exploitées. Elles concernent généralement : les ressources humaines, les capacités de production, les capacités financières, les savoir-faire détenus.

**Forces** : ressources possédées et/ou compétences détenues conférant un avantage concurrentiel.

**Faiblesses** : manque au regard d'un, voire plusieurs facteurs clés de succès ou bien face aux concurrents.

## Axe externe

Il énumère des éléments externes qui ont un impact possible sur l'organisation.

**Opportunités :** l'environnement de l'organisation peut présenter certaines zones de potentiel à développer. Il convient de les identifier.

**Menaces :** certains changements en cours ou à venir, peuvent avoir un impact négatif sur les activités de l'organisation.

### Matrice FFOM du RIFNB

	Positif	Négatif
Interne	Forces	Faiblesses
	<ol style="list-style-type: none"><li>1. Les membres du RIF se concertent avec une volonté d'avancer dans le dossier</li><li>2. Diversité des membres (mandats et régions)</li><li>3. Une coordination du réseau qui le dynamise</li><li>4. Opportunité de partenariat et de réseautage</li></ol>	<ol style="list-style-type: none"><li>1. Roulement de personnel chez les membres ralentit les actions du RIF (méconnaissance du RIF, réexplications, recommencements, etc.)</li><li>2. Engagement et participation des membres</li><li>3. Gouvernance et imputabilité doivent être revus</li><li>4. Nous ne connaissons pas bien nos lacunes</li></ol>
Externe	Opportunités	Menaces
	<ol style="list-style-type: none"><li>1. Relations avec les autres RIF</li><li>2. Couverture médiatique plus fréquente et souvent plus positive</li><li>3. Le projet d'IRCC de communauté accueillante</li><li>4. L'enveloppe budgétaire provenant du Plan d'action sur les langues officielles et la présence d'une division pour l'immigration francophone au bureau national d'IRCC.</li></ol>	<ol style="list-style-type: none"><li>1. Financement (stabilité et montants)</li><li>2. Contexte politique: changement des priorités du gouvernement et changement de gouvernement</li><li>3. Engagement/priorisation inégaux des communautés</li><li>4. Certains problèmes de gouvernance dans le milieu communautaire</li><li>5. Absence de services adéquats aux travailleurs temporaires, ex. détenteurs du programme vacances-travail (PVT)</li><li>6. Il existe encore des résistances face à l'immigration francophone</li></ol>

## 3. Axes d'intervention et priorités

### 3.1 Thématiques prioritaires et non prioritaires

Les thématiques prioritaires et non prioritaires ont été définies par les membres afin de limiter la portée du plan stratégique. L'idée étant d'avoir un plan stratégique et un plan d'action pour le secrétariat du RIFNB seulement, il est important de garder des résultats anticipés et actions bien ciblés et réalistes.

Les thèmes prioritaires sont ceux qui doivent absolument être inclus dans le plan stratégique et le plan d'action. Les thèmes non prioritaires ne seront quant à eux pas abordés.

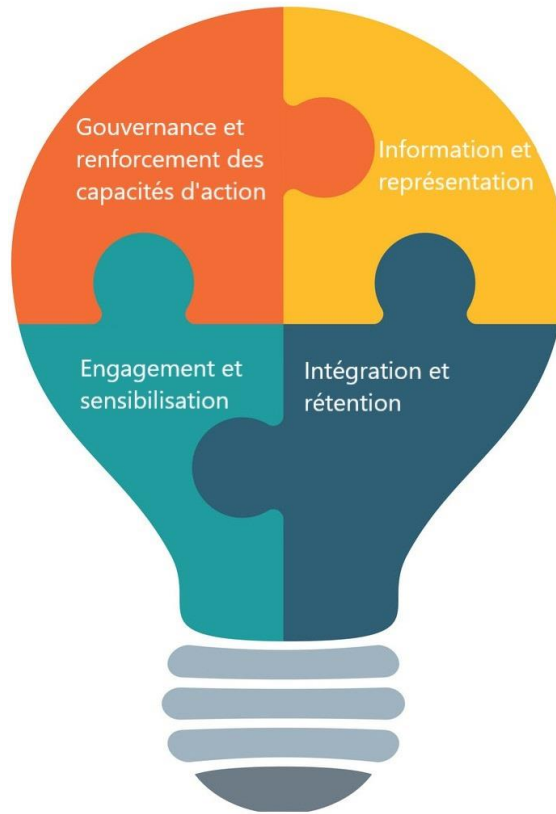
Prioritaires
Appliquer une lentille de l'immigration francophone dans toutes les activités des membres et partenaires
Évaluation des résultats des activités du RIF, du plan stratégique et opérationnel
Promotion des communautés francophones aux nouveaux arrivants
Reconnaissance des acquis: sensibilisation, facilitation de rencontres
Représentation auprès des décideurs
Sensibilisation des communautés
Non-prioritaires
Accueil de réfugiés francophones
Création de nouveaux partenariats
Soins de santé spécialisés (santé mentale, soins aux réfugiés)

### 3.2 Axes d'intervention

Ce plan stratégique est structuré sous quatre axes d'interventions :

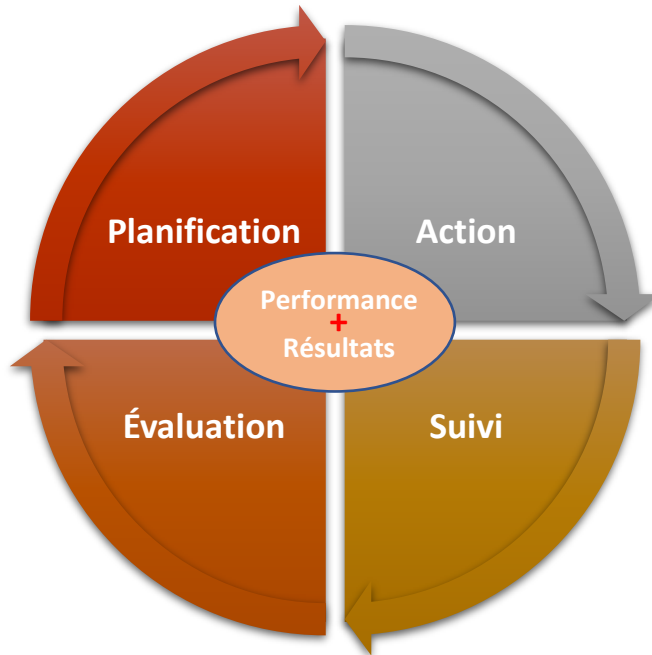
1. **Gouvernance et renforcement des capacités d'action** : Il s'agit des moyens permettant au secrétariat du RIFNB de mettre en œuvre le plan stratégique et plan d'action avec succès. La bonne gouvernance du réseau, la formation continue du secrétariat et des membres et la concertation sont des moyens privilégiés dans le présent plan d'action.
2. **Information et représentation** : Ce sont deux rôles clés du RIF. L'information (données statistiques, sondages, rapports et études) permet au RIF de mieux connaître ses besoins, atouts et lacunes et comment atteindre ses objectifs. Cette information permet ensuite au RIF les faire connaître auprès des décideurs.
3. **Engagement et sensibilisation** : Des communautés sensibilisées et des employeurs engagés sont essentiels pour que les efforts de recrutement, d'intégration et de rétention portent fruit.
4. **Intégration et rétention** : membres du RIF doivent s'assurer d'avoir des services d'intégration sociale, culturelle et économique adéquats afin d'assurer la rétention des acadiens et francophones de la province. Cet axe comprend les actions que le secrétariat peut prendre pour appuyer les membres en ce sens.





#### 4. Résultats anticipés

Ce plan stratégique s'appuie sur les principes de la gestion axée sur les résultats. Il sera élaboré de manière à mettre l'accent sur des résultats concrets et réalistes. Le projet qui découlera de ce plan devra donc avoir le cycle de vie suivant :



Par ailleurs, les résultats anticipés par l'opérationnalisation du plan doivent démontrer les relations entre le résultat à long terme anticipé dans un horizon de 5 à 8 ans (ultime), les résultats à moyen terme anticipés dans un horizon de 3 à 5 ans (intermédiaires) et les résultats à court terme anticipés dans un horizon de 1 à 3 ans (immédiats).

**Résultat ultime (10 ans) :** Le parcours d'intégration des personnes immigrantes dans les communautés acadiennes et francophones est bonifié par les initiatives entreprises par la coordination et les membres du RIFNB

## **Axe 1 : Gouvernance et renforcement des capacités d'action**

### Résultat intermédiaire

Le RIFNB est un mécanisme de concertation basé sur un modèle de gouvernance structuré qui permet aux membres d'avoir un impact planifié sur le dossier de l'immigration francophone

### Résultats immédiats

1.1 Les membres du RIFNB ont la capacité d'action nécessaire pour mettre en œuvre ce plan stratégique grâce à la concertation, la collaboration et la formation professionnelle.

1.2 Grâce au développement, à la mise en œuvre et à l'évaluation d'outils de planification et de gouvernance, le RIFNB est stable, crédible et permet aux membres de conjuguer leurs initiatives de manière synergétique.

## **Axe 2 : Information et représentation**

### Résultat intermédiaire

Les instances gouvernementales, scolaires et communautaires intègrent l'immigration francophone dans leurs planifications et initiatives

### Résultat immédiat

2.1 Le RIFNB se dote de données statistiques, rapports, recherches et études permettant aux membres d'ajouter une lentille « immigration francophone » dans leurs initiatives.

## **Axe 3 : Engagement et sensibilisation**

### Résultat intermédiaire

L'immigration francophone est reconnue et valorisée par la communauté et les employeurs pour sa contribution au dynamisme et à la croissance des communautés acadiennes et francophones

### Résultats immédiats

3.1 Le RIFNB facilite l'offre de formation interculturelle ciblant tant les employeurs, la communauté d'accueil que les immigrants.

3.2 Le RIFNB fait valoir l'atout de la diversité culturelle et de l'immigration francophone auprès de la population par le développement, la mise en œuvre et l'évaluation d'une programmation d'activités de sensibilisation et une campagne de communication.

## **Axe 4 : Intégration et rétention**

### Résultat intermédiaire

Le RIFNB, de par ses actions, contribue à une meilleure intégration et rétention des personnes immigrantes dans les communautés acadiennes et francophones

### Résultats immédiats

4.1 L'intégration et la rétention des nouveaux arrivants est augmentée grâce à des études lui permettant de connaître les atouts et lacunes des communautés de même que leur capacité d'accueil et de rétention.

4.2 Les services d'établissement des membres du RIFNB répondent aux besoins d'intégration des nouveaux arrivants à travers la province, y compris en région.

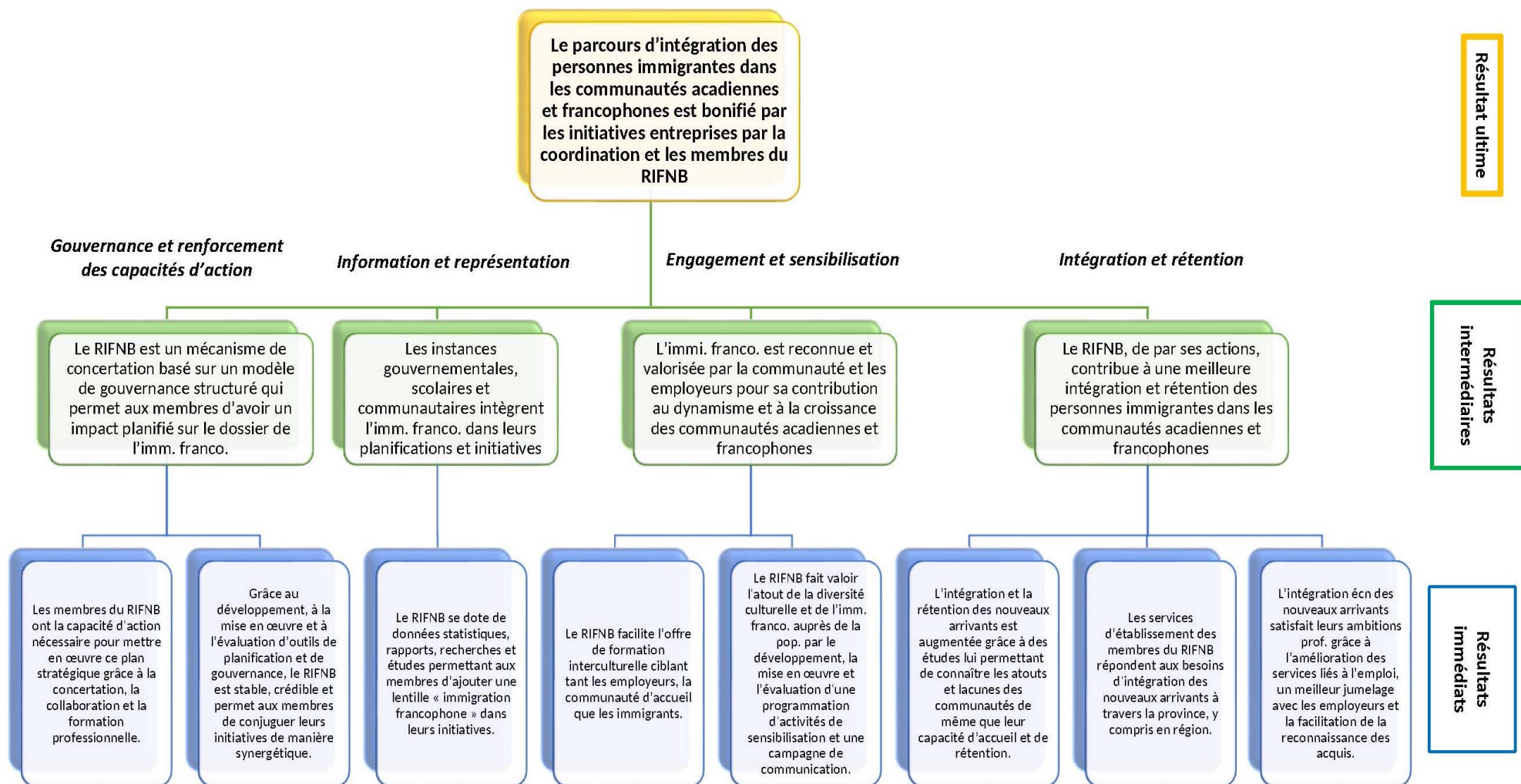
4.3 L'intégration économique des nouveaux arrivants satisfait leurs ambitions professionnelle grâce à l'amélioration des services liés à l'emploi, un meilleur jumelage avec les employeurs et la facilitation de la reconnaissance des acquis.

## 6. Conclusion

Ce plan stratégique représente un nouvel élan du RIFNB pour les cinq prochaines années. Élaboré pour guider le travail des employés du secrétariat du RIF, ce plan doit également être appuyé par tous les membres du RIFNB pour en assurer une bonne mise en œuvre.

Nous suggérons un suivi régulier du plan stratégique, au moins une fois par année lors d'une rencontre régulière du réseau. Nous suggérons également une mise à jour du plan au cours de l'année 2021-2022. En respectant ces échéances, le RIFNB sera bien outillé pour atteindre les résultats anticipés pour les cinq prochaines années.

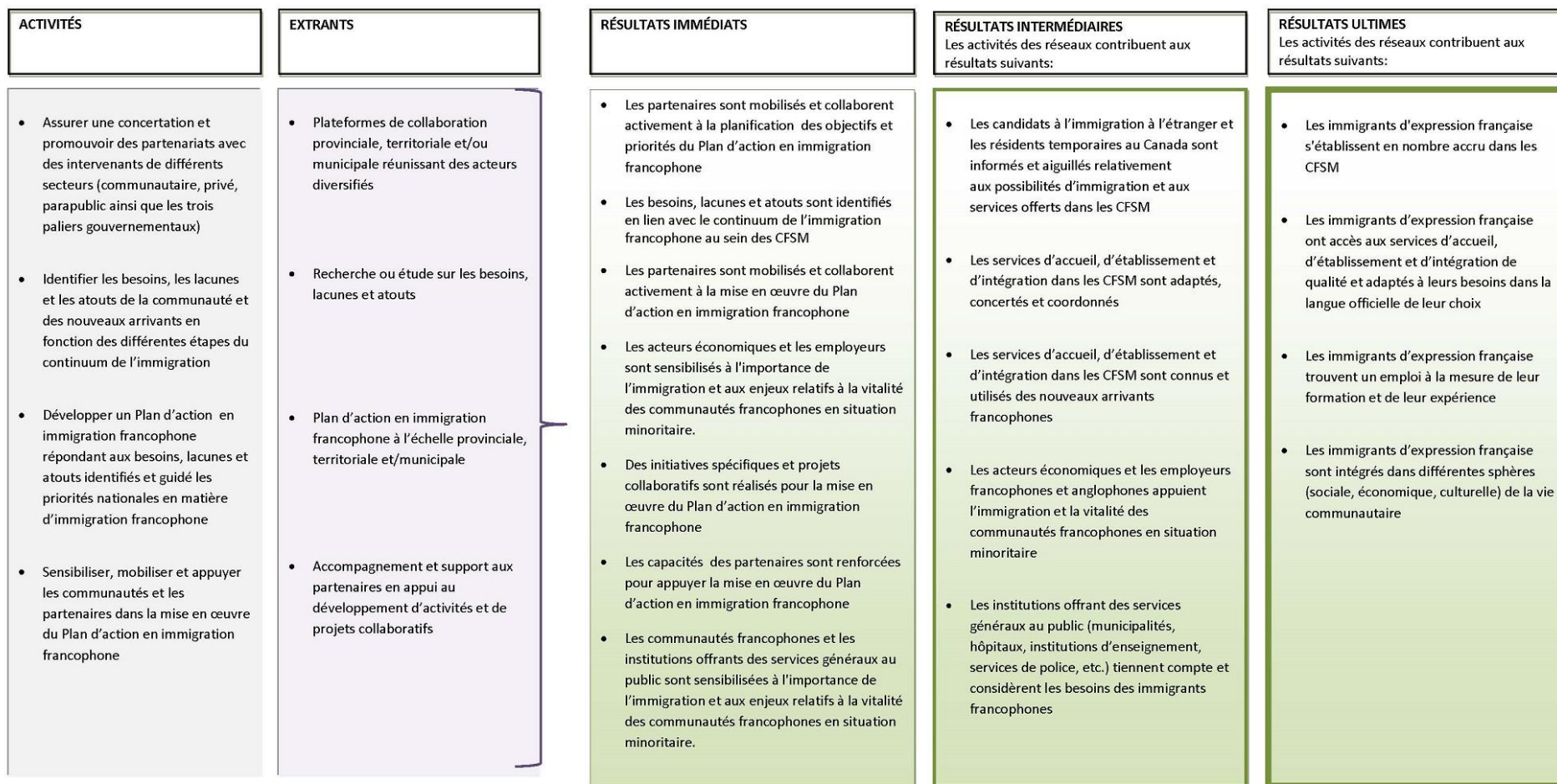
## 5. Cadre logique



# Annexe A Modèle logique des RIFs

## MODÈLE LOGIQUE RÉSEAUX EN IMMIGRATION FRANCOPHONE

Version finale, mai 2013



Axe 1 : Accroître le nombre d'immigrants d'expression française au sein des CFSM

Axe 2 : Améliorer la capacité d'accueil des CFSM et renforcer les structures d'accueil et d'établissement pour les nouveaux arrivants

Axe 3 : Assurer l'intégration économique des immigrants d'expression française au sein des CFSM et du Canada dans son ensemble

Axe 4 : Assurer l'intégration sociale et culturelle des immigrants d'expression française au sein des CFSM et du Canada dans son ensemble

## Annexe B : Liste des acronymes

Voici la liste des acronymes utilisés dans ce document, de même que certains acronymes courants dans le dossier de l'immigration francophone.

AAFANB : Association acadienne et francophone des aînées et aînés du Nouveau- Brunswick

AFMNB : Association francophone des municipalités du Nouveau-Brunswick

AMR : Association multiculturelle du Restigouche

AMRC : Association multiculturelle région Chaleur

CAF : Communautés acadiennes et francophones

CAFi : Centre d'accueil et d'accompagnement francophone des immigrants du Sud-Est du N.-B.

CAIENA-PA : Comité d'accueil, d'intégration et d'établissement des nouveaux arrivants de la Péninsule acadienne

CAIF : Comité atlantique sur l'immigration francophone

CCNB : Collège communautaire du Nouveau-Brunswick

CÉNB : Conseil économique du Nouveau-Brunswick

CFA : Communautés francophones accueillantes

CFSM : Communautés francophones en situation minoritaire

CMNBL Conseil multiculturel du Nouveau-Brunswick

CPSC : Conseil provincial des sociétés culturelles

CRNANO : Centre de ressources pour les nouveaux arrivants du Nord-Ouest

FCENB : Fédération des conseils d'éducation francophones du Nouveau-Brunswick

FCFA : Fédération des communautés francophones et acadiennes du Canada

FFOM : Forces, faiblesses, opportunités, menaces

FJFNB : Fédération des jeunes francophones du Nouveau-Brunswick

FS : Fournisseurs de services

FSL : Fournisseurs de services locaux

GAR : Gestion axée sur les résultats

GNB : Gouvernement du Nouveau-Brunswick

IRCC : Immigration, réfugiés et citoyenneté Canada

MCAF : Association Multiculturelle de Fredericton

MEPFT-DCD : Ministère de l'Éducation postsecondaire, Formation et Travail – Division de la croissance démographique

PLOP : Première langue officielle parlée

PMEI : Regroupement provincial des Programmes de mentorat pour entrepreneurs immigrants

PVT : Programme vacances-travail

RDÉE NB : Réseau de développement économique et d'employabilité

SANB : Société de l'Acadie du Nouveau-Brunswick

SNA : Société nationale de l'Acadie

SJMNRC : Centre d'accueil et des nouveaux arrivants de Saint-Jean

SSMEFNB : Société santé et mieux-être en français du Nouveau-Brunswick



## Annexe C : Bibliographie

Voici la liste des documents et sites web qui ont été consultés pour la rédaction de ce document.

Gouvernement du Nouveau-Brunswick (2014). *Plan d'action pour favoriser l'immigration francophone au Nouveau-Brunswick*, Fredericton.

Radio-Canada. En ligne : <https://ici.radio-canada.ca/nouvelle/1171405/immigration-francophone-nouveau-brunswick> (consulté le 8 juillet 2019)

Société de l'Acadie du Nouveau-Brunswick (2018). *L'Immigration francophone au Nouveau-Brunswick - Constats et priorités – Livre blanc en immigration*, Petit-Rocher.

Société de l'Acadie du Nouveau-Brunswick (Octobre 2014). *Plan stratégique du Réseau en immigration francophone du Nouveau-Brunswick*. Edmundston. Préparé par Diversis.

Traisnel (dir.) et Al. (2019). *Réussir la rencontre. Les francophones nés à l'étranger et installés au Canada atlantique : conteste, accès, expérience, représentations*. Moncton, Institut canadien de recherche sur les minorités linguistiques pour la Société nationale de l'Acadie.

Traisnel, Christophe et Josée Gignard Noël (2017). *Immigration francophone en Acadie de l'Atlantique : cartographie des lieux de l'immigration*. Moncton, ICRML pour la SNA.