



T.C.
MİLLÎ EĞİTİM BAKANLIĞI
ÖLÇME, DEĞERLENDİRME VE SINAV HİZMETLERİ GENEL MÜDÜRLÜĞÜ

2021 - 2022 EĞİTİM VE ÖĞRETİM YILI

**Yükseköğretim Kurumları Sınavına Yönelik
Temel Yeterlilik Testi (TYT)
Çalışma Soruları**

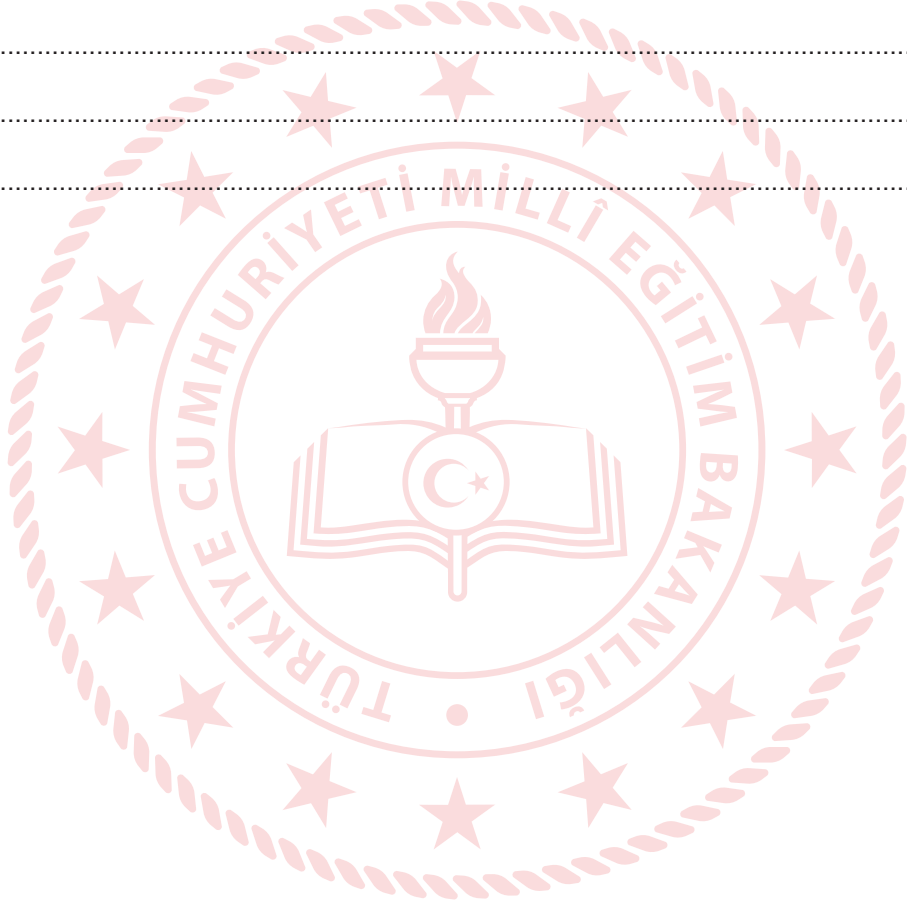
(Bu kitapçık Kocaeli İl Millî Eğitim Müdürlüğü
Ölçme Değerlendirme Merkezi tarafından hazırlanmıştır.)

Bu kitapçıkta toplam 167 soru bulunmaktadır.

- ✓ **Türkçe Testi:** 40 soru
- ✓ **Sosyal Bilimler Testi:** 53 soru
- ✓ **Temel Matematik Testi:** 38 soru
- ✓ **Fen Bilimleri Testi:** 36 soru

İÇİNDEKİLER

	Sayfa
Türkçe Testi.....	3
Sosyal Bilimler Testi.....	13
Temel Matematik Testi.....	27
Fen Bilimleri Testi.....	37



TÜRKÇE TESTİ

Bu testte 40 soru vardır.

1. Edebî eser - - - - bir matematik problemi gibi çözümlenmeli, her parçasının ve her yönünün bütüne kazandırdığı - - - - belirtilmeli, parçalar arası ilişkiler gözler önüne serilmelidir. Bu bir okuma biçimidir; başarılısı başarısız, yeterlisi yetersizi olabilir.

Bu parçada boş bırakılan yerlere aşağıdakilerden hangileri sırasıyla getirilmelidir?

- A) tek taraflı - konu
B) karmaşık - sorun
C) çok yönlü - değer
D) çok boyutlu - kaynak
E) yaratıcı - anlam

2. • **ön:** Önce olan, ilk.
• **bulmak:** Varlığı bilinmeyen bir şeyi ortaya çıkarmak, keşfetmek.
• **iz:** Bir yaşayıştan geride kalan belirti.

Aşağıdaki cümlelerin hangisinde “ön, bulmak, iz” sözcükleri belirtilen anlamlarını karşılayacak şekilde kullanılmıştır?

- A) Ampulü bularak karanlığın önüne geçen Edison tarihe iz bıraktı.
B) Atmosfere bıraktığımız kirliliğin izleri, önümüzdeki yıllarda temiz hava bulamayacağımızı anlatıyor.
C) Aklın izinde ilerleyen bilim adamları elektrikle çalışan otomobillerin ön denemelerinde yeni bir motor sistemi buldu.
D) Yüz yıl sonra izimizi arayacak nesiller önlerinde kirlenmiş bir dünya bulmasın.
E) Su altında soyu tükenen canlıların izini araştıran dalgıçların ön bulgularına göre yeni bir tür bakteri bulmuşlar.

3. Köy çıkışında arabanın farları birden sönmeyin mi? Nereye gittiğimi bilemez hâlde bir sola bir sağa yalpaladım. Aşağıya indiğimde tekerin söndüğünü gördüm. Bu kadar aksilik üst üste gelmez derken yakından gelen köpek sesleriyle irkildim. Artık şehre gitme hevesim sönmüştü. Arabayı bırakıp koşar adımlarla köye dönerken havlamalar yavaş yavaş söndü.

Bu parçadaki “sönmek” sözcükleri aşağıdaki anlamlardan hangisine karşılık gelecek şekilde kullanılmamıştır?

- A) Önemini yitirmek
B) Duyguları dinmek
C) Aydınlatmaz olmak
D) Şişkinliği inmek
E) Duyulmaz olmak

4. Takımımız öteden beri hep başa güreşir.

Bu cümledeki altı çizili sözü anlamca karşılayabilecek bir kullanım aşağıdakilerin hangisinde vardır?

- A) Herkes kaybettiği yarıştan sonra onun bir kenara çekileceğini düşündü ama o herkesi yanılttı.
B) Yeni açılan kurumun genel müdürü olabilmek için bütün müdürler kıyasıya mücadele ediyordu.
C) Belediye araçları, kamu arazisi üzerine izinsiz yapılan gecekonduları bir gecede yerle bir etti.
D) Düzeleceğini umduğumuz bu kaba ve düşüncesiz insan yığınından o dakikada sıdkım sıyrıldı.
E) Son zamanlarda çektiği büyük sıkıntılar onu yeni bir hayata adım atmasına yardımcı oldu.

5. Okumak, bir kitaptan alınan elemanlarla kendine manevi bir dünya yapmak, onun içinde tek başına yaşayabilmek demektir. Bu, ta çocukluktan başlamış uzun itihatlar ve egzersizler neticesidir.

Bu cümledeki altı çizili sözü anlamca karşılayabilecek bir kullanım aşağıdakilerin hangisinde vardır?

- A) Ders programlarını gelişen dünya düzenine ayak uydurabilecek ve yaşamın yeni ihtiyaçlarını karşılayacak şekilde düzenlemeliyiz.
- B) Öğrencilere okuma sevgisi ve alışkanlığı kazandırmanın ötesinde okumanın insan beyninin gıdası olduğu fikrini yerleştirmeliyiz.
- C) Aydın olmanın temelinde sadece çok okumak değil aynı zamanda bu bilgi birikimini paylaşmak da vardır.
- D) İnsanın kısa hayatında edindiği tecrübeler bazen geleceğini planlamasına katkı sunduğu gibi büyük değişimlerin temelini de oluşturabilir.
- E) Okumak, sadece bilgi edinmek ve başkalarının deneyimlerini paylaşma aracı olmaktan çıkmalı, büyük dönüşümlere kapı aralamalıdır.

6. İnsan bazı şeyleri söylemeyi seçtiği için değil, onları belli biçimde söylemeyi seçtiği için yazardır! Biçem hiç kuşkusuz, düzyazıya değerini veren şeydir ama göze batmamalıdır. Sözcüklerin saydam olduğuna ve bakışların onların içinden geçip gittiğine göre onların arasına buzlu camlar dikmek pek saçma bir şey olurdu.

Bu parçada altı çizili sözle anlatılmak istenen aşağıdakilerden hangisidir?

- A) Düzyazıda biçimin, özü ortaya dökmesi
- B) Düzyazı yazarının anlamı yayma çabası
- C) Anlamın, anlatım yolu nedeniyle seçilememesi
- D) Fark ettirmeden okuyucuda etki oluşturmak
- E) Üslubun, göze batmadan sözleri ortaya çıkarması

7. (I) Sanat rahatlığa gereksinim (ihtiyaç) duyar. (II) Tedirginliğin arttığı toplumlarda yozlaşır (bozulur) sanat. (III) Çünkü erinçten yoksunsa sanatçı sağlıklı bir yaratının gerektirdiği iradeyi (eserin istediği sabır) gösteremez. (IV) Sanat, toplumdaki tedirginliği yenmede, erinçsizliği gidermede (rahatsızlığı, huzursuzluğu yok etmede) silah olarak kullanılır. (V) Silahlaşan, güdümlenen sanatsal yaratılar da (belli bir hedefe yönelen eserler) güzelliklerin ardına düşmez. Okurların gözündeki perdeyi yırtmaya, gönülleri inceliklerle donatmaya yönelmez.

Bu parçada numaralanmış cümlelerdeki sözlerden hangisinin anlamı yay araç içinde verilen açıklamasıyla uyuşmamaktadır?

- A) I B) II C) III D) IV E) V

8. I. Bu rol, toplumun sanatçıya verdiği değerden ileri gelir. Sanatçının toplumun nezdinde karanlıkta yolunu aydınlatan meşaleden farkı yoktur.
- II. Sanatçı; yazdıklarıyla, söyledikleriyle topluma ışık olmalıdır. Bu da sanatçı açısından sürekli bir değişim ve gelişimi beraberinde getirir.

Numaralanmış I. yargı ile ilgili aşağıdakilerden hangisi söylenebilir?

- A) II. cümlede belirtilen durumun gerekçesini açıklamaktadır.
- B) II. cümlede ortaya konulan durumun koşulunu belirtmektedir.
- C) II. cümledeki bilgileri farklı örnekler üzerinden değerlendirmektedir.
- D) II. cümledeki açıklamayı çürütmek için yeni bir bilgi sunmaktadır.
- E) II. cümlede yer alan açıklamayı karşılaştırmalı ele almaktadır.

9. (I) Veba salgını yaşanırken Pasteur Enstitüsünün sürekli yeni buluşlar yapan doktorlarından Emile Rouvier difteri ve kolera uzmanlığı sayesinde iki yıl önce Abdülhamit tarafından İstanbul'a davet edilmişti. (II) Padişah'a Paris'ten getirdiği difteri serumundan bir kutu takdim eden ve mikroplar hakkındaki kısa söyleviyle mabeyindekileri hayrete düşüren bakteriyolog, Nişantaşı'ndaki laboratuvarında serumu daha ucuza ve bol miktarda üretecek bir dizi buluş yapmıştı. (III) Bu bilgilerin Vali Paşa'yı korkuttuğunu görünce Başkimyager, çok ciddi bir havaya girdi: "Paşam biliyorsunuz, pek çok mikrobun aşısı bulunurken ve bunlar Osmanlı laboratuvarlarında üretilirken bugün, hâlâ vebanın aşısına sahip değiliz." diye en önemli sorunu dikkatle açıkladı. (IV) "Çinliler de Fransızlar da henüz bulamadı aşığı; biz İzmir'de vebayı eski tarz tecritlerle, fare kapanlarıyla yendik. (V) Vebanın karantinadan başka ilacı yoktur; hastanelerde doktorların çabalamaları çoğu zaman can kurtarmaz, sadece insanların acısını biraz azaltır."

Bu parçada yer alan numaralanmış cümlelerde "veba salgını süreci" ile ilgili aşağıdakilerden hangisi söylenemez?

- A) I. cümlede, salgını önlemek için yurt dışından bazı uzmanların getirildiği anlatılmıştır.
- B) II. cümlede, getirilen uzmanın özellikleriyle ilgili öznel bir değerlendirmeye yer verilmiştir.
- C) III. cümlede, uzmanın asıl hedefinin vebaya çare olacak bir aşığı bulmak olduğu sezdirilmiştir.
- D) IV. cümlede, salgına dünyanın başka yerlerinde de çareler arandığına gönderme yapılmıştır.
- E) V. cümlede, yapılacak tıbbi çalışmaların salgını önlemede işe yaramayacağı düşüncesi dile getirilmiştir.

10. "Cemal Kafadar, klasik oryantalizmi eleştirerek batıda yeni bir çığır açan Edward Said'i de -farklı bir açıdan bakarak- bazı peşin hükümleri 19. yüzyıl ortalarında devam ettirmekle suçluyor."

Bu cümlede aşağıdaki yazım yanlışlarından hangisi yapılmıştır?

- A) Büyük harfle yazılması gereken sözcüğün küçük harfle yazılması
- B) Ayrı yazılması gereken birleşik sözcüğün bitişik yazılması
- C) -de ekinin veya de bağlacının yanlış yazılması
- D) Ünsüz benzeşmesi kuralına uymayan sözcük kullanılması
- E) Yön isimlerinin yazımıyla ilgili yanlışlık yapılması

11. **Aşağıdaki altı çizili sözcüklerden hangisinin yazımı yanlıştır?**

- A) Sonunda oradaki herkesi yalan yanlış sözleriyle birbirine düşürmüştü.
- B) Çocuğa öksürük şurubu yerine keçiboynuzu pekmezi içirmişti.
- C) Günde bir miktar madensuyu içmek günlük magnezyum ihtiyacını karşılar.
- D) İncelemeleri hafta içi bitirip raporu cuma gününe kadar sunmanızı bekliyorum.
- E) Bu işin içinde bir çapanoğlu olduğunu önceden kestirmeliydim.

12. (I) Yalnızlık, hemen hemen her insanı korkutur. (II) Buna karşılık yalnız kalmaktan korkmak, her insanda farklılık gösterir. (III) Bir bozkırın uçsuz bucaksız görünümünü seyretmenin bile bazı insanları ürperttiğini fark ederiz. (IV) Bazı insanlara göre de doğa ile başbaşa kalmak eşsiz güzelliكتedir. (V) Bu farklı algılayışların gerisindeki gerçek nedenler geçmiş yaşamlarımız ve kültürdür.

Numaralanmış cümlelerin hangilerinde yazım yanlışlığı yapılmıştır?

- A) I ve II
- B) II ve III
- C) II ve IV
- D) III ve IV
- E) IV ve V

13. Burası köylerden hayli içeride su değirmeniydi. Güneş sırtın arkasındaki boşluğa gömülünce sular kararır yalnız yüksek kavakların dumanlı tepelerinde yapraklar birer renkli fener gibi aydınlık kalırdı. Sonra onlar da söner; bu dar, rutubetli yer en ufak sesi genişleten, büyüten bir yetenekle derenin şırıltısını dinlerdi.

Bu parçada aşağıdakilerden hangisi yoktur?

- A) Yüklem görevinde ad tamlaması
B) Yönelme durum eki almış zincirleme isim tamlaması
C) Üleştirme sayı sıfatı
D) Sıfatı derecelendiren zarf
E) Hem niteleme hem belirtme sıfatı almış ad
14. Geçen sene bütün dünya gazeteleri Himalaya'nın en yüksek tepesine çıkmaya çalışan insanların macerasını okuyucularına bildirmekle meşguldü. İnsan durup dururken Himalaya'nın buzlu tepelerine tırmanmayı neden istesin? Tehlikelere kendini neden atsın?

Bu parçada aşağıdakilerden hangisi yoktur?

- A) Niteleme sıfatını derecelendiren zarf
B) Farklı türden fiilimsi
C) Belirtme durum eki almış dönüşlük zamiri
D) Sürelik anlamı bildiren birleşik fiil
E) Edatla birleşen ad eylem
15. (I) Tarihin akışını değiştiren günlerin sonsuz saatleri vardır. (II) Bazen bir roman sadece bu saatlere sıkışmış anlardır. (III) Sıkıştığı bu saatlere bir ömür sığdıran *Huzur*, böyle bir romandır. (IV) Ömrün geçişini kitabın sonunda anlatır ancak. (V) Bazen de kitabın ortasında bir kurşun gibi saplar zihinlerimize tıpkı Faulkner'ın yaptığı gibi.

Bu parçadaki numaralanmış cümlelerle ilgili aşağıdakilerden hangisi yanlıştır?

- A) I. cümlenin öznesinde fiilimsi ile oluşturulmuş sıfat tamlaması vardır.
B) II. cümlenin yüklemi sıfat tamlamasından oluşmuştur.
C) III. cümlenin öznesi sıfat tamlamasından oluşmuştur.
D) IV. cümlenin nesnesi belirtili isim tamlamasından oluşmuştur.
E) V. cümlenin yükleminden belirtili isim tamlaması kullanılmıştır.

16. (I) O, pembe yanaklı yüzünde kısa kesilmiş çember sakalını okşuyordu. (II) Gecenin koynunda aniden başlayan yağmur, ondaki huzuru artırıyordu. (III) Düşünceleri, tıpkı yağmur taneleri gibi usulca yağın ve sele dönüşen derelerdi. (IV) Pembe yanakları yavaş yavaş karararak gökyüzünün rengine döndü. (V) Huzur, insan duygularının çarpışma sahasıydı artık.

Bu parçada numaralanmış cümlelerle ilgili aşağıdakilerden hangisi yanlıştır?

- A) I. cümlenin yüklemi birleşik zamanlı birleşik fiildir.
B) II. cümlenin öznesi sıfat tamlamasıdır.
C) III. cümlenin yüklemi sıfat tamlamasıdır.
D) IV. cümlenin öznesi sıfat tamlamasıdır.
E) V. cümlenin yüklemi zincirleme isim tamlamasıdır.

17. (I) Ressam, bu dünyada bir su damlası gibidir; dünyayı yansıtmakla birlikte aynı dünyanın bir parçasıdır. (II) Nasıl ki en hassas bir varlık en hafif bir esintiye hissedebiliyorsa resim de kendisiyle beraber dünyayı görür. (III) Resimden, insan gibi kâh hoşlanırsın kâh hoşlanmazsın. (IV) Çocuk gibi, hayatı anlam ile doldurur; ya üzer, ya da sevindirir. (V) Ana, baba gibi bazen gurur duyarsın; bazen utanırsın.

Bu parçada numaralanmış cümlelerin hangisinde noktalama yanlışı yapılmıştır?

- A) I B) II C) III D) IV E) V

18. Ağaçtan yeni topladığım bu güzel elmalardan yemez misiniz, dedi.

Bu cümlede virgül hangi işlevi ile kullanılmıştır?

- A) Konuşma çizgisinden önce konur.
B) Tırnak içinde olmayan aktarma cümlelerinden sonra konur.
C) Sıralı cümleleri birbirinden ayırmak için konur.
D) Cümlede özel olarak vurgulanması gereken öğelerden sonra konur.
E) Uzun cümlelerde yüklemden uzak düşmüş olan özneleri belirlemek için konur.

19. Saat kulesinin yakınından herhangi bir küçük çayevine

I II III

gidecektik. Motorsiklet ile hastanenin önünden geçtik.

IV V

Bu parçada numaralanmış sözlerden hangisinin yazımı yanlıştır?

A) I B) II C) III D) IV E) V

20. 2019 yılında başlayan bir araştırmanın sonuçları, lise

I

öğrencilerinin başarıyı engelleyen sorunlarının,

II

öğretmenlerin özverili çalışmaları ile azaltılabildiğini

III

ortaya çıkarmıştır. Öğrencilerin hedeflerine

IV

ulaşmalarını amaçlayan bu çalışmaların, çocukların

beklentileri ile çelişmemesi başarıyı sağlamaktadır.

V

Bu parçada numaralanmış sözcüklerin hangisi "üçüncü çoğul kişi iyelik eki" almamıştır?

A) I B) II C) III D) IV E) V

21. (I) İnsanoğlu antik dönemlerden bu yana uzay çalışmaları için uzaya roket ve araç göndermenin hayalini kurdu. (II) Çinliler önce askerî ve kutlama amacıyla uzaya fişek gönderdi. (III) Fakat roket gönderilerek yapılan uzay çalışmaları ilk olarak 20'nci yüzyılın ikinci döneminde başladı. (IV) İlk uzay araçları yer çekimi etkisinden kurtulmayı başararak uzaya doğru yol alabildi. (V) Gelecekte ise uzay sistemleri ülke savunmalarında en etkili yöntemler olma yolunda emin adımlarla ilerleyecek ve gelişecektir.

Bu parçada numaralanmış cümlelerle ilgili aşağıdakilerden hangisi yanlıştır?

- A) I. cümlede isim-fiil kullanılmıştır.
B) II. cümlede zarf bulunmaktadır.
C) III. cümlede bağlaç bulunmaktadır.
D) IV. cümlede zarf-fiil kullanılmıştır.
E) V. cümlede sıfat-fiil kullanılmıştır.

22. Üstü örtülü birkaç kağıt, gecenin karanlığı içinde

I

sessizce ilerliyordu. 1403 yılının sonralarıydı ve dondurucu bir rüzgâr ortalığı kasıp kavuruyordu. Genç ve

II

gülbüz bir atlı, kağıtların önünden, ardından, yanından giderek öküzleri idare ediyor, arada sırada kırbacını sırtlarına kadar şaklatıyordu. Kuşkuyla bir hâli vardı.

III

İkide bir arkasına bakınarak gözlerini zifiri karanlığa

IV

dikmesi bir şeyden çekindiğini gösteriyordu.

Bu parçada numaralanmış sözlerin türü aşağıdakilerin hangisinde sırasıyla doğru olarak verilmiştir

- | | <u>I</u> | <u>II</u> | <u>III</u> | <u>IV</u> |
|----|----------|-----------|------------|-----------|
| A) | Sıfat | İsim | Edat | İsim |
| B) | Zamir | Sıfat | Bağlaç | Zarf |
| C) | Zamir | İsim | Edat | Sıfat |
| D) | İsim | İsim | Bağlaç | Sıfat |
| E) | Sıfat | Sıfat | Edat | Zarf |

23. Güneşin yavaş yavaş yükselmeye başladığı bir vakit,
I
birbirinden farklı taşlarla oluşturulmuş kaldırımında
II
ilerlerken sararan yaprakların hışırtısı top oynayan
III IV V
çocukların sesine karışıyordu.

Bu parçadaki numaralanmış sözcüklerin hangisinde ünlü düşmesi yoktur?

- A) I B) I C) III D) IV E) V

24. Gözlerim uykuyla barıştı sanma

Sen gittin gideli dargın sayılır
Ben de bir zamanlar sevildim amma
Seninki düpedüz vurgun sayılır

Bu şiirde aşağıdaki ses olaylarından hangisi yoktur?

- A) Ünsüz benzeşmesi
B) Ünlü düşmesi
C) Ünlü türemesi
D) Ünsüz yumuşaması
E) Ünsüz düşmesi

25. Issız sıcak çölleri

Karşı karlı dağları
Çoktan aşıp gittiler
Görünmediler uzakta
Önden giden atlılar
Ben burada kaldım böyle

Bu dizelerde aşağıdaki ses olaylarından hangileri birden fazla sözcükte vardır?

- A) Ünlü düşmesi - Ünsüz sertleşmesi
B) Ünsüz sertleşmesi - Ünlü daralması
C) Ünsüz düşmesi - Ünsüz yumuşaması
D) Ünlü değişimi - Ünsüz sertleşmesi
E) Ünsüz yumuşaması - Ünlü daralması

26-27. soruları parçaya göre cevaplayınız.

İnsanoğlunun başta barınma ve giyinme ihtiyacını karşılayan malzemelerden biri olan keçe; yün liflerinin sıcak su ve sabun yardımıyla nemli bir ortamda sıkıştırılmasıyla oluşturulmuş atkısız ve çözümsüz tekstil ürünüdür. Arkeolojik kazılarda ele geçen bazı keçe parçalarının MÖ VIII. yüzyıla tarihlendiği düşünülürse insanların kullandığı kumaş ve yaygı türünün keçe olduğu söylenebilir. Bu tanımdan da anlaşılacağı üzere keçe, en eski ve en basit tekstil ürünüdür. Birçok alanda ihtiyacı karşılaması, keçeye olan talebin sürekliliğini ve keçeye geleneksel el sanatı olma özelliğini kazandırmıştır. Geleneksel el sanatları, ihtiyaçlardan doğduğuna göre, bir ihtiyacın doğması da iklim ve çevre şartları yanında, toplumun o döneme ait sosyal ve kültürel özellikleri ile yaşam biçimine bağlıdır.

26. Bu parçada;

- I. şart,
II. neden sonuç,
III. tanımlama,
IV. beklenti

cümlelerinden hangilerinin örneği vardır?

- A) Yalnız I B) II ve IV C) III ve IV
D) I, II ve III E) II, III ve IV

27. Bu parçadan keçe ile ilgili aşağıdakilerden hangisi-
ne ulaşamaz?

- A) İnsanoğlunun giyinme ihtiyacını sağlayan ilk üründür.
B) Geleneksel bir el sanatıdır.
C) İnsanlar tarafından farklı alanlarda kullanılmaktadır.
D) Yapımında hayvansal ürünlerden yararlanılmıştır.
E) Üretimi oldukça eski bir tarihe dayanmaktadır.

28. (I) Servetifünün dergisinin bugüne kadar çıkmış bütün sayılarında böyle bir sürü fıkra yer alır. (II) Zevk bu ya! (III) Ben de Servet'in İstanbul Postası'na bayılıyorum. (IV) Hele bu haftanın Çekmece Gölü'ndeki av gezisini tasvir eden parçaları hakikaten şairane. (V) Çekmece kasabasının büyük köprüsü kenarında sandala binin. (VI) Yelkenleri fora edin ki denizin maviliğinde kaybolun.

Bu parça iki paragrafa ayrılmak istense ikinci paragraf numaralanmış cümlelerin hangisiyle başlar?

- A) II B) III C) IV D) V E) VI

29. Pascal, "Bir odada sessizce kalamama yetersizliği, insanı mutsuz eder." demiş. İnsan sessizlik oyuklarına girmeli, bütün seslerden uzak kendi sesini dinlemeli. Çünkü yazmak için disiplinsiz bir hayatı göze almak gerek. Mesleki buyrukların zorbalığı altında yaşayan çokları gibi ben de ruhun alıştığı konfordan kendimi alıkoyamıyorum. "Konfor, ruhun bataklığıdır." demiş düşünür; hayatı planlayarak yaşamak modern hayatta vazgeçemediğimiz bir mecburiyet. Bu mecburiyetin dışına çıkmakla insan göğe, yıldızlara, dağlara ve başka insanlara kalp gözüyle bakabiliyor. Yazmak için hayatın bize nüfuz etmesine, ruhumuzun gözeneklerinden girerek orada eğleşmesine izin vermiyoruz. Bunu yapamadığımız için de bize kendi hayat filmimizin başrol oyuncusu değil figüranı olmak düşüyor. Bu da "ah"ların ve "vah"ların peşimizi bırakmadığı boşa geçmiş bir ömürden başka bir şey değildir.

Bu parçada yazar, aşağıdakilerin hangisinden şikâyet etmektedir?

- A) Yeni şeyler yapmayı isteyip de bunları hayata geçirmek için hiçbir zaman yeterli vakit bulamamamızdan
B) Günlük yaşamımızda her şeyi planlamak, programlamak zorunda olduğumuz için hayatın gerçek değerini kaybetmekten
C) Modern hayatın getirdiği bazı durumların artık bir zorunluluk hâline gelmesinden
D) İleride daha rahat bir yaşam sürmek için çalışıp çabalamak yerine konfor denilen tuzağa düşmekten
E) Hayatın bütün yönleriyle yaşamımızda yer almasını engellediğimiz için kendi yaşamımızda misafir olmaktan

30. (I) Algılar; duyu organlarıyla alınan uyarıların yorumlanıp anlamlı duruma getirilmesini sağlar. (II) Algı sürecinin işleyebilmesi için duyu organlarının eşik değerinin üstünde uyarılması ve bellekte daha önceki deneyimlerden kalan anıların, izlerin, kalıpların bulunması gereklidir. (III) Uzun bir süre duyu organlarına dışarıdan uyarı gelmemesi ya da gelen uyarıların algılanmaması ciddi bilinç bozukluğu ve karışıklığı, ruh hastalıklarına yol açabilir. (IV) Algı sürecinin işleyebilmesi için dikkatin algı alanı içinde bir uyarı üzerine odaklanması, yoğunlaşması gereklidir. (V) Odaklanma dışında kalan uyarılar bulanık bir ardalet oluşturur. (VI) Yani algıda ve dikkatte bir seçicilik söz konusudur.

Bu parça iki paragrafa ayrılmak istense ikinci paragraf numaralanmış cümlelerin hangisiyle başlar?

- A) II B) III C) IV D) V E) VI

31. Okullar, fakülteler, diplomalar... Yığın yığın insanların itişip kakışıp daha genç yaşlarda istedikleri nesnelere, ereklere. Neden? Çoğunlukla gelecek güvencesi için; yetişerek adam olmak, aydın olmak, yaşamı anlamak, gerçeği kavramak için öyle değil mi? Diplomalıların yüzde doksan beşinde de ne bir şiir beğenisi ne roman alışkanlığı ne de görüşü var. Şiir diye bildikleri ise okul kitaplarından belleklerinde kalan üç beş manzumecik! O da yarım yamalak. Kendi bahçesinin güllerinden habersiz, ana dili bilincine ermemiş diplomalıların diyelim ki bir bilgi dalında iyi bir uzman olsa da bir aydın olması beklenebilir mi?

Bu parçada asıl anlatılmak istenen aşağıdakilerden hangisidir?

- A) Kişinin aldığı eğitimin kalitesi, bireyin kişiliği üzerinde belirleyicidir.
B) İyi bir geleceğe, mesleğe sahip olma bireyin en önemli gördüğü hedeflerdir.
C) Hayatın gerçeğini anlamak kişinin en önemli ereğidir.
D) Çalıştıkları alanda ehil olanların toplumun önünde giden bireyler olabileceği yadsınamaz.
E) Bir bireyin gerçek manada entelektüel olabilmesinin ön koşulu ana dil şuuruna sahip olmasıdır.

32. (I) Zaman zaman gelişigüzel seçtiğim kitaplardan üçer beşer sayfa okurum. (II) Benim gibi sürekli kitaplarla haşır neşir olmayı gerektiren bir işte çalışıyorsanız ve yeni çıkan hemen her kitap size ulaştırılıyorsa, ister istemez, önceliği en son çıkan kitaplar alıyor. (III) Yıllar önce alıp okuduğum veya okumak niyetiyle kitaplığımın ilgili bölümüne yerleştirip unuttuğum nice güzel kitabı bu yolla yeniden keşfetmişimdir. (IV) Bir kitabı sıcağı sıcağına okudunuz okudunuz, yoksa eğer evinizde veya işyerinizde koyacak yeriniz kalmışsa bir müddet kitaplığın görünür bir yerinde melul melul bakıyor ve çok geçmeden yeni kitaplar tarafından geriye doğru itilerek unutuluyor. (V) Tesadüfen elinize geçmezse yahut bir konuda gerekir de özel olarak arayıp bulmazsanız, o kitap artık sizin için yoktur.

Bu parçada düşünce akışının sağlanması için numaralanmış cümlelerden hangilerinin yer değiştirilmesi gerekir?

- A) I ve II B) II ve III C) II ve IV
D) III ve IV E) IV ve V

33. Yunus'un sesi, büyük orkestra eserlerinde birdenbire uyanan kuru fakat tek başına yüklendiği bahar ve puslu manzara ile zengin bir flüt sesine benzer. Şüphesiz o da Mevlana'nın söylediği şeyleri söylüyordu. O da aşk adamıydı. Hatta sözü daha ziyade ondan almıştı. Fakat aletle sanki motif değişmişti, Türkçenin solosu devam ettikçe Fars şiirinin muhteşem ve renkli orkestrası, sanki bir çeşit zemin teşkil etmek için yavaş yavaş gerilere çekilir ve sonunda yerini alana kendi renklerinden ve seslerinden birkaç nota bırakarak kaybolur.

Bu parçada asıl anlatılmak istenen aşağıdakilerden hangisidir?

- A) Büyük şairler aynı evrensel konuları işleseler bile üslup ve şiire bakışları yönüyle birbirinden ayrılır.
B) Edebiyatımızdaki özellikle şiirimizdeki Farsça etkisi Yunus Emre'nin şiirlerinden sonra oldukça azalmıştır.
C) Bir dil, büyük şairler yetiştirdiği sürece içindeki yabancı unsurlar küçük bir süs olmaktan öte anlam taşımaz.
D) Yunus Emre konularını Mevlana'dan almış olmakla birlikte Türkçeyi kullanma yönüyle ondan daha başarılıdır.
E) Yunus Emre'deki kuru fakat etkili şiir dili Mevlana'da süslü fakat etkisi az bir şekle dönüşmüştür.

34. Günümüzde pek çok inanç ve uygulama çok eski zamanlara dayanır. Hayatımız pek çok örf, âdet ve geleneklerle çevrilidir. Bunlardan bazıları kültürel kimliğimizi ortaya koyar: düğünler, bayramlar, adaklar gibi. Bazıları; tokalaşma, yanak yanağa öpüşme gibi bir iletişim biçimidir. Bazılarıysa sadece toplumun bir parçası olmak için sürdürdüğümüz görgü kurallarını oluşturur. - - - Geleneklere önem vermek ya da hayatımızda geleneksel pratiklere başvurmak doğru ya da yanlış değildir. Ancak bir fikrin ya da eylemin doğruluğunu savunurken onun gelenekselliğine başvurmak bir safesatadır.

Bu parçada boş bırakılan yere düşüncenin akışına göre aşağıdakilerden hangisi getirilmelidir?

- A) Gelenekler, kültürel kimliğimizi oluşturan başat unsurlardan olduğu için bunlara her zaman önem vermeliyiz.
B) Görgü kuralları bizim toplumsal bir yapı oluşturabilmemiz için en önemli unsurlardan biri olarak karşımıza çıkar.
C) Bireyin toplum içinde var olmasının en önemli koşullarından biri de toplumun geleneklerine uygun davranmasıdır.
D) Örf, âdet ve geleneklere önem vererek onların kültürel yaşamımızdaki etkisini ve kalıcılığını sürdürmemiz gerekir.
E) Özellikle kültürel kimliğimizle olan bağımızı tesis ettiğinden olsa gerek, pek çok insan geleneklere önem verir.

35. Usta bir şairimiz bir gün, bir şiirimde "çıdam" sözcüğünü kullandığını görünce, "Ama o benim sözcüğüm, ilk kez ben kullanmıştım," demişti yarı-şaka yollu. Şaşırmıştım. Çıdam, sabır, Anadolu halkının yüzyıllardır çeşitli yörelerde kullanageldiği bir sözcüktü. Onun yaptığı, bu sözcüğü uyuduğu kovuktan çıkarıp modern şiire sokmasıydı. - - - - Dilsel genişleme böyle olur kanımca. Yarı-ölü sözcükler değişik yazarlarca kullanılarak yaşam kazanır.

Bu parçada boş bırakılan yere düşüncenin akışına göre aşağıdakilerden hangisi getirilmelidir?

- A) Biz de o sözcüğü kullanarak önemli bir boşluğu doldurmuş olduk.
- B) Türkçenin zenginleşmesi açısından, tutulacak yollar-dan biridir bu.
- C) Modern şiirin gelişmesi için eski sözcüklerin kullanılması gerekir.
- D) Dilin genişmesi ancak eski sözcüklerin şiirde kullanılması ile mümkün olur.
- E) Şairler birbirinden etkilenecek dilin gelişmesini sağlamalıdır.

36. Öyküde yenilik, öykü sayısının artması, çeşitlenmesi değil; öykünün yeni bir boyut kazanmasıdır. Yeni oluşum beraberinde yeni açılımlar, yönelimler getirir. Öykücülerin artması da şüphesiz bu gerçeği örtemez. Öykünün kendi özünü çoğaltması bir yenilik değil ama bir renkliliktir. Bu bir çiçek bahçesinde aynı çiçeğin değişik renklerde görülmesi gibi bir şeydir. Öyküde yenilik derken eskinin rafa kaldırılması anlaşılmalıdır. Öyle ki - - - -.

Bu parçanın sonuna düşüncenin akışına göre aşağıdakilerden hangisi getirilmelidir?

- A) günümüzde öykücülerin sayısının artması edebiyatımızın çeşitlenmesi ve ilgi çekici olmasını sağlamıştır
- B) öyküdeki yenilik, tema ve konuların değişimi, sadece günlük yaşamda değil, hayatın her alanında gerçekleşmiştir
- C) öykünün özündeki değişim şüphesiz yeni boyut kazanarak, yazarın yönünü Batı'ya dönerek tekniğini değiştirmesidir
- D) yazar, eski ile yeni geleneği öykülerinde sentezleyerek farklı bakış açılarıyla yeniden oluşturmalıdır
- E) yazar, kendini diğer öykücülerden farklı kılmak adına kitaplarının sayısını arttırarak dikkat çekmelidir

37. Ne var ki insanlar birbirine biyolojik özelliklerinden başka şeyler de aktarırlar. Bunların başında kültür gelir. Kültür, insan aklının deneylerinin durmadan gelişen, yenilenen bir ürünü, durmadan ateş alan, başka ateşleri yakan atılımlarıdır. Bazen geçmişin binlerce yıl derinliğinde kalan bir ölümlü dirilir, gelir, yaşadığımız toplumla güncelleşir. Bazen Sokrates'i görürüz aramızda. Bize günümüzün gerçeğini aydınlatan bir ışık tutar. Eşsiz yürekliliği, cana yakın bilgeliği ve baldıran zehrini bir bardak saf su içeren gibi yudumlaması ile - - - -.

Bu parçanın sonuna düşüncenin akışına göre aşağıdakilerden hangisi getirilemez?

- A) yıllar öncesini aklımıza getirerek ruhen aramızda olduğunu hep hatırlatır
- B) evrenselliğe ulaşarak kültürün nesilden nesile devamlılığını sağlar
- C) geçmişle gelecek sürekli birbirini takip ederek güçlenir ve kendini hissettirir
- D) biyolojik özelliklerin zamanla yerini kültürel değişime bırakmasını sağlar
- E) her döneme ışık tutarak insanlık için yaptıklarıyla adını hep duyurur

38. Her toplum, üzerinde yaşadığı coğrafyada özgün ve yerel kültürel değerler yaratır. Toplumlar yerel özgünlüklerini koruyarak diğer toplumlarla iletişim kurar. Bu iletişim içerisinde onlarla birlikte yaşamayı sağlayacak evrensel birtakım ortak özellikler oluşturur. Bu özellikler, tarih içinde yaşanan ya birtakım -iyi veya kötü- deneyimler ya da bazı özel olaylar veya kişilerce oluşturulur.

Bu sözler aşağıdaki soruların hangisine karşılık söylenmiş olabilir?

- A) Toplumlar arası ilişkiler özgün kültürel değerlerimize zarar verir mi?
- B) Toplumların barış içinde yaşamaları için neler yapılmalıdır?
- C) Yaşanan iyi veya kötü deneyimler dünya barışını sağlar mı?
- D) Tarihten ders almak toplumlar arasında süren anlaşmazlıkları bitirir mi?
- E) Toplumlar arası iletişimle ortak değerler oluşturulabilir mi?

39. Sanat, insan yaşamının parçasıdır. İnsanla başlamıştır. Yaşamını sürdürmek için doğaya üstünlük sağlamak, doğayı değiştirmek gereksinimi duyan insan, taşa biçim veriyor, gereç yapıyordu. Gereç, doğadan seçilmiş, değiştirilmiş bir nesneydi. Seçilen ve değiştirilen bu nesne ise, insan doğasını değiştiriyor, zekâsını genişletiyordu. Zihinsel gücün gelişmesi daha yetkin gereçler oluşturmayı sağlarken, insan doğanın uçsuz bucaksızlığını, zor yenilir oluşunu da birlikte kavlıyordu.

Bu parçada savunulanları aşağıdakilerden hangisi destekler niteliktedir?

- A) İnsanlık evrimini ve gelişimini sanata borçludur.
- B) İnsanlık tarihi boyunca doğa, insana üstünlük sağlamıştır.
- C) İnsan hem doğayı hem de kendini değiştirme çabası içinde olmuştur.
- D) İnsan, doğayı tanıdıkça ona hâkim olamayacağını fark etmiştir.
- E) Sanat, insan yaşamının her zaman vazgeçilmez bir parçası olmuştur.

40. Ruhsal yaşantının aynası başkalarıdır. İnsan başkalarına bakarak kendini görür, anlar. Davranışının, tutumunun başkaları üzerindeki etkisini yorumlayarak kendini tanır. Hep aynı görüntüyü veren aynaya bakılırsa ya da istenilen görüntüyü veren aynalar seçilirse gerçek görüntü bulunamaz. - - - -.

Bu parçanın sonuna düşüncenin akışına göre aşağıdakilerden hangisi getirilebilir?

- A) Gerçek görüntünün bulunabilmesi için insanın önce başkasının iç dünyasına seslenerek kendini oluşturması gerekir
- B) Gerçek görüntünün bulunması veya bilinmesi insanı rahatsız etmez çünkü insanlar gerçekle yüzleşmek ister
- C) Ruhsal yaşantının temeli aynalar olduğundan aynalar sayesinde hayatın farkına varılır
- D) İnsan; neşesini, sevincini, umudunu, kendisini anlayacak, anlatacak, tanıyacak, tanıtacak insanlara gerek duyar
- E) Kendimizi ancak bir aynaya bakarak tanıyabileceğimiz için ayna ve benlik bir arada olması gereken unsurlardır

SOSYAL BİLİMLER TESTİ

Bu testte sırasıyla Tarih (1-17), Coğrafya (18-31), Felsefe (32-39), Din Kültürü ve Ahlak Bilgisi (40-48), Din Kültürü ve Ahlak Bilgisi dersini yasal olarak almak zorunda olmayan veya farklı müfredat ile alanlar için Felsefe (49-53) alanlarına ait toplam 53 soru vardır.

1. Mısır Valisi Mehmet Ali Paşa'nın çıkardığı isyanı bastırmayan II. Mahmut, İngiltere'den yardım istedi. İngiltere, bu meselenin "Osmanlı'nın iç sorunu" olduğunu gerekçe göstererek yardım talebini reddetti. II. Mahmut son çare olarak Rusya'dan yardım istedi. Osmanlı Devleti'nin talebini kabul eden Rusya'nın yardım göndermesi üzerine İngiltere duruma müdahale ederek Mehmet Ali Paşa'yı Kütahya'da durdurdu.

Buna göre aşağıdakilerden hangisi söylenemez?

- A) Rusya'nın panslavist siyasetinin amacına ulaştığı
B) Devletler arası ilişkilerde çıkarların belirleyici olduğu
C) İç sorunların devletler arası meseleye dönüştüğü
D) Osmanlı Devleti'nde merkezî otoritenin zayıfladığı
E) Osmanlı topraklarının İngiltere açısından stratejik öneme sahip olduğu

2. Orhan Bey Dönemi'nde kurulan Divanihümayun teşkilatı, devlet meselelerinin yanında halkın şikayetlerinin de dinlenip karara bağlandığı mahkeme özelliği de taşımaktaydı. Devlet işlerine dair alınan kararlar Şeyhülislamın onayından sonra yürürlüğe girerdi.

Sadece bu bilgiler ışığında;

- I. yasama ve yürütme yetkilerinin farklı kurumların elinde bulunduğu,
II. teokratik yönetim anlayışının benimsendiği,
III. devlet yönetiminde örfi hukukun belirleyici olduğu

durumlarından hangilerine ulaşılabilir?

- A) Yalnız I
B) Yalnız II
C) Yalnız III
D) I ve II
E) II ve III

3. Millî cemiyetlerin kuruluş amaçlarından biri de halkın millî bilince ulaşmasını ve direniş ruhunun güçlenmesini sağlamaktı.

Aşağıdaki cemiyetlerden hangisinin bu doğrultuda hizmet verdiği söylenemez?

- A) Millî Kongre
B) Reddi İlhak
C) Teali İslam
D) Kilikyalılar
E) Kars İslam Şurası

4. 1925 yılında çıkan doğudaki isyanı kolaylıkla bastırmak amacıyla aynı yılın mart ayında çıkarılan Takrir-i Sükun Kanunu ile hükûmete olağanüstü yetkiler verilmişti. Meclisi ikinci planda bırakan bu kanun 1929 yılının mart ayına kadar yürürlükte kalmış ve bu süre zarfında yapılan inkılap hareketlerine karşı doğabilecek toplumsal muhalefeti mümkün olduğunca azaltarak inkılapların yerleşmesinde olumlu katkı sağlamıştır.

Aşağıda verilen inkılap hareketlerinden hangisinin Takrir-i Sükun Kanunu'nun uygulandığı dönemde gerçekleştiği söylenemez?

- A) Şapka Kanunu'nun kabulü
B) Medeni Kanun'un kabulü
C) Harf inkılabının yapılması
D) Halifelğin kaldırılması
E) Miladi takvimin kabulü

5. Erzurum Kongresi'nin ardından Sadrazam Damat Ferit Paşa, kongreyi isyan hareketi olarak nitelemiştir.

Erzurum Kongresi'nin aşağıdaki kararlarından hangisinin İstanbul Hükümetini böyle bir niteleme yapmaya sevk ettiği söylenebilir?

- A) Millî sınırlar içinde vatan bir bütündür, bölünemez.
B) Manda ve himaye kabul edilemez.
C) Azınlıklara millî birliğimizi ve sosyal dengemizi bozacak ayrıcalıklar verilemez.
D) Vatanın bağımsızlığını merkezî hükümet sağlayamazsa geçici bir hükümet kurulacaktır.
E) Mebusan Meclisi derhal toplanmalı ve hükümet işleri Millî Meclis tarafından denetlenmelidir.

6. İkinci Viyana Kuşatması'nın ardından Kutsal İttifak adı verilen Avrupa devletleri ile yapılan savaşlar ağır bir yenilgi ile sonuçlanmış ve Osmanlı Devleti 1699'da imzaladığı Karlofça Antlaşması'na göre:

- Mora'yı Venedik'e,
- Macaristan'ı Avusturya'ya,
- Podolya ve Ukrayna'yı Lehistan'a

bırakmak zorunda kalmıştır.

Buna göre Osmanlı Devleti ile ilgili;

- I. Doğu Akdeniz hâkimiyetinin zayıfladığı,
- II. denge politikasını benimsediği,
- III. Orta Avrupa'daki üstünlüğünü kaybettiği

durumlarından hangilerine ulaşılabilir?

- A) Yalnız I B) Yalnız II C) Yalnız III
D) I ve II E) I ve III

7. I. Ahmet Dönemi'nde çıkarılan Ekber ve Erşed Kanunu'na göre hanedanın en yaşlı üyesi, padişah seçilecekti. Diğer hanedan üyeleri ise sancağa gönderilmeyecek ve Kafes Usulü denilen uygulama doğrultusunda sarayda yaşayacaktı.

Buna göre Osmanlı Devleti'nde,

- I. veraset sisteminin değiştiği,
- II. rejim değişikliği yaşandığı,
- III. saltanat sisteminden vazgeçildiği

durumlarından hangilerine ulaşılabilir?

- A) Yalnız I B) Yalnız II C) Yalnız III
D) I ve II E) I ve III

8. Kavimler Göçü'nün ardından Roma İmparatorluğu önce ikiye ayrılmış, kısa bir süre sonra da Batı Roma İmparatorluğu yıkılmıştır. Yıkılan Batı Roma sınırları içinde çok sayıda küçük krallık kurulmuştur. Germen kavimlerinin baskısına maruz kalan bu krallıklarda "senyör" adı verilen valiler bağımsız hareket etme imkânı bularak yerel güç odakları hâline gelmişlerdir.

Buna göre Avrupa'da;

- I. siyasi birliğin bozulduğu,
- II. feodal bir düzenin ortaya çıktığı,
- III. mutlak yönetim anlayışının güçlendiği

durumlarından hangilerine ulaşılabilir?

- A) Yalnız I B) Yalnız II C) Yalnız III
D) I ve II E) I, II ve III

9. Roma İmparatorluğu ilk Çağ'ın en güçlü devletlerinden biriydi. Roma kralları senatonun (ihtiyar meclisi) teklifiyle seçilirdi. Seçilen kral en yüksek din adamı, yargıç ve başkomutan olarak görev yapardı. Kral ülkeyi yönetirken aldığı kararları senatoya danışmak zorundaydı. Senato gerekli gördüğünde kralın yetkilerini kısıtlayabiliyordu.

Buna göre, Roma İmparatorluğu yönetimiyle ilgili aşağıdakilerden hangisi söylenebilir?

- A) Halk yönetimde söz sahibidir.
B) Sosyal devlet anlayışı hâkimdir.
C) Kral, dinî ve askerî bakımdan en yetkili kişidir.
D) Roma kralının yetkileri sınırsızdır.
E) Senato üyeleri Roma halkı tarafından seçilir.

10. Türkiye Selçukluları, Anadolu'da fethettikleri bölgelerde yaşayan gayrimüslimlerin din ve inançlarına müdahale etmemiştir. Ayrıca gayrimüslimlerden yetenekli kimseler devlet kademelerinde görevlendirilmiştir.

Buna göre aşağıdaki yargılardan hangisine ulaşılabilir?

- A) Gayrimüslimler toplumda ayrıcalıklı bir yere sahiptir.
B) Türkiye Selçukluları dinî hoşgörü ve liyakati esas almıştır.
C) Anadolu'da gayrimüslimler çoğunluğu oluşturmaktadır.
D) Devlet kademelerinde çalışacak nitelikte Müslüman bulunmamaktadır.
E) Türkiye Selçuklularında din ve devlet işleri birbirinden ayrılmıştır.

11. • Coğrafi Keşifler
• Fransız İhtilali
• Sanayi Devrimi

Yukarıda verilen gelişmelerin Osmanlı Devletinde;

- I. ülke gelirlerinin artması,
II. azınlıkların bağımsızlık isyanları başlatmaları,
III. Avrupa'dan alınan ucuz ürünlerin Osmanlı Devleti'nde yerli üretime zarar vermesi

durumlarından hangilerinin ortaya çıkmasına neden olduğu söylenebilir?

- A) Yalnız I
B) Yalnız III
C) I ve II
D) II ve III
E) I, II ve III

12. Orta Çağ'da Türk kültürünü ve millî benliğini koruma ve geliştirmede;

- I. Mete Han'ın asimilasyon tehlikesi nedeniyle Çin'i fethetmemesi,
II. Orhun Kitabelerinin yazılması,
III. Uygur alfabesinin oluşturulması

durumlarından hangilerinin etkili olduğu söylenebilir?

- A) Yalnız I
B) Yalnız III
C) I ve II
D) II ve III
E) I, II ve III

13. Eski Yunan ve Roma kültürüne ait eserleri inceleyen Avrupalı düşünür, bilim insanı ve sanatçılar kilise otoritesinin zayıflamasının da etkisiyle Rönesans'ın oluşmasına katkı sağladı. Rönesans insanı, önce doğaya hâkim olması gerektiği düşüncesi ile yaşadığı evren, dünya ve toplum hakkında bilgi üretmeye başladı. Böylece, bilimsel bilgi için klasik yöntemlerin terk edilmesi ve yeni bir yöntemin keşfedilmesi gerektiğini kavradı. Rönesans ile özgür, akıllı ve deneyi bilgi için referans alan insanı oluşturma projesi, meyvelerini Aydınlanma Çağı'nda verdi.

Buna göre, aşağıdaki yargılardan hangisine ulaşılabilir?

- A) Aydınlanma Çağı'nın yaşanmasında Rönesans Dönemi gelişmeleri etkilidir.
B) Kilise, bilimsel düşüncüyü destekleyen bir tavır takınmıştır.
C) Rönesans biliminin gelişmesi için geleneksel yöntemlere ihtiyaç vardır.
D) Antik Çağ dönemine ait kültürel eserler Rönesans'la birlikte önemini kaybetmiştir.
E) İnsan aklının özgür olması fikri ilk kez Rönesans Dönemi'nde ortaya çıkmıştır.

14. Tarih öğrenmenin amaçları arasında yer alan;

- I. yaşadığı toplumun kimliğini tanıma,
- II. ulusal değerlere sahip çıkma,
- III. insan haklarına saygılı olma

unsurlarından hangileri bireye evrensel bir bakış açısı kazandırmada etkili olur?

- A) Yalnız I B) Yalnız III C) I ve II
D) II ve III E) I, II ve III

15. 1923'te İzmir'de toplanan Türkiye İktisat Kongresi sonunda Misak-ı İktisadi kararları alınmıştır. Bu kararlardan biri "Türkiye halkı sarf ettiği eşyayı mümkün mertebe kendi yetiştirir. Çok çalışır. Vakitte, servette ve ithalatta israftan kaçır. Millî üretim için icabında geceli gündüzlü çalışmayı ilke edinir." maddesidir.

Buna göre Türk halkına;

- I. yerli üretimi artırması,
- II. ithal malları tercih etmesi,
- III. tasarruf tedbirleri alması

önerilerinden hangileri yapılmıştır?

- A) Yalnız II B) Yalnız III C) I ve II
D) I ve III E) I, II ve III

16. 1969 yılında Kazakistan'ın Yedisu bölgesinde yapılan kazı çalışmasıyla ortaya çıkarılan "Altın Elbiseli Adam" isimli zırlı kıyafet, üzerine işlenmiş binlerce figürle Türk kültürünün 2500 yıl öncesine dayanan önemli eserlerinden biridir. Aynı kazıda bulunan iki satırlık yazı ise en eski Türkçe metin olarak kabul edilir.

Yukarıdaki metinde tarihe yardımcı bilim dallarından hangisinden yararlanılmamıştır?

- A) Heraldik
B) Kronoloji
C) Etnografya
D) Arkeoloji
E) Paleografya

17. Devlet ile vatandaş arasındaki karşılıklı ödevleri tanımlayan Tanzimat Fermanı, yargılanmadan cezalandırılmama ve kanun önünde Müslüman-gayrimüslim tüm Osmanlı vatandaşlarının aynı haklara sahip olması ilkeliklerini kapsıyordu.

Buna göre Tanzimat Fermanı'nın Osmanlı toplumuna;

- I. eşitlik,
- II. hukukun üstünlüğü,
- III. vatandaşlık hakları

alanlarından hangilerinde kazanım sağladığı söylenebilir?

- A) Yalnız II B) Yalnız III C) I ve II
D) II ve III E) I, II ve III

18. (I) Borneo Adası yüzölçümü olarak dünyanın en büyük üçüncü adasıdır. (II) Yıllık yağış rejiminin düzenli olduğu adaya güneş ışınları yılda iki defa dik açıyla düşmektedir. (III) İç kısımları dağlık olan adanın kıyı kesiminde düz araziler mevcuttur. (IV) Adada yıl içinde gece-gündüz süre farkı çok az yaşanmaktadır.

Yukarıda numaralarla birlikte verilen cümlelerden hangileri bölgenin matematiksel konumu hakkında bilgi verir?

- A) I ve II B) I ve III C) II ve III
D) II ve IV E) III ve IV

19. • Yıllık yağış miktarının 250 ile 400 mm arasında olduğu alanlarda görülür.
• Bitki örtüsü cılız olduğu için humus oranı azdır.
• Üzerinde genellikle tahıl tarımı yapılmaktadır.

Verilen bilgiler aşağıdaki toprak türlerinden hangisine aittir?

- A) Podzol
B) Kahverengi orman
C) Çernezyom
D) Kahverengi bozkır
E) Regoseller

20. Bering Boğazı'nın ayırdığı iki kentten Alaska'nın en batısında yer alan Wales kenti ile Rusya'nın en doğusunda yer alan Naukan kenti arasında kuş uçuşu olarak yaklaşık 90 km mesafe bulunmaktadır. Buna rağmen Wales kenti -8. saat diliminde yer alırken Naukan kenti +12. saat diliminde bulunmaktadır.

Bu bilgilere göre,

- I. İki kent arasından tarih değiştirme çizgisi geçmektedir.
II. Wales ve Naukan kentleri arasında 20 saatlik yerel saat farkı bulunmaktadır.
III. Wales kentinde güneş Naukan'a göre daha erken doğmaktadır.

verilenlerden hangileri doğrudur?

- A) Yalnız I B) I ve II C) I ve III
D) II ve III E) I, II ve III

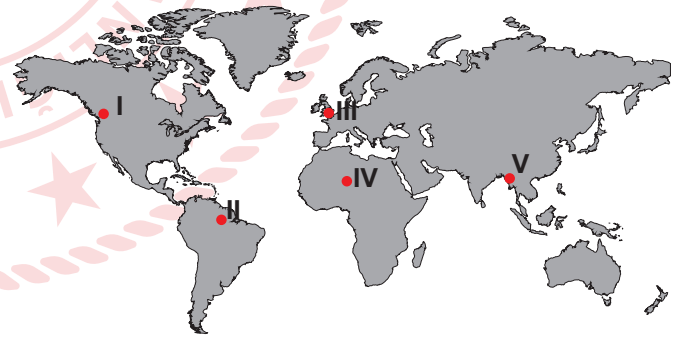
21. Aşağıda bazı güncel olaylar belirtilmiştir.

- Tarihin sıfır noktası olarak kabul edilen Göbeklitepe son yıllarda ziyaretçi akınına uğradı.
- TANAP projesinin bitmesiyle birlikte Azerbaycan'dan Avrupa ülkelerine yılda 16 milyar m³ doğalgaz taşınması hedeflenmektedir.
- Kuzey Yarım Küre'nin sert karasal ikliminde görülen tayga ormanları dünyanın en büyük oksijen kaynaklarından biridir.
- 2019 Türkiye nüfus piramidine göre ülkemizin %50,2'si erkek, %49,8'i kadın nüfusundan oluşmaktadır.

Yukarıda coğrafyanın alt dallarından hangisinin çalışma alanına ait bir bilgi yoktur?

- A) Nüfus
B) Bitki
C) Turizm
D) Siyasal
E) Enerji

22. Aşağıdaki haritada beş farklı yer numaralandırılarak gösterilmiştir.

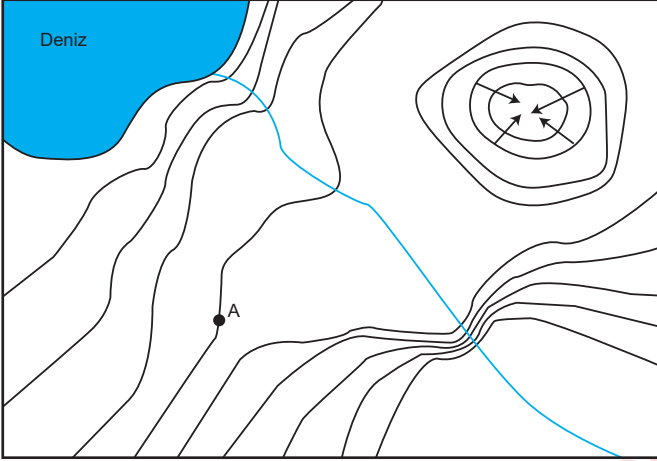


Kuraklık, bir havzaya düşen yağış miktarının o havzada gerçekleşen buharlaşma miktarından az olmasıdır. Kuraklığın en önemli etkisi, hayati öneme sahip olan su kıtlığına neden olmasıdır.

Yalnızca bu bilgiye göre haritada işaretli yerlerin hangisinde su kıtlığının yaşanması beklenir?

- A) I B) II C) III D) IV E) V

23. Aşağıda bir bölgenin izohips haritası verilmiştir.



Bölgedeki en yüksek izohips 1350 m eğrisi olduğu bilindiğine göre aşağıdaki bilgilerden hangisi yanlıştır?

- A) A noktası 600 m yükseltiye sahiptir.
- B) Haritanın eküdistansı 150 metredir.
- C) Arazide yer alan akarsu yer yer çağlayan oluşturmuştur.
- D) Haritada kapalı çukur ve vadi bulunmaktadır.
- E) Deniz derinliğinin az olduğu yerde delta ovası meydana gelmiştir.

24. Aşağıdaki haritada dört farklı yer işaretlenmiştir.



Bu yerler hakkında verilen bilgilerden hangisi yanlıştır?

- A) I numaralı yerde çizgisel hız III numaraya göre daha fazladır.
- B) 21 Haziran tarihinde III numaralı yerde kış mevsimi yaşanmaktadır.
- C) IV numaralı yerde yer çekimi daha fazladır.
- D) II ve III numaralı yerlerde aynı anda farklı mevsimler yaşanmaktadır.
- E) Ekinoks tarihinde Güneş ışınlarını en eğik açıyla alan yer I numaralı yerdir.

25. Aşağıdaki haritada Antalya ve Kocaeli illerinin konumları gösterilmiştir.



Yaz mevsiminde Antalya'dan Kocaeli'ye giden bir gözlemci aşağıdakilerden hangisinin arttığını gözlemler?

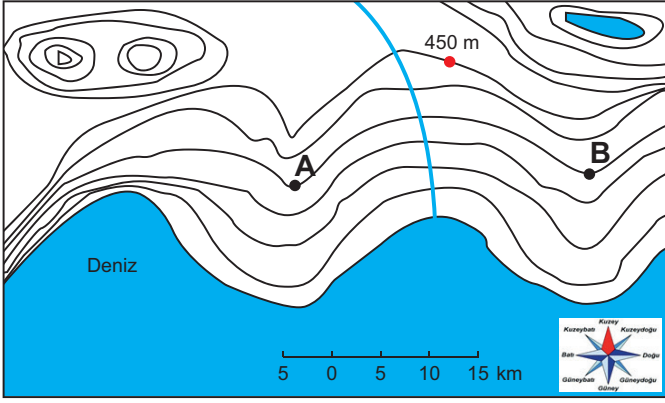
- A) Güneş ışınlarının geliş açısının
- B) Çizgisel hızın
- C) Gece süresinin
- D) Sıcaklık ortalamasının
- E) Yer çekiminin

26. Konya'nın Karapınar ilçesinde bulunan ve "Türkiye'nin Nazar Boncuğu" olarak ifade edilen Meke Tuzlası, ayrı zamanlarda meydana gelen iki volkanik patlama sonucunda oluşan çanakta biriken suların oluşturduğu ender göllerden biridir. Göl ve toprakta tuz oranı yüksek olduğu için göl çevresinde kurakçıl bitkiler yetişmektedir. Uzun yıllardır devam eden kuraklık ve bilinçsiz tarım politikaları nedeniyle göl kuruma tehlikesiyle karşı karşıyadır.

Bu metinde fizikî coğrafyanın alt dallarından hangisinin çalışma alanına giren bir bilgi verilmemiştir?

- A) Potamoloji
- B) Jeoloji
- C) Limnoloji
- D) Botanik
- E) Klimatoloji

27. Aşağıda bir bölgeye ait izohips haritası gösterilmiştir.



Verilen izohips haritasına göre aşağıdakilerden hangisine ulaşamaz?

- A) Akarsuyun uzunluğu 15 km'den fazladır.
- B) Bölgenin zirve noktası 825 metreden daha fazladır.
- C) Batı kıyılarında deniz derinliği fazla, kıta sahanlığı dardır.
- D) Kuzeydoğuda bulunan gölün derinliği 150 metreden azdır.
- E) Kuzeybatısında boyun bulunmaktadır.

28. Uludoruk Buzulu, Hakkari'deki Buzul Dağı'nda yer almaktadır. 4168 metrelik yükseltisiyle Türkiye'nin en yüksek ikinci zirvesidir. Bölge aynı zamanda Türkiye'nin en büyük buzul vadisine sahiptir.

Buna göre, bu bölgede aşağıdakilerden hangisinin görülmesi beklenmez?

- A) Moren taşları
- B) Mantarkaya
- C) Tekne vadi
- D) Hörgüç kaya
- E) Sirk gölleri

29. Aşağıda bazı ülkelere ait bilgiler verilmiştir;

- İsviçre'de viyadükler yaygındır.
- Çin'in doğusunda demiryolu ağı batısından daha yoğundur.
- Japonya'da deniz doldurularak havaalanları yapılmıştır.
- Hollanda'da karayolu yapım maliyeti düşüktür.

Bu bilgilere göre;

- I. Fiziki faktörler ulaşım faaliyetlerini etkilemektedir.
- II. Ülkelerin gelişmişlik seviyesi alternatif ulaşım faaliyetlerini geliştirmiştir.
- III. Teknolojik gelişmeler ulaşımda doğaya bağımlılığı azaltmıştır.

ifadelerinden hangileri söylenebilir?

- A) Yalnız I
- B) I ve II
- C) I ve III
- D) II ve III
- E) I, II ve III

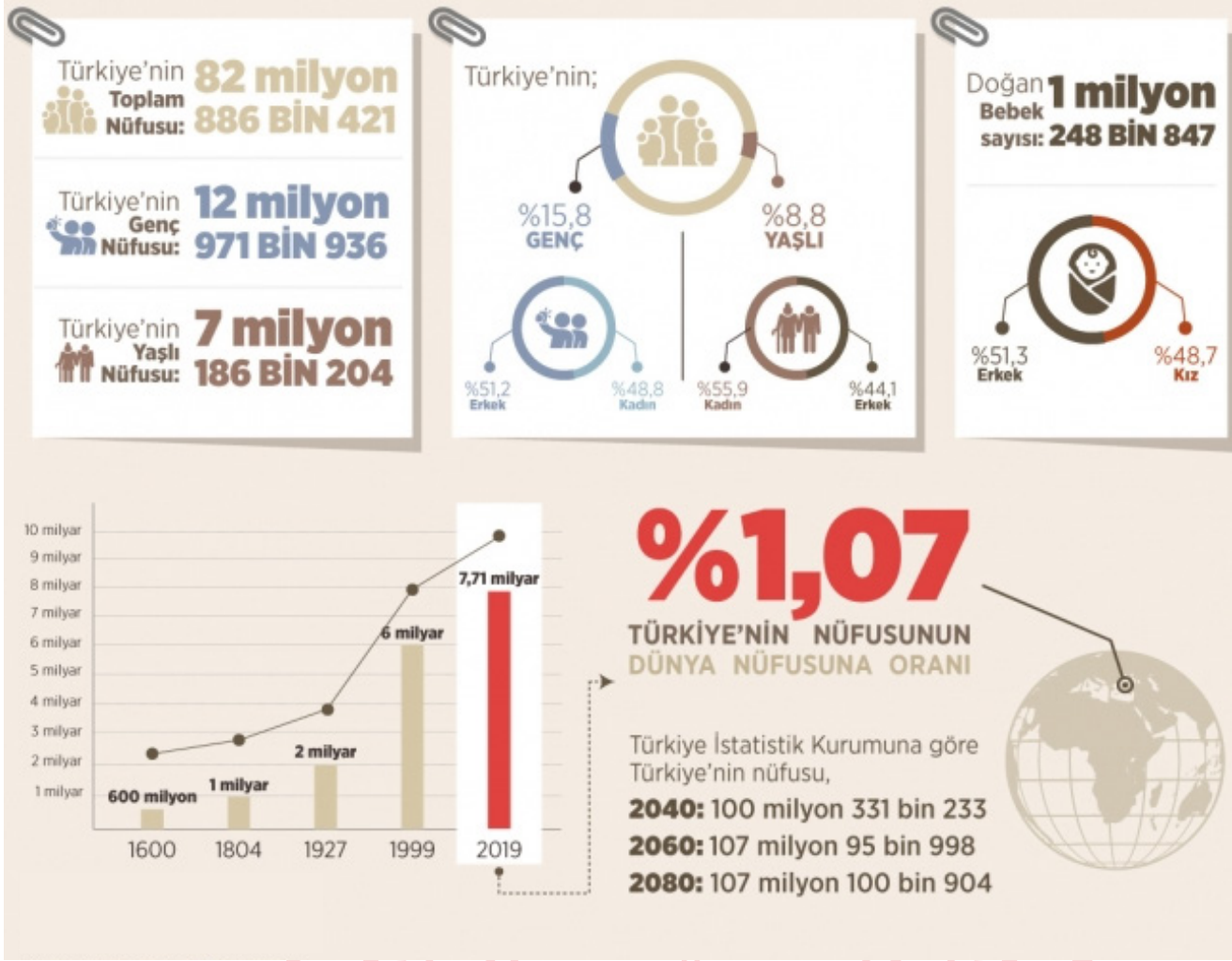
30. Türkiye saati ile 11 Aralık 2018 Salı günü saat 20.55'te oynanan futbol maçını, biz yaz mevsiminin yaşandığı ülkemizde çarşamba günü saat 05.55'te Türkiye ile aynı anda naklen izledik.



Anlatılan durum haritada işaretli olan yerlerden hangisinde yaşanmıştır?

- A) I
- B) II
- C) III
- D) IV
- E) V

31. Aşağıdaki görselde ülkemizin 2018 yılı nüfus özelliklerine ait haber görseli verilmiştir.



Yukarıdaki görsel incelendiğinde;

- Ülkemizin genç nüfusunun toplam nüfus içindeki oranına,
- Dünya nüfusu içinde Türkiye'nin nüfusunun payına,
- Yaşlı kadın nüfusu oranının yaşlı erkek nüfus oranından az olduğuna

bilgilerinden hangilerine ulaşılabilir?

- A) Yalnız I B) I ve II C) I ve III D) II ve III E) I, II ve III

32. Herakleitos'a göre evrende her şey sürekli değişir. Değişmeyen tek şey değişimin kendisidir. Parmenides'e göre ise değişen şeyler gerçekte var olamaz. Şimdi başka bir şey biraz sonra başka bir şeye dönüşüyorsa o gerçekten var olamaz.

Parçadan hareketle aşağıdakilerden hangisine ulaşamaz?

- A) Herakleitos'a göre evrende dinamizm vardır.
B) Parmenides'e göre her şey statik hâldedir.
C) Her iki filozofun düşünceleri arasında tutarsızlık vardır.
D) Her iki filozof da değişimi kaçınılmaz bulmuştur.
E) Parmenides'e göre gerçek varlık değişmeyen varlıktır.

33. Teizm'e göre, evrende her şey tek bir yaratıcı tarafından yaratılır ve o yaratıcı evreni yönetir. Deizm'e göre ise yaratıcı evrendeki her şeyi yaratır ancak yönetmez. Yani yaratılanlar kendi yasalarına göre yaşamaya devam ederler.

Buna göre, Teizm ve Deizm'in ortak özelliği aşağıdakilerden hangisidir?

- A) Kaza ve kadere inanmaları
B) Tanrı'nın varlığını kabul etmeleri
C) Tanrı'nın varlığının ve birliğinin bilinemeyeceğini savunmaları
D) Tanrı'nın evrende olup bitenlere müdahale ettiğini savunmaları
E) Tanrı ile evreni birbirine eşit görmeleri

34. Yalnızca somut olan, beş duyu organının herhangi biriyle algılayabildiğimiz şeylerden söz edebiliriz. Örneğin kedi, köpek vardır; hayvan veya hayvanlık yoktur.

Bu açıklama aşağıdaki felsefi görüşlerden hangisiyle ilgilidir?

- A) Nominalizm
B) İdealizm
C) Septisizm
D) Entüsyonizm
E) Sensualizm

35. Pyrrhon'a göre, "Gerçekte hiçbir şey ne güzel ne de çirkindir, ne doğru ne de yanlıştır. Olaylarla ilgili bütün bu değerler insanın kabullerine bağlıdır. Öyleyse nesnelerin ne olduğunu bilmemiz mümkün değildir."

Parçadan hareketle aşağıdakilerden hangisine ulaşamaz?

- A) Kesin bilgi elde edilemez.
B) Nesnelere hakkında kesin yargıda bulunulamaz.
C) Bilimsel bilgi mümkün değildir.
D) Ahlak ile ilgili kesin bir değer belirleyemeyiz.
E) Nesnelerin bilgisine akılla ulaşılabilir.

36. Düşünmenin yapısı ve biçimini çözümlmek mantığın işidir. Mantık içerikle ilgilenmez. Oysa felsefe gerçekliğe ulaşabilmek için mantık ilkelerinden faydalanır.

Bu açıklamadan felsefe - mantık ilişkisiyle ilgili aşağıdakilerden hangisine ulaşılabilir?

- A) Felsefe ve mantığın iç içeliği mantık felsefesini doğurmuştur.
- B) Felsefe subjektifken mantık kişilere özgü değildir.
- C) Felsefe insanlarda bilinç oluşturma çabasında mantığı kullanır.
- D) Felsefe içeriğin bilgisine ulaşabilmek için mantıktan yararlanır.
- E) Mantık, felsefe tanımını yapmayı üstlenerek felsefeye bilimsel bir kimlik kazandırmıştır.

37. Bugün İlk Çağ rasyonalistlerinin bilimsel bilgisinden çok daha fazlasına sahibiz. Ama felsefe üretiminde onları aşamadık. Bugünkü tıp bilgisi, İbni Sina'nın tıp bilgisinden çok daha ileridedir.

Bu parçada aşağıdaki yargılardan hangisi savunulmaktadır?

- A) Felsefe insanın olanı anlama ve açıklama çabasıdır.
- B) Bilimsel düşünce elverişli ortamlarda gelişir.
- C) Bilim birikimli olarak ilerler ama felsefede ilerleme yoktur.
- D) Felsefe ve bilim ortaya çıktıkları dönemin özelliklerini yansıtır.
- E) Felsefe ve bilim; kuşkucu ve eleştircidir.

38. Floransa, İtalya'nın en önemli tarihi şehirlerinden birisidir. Leonardo da Vinci, Michelangelo, Donatello, Brunelleschi gibi ünlü bilim insanları, sanatçı ve düşünürlerin yaşadığı bir kenttir. 15. yüzyılda iktidara gelen Medici ailesinin onlara her bakımdan çok destekleri olmuştur. İstedikleri gibi sanat yapımlarına, düşüncelerini sergilemelerine izin verilmiştir. Böyle bir ortamda Rönesans'ın başlaması tesadüfi değildir.

Buna göre, Rönesans'a neden olan gelişme aşağıdakilerden hangisiyle ilgilidir?

- A) İtalya'da sanata çok önem verilmesi
- B) Tarihsel süreçte İtalya'nın cazibe merkezi olması
- C) Eski değer ve bulguların önemini yitirmeye başlaması
- D) Özgür bir ortamın olması ve mevcut hâkimiyetin desteği
- E) Floransa'nın kültüre önem verilmesi

39. Felsefede filozofların varlığın hakikatine yönelik, birbirine çoğu zaman aykırı olan fikirleri vardır. Bilimde ise böyle değildir. Tarihsel süreçte bilimlerde hep öğrenilmesi gereken gerçekler vardır. Bilim insanı kendisinden önceki bilim insanının görüşlerini kabul ederek araştırmasını yapar.

Bu parçadan hareketle aşağıdakilerden hangisine kesinlikle ulaşamaz?

- A) Felsefe filozoflar arasında uzlaşılan fikirlerle ortaya çıkar.
- B) Bilimsel bilgi birikimli olarak ilerler.
- C) Kendisini akla dayanan nedenlerle meşru kılmak için yapılan felsefe, bilgiyi aramaya yönelik bir etkinliktir.
- D) Bilim, sorgularken kendinden önceki bilgileri de dikkat alır.
- E) Felsefe, hakikate ulaşmak için hep yolda olmaktadır.

40-48. soruları Din Kültürü ve Ahlak Bilgisi dersini yasal olarak almak zorunda olanlar ve İmam Hatip Okulları öğrencileri/mezunları cevaplayacaktır.

40. Osmanlı toplumunda; varlıklı insanların ihtiyaç sahiplerine yardımcı olması için geliştirilen, çok sayıda ve farklı yöntemlerle hizmet veren uygulamalar mevcuttu. Bunlardan biri de halk tarafından oluşturulan sadaka taşlarıdır. Osmanlı toplumu vakarından dolayı fakirliğini gizleyenlere, ihtiyaçlarını kimseye açamayanlara; "alan el" olmanın sıkıntısını yaşatmamak ve onları istemek zorunda bırakmamak için gayet zarif bir yardım yolu olarak bunu geliştirmiştir. Böylelikle yardımlar Allah rızası için gerçekleşmiştir.

Bu uygulama ile aşağıdakilerden hangisinin öncelikle amaçlandığı söylenebilir?

- A) Malın bereketlenmesi
- B) Kıskançlığın önlenmesi
- C) İnsan onurunun korunması
- D) Benmerkezciliğin önüne geçilmesi
- E) Malın israf olmasının engellenmesi

41. İslam düşüncesindeki yorum biçimlerinden biri de amelle ilgili konular üzerinde duran fihri yorumlardır. Bu yorumların amacı, İslam dininin temel kaynakları olan Kur'an ve sünnete dayanarak ibadet, muamelat, evlilik, miras gibi konularda inananların bilgilenmesini sağlamaktır.

Aşağıdakilerden hangisi bu parçada bahsedilen yorumlara örnek gösterilemez?

- A) Matüridilik
- B) Şafiilik
- C) Hanbelilik
- D) Hanefilik
- E) Malikilik

42. "Ey iman edenler! Erkekler diğer erkeklerle alay etmesinler, onlar kendilerinden daha hayırlı olabilirler. Kadınlar da diğer kadınlarla alay etmesinler; alay edilen kadınlar, edenlerden daha hayırlı olabilirler. Birbirinizi ayıplamayın, birbirinize kötü ad takmayın. İman ettikten sonra fasıklıkla anılmak ne kötüdür! Günahlarına tövbe etmeyenler yok mu, işte zalimler onlardır. Ey iman edenler! Zannın çoğundan sakının; çünkü zannın çoğu günahdır. Gizlilikleri araştırmayın, birbirinizin gıybetini yapmayın. Herhangi biriniz, ölmüş kardeşinin etini yemekten hoşlanır mı? Bak bundan tiksindiniz! Allah'a karşı gelmekten sakının. Allah, tövbeleri çokça kabul eden ve merhameti sonsuz olandır." (Hucurât suresi, 11 ve 12. ayetler)

Aşağıdakilerden hangisi bu ayetlerde tavsiye edilen hususlardan biri değildir?

- A) Hakkında bilgi sahibi olunmayan konularda yorum yapılmaması
- B) Allah'ın koyduğu sınırlara uygun hareket edilmesi
- C) Yapılan hatalarda ısrarcı olunmaması
- D) İyi ve hayırlı işlerde yardımlaşılması
- E) Mahremiyet kurallarına uyulması

43. "Mümin bal arısına benzer; güzel şeyler yer, güzel şeyler üretir, güzel yerlere konar, konduğu yeri de kırmaz ve bozmaz." (Hadis)

Bu sözden hareketle müminler ile ilgili aşağıdaki yargıların hangisine ulaşamaz?

- A) Tabiatın dengesini bozacak tavırlardan kaçınırlar.
- B) Temiz ve helal olan şeyler ile beslenirler.
- C) Darlıkta da bollukta da infak ederler.
- D) Yaptıkları işlere hile karıştırmazlar.
- E) Topluma faydalı olmaya çalışırlar.

44. “Hakkında bilgin olmayan şeyin ardına düşme! Çünkü kulak, göz ve gönül; bunların hepsi ondan sorumludur. Yeryüzünde böbürlenerek dolaşma! Ne yeri yarabilir ne de dağlarla boy ölçüşebilirsin.” (İsrâ suresi, 36 ve 37. ayetler)

Bu ayetler aşağıdaki davranışlardan hangisi ile ilişkilendirilemez?

- A) Kibirli olmak
B) Suizanda bulunmak
C) Gıybet etmek
D) İftira atmak
E) İnkâr etmek

46. “Ey iman edenler! Allah’a ve ahiret gününe inanmadığı hâlde insanlara gösteriş olsun diye malını harcayan kimse gibi sadakalarınızı başa kakmak ve gönül kırmak suretiyle boşa çıkarmayın. Böylesinin durumu, üzerinde biraz toprak bulunan ve maruz kaldığı şiddetli yağmurun kendisini çıplak bıraktığı bir kayaya benzer. Onlar kazandıklarından hiçbir şey elde edemezler. Allah, kâfirler topluluğunu hidayete erdirmez.” (Bakara suresi, 264. ayet)

Bu ayette eleştirilen tutum aşağıdaki kavramlardan hangisi ile ifade edilir?

- A) Hile
B) Riya
C) Fitne
D) Şirk
E) İsrâf

45. “İnsanlardan öyleleri vardır ki ‘Ey Rabb’imiz! Bize sadece bu dünyada ver.’ diye dua ederler. Böyle bir kimsenin ahiretten hiç nasibi yoktur. İnsanlardan öyleleri de vardır ki ‘Ey Rabb’imiz! Bize bu dünyada da iyilik ver, öteki dünyada da iyilik ver; bizi cehennem azabından koru.’ derler. İşte kazandıklarından bir payı olanlar bunlardır.” (Bakara suresi, 200-202. ayetler)

“Allah’ın sana verdiğinden ahiret yurdunu kazanmaya bak ve dünyadan da nasibini unutma! Allah’ın sana ihsan ettiği gibi sen de insanlara ihsanda bulun...” (Kasas suresi, 77. ayet)

Bu ayetlerde vurgulanmak istenen husus aşağıdakilerden hangisidir?

- A) İnsanların dünyada yaptıkları bir gün karşılığın çıkacaktır.
B) Ahireti unutturan davranışlardan uzak durulmalıdır.
C) Dünya ve ahiret hayatı arasında denge kurulmalıdır.
D) Hesap günü geldiğinde varlıklar tekrar diriltilecektir.
E) Dünya hayatının geçiciliği unutulmamalıdır.

47. Hz. Muhammed (sav.) peygamber olduktan sonra Mekke’li müşrikler Kur’an-ı Kerim’in onun tarafından yazılıp uydurulduğu iftirasını atmışlardır. Hâlbuki gençlik yıllarından beri Hz. Muhammed’i (sav.) tanıyan müşrikler, Kur’an indirilmeden önce ve sonra onun yaşantısını ve karakterini çok iyi biliyorlardı. Hatta bir defasında içlerinden biri, “Ey Kureyş topluluğu! Muhammed sizin aranızda büyümüş bir çocuktur. Siz, ondan razıydınız. Sizin en doğru sözlü, en emininiz idi. Sakalları ağarınca kadar o sizin gözünüzün önündeydi.” diyerek onların bu ithamlarını yüzlerine vurmuştu.

Bu parçadan Hz. Muhammed (sav.) ile ilgili aşağıdaki yargıların hangisine kesin olarak ulaşılabilir?

- A) İslam’ı güzel bir şekilde tebliğ etmiştir.
B) İbadetlerine özen göstermiştir.
C) Günah işlemekten uzaktır.
D) Dürüst bir kişiliğe sahiptir.
E) Akıllı ve zekidir.

48. Allah, samimiyetle kendisine iman eden kullarından razı olur. İmanında samimi olmak, gönülden ibadet etmeyi ve güzel ahlaka uygun yaşamayı beraberinde getirir. İbadet; müminin nişanı, imanın hayata yansımasıdır. Allah'a yakın olma arzusunun ve hayırlı bir kul olma gayretinin göstergesidir. Allah'a olan muhabbet ve bağlılığın en güzel tezahürüdür. Allah'ın verdiği nimetlere şükürdür. İbadet eden insan, nice güzel huy ve alışkanlık da kazanır. Her şeyden önce kişiye daima Allah'ın huzurunda ve gözetimi altında olduğu bilinci aşılar. Böylelikle insanı iyiye, güzele, doğru olana sevk eder. Örneğin, kıldığı namazlar onu aşırılıklardan ve çirkin işlerden uzaklaştırır. Tuttuğu oruçlar iradesini güçlendirir ve sabrını artırır. Böylelikle heveslerinin esiri olmaktan, harama el uzatmaktan, kötü konuşmaktan kendisini korumuş olur.

Bu parçaya göre ibadetler ile ilgili aşağıdakilerden hangisine ulaşamaz?

- A) İnsanın yaratıcısı ile arasında bağ oluşmasını sağlar.
- B) Sorumluluk bilincinin gelişmesine yardımcı olur.
- C) İnsana ahlaki yönden katkı sağlar.
- D) Cenneti kazanmanın şartlarındandır.
- E) İhlaslı bir şekilde yapılmalıdır.

50. Birçok filozof doğru bilginin kaynağıyla ilgili farklı fikirler ortaya atmıştır. Bazıları bilginin doğuştan her insanda hazır hâlde bulunduğunu savunurken bazıları bunun tam tersine bilginin tecrübeyle elde edildiğini savunur.

Parçada sözü edilen iki görüş hangi seçenekte doğru sırayla verilmiştir?

- A) Rasyonalizm - Entüisyonizm
- B) Rasyonalizm - Pozitivizm
- C) Entüisyonizm - Empirizm
- D) Rasyonalizm - Empirizm
- E) Empirizm - Kritisizm

49-53. soruları Din Kültürü ve Ahlak Bilgisi dersini yasal olarak almak zorunda olmayan veya farklı müfredat ile alanlar cevaplayacaktır.

49. "Filozof, hiçbir düşünce coğrafyasının vatandaşı olamaz."

Wittgenstein bu sözyle felsefenin hangi özelliğine vurgu yapmıştır?

- A) Felsefe öznel bir etkinlik olduğuna
- B) Felsefe evrenselliğine
- C) Felsefe aklın ürünü olduğuna
- D) Felsefenin yığılımlı olduğuna
- E) Felsefenin sistemli ve tutarlı olduğuna

51. Platon'a göre bu dünya gerçek değildir. Gerçekliği olmayan dünya hakkında edindiğimiz bilgiler doxa (sani) dır. Gerçek olan ise idealar dünyasıdır. İdeaların gerçekliği vardır. Platon'un nesnelere dünyası adını verdiği bu dünyada her şey bir gölgeden ibarettir.

Buna göre, aşağıdakilerden hangisine ulaşamaz?

- A) Nesnelere dünyasındaki bilgiler bizi yanıltabilir.
- B) İdealar dünyasının bilgisi soyut olarak algılanabilir.
- C) Nesnelere dünyasındaki şeyler ideaların bir kopyasıdır.
- D) İdealar dünyasındaki her şey ebedidir.
- E) Nesnelere dünyasının bilgisi soyut olarak algılanabilir.

52. • İnsan eylemde bulunurken özgür müdür?
• Ödev, vicdan, sorumluluk gibi kavramlar ne anlama gelmektedir?

Verilen sorulara felsefenin aşağıdaki alanlarından hangisi cevap aramaktadır?

- A) Siyaset
B) Varlık
C) Din
D) Sanat
E) Ahlak

53. Sanatçılar sanat eserlerini ortaya çıkarırken gelişigüzel bir yol izlemezler. Her sanat eserinin kendine has bir ilham ışığı vardır. Örneğin İstiklal Marşımız, Mona Lisa tablosu, Kaplumbağa Terbiyecisi, Mozart'ın 9. Senfonisi gibi birçok sanat eseri kendine sahiptir. İnsanlarda farklı duygular uyandırabilir.

Buna göre, aşağıdakilerden hangisi sanat eserinin bir özelliği değildir?

- A) Sanat eserleri biriciktir.
B) İnsanlarda estetik haz duygusu uyandırır.
C) Her sanat eseri taklit ürünüdür.
D) Duygulara dayanarak ortaya çıkar.
E) Somuttur.

TEMEL MATEMATİK TESTİ

Bu testte 38 soru vardır.

1. p ve q önermeleri veriliyor.

Buna göre,

$$(p \Rightarrow q)' \vee (q \wedge p)$$

bileşik önermesi aşağıdakilerden hangisine denktir?

A) p

B) q

C) q'

D) $p' \wedge q'$

E) $p' \vee q$

2. Bir bakkalda enerji tasarruflu ampuller üçerli ve beşerli paketler olacak şekilde paketlenip satılmaktadır. Üçerli paketlerde satılan bir ampulün fiyatı, beşerli paketlerde satılan bir ampulün fiyatından %20 fazladır.

Beşerli paketin fiyatı, üçerli paketin fiyatından 14 TL daha fazla olduğuna göre üçerli paketin satış fiyatı kaç TL'dir?

A) 10

B) 12

C) 28

D) 36

E) 50

3. Aşağıda bir veri grubu verilmiştir.

3, 5, 7, 9, 11

Bu veri grubuna değeri tam sayı olan iki veri daha eklenince veri grubunun medyanı değişmezken, aritmetik ortalaması 1 artıyor.

Buna göre, veri grubuna eklenen iki sayı arasındaki fark en az kaç olabilir?

A) 5

B) 7

C) 9

D) 11

E) 13

4. Aşağıda verilen sayı dizisinin veri açıklığı 20'dir.

5, 10, 15, 9, 21, A

A'nın alabileceği en küçük değer için A, $(2A + 1)$ ve $(2A + 3)$ sayılarının aritmetik ortalaması aşağıdakilerden hangisidir?

A) 3

B) 5

C) 21

D) 35

E) 43

5. $x^2 - x + 1 = 0$ eşitliği veriliyor.

Buna göre, $x^{92} - x + 1$ ifadesinin değeri kaçtır?

A) -1

B) 0

C) 1

D) 2

E) 3

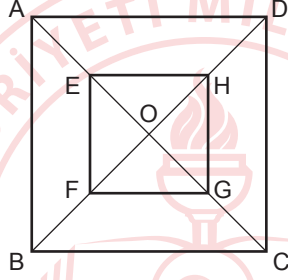
6. $\frac{(52,89)^2 - (11,11)^2}{64}$ ifadesinin eşiti kaçtır?

- A) 41,78 B) 47,18 C) 48,17 D) 51,87 E) 57,81

7. $\frac{x^3+8}{x+2} - \frac{x^3+8}{x^2-2x+4}$ ifadesinin çarpanlarından biri aşağıdakilerden hangisidir?

- A) $x+3$ B) $x-3$ C) $x-2$ D) x E) $x+1$

8. Şekildeki ABCD ve EFGH birer karedir.

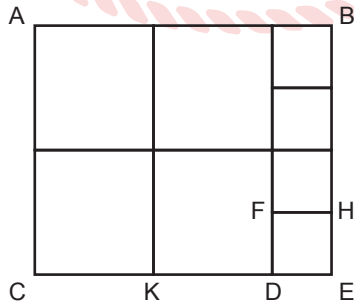


O noktası ABCD ve EFGH karelerinin köşegenlerinin kesim noktasıdır. $|AE| = |EO|$, $|BF| = |FO|$ ve $|OG| = \sqrt{2}$ cm'dir.

Buna göre, $\frac{A(EFGH)}{A(ABCD)}$ kaçtır?

- A) $\frac{1}{2}$ B) $\frac{1}{3}$ C) $\frac{1}{4}$ D) $\frac{1}{5}$ E) $\frac{1}{6}$

9. Şekilde bir ACEB dikdörtgeni verilmiştir.

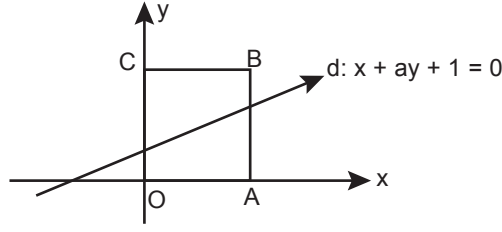


Alanı 720 cm^2 olan ACEB dikdörtgeni $|KD| = 2|DE|$ olacak biçimde 4 büyük eş ve 4 küçük eş kareye bölünmüştür.

Buna göre, $A(FDEH)$ kaç santimetrekaredir?

- A) 4 B) 9 C) 16 D) 25 E) 36

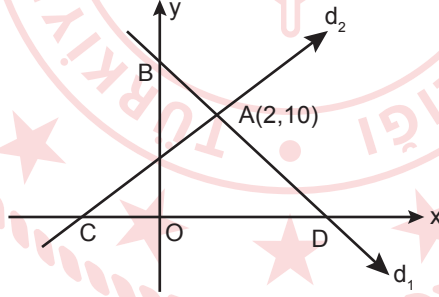
10. Dik koordinat düzleminde bir OABC karesi ve d doğrusu verilmiştir.



d doğrusu alanı 9 birimkare olan OABC karesinin alanını iki eş bölgeye ayırmaktadır.

Buna göre, d doğrusunun eğimi kaçtır?

- A) $\frac{1}{5}$ B) $\frac{2}{5}$ C) $\frac{3}{5}$ D) $\frac{4}{5}$ E) $\frac{6}{5}$
11. ABC üç basamaklı bir sayı olmak üzere,
 $D = 25A + 5B - C$
 $E = 95A - 65B - C$
eşitlikleri veriliyor.
ABC - D + E = 375 olduğuna göre A + B + C toplamı kaçtır?
- A) 15 B) 16 C) 17 D) 18 E) 19
12. Dik koordinat düzleminde d_1 ve d_2 doğruları verilmiştir.



d_1 ve d_2 doğruları $A(2, 10)$ noktasında dik kesilmektedir. d_1 doğrusu y eksenini $B(0, 11)$ noktasında kesmektedir.

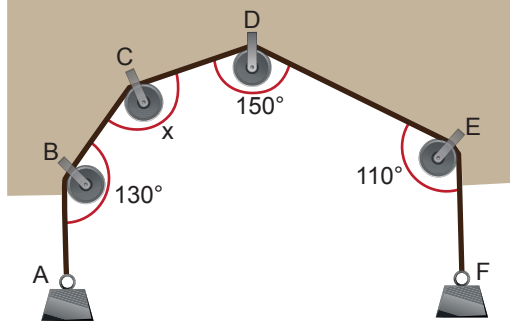
Buna göre, verilen d_1 ve d_2 noktalarının x eksenini kestiği C ve D noktaları arasındaki uzaklık kaç birimdir?

- A) 10 B) 20 C) 25 D) 31 E) 36
13. Sayı doğrusu üzerinde iki doğal sayıdan birinin başlangıç noktasına uzaklığı diğerinin başlangıç noktasına uzaklığının 2 katından 6 eksiktir.

Bu iki sayının birbirine uzaklığı 18 birim olduğuna göre bu sayıların kareleri toplamı kaçtır?

- A) 2000 B) 2340 C) 2600 D) 3000 E) 3600

14. Şekilde iki ucu taşa bağlı bir makara sistemi verilmiştir.



Sistem dengedeysen $[AB] \parallel [EF]$ ve makaralarda oluşan açının ölçüleri, $m(\widehat{ABC}) = 130^\circ$, $m(\widehat{BCD}) = x$, $m(\widehat{CDE}) = 150^\circ$ ve $m(\widehat{DEF}) = 110^\circ$ dir.

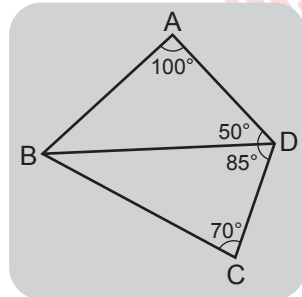
Buna göre, x açısının ölçüsü kaç derecedir?

- A) 130 B) 140 C) 150 D) 160 E) 170
15. Seri numaraları farklı 4 adet 50 TL, 3 adet 20 TL ve 4 adet 10 TL vardır.

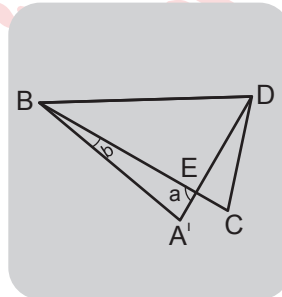


Buna göre, sadece bu paralarla 210 TL tutarındaki bir hesap kaç farklı şekilde ödenebilir?

- A) 70 B) 74 C) 86 D) 92 E) 100
16. Aşağıda Şekil 1'de verilen dörtgen biçimindeki ABCD kartonu $[BD]$ kenarı boyunca katlanarak Şekil 2 elde edilmiştir. Şekil 1'de $m(\widehat{BAD}) = 100^\circ$, $m(\widehat{ADB}) = 50^\circ$, $m(\widehat{BDC}) = 85^\circ$ ve $m(\widehat{DCB}) = 70^\circ$ dir.



Şekil 1



Şekil 2

Şekil 2'de $m(\widehat{BEA'}) = a$ ve $m(\widehat{EBA'}) = b$ olduğuna göre, $a - b$ kaç derecedir?

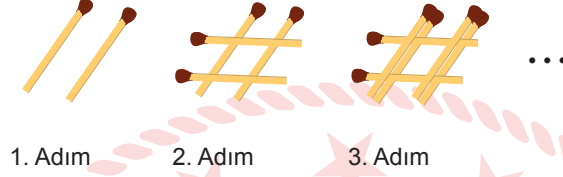
- A) 50 B) 60 C) 70 D) 75 E) 80

17. Kenar uzunlukları 8 metre ve 6 metre olan dikdörtgen şeklindeki bir oda, bir kenar uzunluğu 20 cm olan kare şeklindeki parkelerle kaplanacaktır. Bu iş için kullanılacak olan parkeler, paketler halinde satılmaktadır. Bir pakette 24 adet parke vardır ve paket birim fiyatı 25 TL'dir.

Buna göre, odayı parkelerle kaplamak için kaç TL harcanır?

- A) 1000 B) 1150 C) 1200 D) 1250 E) 1300

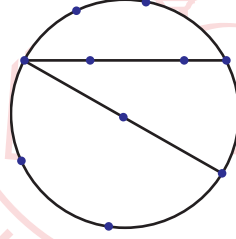
18. Kalınlıkları 1,5 mm olan kibrit çöpleriyle aşağıda verilen kurala uyarak bir kule yapılacaktır.



Kulenin yüksekliğinin 72 cm'den fazla olması için en az kaç kibrit çöpü kullanılmalıdır?

- A) 9602 B) 8740 C) 8406 D) 7960 E) 7600

19. Şekildeki çember üzerinde 7 tane, çemberin iç kısmında ve doğru parçalarının üzerinde ise 3 tane nokta işaretlenmiştir.



Buna göre, bu noktalardan rastgele seçilen üç tanesinin üçgen oluşturma olasılığı kaçtır?

- A) $\frac{23}{24}$ B) $\frac{11}{12}$ C) $\frac{23}{36}$ D) $\frac{23}{48}$ E) $\frac{5}{12}$

20. $x, y \in \mathbb{Z}^+$ olmak üzere $4x + 3y = 18$ eşitliğini sağlayan kaç tane (x, y) ikilisi vardır?

- A) 1 B) 2 C) 3 D) 4 E) 5

21. aab üç basamaklı sayısı 15 ile bölünebilen çift bir doğal sayıdır.

Buna göre b,a ondalık gösterimi biçiminde yazılabilen sayıların toplamı kaçtır?

- A) 0,8 B) 1,3 C) 1,6 D) 1,7 E) 1,8

22. Bir torbanın içinde, üzerlerinde 1'den 10'a kadar numaralandırılmış 10 kart bulunmaktadır. Melis, bu kartlardan rastgele bir tane çekiyor ve kartta yazan sayıyı,

$$f(x) = \begin{cases} x^2 + 3, & x \text{ tek ise} \\ 2x + 8, & x \text{ çift ise} \end{cases}$$

fonksiyonunda kullanılıyor.

Buna göre, çıkan sonucun 30'dan küçük olmama olasılığı kaçtır?

- A) $\frac{1}{5}$ B) $\frac{2}{5}$ C) $\frac{3}{7}$ D) $\frac{4}{7}$ E) $\frac{3}{5}$

23. Bir okul, öğrencilerine bir hafta içerisinde rastgele 3 gün seçerek, bu günlerde 3 tane deneme sınavı yapmak istiyor.

Bu sınavları birer gün arayla ve hafta içi yapma olasılığı kaçtır?

- A) $\frac{1}{35}$ B) $\frac{2}{35}$ C) $\frac{3}{35}$ D) $\frac{4}{35}$ E) $\frac{6}{35}$

24. Behçet Bey tarlasının 5 dönümüne buğday, 3 dönümüne ayçiçeği ve 1 dönümüne mısır ekecektir.

Tarladan elde edilen verim ve ürünlerin fiyatları ile ilgili bilgiler aşağıdaki tabloda verilmiştir.

	1 Dönüm Alandan Elde Edilen Ürün (kg)	Birim Fiyat (TL/kg)
Buğday	600	2
Ayçiçeği	200	8
Mısır	500	2,4

Buna göre, Behçet Bey'in elde edeceği gelir daire grafiğinde gösterilirse ayçiçeğinden elde edeceği gelirin merkez açısı kaç derece olur?

- A) 72 B) 108 C) 144 D) 150 E) 160

25. İki basamaklı bir doğal sayının rakamları çarpımı, rakamları toplamına bölünüyor.

Bölüm, tam sayı olduğuna göre bu şartı sağlayan en küçük üç sayının toplamı kaçtır?

- A) 44 B) 48 C) 52 D) 56 E) 60

26. Bir dikdörtgenin kenar uzunlukları birim cinsinden $2x^2 - 10x + 9 = 0$ denkleminin kökleridir.

Bu dikdörtgenin üzerinde alınan herhangi iki A ve B noktaları için IAB uzunluğunun birim cinsinden en büyük değeri kaçtır?

- A) 4 B) 5 C) 9 D) 10 E) 12

27. $ax^2 + bx + c = 0$ şeklinde II. dereceden bir bilinmeyenli denklemin köklerini bulmak isteyen Mehmet aşağıdaki işlem adımlarını yapmaktadır.

I. adım : $a\left(x^2 + \frac{b}{a}x + \frac{c}{a}\right) = 0$

II. adım : $a\left(x^2 + \frac{b}{a}x + \frac{c}{a} + \frac{b^2}{4a^2} - \frac{b^2}{4a^2}\right) = 0$

III. adım : $a\left(x^2 + \frac{b}{a}x + \frac{b^2}{4a^2} - \frac{b^2}{4a^2} + \frac{c}{a}\right) = 0$

IV. adım : $a\left[\left(x + \frac{b}{a}\right)^2 - \frac{b^2 + 4ac}{4a^2}\right] = 0$

V. adım : $a\left(x + \frac{b}{a}\right)^2 = \frac{b^2 + 4ac}{4a^2}$

VI. adım : $x + \frac{b}{a} = \pm \frac{\sqrt{b^2 + 4ac}}{2a}$

Buna göre, Mehmet ilk hangi adımda hata yapmıştır?

- A) II. B) III. C) IV. D) V. E) VI.

28. $ax^2 + bx + c = 0$ ikinci dereceden denkleminin gerçek kökleri x_1 ve x_2 olmak üzere $x_1 \cdot x_2 < 0$ ve $x_1 < x_2$ 'dir.

Bu denklem ile ilgili,

I. $x_1 + x_2 > 0$ ise $|x_1| < |x_2|$

II. $\frac{b}{a} = 0$ ise $|x_1| = |x_2|$

III. $\frac{c}{a} > 0$

İfadelerinden hangileri kesinlikle doğrudur?

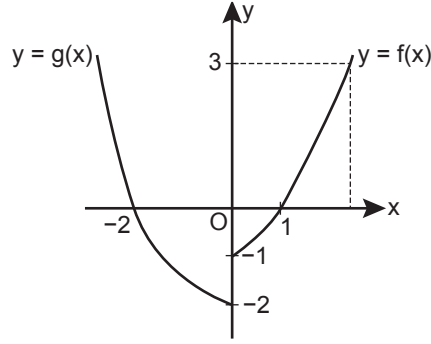
- A) Yalnız I B) Yalnız II C) I ve II D) I ve III E) I, II ve III

29. Ali sayılar ile ilgili bir oyun oynamaktadır. Ali'nin kazandığı oyun sayısı 448 ve toplam oynadığı oyun sayısı 920'dir.

Buna göre Ali, en az kaç tane daha oyun kazanırsa %50 başarı sağlamış olur?

- A) 24 B) 23 C) 22 D) 21 E) 20

30. Dik koordinat düzleminde $(-\infty, 0]$ 'nda tanımlı bir g fonksiyonunun grafiği ile, $[0, +\infty)$ 'nda tanımlı bir f fonksiyonunun grafiği verilmiştir.



Buna göre $(f^{-1} \circ g)(-2) + (f^{-1} \circ f)(2)$ ifadesinin sonucu kaçtır?

- A) -2 B) -1 C) 0 D) 2 E) 3
31. Bir sehpa üreticisi iç içe geçebilen üçlü üst yüzleri daire şeklinde olan sehpa yapacaktır.



Büyük sehpanın yarıçapının uzunluğunun, ortanca sehpanın yarıçapının uzunluğuna oranı 3, küçük sehpanın yarıçapının uzunluğunun, ortanca sehpanın yarıçapının uzunluğuna oranı $\frac{2}{5}$ 'tir.

Buna göre, büyük sehpanın alanının küçük sehpanın alanına oranı kaçtır?

- A) $\frac{225}{4}$ B) $\frac{15}{2}$ C) $\frac{25}{4}$ D) $\frac{5}{2}$ E) $\frac{3}{2}$
32. Eda kullandığı bilimsel bir hesap makinesinde $m \leq 20$ olmak üzere, her m pozitif tam sayısı için \sqrt{m} değerini hesaplıyor ve her bir değer için tam sayı ya da ondalık sayı olduğunu görüyor. Eda ekranda görünen değer tam sayı ise o sayıyı, ondalık sayı ise o sayının en yakın olduğu tam sayıyı bir kâğıda yazdıktan sonra yazdığı bu sayıların toplamını buluyor.

Buna göre, Eda'nın bulduğu toplam kaçtır?

- A) 54 B) 58 C) 60 D) 62 E) 63

33. 3, 4, 5, 6, 7, 8, 9 sayılarının tamamı, aralarında toplama veya çıkarma sembolleri bulunan şekildeki yedi kutuya, her bir kutuya birer sayı olacak biçimde yerleştirildiğinde elde edilen işlemin sonucu 10 olmaktadır.

$$\square + \square + \square + \square + \square - \square - \square = 10$$

Buna göre, $m \cdot n$ çarpımı kaçtır?

- A) 45 B) 54 C) 56 D) 63 E) 72

34. $A = (-4, a + 2)$ ve $B = (b - 2, 10)$ aralıkları veriliyor.

$A \cup B = (-7, 12)$ olduğuna göre $(a, -b)$ sıralı ikilisi aşağıdakilerden hangisidir?

- A) $(-9, 14)$ B) $(10, 5)$ C) $(5, 12)$ D) $(-5, 10)$ E) $(-11, -8)$

35. x ve y birer reel sayı olmak üzere,

$$\frac{1}{11} < x < 4^{-1} \text{ ve } 6^{-1} < y < \frac{1}{3}$$

eşitsizlikleri veriliyor.

Buna göre, $x^{-1} + y^{-1}$ toplamı hangi aralıkta bulunur?

- A) $(\frac{1}{3}, \frac{1}{2})$ B) $(6, 11)$ C) $(7, 17)$ D) $(\frac{1}{11}, \frac{1}{3})$ E) $(4, 11)$

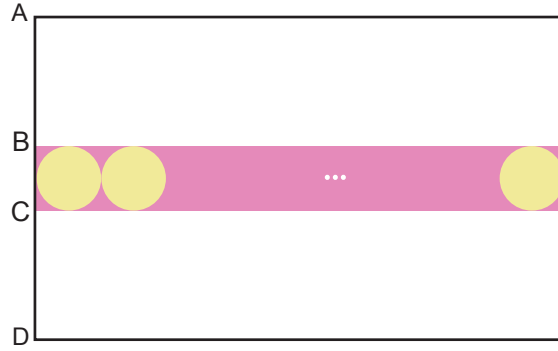
36. Şekildeki dikdörtgenin içindeki eş kutulara "DÜŞÜNCE" kelimesinin harfleri yazılmıştır.

D	Ü	Ş	Ü	N
Ü	Ş	Ü	N	C
Ş	Ü	N	C	E

Sol üst köşedeki D harfinden başlayıp sağ alt köşedeki E harfine kadar yan yana veya alt alta harfleri takip ederek "DÜŞÜNCE" kelimesi kaç farklı şekilde okunabilir?

- A) 9 B) 10 C) 12 D) 14 E) 15

37. Kenar uzunlukları 45 cm ve 72 cm olan dikdörtgen şeklindeki kâğıda aşağıdaki motif yapılmak isteniyor.



Kâğıdın üzerinde dikdörtgen şeklinde bir şerit ve bu şerit üzerinde birbirine ve şeride değen daireler yer almaktadır.

$|AB| = |CD| = 2|BC|$ olduğuna göre bu motifteki pembe boyalı bölgenin alanı kaç cm^2 dir? (π yerine 3 alınız.)

A) 154

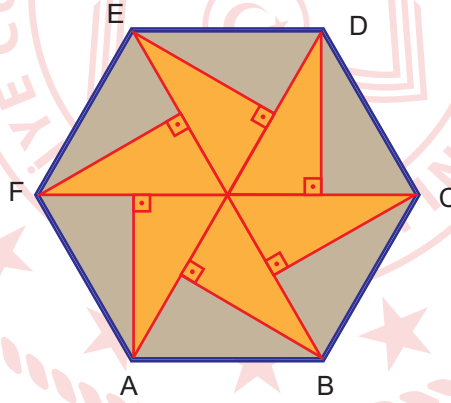
B) 162

C) 176

D) 180

E) 196

38. Aşağıdaki şekilde, düzgün altıgenin içerisinde herbirinin alanı $18\sqrt{3} \text{ cm}^2$ olan eş dik üçgenler verilmiştir.



Buna göre, düzgün altıgenin çevresi kaç santimetredir?

A) 36

B) 54

C) 72

D) 108

E) 144

TEMEL MATEMATİK TESTİ BİTTİ.
FEN BİLİMLERİ TESTİNE GEÇİNİZ.

FEN BİLİMLERİ TESTİ

Bu testte sırasıyla, Fizik (1-7), Kimya (8-28), Biyoloji (29-36) alanlarına ait toplam 36 soru vardır.

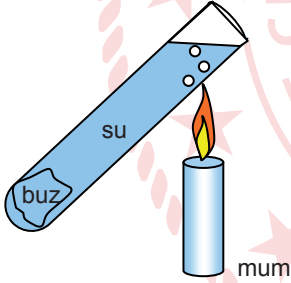
1. Semih; sarı karton üzerine mavi renkli kartondan kestiği tek sayıları, kırmızı renkli kartondan kestiği çift sayıları şekildeki gibi yerleştirmiştir.



Semih, kartondan kestiği sayıları karanlık bir ortamda kırmızı ışık altında Ali'den görmesini istiyor. Ali'nin göreceği sayı kaçtır?

- A) 734 B) 731 C) 74 D) 42 E) 21

2. Şekilde deney tüpünün içerisine bir buz sıkıştırılmış ve üzeri su ile doldurulmuştur. Su, yüzeyine yakın bir yerden bir mumla ısıtmaya başlanıyor.



Buz erimemesine rağmen su yüzeyden itibaren kaynamaya başlıyor.

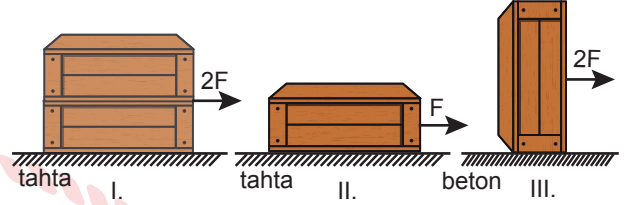
Buzun erimemesinde;

- sıvılarda ısının ışımaya yoluyla aktarım hızının düşük olması,
- sıvılarda ısının genellikle taşıma (konveksiyon) yoluyla yayılması,
- suyun kaynama noktasının, buzun erime noktasından büyük olması

durumlarından hangileri etkilidir?

- A) Yalnız I B) Yalnız II C) Yalnız III
D) I ve III E) II ve III

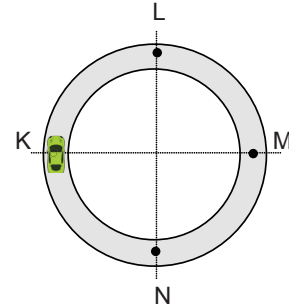
3. Mehmet, sürtünmeyi etkileyen faktörleri incelemek istiyor. Bunun için kurduğu düzenekte şekildeki özdeş kutuları tahta ve beton zeminler üzerinde verilen kuvvetlerle ancak hareket ettirebiliyor.



Buna göre, Mehmet'in sürtünme kuvvetinin zeminin cinsine ve cismin kütlesine bağlı olduğunu gözlemleyebilmesi için hangi düzenekleri karşılaştırması gerekir?

	Zemine Bağlı	Kütleye Bağlı
A)	II ve III	I ve III
B)	I ve II	II ve III
C)	II ve III	I ve II
D)	I ve III	I ve II
E)	I ve III	II ve III

4. Yarıçapı 20 metre olan çembersel yolun K noktasından sabit süratle harekete başlayan araç K, L, M, N yolunu izliyor.



Araç 10 saniyede N noktasına ulaştığına göre aracın ortalama sürati kaç m/s dir? ($\pi = 3$ alınız.)

- A) $\sqrt{2}$ B) $2\sqrt{2}$ C) 6 D) 9 E) 12

5.

Ürün	Porsiyon Miktarı	Enerji miktarı (kcal)
Süt	1 su bardağı	133
Ekmek	1 dilim	77
Peynir	100 gram	270
Zeytin	25 gram	33
Yumurta	1 tane	92

Yukarıdaki tabloda bazı kahvaltılı ürünleri, porsiyon miktarları ve vücuda sağladığı enerji miktarları verilmiştir. Kenan, Lale ve Merve sabah kahvaltılarında aşağıdaki yiyecekleri tüketiyorlar.

Kenan	Lale	Merve
1 yumurta 1 dilim ekmek 25 gram zeytin	1 bardak süt 25 gram zeytin 100 gram peynir	1 dilim ekmek 25 gram zeytin 100 gram peynir

Buna göre Kenan, Lale ve Merve'nin, kahvaltıdan aldıkları enerjisi kullanarak eşit fiziksel güç gerektiren işleri yapabilme süreleri arasındaki ilişki aşağıdakilerden hangisidir? (Kahvaltıdan alınan enerjinin doğrudan işe dönüştüğü kabul edilmektedir.)

- A) $t_{Lale} > t_{Merve} > t_{Kenan}$
 B) $t_{Kenan} > t_{Lale} = t_{Merve}$
 C) $t_{Kenan} > t_{Merve} > t_{Lale}$
 D) $t_{Kenan} = t_{Lale} = t_{Merve}$
 E) $t_{Kenan} = t_{Lale} > t_{Merve}$

6. Güner Hanım, yeni açacağı pastanesinde her gün kendi meşhur kurabiyelerinden 20 tepsi satacaktır. Bunun için bu kurabiyeleri eşit sürede pişiren, gücü ve bir defada alacağı tepsi sayısı verilen beş fırından birini satın almak istiyor.

Fırın Modeli	Harcadığı Güç (Watt)	Bir defada pişireceği tepsi sayısı
ODM-A	600	2
ODM-B	800	2
ODM-C	1000	4
ODM-D	1200	4
ODM-E	1500	5

Buna göre, Güner Hanım hangi fırını alırsa kurabiyeleri pişirmek için en az miktarda elektrik enerjisine ihtiyaç duyar?

- A) ODM-A B) ODM-B C) ODM-C
 D) ODM-D E) ODM-E

7. Altın madenciliğinde kullanılan yöntemlerden biri madenden toplanan kum-çakıl karışımının üzerinde oluklar bulunan bir yüzey üzerine dökülmesi ve üzerinden su akıtılmasıdır. Bu sırada diğer malzemeler akıp giderken altın ise olukların içerisinde kalarak diğer malzemelerden ayrılmış olur.

Bu yöntemde maddenin hangi özelliğinden yararlanılarak altın diğer maddelerden ayrılmıştır?

- A) Kütle B) Hacim C) Sıcaklık
 D) Öz kütle E) Ağırlık

8. Bazı elementlerin katman elektron dizilimleri aşağıdaki gibidir.

Element	Katman Elektron Dizilimi
N	2) 5)
Al	2) 8) 3)
Ca	2) 8) 8) 2)
Ar	2) 8) 8)
S	2) 8) 6)

Buna göre, verilen ifadelerden hangisi yanlıştır?

- A) Ca elementi bileşiklerinde Ar elementinin katman elektron dizilimine sahip olur.
 B) AlN bileşiğinde her iki elementte aynı soygaz elektron düzenine sahiptir.
 C) Ar elementi, periyodik sistemin 3. periyodundadır.
 D) Ca elementi, bileşik oluşturmak için elektron vermek ister.
 E) Al ve S elementleri benzer kimyasal özellik gösterir.

9.

	Bileşik Formülü	Bileşik Adı
I	CaCO ₃	Kalsiyum(II) karbonat
II	FeSO ₄	Demir(II) sülfat
III	MgO	Magnezyum monoksit
IV	CCl ₄	Karbon tetraklorür

Yukarıda formülü verilen bileşiklerden hangilerinin adlandırılması doğrudur?

- A) I ve II B) I ve III C) II ve IV
D) III ve IV E) II, III ve IV

10. Endüstride sönmemiş kireç (CaO),



tepkimesi ile elde edilir.

Bu olay ile ilgili aşağıdaki ifadelerden hangisi doğrudur?

- A) Ekzotermik bir tepkimedir.
B) Analiz tepkimesidir.
C) Sönmüş kireç elde edilir.
D) Fiziksel bir olaydır.
E) Toplam katı kütlesi değişmez.

11. Demir tozu, yemek tuzu ve kumdan oluşan bir karışım verilmiştir.

Karışımı bileşenlerine ayırmak için;

- I. süzme,
II. buharlaştırma,
III. su ile karıştırma,
IV. mıknatıs ile çekme

işlemleri hangi sırada uygulanmalıdır?

- A) I, IV, III, II B) II, III, IV, I C) III, II, I, IV
D) IV, III, I, II E) IV, III, II, I

12. Tabloda geri dönüşüm ile ilgili bazı ifadeler doğru/yanlış olarak değerlendirilmiştir.

	Doğru	Yanlış
I. Polimer malzemelerin atıkları çevre ve görüntü kirliliği oluşturacağı için, geri dönüşümleri sağlanmalıdır.	<input checked="" type="checkbox"/>	<input type="checkbox"/>
II. Gazete, dergi gibi kâğıt ürünlerin geri dönüşümü ile ağaçların kesilmesi önlenir.	<input checked="" type="checkbox"/>	<input type="checkbox"/>
III. Cam, kum, soda ve kireç gibi doğal maddelerden üretildiği için çevre kirliliği yaratmaz ve geri dönüşüme ihtiyaç yoktur.	<input type="checkbox"/>	<input checked="" type="checkbox"/>
IV. Atık malzemelerin toplanıp sınıflandırılarak geri dönüşümü ile ham madde tasarrufu sağlanır.	<input checked="" type="checkbox"/>	<input type="checkbox"/>
V. Demir, çelik, bakır, alüminyum, kurşun gibi metal atıklar geri dönüşümü mümkün olan malzemelerdir.	<input type="checkbox"/>	<input checked="" type="checkbox"/>

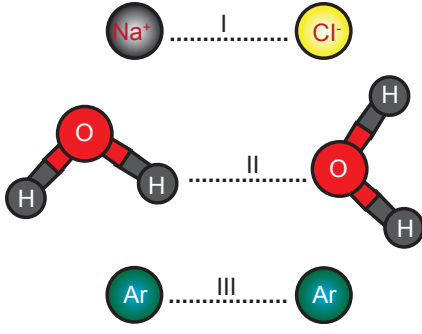
Buna göre, verilen ifadelerden hangisinde hatalı işaretleme yapılmıştır?

- A) I B) II C) III D) IV E) V

13. Aşağıda gazlarla ilgili verilen ifadelerden hangisi yanlıştır?

- A) Gaz tanecikleri birbirinden bağımsız hareket eder.
B) Gazlar, katı ve sıvılara göre daha düzensizdir.
C) Gazlar, buldukları kabın her noktasına farklı basınç uygularlar.
D) Gazlar sıcaklık etkisiyle genleşebilir.
E) Gazların yoğunluğu katı ve sıvılara göre daha düşüktür.

14. Aşağıda bazı türler arasında meydana gelen etkileşimler I, II ve III ile numaralandırılmıştır.



Buna göre, numaralandırılmış etkileşimlerden hangileri güçlü etkileşimdir? (₁H, ₈O, ₁₁Na, ₁₇Cl, ₁₈Ar)

- A) Yalnız I B) Yalnız III C) I ve II
D) II ve III E) I, II ve III

15. Gaz hâlinde bulunan maddeler hâl değiştirip günlük hayatta birçok alanda kullanılırlar.

Aşağıdaki olaylardan hangisinde gaz hâldeki maddede hâl değiştirmeden kullanılmıştır?

- A) Evlerde kullandığımız sıvı doğalgaz (LNG)
B) Araçlarda yakıt olarak kullanılan sıvılaştırılmış gaz (LPG)
C) Deodorantlarda itici gaz olarak kullanılan gazlar
D) Uçan balonlarda kullanılan hafif gazlar
E) Aydınlatma ve görüntü oluşturma amaçlı kullanılan plazma halindeki gazlar

16. Halk arasında oksijenli su olarak bilinen maddenin kimyasal adı hidrojen peroksittir. Hidrojen peroksit sıvı olarak cam şişelerde tutulur. Kimya laboratuvarında bir deney yapacak olan Furkan, hidrojen peroksit şişesinin üzerinde aşağıdaki güvenlik sembollerinin olduğunu görmüştür.



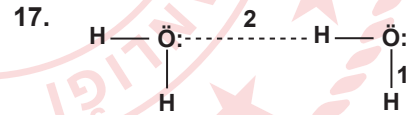
Oksijenli su şişesi üzerindeki bu güvenlik sembollerinin anlamları hangi seçenekte doğru olarak verilmiştir?

	I	II	III
A)	Yakıcı	Aşındırıcı	Zehirli
B)	Yanıcı	Tahriş edici	Çevreye zararlı
C)	Patlayıcı	Aşındırıcı	Tahriş edici
D)	Yakıcı	Aşındırıcı	Tahriş edici
E)	Yakıcı	Zehirli	Tahriş edici

17. Gaz hâlinde bulunan maddeler hâl değiştirip günlük hayatta birçok alanda kullanılırlar.

Aşağıdaki olaylardan hangisinde gaz hâldeki maddede hâl değiştirmeden kullanılmıştır?

- A) Evlerde kullandığımız sıvı doğalgaz (LNG)
B) Araçlarda yakıt olarak kullanılan sıvılaştırılmış gaz (LPG)
C) Deodorantlarda itici gaz olarak kullanılan gazlar
D) Uçan balonlarda kullanılan hafif gazlar
E) Aydınlatma ve görüntü oluşturma amaçlı kullanılan plazma halindeki gazlar



Yukarıda iki su molekülünün Lewis yapısı ile 1 ve 2 numaralı etkileşimler gösterilmiştir.

Buna göre,

- I. 1 numaralı etkileşimi kırmak için gereken enerji 40 kJ/mol den fazladır.
II. 2 numaralı etkileşim zayıf etkileşim sınıfındadır.
III. Buz erirken hem 1 hem de 2 numaralı etkileşimler kırılır.

ifadelerinden hangileri doğrudur?

- A) Yalnız I B) I ve II C) I ve III
D) II ve III E) I, II ve III

18. $\text{Ca}(\text{NO}_3)_2$ ve H_2SO_4 çözeltileri karıştırıldığında,
 $\text{Ca}(\text{NO}_3)_2(\text{suda}) + \text{H}_2\text{SO}_4(\text{suda}) \rightarrow \text{CaSO}_4(\text{k}) + 2\text{HNO}_3(\text{suda})$
tepkimesi gerçekleşiyor.

Bu tepkime ile ilgili,

- I. İyonlar yer değiştirmiştir.
- II. Asit - baz tepkimesidir.
- III. Çözünme - çökeltme tepkimesidir.
- IV. $\text{Ca}(\text{NO}_3)_2$ bileşiği suda CaSO_4 bileşiğinden daha iyi çözünür.

İfadelerinden hangileri doğrudur?

- A) I ve II B) I ve III C) II ve IV
D) III ve IV E) I, III ve IV

19. Aşağıda verilen madde ve karışım türü hangi seçenekte doğru eşleştirilmiştir?

Madde	Karışım Türü
A) Türk kahvesi	Aerosol
B) Çamurlu su	Emülsiyon
C) Mayonez	Süspansiyon
D) Kan serumu	Kolloid
E) Sabunlu su	Adi karışım

20. Bazı metallerin asit ve bazlarla tepkimeleri ile ilgili bilgiler verilmiştir.

- Cu ve Ag metalleri sadece kuvvetli oksijenli asitlerle belli koşullarda tepkime verirler.
- Mg ve Ca metalleri her türlü asit ile tepkime verirler.
- Zn ve Al metalleri hem asitlerle hem de kuvvetli bazlarla tepkime verirler.

X, Y ve Z metallerinin HCl, NaOH ve H_2SO_4 ile tepkimeleri incelenmiş ve aşağıdaki sonuçlar elde edilmiştir.

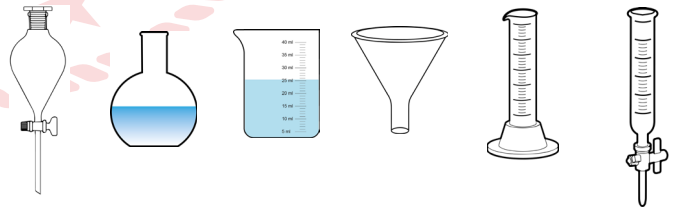
	HCl	NaOH	H_2SO_4
X	+	+	+
Y	-	-	+
Z	+	-	+

(+ : Tepkime veriyor; - : Tepkime vermiyor)

Buna göre, X, Y ve Z metalleri aşağıdakilerden hangisi olabilir?

X	Y	Z
A) Al	Ag	Ca
B) Zn	Cu	Ag
C) Zn	Mg	Ca
D) Cu	Ag	Mg
E) Al	Zn	Mg

21. Kimya laboratuvarında bulunan bazı cam malzemeler görsellerdeki gibidir.



Buna göre, hangi laboratuvar malzemesinin görseli verilmemiştir?

- A) Büret
- B) Ayırma hunisi
- C) Balon joje
- D) Beherglas
- E) Dereceli silindir

22. $^{56}\text{Fe}^{3+}$ iyonunda 23 elektron bulunmaktadır.

Aynı elemente ait $^{54}\text{Fe}^{2+}$ iyonunda bulunan proton, nötron ve elektron sayıları aşağıdakilerden hangisidir?

	Proton Sayısı	Elektron Sayısı	Nötron Sayısı
A)	26	23	30
B)	26	24	30
C)	26	24	28
D)	29	24	25
E)	29	26	25

23. Aşağıda 5 farklı örnek olay verilmiştir.

Örnek Olay 1: İslam uygarlığının en önemli simyacılarından biri olan Cabir bin Hayyan, altından yapılmış malzemeleri işlemek için tuz ruhu ile kezzap çözeltilerini karıştırıp kral suyunu elde etmiştir.

Örnek Olay 2: Orta Asya Türk toplulukları demir elementine farklı metaller katarak, demiri sertleştirip yumuşatmış, kılıç ve mızrak gibi aletler yapmışlardır.

Örnek Olay 3: İslam uygarlığı, kükürt trioksidi su ile karıştırıp yeni bir bileşik olan zaçyağı (sülfürik asit) elde etmiştir.

Örnek Olay 4: Mezopotamyalılar; daha çok ilaçlar, insan sağlığı ve hastalıkların tedavisi ile ilgilenmişlerdir. Örneğin; diş çürümesini, kurtçuğun dişi yemesi olarak düşünmüşlerdir.

Buna göre, kaç numaralı olaylar fiziksel değişimdir?

- A) 1 ve 2 B) 1 ve 3 C) 2 ve 3
D) 2 ve 4 E) 3 ve 4

24. Çevreyi korumak ve çevre kirliliğini azaltmak tüm bireylerin görev ve sorumluluğudur.

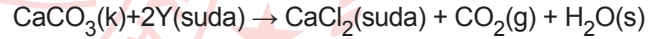
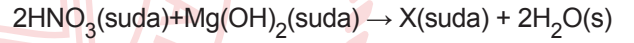
Çevre kirliliğinin önlenmesi ile ilgili,

- Çöplerin ayrıştırılarak geri dönüşümü sağlanmalıdır.
- Temizlikte daha güçlü kimyasal malzemeler kullanılmalıdır.
- Elektrikli araçların kullanımı desteklenmelidir.
- Doğal gaz ile çalışan ısınma sistemleri yaygınlaştırılmalıdır.
- Plastik poşet kullanımından vazgeçilmelidir.

ifadelerinden hangisi **yanlıştır**?

- A) I B) II C) III D) IV E) V

25. Bazı denkleştirilmiş tepkime denklemleri aşağıdaki gibidir.



Buna göre, X ve Y maddelerinin formülleri hangisinde doğru verilmiştir?

	X	Y
A)	$\text{Mg}(\text{NO}_3)_2$	HCl
B)	$\text{Mg}(\text{NO}_2)_2$	HOCl
C)	$\text{Mg}(\text{NO}_3)_2$	HOCl
D)	NO_2	Cl_2
E)	$\text{Mg}(\text{NO}_3)_2$	Cl_2

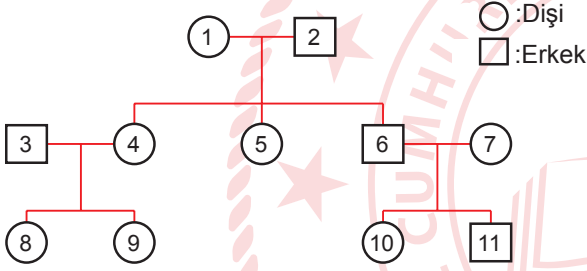
31. **Vejetatif üreme;**

- I. kısa sürede ürün elde edilebilmesi,
- II. istenilen özelliklerin korunabilmesi,
- III. daha dayanıklı bitkilerin elde edilebilmesi,
- IV. tohum oluşturmayan bitkilerin çoğaltılabilmesi

özelliklerinin hangilerinden dolayı tarımsal üretimde sıklıkla tercih edilir?

- A) Yalnız III B) I ve II C) III ve IV
D) I, II ve IV E) II, III ve IV

32.



Soyağacında numaralı bireylerin doku naklinin başarı şansı hangi ikisinde daha düşük olur?

- A) 2 - 8 B) 1 - 10 C) 3 - 11 D) 4 - 6 E) 5 - 9

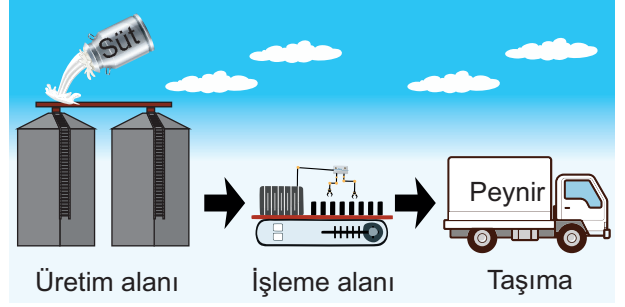
33. **Eşeyli üremede;**

- I. spermin yumurtayı döllemesi,
- II. iki gametin birleşmesi,
- III. homolog kromozomlar arasında gen değişimi

olaylarından hangileri canlı çeşitliliğine neden olur?

- A) Yalnız I B) Yalnız III C) I ve II
D) II ve III E) I, II ve III

34. Bir fabrikada süttten peynir üretimi ve fabrikadan nakliyesine kadar geçen basamaklar basitçe gösterilmiştir.



Bir hayvan hücresinde protein yapılı bir hormonun salgı hücresinde üretilmesinden hücre dışına taşınması ve bu süreçte görev alan organeller, peynir yapım işlemindeki kavramlarla eşleştirilmek istenirse aşağıdakilerden hangisi doğru olur?

	Süt	Üretim Alanı	İşleme Alanı	Taşıma
A)	Steroid	Golgi aygıtı	Granülsüz E.R	Ekzositoz
B)	Amino asit	Granüllü E.R	Golgi aygıtı	Ekzositoz
C)	Amino asit	Granüllü E.R	Golgi aygıtı	Aktif taşıma
D)	Steroid	Granülsüz E.R	Boşaltım kofulu	Ekzositoz
E)	Amino asit	Golgi aygıtı	Boşaltım kofulu	Ekzositoz

35. **Aşağıdaki organellerden hangisi endositoz olayının amacına yönelik tamamlayıcı bir görev almaktadır?**

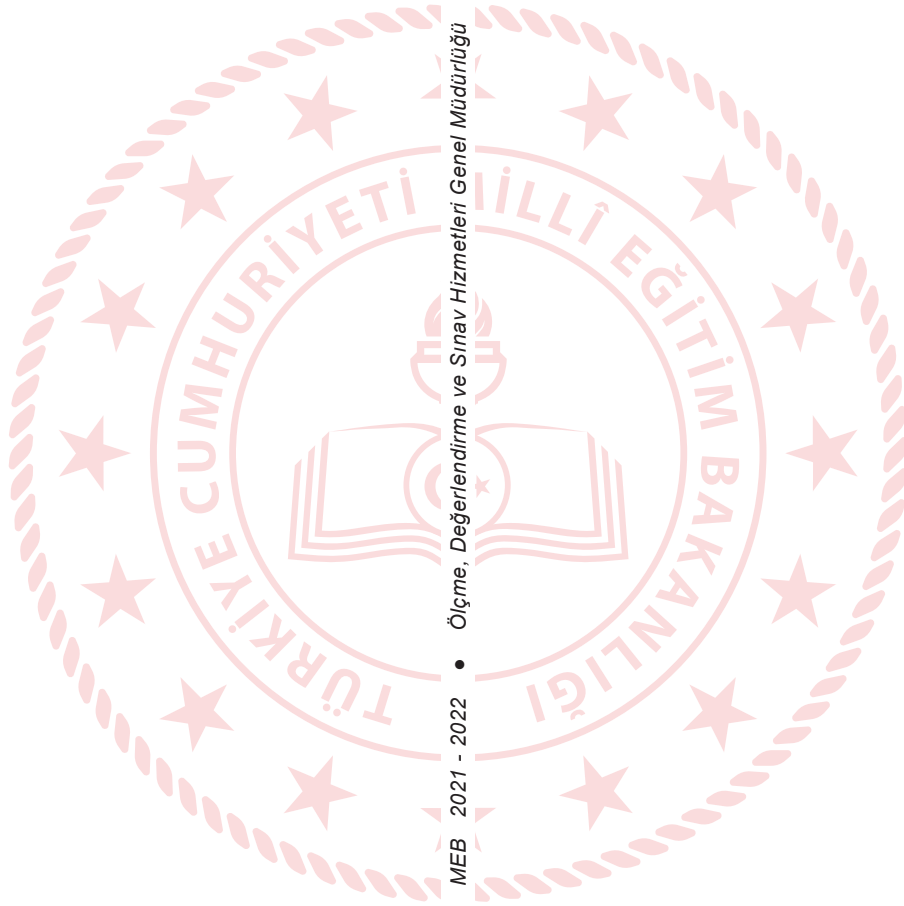
- A) Lizozom
B) Golgi aygıtı
C) Endoplazmik retikulum
D) Sentrozom
E) Peroksizom

36. Bir canlı grubuna özgü bilgiler verilmiştir.

- Pamukçuk denilen ağız ve boğaz enfeksiyonu yapan çeşitleri vardır.
- Ekmek, meyve gibi besinlerin küflenmesine neden olur.
- İnsana biyolojik yararları olan çeşitlere sahiptir.

Buna göre, canlı grubu aşağıdakilerden hangisidir?

- A) Protistler
- B) Bitkiler
- C) Bakteriler
- D) Mantarlar
- E) Arkeler



MEB 2021 - 2022 • Ölçme, Değerlendirme ve Sınav Hizmetleri Genel Müdürlüğü

**TEST BİTTİ.
CEVAPLARINIZI KONTROL EDİNİZ.**

CEVAP ANAHTARI

TÜRKÇE TESTİ

1. E	2. C	3. A	4. B	5. B	6. C	7. C	8. A	9. A	10. E
11. C	12. D	13. B	14. D	15. E	16. A	17. D	18. B	19. D	20. A
21. E	22. E	23. A	24. E	25. A	26. D	27. A	28. D	29. E	30. B
31. E	32. B	33. C	34. E	35. B	36. D	37. D	38. E	39. E	40. D

SOSYAL BİLİMLER TESTİ

1. A	2. B	3. C	4. D	5. D	6. E	7. A	8. D	9. C	10. B
11. D	12. E	13. A	14. B	15. D	16. A	17. E	18. D	19. D	20. B
21. D	22. D	23. E	24. E	25. E	26. A	27. D	28. B	29. E	30. A
31. B	32. D	33. B	34. E	35. E	36. D	37. C	38. D	39. A	40. C
41. A	42. D	43. C	44. E	45. C	46. B	47. D	48. D	49. B	50. D
51. E	52. E	53. C							

TEMEL MATEMATİK TESTİ

1. A	2. D	3. B	4. A	5. B	6. A	7. C	8. C	9. E	10. C
11. D	12. C	13. B	14. C	15. D	16. C	17. D	18. A	19. A	20. A
21. E	22. A	23. A	24. C	25. C	26. A	27. C	28. C	29. A	30. E
31. A	32. C	33. D	34. B	35. C	36. E	37. B	38. C		

FEN BİLİMLERİ TESTİ

1. B	2. B	3. D	4. D	5. A	6. C	7. D	8. E	9. C	10. B
11. D	12. E	13. C	14. A	15. D	16. D	17. B	18. E	19. D	20. A
21. C	22. C	23. A	24. B	25. A	26. C	27. E	28. E	29. C	30. E
31. D	32. C	33. E	34. B	35. A	36. D				