



T.C.  
MİLLÎ EĞİTİM BAKANLIĞI  
ÖLÇME, DEĞERLENDİRME VE SINAV HİZMETLERİ GENEL MÜDÜRLÜĞÜ

2019 - 2020 ÖĞRETİM YILI  
**8. Sınıf Öğrencileri İçin Çalışma Soruları**

(Bu kitapçık ÖDSGM - Veri Analizi İzleme ve Değerlendirme Daire Başkanlığı tarafından hazırlanmıştır.)

- Bu kitapçıkta 8. sınıf düzeyi I. dönem konularını kapsayan sorular bulunmaktadır.
  - Türkçe : 21 soru
  - Matematik : 7 soru
  - Fen Bilimleri : 10 soru
  - İngilizce : 3 soru



## Türkçe Soruları

1. Cümlede yaklaşma, bulunma, uzaklaşma bildiren, yüklemi yer anlamıyla tamamlayan öge dolaylı tümleçtir. Cümlede yükleme yakın olan öge, vurgulanan ögedir.

gitti	Aslı	arkadaşlarıyla	sinemaya	geçen hafta
-------	------	----------------	----------	-------------

Buna göre yukarıdaki sözcüklerle kurulan cümlelerin hangisinde dolaylı tümleç vurgulanmıştır?

- A) Geçen hafta Aslı arkadaşlarıyla sinemaya gitti.  
B) Sinemaya Aslı geçen hafta arkadaşlarıyla gitti.  
C) Arkadaşlarıyla geçen hafta sinemaya Aslı gitti.  
D) Aslı arkadaşlarıyla sinemaya geçen hafta gitti.
2. "Birbirinden hiçbir şey esirgemeyecek durumda olmak, samimi olmak" anlamına gelen deyim aşağıdakilerden hangisidir?
- A) Ayrısı gayrısı olmamak  
B) Dostlar alışverişte görsün  
C) El elde baş başta  
D) Sırtı yere gelmemek

3. Aşağıdaki cümlelerin hangisinde “yüz” sözcüğü “utanma” anlamında kullanılmıştır?

- A) Suyun yüzündeki kabarcıkları seyrettik.
- B) Annem yastığın yüzünü itinayla değiştirdi.
- C) Arkadaşımın yüzünden eve geç kaldım.
- D) Adamda yüz yok ki kızarsın.

4. “İçeriğin nasıl aktarılacağına dikkat etmiş, dilin olanaklarını akarına bırakmıştır.” cümlesinde altı çizili deyim cümle-ye kattığı anlam aşağıdakilerden hangisinde vardır?

- A) Bu süreçte beni etkileyecek tek şey çocuklarımdır.
- B) Ne olursa olsun bu işin peşini bırakmayacağım.
- C) Sınav sonucunu beklemekten başka çaremiz yok.
- D) Vurdumduymaz bir insan olduğumu sananlar yanılacaklar.

5. • Cümlelere soru, zaman ve koşul anlamı katan mı/mi eki gelenekleşmiş olarak ayrı yazılır ve kendisinden önceki kelimenin son ünlüsüne bağlı olarak ünlü uyumlarına uyar.
- Soru ekinden sonra gelen ekler, bu eke bitişik olarak yazılır.

**Bu bilgilere göre,**

- I. Bu olay en çok beni mi yoksa çevremi mi etkiledi, bilemiyorum.
- II. Güzel mi güzel bir etkinlikten sonra bunumu bize reva gördün?
- III. Güneş açtı mı sen de benim gibi mutlu oluyormusun?
- IV. Bu çalışmayla mı sınavı kazanacağını zannediyorsun?

**cümlelerinin hangilerinde soru ekinin yazımı yanlıştır?**

- A) I ve II.
- B) I ve IV.
- C) II ve III.
- D) III ve V.

**6 ve 7. soruları aşağıdaki metne göre cevaplayınız.**

Tüm müzik severlerin davetli olduğu Müzik Köyü Festivali, bu yıl 6-11 Ağustos ve 13-18 Ağustos tarihlerinde gerçekleşecek. Festival iki ayrı hafta, iki ayrı program şeklinde, Fethiye'nin Yanıklar köyünde sevenleriyle buluşacak. Festivale ünlü sanatçılar ve yerli ustaların yanı sıra İran, Yunanistan ve İspanya'dan da sanatçılar katılacak. Bu yılki festivalde müzikle birlikte atölye, seminer ve söyleşiler de düzenlenecek. Bu festival Anadolu'nun kaybolmaya yüz tutmuş müzik geleneklerinin peşinde koşan ve bu gelenekleri yerel ustalardan genç nesillere aktarmayı amaçlayan bir topluluğun projesi. Bu proje ilk kez 2015'te topluluk üyelerinin kendi imkânlarıyla hayata geçirilmişti.

**6. Bu metinde sözü edilen festivalle ilgili aşağıdaki yargıların hangisine ulaşılabilir?**

- A) Fethiye'nin tanıtımına katkı sağlamak amacıyla düzenlenmektedir.
- B) Yerli ve yabancı birçok kişinin maddi destekleriyle gerçekleştirilmektedir.
- C) Amacı geçmişten günümüze bir köprü oluşturmaktır.
- D) Anadolu'nun başka yerlerinde de yapılması planlanmaktadır.

**7. Bu metinde aşağıdakilerin hangisiyle ilgili bir yazım yanlışı yapılmıştır?**

- A) Belirli bir tarih bildiren ay ve gün adları büyük harfle başlar.
- B) Özel ada dâhil olmayıp tamlama kuran şehir, il, ilçe vb. sözler küçük harfle başlar.
- C) Ulusal, resmî ve dinî bayramlarla anma ve kutlama günlerinin adları büyük harfle başlar.
- D) -an/-en, -r/-ar/-er/-ır/-ir, -maz/-mez ve -miş/-miş sıfat-fil ekleriyle kurulan birleşik kelimeler bitişik yazılır.

8. Aşağıdaki metinlerden hangisi yay ayraç içinde verilen açıklamaya uygun değildir?

- A) Irmak boyundaki kamışlar, daha ileride de kanatlı çekirgeler gibi kaynaşan yavaş hareket eden askerler rahatlıkla görünüyordu. Saf saf atlılar, akıbetlerini bilmeden yavaş adımlarla yürüyen yayalar... Kalkan toz, sararmış otların üzerine sağanak hâlinde dökülüyor, uzaklardan at kişnemeleri ve insan sesleri duyuluyordu. (Gözlemlenen hareketli görünüm-ler ayrıntılı bir şekilde anlatılmıştır.)
- B) Kırk beş yaşlarında kumral, geniş omuzlu, uzun boylu bir adamdı. İri, yemyeşil gözleri vardı. Ama insanı asıl etkileyen yanı bunlar değil, ince ruhu ve yufka yüreğiydi... Ses tonunda da sağlam kişiliğinin yansımaları vardı. İlk sohbetimizde onun hayatından da yüreğini burkan insanların gelip geçtiğini anladım. (Bir insan, iç ve dış özellikleriyle anlatılmıştır.)
- C) Birbirine yaslanmış tahta evler. Her yağmurda, her küçük fırtınada sancılanan ve biraz daha eğrilip büğrülen bu evlerin önünden her geçişimde, çoğunun ayrı ayrı maceralarını takip ederdim. Kiminin kaplamaları biraz daha kararmıştır, kimi biraz daha öne eğilmiş ve hastadır, onları seviyorum çünkü onlarda kendimi buluyorum... (Bir olayın geçtiği yer bireysel görüşlere ve hislere yer verilmeden anlatılmıştır.)
- D) Sarı tüyleriyle, üzerinde yeşil çizgileriyle küçük kanatları onu hem sevimli hem de çok savunmasız gösteriyordu. Karnı acıktığında yemini o küçük gagasıyla iştahlı iştahlı yediği, çıkardığı tıkırtılardan anlaşılıyordu. Kafesine koyduğumuzda bir sağa bir sola gidiş gelişi, heyecanlandığını ve uçup ağaç dallarına konmak istediğini hissettiriyordu. (Bir hayvanın karakteristik özellikleriyle ilgili gözlemler aktarılmıştır.)

9. Bir kitabı, okumadan köşeye atıp mahkûm edenler vardır. Onlara benzememeye çalışalım. Gerçek okuyucular hoşlarına gitmeyen kitaplardan bile ağırbaşlı bir dille bahsederler. Kendilerini naza çekenler ancak sahte okuyuculardır. Goethe'nin şu sözünü asla unutmayalım: "İçinde bir iyi tarafı bulunmayacak kadar kötü kitap yoktur."

**Bu metin aşağıdaki düşüncelerden hangisini desteklemektedir?**

- A) Beğenmedikleri kitapları okumayan kişilerin düşünceleri dikkate değerdir.
- B) İyi bir okuyucu, kötü olarak nitelenen bir kitaptan bile fayda elde etmeyi bilir.
- C) Kitaplar insanlara bilinmedik dünyaları keşfettirir, onların duygularını geliştirir.
- D) İyi okuyucu bilgili, görgülü olmanın yanında hayal dünyasını genişleten insandır.

10 ve 11. soruları aşağıdaki metne göre cevaplayınız.

Yemek yediğimden mi acıkıyorum, acıktığımdan mı yemek yiyorum, bilemedim. Gaziantep'e geldiğimden beri kendime bu soruyu soruyorum. Geleli üç gün oldu ama gezi planımda birinci sırada olan Zeugma'yı henüz görmedim. Bakırcılar Çarşısı'nı da dün sabah beyran çorbası içmek için girdiğim sokakta tesadüfen görüp çorbayı içtikten sonra, gezdim. Öğlen vakti Gaziantep Kalesi'nin yakınında yediğim patlıcan kebabı da Kale gezimin sebebi oldu. Katmer yemesem Cam Eserler Müzesini görmeyecektim. Tarihî Tren Garı gezisi, yeme içme planlarımda dışında gerçekleşen tek geziydi. Çünkü Gaziantep'e trenle geldim.

**10. Bu metinde olayların oluş sırası aşağıdakilerin hangisinde doğru olarak verilmiştir?**

- A) Beyran çorbası içme, Bakırcılar Çarşısı gezisi, patlıcan kebabı yeme, Kale gezisi, katmer yeme, Cam Eserler Müzesi gezisi, Zeugma Müzesi gezisi, Tren Garı gezisi.
- B) Tren Garı gezisi, beyran çorbası içme, Bakırcılar Çarşısı gezisi, patlıcan kebabı yeme, Kale gezisi, katmer yeme, Cam Eserler Müzesi gezisi.
- C) Beyran çorbası içme, Bakırcılar Çarşısı gezisi, patlıcan kebabı yeme, Kale gezisi, katmer yeme, Cam Eserler Müzesi gezisi, Tren Garı gezisi.
- D) Tren Garı gezisi, beyran çorbası içme, Bakırcılar Çarşısı gezisi, patlıcan kebabı yeme, Kale gezisi, katmer yeme, Cam Eserler Müzesi gezisi, Zeugma Müzesi gezisi.

**11. Yukarıdaki metin için en uygun başlık hangisidir?**

- A) Kültür Kentimiz Gaziantep
- B) Gaziantep Yemekleri Mis Gibi
- C) Gaziantep Gez Gez Bitmez
- D) Yedik İçtik Gaziantep'i Gezdik

12 ve 13. soruları aşağıdaki metne göre cevaplayınız.

Eskişehir Osmangazi Üniversitesi Tıp Fakültesi Öğretim Üyesi Dr. M.E. yaptığı yazılı açıklamada son yıllarda çocuklar ile gençler arasında bilgisayar ve internet kullanımıyla ilgili problemlerin artış gösterdiğini belirtti. Çocukların bir bölümünün zamanlarının çoğunu cep telefonu, tablet, bilgisayar oyunu veya sosyal medyada geçirdiğini vurgulayan M.E. şöyle devam etti: "İnternet kullanımı, hem çocuğun yerine getirmesi gereken görevlerin aksamasına hem de aile içi sorunların ortaya çıkmasına zemin hazırlamaktadır. Bu durum artık 'ekran bağımlılığı' veya 'internet bağımlılığı' gibi isimlerle adlandırılmaya başlanmıştır. Özellikle çocuklar küçük yaştan itibaren telefon, tablet, bilgisayar gibi teknolojik aletlerle tanışmaktadır. Bu konuda en sık sorulan sorular ise çocukların bilgisayar veya telefonla ne kadar zaman geçirebileceği ve bu konuda ebeveynlerin (anne babaların) neler yapabileceğidir."

Ebeveynlerin, teknolojik aletlerin kullanımında çocuklara örnek olması gerektiğini kaydeden M.E. şu ifadeleri kullandı:

"Özellikle çocukların yanında telefon veya bilgisayarla uzun zaman geçirilmemelidir. Yasaklamak bir çözüm değildir ama erken yaştan başlayarak çocuklara bu konuda uygun sınırların konması gerekmektedir. Çocuklara teknolojik aletlerin uygun ve doğru kullanımı öğretilmelidir. Evde bazı temel kurallar, örneğin 'Teknolojik aletleri saat 22.00'den sonra veya yemek ve ders sırasında kullanmayalım!' gibi uygulamalar gerekmektedir. Çocuklar sanat, spor aktiviteleri ve sosyal aktivitelere yönlendirilmelidir."

12. Bu haber metninin hazırlanma amacı aşağıdakilerden hangisidir?

- A) İnternet bağımlılığının zararlarını ebeveyn gözüyle yorumlamak
- B) Teknolojinin gelişimiyle birlikte yaşanan kültürel değişimi çocuklara küçük yaşta aktarmak
- C) İnternet bağımlılığını engelleyici katı tedbirlerin alınması için ebeveynleri ikna etmek
- D) Çocuklarda internet bağımlılığı ve bunu engellemenin yolları hakkında bilgilendirme yapmak

13. Altı çizilen paragrafta internet kullanımıyla ilgili aşağıdaki hangi ayrıntıya vurgu yapılmaktadır?

- A) Yasaktan ziyade çocuklarla iyi bir iletişim kurularak ailece uyulması gereken bir sınırlama getirilmesine
- B) Çocukların internet bağımlılığını engellemek amacıyla sert tedbirler alınması gerektiğine
- C) İnternete bağımlı olmamak için alınması gereken bireysel önlemlerin de bulunduğuna
- D) İnternet bağımlılığının artık bir toplum sorunu olduğunun bilinmesi gerektiğine





Âşık Veysel, Bedri Rahmi Eyüboğlu

### Türküler Dolusu

Kirazın derisinin altında kiraz  
Narın içinde nar  
Benim yüreğimde boylu boyunca  
Memleketim var  
Canıma ciğerime dek işlemiş  
Canıma ciğerime  
(...)

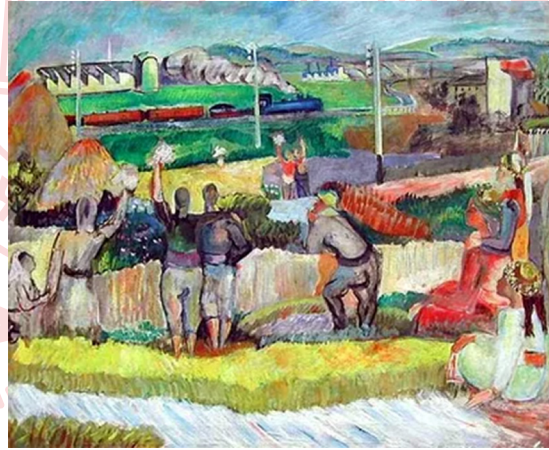
Yerliyim yerli olmasına  
İlmik ilmik, damar damar  
Yerliyim.  
Bir dilim Trabzon peyniri  
Bir avuç tiftik  
Dışimden tırnağıma kadar  
Ressamım.  
Yurdumun taşından toprağından sürüp gelir nakışla-  
rım  
Taşıma toprağıma toz konduranın  
Alnını karışlarım.  
(...)

Ah bu türküler  
Türkülerimiz  
Ana sütü gibi candan  
Ana sütü gibi temiz  
Türkülerde tüter dağ dağ, yayla yayla  
Köyümüz, köylümüz, memleketimiz.  
(...)

Bedri Rahmi Eyüboğlu



Anadolu Yaşamı, Bedri Rahmi Eyüboğlu



İlk Geçen Treni Seyreden Köylüler, Bedri Rahmi Eyüboğlu

**Verilen tablolar ve şiirden hareketle Bedri Rahmi Eyüboğlu hakkında aşağıdakilerden hangisi söylenebilir?**

- A) Eserlerinde, tarihî süreç içinde Anadolu insanının farklı kültürlerden etkilendiğini yansıtmıştır.
- B) Şiiri ve tabloları Anadolu insanının ithal tarım ürünleri kullandığının göstergesi olmuştur.
- C) Onun şiirleri ve tabloları sanatın Anadolu'daki gelişim aşamalarını göstermiştir.
- D) Anadolu insanı, onların yaşayışı ve Anadolu onun eserlerine ilham kaynağı olmuştur.

## Anlatım Biçimleri

**A** Tasarlanmış ya da yaşanmış bir olayın anlatılmasına "öyküleyici anlatım" denir. Anlatılmak istenen düşünceler bir olay örgüsünün içindedir. Kişi, yer, zaman ve olay bu anlatımın temel öğeleridir.

**B** Herhangi bir konu hakkında okuyucu-ya bilgi vermek, okuyucuyu aydınlatmak ya da konuyu öğretmek amacıyla kullanılan anlatım biçimine "açıklayıcı anlatım" denir.

**C** Herhangi bir düşünceyi değiştirmek, kendi fikrinin doğruluğunu kanıtlamak amacıyla kullanılan anlatım biçimine "tartışmacı anlatım" denir.

**D** Canlı ve cansız varlıkların en ince ayrıntılarına kadar anlatıldığı, kendilerine özgü özelliklerinin ortaya konulduğu ve okuyucunun zihninde bir fotoğraf karesi gibi canlandırıldığı anlatım biçimine "betimleyici anlatım" denir.

## Anlatım Biçimlerinin Örnek Metinleri

**I.** Toros dağlarının etekleri ta Akdeniz'den başlar. Kıyıları döven ak köpüklerden sonra doruklara doğru yavaş yavaş yükselir. Akdeniz'in üstünde daima top top ak bulutlar salınır. Kıyıları dümdüz, cilalanmış gibi düz killi topraklardır. Killi toprak et gibidir. Bu kıyıları saatlerce içe kadar, deniz kokar...Tuz kokar. Tuz keskindir.

**II.** Köyde on gün kaldıktan sonra dostlar ve çocuklarımla vedalaşıp yola çıkıyorum. İlk durak uzak yaylalar olacak. Uzun ve biraz da yorucu bir yolculuktan sonra Teyran Tepesi'ne geldim. Epey yol aldıktan sonra at da ben de yorulmuş-tuk. Başımı, ellerimin arasına alıp gözlerimi kapatarak bir süre öylece kaldım.

**III.** Hızlı okuyabilmek için her şeyden önce hızlı okuma tekniklerini bilip uygulayabilmek gerekmektedir. Bu konuda da ilk aşama sözcükler için değil, düşünceler için okumaktır. Sesli okuma, mırıltı, parmakla takip gibi okuma hızına sekte vuracak hususlardan uzak durulmalıdır.

**IV.** Şu cümleyi bazı aydınlardan sık sık duyarız: Bizde millî roman yok! Nasıl yok, var...Bunu anlatmak için son yirmi yıl içinde yazılmış romanlara bir göz atmak yeter. Bu romanlar Anadolu'da geçer, kahramanlar çoğunlukla halk arasından seçilir ve kültürlerine bağlı kişilerdir.

Yukarıdaki birinci tabloda anlatım biçimleri, ikinci tabloda ise bu anlatım biçimlerinin örnek metinleri verilmiştir. Verilen örnek metinler ait oldukları anlatım biçimiyle eşleştirilecektir.

**Buna göre doğru eşleştirme aşağıdakilerden hangisidir?**

	A	B	C	D
A)	I	II	III	IV
B)	II	I	IV	III
C)	II	III	IV	I
D)	IV	III	II	I

16. Ünlü Fransız yazar Balzac yaşadığı bir olaydan sonra dostlarına şöyle der: "Felaketler bize gerçek dostlarımızı tanıtır."

Aşağıdaki atasözlerinden hangisi Balzac'ın bu sözüyle aynı anlamdadır?

- A) Dost, dosttan sır saklamaz.
- B) Dost, kara günde belli olur.
- C) Her şeyin yenisi, dostun eskisi.
- D) Ayıpsız dost arayan, dostsuz kalır.

17.

Orman yangınlarının büyüklüğüne, süresine veya sıklığına bağlı olarak ormanın toprak yapısı da değişebilir. Örneğin küçük yangınlar toprağı sadece birkaç milimetre derinliğe kadar etkiler ve toprağı kaplayan bitki örtüsünde kalıcı hasarlar bırakmaz. Fakat toprağın üzerinde yaşayan hayvanların yok olmasına sebep olur. Büyük yangınlarsa toprağın kimyasal yapısını bozup su geçirmez hâle gelmesine neden olabilir. Toprak su geçirmediğinde, su toprak üzerinden akıp gider ve erozyona neden olur.



Bu parçadan aşağıdakilerden hangisine ulaşamaz?

- A) Erozyonun sebeplerinden biri de orman yangınlarıdır.
- B) Yangının büyüklüğü ormandaki toprağın yapısını değiştirebilir.
- C) Küçük yangınlar toprağın üzerinde yaşayan hayvanları yok edebilir.
- D) Toprağın su geçirmesiyle beraber erozyon meydana gelir.

**18. Aşağıdaki paragraflardan hangisinin konusu diğerlerinden farklıdır?**

- A) Bizi biz yapan, dilimizdir. Bu gücü yitirdiğimizi, dilsizleştirdiğimizi düşünelim. Dış dünyayla bağlantımız kopar, bir büyük boşlukta buluruz kendimizi. Oysaki insanın kişilik kazanması; duygu, düşünce, düş yeteneklerini geliştirmesi dil yolu ile olur.
- B) Dil insanın en büyük gücüdür. İnsan demek, dil demektir. İşitilen, görülen, duyulan, sezilen, algılanan her şey onun varlığıyla anlatılır. İnsan; biten ve başlayan olaylara, durumlara dil ile canlılık kazandırır.
- C) Her dil, konuşulduğu toplumun uygarlığı kadar geniş ve büyüktür. Bu bakımdan diller kendi toplumlarının değer yargılarıyla yönetim biçimi, ekonomisi ve sanatıyla özdeşdir. Dillerin bu özelliği toplumların gelişim sürecini de simgeler.
- D) Dil, insanın dünyadaki yerini ve değerini belirler. Konuşma yeteneği insanı insan yapan niteliklerin başında gelir. İnsanın duygularını, düşüncelerini, isteklerini bütün incelikleriyle açığa vurmasına, yaşamını sürdürebilmesine olanak sağlayan dil.

**19. Çayın nasıl keşfedildiğine dair efsaneler çok. Ancak ilk defa 5 bin yıl önce Çinlilerin çay içmeye başladığını biliyoruz. Ardından Japonya ve Hindistan bu leziz bitkiyi keşfetmiş. Avrupa'ya gelmesi zor, kabul edilmesi ise uzun olmuş. Türkiye'de üretimine 1924 yılında karar verilmiş ama 1940'lı yıllardan sonra üretim artmıştır.**

Çayın içecek olarak nasıl keşfedildiğine dair aslında hepimizin kulaktan dolma bildiği birkaç hikâye var. Bunlardan en bilineni; çok eskiden çay ağacının altında oturan insanların, yanan ateşin üstünde kaynayan suya düşen çay yaprakları ile demlenen suyu içmesi sonucu çayın keşfedilmesi hikâyesidir. Çayın bugün tüm dünyayı cezbeden serüveninin böyle başladığına inanılır.

Aslı "ça" ya da "çai" olan Çince sözcük, bugün bütün dillerde farklı biçimlerde telaffuz ediliyor: Çinliler "çai", Türkler "çay", İranlılar "çay", Araplar "şay", Yunanlılar "tsa-i", Japonlar "cha", İngilizler ve Macarlar "tea" olarak adlandırıyor bu içeceği. Çayın ana vatanı ise Yukarı Birmanya, Güney Doğu Çin ve Orta Vietnam arasında kalan bölgedir.

**Bu metinde "çay" ile ilgili,**

- I. İçecek olarak nasıl ortaya çıktığına
- II. Avrupa'ya ne zaman geldiğine
- III. Sözcüğün hangi anlama geldiğine
- IV. Bitkinin ana vatanına

**bilgilerinden hangilerine değinilmiştir?**

- A) I ve III.                      B) I ve IV.                      C) II ve III.                      D) II ve IV.

20. • Kahraman sayısı birden fazladır.  
 • Birkaç günlük zaman dilimi içinde yaşananlar anlatılmaktadır.  
 • Anlatım 3. kişi ağızından yapılmıştır.

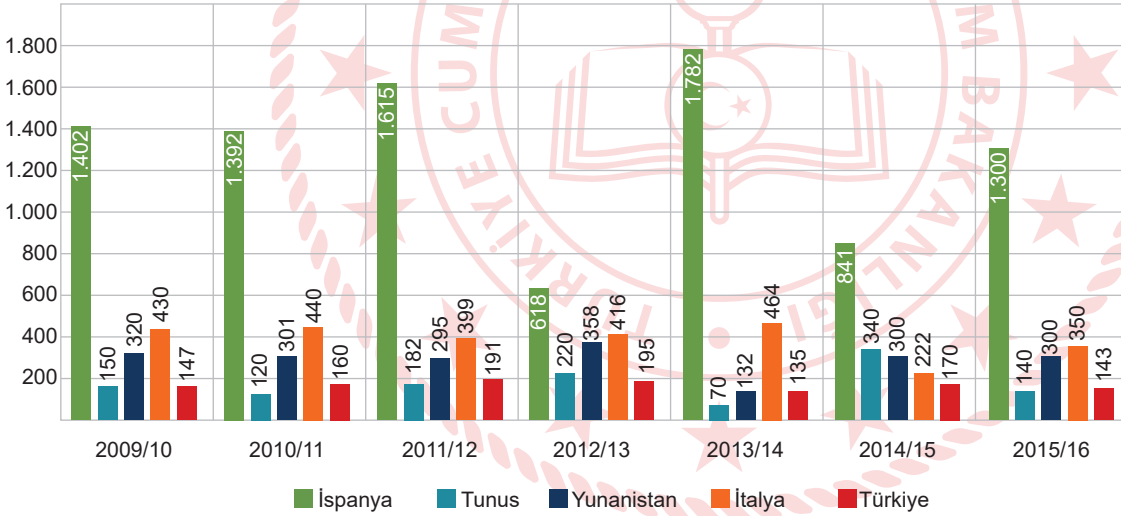
**Aşağıdaki metinlerin hangisinde bu özelliklerin tümü yer almaktadır?**

- A) Hava tertemiz ve açıktı. Kaşkolünü, paltosunu çıkardı, sonra kazağını fırlatarak bu sene yağın ilk karın üzerinde dakikalarca uzandı. Kar manzarasının tadını en iyi o çıkardı. Birkaç saat sonra eve döndüğü zaman o saf güzellik hâlâ gözlerinin önündeydi. Onu gülererek seyreden kızının gözlerinin içine baktı ve “Çok güzel eğlendik, değil mi?” dedi.
- B) Karşıyaka'dan kalkıp Ankara'ya gidecek otobüs için İzmir'deki firmaların birinden biletlerimizi aldık. Ama aklıma birden bugün evde uyumaktansa “Sabah erkenden Selçuk'a gideriz, Efesos Harabeleri'ni gezer, akşamı ederiz; gece yarısı da nasıl olsa otobüse yetişir, yolumuza koyuluruz.” fikri geldi. Hasan'la birlikte, aynen düşündüğüm gibi yaptık. Selçuk'a gelince bavulumuzu, otobüs terminalindeki emanetçiye teslim edip hemen gezimize başladık.
- C) Süvari ile ikinci kaptan, ellerinde dürbünleri ile iki gün boyunca ufukları seyrettiler. Hep birden bir şey bekliyor gibiydiler... Üçüncü gün, ikindi vakti cenup (güney) tarafı karardı. Çarkçıbaşı “Hele şükür, Iodos geliyor... Allah vere de fazla sert olmasa!” dedi. Yarım saat kadar sonra, deniz oynamaya, ılık fakat şiddetli bir rüzgâr direklerde ısılk çalmaya başladı. Kuytu bir yer bulmaya çalışan kalabalık, şuraya buraya koşuyordu.
- D) Kısacık boyu sehpanın arkasında kayboluyor, ara sıra gemiye bakmak için başını çevirince boynunun derisi kıvrılıp katlanıyordu. Bir saat sonra resmi tamamladı, daha doğrusu “Eh, yeter artık!” diye işi bıraktı. Elinin tersiyle alınının terlerini silerek bir iki adım geri çekildi. Hiç de fena olmamıştı. Çabucak çırpıştırdığı bu tablo bile onun epeyce kabiliyetli bir sanatkar olduğunu gösteriyordu.

21.

(Milyon ton)

**Grafik 1: Dünya Zeytinyağı Üretimi**



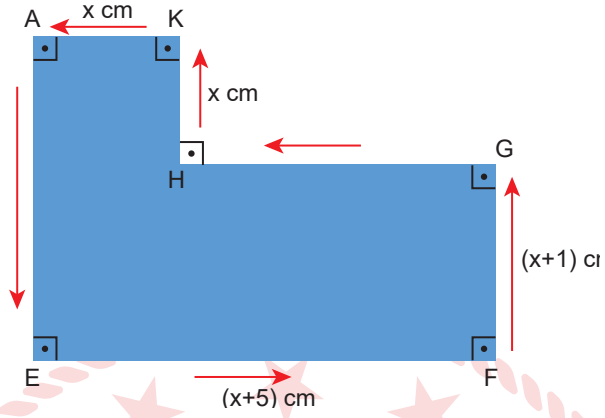
**Kaynak:** Uluslararası Zeytin Konseyi

**Grafiğe göre aşağıdaki çıkarımlardan hangisi yanlıştır?**

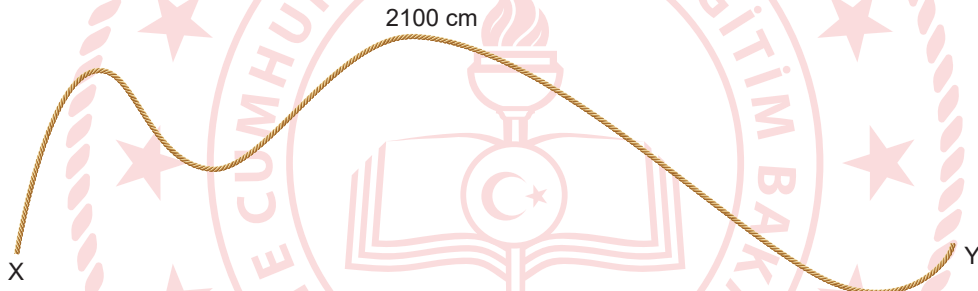
- A) Tunus'un zeytinyağı üretimi en az 2013/2014 sezonundadır.  
 B) Türkiye'nin son sezondaki zeytinyağı üretimi ilk sezona göre daha düşüktür.  
 C) 2012-2013 sezonunda, tüm ülkelerin zeytinyağı üretimi bir önceki sezona göre düşmüştür.  
 D) İtalya 2014-2015 dışındaki tüm sezonlarda İspanya'dan sonra en fazla zeytinyağı üreten ülkedir.

## Matematik Soruları

1.



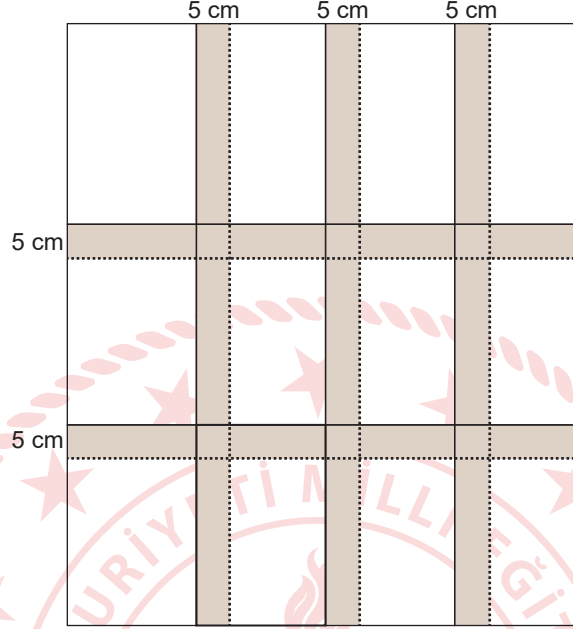
Yukarıdaki verilen şeklin kenarları santimetre cinsinden 2100 sayısının asal çarpanlarından oluşmaktadır. 2100 cm uzunluğunda bir ipin X ucu, yukarıdaki A noktasından başlayarak ok yönünde şeklin etrafına dolacaktır. (İpin kalınlığı ihmal edilecektir.)



İp tamamen dolandıktan sonra ipin Y ucu şekilde nerededir?

- A) E ile F noktaları arasında
- B) F noktası üzerinde
- C) F ile G noktaları arasında
- D) G noktası üzerinde

2. Dikdörtgen şeklindeki kartonun bir yüzü, dikdörtgen şeklinde birbirine eş 12 adet kâğıtla kaplanmıştır. Kâğıtlardan her birinin uzun kenarı, kısa kenarının 2 katından 5 cm fazladır. Kâğıtlar kartonun bir yüzüne; kartonun kenarlarıyla kâğıtların kenarları çakışacak ve birbirine komşu iki kâğıdın beşer santimetrelilik kısımları üst üste gelecek şekilde yapıştırıldığında, kartonun kâğıtla kaplanan yüzü resimdeki gibi görünmektedir.



Buna göre aşağıdaki cebirsel ifadelerden hangisi santimetrekare cinsinden kartonun bir yüzünün alanına eşittir?

- A)  $(6x + 25)(4x + 15)$   
B)  $(6x + 25)(4x - 15)$   
C)  $(6x + 5)(4x + 15)$   
D)  $(6x + 5)(4x - 15)$

3.



Online alışverişlerde  
KARGO ücreti: **10 TL**  
**100 TL ve üzeri** alışverişte  
kargo ücreti alınmamaktadır.



Online alışveriş yapan Sabiha Hanım'ın aldığı ürünlerden bazılarının fiyatının çözümlenmiş şekli aşağıdaki tabloda verilmiştir.

**Tablo:** Alınan Ürünlerin Fiyatları

Ürünler	Alınan Ürünlerin Fiyatları (TL)
Mutfak malzemesi	$2 \cdot 10^1 + 6 \cdot 10^0 + 5 \cdot 10^{-1} + 8 \cdot 10^{-2}$
Temizlik malzemesi	$3 \cdot 10^1 + 2 \cdot 10^0 + 5 \cdot 10^{-2}$
Kişisel bakım ürünü	$2 \cdot 10^1 + 4 \cdot 10^{-1} + 2 \cdot 10^{-2}$
Kırtasiye malzemesi	----

Sabiha Hanım kargo ücreti ödemediğine göre aldığı kırtasiye malzemesinin fiyatı aşağıdakilerden hangisi olabilir?

- A) 21,15 TL      B) 20,05 TL      C) 17,05TL      D) 12,95TL



4. Bir fabrikada üretilen gofretlerin özellikleri aşağıdaki tabloda verilmiştir. Bu özelliklere uygun üretilmeyen gofretler ambalajlanmadan ıskartaya (değerini yitirmiş ürün) çıkarılıp uygun olanlar ise paketlenmektedir. Ambalajlanmaya uygun gofretlerin özellikleri aşağıda verilmiştir.

**Tablo: Üretilen Gofretlerin Özellikleri**

Üretilen Gofretlerin Özellikleri
• Bir gofret 3 kat gofret yaprağı ve 2 kat iç krema olmak üzere toplam 5 katlıdır.
• Bir kat yaprağının kalınlığı 3 mikron ( $\mu\text{m}$ ) dur.
• Bir kat iç kremanın kalınlığı 6 mikron ( $\mu\text{m}$ ) dur.
• Mikron ( $\mu\text{m}$ ) veya mikrometre uzunluk $1 \times 10^{-6}$ metreye eşittir.

**Buna göre aşağıda kalınlıkları verilen gofretlerden hangisi ambalajlamaya uygun kalınlıktadır?**

(1 m = 100 cm, 1 cm = 10 mm)

- A)  $21 \times 10^{-3}$  cm  
B)  $21 \times 10^{-5}$  cm  
C)  $0,21 \times 10^{-2}$  cm  
D)  $2,1 \times 10^{-9}$  mm



5. Ali tam kare sayıların pozitif çarpanlarının sayısının tek sayı, tam kare olmayan sayıların pozitif çarpanlarının sayısının çift sayı olduğunu keşfetmiştir.

Örneğin:

$$\begin{array}{l} 25 = 1.25 \\ 25 = 5.5 \end{array} \longrightarrow \begin{array}{l} 1, 5, 25 \\ 3 \text{ tane pozitif çarpanı vardır.} \end{array}$$

$$\begin{array}{l} 10 = 1.10 \\ 10 = 2.5 \end{array} \longrightarrow \begin{array}{l} 1, 2, 5, 10 \\ 4 \text{ tane pozitif çarpanı vardır.} \end{array}$$

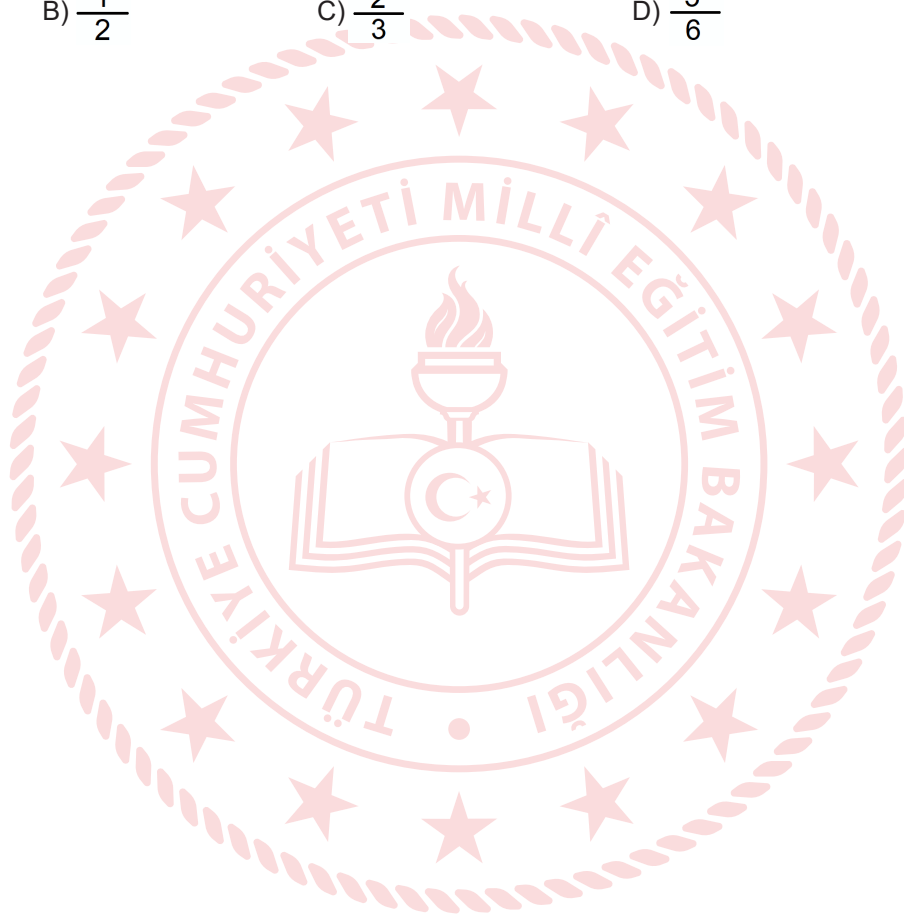
49, 100,  $\sqrt{121}$ ,  $\sqrt{16}$ , 150, 324 sayılarından birini rastgele seçen Ali'nin seçtiği sayının pozitif çarpan sayısının tek sayı olma olasılığı nedir?

A)  $\frac{1}{6}$

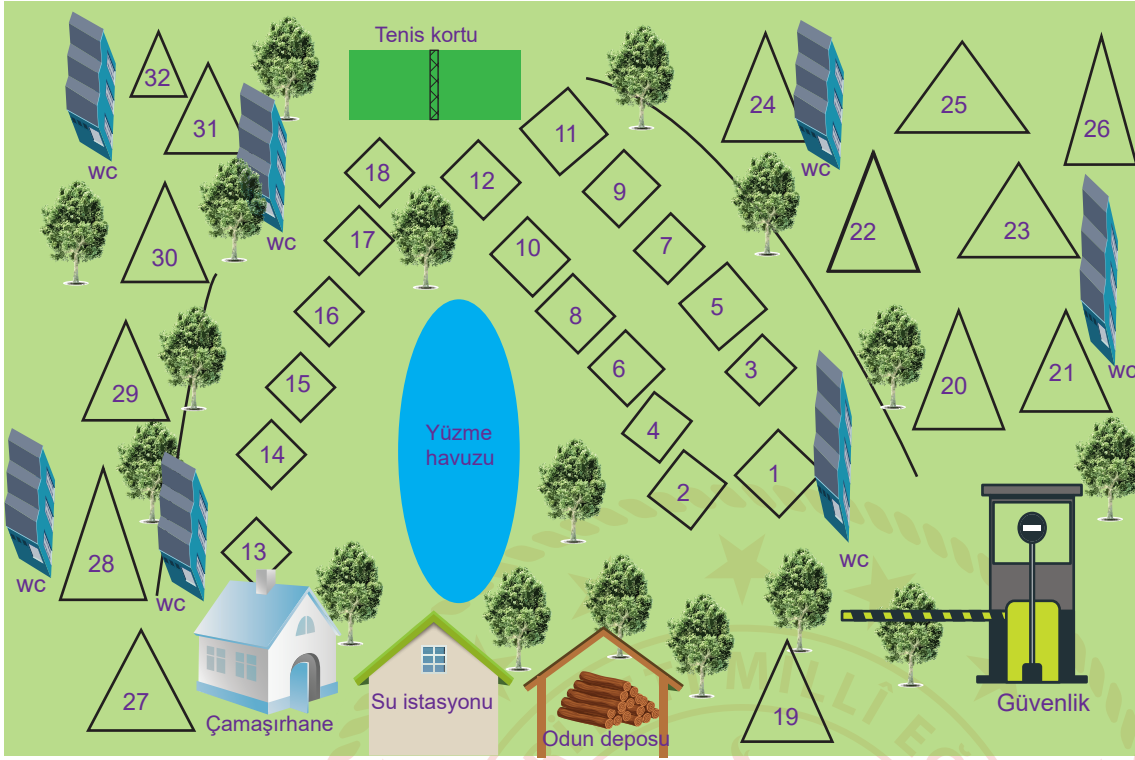
B)  $\frac{1}{2}$

C)  $\frac{2}{3}$

D)  $\frac{5}{6}$



6.



Numaralandırılmış üçgen şekilleri üç kişilik çadırları, dörtgenler dört kişilik barakaları göstermek üzere şekildeki gibi bir kamp yerleşkesinde kızlar bir arada ve erkekler bir arada olmak üzere bir izci kafesi kalmaktadır. Yerleşkedeki tüm çadırlarda üç kişi, barakalar ise dört kişi olmak üzere kamp yerleşkesi doludur. Barakalarda seçilen bir izcinin erkek olma olasılığı kız olma olasılığının iki katıdır. Çadırlarda kalan bir izcinin erkek ve kız olma olasılığı birbirine eşittir.

**Buna göre, rastgele seçilen bir yer numarasının kızlara ait bir yer olma olasılığı kaçtır?**

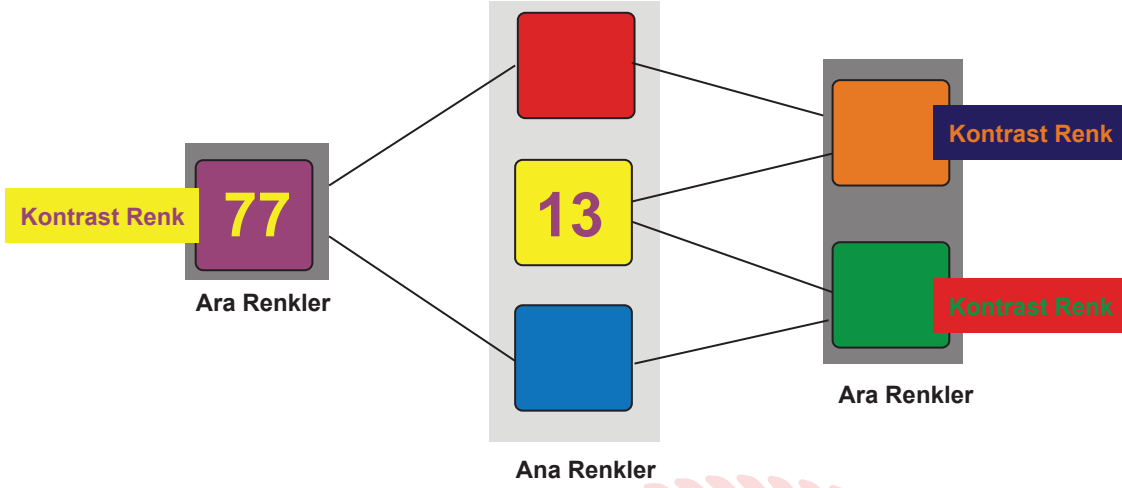
A)  $\frac{3}{16}$

B)  $\frac{9}{16}$

C)  $\frac{7}{32}$

D)  $\frac{13}{32}$

7.



Yukarıda ana renkler, bunların karışımıyla elde edilen ara renkler ve ana renklerin kontrast (zıt) renklerini gösteren, renkleri dışında birbirine eş kartların yer aldığı şekil verilmiştir. Örneğin, kırmızı ve sarının karışımı ile turuncu oluşur ve turuncu mavinin kontrast (zıt) rengidir.

Üç farklı asal sayı ana renklere yazılıyor. Daha sonra ana renklerdeki sayıların çarpımları ise ara renklere yazılıyor. Böylece bir ana renkte yazan sayıyla, kontrast renginde yazan sayı aralarında asal oluyor.

Örneğin ana renk sarıda yazan 13 sayısı ile kontrast rengi morda yazan 77 sayısı aralarında asaldır.

**Renk kartlarının üzerinde yazan sayılar tamamlanıp bütün kartlar boş bir torbaya atılıyor. Buna göre torbadan rastgele seçilen bir kartın üzerinde yazan sayının iki basamaklı olma olasılığı kaçtır?**

A)  $\frac{1}{6}$

B)  $\frac{1}{3}$

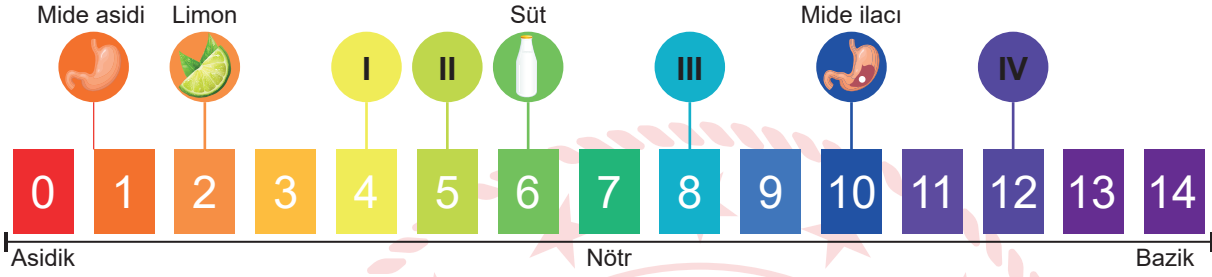
C)  $\frac{2}{3}$

C)  $\frac{5}{6}$

## Fen Bilimleri Soruları

1. Haşlanmış kırmızı lahana suyu asitlerle etkileştiğinde kırmızı renk ve tonlarını, bazlarla etkileştiğinde ise mavi renk ve tonlarını alır.

Ecem mide asitinin fazla salgılanmasından kaynaklı sürekli rahatsızlanır. İyileşme sürecinde asidik yiyeceklerden uzak durması gerekir. Bu yüzden bazı maddelerin asitlik ve bazlık durumlarını araştırarak aşağıdaki çizelgeyi oluşturur.



Ecem araştırması sırasında bazı yiyeceklerin pH derecelerine ulaşamaz. Bu besinlerin asidik olup olmadıklarını anlamak için haşlanmış kırmızı lahana suyu kullanmaya karar verir.

Kırmızı lahana suyunu besinlerin suyuna ilave ettiğinde aşağıdaki sonuçları elde eder.



Buna göre Ecem çizelgedeki I, II, III ve IV ile gösterilen alanlara hangi besinleri yerleştirebilir?

	I	II	III	III
A)	Ispanak	Patlıcan	Elma	Vişne
B)	Patlıcan	Elma	Vişne	Ispanak
C)	Vişne	Elma	Patlıcan	Ispanak
D)	Elma	Patlıcan	Ispanak	Vişne

2. Deniz seviyesinde yer alan bölgelerde hava basıncı 1 atmosfer (atm)'dir. İnsanlarda bulunan solunum ve dolaşım sistemi de 1 atm basınca uyum sağlamıştır. Su altı dalışı sırasında denizin derinliklerine doğru su basıncının her 10 metrede 1 atm arttığı bilinmektedir. Bu nedenle dalgıçlar, hayati tehlike oluşturabileceği için su basıncını dikkate almaktadır. Oksijen tüpü kullanılmadan yapılan dalışlarda dalgıçların hayatta kalmaları için kritik değer 4 atm'dir. Basıncın 4 atm'den fazla olduğu bölgelere dalacak kişiler mutlaka oksijen tüpü kullanmalıdır.

Aşağıdaki görselde, su altı arkeologları tarafından batık bir gemide araştırma yapılması planlanan bölgeler ve bu bölgelerin deniz seviyesine göre buldukları derinlikler verilmiştir.

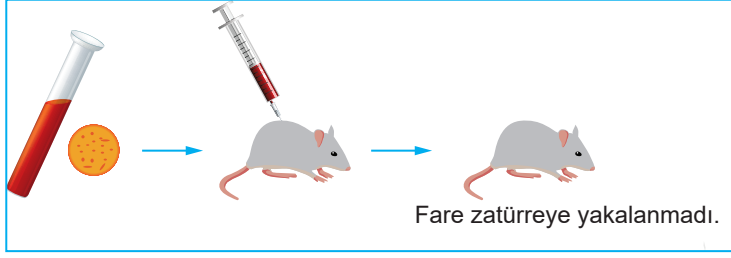


Buna göre batık gemiye tüpsüz dalarak inceleme yapacak olan su altı arkeologları yukarıdaki görselde verilen bölgelerden hangilerinde araştırma yapamaz?

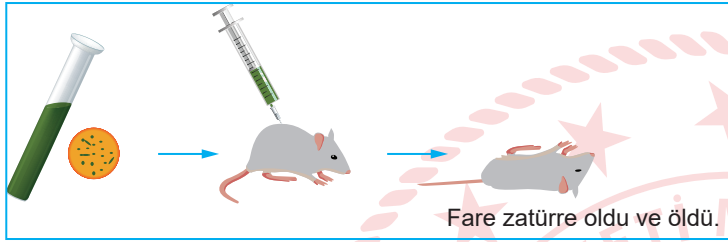
- A) I ve II. Bölge
- B) I, II ve III. Bölge
- C) III, IV ve V. Bölge
- D) IV ve V. Bölge

3. Zatürre hastalığına neden olan bakteriler, kapsüllü ve kapsülsüz olmak üzere ikiye ayrılır. Bu bakterilerin fareler üzerindeki etkisini incelemek amacıyla aşağıdaki deneyler yapılıyor.

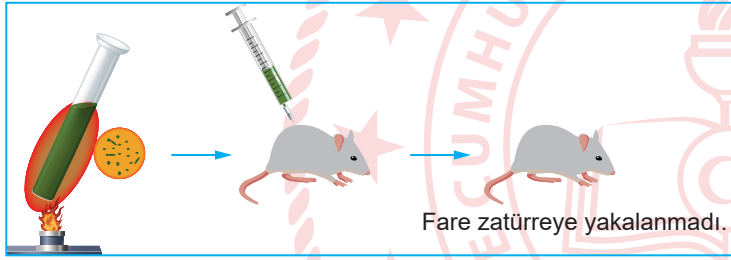
1. Deney: Kapsülsüz bakteriler fareye enjekte ediliyor.



2. Deney: Kapsüllü bakteriler fareye enjekte ediliyor.



3. Deney: Kapsüllü bakteriler ısıtıldıktan sonra fareye enjekte ediliyor.



4. Deney: Kapsülsüz bakteriler ve ısıtılmış kapsüllü bakteriler karıştırılarak fareye enjekte ediliyor.



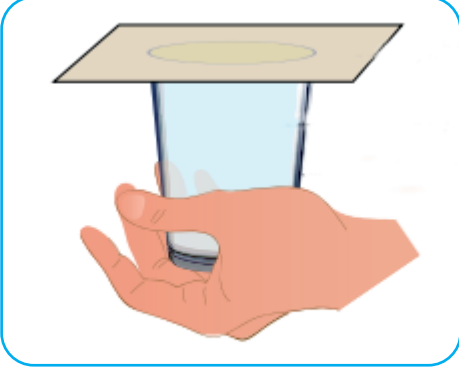
Deney sonucunda;

- Kapsüllü bakteriler ısıtıldığında kapsüllerinin eridiği fakat DNA'larının bozulmadığı görülüyor.
- Kapsüllerin bir kalkan gibi bakterileri, farenin savunma hücrelerine karşı koruduğu anlaşılıyor.
- 4. deneyde kapsülleri eritilmiş bakterilerin DNA'sının kapsülsüz bakterilerin içine girerek kapsül oluşturdukları anlaşılıyor.

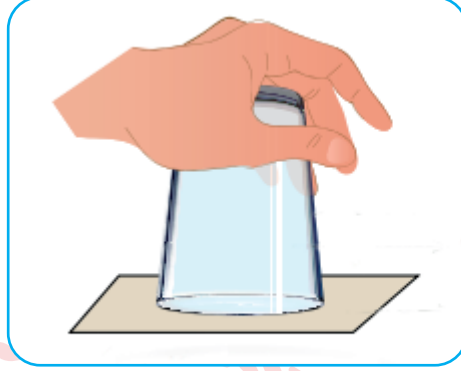
**Bu araştırmayla ilgili yapılan yorumlardan hangisi doğrudur?**

- A) Kapsüllü bakterilerin DNA'ları farelerin mutasyona uğramasına neden olmuştur.
- B) Dördüncü deneyde kapsüllü bakterilerin genleri kapsülsüz bakterilere aktarılmıştır.
- C) Kapsüllü bakterilerle kapsülsüz bakterilerin DNA'larındaki nükleotid dizilimi aynıdır.
- D) Kapsüllü bakteriler ısıtıldığında kapsül yapımında görevli genler bozulmaya başlamıştır.

4. Öğretmen, öğrencilere basınç konusunu daha iyi kavratmak için şekildeki etkinliği yapıyor. Etkinlikte ilk olarak I. Durum'da verildiği gibi bardağı tamamen su ile doldurarak bardağın ağzını hiç hava almayacak şekilde kâğıtla kapatıyor. Ardından II. Durum'da verildiği gibi bardağı kâğıtla birlikte ters çeviriyor ve kâğıdın yere düşmediğini gösteriyor.



I. Durum



II. Durum

**Bu etkinlik sonucunda öğrenciler aşağıdaki çıkarımlardan hangisini elde edebilir?**

- A) Açık hava basıncı nelere bağlıdır.
- B) Açık havanın da bir basıncı vardır.
- C) Sıvıların basıncı nelere bağlıdır.
- D) Açık hava bardak yüzeyine de basınç yapar.



5.

Son 50 yılda sera gazı salınımı dolayısıyla küresel sıcaklıkta gözlenen artışlar iklim değişikliğine neden olmaktadır. Sera gazlarının oluşumunda fosil yakıtların kullanımı ve ormanlık alanların azalması önemli bir etkidir. İklim değişikliklerinde sıcaklık artışının yanı sıra canlılar ve ekosistemler için olumsuz sonuçlar meydana gelmektedir.



**Buna göre aşağıdakilerden hangisi iklim değişikliğinin neden olduğu olumsuz sonuçlar arasında yer almaz?**

- A) Meteorolojik afetlerin artması
- B) Enerji kaynaklarının azalması
- C) İçilebilir su kaynaklarının artması
- D) Tarıma bağlı ekonomik sorunların artması



6. Tayland'ın kuzeyinde bulunan Padaung kabilesinin üyeleri 5 ve 6 yaşlarındaki kız çocuklarının boyunlarını uzatmak için boynlarına bronz halka takarlar. Bu gelenekleri ile kabilenin kadınları "Zürafa boyunlu kadınlar" olarak anılırlar. Bir Padaung kadını hayatı boyunca ortalama 23 halka takar. Bu da yaklaşık 12 kilogramlık ağırlık demektir.



Bu halkalar sanıldığı gibi aksine boynu uzatmaz, omuzları aşağı doğru bastırarak vücudun şeklini bozar.

**Bu durumla ilgili olarak;**

- I. Değişen vücut şekli sonraki nesillere aktarılmaz.
- II. Bu durum genlerin işleyişinde değişikliğe sebep olur.
- III. Halkaların vücut şeklini değiştirmesi bir mutasyon örneğidir.

**yargılarından hangileri doğrudur?**

- A)Yalnız I.                      B) I ve II.                      C) I ve III.                      D) II ve III.

7. Günümüzde biyoteknoloji uygulamalarından biri de hayvanlara gen aktarımıdır. Aşağıdaki görsellerde gen aktarımı yapılmış hayvanlara bazı örnekler verilmiştir.



Somon balığı; büyüme hormonu verilmiş.



Jersey ineği; sütünden insan insülin hormonu üretilmiş.



Koyun Tracy; sütünden insana ait bir enzim elde edilmiş.



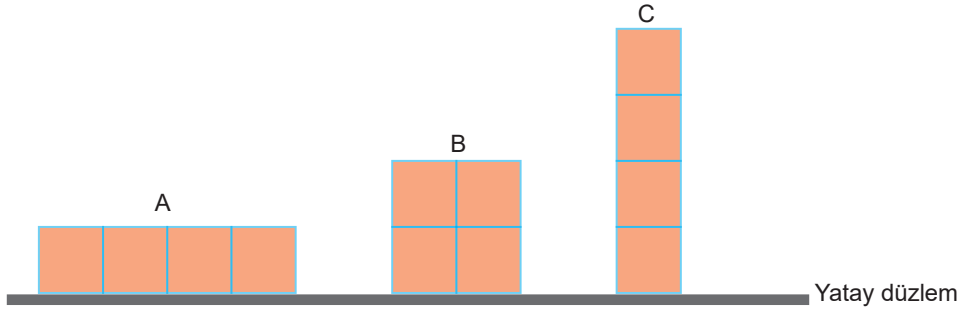
Sivrisinek; DNA' sına sıtmaya karşı dirençli hale getiren yeşil floresan görünümlü gen aktarılmış.

**Buna göre verilen örneklerde gen aktarımı hangi amaçla kullanılmamıştır?**

- A) Hormon elde edilmesi
- B) Büyümenin hızlandırılması
- C) Hastalıklara karşı direncin artırılması
- D) Yemlerden yararlanma oranının artırılması

8. Birim yüzeye etki eden dik kuvvete basınç denir. Katıların basıncı cismin ağırlığı ile doğru, kuvvetin uygulandığı yüzey alanı ile ters orantılıdır.

Özdeş tahta bloklardan oluşan A, B ve C cisimlerinin şekildeki yatay düzleme yaptığı basınçlar sırasıyla  $P_A$ ,  $P_B$  ve  $P_C$ 'dir.



Buna göre  $P_A$ ,  $P_B$  ve  $P_C$  basınç değerleri arasındaki büyüklük ilişkisi nasıldır?

- A)  $P_A > P_B > P_C$   
B)  $P_B > P_A > P_C$   
C)  $P_C > P_B > P_A$   
D)  $P_A = P_B = P_C$



9. Maddelerin birbirleri ile etkileşime girerek yeni maddeler oluşturmasına kimyasal tepkime adı verilir.

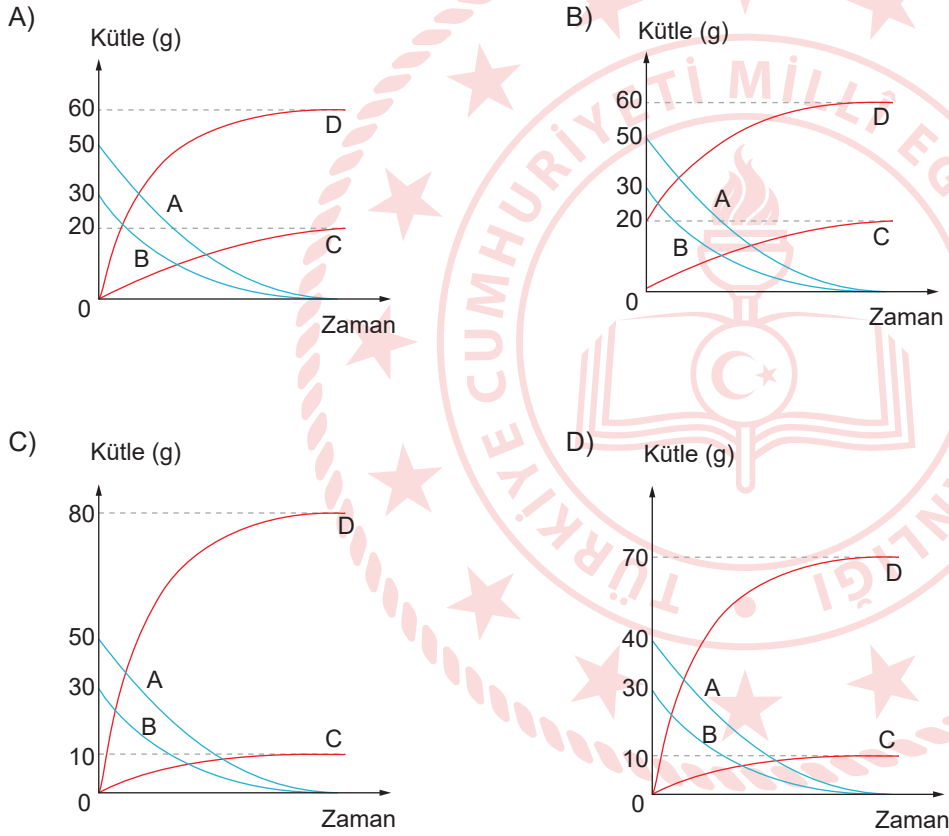
**Deneyin Yapılışı**

**Gözlemler**

- Karışım içinde beyaz renkli bir D katısı oluşuyor.
- Kabarcık şeklinde C gazı çıkışı gözleniyor.

Beherdeki A sıvısı içine B metali parçaları atılıyor .

Buna göre A ve B maddelerinin kimyasal tepkimesinin kütle değişim grafiği aşağıdakilerden hangisi olabilir?

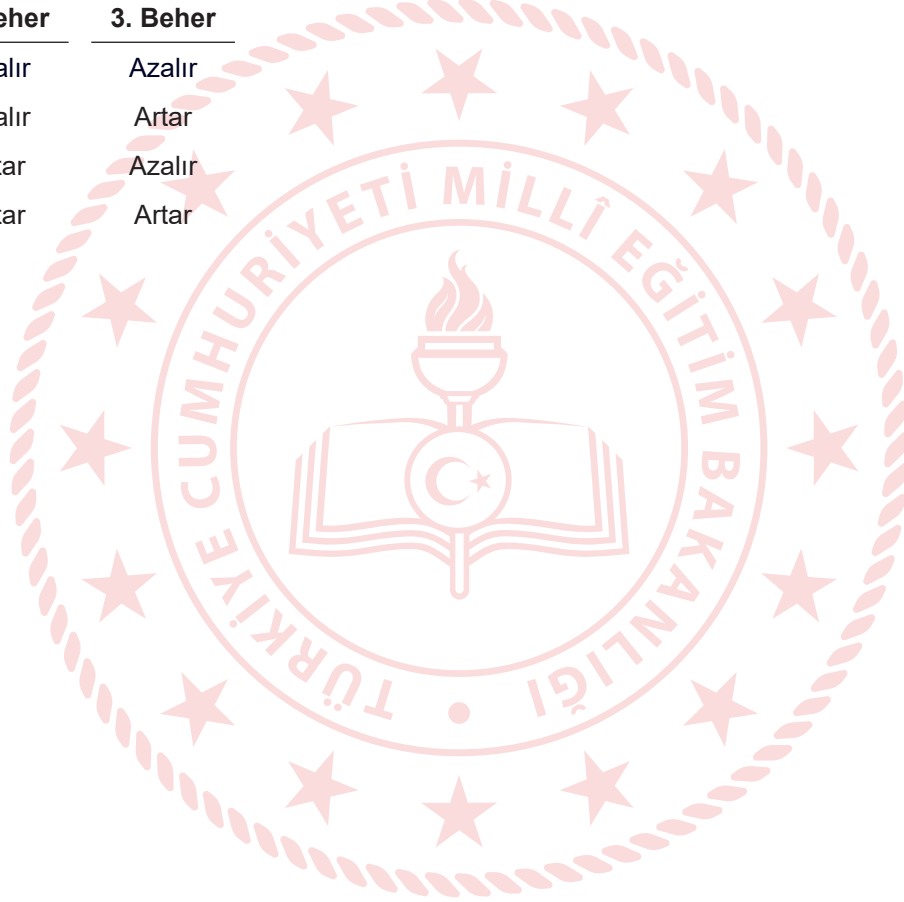


10. Elif maddelerin asitlik ve bazlık durumlarının deęişimini incelemek istemektedir. Bu amaçla ierisinde saf su ve limon suyu bulunan üç behere sırasıyla amaşır suyu, saf su ve sirke ekler.



Elif'in yapmış olduęu bu işlemler sonucunda beherlerdeki pH deęerleri nasıl deęişir?

	1. Beher	2. Beher	3. Beher
A)	Artar	Azalır	Azalır
B)	Azalır	Azalır	Artar
C)	Artar	Artar	Azalır
D)	Azalır	Artar	Artar



## İngilizce Soruları

Read the conversation and complete the sentence.

1. **Jane** : What do you like doing in your free time?

**Helen** : Well, I like following all new plays. I also love jazz and any kind of sports. However, I'm not interested in drawing. What about you?

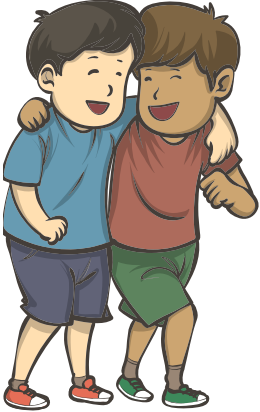
**Jane** : I like cycling and painting. I like going to the concerts and theater, but I don't like shopping.

**Jane and Helen CANNOT - - - - together.**

- A) listen to music
- B) ride a bike
- C) watch a play
- D) do art

Read the conversation and answer the question.

2.



**Teacher** : Do you have a best friend, Mike?

**Mike** : Yes, I do. Adam is my close friend. We get on well. He always backs me up. I can really count on him because he never tells lies.

Adam - - - -.

According to the conversation, which of the following does NOT complete the sentence above?

- A) has a good relationship with his friend
- B) always does the same things with Mike
- C) is honest and always tells the truth
- D) supports Mike when he needs

Read the recipe and answer the question.

3. I. First, mix the eggs, milk and flour.  
II. Cook both sides of your pancake for 2 minutes.  
III. Then, put butter into a pan and pour the mixture into pan.  
IV. Serve it warm with fresh fruit and powdered sugar.

Which of the following shows the **CORRECT** order of the recipe above?

- A) II - I - III - IV  
B) I - III - II - IV  
C) II - IV - I - III  
D) I - III - IV - II





## CEVAP ANAHTARI

### TÜRKÇE

1. A
2. A
3. D
4. C
5. C
6. C
7. D
8. C
9. B
10. B
11. D
12. D
13. A
14. D
15. C
16. B
17. D
18. C
19. B
20. C
21. C

### MATEMATİK

1. B
2. D
3. A
4. C
5. C
6. D
7. C

### FEN BİLİMLERİ

1. C
2. D
3. B
4. B
5. C
6. A
7. D
8. C
9. A
10. C

### İNGİLİZCE

1. D
2. B
3. B