

2024



ศูนย์ส่งเสริมการวิจัย แพทยสภา

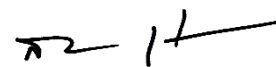
## คำนำ

การแพทย์แผนปัจจุบัน (Modern Medicine) หรือการแพทย์แผนตะวันตก ได้เข้ามาสู่ประเทศไทยพร้อมกับลัทธิการล่าอาณานิคมของประเทศตะวันตก โดยมาในรูปของหมอสอนศาสนา ซึ่งบุคคลแรกที่นำการแพทย์แผนปัจจุบันมารักษาผู้ป่วยชาวไทย คือ นายแพทย์ แदन บิช แบลดเลย์ หรือชาวไทยเรียกว่า “หมอบลัดเลย์”

การแพทย์แผนปัจจุบันได้มีการพัฒนาอย่างต่อเนื่องเป็นลำดับจนถึงปัจจุบัน ทั้งนี้เนื่องจากวิวัฒนาการและเทคโนโลยีต่าง ๆ ทางการแพทย์ ตลอดจนวิธีการรักษาผู้ป่วยนั้น มีความก้าวหน้าและมีการเปลี่ยนแปลงอย่างรวดเร็ว เพื่อให้แพทย์และบุคลากรทางการแพทย์ที่เกี่ยวข้องสามารถรู้เท่าทันและต่อสู้กับโรคและเชื้อโรคต่าง ๆ ได้อย่างทันทั่วทั้งที่ การค้นหาสาเหตุของโรค การวางแผนการรักษา และการให้ยาแก่ผู้ป่วย แพทย์ซึ่งเป็นแม่ทัพในการให้การบริบาลผู้ป่วยจำเป็นต้องมีความรู้อย่างลึกซึ้ง การศึกษาวิจัยทางการแพทย์จึงมีบทบาทที่สำคัญที่จะทำให้แพทย์สามารถคิดค้นวิธีการรักษาเพื่อคุ้มครองชีวิตและสุขภาพของผู้ป่วย หรืออย่างน้อยให้ผู้ป่วยมีคุณภาพชีวิตที่ดีขึ้นกว่าเดิม

แพทยสภา ได้เล็งเห็นความสำคัญในการดำเนินการวิจัยทางการแพทย์ โดยตั้งแต่ข้าพเจ้าได้มารับตำแหน่งนายกแพทยสภา วาระ พ.ศ. 2562 – 2568 จึงได้เสนอคณะกรรมการแพทยสภาได้จัดตั้งกองทุนวิจัยของแพทยสภา ซึ่งกองทุนวิจัยนี้ได้รับการสนับสนุนจาก พลตำรวจเอก นายแพทย์จنگเจตน์ อวเจนพงษ์ ผู้มีจิตศรัทธาอันเป็นบุคคลที่จะพัฒนาการแพทย์และการสาธารณสุขของไทยให้เจริญรุดหน้าทัดเทียมกับนานาชาติอารยประเทศ และเกิดความผาสุกแก่ผู้ป่วยทุกข์ยาก ซึ่งนอกจากการสนับสนุนกองทุนวิจัยนี้แล้ว ท่านยังได้สนับสนุนกิจการของแพทยสภาในด้านอื่น ๆ อีกหลายอย่างเสมอมา โดยมีคณะอนุกรรมการพิจารณาและจัดสรรทุนวิจัยของแพทยสภา (กองทุนพลตำรวจเอกนายแพทย์จنگเจตน์ อวเจนพงษ์) เป็นผู้ดูแลบริหารเงินและจัดสรรเงินทุนวิจัยของกองทุนนี้

ในโอกาสนี้ ข้าพเจ้าขอให้แพทย์ทุกท่าน มีความสุข ความเจริญ และความก้าวหน้าในวิชาชีพ สุขภาพแข็งแรง ประกอบภารกิจที่สำคัญในการดูแลรักษาผู้ป่วยอย่างเต็มความสามารถ และตั้งมั่นในการศึกษาหาความรู้ใหม่ ๆ ศึกษาผลงานวิจัยในเรื่องต่าง ๆ อันจะอำนวยประโยชน์ต่อตนเอง เพื่อนมนุษย์ และประเทศชาติ สืบต่อไป



ศาสตราจารย์เกียรติคุณ แพทย์หญิงสมศรี เผ่าสวัสดิ์

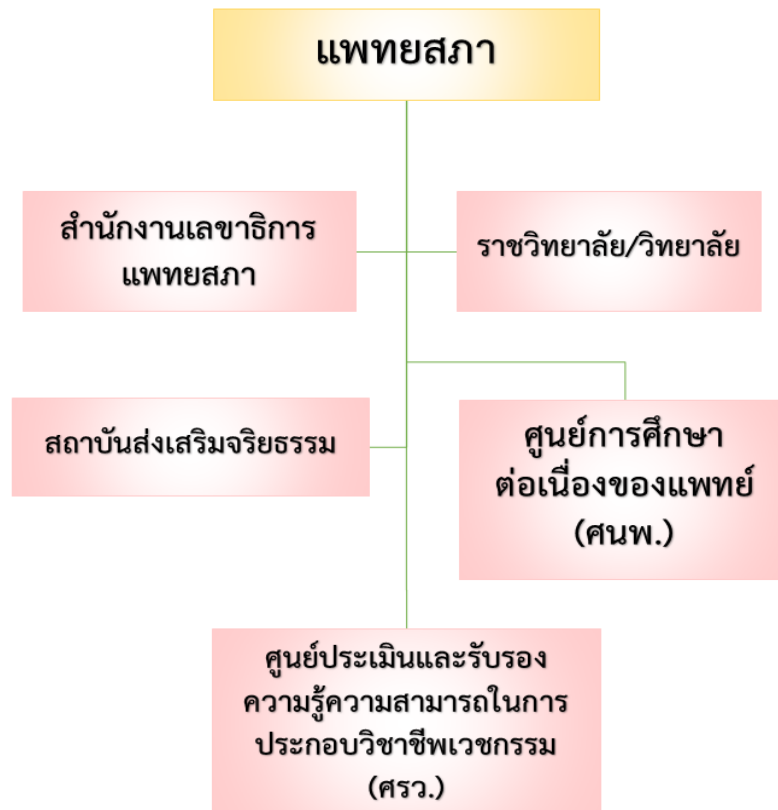
ประธานคณะกรรมการบริหารศูนย์ส่งเสริมการวิจัย แพทยสภา

| สารบัญ  | หน้า |
|---|------|
| 1. คำนำ   | ก    |
| 2. ศูนย์ส่งเสริมการวิจัย แพทยสภา ความเป็นมา   | 3    |
| 3. คณะกรรมการบริหารศูนย์การศึกษาต่อเนื่อง   | 4    |
| 4. ข้อบังคับแพทยสภา ว่าด้วยศูนย์ส่งเสริมการวิจัย พ.ศ. 2566  | 5    |
| 5. ประกาศแพทยสภา ที่ 112 / 2566 เรื่อง แต่งตั้งคณะกรรมการบริหารศูนย์ส่งเสริมการวิจัย  | 10   |
| 6. โครงสร้างศูนย์ส่งเสริมการวิจัย   | 11   |
| 7. ประกาศศูนย์ส่งเสริมการวิจัย ที่ 2 /2567 เรื่อง แต่งตั้งคณะกรรมการบริหาร  | 12   |
| 8. ประกาศศูนย์ส่งเสริมการวิจัย ที่ 3 / 2567 เรื่อง แต่งตั้งคณะกรรมการพิจารณาโครงการ<br>และจัดสรรทุนวิจัย                      | 13   |
| 9. ประกาศศูนย์ส่งเสริมการวิจัย ที่ .. /2567 เรื่อง แต่งตั้งคณะกรรมการพิจารณาติดตามโครงการ<br>และส่งเสริมงานวิจัย              | 14   |
| 10. ระเบียบต่าง ๆ ของศูนย์ส่งเสริมการวิจัย  |      |
| 10.1 ระเบียบศูนย์ส่งเสริมการวิจัย ว่าด้วย หลักเกณฑ์และวิธีการในการอนุมัติทุนเพื่อให้การสนับสนุน<br>การวิจัยของแพทย์ พ.ศ. .... | 15   |
| 10.2 ระเบียบศูนย์ส่งเสริมการวิจัย ว่าด้วยการเงินและการบัญชี พ.ศ. ....   | 22   |
| 10.3 ระเบียบศูนย์ส่งเสริมการวิจัย ว่าด้วยการบริหารงานบุคคล พ.ศ. ....  | 32   |
| 10.4 ระเบียบศูนย์ส่งเสริมการวิจัย ว่าด้วยการประชุมคณะกรรมการบริหารศูนย์ส่งเสริมการวิจัย พ.ศ. ....                             | 43   |
| 10.5 ระเบียบศูนย์ส่งเสริมการวิจัยว่าด้วย ตราสัญลักษณ์ของศูนย์ส่งเสริมการวิจัย พ.ศ. ...  | 47   |
| 11. โครงการวิจัยที่ได้รับอนุมัติทุน จากกองทุน พลตำรวจเอกนายแพทย์จางเจตน์ อวเจนพงษ์<br>พ.ศ. 2562 - 2566                        | 48   |
| 12. โครงการวิจัยที่ได้รับการตีพิมพ์หรือนำเสนอผลงาน / โปสเตอร์ ในการประชุมนานาชาติ<br>พ.ศ. 2562 - 2566                         | 49   |
| 13. ภาพกิจกรรมต่าง ๆ  | 52   |

## ศูนย์ส่งเสริมการวิจัย แพทยสภา

แพทยสภาก่อตั้งขึ้นตามพระราชบัญญัติวิชาชีพเวชกรรม พ.ศ. 2511 ซึ่งพระราชบัญญัติได้ลงประกาศในหนังสือราชกิจจานุเบกษาวันที่ 9 เดือนตุลาคม 2511 จึงได้นับเอาวันที่ 9 เดือน 10 พ.ศ. 2511 เป็นวันคล้ายวันสถาปนาแพทยสภา ซึ่งพระราชบัญญัตินี้ได้กำหนดวัตถุประสงค์ของแพทยสภาไว้ในมาตรา 7 (2) ในการ “ส่งเสริมการศึกษา การวิจัย และการประกอบวิชาชีพในทางการแพทย์” แต่เนื่องจากแพทยสภามีรายได้จากการขึ้นทะเบียนและกิจกรรมอื่น ๆ ในจำนวนไม่มากนัก แม้ว่าจะได้รับการสนับสนุนงบประมาณจากกระทรวงสาธารณสุขเป็นรายปี แต่ก็ยังไม่เพียงพอต่อการบริหารจัดการบทบาทหน้าที่ของแพทยสภาได้ตามวัตถุประสงค์ที่ตั้งไว้ โดยเป็นงบประมาณสนับสนุนเฉพาะการดำเนินงานในด้านการส่งเสริมและควบคุมจริยธรรมแห่งวิชาชีพเวชกรรมเท่านั้น ไม่สามารถนำงบประมาณนี้ไปใช้ในกิจกรรมอื่น ๆ ของแพทยสภา เช่นการจัดตั้งกองทุนเพื่อการส่งเสริมการวิจัยได้

## โครงสร้างองค์กร



จากโครงสร้างดังกล่าว แพทยสภาได้มีการจัดตั้งหน่วยงานในกำกับของแพทยสภาได้แก่ ศูนย์การศึกษา ต่อเนื่องของแพทย์ (พ.ศ. 2543) และศูนย์ประเมินและรับรองความรู้ความสามารถในการประกอบวิชาชีพเวชกรรม (พ.ศ. 2547)

คณะกรรมการแพทยสภา วาระ พ.ศ. 2547 ได้ออกข้อบังคับแพทยสภาว่าด้วย สถาบันส่งเสริมการวิจัย พ.ศ. 2548 แต่บทบาทในเรื่องการส่งเสริมการวิจัย ก็ยังมิได้มีการดำเนินการอย่างเป็นทางการเป็นรูปธรรมที่ชัดเจน เนื่องจากเหตุผลด้านงบประมาณ จนกระทั่งต่อมาในปี พ.ศ. 2562 ศ.เกียรติคุณ แพทย์หญิงสมศรี เผ่าสวัสดิ์ ในฐานะนายกแพทยสภา วาระ พ.ศ. 2562-2564 มีความประสงค์จะให้แพทยสภาสามารถดำเนินการให้บรรลุตามวัตถุประสงค์ ในมาตรา 7 (2) ครบทุกเรื่อง จึงได้ประสานไปยัง พลตำรวจเอกนายแพทย์จंगเจตน์ อวเจนพงษ์ ผู้ซึ่งมีจิตศรัทธา อันเป็นบุคคลที่จะพัฒนาการแพทย์และการสาธารณสุขของไทยให้เจริญรุดหน้าทัดเทียมกับนานาชาติ และ ได้สนับสนุนทุนทรัพย์เพื่อกิจการของแพทยสภาอย่างต่อเนื่อง แพทยสภาจึงได้รับงบประมาณสนับสนุนในครั้งแรกจำนวน 2,000,000.-บาท (สองล้านบาทถ้วน) เพื่อเป็นเงินทุนเริ่มต้นในการจัดตั้งเป็นกองทุนวิจัยของแพทยสภา (กองทุนพลตำรวจเอกนายแพทย์จंगเจตน์ อวเจนพงษ์) การดำเนินงานอย่างเป็นทางการเป็นรูปธรรมในเรื่องการส่งเสริมการวิจัยสำหรับสมาชิกแพทยสภาจึงได้เกิดขึ้นตั้งแต่นั้นเป็นต้นมา โดยคณะกรรมการแพทยสภาในการประชุมครั้งที่ 11/2562 เมื่อวันที่ 14 พฤศจิกายน พ.ศ. 2562 ได้แต่งตั้งคณะกรรมการพิจารณาและจัดสรรทุนวิจัยของแพทยสภา (กองทุนพลตำรวจเอกนายแพทย์จंगเจตน์ อวเจนพงษ์) เพื่อพิจารณาโครงการวิจัยที่เสนอขอรับทุนจากกองทุนดังกล่าว ซึ่งคณะกรรมการชุดแรกประกอบด้วย

|  |             |                        |
|--|-------------|------------------------|
| 1. ศ.เกียรติคุณ แพทย์หญิงสมศรี เผ่าสวัสดิ์ | นายกแพทยสภา | ที่ปรึกษา              |
| 2. นายแพทย์เอื้อชาติ กาญจนพิทักษ์          |             | ที่ปรึกษา              |
| 3. ศ.นายแพทย์รณชัย คงสกนธ์                 |             | ประธานอนุกรรมการ       |
| 4. ศ.นายแพทย์อมร ลีลารศมี                  |             | รองประธานอนุกรรมการ    |
| 5. ศ.คลินิก แพทย์หญิงวิบูลพรรณ จิตะติลก    |             | อนุกรรมการ             |
| 6. นายแพทย์สมพงษ์ ชัยโอภาณนท์              |             | อนุกรรมการ             |
| 7. ศ.แพทย์หญิงเสาวรส ภัทรภักดี             |             | อนุกรรมการ             |
| 8. ศ. แพทย์หญิงสุพร ตรีพงษ์กรุณา           |             | อนุกรรมการ             |
| 9. ศ.นายแพทย์กীরติ เจริญชลวานิช            |             | อนุกรรมการและเลขานุการ |

ในปัจจุบันนี้ คณะกรรมการแพทยสภา ในการประชุมครั้งที่ 4/2566 เมื่อวันที่ 9 มีนาคม พ.ศ. 2566 ได้จัดทำข้อบังคับแพทยสภา ว่าด้วยศูนย์ส่งเสริมการวิจัย พ.ศ. 2566 ซึ่งได้ลงประกาศในราชกิจจานุเบกษาเล่ม 140 ตอนพิเศษ ง ลงวันที่ 8 สิงหาคม 2566 เรียบร้อยแล้ว

## ข้อบังคับแพทยสภา

ว่าด้วยศูนย์ส่งเสริมการวิจัย พ.ศ. ๒๕๖๖

ด้วยเห็นสมควรในการพัฒนาและส่งเสริมการวิจัยให้เป็นไปตามมาตรฐานการวิชาชีพเวชกรรม ตามมาตรา ๗ (๒) แห่งพระราชบัญญัติวิชาชีพเวชกรรม พ.ศ. ๒๕๒๕ อาศัยอำนาจตามความใน มาตรา ๒๑ (๓) (ค) และ (ง) และโดยความเห็นชอบของสภานายกพิเศษ ตามมาตรา ๒๕ (๑) แห่งพระราชบัญญัติวิชาชีพเวชกรรม พ.ศ. ๒๕๒๕ คณะกรรมการแพทยสภา จึงออกข้อบังคับแพทยสภา ว่าด้วยศูนย์ส่งเสริมการวิจัย พ.ศ. ๒๕๖๖ ไว้ ดังต่อไปนี้

ข้อ ๑ ข้อบังคับนี้เรียกว่า “ข้อบังคับแพทยสภาว่าด้วยศูนย์ส่งเสริมการวิจัย พ.ศ. ๒๕๖๖”

ข้อ ๒ ข้อบังคับนี้ให้ใช้บังคับตั้งแต่วันถัดจากวันประกาศในราชกิจจานุเบกษาเป็นต้นไป

ข้อ ๓ ให้ยกเลิก ข้อบังคับแพทยสภาว่าด้วยสถาบันส่งเสริมการวิจัย พ.ศ. ๒๕๔๘

ข้อ ๔ ในข้อบังคับนี้

“ศูนย์” หมายความว่า ศูนย์ส่งเสริมการวิจัย

“คณะกรรมการ” หมายความว่า คณะกรรมการแพทยสภา

“คณะกรรมการบริหาร” หมายความว่า คณะกรรมการบริหารศูนย์ส่งเสริมการวิจัย

“ผู้อำนวยการ” หมายความว่า ผู้อำนวยการศูนย์ส่งเสริมการวิจัย

### หมวด ๑

#### วัตถุประสงค์ และหน้าที่

ข้อ ๕ ศูนย์ส่งเสริมการวิจัยเป็นองค์กรภายใต้การกำกับของแพทยสภา มีชื่อย่อว่า “ศ.ว.พ.”

ข้อ ๖ ศูนย์มีวัตถุประสงค์ในการดูแลและส่งเสริมให้มีการวิจัยทางการแพทย์และสาธารณสุข อันเป็นประโยชน์ต่อชาติ โดยให้อยู่ในกรอบและแนวทางแห่งจริยธรรมรวมถึงมาตรฐานของการทำวิจัย

ข้อ ๗ ศูนย์มีอำนาจหน้าที่ ดังต่อไปนี้

(๑) ศึกษาแนวทางพัฒนาการวิจัยของสมาชิก เพื่อเสนอแนะเป็นนโยบายของแพทยสภา

(๒) รับรองโครงการวิจัยให้เป็นไปตามจริยธรรมแห่งวิชาชีพเวชกรรมตามที่ได้รับคำร้องขอ

(๓) ออกประกาศหลักเกณฑ์การพิจารณาการทำวิจัยที่ได้รับความเห็นชอบจากคณะกรรมการ

(๔) ส่งเสริมให้มีการทำวิจัยทางการแพทย์และสาธารณสุขที่มีประโยชน์ต่อประเทศดำเนินกิจกรรม ส่งเสริมให้มีความรู้ความสามารถในการทำวิจัย

(๕) ดำเนินการประสานงานเพื่อจัดหาทุนวิจัยสำหรับแพทย์

(๖) รายงานกิจกรรมต่อคณะกรรมการ อย่างน้อยปีละ ๑ ครั้ง

หมวด ๒

คณะกรรมการบริหารศูนย์ส่งเสริมการวิจัย

ข้อ ๘ คณะกรรมการบริหารศูนย์ส่งเสริมการวิจัย ประกอบด้วย

- (๑) กรรมการที่มาจากคณะกรรมการแพทยสภา จำนวน ๓ คน
- (๒) กรรมการผู้ทรงคุณวุฒิอื่น ซึ่งได้จากการเสนอชื่อตามมติคณะกรรมการ จำนวน ๓ คน
- (๓) ผู้อำนวยการ ๑ คน เป็นกรรมการและเลขานุการ

ข้อ ๙ ให้กรรมการตามข้อ ๘ (๑) และข้อ ๘ (๒) สรรหาผู้อำนวยการ เพื่อให้คณะกรรมการ  
แต่งตั้ง

ข้อ ๑๐ ภายใต้ข้อบังคับแพทยสภาให้กรรมการตามข้อ ๘ (๒) มีวาระการดำรงตำแหน่ง ๓ ปี  
แต่จะดำรงตำแหน่งติดต่อกันเกินสองวาระไม่ได้

ให้คณะกรรมการบริหารดำเนินการเลือกประธาน และรองประธาน เมื่อได้ผู้ดำรงตำแหน่งทั้งหมด  
เรียบร้อยแล้วให้เสนอรายงานต่อคณะกรรมการ เพื่อแต่งตั้งต่อไป

ข้อ ๑๑ นอกจากพ้นจากตำแหน่งตามวาระ คณะกรรมการบริหารจะพ้นจากตำแหน่งเมื่อ

- (๑) ตาย
- (๒) ลาออก
- (๓) เป็นบุคคลล้มละลาย
- (๔) รับโทษจำคุกโดยคำพิพากษาของศาล เว้นแต่กรณีกระทำโดยประมาท
- (๕) พ้นจากตำแหน่งกรรมการแพทยสภาเฉพาะกรรมการตามข้อ ๘ (๑)
- (๖) คณะกรรมการมีมติให้พ้นจากตำแหน่ง

ข้อ ๑๒ ในกรณีที่พ้นจากตำแหน่งก่อนสิ้นวาระ ให้คณะกรรมการแต่งตั้งเพิ่มเติมภายใน ๖๐ วัน  
โดยให้กรรมการที่ได้รับแต่งตั้งแทนนี้มีวาระในการปฏิบัติงานตามวาระของคณะกรรมการบริหารที่เหลืออยู่  
ถ้าวาระที่เหลืออยู่ไม่ถึง ๙๐ วัน คณะกรรมการอาจไม่แต่งตั้งกรรมการแทนได้

ข้อ ๑๓ การประชุมคณะกรรมการบริหาร ต้องมีองค์ประชุมไม่น้อยกว่ากึ่งหนึ่งของกรรมการทั้งหมด  
จึงจะถือเป็นองค์ประชุม การวินิจฉัยชี้ขาดของที่ประชุมให้ถือเสียงข้างมาก กรรมการคนหนึ่ง  
ให้ลงคะแนนนับได้หนึ่งเสียง ในกรณีที่คะแนนเสียงเท่ากันให้ประธานที่ประชุมออกเสียงเพิ่มขึ้นอีกหนึ่งเสียง  
เป็นการชี้ขาด

ข้อ ๑๔ คณะกรรมการบริหาร มีอำนาจหน้าที่

(๑) ประสานงานกับแพทยสภา คณะแพทยศาสตร์ ราชวิทยาลัย วิทยาลัย และองค์กรภายนอก  
ในการดำเนินงานตามกรอบวัตถุประสงค์

(๒) ออกระเบียบ หลักเกณฑ์การปฏิบัติตามกรอบวัตถุประสงค์

(๓) พิจารณางบประมาณ สถานะทางการเงิน รายงานประจำปีและรายงานต่อแพทยสภา

(๔) กำหนดอัตราเงินเดือนและค่าตอบแทนอื่นของผู้อำนวยการ ภายใต้ความเห็นชอบของคณะกรรมการ

- (๕) รายงานกิจการต่อแพทยสภาตามหลักเกณฑ์ที่คณะกรรมการกำหนด
- (๖) เสนอแต่งตั้งและถอดถอนผู้อำนวยการต่อคณะกรรมการเพื่อพิจารณา
- (๗) แต่งตั้งคณะอนุกรรมการเพื่อดำเนินกิจการต่าง ๆ ของคณะกรรมการบริหาร
- (๘) อำนาจหน้าที่อื่นตามที่คณะกรรมการมอบหมาย

ข้อ ๑๕ ผู้อำนวยการต้องมีคุณสมบัติ ดังต่อไปนี้

- (๑) เป็นสมาชิกแพทยสภา และเป็นผู้ประกอบวิชาชีพเวชกรรม
- (๒) เป็นผู้ที่มีประสบการณ์ทางการบริหารจัดการ
- (๓) ไม่เป็นบุคคลล้มละลาย
- (๔) ไม่เคยรับโทษจำคุกโดยคำพิพากษาของศาล เว้นแต่กรณีกระทำโดยประมาท
- (๕) อื่น ๆ ตามที่คณะกรรมการบริหารเห็นสมควร

ข้อ ๑๖ ผู้อำนวยการ มีวาระการดำรงตำแหน่งคราวละ ๔ ปี และอาจได้รับแต่งตั้งใหม่อีกได้

ข้อ ๑๗ ผู้อำนวยการพ้นจากตำแหน่งในกรณีตามข้อ ๑๔ (๖) หรือขาดคุณสมบัติตามข้อ ๑๕ และคณะกรรมการมีมติให้พ้นจากตำแหน่ง

ในกรณีที่ผู้อำนวยการพ้นจากตำแหน่ง ให้ดำเนินการสรรหาภายใน ๖๐ วันและในระหว่างการดำเนินการสรรหา คณะกรรมการอาจจะแต่งตั้งผู้รักษาการ ให้ทำหน้าที่ผู้อำนวยการได้

ข้อ ๑๘ ผู้อำนวยการ มีอำนาจหน้าที่ ดังต่อไปนี้

(๑) บริหารงานตามนโยบาย กฎ ระเบียบ ข้อบังคับของคณะกรรมการบริหารภายใต้กรอบวัตถุประสงค์

- (๒) รับผิดชอบงานด้านการบริหารทั่วไปของศูนย์
- (๓) ควบคุม บังคับบัญชาเจ้าหน้าที่ของศูนย์
- (๔) ควบคุม ดูแลทรัพย์สินของศูนย์
- (๕) ควบคุม ดูแล รับผิดชอบบัญชีการเงินและงบประมาณของศูนย์
- (๖) ออกหลักเกณฑ์ปฏิบัติภายใน ตามที่คณะกรรมการบริหารเห็นชอบ
- (๗) อื่น ๆ ตามที่คณะกรรมการบริหารหรือคณะกรรมการมอบหมาย

หมวด ๓

การเงิน

ข้อ ๑๙ รายได้ของศูนย์ ประกอบด้วย

(๑) เงินอุดหนุนจากแพทยสภาโดยจัดทำเป็นแผนงานประจำปี (แสดงงบประมาณการรายรับ - รายจ่ายทั้งหมด)



(๒) เงินหรือทรัพย์สินที่มีผู้บริจาคภายใต้กรอบวัตถุประสงค์ของผู้บริจาค  
(๓) ผลประโยชน์จากการลงทุน  
(๔) เงินค่าธรรมเนียมหรือค่าบำรุง จากการเรียกเก็บจากการดำเนินการปฏิบัติตามวัตถุประสงค์  
ของศูนย์

(๕) เงินหรือผลประโยชน์หรือค่าตอบแทนตามกรอบวัตถุประสงค์ของศูนย์

(๖) รายได้อื่น ๆ

ข้อ ๒๐ ให้ผู้อำนวยการเสนอประมาณการรายรับ - รายจ่ายประจำปี เพื่อขออนุมัติต่อ  
คณะกรรมการบริหาร และจัดทำบัญชีงบดุลประจำปีเพื่อให้คณะกรรมการบริหารรับรอง และเสนอต่อ  
คณะกรรมการแพทยสภาเพื่ออนุมัติ

ข้อ ๒๑ ให้ผู้อำนวยการ และเจ้าหน้าที่ซึ่งรับผิดชอบด้านการเงิน เป็นผู้รับผิดชอบในการรักษาเงิน  
และการอนุมัติเบิกจ่ายเงินของศูนย์ ทั้งนี้ ให้เป็นไปตามระเบียบการเงินของแพทยสภา

ข้อ ๒๒ ให้ผู้อำนวยการรายงานการตรวจสอบบัญชี ต่อคณะกรรมการบริหารและเสนอต่อ  
คณะกรรมการเพื่อพิจารณาเป็นประจำทุกปี

ข้อ ๒๓ การกำหนดปีงบประมาณของศูนย์ ให้เป็นไปตามปีงบประมาณของแพทยสภา

#### หมวด ๔

#### ระเบียบการประชุม

ข้อ ๒๔ การออกระเบียบการประชุมของคณะกรรมการ และคณะอนุกรรมการของศูนย์  
ค่าเบี้ยประชุม ให้เป็นไปตามระเบียบการประชุมของคณะกรรมการ

ประกาศ ณ วันที่ ๑๓ กรกฎาคม พ.ศ. ๒๕๖๖

ศาสตราจารย์เกียรติคุณสมศรี เผ่าสวัสดิ์

นายกแพทยสภา

ดังนั้น การพิจารณาจัดสรรทุนวิจัยและการดำเนินงานของคณะกรรมการพิจารณาและจัดสรรทุนวิจัยของแพทยสภา (กองทุนพลตำรวจเอกนายแพทย์จเจตน์ อวเจนพงษ์) จึงได้ถูกยกมาให้เป็นหน้าที่ของศูนย์ส่งเสริมการวิจัย แทน

คณะกรรมการบริหารศูนย์ส่งเสริมการวิจัยชุดแรกได้รับการแต่งตั้งโดยมติคณะกรรมการแพทยสภา ในการประชุมครั้งที่ 11/2566 วันที่ 12 ตุลาคม 2566 ประกอบด้วยกรรมการแพทยสภาและผู้ทรงคุณวุฒิต่าง ๆ รวมทั้งมี ศาสตราจารย์นายแพทย์รณชัย คงสกนธ์ ในตำแหน่งผู้อำนวยการศูนย์ส่งเสริมการวิจัย แพทยสภา มาช่วยบริหารกิจการด้านต่าง ๆ การเงิน รวมทั้งการหารายได้ของศูนย์ เพื่อให้สามารถครอบคลุมทั้งเรื่องการอนุมัติทุนวิจัยให้สมาชิกแพทย์ รวมทั้งงบประมาณในการดำเนินการด้านต่าง ๆ ของศูนย์ ได้ด้วยตนเองต่อไป



# แพทยสภา The Medical Council of Thailand

ประกาศแพทยสภา

ที่ ๑๑๒/๒๕๖๖

เรื่อง แต่งตั้งคณะกรรมการบริหารศูนย์ส่งเสริมการวิจัย วาระ พ.ศ. ๒๕๖๖-๒๕๖๙

อาศัยอำนาจตามข้อบังคับแพทยสภา ว่าด้วยศูนย์ส่งเสริมการวิจัย พ.ศ. ๒๕๖๖ และมติคณะกรรมการแพทยสภา ในการประชุมครั้งที่ ๑๐/๒๕๖๖ วันที่ ๑๔ กันยายน ๒๕๖๖ และครั้งที่ ๑๑/๒๕๖๖ วันที่ ๑๒ ตุลาคม ๒๕๖๖ แต่งตั้งคณะกรรมการบริหารศูนย์ส่งเสริมการวิจัย วาระ พ.ศ. ๒๕๖๖-๒๕๖๙ ดังนี้

|                                |               |                  |                        |
|--------------------------------|---------------|------------------|------------------------|
| ๑. ศ.เกียรติคุณ แพทย์หญิงสมศรี | เผ่าสวัสดิ์   | กรรมการแพทยสภา   | ประธานกรรมการบริหาร    |
| ๒. ศ.เกียรติคุณ นายแพทย์อมร    | สิลารัตน์     | กรรมการแพทยสภา   | รองประธานกรรมการบริหาร |
| ๓. ศ.นายแพทย์กิริติ            | เจริญชุลวานิช | กรรมการแพทยสภา   | กรรมการบริหาร          |
| ๔. นายแพทย์สมพงษ์              | ชัยโอภาณนท์   | ผู้ทรงคุณวุฒิ    | กรรมการบริหาร          |
| ๕. ศ.แพทย์หญิงสุพร             | ตรีพงษ์กรรณา  | ผู้ทรงคุณวุฒิ    | กรรมการบริหาร          |
| ๖. ศ.นายแพทย์วิชัย             | อิทธิชัยกุลชล | ผู้ทรงคุณวุฒิ    | กรรมการบริหาร          |
| ๗. ศ.นายแพทย์ธรมชัย            | คงสกันธ์      | ผู้อำนวยการศูนย์ | กรรมการและเลขานุการ    |

## หน้าที่

๑. ประสานงานกับแพทยสภา คณะแพทยศาสตร์ ราชวิทยาลัย วิทยาลัย และองค์กรภายนอก ในการดำเนินงานตามกรอบวัตถุประสงค์
๒. ออกระเบียบ หลักเกณฑ์การปฏิบัติตามกรอบวัตถุประสงค์
๓. พิจารณางบประมาณ สถานะทางการเงิน รายงานประจำปีและรายงานต่อแพทยสภา
๔. กำหนดอัตราเงินเดือนและค่าตอบแทนอื่นของผู้บริหาร ภายใต้ความเห็นชอบของคณะกรรมการ
๕. รายงานกิจการต่อแพทยสภาตามหลักเกณฑ์ที่คณะกรรมการกำหนด
๖. เสนอแต่งตั้งและถอดถอนผู้อำนวยการต่อคณะกรรมการเพื่อพิจารณา
๗. แต่งตั้งคณะกรรมการเพื่อดำเนินกิจการต่าง ๆ ของคณะกรรมการบริหาร
๘. อำนาจหน้าที่อื่นตามที่คณะกรรมการมอบหมาย

โดยมีวาระการปฏิบัติงานตั้งแต่ วันที่ ๑๔ กันยายน ๒๕๖๖ - ๑๓ สิงหาคม ๒๕๖๙ ยกเว้นผู้อำนวยการศูนย์ส่งเสริมการวิจัย มีวาระดำรงตำแหน่งถึงวันที่ ๑ สิงหาคม ๒๕๗๐

ประกาศ ณ วันที่ ๒๐ ตุลาคม ๒๕๖๖

(ศ. เกียรติคุณแพทย์หญิงสมศรี เผ่าสวัสดิ์)

นายกแพทยสภา

สำหรับเงินทุนของกองทุนวิจัยนั้น แพทยสภายังคงได้รับการสนับสนุนจากพลตำรวจเอกนายแพทย์จิ่งเจตน์ อวเจนพงษ์ อย่างต่อเนื่องมาโดยตลอด ทั้งยังได้รับความกรุณาเพิ่มเงินสนับสนุนสบทบเข้ากองทุนวิจัยของแพทยสภา (กองทุนพลตำรวจเอกนายแพทย์จิ่งเจตน์ อวเจนพงษ์) เป็นจำนวน 3,000,000.- บาท (สามล้านบาทถ้วน) ในปี พ.ศ. 2565 และ 4,000,000.- (สี่ล้านบาทถ้วน) ในปี พ.ศ. 2566 อีกด้วย

### ภาพโครงสร้างศูนย์ส่งเสริมการวิจัย

