



Finanzieller Bewertungsbericht
MY "MUSTER"
(Linssen Grand Sturdy 500)



Ocean Advice Limited
Carpenter Court, 1 Maple Road, Bramhall
Stockport, Cheshire SK7 2DH
United Kingdom
www.oceanadvice.club



Werft: LINSSEN YACHTS

Rumpf-Identifikationsnummer: MUSTER

Name: MUSTER

Ort der Herstellung: MAASBRACHT, NEDERLAND

Baujahr : 2006

Modelljahr: 2007

Modell: 500

Ort der Bewertung: MARINA IZOLA (Slowenien)

Bewertung bestellt von:

Dieser Bericht basiert auf der Meinung des Unterzeichners und umfasst nur die zum Zeitpunkt der Erhebung beobachteten Punkte. Durch diesen Bericht wird keine Garantie gegeben oder impliziert. Für Fehler oder Auslassungen in diesem Bericht wird keine Haftung übernommen. Alle Parteien, die diesen Bericht verwenden, sind sich einig, dass dieser Gutachter, dieses Amt und seine Erben von allen sich daraus ergebenden Verbindlichkeiten schad- und klaglos sind. Dieser Bericht stellt die unvoreingenommenen Ergebnisse von Oceanadvice Ltd. dar

Eingereicht von:

Dipl. Ing. T. Lieb

+43 660 344 16 25

torsten.lieb@oceanadvice.eu



Inhaltsübersicht

Auftraggeber/ rechtliche Hinweise / Verfasser.....	1
Inhaltsübersicht	2
1 Zusammenfassung	3
2 Allgemeine Daten der Jacht.....	4
3 Rumpf und Deck	6
4 Maschinenraum.....	7
5 Elektronik.....	8
6 Markt- und Verkaufsstrategien.....	9
7 Referenzverkäufe im nördlichen Adriatischen Meer 2021 / 2023	10
8 Finanzielle Bewertung	13
9 Schlussfolgerung.....	14



1 Zusammenfassung

Das betreffende Stahlboot wurde 2006 gebaut und ist äußerlich gut gepflegt. Es gibt jedoch mehrere Bereiche, die hinsichtlich des Gesamtzustands genauer betrachtet werden müssen:

i) Allgemeiner Zustand des Bootes

1. Motoren: Die Motoren des Bootes haben etwa 750 Betriebsstunden hinter sich, wurden jedoch unzureichend gewartet. Dies kann ihre Leistung und Langlebigkeit beeinträchtigen, was zu höheren Reparaturkosten für den künftigen Eigner führen kann.
2. Rostprobleme: Der Maschinenraum und die Bilgen sind von Rost befallen. Dies ist ein großes Problem, da Rost strukturelle Schäden verursachen kann und den Gesamtwert des Bootes mindert.
3. veraltete Elektronik: Die Elektronik des Bootes ist veraltet und verfügt nur über begrenzte Vernetzungsmöglichkeiten. Die Aufrüstung oder der Austausch dieser Systeme ist für potenzielle Käufer kostspielig.

ii) Marktübersicht

Die allgemeine Marktsituation für Boote in der nördlichen Adria-Region muss beachtet werden. Derzeit sind die Bootspreise in der Region aufgrund des Inflationsdrucks rückläufig, was den Verkauf von Schiffen jeglicher Art zu einer schwierigen Zeit macht.

Besondere Herausforderungen für Stahlboote auf dem adriatischen Markt:

Stahlboote sind in der adriatischen Region aufgrund ihrer Rostanfälligkeit und der höheren Wartungskosten nicht sehr gefragt. Viele Käufer in diesem Gebiet bevorzugen andere Materialien, wie z. B. Glasfaser, die weniger Wartung erfordern, leichter sind und daher andere Konstruktionen (z. B. Flybridge) ermöglichen, die besser an das Klima im Mittelmeerraum angepasst sind.

iii) Aktuelle Bewertung und empfohlener Verkaufspreis

In Anbetracht des allgemeinen Zustands des Bootes und der aktuellen Marktdynamik wird empfohlen, geduldig zu sein, um den richtigen Käufer zu finden. Zum gegenwärtigen Zeitpunkt kann ein geschätzter Verkaufspreis im Bereich von 250.000 bis 280.000 € angestrebt werden. Es ist jedoch wichtig, flexibel und offen für Verhandlungen zu bleiben.

Es wird darauf hingewiesen, dass sich diese Bewertung je nach den Rückmeldungen potenzieller Käufer, Marktschwankungen und weiteren Wartungs- oder Reparaturarbeiten am Boot ändern kann.

Folgende Kapitel befassen sich mit detaillierteren Aspekten der finanziellen Bewertung des Bootes und möglichen Strategien für Marketing und Verkauf.



2 Allgemeine Daten der Jacht

Werft: LINSSEN YACHTS

Modell: GRAND STURDY 500

HIN-Nummer

Name: Muster

Land der Herstellung: NIEDERLANDE

Baujahr : 2006 (ISO 10087)

Jahr Modell: 2007

Registrierhafen: Muster

Material: STAHL

Farbe des Rumpfes: WEISS

Farbe des Aufbaus: WEISS

Personen erlaubt 12 Personen

Rumpflänge 14,95 Meter

Lwl: 13,42

Breite B.h.: 4,88 Meter

Mindestbauhöhe: 3,47 Meter

Tiefgang: 1,29 Meter

Gewicht: 29,5 T

Kabinen: 3

Bäder: 2

CE -Klassifizierung B

Kraftstofftank: 2'800 Liter

Wassertank: 960 Liter

Nettotonnage: 20,9 t

Maximale Belastung 3'500 kg

Motor Marke: VETUS

Motormodell: DT 66425 E

Motorleistung: 2 x 124,95 kW



Motorstunden: 8.8.2023 (750h)

Seriennummer des Motors

Getriebe: ZF Marine

Modell: ZF-45

Verkleinerung: 1:2,5

Seriennummern: Muster u

Stromerzeuger: ONAN-marine

Modell: MDKBN 11,0

Motorstunden 250

Batterieladegerät: Mastervolt

Bugstrahlruder : Vetus Hydraulisch

Heckstrahlruder Vetus hydraulisch

VHF Raymarine RAY 240

Navigationsgerät Raymarine ST 60

Steuergerät S 100

Fischfinder DSM 300

Kartenplotter: E 120 und Axiom 12



3 Rumpf und Deck

Auf den ersten Blick erscheint das Boot von außen gut gepflegt. Bei näherer Betrachtung sind jedoch mehrere Bereiche zu beanstanden:

-Rost und Farbe: Die lackierten Bereiche des Rumpfes weisen mehrere Roststellen auf, die in der Vergangenheit behandelt wurden, was zu einer ungleichmäßigen Farbgebung geführt hat. Die Beseitigung dieser Rostflecken und ein neuer Anstrich sind aus strukturellen und ästhetischen Gründen erforderlich.

-Dichtungsmaterial und Teakholz: Die Versiegelung zwischen den Stahl- und Teakkomponenten weist Schwachstellen auf, die eine jährliche Wartung und Pflege erfordern. Der Teakholzbelag ist durch starke Sonneneinstrahlung und Salzwassereinwirkung übermäßig in Mitleidenschaft gezogen worden und erfordert eine mittelfristige Instandsetzung.

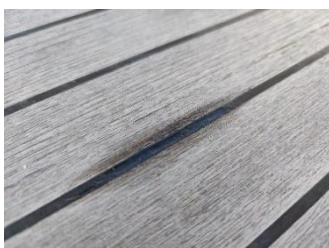
-Gesamtzustand von Rumpf und Teakholz: Um die Langlebigkeit und Funktionalität des Bootes zu gewährleisten, sollte in den nächsten Jahren eine komplette Überholung des Rumpfes und des Teakholzes geplant werden.



Beschädigung des
Unterwasserschiffs nach einer
Saison im Wasser



Rostige Stellen am Rumpf



Teakholz und Versiegelung
erfordern eine Überholung



4 Maschinenraum

Beide Motoren sind je mit einer Schraubenwelle ausgestattet, die jeweils mit einer Stopfbuchse mit einer Fettschmierung versehen sind, um die einwandfreie Funktion des Schraubenwellensystems zu gewährleisten. Diese Konstruktion führt jedoch dazu, dass während des Betriebs regelmäßig Wasser in den Maschinenraum eindringt, was im Vergleich zu anderen Antriebssystemen zu einer höheren Luftfeuchtigkeit führt.

Der ständige Kontakt mit Wasser im Maschinenraum führt zu einer erhöhten Luftfeuchtigkeit, die wiederum den Oxidationsprozess der Metallelemente im Maschinenraum beschleunigt. Diese höhere Oxidationsrate stellt eine Herausforderung für die Wartung und Langlebigkeit des Bootes dar, was im Laufe der Zeit zu höheren Wartungs- und Reparaturkosten führt.



Rost auf der Innenseite des Rumpfes erfordert Wartung



Temperatursensor eines Motors war aufgrund von Rost defekt



Verschiedene Leitungen und Systeme im Maschinenraum weisen starken Rost und Oxidation auf





5 Elektronik

Es handelt sich um verschiedene elektronische Navigationsgeräte

aus unterschiedlichen Jahren, die jeweils unterschiedliche Kommunikationsstandards verwenden (NMEA 0183, NMEA 2000, Seataalk usw.). Während eine umfassende Integration durch Schnittstellenadapter angestrebt wird, erweist sich die Erreichung dieses Ziels in der Realität als begrenzt. Obwohl die Geräte im derzeitigen System funktionieren, ist ihre vollständige Integration nicht gegeben. Ein Austausch dieser Geräte würde einen entsprechenden Austausch der Verkabelung erfordern, was wiederum mit hohen Kosten verbunden ist.

Folgende Aspekte müssen berücksichtigt werden:

Kosten für neue Navigationsgeräte: Die Kosten für die Anschaffung neuer elektronischer Navigationsgeräte, die die gewünschten Kommunikationsstandards erfüllen und ein höheres Maß an Integration bieten, müssen umfänglich geprüft werden.

Kosten für den Austausch der Verkabelung: für den Austausch der vorhandenen Verkabelung, um die Kompatibilität mit den neuen Navigationsgeräten zu gewährleisten, müssen Kostenvoranschläge eingeholt werden. Dies würde sowohl Material- als auch Arbeitskosten beinhalten.

Aufwand für die Integration: Der Aufwand für die Integration der neuen Navigationsgeräte in das bestehende System unter Berücksichtigung der Verfügbarkeit kompatibler Schnittstellenadapter und möglicher Software-/Hardwareanpassungen muss bewertet werden.



Die Multifunktionsdisplays (MFDs) haben das Ende ihrer Lebensdauer erreicht. Die Integration der Sensoren, Autopilot, Radar, AIS, VHF, etc. ist begrenzt



Adapterkits von Zulieferern ermöglichen für bestimmte Teile ein bestimmtes Maß an Integration



Die Schaltpläne sind nicht mehr aktuell (nach 17 Jahren) und erschweren die Integration der Elektronik auf dieser Ebene.

6 Markt- und Verkaufsstrategien



Linssen Yachts ist in den Niederlanden und in Deutschland stark

vertreten und konzentriert die Entwicklung, den Bau und die Vermarktung dieser Yachten auf diese Länder. Diese Yachten sind sehr gut für Binnengewässer (Süßwasser) geeignet und haben den Vorteil, dass sie durch Herunterklappen der Aufbauten unter relativ niedrigen Brücken hindurchfahren können. In den Mittelmeerländern sind die Bootsfahrer jedoch hauptsächlich auf dem Meer (Salzwasser) unterwegs, so dass andere Marken mit Merkmalen wie einer Fly Bridge, höheren Geschwindigkeiten und einer Glasfaserkonstruktion beliebter sind.

Bei der Bewertung des Verkaufswertes von Linssen Yachts auf den verschiedenen Märkten sind mehrere Faktoren zu berücksichtigen:

- a) Geografische Erwägungen: Da die Yachten zu groß sind, um über die Alpen transportiert zu werden, wäre der Transport auf dem Wasserweg die praktikabelste Option. Der Transport der Yachten in einem Frachtschiff könnte kosteneffizienter sein als die Fahrt über lange Strecken (hohe Anzahl von Motorstunden) und mögliche Schäden am Schiff.
- b) Marktpräferenzen: Es ist wichtig, die Vorlieben und Anforderungen der Kunden in den verschiedenen Regionen zu kennen. In wärmeren Ländern, in denen schnellere Yachten oder solche mit besonderen Merkmalen beliebter sind, muss die Preisstrategie möglicherweise angepasst werden, um wettbewerbsfähig zu bleiben.
- c) Wettbewerb: Die Anwesenheit anderer Boote, insbesondere solcher, die bereits in Hallen oder Ausstellungsräumen in den Zielmärkten stationiert sind, könnte den Verkaufspreis beeinflussen. Möglicherweise müssen wettbewerbsfähige Preisstrategien eingesetzt werden, um den negativen Auswirkungen der lokalen Konkurrenz entgegenzuwirken.
- d) Währungsumrechnung und Steuern: Wechselkurse und steuerliche Erwägungen zwischen den beteiligten Ländern (z. B. den Niederlanden, Deutschland und den Zielmärkten) können die finanzielle Gesamtbewertung ebenfalls beeinflussen.

Insgesamt sollte eine umfassende finanzielle Bewertung die Transportkosten, mögliche Anpassungen der Preise an die Präferenzen der verschiedenen Märkte, den Wettbewerb und verschiedene andere oben genannte Faktoren berücksichtigen.

Es ist jedoch nicht zu erwarten, dass der Nettoerlös beim Verkauf des Bootes in den Niederlanden oder in Deutschland höher sein wird als bei einem Verkauf in der Adria.

7 Referenzverkäufe im nördlichen Adriatischen Meer 2021 / 2023



Illustratives Bild eines Skagen 53

Standort: Punat (Kroatien)

Baujahr 2007

Im Vergleich zu Muster:

- Allgemeine Angaben:
 - o Größe 53 Fuß (3 Fuß länger als Muster);
 - o Material Glasfaser (Muster Stahl);
 - o 4 Kabinen; 3 Bäder (Muster 3 Kabinen; 2 Bäder)
- Baujahr 2007 (1 Jahr jünger)
- Rumpf / Teakholz: einwandfrei
- Motoren:
 - o Viel mehr Leistung (2x 480 PS); (Muster: 2x 170 PS);
 - o Mehr Laufstunden (1150) (Muster: Laufstunden 750)
- Elektronik / Navigationsgeräte: Vergleichbar mit Muster

Datum des Verkaufs: April 2021

Verkaufspreis: **€ 340'000**

Dieses Boot, ca. gleich alt, größer und leistungstärker als die Muster, wurde 10 Monate später um € 120'000 günstiger verkauft.

2) Linssen 470 AC Grand Sturdy



Illustratives Bild eines Linssen 470 AC

Standort: Lignano Sabbiadoro (Italien)

Baujahr 2019

Im Vergleich zu Muster:

- Gesamtspezifikation: Vergleichbar (Größe / Material / Struktur (kein Variotop))
- Baujahr 2019 (13 Jahre jünger)
- Rumpf / Teakholz: einwandfrei
- Motoren: Leistung identisch; Stunden 170 (viel weniger, wie neu)
- Elektronik/Navigationsgeräte (modernste Technologie und Integration nach dem neuesten Stand der Technik)

Datum des Verkaufs: April 2023

Verkaufspreis: **€ 400'000**

Dieses Boot ist gut vergleichbar mit Muster, Hauptunterschied ist das Baujahr. Das gesamte Boot ist in einem viel besseren Zustand und der Preis recht attraktiv.

3) Raffaelli Kompass Rose 50



Illustratives Bild eines Raffaelli Kompass Rose 50

Standort: Kvarner-Golf (Kroatien)

Baujahr 2006

Im Vergleich zu Muster

- Allgemeine Angaben:
 - o Größe 50 Fuß (wie Muster);
 - o Material Glasfaser (Muster Stahl);
 - o 4 Kabinen; 3 Bäder (Muster 3 Kabinen; 2 Bäder)
- Baujahr 2006 (wie Muster)
- Rumpf / Teak: sehr guter Zustand (Boot wurde vollständig abgedeckt)
- Motoren:
 - o Viel stärkere Leistung (2x 510 PS); (Muster 2x 170 PS);
 - o Laufstunden viel mehr (2670) (Muster Stunden 750)
- Elektronik / Navigationsgeräte: Vergleichbar mit Muster

Datum des Verkaufs: nicht verkauft - auf dem Markt seit April 2023

Angebotspreis: € XXX'000 (Zu erwartender Verkaufspreis 10 ~ 20% weniger,

Spanne € XXX'000 ~ € XXX'000)

Dieses Boot, gleiches Alter, gleiche Größe und mehr Leistung als Muster, ist auf dem Markt. In dieser Preisklasse wird ein GFK-Boot mit Flybridge einem vergleichbaren Stahlboot in dieser Region vorgezogen.

8 Finanzielle Bewertung



In den letzten Jahren war der Bootsmarkt stark überhitzt, aber mit den aktuellen Entwicklungen auf den Finanzmärkten gibt es einen starken Abkühlungseffekt. Während im Juli 2020 ein Verkaufspreis von XXX.000 € vereinbart wurde, lag dieser aus heutiger Sicht eher am oberen Ende der Preisspanne.

Unter den heutigen Marktbedingungen und in Anbetracht der oben erwähnten Zustandsbewertung des Bootes sollte ein Verkaufspreis zwischen **€ XXX.XXX und € XXX.XXX** angestrebt werden. Um diesen Preis zu erreichen, sind jedoch entsprechende Marketinganstrengungen, Geduld und Flexibilität erforderlich.

Es wird darauf hingewiesen, dass sich diese Bewertung je nach den Rückmeldungen potenzieller Käufer, Marktschwankungen und weiteren Wartungs- oder Reparaturarbeiten am Boot ändern kann.



9 Schlussfolgerung

In Anbetracht des allgemeinen Zustands des Bootes und der aktuellen Marktdynamik wird empfohlen, geduldig zu sein, um den richtigen Käufer zu finden. Zum gegenwärtigen Zeitpunkt kann ein geschätzter Verkaufspreis zwischen **€ XXX'000 und € XXX'000** angestrebt werden. Es ist jedoch wichtig, flexibel und verhandlungsbereit zu bleiben.

Sollten Sie weitere Informationen benötigen oder zusätzliche Fragen haben, zögern Sie bitte nicht, mich zu kontaktieren. Ich stehe Ihnen bei allen weiteren Fragen zur Verfügung.

Mit freundlichen Grüßen,

Torsten Lieb

+436603441625

torsten.lieb@oceanadvice.eu