

中醫喉科



何謂中醫喉科？

中醫喉科的概念就是運用中醫的理論及獨特的治法來診斷並治療各種咽喉部及聲帶局部的病變疾患。

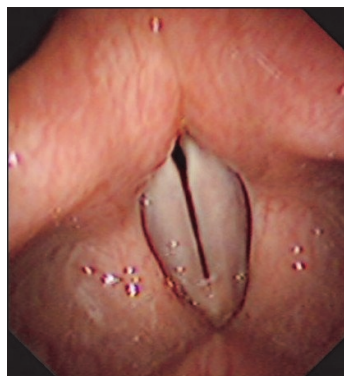
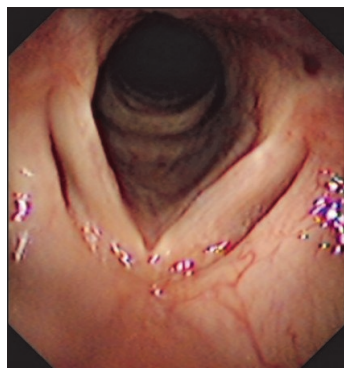
此外，中醫喉科必須配合一些現代醫學檢查（如喉部內窺鏡）、病理學及解剖學知識以達到最佳的療效及防止誤診漏診。

正常聲帶是怎麼樣？

正常聲帶呈左右對稱，白色啫喱狀，表面光滑沒有明顯分泌物及增生組織，周圍肌肉具彈性而不緊張。

聲帶不用發聲時，雙側聲帶張開以作呼吸；

聲帶發聲時，雙側聲帶併合而振動，發出不同音量及音調。



聲音沙啞、失聲、漏氣走音

發病原因：

- 上呼吸道感染
- 過敏性鼻炎
- 長期用聲不當，
因職業所需加重聲帶負荷
- 煙酒過多，長期服用抗生素、類固醇等



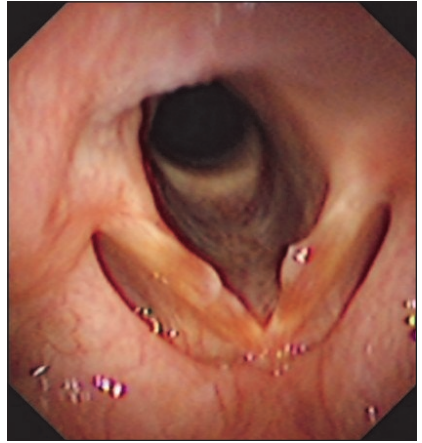
當聲沙問題持續超過兩星期，建議往耳鼻喉專科作詳細檢查及診斷，以排除一些惡性病變，以免誤診誤治。

此外，中醫治療慢性聲線問題有其獨特性及優點，臨床上聲帶出現問題而不需要進行手術者，可考慮接受針灸並配合中藥治療。

聲帶小結 (Vocal Cord Nodules)

聲帶小結是聲帶上的增生組織，為一種慢性喉炎。

本病多呈對稱性、質硬結節狀突起，主要症狀為聲音沙啞、發聲乏力漏氣、咽喉乾癢、甚至失聲等。



常見病因為聲帶長期碰撞磨擦，使兩側聲帶產生結節，發音時聲帶閉合不全。

本病屬中醫喉科「慢喉暗」，可以針灸配合中藥治療改善病情。

嚴重患者可能需要接受手術切除小結，並於術後配合聲線治療以防復發。

聲帶息肉 (Vocal Cord Polyp)

聲帶息肉是聲帶上的增生組織，通常較聲帶小結大，多呈單側性。

本病與聲帶小結類同，主要症狀為聲音嘶啞粗糙、漏氣明顯等。



常見病因為長期發聲不當或過度發聲所致，故本病常見於職業用聲者。

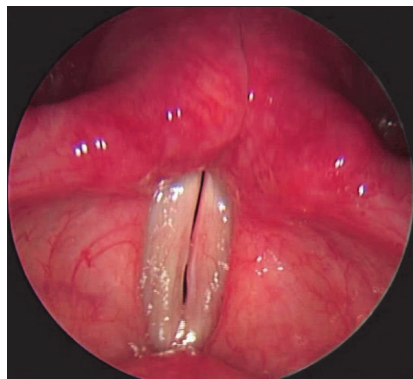
本病屬中醫喉科「慢喉暗」，可以針灸配合中藥治療改善病情。

聲帶息肉較大者可阻塞氣道引致呼吸困難，故建議手術治療。手術後要注意發聲方法，避免過度用聲以防復發。

慢性喉炎 (Chronic Laryngitis)

慢性喉炎為急性喉炎反覆發作遷延不愈，聲帶不規則變厚而成。

此外，常見病因為煙酒過多、進食刺激性食物、長期用聲不當等有關。



主要症狀為聲音長期低沉或沙啞、伴有喉部壓迫感或異物感等。

本病屬中醫喉科「慢喉暗」，可以針灸配合中藥治療改善病情。

一般建議患者注意聲帶休息及接受言語治療，並配合改善飲食生活習慣，可有助提高聲線質素。

吞嚥障礙 (Dysphagia)

吞嚥障礙是指液體或固體食物由口腔吞嚥到胃的能力降低，可見於多種疾患：



- 頭頸部外傷、中風後、腦退化症
- 食道炎、食道癌、鼻咽癌放療後等

對於食管局部病變引致的吞嚥障礙，屬中醫內科「噎膈」的範圍。

中醫多採用針刺穴位治療本病，一方面可激發吞嚥反射，另一方面可增強舌咽活動功能，有助協調和改善吞嚥動作。

然而腦源性、癌症放療後等所致的吞嚥障礙，治療方面應同時針對原發性疾病，則使治療更全面，並提高患者的生活質素。



澄明堂

香港銅鑼灣怡和街 28 號恒生銅鑼灣大廈 10 樓 A 室

電話：2577 9309 傳真：2577 7295

澄明堂：www.silverseaeyecentre.com

中醫專科資訊坊：www.cmsda.org

澤聲中醫 Blog：<http://voicechimed.blogspot.hk>

