



RAPPORT ANNUEL
2019-2020

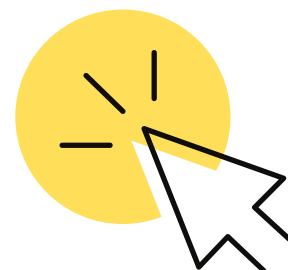
LE TRAVAIL DERUE
TRAJET

CONFIDENTIALITÉ • ÉCOUTE • SUPPORT • ACCOMPAGNEMENT

CONTENU

TABLE DES MATIÈRES

2.....	MOT DU PRÉSIDENT
3.....	MOT DE LA COORDONNATRICE
4.....	MOT DES TRAVAILLEURS DE RUE
5.....	NOTRE ORGANISME ET NOS EMPLOYÉS
6.....	LE CONSEIL D'ADMINISTRATION
7.....	NOTRE MISSION EN ACTION
8.....	SUR LE TERRAIN
9.....	QUELQUES STATISTIQUES: NOS LIENS
10.....	QUELQUES STATISTIQUES: NOS INTERVENTIONS
11.....	QUELQUES STATISTIQUES: LE MATÉRIEL
12.....	NOS PROJETS: EXPLOITATION SEXUELLE ET TRAVAIL DU SEXE
13.....	NOS PROJETS: LE PROJET «PAUVRETÉ»
14.....	NOS PROJETS: LE PROJET «FOULARDS»
15.....	NOS PROJETS: LE PROJET «ÉCOLES» ET «GYM»
16.....	PERFECTIONNEMENT: COLLOQUES ET FORMATIONS
18.....	CONCERTATION ET REPRÉSENTATION
19.....	NOS PARTENAIRES
20.....	NOS PARTENAIRES FINANCIERS
21.....	NOS OBJECTIFS 2020-2021



MOT DU PRÉSIDENT

C'est avec un immense plaisir que je vous présente le rapport d'activités. Encore cette année, le TRAJET s'est dépassé et est de plus en plus incontournable dans la région. Nous travaillons très fort à être présents et devenir une référence pour les organismes et la population. Ce travail poursuit, nous sommes sur la bonne voie.

Une partie de notre année a été perturbée comme plusieurs d'entre nous avec la pandémie. Je veux souligner l'excellent travail des travailleuses et travailleurs de rue du Trajet, Isabelle, Cyndie, Patrick! Votre engagement et votre dévouement de ne pas laisser tomber les gens surtout en temps de crise vous vaut toute mon admiration. Pendant que bien des organismes ne pouvaient répondre aux besoins, vous étiez là en poste pour les gens que l'on rencontre. Geneviève, encore une fois, je veux te remercier pour tout le travail que tu accomplis. Jamais tu ne vas fléchir sur des valeurs qui te sont importantes pour faire ce travail qui demande beaucoup d'ouverture d'esprit et d'humanité. Tu nous permets de réfléchir sur les enjeux en mettant toujours au cœur les gens que vous côtoyez. Continue ton travail et nous serons derrière toi pour t'appuyer.



Merci à mes collègues du conseil d'administration! Nous travaillons très fort à rendre le TRAJET meilleur. Meilleur pour les employés (conditions de travail, etc.) et pour les gens qui utilisent les services. Votre apport est sans contredit une réussite au développement de l'organisme et c'est toujours un plaisir de vous voir lors de nos réunions.

J'espère que cette crise nous aura appris qu'en tant qu'humains nous avons besoin de la chaleur des autres, de leur sourire, de leur bienveillance... C'est ce que le travail de rue a toujours fait: donner un peu d'humanité aux personnes qui en ont besoin. Faudra peut-être un jour le reconnaître encore plus.

Merci à nos bailleurs de fonds! Sans eux, nous ne pourrions pas déployer autant d'efforts sur le terrain.

Bonne lecture!

- Yannick

MOT DE LA COORDONNATRICE

C'est avec beaucoup de sentiment partagés que je vous présente ce bilan de notre sixième année. Une année pleine de nouveautés et de développements. Cette sixième année en fut une occupée, remplie d'accomplissements et de premières. C'est une première année complétée pour Patrick et une première année pour Cyndie en tant que travailleuse de rue. Une première pour la distribution de matériel également. Une entrée dans de nouveaux milieux : prostitution, gym, lieux de squat et milieux scolaires pour ne nommer que ceux-ci. Ce qui nous a permis d'innover et d'écrire quelques projets. Nous avons également décidé d'offrir une plus grande diversité dans notre matériel de prévention, ce qui fait du TRAJET un distributeur unique et un acteur important en approche de réduction des méfaits. Nous avons terminé notre projet pauvreté et malgré plusieurs rebondissements, nous avons su en tirer le positif et nous avons fait plusieurs apprentissages. Nous avons également consolidé notre troisième poste grâce à la poursuite du financement MSP et déposé une demande en exploitation sexuelle puisque, c'est dans ce milieu que la rue a amené Isabelle. Une autre année riche en bons coups et beaux projets : le projet foulards était de retour cette année. L'intégration des écoles s'est poursuivie. Isabelle et Geneviève sont devenue toutes deux formatrices en exploitation sexuelle, ce qui nous a permis de consolider notre travail avec plusieurs de nos partenaires. Parce que la grande famille du TRAJET avait envie de faire avancer des dossiers ensemble, nous avons tenu notre première journée de Lac à l'épaulé en mai 2019. Cette journée nous a permis de faire le bilan de notre plan triennal 2016-2019 et de créer notre nouvelle planification 2019-2022. Cet événement fut également le début d'une belle collaboration entre l'équipe de travail et le CA. Plusieurs comités cette année ont été composés d'administrateurs et d'employés, tels que les comités ressources humaines et statistiques.

Je ne peux passer sous silence la fameuse COVID-19 qui est venue bouleverser notre fin d'année 2019-2020 et qui aura très certainement d'énormes conséquences sur l'année qui vient. Le travail de rue a toujours su s'adapter aux nouvelles tendances et aux différentes réalités. Étant donné que la santé publique de Lanaudière nous a désigné comme service essentiel, nous répondons présent. Je crois qu'alors que plusieurs seront confinées, cette présence ne peut que faire grandir le travail de rue, le faire reconnaître et prendre une place importante au sein de notre société.

En cette année durant laquelle ils se sont beaucoup impliqués, je tiens à remercier sincèrement les membres de mon CA. Merci Yannick! Malgré le fait que tu as été très occupé, tu n'as jamais cessé d'accueillir mes états d'âme et de donner ton opinion pour l'avancée des dossiers du TRAJET. Merci de partager avec moi ton amour du travail de rue ainsi que ton expérience. Claude, tu es un homme que j'apprécie énormément. Merci pour nos belles discussions, ton partage d'expérience, ta grande sagesse. Merci pour ton ouverture. Merci de croire en notre organisme et surtout de croire en moi. Merci à Steph, de calmer mes incertitudes et de m'aider à m'organiser. Merci de rendre mes demandes de subvention «présentables», lorsque le TRAJET reçoit un oui pour un projet, il y a un peu de toi là-dedans... Merci également d'être une ambassadrice pour le travail de rue. Finalement merci à nos nouvelles recrues : Catherine merci de reconnaître mon expertise, c'est bon pour mon estime, merci de partager notre réalité de gestionnaire du communautaire. Louane, merci pour ta disponibilité, ton désir de bien comprendre et ta grande implication.

Maintenant mon équipe de vétérans qui me rend vraiment fière. Merci Isa pour ton énergie débordante, merci de défendre les droits de nos liens avec force et conviction. Merci de pousser le projet exploitation sexuelle plus loin que mes espérances. Merci Cyndie pour ton grand respect et ton soutien. Merci pour les moments où les regards et les ressentis sont suffisants pour se comprendre. Merci Patrick pour tes analyses cliniques, ton authenticité. Merci pour nos discussions qui me solidifie et me font grandir comme coordo. Merci à nos importants partenaires qui croient au TRAJET et en notre équipe, sans vous notre travail serait beaucoup plus difficile. Merci à mes coachs (Mariette, Estelle et Linda), pour vos conseils ponctuels, vous m'aidez à être une coordo plus solide. Le dernier merci va à nos liens, merci de nous accorder votre confiance et nous faire une immense place dans vos vies.



MOTS DES TRAVAILLEURS DE RUE



Déjà 2 ans et demi au sein du Travail de rue le TRAJET pour moi, que le temps passe vite ! Une équipe désormais stable, une coordonnatrice à l'écoute de nos besoins et bien consciente de nos réalités terrain, un CA qui a le souci d'améliorer nos conditions de travail, et de nouveaux défis.

Quoi demander de mieux ! Le TRAJET me permet de m'épanouir en tant que personne et en tant que travailleuse de rue. La dernière année a été bien remplie. J'ai travaillé particulièrement fort sur 2 points, soit rejoindre les travailleuses et travailleurs du sexe, et ajouter à notre offre de matériels des produits que nous n'avions pas, mais pour lesquels nous avons une demande. Notre responsable de la santé publique a dû d'ailleurs me trouver, disons très persévérante (pour ne pas dire fatigante !!) Je t'envoie un petit clin d'œil François et te remercie ☺. Au niveau de l'exploitation sexuelle et du travail du sexe, bien que nous étions en attente d'une réponse de la Sécurité publique pour un projet, nous avons quand même décidé d'investir le milieu. Je vous invite à aller lire la section sur le matériel et l'exploitation sexuelle pour en savoir plus ! Pour ma part, je suis satisfaite et fière d'avoir atteint mes 2 objectifs à ce niveau. L'année s'est terminée sur une note de début de pandémie, et notre équipe a su s'adapter très rapidement afin de ne pas délaissier notre monde, mais ça on vous en reparle dans le rapport annuel de l'an prochain !

- Isa



Une première année de complétée au TRAJET...Même si je n'ai pas été présent toute l'année, j'ai une bien meilleure connaissance du milieu et je considère que mon intégration s'est bien déroulée. Terrebonne est un beau milieu pour faire du travail de rue. Il y a de nombreux besoins et plusieurs défis à relever. Je suis privilégié d'avoir pu accompagner et être témoin du cheminement de plusieurs liens au court de l'année.

Ce fut et c'est encore pour moi enrichissant d'être présent dans la vie de ces gens hors du commun. L'équipe du TRAJET, tant les collègues, la coordination et même le CA, est très supportante pour l'accomplissement de mon travail. Cela contribue à faire de Travail de rue - LE TRAJET un organisme idéal pour faire du travail de rue. Après avoir manqué les trois derniers mois de l'année, Je suis de retour en force pour faire face aux nouveaux défis que la rue nous réserve notamment à cause de la COVID-19 qui amène beaucoup de changements qui ont un impact sur la vie des gens que nous accompagnons.

- Patrick



Il me fait un grand plaisir de partager mon expérience dans mes nouvelles fonctions de travailleuse de rue. Après avoir été embauchée comme intervenante au Projet pauvreté pendant plus d'une année et demie, me voilà à voler vers un nouveau défi : celui de porter l'habit de travailleuse de rue. Si l'on m'avait dit à mon embauche en septembre 2017, qu'après un rôle d'intervenante, je m'orienterais vers un emploi comme celui que j'occupe actuellement, je pense que j'aurais dit que les chances que cela se produise soient plutôt nulles et l'idée juste inconcevable.

J'avais, comme beaucoup, quelques préjugés. Pour le peu que j'en savais, les travailleurs de rue restaient pour moi des hommes et des femmes bourrés de tattoos, de piercings, plutôt baba cool, fumant un joint à l'occasion, des oiseaux de nuit totalement désorganisés... J'avais connu quelques travailleurs de rue qui semblaient malgré tout sortir de cette conception... *Mais mais mais...* Comme on dit chez moi, "Y'a que les imbéciles qui changent pas d'avis", le temps passé avec mes anciens collègues travailleurs de rue m'a apporté une autre conception, une autre vision du métier et la philosophie s'est très vite immiscée dans mon approche. Voilà, mes collègues et Geneviève avaient réussi à me contaminer...

Le Projet pauvreté ne pouvant se pérenniser, une nouvelle voie s'ouvrait à moi... Depuis le 3 mai 2019, j'ai le privilège de travailler dans une super belle équipe de travail avec une coordination et un conseil d'administration ayant à cœur la santé et le bien-être de ses employés. Les échanges et les partages sont toujours nourrissants tant pour améliorer notre pratique que pour améliorer nos conditions de travail dans la plus grande transparence.

J'ai également le privilège de travailler avec des hommes et des femmes de tout horizon en proie à de grandes difficultés, tant physiques, psychologiques, émotionnelles que sociales et financières. Les accompagner dans leurs réflexions, leur tendre l'oreille et la main, à leur rythme, ne contribuent qu'à me faire grandir. Juste pour leur présence, je tiens à les remercier.

-Cyndie

NOTRE ORGANISME

Travail de rue Le TRAJET a pour mission d'offrir des services d'écoute, de soutien, d'informations, de références, de prévention et d'accompagnement qui favorisent la santé et le bien-être des personnes, tout en respectant le rythme, le besoin et les choix de celles-ci. Ces personnes présentent généralement des facteurs de vulnérabilité et/ou se trouvent en situation de rupture sociale. Le travail de rue réussit donc à rejoindre des personnes qui ne sont souvent pas rejointes par les différents services de la région.

Centré sur une approche de réduction des méfaits, Le TRAJET vise ainsi à aider les personnes aux prises avec des difficultés à identifier leurs besoins et à les accompagner dans leurs différentes démarches afin de les aider à se « raccrocher » à la société et à diminuer leurs problématiques. Ainsi, il agit souvent à titre de pont entre les personnes qu'il rencontre et les différents services.

L'ÉQUIPE DE TRAVAIL

COORDONNATRICE :

Geneviève Morissette

TRAVAILLEURS DE RUE :

Isabelle Gagné - ISA- (depuis octobre 2017)

Patrick Fournelle (depuis mars 2019)

Cyndie Treulier (depuis mai 2019)

PROGRAMME VOLONTAIRE D'ACCOMPAGNEMENT SOCIAL (PROJET PAUVRETÉ) :

Cyndie Treulier (septembre 2017 - mai 2019)

COMPTABILITÉ ET SECRÉTARIAT

Gabrielle Allard

Catherine Sourdif-Brien

LE CONSEIL D'ADMINISTRATION

Yannick St-Laurent, président (L'Assomption)

Agent de développement en entrepreneuriat, bénévolat/volontariat au CJE des Moulins

Stéphanie Roy, secrétaire (Notre-Dame-des-Prairies)

Psychoéducatrice, commission scolaires des Affluents

Catheriene Gervais, trésorière (Montréal)

Directrice du Café de rue Solidaire de Terrebonne

Claude Garceau, administrateur (Terrebonne)

Retraité du Réseau de la Santé et des Services Sociaux

Louane Goulet (Mascouche)

Ambassadrice du mieux-être et professeur de yoga

Le CA a été soutenu occasionnellement par Patrick Malboeuf, organisateurs communautaires. Merci!

ACTIVITÉS DU C.A EN BREF

Le CA s'est rencontré **sept fois** pour des **rencontres régulières** au cours de l'année 2019-2020.

Une fois pour un **Lac à l'épaule** d'une journée avec tous les membres de l'équipe.

LES COMITÉS

Dans le but de faciliter le travail, nous avons formé quelques comités. Il y a eu environ 13 rencontres des différents comités :

Ressources humaines.

Évaluation de la coordonnatrice.

Évaluation des travailleurs de rue.

Évaluation de l'intervenante au projet

Embauche nouveau travailleur de rue

Organisateur du Lac à l'épaule

Révision de l'échelle salariale.

Préparation des prévisions budgétaires 2020-2021

Révision de la grille statistique



**NOTRE
MISSION
EN
ACTIONS!**

SUR LE TERRAIN...

LES LIEUX

Les travailleurs de rue fréquentent plusieurs lieux tels que la rue évidemment, mais aussi les parcs, les bars, les restaurants, les cafés, les terrasses, les dépanneurs, les centres d'achats, les cours d'école, le skatepark, les motels, les salons de massage, les lieux de squat et les appartements privés (sur invitation de nos liens) sur le territoire de Terrebonne.

LES LIENS

Nous considérons comme un lien toute personne avec qui nous effectuons une intervention concrète. Ce terme n'inclut pas les dizaines de personnes qu'on croise sur le terrain avec qui nous échangeons des salutations et dont certains savent que nous sommes travailleurs de rue.

LES INTERVENTIONS

Nous considérons une intervention comme une action concrète servant à aider l'un de nos liens. Exemple : une écoute ou un échange significatif, une référence, un accompagnement et autres tels qu'identifiés dans la section types d'intervention (p.19).



SUR LE TERRAIN...




QUELQUES STATISTIQUES



Nous avons modifié notre façon de compiler les statistiques cette année. Nous avons déjà constaté les limites du logiciel statistique Cumulo, nous avons donc choisi de retourner à notre ancienne fiche Excel. Par contre, nous avons constaté qu'elle manquait elle aussi des points pertinents. Nous les ajouterons dans une future grille Excel modernisée...

NOS LIENS...

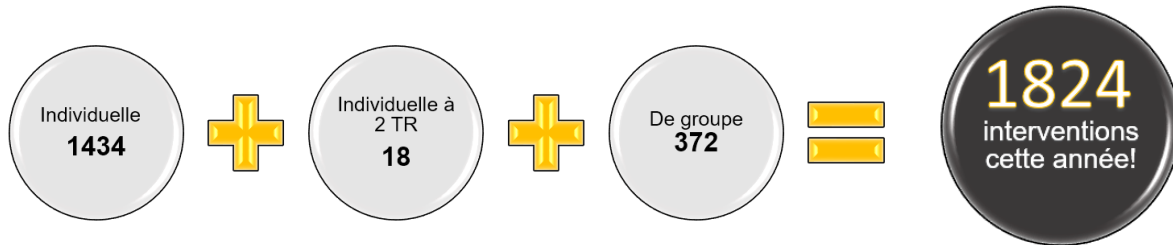
Nous avons rencontré un **total de 228** liens cette année, comparativement à 477 l'an passé. Cette diminution s'explique, entre autre, par l'absence de 3 mois de Patrick ainsi que par notre choix de retirer les 312 jeunes présents à l'École lors des présentations de Cyndie.

S'IDENTIFIENT COMME					
GENRE					
2019-2020	115	111	2		
2018-2019	220	254	3		

LEUR ÂGE					
	0-11 ans	12-17ans	18-29 ans	30-49ans	50+ ans
2019-2020	9	8	107	82	22
2018-2019	2	275	137	44	19

SUR LE TERRAIN...

NOS INTERVENTIONS...



442 nouveaux contacts



SELON L'ÂGE

12-17 ans	18-29 ans	30-49 ans	50 ans +
372	703	413	132

SELON LA PROVENANCE

Terrebonne	Mascouche	La Plaine	Lachenaie	Laurentides	Montréal	Laval	Autres
775	456	103	22	4	65	29	110

SELON LES LIEUX D'INTERVENTION

Voiture TR	Salon massage	Bars	Bureau	Domicile	École	Restaurant, café	Rue, parc	Organisme partenaire	Téléphone
194	40	41	57	230	484	112	129	308	480

SELON LES ACTIONS POSÉES

Accompagnements	Dépannage	Distribution condoms	Distribution seringues	Écoute, discussion	Information, prévention, sensibilisation	Matériel CRAK	Médiation	Récupération seringues	Références	Situations de crise	Support
224	74	71	22	1288	713	47	11	2	187	67	272

SELON LES PRINCIPALES PRÉOCCUPATIONS ABORDÉES (TOP 10)

Santé mentale	Loisirs, projets	Itinérance	Consommation drogues	Travail	Relations entre pairs	Relations familiales	Études	Criminalité	Travail du sexe
902	893	757	741	712	651	507	494	491	476



SUR LE TERRAIN...

LE MATÉRIEL...

Cette année, afin de mieux répondre aux besoins des personnes que nous accompagnons, d'offrir plus d'alternatives à une consommation sécuritaire et afin de réduire le risque de transmission d'ITSS, nous avons fait l'ajout de nouveaux matériels de consommation et de protection .



Au niveau du matériel de consommation, nous avons désormais 2 formats de pipes à crack, des pipes à Crystal meth, tout le matériel nécessaire pour les utilisateurs de drogue par injection (UDI), mais également des seringues pour les utilisateurs d'hormones et/ou de stéroïdes.

Nous offrons également des bandelettes de détection de fentanyl, qui permettent de tester la drogue, avant de la consommer, pour savoir si elle contient du fentanyl. Bien que nous ne pouvons garantir un résultat fiable à 100 %, c'est un bel outil de prévention, qui nous permet d'entamer de belles discussions et qui permet quand même au consommateur de réduire les risques de retrouver du fentanyl dans sa drogue, à son insu.

Nous sommes également distributeurs de naloxone pour notre région. La Naloxone est un médicament qui agit rapidement pour renverser temporairement les effets d'une surdose d'opioïdes. Elle est disponible sous deux formes, soit nasale ou par injection. Nous pouvons la distribuer à des consommateurs, leur entourage ou à des organismes.

Pour ce qui est de la prévention au niveau des relations sexuelles, nous avons une plus grande diversité de condoms, des condoms féminins (condoms internes), une variété de digues dentaires et du lubrifiant.

Nous restons à l'affut du nouveau matériel disponible et des besoins de nos liens.

LE MATÉRIEL DISTRIBUÉ CETTE ANNÉE...

Matériel de prévention			
Condoms	1912	Seringues données	3950
Condoms internes * féminins*	45 (2 mois)	Seringues récupérées	14 bacs
Digues dentaires	225 (2 mois)	Seringues pour hormones	200
Naloxone nasal	54	Matériel CRAK	545
Naloxone injectable	38	Bandelette test Fentanyl.	277
Matériel de dépannage			
Sacs de couchage	Manteaux	Autres	
15	2	6	

NOS PROJETS

EXPLOITATION SEXUELLE ET TRAVAIL DU SEXE...

Cette année, nous avons déposé un projet en exploitation sexuelle auprès du Ministère de la sécurité publique. Bien que nous n'avons eu la réponse qu'en fin d'année financière, et que l'argent est pour la prochaine année, nous sommes déjà bien engagés sur cette voie. Le projet nous permettra d'y mettre encore plus de temps et d'énergie. C'est Isabelle qui est responsable de ce projet, mais ses collègues sont là pour l'appuyer en cas de besoin.

Cette année, nous avons effectué des présences régulières dans un salon de massage de Terrebonne. Nous pouvons ainsi établir un contact avec les femmes qui pratiquent le travail du sexe, ainsi qu'avec le propriétaire du salon. Nous pouvons distribuer du matériel de protection, faire de la prévention, animer des discussions, être à l'affût des besoins de ces femmes, offrir des références au besoin, et développer des liens significatifs. Nous avons reçu un bel accueil et nous sentons que notre présence est appréciée. Nous avons également réussi à entrer en contact et à établir des liens avec une dizaine d'escortes indépendantes, qui, pour la plupart, travaillent seules chez elle. Nous travaillons en collaboration avec Lyne Gilbert, infirmière SIDEPE, afin de faciliter l'accès au test de dépistage ITSS.

Geneviève et Isabelle font partie du comité des formateurs en exploitation sexuelle de Lanaudière. En collaboration avec les CALACS et les Centres jeunesse, elles offrent des formations aux intervenants de Lanaudière. Elles ont préalablement suivi les 3 volets de la formation provinciale des formateurs en exploitation sexuelle, soit, prévention et intervention en exploitation sexuelle juvénile, cyberexploitation/cybermanipulation à des fins sexuelles et la vulnérabilité des garçons. Isabelle a également participé au colloque De la ruelle au virtuel : l'exploitation sexuelle et la prostitution juvénile en 2019, qui avait lieu à Québec. Nous avons été approchés par l'organisme le Phare des affranchies, afin de connaître notre intérêt à collaborer sur le projet LUEUR – ACCUEILLIR SANS JUGEMENT, AGIR SANS NUIRE : UN PROGRAMME POUR LUTTER CONTRE LA TRAITE DE PERSONNES À DES FINS D'EXPLOITATION SEXUELLE DÉDIÉ AU MILIEU TOURISTIQUE QUÉBÉCOIS. Le projet sera prochainement déployé dans la région de Lanaudière, et nous y serons assurément partenaires. Il a été retardé à cause de la pandémie, mais devrait reprendre sous peu. Nous avons également établi contact avec l'organisme SPHERE, projet Vénus, de Laval, avec qui nous collaborons au besoin. Dans la prochaine année, nous souhaitons développer encore plus cette collaboration, puisqu'étant notre ville voisine, les personnes effectuant le travail du sexe, et les clients gravitent d'un territoire à l'autre. Nous avons ainsi plusieurs personnes que nous accompagnons en commun.



LE PROJET PAUVRETÉ

Le *Programme Volontaire d'accompagnement Social*, couramment appelé projet pauvreté a commencé officiellement le 6 mars 2017 et s'est arrêté le 3 mai 2019. Il a été fonctionnel grâce au soutien financier du CELDEM.

L'objectif général était de rejoindre et accompagner environ 50 personnes/couples/familles vivants dans la MRC Les Moulins; les aider à se sortir de leur situation de pauvreté ou tout du moins à prendre le chemin pour y parvenir.

S'il y a un projet qui a bien été difficile à gérer c'est bien celui-ci. La première année a été marquée par l'embauche successive de trois intervenantes. La seconde, par mon arrêt maladie et par conséquent, une redistribution du projet entre mes collègues travailleurs de rue. L'adaptation étant une qualité essentielle dans le travail, mes collègues ont pu démontrer leurs capacités à assurer la continuité des services en mon absence. Un grand merci à eux. Nous avons eu l'autorisation d'étirer le projet jusqu'au 3 mai afin d'offrir le service le plus longtemps possible.

Ainsi, en date du 03 mai 2019, nous avons rejoint et aidé 37 participants, soit 11 hommes et 26 femmes. Nous avons effectué un bilan, posé des réflexions et sommes parvenus à créer des questionnaires de satisfaction auprès des personnes rejointes par le projet mais aussi auprès des partenaires afin d'obtenir leurs feedbacks.

Statistiques du projet

Âge

18-25 ans : 10 26-35 ans : 14
36-45 ans : 8 46-55 ans : 4
56 et plus : 1

Sexe :

Homme : 11 Femme : 26

Secteur géographique :

Terrebonne centre : 18 Vieux-Terrebonne : 9
Île St Jean : 2 Mascouche : 2
Hors territoire : 6

Situation matrimoniale :

Mariée : 2 Célibataire : 15
Séparée : 17 En couple : 3

Nombre d'enfants à charge :

Sans enfant : 20 1 enfant : 5
2 enfants : 6 3 enfants et plus : 6

Situation financière :

Salaires : 4 Aide sociale : 31
Allocations familiales : 1 Indemnisation : 1

Besoins exprimés :

Logement : 22 Écoute : 4
Transport : 2 Accompagnement : 5
Emploi : 2 Hébergement : 2

Partenaires référents :

Hébergement pour femmes : 14 Café de rue : 10
Travailleurs de rue : 10 Ville : 1
Poste de police : 1

LE PROJET "FOULARDS"

L'année 2019-2020 se veut une année ciblée par une nouvelle collaboration entre les partenaires du milieu. Ainsi, cette année encore, nous avons mis sur pied le "Projet foulards" en collaboration avec le Café de Rue Solidaire, les Œuvres de Galilée et la Hutte - Hébergement d'urgence de Terrebonne.

Ce projet vise à déposer pour la période hivernale un kit de tuques, mitaines et foulards pour les personnes sans abri. À l'intérieur, y figurent les cartes des organismes mentionnés ci-hauts avec les coordonnées téléphoniques. Le projet a une triple portée :

- Laisser à disposition un kit qui réchauffe en ces temps si froids à toute personne dans le besoin.
- Il vise également à faire connaître les différents organismes qui œuvrent à la lutte contre la pauvreté.
- Il permet également de démystifier la notion même d'itinérance.



Cette année, avec la collaboration des jeunes du Café de Rue Solidaire, nous avons trié les dons de tuques, mitaines et foulards afin d'assembler des kits. Les jeunes nous ont aidé également à y déposer les coordonnées téléphoniques des organismes impliqués et pouvant être sollicités par les personnes en besoin. Ils ont également eu la grande gentillesse d'aider notre organisme, TRAVAIL DE RUE Le TRAJET à déposer une cinquantaine de kits notamment dans le Vieux-Terrebonne. Ainsi, nous en avons placé sur les bancs de parc, les devantures de restaurants, bars, brûlerie, parc de l'Île des Moulins, hôtel de ville, toilettes publiques, etc.

Nous avons réalisé ce projet en deux étapes : une première en décembre avant la période de Noël et la seconde, début mars 2020. Nous tenons à remercier ces jeunes qui ont pris ce temps bénévolement, une façon bien à eux de redonner au suivant. Nous remercions également nos partenaires pour leur collaboration dans ce projet que nous souhaitons vivement remettre en place l'année prochaine. Nous remercions enfin les commerces du Vieux-Terrebonne pour leur grande ouverture dans ce projet.

LE PROJET "ÉCOLES"

L'année 2019-2020 a été aussi marquée par notre entrée à l'École secondaire du Côteau à Mascouche. Notre souhait étant d'étendre le territoire d'intervention au regard des nombreuses demandes que nous recevons de cette municipalité. Nous avons eu l'opportunité de rejoindre et de nous faire une place au cœur de cet établissement ouvert à notre présence.



Ainsi, une réflexion a été menée avec les membres de l'équipe éducative afin de réaliser des présentations dans les différentes classes. L'objectif étant une présence plus formelle sur le terrain et à l'extérieur de l'école. Présenter le travail de rue ainsi que notre mission était essentiel pour une présence moins menaçante.

Jusqu'à maintenant, nous avons rejoint environ 300 élèves et quelques jeunes se sont manifestés en individuel par la suite.

LE PROJET "GYM"

Dans le cadre du programme d'aide financière pour le développement, l'initiation et le soutien d'activités physiques, sportives ou de plein air proposé par la ville de Terrebonne, nous avons sollicité la ville partenaire afin de mener à bien un projet en lien avec le centre de conditionnement Buzzfit.

Il y a trois objectifs à ce programme :

1. Permettre à nos liens, à toute personne en rupture sociale, d'avoir accès à un entraînement. Ceci peut être une belle opportunité pour développer un lien significatif, de saines habitudes de vie et être une alternative autre à la gestion de crise. Cela permettra aux participants du projet d'avoir accès à du matériel d'entraînement (espadrilles, vêtements, serviettes, bouteilles d'eau réutilisables) et aussi de manger une collation ou un repas avant ou après leurs entraînements.
2. Permettre aux travailleurs de rue d'investir un nouveau lieu afin d'y rencontrer de nouvelles personnes pouvant avoir besoin de services mais aussi d'agir en prévention, en sensibilisation et en réduction des méfaits par rapport aux consommations de stéroïdes, d'hormones de croissance, etc.
3. Permettre aux travailleurs de rue de se garder en forme, puisque dans le cadre de leur travail, ils sont souvent appelés à marcher.

À ce jour, nous sommes toujours en observation puisque nous avons dû faire face à la fermeture temporaire du centre d'entraînement en lien avec la COVID19. Nous pouvons déjà mentionner que certains liens ont manifesté leur intérêt.



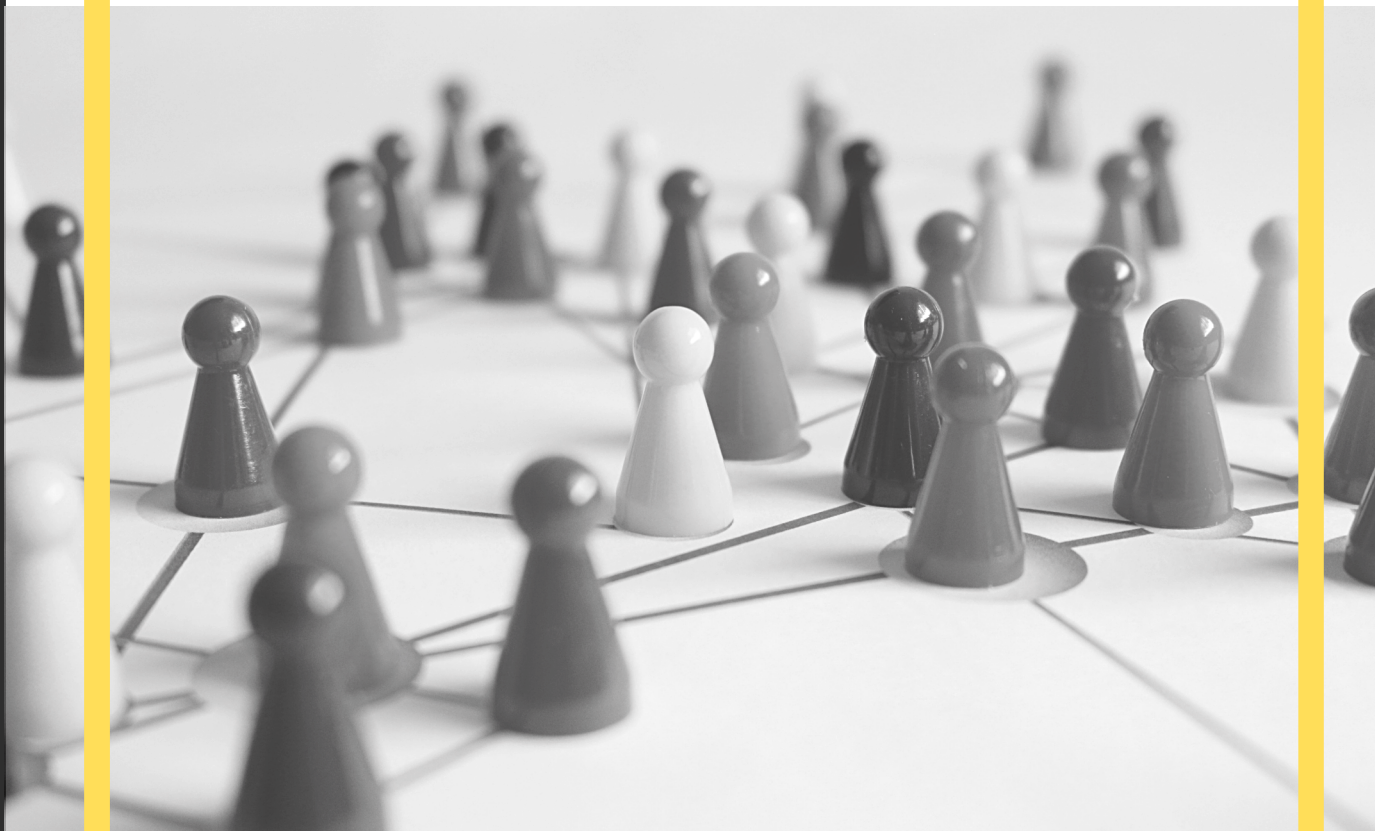
PERFECTIONNEMENT: FORMATIONS ET COLLOQUES

Travail de rue Le TRAJET croit beaucoup en la formation continue et a à cœur que ses employés se maintiennent à jour quant aux nouvelles pratiques.

Malgré le fait que nous sommes déjà bien formés sur une multitude de sujets, l'équipe a suivi quelques nouvelles formations. L'une d'entre elles nous permettra d'ailleurs de développer nos expertises afin de devenir nous-même des formateurs.

Nom de la formation	Organisée par	Noms des formateurs	Employés ayant participé
<i>Rencontre annuelle itss</i>	Santé publique Lanaudière	François Tremblay	Isabelle
<i>Secourisme en milieu de travail</i>	Visa-vie (CNESST)	Rénald BrazeaU	Isabelle Patrick Cyndie
<i>Colloque exploitation sexuelle</i>	CIUSSS Capitale Nationale	Formateurs multiples	Isabelle
<i>Formateurs en exploitation sexuelle chez les jeunes Volets 2 et 3</i>	CIUSSS Capitale Nationale	Jessica Gauthier Bekaye Dembele Olivier Simard	Geneviève Isabelle
<i>Violence conjugale</i>	Aide-homme	Claude Turcotte Patrick Lafortune	Isabelle
<i>Naloxone</i>	Line Grenier, santé publique Lanaudière	AIDQ	Patrick Cyndie
<i>Journée conférence sur les jeunes et la santé mentale</i>	conférences connexion	formateurs multiples	Cyndie Isabelle

**LE TRAJET:
UN ORGANISME ENGAGÉ
DANS SA COMMUNAUTÉ!**





CONCERTATION ET REPRÉSENTATION

CONCERTATION LOCALE :

Table jeunesse
Le Tissus (Table pauvreté)
Communauté de pratique en santé mentale jeunesse
Comité organisateur de la Nuit des sans-abris
Comité itinérance de la Ville de Terrebonne

CONCERTATION RÉGIONALE

TAPIL
Communauté de pratique en Itinérance
Table exploitation sexuelle
Comité formation en exploitation sexuelle de Lanaudière
Table en santé et bien-être des hommes

CONCERTATION NATIONALE

L'ATTRueQ (*Association des travailleurs et travailleuses de rue du Québec*)
ROCQTR (*Regroupement des organismes communautaires Québécois en travail de rue*)
RSIQ (*Réseau de solidarité itinérance du Québec*)

IMPLICATION SUR LES CONSEILS D'ADMINISTRATION

ATTRueQ
ROCQTR
Maison des jeunes de Mascouche
Café de rue Solidaire

LES PARTENAIRES

Merci à nos partenaires sans qui le travail de rue serait très difficile, voir même impossible. Les partenaires sont essentiels pour la suite du travail de rue, nous pouvons référer des personnes que nous accompagnons dans d'autres ressources afin de répondre à des besoins spécifiques. Les ressources nous réfèrent aussi des personnes qu'ils jugent que le travail de rue pourrait leur convenir. Avec le temps, nous nous connaissons davantage et apprenons à travailler ensemble. Nous arrivons ainsi à mieux accompagner nos liens et, collectivement, être un meilleur support pour eux. Nous avons tous avantage à continuer d'améliorer ces partenariats pour le bien de nos missions respectives! Ceux qui en bénéficient le plus sont les personnes accompagnées. Longue vie au partenariat!

<i>Aide-homme</i>	<i>Équijustice Lanaudière Sud</i>
<i>Action populaire des moulins</i>	<i>Habitat Jeunesse Mascouche</i>
<i>AJRJ</i>	<i>Hébergement Fleur de Macadam</i>
<i>AMINATe</i>	<i>LA HUTTE-Hébergement d'urgence Terrebonne</i>
<i>Association des MDJ Mirabel</i>	<i>L'Écluse des Laurentides</i>
<i>Atelier Spécialisé Les Moulins (ASM)</i>	<i>Les Œuvres de Galilée</i>
<i>Café de rue Solidaire de Terrebonne</i>	<i>Le Néo</i>
<i>CALACS La Chrysalide</i>	<i>Lyne Gilbert, infirmière dans la communauté</i>
<i>Centre le Diapason</i>	<i>Maison Des Jeunes La Barak, Mascouche</i>
<i>Centre de Prévention du Suicide de Lanaudière CISSS Lanaudière</i>	<i>Regroup'elles</i>
<i>Centre FAM Carrefour Jeunesse Emploi des Moulins</i>	<i>Service de Crise Lanaudière</i>
<i>Carrefour Familial des Moulins Comptoir d'entraide de</i>	<i>UNIATOX</i>
<i>Terrebonne</i>	<i>Ville de Terrebonne</i>
<i>Centre d'entraide Mascouche</i>	<i>TRIL (Travail de Rue Île de Laval) TRR (Travail de Rue</i>
<i>Coop le Chez-Nous du Communautaire des Moulins</i>	<i>Repentigny)</i>
<i>OMH Terrebonne</i>	<i>TRUEL (Travail de Rue Lavaltrie)</i>
<i>CRD Lanaudière</i>	<i>Vaisseau d'Or des Moulins</i>
<i>Dopamine</i>	<i>Zone Ados</i>

Tous les cafés, les restaurants, bars et autres commerces qui nous accueillent.

MERCI À VOUS, PRÉCIEUX PARTENAIRES!

UN GRAND MERCI À NOS PARTENAIRES FINANCIERS!



LES MINISTÈRES

NOS DÉPUTÉS



AUTRES SUBVENTIONNAIRES

ACTIVITÉ DE FINANCEMENT



Il s'agit d'un système d'achats de cartes-cadeaux en ligne. Chaque carte vendue donne un pourcentage entre 2 % et 12 % du montant acheté en revenu à notre organisme.

Plusieurs commerces tels que des stations-services, épicerie, grands magasins, magasins de mode, divertissements, loisirs et plusieurs autres en font partie. Cette levée de fonds nous a permis de ramasser **environ 600 \$ depuis 2017**.

OBJECTIFS 2020-2021

Le Lac à l'Épaule de 2019-2020 nous a permis de bâtir un plan triennal jusqu'en 2022.

Les objectifs de la prochaine année viseront à mettre en branle l'an 2 de ce plan et réaliser les objectifs associés.



Nos objectifs pour la prochaine année:

1. Réalisation de l'an 2 de notre plan triennal 2019-2022
2. Augmentation et consolidation des ressources financières existantes et trouvez de nouvelles sources de financement
3. Consolidation de l'expertise de l'équipe et amélioration des conditions de travail
4. Étendre le territoire d'intervention et assurer une constance sur le terrain
5. Bonifier la visibilité sur le territoire