

# 测绘标准体系（2017修订版）

二零一七年九月

# 目 次

前 言.....	3
一、测绘标准体系主要变化.....	5
二、测绘标准体系框架与说明.....	6
(一) 目的作用 .....	6
(二) 构建方法.....	7
(三) 测绘标准体系框架.....	8
(四) 测绘标准体系框架说明 .....	12
三、测绘标准体系表.....	19

# 前 言

《测绘标准体系（2017 修订版）》（以下简称本体系）按照《测绘地理信息标准化“十三五”规划》的要求，根据测绘事业转型、升级和发展对标准化的需求，在 2009 版《测绘标准体系》的基础上经进一步补充和完善形成。本体系明确了当前测绘领域国家、行业标准的内容构成，为信息化测绘生产、管理与服务提供全面的标准支撑，满足测绘作为基础性、公益性事业对标准化的需要。地方、团体和企业标准是国家和行业标准的细化补充，应在执行国家和行业标准规定基础上，结合实际需要规定国家和行业标准不宜涉及、无法统一和适宜在其领域内规定的具体标准化内容，并与国家、行业标准衔接配套。本体系作为测绘标准化建设的重要依据和支撑，对强化测绘标准计划与管理，统筹和指导测绘标准制修订工作，进一步提高测绘标准的系统性、协调性和适用性具有十分重要的意义。

本体系是目前和今后一段时间内测绘国家标准、行业标准制定与修订的指导性文件，今后对测绘标准项目提案的提出与受理、立项审批及标准审查等，将主要依据本标准体系的内容和要求执行。

本体系由测绘标准体系框架和测绘标准体系表构成，并从信息化测绘技术、事业转型升级和服务保障需求出发，兼顾现行测绘国家标准和行业标准情况，以测绘标准化对象为主体，按信息、技术和工程等多个视角对测绘标准进行分类和架构，共包含“定义与描述”、“获取与处理”、“成果”、“应用服务”、“检验与测试”和“管理”共 6 大类 36 小类标准，每一个小类标准包含若干国家标准或行业标准。6 大类标准之间相互关联，从而构成一个覆盖整个测绘领域的结构化、系统性和可扩展的标准体系。

本体系描述了 6 大类 36 小类标准约束与应用范围，并在各小类标准下根据当前技术水平和未来发展需求，以标准化对象和各标准的主要内容与适用范围为主要依据，提出了除目前已发布和正在制定标准之外需制定标准的方向。本体系根据 GB/T 13016《标准体系编制原则和要求》对各标准大类、小类和具体标准进行了统一编号。

本体系具备动态性和可扩充性，将随着测绘技术的发展和标准化需求的变化不断进行调整、补充和完善。

## 一、测绘标准体系主要变化

本体系与 2009 版《测绘标准体系》相比，除编辑性修改外主要变化如下：

（一）对测绘标准体系框架的目的和作用进行了归纳说明。

（二）按新修订的《中华人民共和国测绘法》所涉及内容梳理标准分类。对测绘标准化对象的分类进行了说明，介绍标准体系中标准类划分和标准体系框架构建所采用的视角。

（三）对测绘标准体系框架的结构与分层，各层内容与共性特征进行了总结和描述。

（四）测绘标准体系框架在继承 2009 版《测绘标准体系》基础上，根据当前测绘标准化现状、信息时代技术发展、测绘事业转型升级和服务保障需求对标准大类、小类进行了修订和完善，由原来的 5 大类 32 小类修订为 6 大类 36 小类标准，具体变化如下：

1. 将原“成果与服务”大类拆解为“成果”、“应用服务”两个大类；
2. 在原“定义与描述”大类中增加“元数据”小类；
3. 在原获取与处理大类中将“航空航天摄影、摄影测量和遥感测绘”小类合并为“摄影测量与遥感”小类，将“地籍测绘”改为“不动产测绘”，将“数据库建设”小类改为“数据库”小类并归入成果大类，删去了原“其它”小类；
4. 新设的“成果”大类进一步划分为“遥感数据成果、基础地理信息成果、基础地理国情监测成果、基本比例尺地形图、公众版测绘成果、数据库、其他成果”7 小类；
5. 新设的“应用服务”大类进一步划分为“导航与位置服务、应急测绘

服务、地理国情监测、智慧/数字城市、全球地理信息资源建设和其他应用服务”6小类；

6. “检验与测试”大类由原来“质量元素、成果与产品检验、一致性测试、仪器检验、软硬件与环境测试”的小类划分体系重新修订为“成果检验、仪器检验、系统与软件测试、检验环境”小类；

7. “管理”大类中删除了原“认证管理”小类，增加了“安全管理”小类，并将原“档案管理”小类改为“文档管理”小类。

(五) 对标准体系表进行了修订，补充了近年来新制定的标准，修改了修订标准的标准编号等信息，删除了已废止或被代替的标准。

(六) 标准体系表中增加“标准状态”栏，说明标准处于“已发布”、“制定中”或“待制定”状态。其中“已发布”、“制定中”状态的标准注明名称和等级，“待制定”状态的标准仅列出标准化方向或标准类，未列出具体标准名。

(七) 为指明测绘标准适用性、方便测绘单位应用，在标准体系表中增加“标准主要应用领域”栏。同时将测绘标准应用分为“基础测绘（简称“JCCH”）、新型基础测绘（简称“XJCH”）、航空航天遥感测绘（简称“HYCH”）、导航与位置服务（简称“DHFV”）、应急测绘（简称“YJCH”）、全球地理信息资源建设（简称“QQJS”）、地理国情监测（简称“DLGQ”）、智慧/数字城市（简称“ZHCS”）、其他应用服务（简称“QTFW”）9个应用领域，说明“已发布”、“制定中”和“待制定”标准所适用的领域。

## 二、测绘标准体系框架与说明

### （一）目的作用

测绘标准体系框架基于一定视角描述测绘标准体系的组成要素和层次结构关系，从宏观角度反映测绘领域标准化范围，确定测绘标准对象、

内容和架构，说明测绘领域内标准对象结构、分类体系与关系，使测绘领域内的标准科学、有机地组织在一起。测绘标准体系框架既是测绘领域内标准关系的描述，也是测绘标准体系的概括，对测绘标准化工作具有普遍约束和指导作用。测绘标准体系框架对于指导、组织和协调测绘标准化工作，进行测绘标准化信息交流方面的作用不可或缺。

## （二）构建方法

测绘标准化对象错综复杂、相互交织，在标准化对象分解和标准体系框架结构描述中基于结构化思想，按照系统化、模块化、动态化理念要求，明确测绘领域内各标准化对象的目标，并将目标分解成下一层更具体的任务。测绘标准体系框架构建从信息、工程、企业、计算、技术等五个视角，按照各标准化对象所适应的视角进行划分，具体包括：

1. 信息视角。基于信息需求、信息语义和信息处理过程，关注信息概念架构，即模型化。本体系框架按信息视角划分和构建了第一层标准大类。同时，定义与描述、成果大类也按信息视角划分和构建下一层标准小类；

2. 工程视角。基于基础设施体系实现，关注一个体系如何分配信息到组件上，怎么实现。本体系框架第一层标准大类划分和构建时局部采用了工程视角；

3. 企业视角。基于工作目的、范围和政策，描述体系及功能实现所涉及问题。本体系框架中应用服务类、检验与测试、管理大类标准按企业视角划分和构建下一层标准小类。同时，获取与处理类部分小类采用企业视角划分；

4. 计算视角。基于功能的分解，关注信息的组件、接口与交互规则

描述。本体系框架应用服务大类标准划分和构建下一层标准小类时参考了计算视角；

5. 技术视角。基于技术实现，关注信息获取、处理与应用中所需技术和软、硬件组成。本体系框架获取与处理标准大类主要按技术视角划分和构建了下一层标准小类。

### **（三）测绘标准体系框架**

测绘标准体系框架采用自上而下的层次结构，结合测绘生产、管理、应用服务和技术方法对标准化的需求，对测绘事业所涉及的标准化对象进行抽象、归纳、划分与构建。测绘标准体系框架由两层构成，各层所描述标准化对象按照明确视角划分，内容由标准化需求、分类方法与范围确定。

测绘标准体系框架中的“相关标准”由与测绘相关的地理信息类、信息技术类、专业信息类、标准化管理类和质量管理类等基础、通用性标准及专业技术类标准构成。由于这部分标准的编制、审批、编号、发布、归口和管理等工作在相应行业，本体系仅描述了这部分标准对象，不再列出具体的标准名称和标准编号。“工程测量”类标准除国家标准外还包括国民经济建设各部门根据其特殊需要制定的面向专用测绘的行业标准，本体系列出部分具体标准的名称和编号。

测绘标准体系框架第一层面面向测绘业务活动，包含测绘领域生产、技术、成果、服务和管理等各方面。该层以信息视角为主，并局部采用工程视角对测绘标准进行描述、划分和构建，包含信息定义与描述、获取与处理、成果、应用服务等从信息产生到服务过程所涉及的标准化对象，以及实现这个过程所需的相关检验与测试和管理类共 6 大类标准。第一层划分所形成的标准大类完整描述了测绘标准化领域，覆盖了整个测绘活动过



程，并具有较强的稳定性。测绘标准体系框架第一层各大类标准的作用和特征如下：

1. 定义与描述大类标准为测绘提供基础性、公共性描述，确保信息的互联互通和一致理解，促进信息融合、共享和使用。该大类标准可以作为其他标准的基础和依据，具有普遍指导意义；

2. 获取与处理大类标准为满足特定要求，对测绘生产所采用技术方法、途径等需要协调的事项进行规范统一，以满足连续、重复使用要求的通用性标准。该大类标准规定测绘过程中的技术要求、参数和程序，支撑测绘成果按技术规范高效生产，可作为其他标准的基础和依据；

3. 成果类标准是测绘成果生产、使用和维护中需遵守技术准则、要求方面的专用标准。该类标准描述测绘成果的结构、规格、质量等技术指标，以保证测绘成果的规范性；

4. 应用服务类标准是测绘应用服务对象定义与描述、技术要求与流程、成果内容与指标、服务运行等方面进行规范的专用标准。该类标准为测绘应用服务提供支撑；

5. 检验与测试类标准为验证测绘生产、成果和应用服务是否满足确定准则，对成果、仪器设备、软件和环境进行检查和验收的通用或专用标准。检验与测试类标准提供质量要求、检测内容与方法、质量评定等；

6. 管理类标准是为保障测绘工作的协调运行和顺利实施，以测绘管理领域共性因素为对象所制定的通用标准。管理类标准提供测绘项目、成果、文档和安全方面的管理手段和措施，是测绘生产、管理和维护的重要保障。

测绘标准体系框架第二层是在标准大类的基础之上，采用适合视角进

行抽象划分形成的标准小类。各标准大类抽象划分视角及所形成的标准小类如下：

1. 定义与描述类标准基于信息视角，针对标准化需求、目的和范围，按照语义、表达等概念架构构建，包含术语、参考系、分幅编号、分类与代码、数据字典、元数据、地图图式和地名译音共 8 小类标准；

2. 获取与处理类标准划分以技术视角为主，部分小类采用企业视角，基于信息获取处理所需测绘专业技术领域组成，以及获取处理目的和范围进行构建，包含大地测量、摄影测量与遥感、地图编制与印刷、海洋测绘、不动产测绘、界线测绘和工程测量共 7 小类标准；

3. 成果类标准基于信息视角，按测绘成果内容和分类架构构建，包含遥感数据成果、基础地理信息成果、基础地理国情监测成果、基本比例尺地形图、公众版测绘成果、数据库、其他成果共 7 小类标准；

4. 应用服务类标准基于企业视角，按测绘专题应用服务的方式和类型进行构建，包含导航与位置服务、应急测绘服务、地理国情监测、智慧/数字城市、全球地理信息资源建设和其他应用服务共 6 小类标准；

5. 检验与测试类标准基于企业视角，按测绘检验测试所涉及内容和分类构建，包含成果检验、仪器检验、系统与软件测试、检验环境共 4 小类标准；

6. 管理类标准基于企业视角，按测绘管理所涉及对象与分类进行构建，包含项目管理、成果管理、文档管理和安全管理共 4 小类标准。

基于以上内容所构建的测绘标准体系框架见图 1。

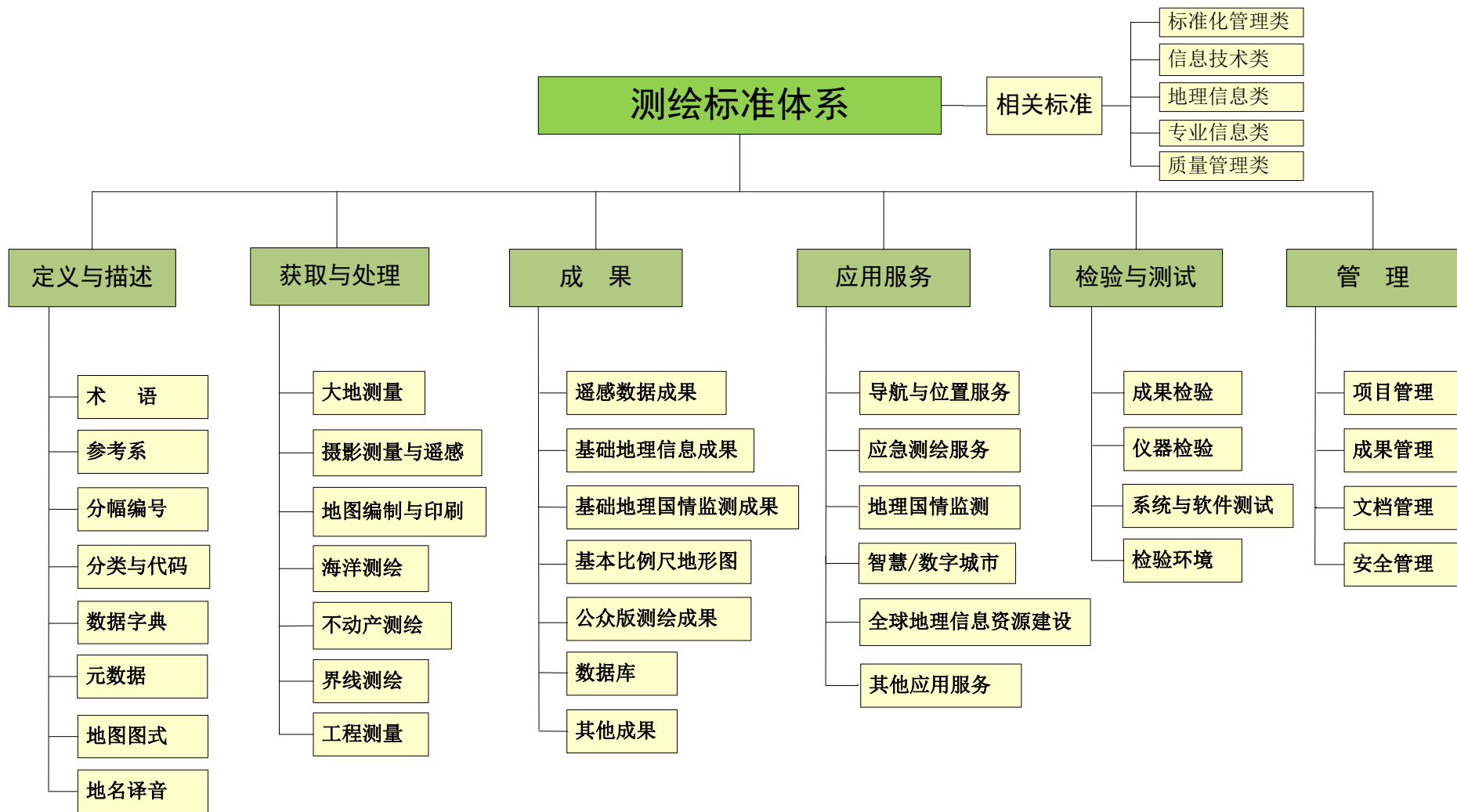


图 1 测绘标准体系框架

#### (四) 测绘标准体系框架说明

测绘标准体系框架说明描述了 6 大类 36 小类标准约束应用范围与基本内容，其内容见表 1。

**表 1 测绘标准体系框架说明**

标准类	范 围	基本内容
100 定义与描述类	该类标准用于测绘活动和成果所需的基础定义与描述，并被普遍使用，使标准化涉及的各方在一定时间和空间范围内，达到相对一致的理解，促进对测绘数据成果的共享和使用。	
101 术语	定义测绘基本术语、测绘各专业术语和各业务基本术语。	术语标准化内容包括测绘基本术语、大地测量术语、摄影测量与遥感术语、地图学术语、海洋测量术语、工程测量术语、不动产测绘术语等。
102 参考系	规定国家统一的测绘基准和时空参考系统的定义、参数、构成与实现，以及测绘基本要求。	参考系类标准化内容包括国家地球参考框架、国家大地基准、高程基准、重力基准和深度基准、地方坐标系统、时间参考系、地理格网，以及大地测量基本规定、地图测绘基本规定等。
103 分幅编号	规定国家基本比例尺地形图的分幅与编号。	分幅编号标准化内容包括国家基本比例尺（1:500~1:1 000 000）地形图的分幅与编号等。
104 分类与代码	规定地理要素、地理实体、地图等信息分类、编码、代码结构与构成、代码表等。	分类与代码标准化内容包括基础地理信息要素分类与代码、三维基础地理信息要素分类与代码、影像要素分类与代码、专题地图信息分类与代码、管线要素分类与代码、不动产地理要素分类代码、地下空间信息要素分类与代码、地理实体要素分类与代码、地名地址要素分类与代码等。
105 数据字典	规定地理信息要素、影像、数据集、数据库等内容、属性、结构、形态和表达等的定义与描述。	数据字典标准化内容包括国家基本比例尺（1:500~1:1 000 000）基础地理信息要素数据字典、国家基本比例尺三维基础地理信息要素数据字典、航天影像和航空影像（由光学、雷达、激光等类型遥感传感器获取）数据字典、基础地理信息数据库数据字典等。
106 元数据	规定地理信息数据成果、数据集和数据库的元数据的内容、标识、结构和格式等	元数据标准化内容包括地理信息数据成果元数据、地理信息数据集元数据和地理信息数据库元数据等。

107 地图图式	规定国家基本比例尺地形图、电子地图等地图表示的各种地物、地貌要素符号和注记的颜色、规格以及使用的原则、要求，以及地图整饰等相关技术要求。	地图图式标准化内容包括国家基本比例尺（1:500~1:1 000 000）地形图图式、公众版地图图式、电子地图图式、三维地图图式、普通地图图式、地籍图图式、房产地图图式、海图图式等。
108 地名译音	规定测绘成果所使用的少数民族语音译汉字、国外地名的汉语拼写地名的译音汉字规则。	地名译音标准化内容包括蒙古语地名译音规则、维吾尔语地名译音规则、藏语（拉萨语）地名译音规则、哈萨克语地名译音规则、藏语（德格话）地名汉字译音规则、黎语地名汉字译音规则、凉山彝语地名汉字译音规则、德宏傣语地名汉字译音规则、柯尔克孜语地名汉字译音规则、藏语（安多语）地名译音规则、西双版纳傣语地名汉字译音规则、英文版地名拼写规则等。
200 获取与处理类	以测绘各专业技术领域、各工程需要协调统一的各种技术、方法、过程等为对象制定的标准。通过对数据获取、处理和加工、应用等过程、方法、行为的要求和技术参数的确定，控制测绘数据成果获取与处理过程中的技术环节。	
201 大地测量	规定在建立和维持各等级国家或区域大地控制网、高程控制网、重力控制网、距离测量、各等级似大地水准面精化，以及月球测绘、深空测绘、深地测绘等所采用的各种测量方法应满足的技术要求。	大地测量标准化内容包括水准测量、三角测量、导线测量、天文测量、重力测量（航空重力测量）、距离测量、区域大地水准面精化、卫星导航定位基准站网建设与测量等技术过程与方法。
202 摄影测量与遥感	规定各种摄影测量与遥感传感器获取各级影像数据或点云，并以此为数据源采用摄影测量与遥感方式获取、处理和更新国家基本比例尺地图、各种测绘数据、测绘成果（产品），以及进行房产、地籍、工程、三维建模等测绘应满足的技术要求。	摄影测量与遥感标准化内容包括航空摄影（含高、中、低空，有人机、无人机等飞行器）、倾斜航空摄影、雷达遥感、航天遥感、近景摄影、各类地面移动摄影等数据获取。基于摄影测量与遥感的地理信息数据测绘、地理信息数据更新、地形图数据测绘、其他测绘数据测绘等。
203 地图编制与印刷	规定国家基本比例尺地形图、公众版地形图、电子地图、专题地图、地理底图的编绘、制作和印刷应达到的技术要求。	地图编制与印刷标准化内容包括国家基本比例尺地形图编绘规范、国家基本比例尺公众版地形图加工、电子地图制作、政区图制作、挂图制作、地理底图编制、地图印刷等。

<b>204 海洋测绘</b>	规定海洋大地测量、海洋重力测量、海底地形测量、内陆水下地形测量等应满足的技术要求。	海洋测绘标准化内容包括海洋大地测量、海洋重力测量、海洋遥感测量、海底地形测量、海面地形测量（或海面平均高程测量）、海图测绘、海岸带测绘、跨海高程测量、海底水深测量、内陆水下地形测绘等。
<b>205 不动产测绘</b>	规定各级比例尺地籍、宗地、房产、面积测量等应满足的技术要求。	不动产测绘标准化内容包括地籍测量、房产测量、农村土地确权测量等。
<b>206 界线测绘</b>	规定国界、省界等行政界线测量，以及国界线、省界线绘制应满足的技术要求。	界线测绘标准化内容包括界线测量、界线绘制等。
<b>207 工程测量</b>	规定城市建设、水利、能源、交通、通信、资源开发等领域不同阶段的工程测量应满足的技术要求。	工程测量标准化内容涉及规划、建设和管理等不同阶段的控制测量、大比例尺外业测图、施工放样、管线测量、地下空间测绘、变形监测等的测量工作标准。
<b>300 成果类</b>	为保证测绘成果与产品满足用户需要，以一种或一组测绘成果应达到的技术要求为对象制定的标准。	
<b>301 遥感数据成果</b>	规定地面、车载、航空、航天遥感影像、雷达数据成果与产品的内容、技术要求和指标。	遥感数据成果标准化内容包括各种平台、传感器获取的遥感影像数据，以及 LiDAR 点云数据、SAR 数据等航空航天雷达遥感数据成果。
<b>302 基础地理信息成果</b>	规定基础地理信息成果、数据库成果的内容、技术要求、技术指标等。	基础地理信息成果标准化内容包括系列比例尺数字线划图、数字高程模型、数字正射影像图、数字栅格地图、数字表面模型、数字水深模型、地下空间测绘等成果。
<b>303 基础地理国情监测成果</b>	规定基础地理国情监测相关成果的内容、技术要求、技术指标等。	基础地理国情监测成果的标准化内容包括统计、元数据、分类代码、底图、数据、数据库等成果。
<b>304 基本比例尺地形图</b>	规定国家基本比例尺地形图成果与产品应达到的技术要求、技术指标等。	基本比例尺地形图标准化内容包括国家基本比例尺地形图成果等。
<b>305 公众版测绘成果</b>	规定公众版测绘成果应达到的技术要求、技术指标等。	公众版测绘成果标准化内容包括公众版电子地图数据、公众版地图产品等。

<b>306 数据库</b>	规定国家级、省级和城市级地理信息数据库建设过程各阶段的内容与技术要求。	数据库标准化内容包括各级地理信息数据库设计、数据库建设、数据库运行维护、数据库管理、时空信息数据及数据库，以及地理实体数据及数据库等。
<b>307 其他成果</b>	规定基础地理信息数据产品加工与处理得到的各种数据集及其数字产品的内容、技术要求、技术指标等。	其他成果标准化内容包括政区图、挂图、地籍图、房产图、地理底图、航海图、实景三维图、定向运动图、政务电子地图等
<b>400 应用服务类</b>	应用服务类标准以测绘专题应用服务为目标，对导航与位置服务、应急测绘服务、全球地理信息、地理国情监测、智慧/数字城市等服务的定义与描述、业务流程、技术方法、成果内容、服务运行等进行规范所制定的专用标准。	
<b>401 导航与位置服务</b>	规定导航与位置服务信息获取处理的技术方法与要求，导航与位置服务数据内容、技术指标、要求，以及服务的要求等。	导航与位置服务标准化内容包括无缝导航、室内导航、多模式协同定位、多维位置、位置智能感知方面关于术语、安全处理、采集更新、产品、软硬件、接口、管理和服务等。
<b>402 应急测绘服务</b>	规定应急测绘数据获取处理的技术方法与要求，应急测绘数据内容、技术指标、要求，以及服务的要求等。	应急测绘标准化包括应急协同标绘符号、应急协同标绘图层、应急制图、应急数据、仪器检定、应急平台、数据获取处理、地图快速制印、管理与应用等。
<b>403 地理国情监测</b>	规定专题地理国情监测技术方法与要求，地理国情监测内容、技术指标、要求，以及服务的要求等。	地理国情监测标准化内容包括专题地理国情监测内容和指标要求、信息获取与处理、数据产品、统计分析、信息管理与应用等。
<b>404 智慧/数字城市</b>	规定智慧/数字城市的技术方法与要求，智慧/数字城市的内容、技术指标、要求，以及服务的要求等。	智慧/数字城市标准化内容包括平台建设、接口、运行服务、质量等方面的标准。
<b>405 全球地理信息资源建设</b>	规定全球地理信息获取处理的技术方法与要求，全球地理信息数据的内容、技术指标和要求，以及服务的要求等。	全球地理信息资源建设标准化内容包括全球地理信息数据成果、数据采集处理、数据库建设、数据应用服务等。
<b>406 其他应用服务</b>	规定采用各种服务方式进行的信息整合、数据提供、地图服务和平台服务应达到的技术要求。	其他应用服务标准化内容包括信息整合、测绘数据交换访问与集成、地理信息公共平台、物联网、时空政务、地名地址等方面的应用服务标准。

<b>500 检验与测试类</b>	为规范测绘成果（产品）、仪器、软件和检验环境质量要求所制定的标准。通过检测对象、方法的确定，确定应达到的质量标准。	
<b>501 成果检验</b>	规定测绘成果、数据质量的基本元素及其描述基本要求，各种形式、各种类别的测绘成果（产品）质量检查、验收、质量评定内容、方法与技术要求，测绘标准一致性测试要求等。	成果检验标准化内容包括成果质量元素、子元素的定义和描述方法，以及质量的量度、数据质量的评价过程和数据库检查验收，公众版地图产品质量评定和监督检查，基础地理信息数据产品加工与处理得到的各种数据成果质量检验和测绘标准一致性测试等。
<b>502 仪器检验</b>	规定各种测绘仪器设备的检验的要求等。	仪器检验标准化内容包括测绘仪器与工具检验、测绘设备检验等。
<b>503 系统与软件测试</b>	规定用于测绘工作和测绘数据获取、生产、处理加工、存储维护和服务等的系统与软件测试的方法、内容和技术要求等。	系统与软件测试标准化内容包括各类数据获取、生产、处理加工、存储维护、平台服务，以及相关管理软件、建库软件等的测试。
<b>504 检验环境</b>	规定用于测绘工作和测绘数据获取、生产、处理加工、存储维护和服务检验环境的内容和技术要求等。	检验环境标准化内容包括比长基线场、摄影测量与遥感室内与室外检校场等。
<b>600 管理类</b>	为保障测绘工作的顺利实施，以测绘项目管理、成果管理、文档管理、安全管理为对象制定的标准。	
<b>601 项目管理</b>	规定进行测绘技术设计、技术总结以及测绘成果（产品）生产、处理、存储与备份等过程中的技术管理要求与措施。	项目管理标准化内容包括测绘技术设计与技术总结编写，测绘数据质量控制，测绘生产监理、处理、存储与备份技术管理等。
<b>602 成果管理</b>	规定测绘成果管理的技术要求与措施。	成果管理标准化内容包括测绘数据库管理、备份、运行维护，测绘成果保密，测绘成果编目、保管、存储，测绘成果汇交等。
<b>603 文档管理</b>	规定测绘生产、处理、服务、存储与备份等过程中的整理、归档、上交等应满足的要求与措施。	文档管理标准化内容包括成果文档归档，文档管理，图、档、库一体化管理等。
<b>604 安全管理</b>	规定测绘安全管理内容、技术方法与要求，以及测绘成果（生产、处理、服务、存储等过程中安全应满足的要求与措施。	安全管理标准化内容包括地理信息安防技术体系、技术指标与要求、地理信息安防系统等，以及人员人身安全、测绘设备安全、测绘成果安全、服务安全、网络安全等。



### 三、测绘标准体系表

测绘标准体系表基于测绘标准体系框架建立，内容不仅包括已经发布实施的测绘国家标准和行业标准，还包含已列计划正在制定中的测绘国家标准和行业标准，以及综合考虑当前的技术水平和未来发展需要的标准化需求方向。各标准根据标准化对象与内容，按照标准体系框架建立的分类系统进行匹配与定位。测绘标准体系表所列标准号为本标准体系发布时已发布实施的标准编号（含标准发布实施年代），未列标准号的标准为正在制定的标准或需要未来制定的标准。

测绘标准体系表由“定义与描述”、“获取与处理”、“成果”“应用服务”“检验与测试”、“管理”等 6 大类 36 小类总计 377 项已发布或制定中标准，以及若干待制定标准构成。在 377 项已发布和制定中标准中，定义与描述类有 58 项，占 15.4%；获取与处理类有 129 项，占 34.2%；成果类 61 项，占 16.2%；应用服务类 49 项，占 13.0%；检验与测试类 67 项，占 17.8%；管理类 13 项，占 3.4%。

测绘标准体系表见表 2。

表 2 测绘标准体系表

100 定义与描述类标准

标准小类名称	标准小类范围	标准小类编号	标准序号	标准名称	标准级别	标准编号	标准状态	标准主要应用领域
术语	定义测绘基本术语、测绘各专业技术和各业务术语。	101	101.1	测绘基本术语	GB/T	GB/T 14911-2008	已发布	JCCH、XJCH、HYCH、DHFw、YJCH、QQJS、DLGQ、ZHCS、QTFW
			101.2	大地测量术语	GB/T	GB/T 17159-2009	已发布	
			101.3	摄影测量与遥感术语	GB/T	GB/T 14950-2009	已发布	
			101.4	地图学术语	GB/T	GB/T 16820-2009	已发布	
			101.5	不动产测绘基本术语	CH/T		制定中	
			101.6	时空政务地理信息术语	CH/T		制定中	
				海洋测绘方面			待制定	
				地下空间测绘方面			待制定	
				卫星遥感测绘方面			待制定	
				.....				
参考系	规定国家统一的测绘基准和时空参考系统的定义、参数、构成与实现，以及测绘基本要求。	102	102.1	国家大地测量基本技术规定	GB	GB 22021-2008	已发布	JCCH、XJCH、HYCH、DHFw、YJCH、QQJS、DLGQ、ZHCS、QTFW
			102.2	国家基本比例尺地图测绘基本技术规定	GB		制定中	
			102.3	地理空间框架基本规定	GB/T	GB/T 30317-2013	已发布	
			102.4	地理格网	GB/T	GB/T12409-2009	已发布	
			102.5	地理位置网格编码规则	GB/T		制定中	
			102.6	卫星导航定位系统时间系统	GB/T	GB/T 29842-2013	已发布	
			102.7	城市坐标系统建设规范	GB/T	GB/T 28584-2012	已发布	JCCH、HYCH、DHFw、YJCH、DLGQ、ZHCS、QTFW
				地球参考框架方面			待制定	JCCH、XJCH、HYCH、DHFw、YJCH、QQJS、DLGQ、ZHCS、QTFW
				时空基准方面			待制定	JCCH、XJCH、HYCH、DHFw、YJCH、QQJS、DLGQ、ZHCS、QTFW
				.....				

分幅编号	规定国家基本比例尺地图的分幅与编号。	103	103.1	国家基本比例尺地形图分幅和编号	GB/T	GB/T 13989-2012	已发布	JCCH、YJCH、QQJS、DLGQ、ZHCS、
				.....				
分类与代码	规定地理信息要素、影像、数据集、数据库等分类、编码、代码结构与构成、代码表等。	104	104.1	地理信息分类与编码规则	GB/T	GB/T 25529-2010	已发布	JCCH、XJCH、HYCH、DHFV、YJCH、QQJS、DLGQ、ZHCS、QTFW
			104.2	基础地理信息要素分类与代码	GB/T	GB/T 13923-2006	已发布	
			104.3	中国山脉山峰名称代码	GB/T	GB/T 22483-2008	已发布	
			104.4	中华人民共和国行政区划代码	GB/T	GB/T 2260--2007	已发布	
			104.5	地名分类与类别代码编制规则	GB/T	GB/T 18521-2001	已发布	
			104.6	公路路线标识规则和国道编号	GB/T	GB/T 917-2009	已发布	
			104.7	地貌类型分类及编码	GB/T		制定中	
			104.8	地理信息兴趣点分类编码	GB/T		制定中	
			104.9	专题地图信息分类与代码	GB/T	GB/T 18317-2009	已发布	DHFV、QTFW、YJCH、DLGQ、ZHCS
			104.10	不动产测绘要素分类代码	CH/T		制定中	DHFV、DLGQ、ZHCS、QTFW
			104.11	城市地下空间设施分类与代码	GB/T	GB/T 28590-2012	已发布	JCCH、DHFV、YJCH、DLGQ、ZHCS、QTFW
			104.12	管线要素分类代码与符号表达	CH/T	CH/T 1036-2015	已发布	JCCH、YJCH、DLGQ、ZHCS、QTFW
				地理实体分类与代码方面			待制定	JCCH、XJCH、DHFV、YJCH、QQJS、DLGQ、ZHCS、QTFW
				地址分类与代码方面			待制定	JCCH、XJCH、DHFV、YJCH、QQJS、ZHCS、QTFW
				地下空间分类与代码要素			待制定	JCCH、XJCH、HYCH、YJCH、QQJS、DLGQ、ZHCS、QTFW
				卫星遥感数据分类与代码方面			待制定	JCCH、XJCH、HYCH、YJCH、QQJS、DLGQ、ZHCS、QTFW
	.....							

数据字典	规定国家基本比例尺基础地理信息要素、影像、数据集、数据库等内容、结构、形态、表达等的定义与描述。	105	105.1	基础地理信息要素数据字典 第 1 部分： 1:500 1:1 000 1:2 000 基础地理信息要素数据字典	GB/T	GB/T 20258.1-2007	已发布	JCCH、XJCH、DHFV、YJCH、 QQJS、DLGQ、ZHCS、QTFW	
			105.2	基础地理信息要素数据字典 第 2 部分： 1:5 000 1:10 000 基础地理信息要素数据字典	GB/T	GB/T 20258.2-2006	已发布		
			105.3	基础地理信息要素数据字典 第 3 部分： 1:25 000 1:50 000 1:100 000 基础地理信息要素数据字典	GB/T	GB/T 20258.3-2006	已发布		
			105.4	基础地理信息要素数据字典 第 4 部分： 1:250 000 1:500 000 1:1 000 000 基础地理信息要素数据字典	GB/T	GB/T 20258.4-2007	已发布		
				地理信息权限数据字典			待制定		JCCH、XJCH、DHFV、YJCH、 QQJS、DLGQ、ZHCS、QTFW
				.....					
元数据	规定地理信息要素、影像、数据集、数据库和数据成果的元数据的内容、标示、结构和格式等。	106	106.1	基础地理信息数字产品元数据	CH/T	CH/T 1007-2001	已发布	JCCH、HYCH、DHFV、YJCH、 QQJS、DLGQ、ZHCS、QTFW	
			106.2	1:25 000 1:50 000 光学测绘卫星遥感影像产品元数据规范	GB/T		制定中	JCCH、XJCH、HYCH、YJCH、 QQJS、DLGQ、ZHCS、QTFW	
			106.3	地理空间传感器观测资源元数据	GB/T		制定中	XJCH、HYCH	
				基础地理信息要素元数据方面			待制定	JCCH、XJCH、HYCH、YJCH、 QQJS、DLGQ、ZHCS、QTFW	
				时空地理信息元数据方面			待制定		
				.....					

地图图式	规定国家基本比例尺地形图、电子地图和专题地图等地图表示的各种地物、地貌要素符号和注记的颜色、规格以及使用的原则、要求、以及地图整饰等相关技术要求。	107	107.1	国家基本比例尺地图图式 第 1 部分 1:500 1:1 000 1:2 000 地形图图式	GB/T	GB/T 20257.1-2007	已发布	JCCH、HYCH、DHFV、YJCH、 QQJS、DLGQ、ZHCS、QTFW
			107.2	国家基本比例尺地图图式 第 2 部分 1:5 000 1:10 000 地形图图式	GB/T	GB/T 20257.2-2006	已发布	
			107.3	国家基本比例尺地图图式 第 3 部分 1:25 000 1:50 000 1:100 000 地形图图式	GB/T	GB/T 20257.3-2006	已发布	
			107.4	国家基本比例尺地图图式 第 4 部分 1:250 000 1:500 000 1:1 000 000 地形图图式	GB/T	GB/T 20257.4-2007	已发布	
			107.5	中国海图图式	GB	GB 12319-1998	已发布	制定中
			107.6	南极地区地形图图式	CH/T			
			107.7	省、地、县地图图式	CH/T	CH/T 4004-1993	已发布	DHFV、YJCH、DLGQ、ZHCS、 QTFW
			107.8	房产测量规范 第 2 单元:房产图图式	GB/T	GB/T 17986.2-2000	已发布	HYCH、DHFV、YJCH、DLGQ、 ZHCS、QTFW
			107.9	地籍图图式	CH/T	CH/T 5003-1994	已发布	
			107.10	公共地理信息通用地图符号	GB/T	GB/T 24354-2009	已发布	JCCH、HYCH、DHFV、YJCH、 QQJS、DLGQ、ZHCS、QTFW
			107.11	地图符号库建立的基本规定	CH/T	CH/T 4015-2001	已发布	
			107.12	矢量地图符号制作规范	CH/T	CH/T 4017-2012	已发布	
			107.13	公开版地图编印地理要素地名表示通用要求	GB/T		制定中	
			107.14	地图符号库 XML 描述规范	GB/T		制定中	
				.....				

地名译音	规定测绘成果所使用的少数民族语音译汉字、国外地名的汉语拼写地名的译音汉字规则。	108	108.1	藏语（德格话）地名汉字译音规则	CH/T	CH/T 4001-1991	已发布	JCCH、XJCH、HYCH、DHFV、YJCH、QQJS、DLGQ、ZHCS、QTFW
			108.2	黎语地名汉字译音规则	CH/T	CH/T 4002-1991	已发布	
			108.3	凉山彝语地名汉字译音规则	CH/T	CH/T 4003-1993	已发布	
			108.4	德宏傣语地名汉字译音规则	CH/T	CH/T 4006-1998	已发布	
			108.5	蒙古语地名译音规则	CH/T	CH/T 4007-1999	已发布	
			108.6	维吾尔语地名译音规则	CH/T	CH/T 4008-1999	已发布	
			108.7	藏语（拉萨语）地名译音规则	CH/T	CH/T 4009-1999	已发布	
			108.8	哈萨克语地名译音规则	CH/T	CH/T 4010-1999	已发布	
			108.9	柯尔克孜语地名汉字译音规则	CH/T	CH/T 4012-1999	已发布	
			108.10	藏语（安多语）地名译音规则	CH/T	CH/T 4013-1999	已发布	
			108.11	西双版纳傣语地名汉字译音规则	CH/T	CH/T 4014-1999	已发布	
				.....				

## 200 获取与处理类标准

标准小类名称	标准小类范围	标准小类编号	标准序号	标准名称	标准级别	标准编号	标准状态	标准主要应用领域
大地测量	规定在建立和维持各等级国家或区域大地控制网、高程控制网、重力控制网、距离测量、各等级似大地水准面精化，以及月球测绘、深空测绘、深地测绘等所采用的各种测量方法应满足的技术要求。	201	201.1	大地天文测量规范	GB/T	GB/T 17943-2000	已发布	JCCH、HYCH、DHFV、YJCH、QQJS、DLGQ、ZHCS、QTFW
			201.2	加密重力测量规范	GB/T	GB/T 17944-2000	已发布	
			201.3	国家重力控制测量规范	GB/T	GB/T 20256-2006	已发布	
			201.4	国家一、二等水准测量规范	GB/T	GB/T 12897-2006	已发布	
			201.5	国家三、四等水准测量规范	GB/T	GB/T 12898-2009	已发布	
			201.6	三、四等导线测量规范	CH/T	CH/T 2007-2001	已发布	
			201.7	国家三角测量规范	GB/T	GB/T 17942-2000	已发布	
			201.8	精密三角高程测量规范	CH/T		制定中	
			201.9	远程光电测距规范	GB/T	GB/T 12526-1990	已发布	
			201.10	中、短程光电测距规范	GB/T	GB/T 16818-2008	已发布	

		201.11	全球定位系统（GPS）测量规范 注：未来修订时将“GPS”改为“GNSS”。	GB/T	GB/T 18314-2009	已发布	JCCH、XJCH、HYCH、DHFV、 YJCH、QQJS、DLGQ、ZHCS、 QTFW
		201.12	全球导航卫星系统连续运行基准站网技术规范	GB/T	GB/T 28588-2012	已发布	
		201.13	全球导航卫星系统连续运行基准站网运行 维护技术规范	CH/T	CH/T 2011-2012	已发布	
		201.14	卫星导航定位基准站网运行维护技术规范	GB/T		制定中	
		201.15	卫星导航定位基准站网络实时动态测量规范	GB/T		制定中	
		201.16	全球定位系统实时动态测量（RTK）技术规范	CH/T	CH/T 2009-2010	已发布	
		201.17	区域似大地水准面精化基本技术规定	GB/T	GB/T 23709-2009	已发布	
		201.18	比长基线测量规范	GB/T	GB/T 16789-1997	已发布	JCCH、HYCH、DHFV、YJCH、 QQJS、DLGQ、ZHCS、QTFW
		201.19	大地测量控制点坐标转换技术规范	CH/T	CH/T 2014-2016	已发布	
		201.20	基于卫星激光测距数据的大地基准产品规范	CH/T		制定中	JCCH、XJCH、HYCH、YJCH、 QQJS、DLGQ、ZHCS、QTFW
		201.21	测量外业电子记录基本规定	CH/T	CH/T 2004-1999	已发布	JCCH
		201.22	导线测量电子记录规定	CH/T	CH/T 2002-1992	已发布	
		201.23	三角测量电子记录规定	CH/T	CH/T 2005-1999	已发布	
		201.24	水准测量电子记录规定	CH/T	CH/T 2006-1999	已发布	
		201.25	测量标志数据库建设规范	CH/T	CH/T 2013-2016	已发布	
			航空重力测量方面			待制定	
			……				

摄影测量与遥感	规定各种地面、航空、航天摄影测量与遥感传感器获取影像、点云数据，并以此为数据源获取、处理和更新国家基本比例尺地图、各种地理信息数据、测绘成果（产品），以及进行房产、地籍、工程、监测、三维建模等测绘应满足的技术要求。	202	202.1	近景摄影测量规范	GB/T	GB/T 12979-2008	已发布	JCCH、HYCH、YJCH、ZHCS、QTFW
			202.2	地面三维激光扫描作业技术规程	CH/T	CH/Z 3017-2015	已发布	JCCH、XJCH、HYCH、DHFV、YJCH、DLGQ、ZHCS、QTFW
			202.3	车载移动测量技术规程	CH/T	CH/T 6004-2016	已发布	
			202.4	低空数字航空摄影规范	CH/Z	CH/Z 3005-2010	已发布	
			202.5	低空数字航空摄影测量外业规范	CH/Z	CH/Z 3004-2010	已发布	
			202.6	低空数字航空摄影测量内业规范	CH/Z	CH/Z 3003-2010	已发布	
			202.7	倾斜数字航空摄影技术规程	CH/T		制定中	
			202.8	实景三维地理信息数据倾斜摄影测量技术规程	CH/T		制定中	
			202.9	IMU/GPS 辅助航空摄影技术规范 注：未来修订时将“GPS”改为“GNSS”。	GB/T	GB/T 27919-2011	已发布	
			202.10	数字航空摄影规范第1部分：框幅式数字航空摄影	GB/T	GB/T 27920.1-2011	已发布	
			202.11	数字航空摄影规范第2部分：推扫式数字航空摄影	GB/T	GB/T 27920.2-2012	已发布	
			202.12	数字航空摄影测量 控制测量规范	CH/T	CH/T 3006-2011	已发布	
			202.13	数字航空摄影测量 空中三角测量规范	GB/T	GB/T 23236-2009	已发布	
			202.14	数字航空摄影测量 测图规范 第1部分：1:500 1:1 000 1:2 000 数字高程模型 数字正射影像图 数字线划图	CH/T	CH/T 3007.1-2011	已发布	
			202.15	数字航空摄影测量 测图规范 第2部分：1:5 000 1:10 000 数字高程模型 数字正射影像图 数字线划图	CH/T	CH/T 3007.2-2011	已发布	
			202.16	数字航空摄影测量 测图规范 第3部分：1:25 000 1:50 000 1:100 000 数字高程模型 数字正射影像图 数字线划图	CH/T	CH/T 3007.3-2011	已发布	



			202.17	1:500 1:1 000 1:2 000 地形图航空摄影规范	GB/T	GB/T 6962-2005	已发布	JCCH、HYCH、YJCH、DLGQ、ZHCS、QTFW
			202.18	1:500 1:1 000 1:2 000 地形图航空摄影测量外业规范	GB/T	GB/T 7931-2008	已发布	
			202.19	1:500 1:1 000 1:2 000 地形图航空摄影测量内业规范	GB/T	GB/T 7930-2008	已发布	
			202.20	1:500 1:1 000 1:2 000 地形图航空摄影测量数字化测图规范	GB/T	GB/T 15967-2008	已发布	
			202.21	1:5 000 1:10 000 1:25 000 1:50 000 1:100 000 地形图航空摄影规范	GB/T	GB/T 15661-2008	已发布	
			202.22	1:5 000 1:10 000 地形图航空摄影测量外业规范	GB/T	GB/T 13977-2012	已发布	
			202.23	1:5 000 1:10 000 地形图航空摄影测量内业规范	GB/T	GB/T 13990-2012	已发布	
			202.24	1:5 000 1:10 000 地形图航空摄影测量数字化测图规范	CH/T	CH/T 3008-2011	已发布	
			202.25	1:25 000 1:50 000 1:100 000 地形图航空摄影测量外业规范	GB/T	GB/T 12341-2008	已发布	
			202.26	1:25 000 1:50 000 1:100 000 地形图航空摄影测量内业规范	GB/T	GB/T 12340-2008	已发布	
			202.27	1:25 000 1:50 000 1:100 000 地形图航空摄影测量数字化测图规范	GB/T	GB/T 17157-2012	已发布	
			202.28	数字表面模型 航空摄影测量生产技术规程	CH/T	CH/T 3012-2014	已发布	
			202.29	1:5 000 1:10 000 基础地理信息数字产品更新规范	CH/T	CH/T 9006-2010	已发布	
			202.30	数字航空摄影测量 1: 5 000 1: 10 000 一体化生产技术规程	CH/T		制定中	JCCH、XJCH、HYCH、YJCH、DLGQ、ZHCS、QTFW
			202.31	倾斜数字摄影测量技术规程	CH/T		制定中	

			202.32	数字航天摄影测量 空中三角测量规范	GB/T		制定中	
			202.33	数字航天摄影测量 控制测量规范	GB/T		制定中	JCCH、XJCH、HYCH、YJCH、QQJS、DLGQ、ZHCS、QTFW
			202.34	数字航天摄影测量 测图规范	GB/T		制定中	
			202.35	数字表面模型 航天摄影测量生产技术规程	CH/T	CH/T 3013-2014	已发布	
			202.36	1:25 000 1:50 000 光学测绘卫星遥感影像产品生产技术规范	CH/T		制定中	JCCH、HYCH、YJCH、QQJS、DLGQ、ZHCS、QTFW
			202.37	1:50 000 地形图合成孔径雷达航天摄影测量技术规定	CH/T	CH/T 3009-2012	已发布	
			202.38	高分辨率 SAR 卫星遥感影像产品生产技术规范	CH/T		制定中	
			202.39	时间序列 InSAR 地表形变数据处理规范	CH/T		制定中	JCCH、XJCH、HYCH、YJCH、QQJS、DLGQ、ZHCS、QTFW
			202.40	卫星激光测距数据获取规范	CH/T		制定中	
			202.41	实景三维地理信息数据激光雷达测量技术规范	CH/T		制定中	
			202.42	基于机载 SAR 的地理信息要素更新技术规范	CH/T		制定中	
			202.43	机载激光雷达数据获取技术规范	CH/T	CH/T 8024-2011	已发布	JCCH、XJCH、HYCH、YJCH、DLGQ、ZHCS、QTFW
			202.44	机载激光雷达数据处理技术规范	CH/T	CH/T 8023-2011	已发布	
			202.45	数字表面模型 机载激光雷达测量技术规范	CH/T	CH/T 3014-2014	已发布	
			202.46	三维地理信息模型生产规范	CH/T	CH/T 9016-2012	已发布	JCCH、XJCH、HYCH、YJCH、DLGQ、ZHCS、QTFW
			202.47	室内三维测图数据获取与处理技术规范	CH/Z		制定中	

			202. 48	1:500 1: 1000 1:2000 地形图合成孔径雷达航空摄影技术规定	CH/Z		制定中	JCCH、HYCH、YJCH、DLGQ、ZHCS、QTFW
			202. 49	1:500 1: 1000 1:2000 地形图合成孔径雷达航空摄影测量技术规定	CH/Z		制定中	
			202. 50	1:5 000 1:10 000 地形图合成孔径雷达航空摄影技术规定	CH/T	CH/T 3015-2015	已发布	
			202. 51	1:5 000 1:10 000 地形图合成孔径雷达航空摄影测量技术规定	CH/T	CH/T 3016-2015	已发布	
			202. 52	1:50 000 地形图合成孔径雷达航空摄影技术规定	CH/T	CH/T 3010-2012	已发布	
			202. 53	1:50 000 地形图合成孔径雷达航空摄影测量技术规定	CH/T	CH/T 3011-2012	已发布	
			202. 54	摄影测量数字测图记录格式	GB/T	GB/T 17158-2008	已发布	
				地理实体数据生产方面			待制定	JCCH、XJCH、HYCH、DHFw、YJCH、QQJS、DLGQ、ZHCS、QTFW
				数字表面模型生产方面			待制定	
				地理信息数据更新方面			待制定	
				航天影像解译样本制作方面			待制定	JCCH、XJCH、HYCH、QQJS、DLGQ、
				多光谱遥感数据获取、处理和生产方面			待制定	JCCH、XJCH、HYCH、YJCH、QQJS、DLGQ、ZHCS、QTFW
				高光谱遥感数据获取、处理和生产方面			待制定	
				光学测绘卫星数据检校、处理和生产方面			待制定	JCCH、XJCH、HYCH、YJCH、QQJS、DLGQ、ZHCS、QTFW
				SAR 测绘卫星数据检校、处理和生产方面			待制定	
				多源遥感影像网络协同解译方面			待制定	
				无人机视频数据获取、检校、处理方面			待制定	XJCH、YJCH、DLGQ、ZHCS、QTFW
				无人机飞行诸元传输协议方面			待制定	
				机载激光雷达水下地形测量方面			待制定	
				车载移动测量三维模型生产方面			待制定	
				.....				

地图编制 与印刷	规定国家基本比例尺地形图、公众版地形图、电子地图、专题地图、地理底图的编绘、制作和印刷应达到的技术要求。	203	203.1	国家基本比例尺地图编绘规范 第 1 部分:1:25 000 1:50 000 1:100 000 地形图编绘规范	GB/T	GB/T 12343.1-2008	已发布	JCCH、YJCH、QQJS、ZHCS、QTFW
			203.2	国家基本比例尺地图编绘规范 第 2 部分:1:250 000 地形图编绘规范	GB/T	GB/T 12343.2-2008	已发布	
			203.3	国家基本比例尺地图编绘规范 第 3 部分:1:500 000 1:1 000 000 地形图编绘规范	GB/T	GB/T 12343.3-2009	已发布	
			203.4	国家基本比例尺地形图更新规范	GB/T	GB/T 14268-2008	已发布	JCCH、HYCH、DHFw、YJCH、QQJS、DLGQ、ZHCS、QTFW
			203.5	遥感影像平面图制作规范	GB/T	GB/T 15968-2008	已发布	JCCH、HYCH、YJCH、QQJS、DLGQ、ZHCS、QTFW
			203.6	1:10 000 1:25 000 比例尺影像平面图作业规程	CH/T	CH/T 3002-1999	已发布	
			203.7	1:500 1:1 000 1:2 000 地形图数字化规范	GB/T	GB/T 17160-2008	已发布	JCCH、YJCH、DLGQ、ZHCS、QTFW
			203.8	极地地区 1: 50 000 1: 100 000 遥感影像平面图制作规范	CH/T		制定中	HYCH、QQJS、QTFW
			203.9	公开版地图编印地理要素地名表示通用要求	GB/T		制定中	JCCH、DHFw、QQJS、ZHCS、QTFW
			203.10	1:250 000 公众版地图编制技术规范	CH/T		制定中	
			203.11	地图印刷规范	GB/T	GB/T 14511-2008	已发布	JCCH、YJCH、QQJS、DLGQ、ZHCS、QTFW
				.....				

海洋测绘	规定海洋大地测量、海洋重力测量、海底地形测量、内陆水下地形测量等应满足的技术要求。	204	204.1	电子海图技术规范	GB/T	GB/T 15702-1995 (IHO SP-52)	已发布	JCCH、DHFV、YJCH、QQJS、 DLGQ、QTFW
			204.2	中国航海图编绘规范	GB	GB 12320-1998	已发布	
			204.3	海道测量规范	GB	GB 12327-1998	已发布	
			204.4	海洋测绘基准传递技术规范	GB/T	GB/T 15702-1995	已发布	
			204.5	渔业用图编绘规范	GB/T	GB/T 17833-1999	已发布	
			204.6	海底地形图编绘规范	GB/T	GB/T 17834-1999	已发布	
			204.7	海图印刷规范	GB/T	GB/T 14477-2008	已发布	
			204.8	海滨观测规范	GB/T	GB/T 14914-2006	已发布	
			204.9	1:5 000 1:10 000 1:25 000 海岸带地形图 测绘规范	CH/T	CH/T 7001-1999	已发布	
			204.10	海洋工程地形测量规范	GB	GB 17501-1998	已发布	
			204.11	海图纸	GB/T	GB/T 2676-2006	已发布	
			204.12	海岛(礁)大地控制测量外业技术规程	CH/T	CH/T 2010-2011	已发布	
			204.13	海岛(礁)跨海高程传递测量技术规程	CH/T		制定中	
			204.14	水下地形测量技术规程	CH/T		制定中	
				海岛(礁)测绘方面			待制定	JCCH、DHFV、YJCH、QQJS、 DLGQ、QTFW
				海洋水深测量方面			待制定	
				岸线测量方面			待制定	
				海底地形测量方面			待制定	
				CORS 站与长期验潮站并置技术规程方面			待制定	JCCH、DHFV、QQJS、QTFW
				高程基准与深度基准转换技术规程。			待制定	JCCH、QQJS、QTFW
	.....							

不动产测绘	规定各级比例尺地籍、宗地、房产、面积测量等应满足的技术要求。	205	205.1	不动产测绘基本技术要求	CH/T		制定中	DHFw、ZHCS、QTFW
			205.2	不动产测绘地理底图编绘规范	CH/T		制定中	
			205.3	不动产测绘成果整合处理技术规程	CH/T		制定中	
			205.4	房产测量规范 第1单元:房产测量规定	GB/T	GB/T 17986.1-2000	已发布	DHFw、ZHCS、QTFW
			205.5	地籍测绘规范	CH/T	CH/T 5002-1994	已发布	
				不动产三维空间要素表达方面			待制定	
				农村土地确权方面			待制定	
				.....				
界线测绘	规定国界、省界等行政界线测量,以及国界线、省界线绘制应满足的技术要求。	206	206.1	行政区域界线测绘规范	GB/T	GB/T 17796-2009	已发布	JCCH、HYCH、DHFw、QQJS、DLGQ、QTFW
			206.2	陆地国界数据技术规范	GB/T		制定中	
			206.3	陆地国界测绘规范	GB/T		制定中	
				.....				
工程测量	规定城市建设、水利、能源、交通、通信、资源开发等领域不同阶段的工程测量应满足的技术要求。	207	207.1	工程测绘基本技术要求	GB/T		制定中	HYCH、YJCH、QTFW
			207.2	工程测量规范	GB	GB 50026-2007	已发布	
			207.3	精密工程测量规范	GB/T	GB/T 15314-1994	已发布	QTFW
			207.4	1:500 1:1 000 1:2 000 外业数字测图技术规程		GB/T 14912-2005	已发布	JCCH、DHFw、DLGQ、ZHCS、QTFW
			207.5	城市测绘基本技术要求	GB/T		制定中	JCCH、HYCH、DHFw、YJCH、DLGQ、ZHCS、QTFW
			207.6	城市测量规范	CJJ/T	CJJ/T 8-2011	已发布	
			207.7	城市建设工程竣工测量成果规范	CH/T	CH/T 6001-2014	已发布	
			207.8	城市建设工程竣工测量成果更新地形图数据技术规程	CH/T	CH/T 9025-2014	已发布	
			207.9	城市轨道交通工程测量规范	GB	GB50308-2008	已发布	
			207.10	城市轨道交通结构形变监测技术规范	CH/T		制定中	
			207.11	城市地下空间数据测绘规范	GB/T		制定中	

			207.12	地下管线数据获取规程	GB/T		制定中	HYCH、YJCH、DLGQ、ZHCS、QTFW
			207.13	管线测绘技术规程	CH/T	CH/T 6002-2015	已发布	
			207.14	管线信息系统建设技术规范	CH/T	CH/T 1037-2015	已发布	
			207.15	管线制图技术规范	CH/T		制定中	
			207.16	管线测绘工程监理规程	CH/T		制定中	
			207.17	古建筑测绘规范	CH/T		制定中	
			207.18	新农村建设测量与制图规范	CH/T	CH/T 1031-2012	已发布	HYCH、QTFW
				电力行业测量系列标准	DL/T		这些标准的代号为行业标准代号，按国家有关标准化管理规定确定。	HYCH、YJCH、DLGQ、QTFW
				地震行业测量系列标准	DB/T			
				地质矿产行业测量系列规范	DZ/T			
				建筑工业行业测量系列标准	JG/T			
				交通行业测量系列标准	JT/T			
				铁路运输测量系列规范	TB/T			
				林业行业测量系列规范	LY/T			
				煤炭行业测量系列规范	MT/T			
				水利行业测量系列标准	SL/T			
				地下空间测绘方面系列标准			待制定	JCCH、DHFW、YJCH、ZHCS、QTFW
				室内移动测量方面系列标准			待制定	DHFW、YJCH、ZHCS、QTFW
				.....				

### 300 成果类标准

标准小类名称	标准小类范围	标准小类编号	标准序号	标准名称	级别	标准编号	标准状态	标准主要应用领域
遥感数据成果	规定地面、车载、航空、航天遥感影像或点云数据成果的内容、技术要求和指标。	301	301.1	1:25 000 1:50 000 光学测绘卫星遥感影像产品规范	GB/T		制定中	JCCH、HYCH、YJCH、QQJS、DLGQ、ZHCS、QTFW
			301.2	高分辨率 SAR 卫星遥感影像产品分级	CH/T		制定中	
				光学测绘卫星数据产品方面			待制定	
				SAR 测绘卫星数据产品方面			待制定	
				.....				
基础地理信息成果	规定基础地理信息数据成果的内容、技术要求、技术指标等。	302	302.1	基础地理信息标准数据基本规定	GB	GB 21139-2007	已发布	JCCH、HYCH、DHFW、YJCH、QQJS、DLGQ、ZHCS、QTFW
			302.2	基础地理信息数字成果 1:500 1:1000 1:2000 数字线划图	CH/T	CH/T 9008.1-2010	已发布	
			302.3	基础地理信息数字成果 1:500 1:1000 1:2000 数字高程模型	CH/T	CH/T 9008.2-2010	已发布	
			302.4	基础地理信息数字成果 1:500 1:1000 1:2000 数字正射影像图	CH/T	CH/T 9008.3-2010	已发布	
			302.5	基础地理信息数字成果 1:500 1:1000 1:2000 数字栅格地图	CH/T	CH/T 9008.4-2010	已发布	
			302.6	基础地理信息数字成果 1:500 1:1000 1:2000 1:5000 1:10000 数字表面模型	CH/T	CH/T 9022-2014	已发布	
			302.7	基础地理信息数字成果 1:5000 1:10000 1:25000 1:50000 1:100000 第1部分: 数字线划图	CH/T	CH/T9009.1-2013	已发布	



			302.8	基础地理信息数字成果 1:5 000 1:10 000 1:25 000 1:50 000 1:100 000 数字高程模型	CH/T	CH/T 9009.2-2010	已发布	
			302.9	基础地理信息数字成果 1:5 000 1:10 000 1:25 000 1:50 000 1:100 000 数字正射影像图	CH/T	CH/T 9009.3-2010	已发布	
			302.10	基础地理信息数字成果 1:5 000 1:10 000 1:25 000 1:50 000 1:100 000 数字栅格地图	CH/T	CH/T 9009.4-2010	已发布	
			302.11	基础地理信息数字成果 1:500 1:1 000 1:2 000 1:5 000 1:10 000 数字表面模型	CH/T	CH/T 9022-2014	已发布	
			302.12	基础地理信息数字成果 1:25 000 1:50 000 1:100 000 数字表面模型	CH/T	CH/T 9023-2014	已发布	
			302.13	基础地理信息数字产品 土地覆盖图 注：修订时与地理国情监测成果整合。	CH/T	CH/T 1012-2005	已发布	
			302.14	基础地理信息数字成果 数字水深模型	CH/T		制定中	
			302.15	基础地理信息数字成果数据组织及文件命名规则	CH/T	CH/T 9012-2011	已发布	
			302.16	基础地理信息 1:10 000 地形要素数据规范	GB/T	GB/T 33462-2016	已发布	
			302.17	基础地理信息 1:50 000 地形要素数据规范	GB/T	GB/T 33183-2016	已发布	
			302.18	基础地理信息数字产品 数字影像地形图	CH/T	CH/T 1013-2005	已发布	
			302.19	地理实体数据规范	GB/T		制定中	
			302.20	地址 第1部分：数据模型	GB/T		制定中	JCCH、XJCH、DHFV、YJCH、QQJS、DLGQ、ZHCS、QTFW
				地名地址成果方面				
				地下空间测绘成果方面			待制定	JCCH、DHFV、YJCH、ZHCS、QTFW
				岸线测量成果方面			待制定	JCCH、DHFV、YJCH、QQJS、DLGQ、QTFW
				海底地形测量成果方面			待制定	
				……				

基础地理 国情监测 成果	规定基础地理国情监测相关成果的内容、技术要求、技术指标等。	303	303.1	基础性地理国情监测 基本统计技术规范	GB/T		制定中	DLGQ、QTFW
			303.2	基础性地理国情监测 信息统计分析技术规范	CH/T		制定中	
			303.3	基础性地理国情监测 元数据方面			待制定	
			303.4	基础性地理国情监测 分类代码方面			待制定	
			303.5	基础性地理国情监测 底图方面			待制定	
			303.6	基础性地理国情监测 数据成果标准方面			待制定	
			303.7	基础性地理国情监测 数据库方面			待制定	
			303.8	基础性地理国情监测 数据归档方面			待制定	
				.....				
基本比例 尺地形图	规定国家基本比例尺地形图成果应达到的技术要求、技术指标等。	304	304.1	数字地形图产品基本要求	GB/T	GB/T 17278-2009	已发布	JCCH、HYCH、DHFw、YJCH、QQJS、DLGQ、ZHCS、QTFW
			304.2	国家基本比例尺地图 1:500 1:1000 1:2000 地形图	GB/T	GB/T 33176-2016	已发布	
			304.3	国家基本比例尺地图 1:500 1:1000 1:2000 正射影像地图	GB/T	GB/T 33175-2016	已发布	
			304.4	国家基本比例尺地图 1:5 000 1:10 000 地形图	GB/T	GB/T 33177-2016	已发布	
			304.5	国家基本比例尺地图 1:5 000 1:10 000 正射影像地图	GB/T	GB/T 33182-2016	已发布	
			304.6	国家基本比例尺地图 1:25 000 1:50 000 1:100 000 地形图	GB/T	GB/T 33180-2016	已发布	
			304.7	国家基本比例尺地图 1:25 000 1:50 000 1:100 000 正射影像地图	GB/T	GB/T 33179-2016	已发布	
			304.8	国家基本比例尺地图 1:250 000 1:500 000 1:1 000 000 地形图	GB/T	GB/T 33181-2016	已发布	
			304.9	国家基本比例尺地图 1:250 000 1:500 000 1:1000 000 正射影像地图	GB/T	GB/T 33178-2016	已发布	
			304.10	国家基本比例尺地形图 1:50 000 晕渲地形图	CH/T	CH/T 9021-2013	已发布	
				.....				

公众版测绘成果	规定公众版测绘成果的内容、技术要求、技术指标等。	305	305.1	公开版地图产品技术要求	GB/T		制定中	DHFW、YJCH、QQJS、ZHCS、QTFW
			305.2	公共服务电子地图瓦片数据规范	GB/T		制定中	
			305.3	公共服务电子地图数据规范	GB/T		制定中	
			305.4	中尺度公开基础地图数据规范	GB/T		制定中	
			305.5	实景地图数据产品	GB/T		制定中	XJCH、DHFW、YJCH、QQJS、DLGQ、ZHCS、QTFW
			305.6	定向运动地图规范	CH/T	CH/T 4016-2010	已发布	QTFW
				公众版地图产品方面			待制定	DHFW、YJCH、QQJS、ZHCS、QTFW
				行政区划挂图方面			待制定	YJCH、DLGQ、ZHCS、QTFW
				.....				
数据库	规定国家级、省级和城市级地理信息数据库建设整个过程各阶段的内容与成果要求等。	306	306.1	基础地理信息数据库基本规定	GB/T	GB/T 30319-2013	已发布	JCCH、HYCH、QQJS、DLGQ、ZHCS、QTFW
			306.2	基础地理信息数据库建设规范	GB/T	GB/T 33453-2016	已发布	
			306.3	基础地理信息城市数据库建设规范	GB/T	GB/T 21740-2008	已发布	
			306.4	三维地理信息模型数据库规范	CH/T	CH/T 9017-2012	已发布	
			306.5	卫星激光测距数据及基准产品数据库建设规范	CH/T		制定中	
			306.6	1:25 000 1:50 000 影像控制点数据库建设规程	CH/T		制定中	
			306.7	光学测绘卫星遥感影像数据库建设规范	CH/T		制定中	

			306.8	基础地理信息数字成果 1:5 00 1: 1000 1:2000 生产技术规程 第1部分:数字线划图	CH/T	CH/T 9020.1-2013	已发布	JCCH、HYCH、DHFV、YJCH、 QQJS、DLGQ、ZHCS、QTFW
			306.9	基础地理信息数字成果 1:5 00 1: 1000 1:2000 生产技术规程 第2部分:数字高程 模型	CH/T	CH/T 9020.2-2013	已发布	
			306.10	基础地理信息数字成果 1:5 00 1: 1000 1:2000 生产技术规程 第3部分:数字正射 影像图	CH/T	CH/T 9020.3-2013	已发布	
			306.11	基础地理信息数字产品 1:10 000 1:50 000 生产技术规程 第1部分:数字线划图(DLG)	CH/T	CH/T 1015.1-2007	已发布	
			306.12	基础地理信息数字产品 1:10 000 1:50 000 生产技术规程 第2部分:数字高程模型 (DEM)	CH/T	CH/T 1015.2-2007	已发布	
			306.13	基础地理信息数字产品 1:10 000 1:50 000 生产技术规程 第3部分:数字正射影像图(DOM)	CH/T	CH/T 1015.3-2007	已发布	
			306.14	基础地理信息数字产品 1:10 000 1:50 000 生产技术规程 第4部分:数字栅格地图 (DRG)	CH/T	CH/T 1015.4-2007	已发布	
			306.15	水准测量电子记录规定	CH/T	CH/T 2006-1999	已发布	JCCH
			306.16	大地测量数据库基本规定	CH/T	CH/T 2012-2013	已发布	
				基础地理信息数据库更新方面			待制定	JCCH、XJCH、HYCH、DHFV、 YJCH、QQJS、DLGQ、ZHCS、 QTFW
				卫星遥感影像数据库方面			待制定	
				地理实体数据库方面			待制定	
				政务地理信息数据库方面			待制定	
				.....				

其他成果	规定基础地理信息数据成果加工与处理得到的各种数据集及其数字成果的内容、技术要求、技术指标等。	307	307.1	陆地国界数据规范	GB/T	GB/T 33186-2016	已发布	JCCH、XJCH、DHFw、QQJS、QTFW
			307.2	实景三维地理信息数据产品	GB/T		制定中	HYCH、DHFw、YJCH、ZHCS、QTFW
			307.3	车载移动测量数据规范	CH/T	CH/T 6003-2016	已发布	
			307.4	可量测实景影像	CH/Z	CH/Z 1002-2009	已发布	
			307.5	三维地理信息模型数据产品规范	CH/T	CH/T 9015-2012	已发布	
				地理时空信息大数据方面			待制定	
				全息位置地图数据方面			待制定	XJCH、HYCH、DHFw、YJCH、ZHCS、QTFW
				.....				

#### 400 应用服务类标准

标准大类名称	标准小类范围	标准小类编号	标准序号	标准名称	级别	标准编号	标准状态	标准主要应用领域
导航与位置服务	规定导航与位置服务信息定义与描述内容，获取处理的技术方法与要求，导航与位置服务数据的内容、技术指标和要求，以及服务的要求等。	401	401.1	卫星导航定位基准站术语	GB/T		制定中	JCCH、XJCH、DHFw、QTFW
			401.2	卫星导航定位基准站数据传输和接口协议	GB/T		制定中	
			401.3	卫星导航定位基准站网基本产品规范	GB/T		制定中	
			401.4	卫星导航定位基准站服务管理系统规范	GB/T		制定中	
			401.5	卫星导航定位基准站网服务规范	GB/T		制定中	
			401.6	导航型应用软件基本功能及技术要求	GB/T		制定中	
			401.7	全球导航卫星系统(GNSS)差分数据内容与格式	CH/T		制定中	

			401.8	北斗导航基础数据中心维护与管理规范	CH/T		制定中	DHFW、QTFW
			401.9	导航电子地图安全处理技术基本要求	GB	GB 20263-2006	已发布	DHFW、ZHCS、QTFW
			401.10	导航电子地图增量更新基本要求	GB/T		制定中	
			401.11	导航电子地图 分区网络模型	GB/T		制定中	
			401.12	地图导航定位产品通用技术条件	GB/T		制定中	
			401.13	导航电子地图框架数据交换格式	GB/T		制定中	
			401.14	车载导航电子地图产品规范	GB/T	GB/T 20267-2006	已发布	DHFW、YJCH、ZHCS、QTFW
			401.15	车载导航地理数据采集处理技术规程	GB/T	GB/T 20268-2006	已发布	
			401.16	三维导航地图产品规范	CH/T		制定中	
			401.17	手机地图产品数据规范	GB/T		制定中	
				多模式协同定位方面			待制定	
				室内外无缝导航方面			待制定	DHFW
				室内位置服务方面			待制定	DHFW
				导航定位基准站商用密码应用方面			待制定	DHFW
				.....		.....		
应急测绘服务	规定应急测绘信息获取处理的技术方法与要求，应急测绘数据的内容、技术指标和要求，以及服务的要求等。	402	402.1	突发事件应急协同标绘符号规范	GB/T		制定中	YJCH
			402.2	突发事件应急协同标绘图层规范	GB/T		制定中	
			402.3	基础地理信息应急制图规范	CH/T	CH/T 4018-2013	已发布	
			402.4	测绘地理信息应急监测车通用技术要求	CH/T		制定中	
				应急测绘术语方面			待制定	
				应急测绘基本技术要求方面			待制定	
				应急测绘数据交换格式方面			待制定	
				应急测绘传感器检定与安装方面			待制定	

				应急测绘影像获取、处理方面			待制定	
				应急测绘样本影像制作与信息解译方面			待制定	
				应急测绘专题制图与快速制印方面			待制定	
				应急测绘基准损毁检测与恢复方面			待制定	
				应急测绘野外安全生产方面			待制定	
				应急测绘设备安全方面			待制定	
				应急测绘协同作业方面			待制定	
				应急测绘成果资料档案管理方面			待制定	
				应急测绘平台方面			待制定	
				应急测绘信息服务方面			待制定	
				.....				
地理国情监测	规定地理国情监测的内容、技术方法、技术指标，以及服务的要求等。	403	403.1	地理国情监测基本术语	CH/T		制定中	JCCH、DLGQ、QTFW
			403.2	基础性地理国情监测 内容框架	GB/T		制定中	DLGQ
			403.3	基础性地理国情监测 内容与指标	CH/T		制定中	
			403.4	基础性地理国情监测 成果图编制规范	CH/T		制定中	
			403.5	专题性地理国情监测 湖泊流域生态监测技术规范	CH/Z		制定中	
				专题性地理国情监测 自然资源资产审计监测方面			待制定	
				专题性地理国情监测 国土空间方面			待制定	
				专题性地理国情监测 资源方面			待制定	
				专题性地理国情监测 生态环境方面			待制定	
				专题性地理国情监测 空间规划方面			待制定	
				专题性地理国情监测 城镇化方面			待制定	
				专题性地理国情监测 水体整治方面			待制定	
				专题性地理国情监测 灾害防治方面			待制定	
				.....				

智慧/数字城市	规定智慧/数字城市的技术方法与要求，智慧城市的内容、技术指标和要求，以及服务的要求等。	404	404.1	城市地理信息系统设计规范	GB/T	GB/T 18578-2008	已发布	JCCH、XJCH、HYCH、DHFw、ZHCS、QTFW
			404.2	数字城市地理信息公共平台地名/地址编码规则	GB/T	GB/T 23705-2009	已发布	
			404.3	数字城市地理信息公共平台运行服务规范	CH/T	CH/T 9014-2012	已发布	
			404.4	数字城市地理信息公共平台服务接口规范	CH/T		制定中	
			404.5	数字城市地理信息公共平台运行服务质量规范	GB/T	GB/T 33448-2016	已发布	
			404.6	智慧城市时空信息基础设施：基本规定	GB/T		制定中	
			404.7	智慧城市时空信息基础设施：评价指标体系	GB/T		制定中	
				智慧城市时空信息大数据方面			待制定	XJCH、DHFw、ZHCS、QTFW
				智慧城市时空信息云平台方面			待制定	
				智慧城市时空信息云平台服务接口方面			待制定	
				智慧城市时空信息云平台运行管理方面			待制定	
	.....							
全球地理信息资源建设	规定全球地理信息获取处理的技术方法与要求，全球地理信息数据的内容、技术指标和要求，以及服务的要求等。	405	405.1	全球地名库代码编制技术规范	CH/T		制定中	DHFw、QQJS、QTFW
			405.2	南极测绘基本技术规定	CH/T		制定中	HYCH、QQJS、QTFW
			405.3	南极区域低空数字航空摄影规范	CH/T	CH/T 3018-2016	已发布	
			405.4	中尺度全球地表覆盖测绘制图数据产品规范	CH/T		制定中	
				全球地理信息资源数据采集处理方面			待制定	
				全球地址要素编码方面			待制定	



				全球重要社会经济要素数据方面			待制定	QQJS、QTFW
				全球人口统计数据空间化方面			待制定	
				全球重要经济统计数据空间化方面			待制定	
				全球地理信息资源数据成果方面			待制定	
				全球地理信息资源数据库建设方面			待制定	
				全球地址要素库构建方面			待制定	
				全球地理信息资源数据服务方面			待制定	
				网络地理数据质量评估方面			待制定	
				.....				
其他应用 服务	规定基于网络等方式，采用目录与元数据等各种服务方式进行的数据提供、地图服务和平台服务应达到的技术要求。	406	406.1	地理信息公共平台基本规定	GB/T	GB/T 30318-2013	已发布	JCCH、XJCH、QQJS、ZHCS、QTFW
			406.2	地理信息公共服务平台 地理实体与地名地址数据规范	CH/Z	CH/Z 9010-2011	已发布	
			406.3	地理信息公共服务平台 电子地图数据规范	CH/Z	CH/Z 9011-2011	已发布	
			406.4	瓦片化地图服务	GB/T			XJCH、DHFW、YJCH、QQJS、ZHCS、QTFW
			406.5	地表覆盖信息服务	GB/T		制定中	
			406.6	自发地理信息采集规范	GB/T		制定中	
			406.7	基础地理信息 三维模型网络服务规范	CH/T		制定中	
			406.8	网络地理信息服务分类与命名规范	CH/T		制定中	

			406.9	地理空间数据交换格式	GB/T	GB/T 17798-2007	已发布	
			406.10	地理空间数据库访问接口	GB/T	GB/T 30320-2013	已发布	JCCH、XJCH、HYCH、DHF YJCH、QQJS、DLGQ、ZHCS、 QTFW
			406.11	地理信息交换基本要求	GB/T		制定中	
			406.12	地理信息权限表达语言	GB/T	GB/T 33184-2016	已发布	
				地理时空信息云平台方面			待制定	
				地理信息在线共享接口方面			待制定	XJCH、DHF、QQJS、ZHCS、 QTFW
				地理信息服务质量评价方面			待制定	
				网络地图服务质量方面			待制定	
				空间规划术语方面			待制定	
				空间规划要素分类与编码方面			待制定	DLGQ、ZHCS、QTFW
				空间信息整合方面			待制定	
				数据集成、分析和应用服务方面			待制定	JCCH、XJCH、HYCH、YJCH、 QQJS、DLGQ、ZHCS、QTFW
				视频流与时空信息融合方面			待制定	
				地址服务方面			待制定	JCCH、XJCH、DHF、QQJS、 ZHCS
				光学测绘卫星影像服务方面			待制定	JCCH、XJCH、HYCH、YJCH、 QQJS、DLGQ、ZHCS、QTFW
				SAR 测绘卫星影像服务方面			待制定	
				电子政务地理信息服务方面			待制定	YJCH、DLGQ、ZHCS、QTFW
				重要测绘地理信息系统商用密码及应用方面			待制定	JCCH、XJCH、HYCH、YJCH、 QQJS、DLGQ、ZHCS、QTFW
				.....				

500 检验与测试类标准

标准小类名称	标准小类范围	标准小类编号	标准序号	标准名称	级别	标准编号	标准状态	标准主要应用领域
成果检验	规定测绘成果、数据质量的基本元素、描述方法与要求，各种形式、类别的测绘成果质量检查、验收、质量评定方法与技术要求，测绘标准一致性测试要求等	501	501.1	数字测绘成果质量要求	GB/T	GB/T 17941-2008	已发布	JCCH、XJCH、HYCH、DHFw、YJCH、QQJS、DLGQ、ZHCS、QTFW
			501.2	数字测绘成果质量检查与验收	GB/T	GB/T 18316-2008	已发布	
			501.3	测绘成果质量检查与验收	GB/T	GB/T 24356-2009	已发布	
			501.4	测绘成果质量监督抽查与数据认定	CH/T	CH/T 1018-2009	已发布	
			501.5	卫星导航定位基准站网测试技术规范	GB/T		制定中	JCCH、XJCH、DHFw、QTFW
			501.6	卫星导航定位基准站质量评定规范	GB/T		制定中	
			501.7	高程控制测量成果质量检验技术规程	CH/T	CH/T 1021-2010	已发布	JCCH、QQJS、ZHCS、QTFW
			501.8	平面控制测量成果质量检验技术规程	CH/T	CH/T 1022-2010	已发布	
			501.9	区域似大地水准面精化精度检测技术规程	CH/T		制定中	
			501.10	影像控制测量成果质量检验技术规程	CH/T	CH/T 1024-2011	已发布	JCCH、HYCH、QQJS、ZHCS、QTFW
			501.11	空中三角测量成果检验技术规程	CH/T		制定中	
			501.12	测绘调绘成果质量检验技术规程	CH/T	CH/T 1034-2014	已发布	
			501.13	数字线划图（DLG）质量检验技术规程	CH/T	CH/T 1025-2011	已发布	JCCH、QQJS、ZHCS、QTFW
			501.14	数字高程模型质量检验技术规程	CH/T	CH/T 1026-2012	已发布	
			501.15	数字正射影像图质量检验技术规程	CH/T	CH/T 1027-2012	已发布	
			501.16	1: 50 000 基础测绘成果质量评定	CH/T	CH/T 1017-2008	已发布	

			501.17	1:500 1:1 000 1:2 000 地形图质量检验技术规程	CH/T	CH/T 1020-2010	已发布	JCCH、HYCH、QQJS、ZHCS、QTFW
			501.18	1:5 000 1:10 000 1:25 000 1:50 000 1:100 000 地形图质量检验技术规程	CH/T	CH/T 1023-2011	已发布	
			501.19	基础地理信息数据库测试规程	CH/T	CH/T 9007-2010	已发布	JCCH、QQJS、ZHCS、QTFW
			501.20	航空摄影成果质量检验技术规程 第 1 部分：常规光学航空摄影	CH/T	CH/T 1029.1-2012	已发布	JCCH、HYCH、YJCH、QQJS、DLGQ、ZHCS、QTFW
			501.21	航空摄影成果质量检验技术规程 第 2 部分：框幅式数字航空摄影	CH/T	CH/T 1029.2-2013	已发布	
			501.22	航空摄影成果质量检验技术规程 第 3 部分：推扫式数字航空摄影	CH/T	CH/T 1029.3-2013	已发布	
			501.23	卫星遥感影像质量检验技术规程	CH/T		制定中	
			501.24	1:25 000 1:50 000 传感器校正产品质量检验技术规程	CH/T		制定中	HYCH、QTFW
			501.25	机载激光雷达测量成果质量检验技术规程	CH/T		制定中	JCCH、ZHCS、QTFW
			501.26	地理国情普查成果质量检查与验收	CH/T		制定中	DLGQ、QTFW
			501.27	公开版地图质量评定标准	GB/T	GB/T 19996-2005	已发布	DHFW、QQJS、ZHCS、QTFW
			501.28	导航电子地图检测规范	CH/T	CH/T 1019-2010	已发布	
			501.29	三维地理信息模型数据产品质量检查与验收	CH/T	CH/T 9024-2014	已发布	JCCH、ZHCS、QTFW
			501.30	地籍图质量检验技术规程	CH/T	CH/T 5004-2014	已发布	DHFW、ZHCS、QTFW
			501.31	变形测量成果质量检验技术规程	CH/T	CH/T 1028-2012	已发布	HYCH、YJCH、DLGQ、QTFW

			501.32	管线测量成果质量检验技术规程	CH/T	CH/T 1033-2014	已发布	JCCH、YJCH、ZHCS、QTFW
			501.33	不动产测绘成果质量检验技术规程	CH/T		制定中	QTFW
			501.34	测绘标准一致性测试	GB/T		制定中	DHFW、YJCH、ZHCS、QTFW
				测绘软件质量评定方面			待制定	JCCH、XJCH、HYCH、DHFW、YJCH、QQJS、DLGQ、ZHCS、QTFW
				基础地理信息数据质量检验方面			待制定	JCCH、HYCH、YJCH、QQJS、DLGQ、ZHCS、QTFW
				卫星影像成果质量检验方面			待制定	
				实景影像数据产品质量检验方面			待制定	
				.....				
仪器检验	规定各种测绘仪器、设备的检验要求等。	502	502.1	测绘仪器防霉、防雾、防锈	CH/T	CH/T 8002-1991	已发布	JCCH、YJCH、QTFW
			502.2	坐标格网尺	CH/T	CH/T 8003-1991	已发布	
			502.3	三等标准金属线纹尺	CH/T	CH/T 8004-1991	已发布	
			502.4	水准标尺检定规程	JJG	JJG 8-1991	已发布	
			502.5	水准仪检定装置检定规程	JJG	JJG 960-2012	已发布	
			502.6	水准仪检定规程	JJG	JJG 425-2003	已发布	
			502.7	数字水准仪检定规程	JJG	JJG (测绘) 2101-2013	已发布	
			502.8	因瓦条码水准标尺检定规程	JJG	JJG (测绘) 2102-2013	已发布	
			502.9	数字水准仪产品规范	CH/T		制定中	
			502.10	因瓦条码水准标尺产品规范	CH/T		制定中	
			502.11	光学经纬仪检定规程	JJG	JJG 414-2011	已发布	
			502.12	经纬仪检定装置检定规程	JJG	JJG 949-2011	已发布	
			502.13	陀螺经纬仪检定规程	JJG	JJG (测绘)	已发布	

					5201-2013		
502.14	光电测距仪	GB/T	GB/T 14267-2009	已发布			
502.15	超声波测距仪	JJG	JJG 928-1998	已发布			
502.16	光电测距仪检定规程	JJG	JJG 703-2003	已发布			
502.17	手持式激光测距仪检定规程	JJG	JJG 966-2010	已发布			
502.18	手持激光测距仪产品规范	CH/T		制定中			
502.19	全站型电子速测仪检定规程	JJG	JJG 100-2003	已发布			
502.20	24m 因瓦基线尺检定规程	JJG	JJG 306-2004	已发布			
502.21	数字航摄影仪检定规程	JJG	JJG ( 测绘 ) 3401-2016	已发布			JCCH、HYCH、YJCH、DLGQ、 ZHCS、QTFW
502.22	航测仪器整机精度检定规程	CH/T	CH/T 8017-1999	已发布			
502.23	无人机航摄系统技术要求	CH/Z	CH/Z 3002-2010	已发布			
502.24	移动测量系统惯性测量单元	GB/T	GB/T 28587-2012	已发布			
502.25	全球卫星导航系统 (GNSS) 测量型接收机 RTK 检定规程	JJG	JJG ( 测绘 ) 2301-2013	已发布			
502.26	全球定位系统 (GPS) 测量型接收机检定规程 注：未来修订时将“GPS”改为“GNSS”。	CH/T	CH/T 8016-1995	已发布			JCCH、DHFw、YJCH、QQJS、 ZHCS、QTFW
502.27	卫星导航定位基准站接收机产品规范	CH/T		制定中			
502.28	机载型全球导航系统 (GNSS) 接收机通用规范	CH/Z		制定中			
	大幅面数码相机方面			待制定			
	倾斜航摄影系统方面			待制定			
	无人机遥感系统方面			待制定			JCCH、HYCH、YJCH、DLGQ、 ZHCS、QTFW
	机载激光雷达系统方面			待制定			
	IMU/GNSS 辅助航摄系统方面			待制定			
	.....						

系统与软件测试	规定用于测绘工作和测绘数据获取、生产、加工处理、存储维护、管理和服务等系统与软件测试的方法、内容和技术要求等。	503	503.1	地理信息系统软件验收测试规程	CH/T	CH/T 1035-2014	已发布	JCCH、XJCH、HYCH、DHFW、YJCH、QQJS、DLGQ、ZHCS、QTFW
			503.2	地理信息系统软件测试规范	GB/T	GB/T33447-2016	已发布	
			503.3	卫星导航定位基准站网测试技术规范	GB/T		制定中	DHFW、QTFW
			503.4	遥感数据处理系统软件测试技术规范	CH/T		制定中	JCCH、XJCH、HYCH、QTFW
				.....				
检验环境	规定用于测绘工作和数据获取、生产、加工处理、存储维护和服务等的检验环境要求等。	504	504.1	比长基线场检定规程	JJG	JJG ( 测绘 ) 2103-2015	已发布	JCCH、QTFW

### 600 管理类标准

标准小类名称	标准小类范围	标准小类编号	标准序号	标准名称	级别	标准编号	标准状态	标准主要应用领域
项目管理	规定进行测绘技术设计、技术总结以及基础地理信息成果生产、处理、存储与备份等项目执行过程中的技术管理要求与措施。	601	601.1	测绘技术总结编写规定	CH/T	CH/T 1001-2005	已发布	JCCH、XJCH、HYCH、DHFW、YJCH、QQJS、DLGQ、ZHCS、QTFW
			601.2	测绘技术设计规定	CH/T	CH/T 1004-2005	已发布	
			601.3	测绘地理信息职业分类与职业能力评价	CH/T		制定中	
			601.4	测绘单位质量管理体系通用要求	CH/T		制定中	
				测绘工程监理方面			待制定	JCCH、XJCH、HYCH、DHFW、YJCH、QQJS、DLGQ、ZHCS、QTFW
				项目文档编制方面			待制定	
				.....				

成果管理	规定测绘成果管理的技术要求与措施。	602	602.1	测绘地理信息数字版权标识	GB/T		制定中	XJCH、HYCH、DHFw、YJCH、QQJS、DLGQ、ZHCS、QTFW
				卫星遥感影像目录管理方面			待制定	JCCH、HYCH、YJCH、QQJS、DLGQ、ZHCS、QTFW
				卫星遥感影像数据管理方面			待制定	
				测绘成果编目、标识与汇交方面			待制定	JCCH、HYCH、DHFw、YJCH、QQJS、DLGQ、ZHCS、QTFW
				基础地理信息数据库管理、备份方面			待制定	
				.....				
文档管理	规定测绘成果生产、处理、服务、存储与备份等过程中文档整理、归档、上交等应满足的要求与措施。	603	603.1	测绘制图资料著录规则	GB/T	GB/T3792.6-2005	已发布	JCCH、HYCH、DHFw、YJCH、QQJS、DLGQ、ZHCS、QTFW
			603.2	基础地理信息数据档案管理与保护规范	CH/T	CH/T 1014-2006	已发布	
			603.3	基础测绘项目文件归档技术规定	CH/T	CH/T 1030-2012	已发布	
			603.4	归档测绘文件质量要求	CH/T	CH/T 1032-2013	已发布	
			603.5	测绘地理信息档案著录规范	CH/T		制定中	
				大地测量数据归档方面			待制定	
				地理信息数据归档方面			待制定	
				遥感影像数据归档方面			待制定	
				.....				
安全管理	规定测绘安全管理内容、技术方法与要求，以及测绘成果（生产、处理、服务、存储等过程中安全应满足的要求与措施。	604	604.1	测绘作业人员安全规范	CH	CH 1016-2008	已发布	JCCH、HYCH、DHFw、YJCH、QQJS、YJCH、DLGQ、ZHCS、QTFW
			604.2	卫星导航定位基准站网安全管理要求	GB		制定中	
			604.3	无人机航摄安全作业基本要求	CH/Z	CH/Z 3001-2010	已发布	
				地理信息数据安全方面			待制定	
				地理信息安全防空系统方面			待制定	
				遥感影像数据安全方面			待制定	
				测绘设备安全管理方面			待制定	
				平台安全管理方面			待制定	
	测绘成果安全处理方面			待制定				



			无人机操作员培训规范方面			待制定	HYCH、QTFW
			无人机培训机构资质规范方面			待制定	
			无人机系统注册方面			待制定	
			无人机任务注册方面			待制定	
			.....				

### 测绘相关标准

序号	标准类别	备注
1	标准化管理类	测绘标准制修订应遵循的有关标准化方面的国家标准。
2	信息技术类	信息技术中通用性的软件、网络、硬件、环境等方面的国家标准。
3	地理信息类	地理信息通用类、数据资源类、应用服务类、环境与工具类、管理类国家标准。
4	专业信息类	我国经济建设和社会发展各行业中涉及地理信息数据、成果、产品采集加工处理的基础性国家标准。
5	质量管理类	测绘工作中应遵循的有关质量管理方面的国家标准。

