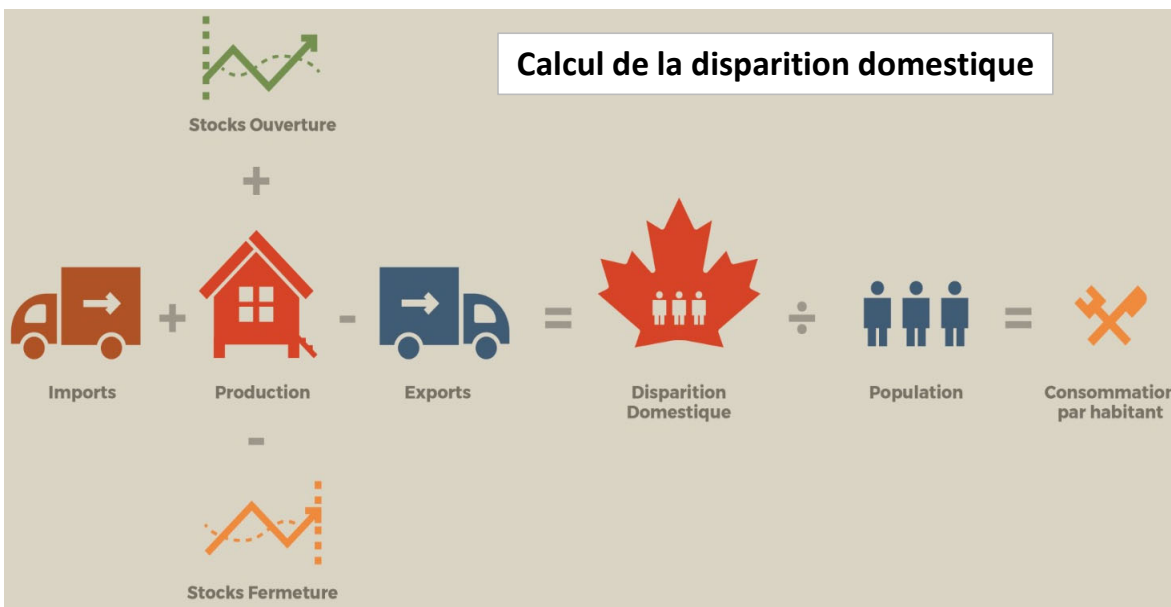


# Rapport des conditions du marché du poulet, 25 juillet 2022

Ce rapport présente un sommaire, par période de production, des principaux indicateurs du marché du poulet.

Période **A-176**

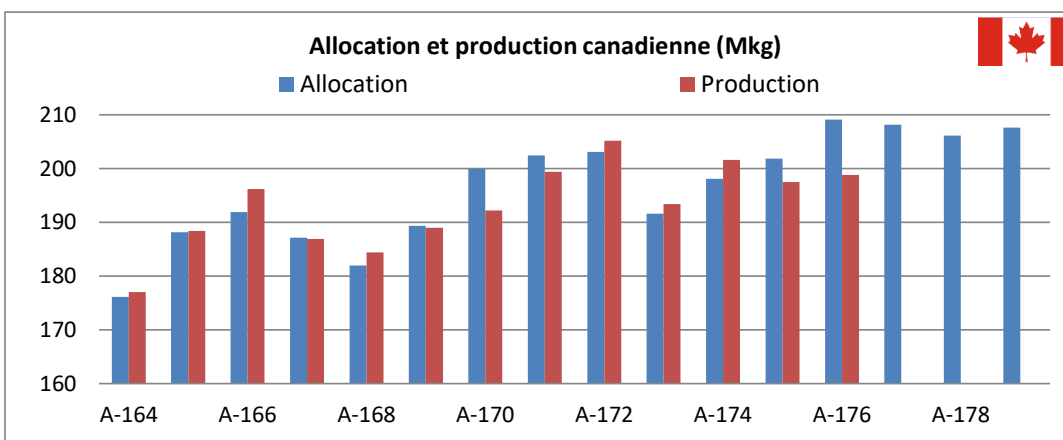


La disparition domestique est la quantité de poulet disponible pour la consommation des Canadiens au cours d'une période donnée.

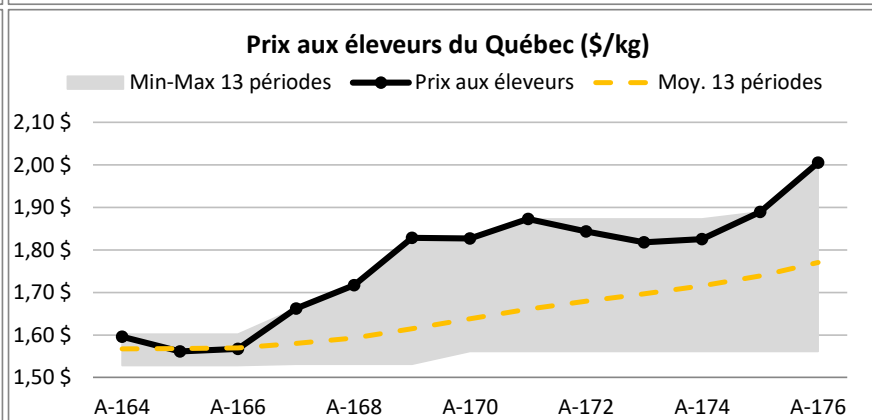
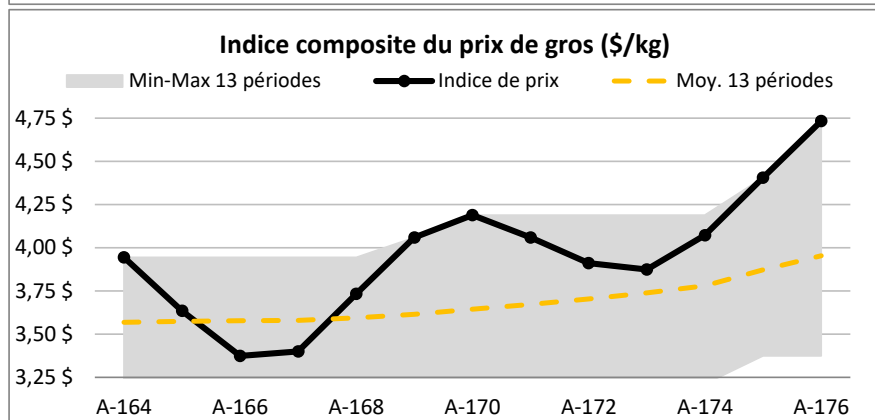
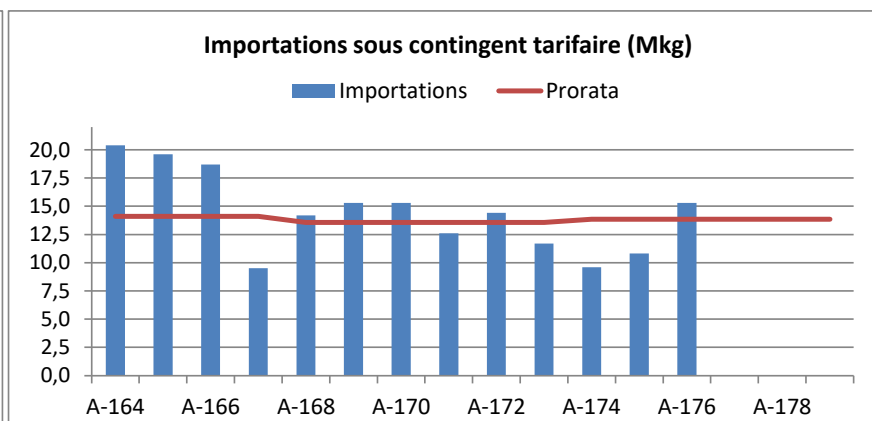
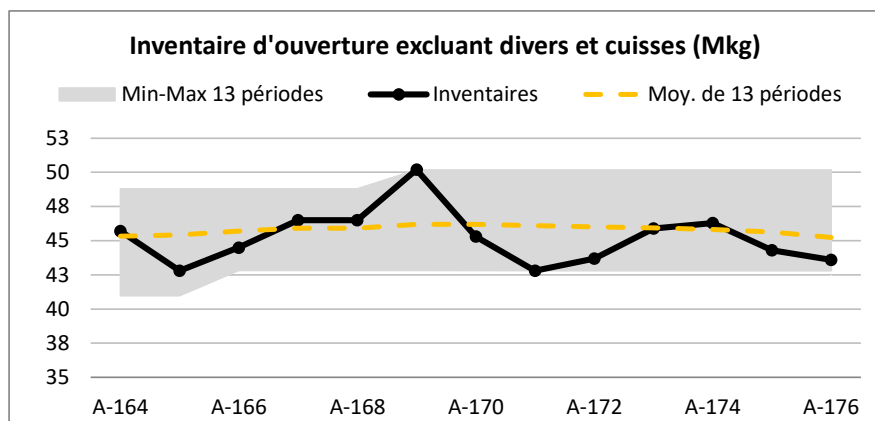
On la calcule en additionnant la production pour le marché domestique, les importations et les inventaires du début de la période étudiée, les inventaires "d'ouverture". On soustrait ensuite les exportations et les inventaires de la fin de la période, donc "de fermeture". Dans le secteur du poulet, on assume que les exportations sont égales à la production pour l'expansion de marchés; elles sont donc égales à zéro.

Les millions de kg de la disparition domestique sont divisés par la population canadienne pour trouver la consommation par habitant.

Période	Date du début de la période	Croissance par rapport à la base	% d'utilisation réel
A-164	5 juillet, 2020	-9,7%	131,40%
A-165	30 août, 2020	-2,0%	143,92%
A-166	25 octobre, 2020	1,0%	147,97%
A-167	20 décembre, 2020	0,5%	143,36%
A-168	14 février, 2021	-5,0%	144,55%
A-169	11 avril, 2021	-2,0%	149,15%
A-170	6 juin, 2021	1,7%	151,13%
A-171	1 août, 2021	4,5%	153,08%
A-172	26 septembre, 2021	6,5%	154,46%
A-173	21 novembre, 2021	4,0%	150,18%
A-174	16 janvier, 2022	4,5%	149,03%
A-175	13 mars, 2022	2,5%	154,83%
A-176	8 mai, 2022	3,5%	159,90%
A-177	3 juillet, 2022	3,5%	157,99%
A-178	28 août, 2022	4,5%	159,39%
A-179	23 octobre, 2022	6,5%	161,51%



Sources : AAC : inventaires; PPC : allocation, production, et pourcentage de croissance; EMI : prix de gros; AMC : importations; EVQ : prix aux producteurs et taux d'utilisation.



## Calcul de la disparition domestique (Mkg)

Période	Inventaire d'ouverture	Production	Importations sous contingent	Offre totale	Inventaires de fermeture	Disparition domestique	Consommation kg / habitant
A-170	45,3	192,2	15,3	252,8	42,8	210	5,5
A-171	42,8	199,4	12,6	254,8	43,7	211,1	5,5
A-172	43,7	205,2	14,4	263,3	45,9	217,4	5,6
A-173	45,9	193,4	11,7	251,0	46,3	204,7	5,3
A-174	46,3	201,6	9,6	257,5	44,3	213,2	5,5
A-175	44,3	197,5	10,8	252,6	43,6	209	5,4
A-176	43,6	198,8	15,3	257,7	43,5	214,2	5,5

### Quelques définitions

*Min-Max 13 périodes* : c'est la donnée la plus petite et la plus grande constatée au cours des 13 périodes précédentes.

*Prorata* : niveau des importations si elles étaient réparties également sur toute l'année.