



**STADSHOLMEN**

# DYKÄRRET MINDRE 10

Högbergsgatan 71 A-D, Björngårdsgatan 14 A

**SÖDERMALM**



## Stadsholmen

AB Stadsholmen är Stockholms stads bolag för förvaltning av äldre, kulturhistoriskt värdefulla fastigheter. Vi äger och förvaltar merparten av bebyggelsen inom kulturreserveratet östra Mariaberget, Skinnarviksberget, Åsöberget och Vita bergen samt området vid Katarina kyrka. Dessutom är Stadsholmen största fastighetsägare i Gamla stan, på Långholmen och i Djurgårdsstaden. Vi äger och förvaltar även gårdar i ytterstaden – stamfastigheter från vilka stadens moderna förorter vuxit fram. För närvarande omfattar beståndet 279 fastigheter med drygt 700 byggnader, som inrymmer 1633 lägenheter och 804 lokaler. Stadsholmen är ett dotterbolag till AB Svenska Bostäder.

Stadsholmen bildades 1936 av samfundet S:t Erik för att rusta upp några kvarter i Gamla stan. Stadsholmen är det äldre namnet på denna stadsdel. 1967 förvärvade Stockholms stad bolaget och överförde merparten av sitt äldsta bostadsbestånd till Stadsholmen. Under åren har även Stadsholmen övertagit byggnader från andra fastighetsägare som byggnadsstyrelsen, kriminalvården och Gatu- och fastighetskontoret i Stockholm.

Med tiden har ett synsätt vuxit fram där antikvariska principer baserade på varje hus historia och förutsättningar blivit vägledande för hur byggnader och yttre miljö ska förvaltas och rustas. Flertalet av våra fastigheter har högsta klassificering (blå) vilket innebär att de har så stora kulturhistoriska värden att de motsvarar kraven för byggnadsminnen. För oss är byggnadsvård ett vardagsarbete och allt vi gör präglas av respekt för husen och deras historia.

### FAKTABLAD

Byggnader och miljöer berättar ofta något om vår historia. Genom byggnaderna kan vi få veta hur staden och samhället förändrats. Husen ger oss också kunskap om hur människor har arbetat, bott och inrett sina hem och de speglar även olika gruppers livsvillkor.

Somliga hus är väldokumenterade och omskrivna medan andra är mer anonyma. Under några år har vi tillsammans med Stadsmuseet i Stockholm arbetat med att sammanställa en kortfattad information om alla våra fastigheter; information om när husen byggdes, hur de har förändrats och hur de har använts under åren.

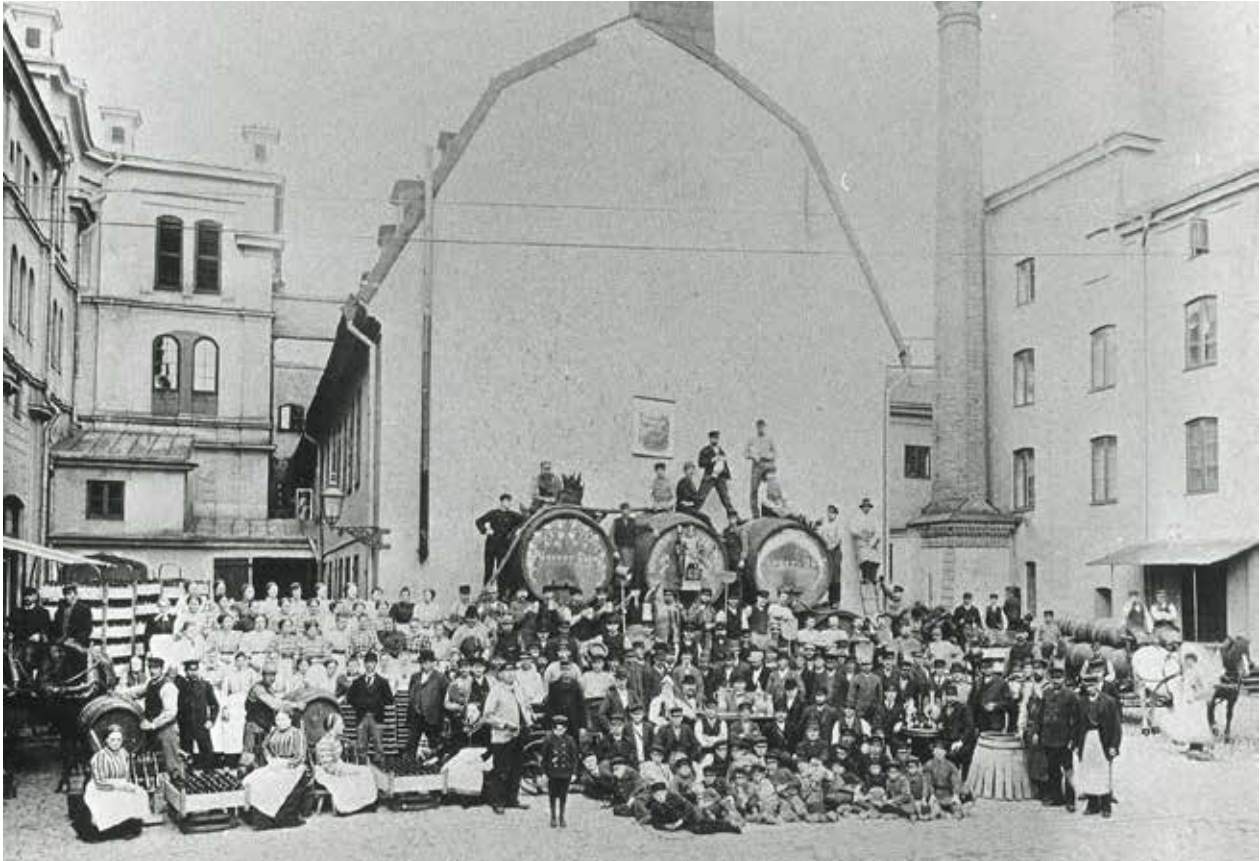
För att kunna beskriva den enskilda fastighetens historia har vi dels besökt varje hus för att se vad som finns kvar från äldre tid och dels letat uppgifter i arkiv och litteratur. En del nya foton har tagits för att illustrera faktabladet.

För att hinna med alla fastigheter inom rimlig tid har arbetet byggts på lättåtkomliga uppgifter. Ingen fullständig arkivforskning har alltså gjorts och de historiska beskrivningarna är därför inte heltäckande. Ibland kan uppgifter i olika arkiv också vara motsägelsefulla och det har inte alltid funnits möjlighet att reda ut frågetecken. Faktabladet kan därför komma att fördjupas och förändras vid nya undersökningar i framtiden.

Faktabladet finns samlade på Stadsholmens webbplats [www.stadsholmen.se](http://www.stadsholmen.se)



- 1** DET ÄLDSTA BOSTADSHUSET
- 2** BYGGNAD SOM FICK SIN NUVARANDE VOLYM 1879
- 3a** FRITZ DÖLLINGS BOSTADSHUS FRÅN 1885
- 3b** BEVARAD FASAD FRÅN ÄLDRE HUSKROPP
- 4** GÅRDSHUS



NÜRNBERGBRYGGERIETS PERSONAL ÅR 1900 FRAMFÖR GÅRDSHUSET. OKÄND FOTOGRAF. F 91108, DN NEG NR 17, SSM:S ARKIV.

Byggnaderna inom Dykärret Mindre 10 är en del av en mycket lång bryggeritradition i kvarteret, från 1670-talet fram till första världskriget. De hus som ingår i fastigheten nr 10 har framför allt fungerat som bostadshus medan bryggerilokalerna idag ligger under en annan fastighetsbeteckning.

Den äldsta byggnaden, i hörnet Högbergsgatan/ Björngårdsgatan, är en av få 1700-talshus som finns kvar i området. Byggnaden bevarar både exteriör och delar av inredningarna från uppförandet som bostadshus för bryggaren Sven Roos.

Den omvandling av bryggeriverksamheten från ett småskaligt hantverk till Nürnberrgbryggeriets industriella tillverkning som genomfördes av Fritz Dölling under 1870-talet kan även sägas avspelas i de olika bostadshusen. Delar av den småskaliga 1700-talsbebyggelsen ersattes 1885 av ett tre våningar högt bostadshus med rikt dekorerad fasad och mycket påkostade och för tiden moderna inredningar.

Fastigheten är, tillsammans med intilliggande

fastighet, av stort industrihistoriskt intresse. Bebyggelsen speglar omvandlingen från 1700-talets små hantverksgårdar till det sena 1800-talets kombinerade industri- och bostadshus, uppförda enligt den nya borgarklassens ideal.

Dykärret Mindre 10 är blåvärderad enligt Stockholms Stadsmuseums kulturhistoriska klassificering. Detta innebär att fastigheten har ett synnerligen stort kulturhistoriskt värde.

#### OMRÅDESBESKRIVNING

Fastigheten Dykärret Mindre 10 ligger inom den södra delen av Maria församling. Namnet Dykärret hänvisar till läget intill sjön Fatburens sank strand.



**BRYGGARE ROOS BOSTADSHUS FRÅN 1761 I HÖRNEN BJÖRNGÅRDSGATAN / HÖBERGSGATAN (GATHUS 1). TILL HÖGER DET TVÅ VÅNINGAR HÖGA GATHUS 2. FOTO: J. MALMBERG.**

Under 1600-talets slut utgjordes stora delar av befolkningen i området av bland andra hantverkare och sjöfolk. Bebyggelsen bestod framförallt av små, enkla trähus. Norr om Fatburen, som då fortfarande hade friskt vatten, etablerade sig industrier såsom bryggerier och ett sidenväveri.

Från 1730-talet kom allt fler tomter att bebyggas med stenhus i stället för trähus, i överensstämmelse med 1736 års byggnadsordning. Området förtätades under 1700-talet och ytterligare bryggerier uppfördes, många av dessa enligt ritningar av murmästare J W Friese. Under 1800-talets förra hälft skedde en stagnation och nybyggandet avtog.

År 1858 togs beslutet att västra stambanans slutstation skulle förläggas på platsen för Fatbursjön, som fylldes igen omgående. Södra Bangården kunde invigas redan 1860. Etableringen av större och mindre industrier fortsatte under andra hälften av 1800-talet. Ofta låg dessa i en- eller två våningar höga bostadshus. Befolkningen i området utgjordes under denna tid till stor del av grosshandlare, fabrikörer och andra personer från det borgerliga mellanskiktet. Allt mer av 1700-talets bebyggelse ersattes av nybyggnationer. Under 1910-1920-talen revs många

av de små industrierna för att ge plats för hyreshus. Idag finns få byggnader från före 1880 bevarade i området. Södra Bangården avvecklades på 1980-talet och området, Södra stationsområdet, bebyggdes med flerfamiljshus.

#### HISTORIK

I kvarteret Dykärret Mindre fanns flera bryggerier redan på 1670-talet.

År 1730 utbröt en brand i området norr om Fatbursjön. Vid denna tid var kvarterets norra del, två tomter längs Höbergsgatan, i bryggaren Nils Rases ägo. Efter branden uppförde Rase en brygg-, bränn- och mältverkstad av sten i stället för den nedbrunna trähusbebyggelsen. Byggnaderna beskrivs närmare i den äldsta brandförsäkringen som togs ut år 1755 av den dåvarande ägaren, bryggaren Sven Roos. Från öster räknat fanns två bostadshus, ett kombinerat bostadshus och brännhus, ett fåhus och stall och ett vagnshus. Vidare ner längs Fatbursbrunnsgatan en iskällare, portgång och en svingård. Ytterligare byggnader på tomten var bland annat bryggshus, ölbod, mälthus och två brunnar.

Dagens fastighet utgör de norra delarna av den



HÖBERGSGATAN FRÅN VÄSTER. NÄRMAST DEN LILLA BYGGNADEN 3B, BORTOM LIGGER DET NYA BOSTADSHUS SOM BRYGGAREN FRITZ DÖLLING LÄT UPPFÖRA 1885 (3A). YTTERLIGARE TILL VÄNSTER GATHUS 2 OCH 3. FOTO: J. MALMBERG.

tomt som Rases, senare Roos bryggeri upptog, samt ett gårdshus som fram till 1872 tillhörde en annan fastighet.

Nedan beskrivs den nuvarande bebyggelsen hus för hus.

### **GATHUS 1, Björngårdsgatan 14 A (Nr 1 på kartan)** HISTORIK

På platsen för dagens vinkelbyggnad låg 1755 två låga bostadshus av sten, skilda åt av en portgång vid Höbergsgatan. Under husen fanns tre välvda källare och en bjälkkällare, tillgängliga från portgången. Bryggare Roos lämnade 1763 in en bygglovansökan för att bygga om fastigheten enligt ritningar av murmästare J W Friese. Körporten bevarades, liksom förmodligen delar av bottenvåningarnas murverk, men ytterligare en våning tillkom.

Bottenvåningen bestod efter ombyggnaden av en förstuga, tre rum med eldstäder, ett kallt kök, bagarstuga och två rymliga skafferier. På våning 1 trappa fanns en stor sal, fem rum och ett kök. Alla rum hade gipsade tak. Trappan var av sten upp till vinden, som var inredd med tre kammare. Taket var tegeltäckt och hade plåtklädda kupor.

Några större förändringar skedde sedan inte förrän 1860, då inkörsporten till gården byggdes om till bostadsrum med pardörrar, bröst- och fönsterpaneler. Källarnedgången flyttades till gården, utanför gathus 2.

År 1861 köptes fastigheten av bryggaren Fritz Dölling och guldsmeden C G Simonsson. Bryggeriet fick nu namnet Nürnbergs Bayerska bryggeri, känt bland annat för sitt populära lageröl. Dölling, som kom från Bayern, blev efter ett par år ensam ägare. Han lät modernisera och industrialisera bryggeriverksamheten som 1880 hade över 80 anställda. Några rum i bottenvåningen ombyggdes under 1870-talet till kontorsrum för bryggeriet. På 1880-talet flyttade bryggarfamiljen till ett nyuppfört bostadshus längre västerut på tomten (gathus 3).

Under sent 1800-tal ersattes tegeltaket av plåt. Under 1900-talets första årtionden flyttades 1700-talsportalen vid Björngårdsgatan några fönsteraxlar norrut, men sedan en renovering på 1980-talet sitter den åter i sitt ursprungliga läge. Nürnbergbryggeriet uppgick 1889 i koncernen AB Stockholms bryggerier som lades ner 1916 på grund av dålig konjunktur under 1:a världskriget.

Fastigheten förvärvades av Stockholms stad 1918.



GÄRDSHUSET (NR 4) FRÅN SÖDER. FOTO: J. MALMBERG.

Den renoverades på 1980-talet. Ombyggnaden skedde i samarbete med Stadsmuseet. Fasaderna putsades och avfärgades med kalkfärg. Kök och santitetsutrymmen fick ny inredning.

#### BYGGNADSBESKRIVNING

Den två våningar höga vinkelbyggnaden bevarar i stort sett sin exteriör från 1763. Fasaderna är slätputsade ovanför en sockel av sandsten. Taket är plåtklätt, brutet, med tre takkupor på det nedre fallet åt var gata samt tre mot gården. På det övre fallet mot Björngårdsgatan finns ytterligare en liten kupa.

Den enkla portalen av sandsten vid Björngårdsgatan är från 1763, liksom de helfranska pardörrarna. Fönstren ligger i liv med fasaden. De har utåtgående, spröjsade bågar, även i vindskuporna. Samtliga bågar och karmar tycks vid en exteriör besiktning vara från 1900-talet. Mot gården finns på andra våningen en balkong med gjutjärnsgaller från 1800-talets senare del och i bottenvåningen en utanpåliggande förstuga från 1879 med samtida, helfranska dörrblad.

Det välvda trapphuset och trapploppet ligger i ursprungligt läge. I bottenvåningen är golvet lagt

med grå och röda cementmosaikplattor medan steg och vilplan uppåt i huset är av kalksten. Ledstången av järn är förmodligen från 1760-talet liksom flera lägenhetsdörrar; helfranska enkeldörrar med plattgångjärn och samtida foder, en dörr med fyra utanpåliggande fyllningar och en smidd järndörr till vinden. Övriga dörrar är par- och enkeldörrar från 1800- och 1900-talen.

Lägenheterna har delar av inredningen från 1760-talet bevarad i form av helfranska enkeldörrar med rundade hörn i fyllningarna, halvfranska bröst- och fönstersmygpaneler, profilerade taklister samt dörr- och fönsterfoder.

#### **GATHUS 2, Högbergsgatan 71 A (Nr 2 på kartan)** HISTORIK

Längs Högbergsgatan, väster om gathus 1, låg 1755 en stenbyggnad, en våning hög. Den innehöll en kammare med grön kakelugn, tegelgolv och gipsat tak samt ett brännhus med panelat trätak och trägolv. En större ombyggnad skedde 1860 då den nuvarande körporten till gården togs upp genom huset. Samtidigt inreddes bostadsrum med bröst-



**DETALJ AV YTTERDÖRREN TILL ROOS HUS FRÅN 1761 (GATHUS 1). DÖRREN HAR SNIDAD ROKOKODEKOR OCH SPEGLAR MED RUNDADE HÖRN. FOTO: J. MALMBERG.**



**TRAPPA MED GJUTJÄRNSRÄCKE I DET ENKLARE TRAPPHUSET INOM GATHUS 3A. FOTO: J. MALMBERG.**

och fönsterpaneler och kakelugnar på båda sidor om porten samt tre rum och ett kök på vinden.

Sin nuvarande volym fick byggnaden 1879 då bryggare Dölling lät bygga på huset med en våning efter ritningar av arkitekt Karl Smith. Den nya våningen innehöll fem rum med kakelugnar, halvfranska smyg- och fönsterpaneler samt pardörrar. Våningen fick förbindelse med gathus 1 och på så vis skapades en enda stor lägenhet med 11 rum och kök för bryggarfamiljen. Vinden inreddes med en förstugegång och tre rum med kakelugnar. Vid renoveringen på 1980-talet förändrades delar av planlösningen.

#### BYGGNADSBESKRIVNING

Byggnaden är sex fönsteraxlar lång och två våningar hög ovanför en putsad sockel. Sadeltaket är plåtklätt med tre kupor mot gatan. Mot gården är fasadmuren högre än mot gatan och takfallet kortare. Gatufasaden präglas av ombyggnaden 1879 då huset fick sin

nuvarande volym och rika fasaddekor. Bottenvåningen är rusticerad, övervåningen är slätputsad och indelad med pilastrar som bär överliggare ovanför fönsteröppningarna. Även kring portgången finns en liknande putsad dekor med bärande pilastrar. Portgångens skulpterade dörrblad ersatte 1890 en tidigare gallergrind.

Fönstren ligger i murliv, fönsterbågar och karmar är av en exteriör besiktning att döma från 1900-talet. Gårdsfasaden är slätputsad. I vindsvåningen bryter fönsteröppningarnas övre del igenom den profilerade taklisten. Det finns tre dörröppningar i bottenvåningen, en från gården och två från portgången, samtliga med sentida dörrblad. En källarhals är utbyggd på gården och stängd med en äldre, smidd järndörr. Byggnaden har inget eget trapphus; bottenvåningens västra rum utgör förstuga till trapploppet som ligger inom gathus 3.

Vindsvåningens planlösningen har förändrats på





PLATTGÅNGJÄRN TILL 1700-TALSDÖRR I TRAPPHUSET I ROOS HUS (NR 1). FOTO: J. MALMBERG.

1980-talet och inredningen härrör till största delen från samma ombyggnad. Av det sena 1800-talets inredning återstår någon enstaka halvfransk enkeldörr, en vitglaserad kakelugn och vissa fotpaneler.

### **GATHUS 3A** *Högbergsgatan 71 B samt den lilla byggnaden 3b på Högbergsgatan 71 C*

#### HISTORIK

Där den Nürnbergsgången ligger idag fanns fram till 1882 en gata som begränsade kvarteret Dykärret Mindre mot väster; Fatbursbrunnsgatan. Gatan lades igen i samband med att Swedenborgsgatan drogs fram längre västerut. En ny byggnad, nu riven, uppfördes på den nyvunna kvartersmarken i väster, vägg i vägg med de äldre, låga ekonomibyggnaderna längs Högbergsgatan.

Väster om gathus 2 låg 1755 ett stenhus, en våning högt. Byggnaden innehöll fähus och stall för 12 kor och nio hästar. Längre västerut och med fortsättning i vinkel söderut längs Fatbursbrunnsgatan låg ett vagnshus. Gathus 3a uppfördes enligt ritningar av arkitekt C A Aronquist 1885, ett tre våningar högt bostadshus längs Högbergsgatan. Den nya byggnaden kom inte att ersätta hela den äldre längan av ekonomibyggnader. Två fönsteraxlar mot Högbergsgatan kom att stå kvar i väster, nuvarande 71 C (Nr 3b på

kartan). Den lilla byggnaden, inklämd mellan de båda 1880-talsbyggnaderna, är en rest av gaveln på den bebyggelse som tidigare fortsatte söderut längs Fatbursbrunnsgatan.

Det nya bostadshuset (3a) fick påkostade inredningar med ekparkettgolv, helfranska vägg- och smygpaneler, ornerade stucklister och polykroma kakelugnar. I bottenvåningen fanns bryggerilokaler med tappningsrum. I paradvåningen på våning 1 trappa bodde Fritz Dölling själv, i den något mindre påkostade våningen ovanpå bodde förmodligen hans son.

I samband med 1980-talets renovering av kvarteret revs den byggnad som hade uppförts 1882 på den nya tomtmarken i väster. Samtidigt revs den bebyggelse som sträckt sig ned längs den före detta Fatbursbrunnsgatan, förutom fasaden mot Högbergsgatan. Den nuvarande byggnadskroppen 71 C är förutom gatufasaden nyuppförd. De få kakelugnar som fanns bevarade gjordes eldningsbara vid renoveringen. Större lägenheter delades av med nya mellanväggar för inrättande av kök och wc-utrymmen.

#### BYGGNADSBESKRIVNING

##### *Exteriör hus 3a*

Det år 1885 uppförda gathuset vid Högbergsgatan är tre våningar högt och nio fönsteraxlar långt. Sockeln



BRÖSTPANEL FRÅN 1700-TALET  
MED RUNDADE HÖRN. GÅRDS-  
HUSET (NR 4), VÅNING 1 TRAPPA.  
FOTO: J. MALMBERG.

är av granit och bottenvåningens gatufasad rusticerad. Övervåningarna är spritputsade med rik putsdekor i form av fönsteromfattningar och kartuscher. Andra våningens rundbågiga fönster är kopplade två och två med gemensamma blindbågar. Fönstren är något indragna från fasadliv. Mittaxeln i gatufasaden är markerad med en risalit genom de två övre våningarna och avslutas uppåt med en gavelfronton med året 1886 samt spira och vindflöjel. Taket är plåttäckt. Gårdsfasaden är slätputsad och har en sockel av nubbssten. På våning 1 trappa finns ett burspråk av gjutjärn. Fönstren ligger något innanför fasadlivet och saknar omfattningar. Trapploppets fönsteröppningar i byggnadens östra del är snedställda med tre rundbågiga rutor i var fönster. Mot gården finns en dörröppning till en kökstrappa i väster, stängd med ett sentida dörrblad.

### **Interiör hus 3a**

Byggnaden har sitt huvudtrapplopp i öster och en mindre kökstrappa i väster. Det förra är tillgängligt via portgången i gathus 2. Det har vilplan av keramiska mosaikgolv med stjärn- och blommotiv. Trappan har räfflade kalkstenssteg och en rund ledstång i trä. I trapploppet finns nischer med profilerade foder

intill fönsteröppningarna. Till lägenheterna leder kraftigt profilerade pardörrar. Det östra trapphuset med entré från gården har ett öppet trapplopp och trappa av dekorerat gjutjärn med vilplan av kalksten. Lägenhetsdörrarna är kraftigt profilerade enkel- och pardörrar.

I lägenheterna finns ekparkettgolv varav vissa mönsterlagda, hel- och halvfranska paneler, polykroma kakelugnar, ornerade stucklister, takrosetter, hel- och halvfranska dörrar varav vissa med skulpterad dekor.

### **Hus 3b**

Längst i väster står den bevarade fasaden från bebyggelsen i hörnet vid den före detta Fatbursbrunnsgatan, två våningar hög under plåttak. Fasaden mot Högbergsgatan har rusticerad bottenvåning med en stor port. Den övre våningen är liksom fasaderna mot väster och gården slätputsade. Sockeln är av nubbssten. Mot väster finns två sentida järndörrar i bottenvåningen. Gårdsfasaden är tre våningar hög med en sentida dörr i bottenvåningen och två fönsteraxlar i de två övre våningarna. Lägenheten i huset har helt modern inredning.

Byggnaden är förutom gatufasaden nyuppförd på 1980-talet. På bottenplanet ligger en nätstation.



GALLERIHALL I HUS 3A. RUMMET HAR EKPARKETTGVOLV, ORNERADE STUCKLISTER OCH BRÖST- OCH FÖNSTERPANELER I SAMMA STIL SOM DE HELFRANSKA DÖRRBLADEN. FOTO: J. MALMBERG.

#### **GÅRDSHUSET 4, Höbergsgatan 71 D** HISTORIK

Fritz Dölling köpte 1872 den sydvästra granntomten inom kvarteret, även denna med en lång bryggeritradition. Det gårdshus som idag ingår i Dykärret Mindre 10 är den nordliga resten av en längre, nord-sydlig 1700-talsbyggnad vid den nu försvunna Fatbursbrunnsgatan.

Den bevarade delen (Nr 4 på kartan) utgörs till största delen av en tillbyggnad från 1792, med undantag av den södra fönsteraxeln som tillhörde ett äldre hus som uppfördes 1758. I brandförsäkringen från 1800 beskrivs att tillbyggnaden innehöll ett vagnshus i bottenvåningen och tre rum och kök i våningen ovanför. Rummen hade gipsade tak, porlinskakelugnar och pardörrar. Trapploppet ligger i byggnadens norra del och hade från början dörrar mot både gata och gård. Under huset fanns en iskällare med bjälktak.

Vindsvåningen inreddes 1848 till två lägenheter med vardera två rum och kök. Rummen hade fotpaneler, mittelbandslistor och kakelugnar. På 1890-talet revs bebyggelsen söder om de nu bevarade fönsterax-

larna. Samtidigt välvdes iskällaren. Vagnshuset ombyggdes på 1910-talet till lager och nyttjades senare som charkuterifabrik.

#### BYGGNADSBESKRIVNING

##### *Exteriör*

Byggnaden är orienterad i nord-sydlig riktning, längs den nu försvunna Fatbursbrunnsgatan. Huset är två våningar högt med slätputsade fasader och brutet plåttak. Åt både öster och väster finns fem takkupor på det nedre fallet och en på det övre. Sockeln är delvis av nubbsten, delvis putsad. I den norra gaveln finns en liten öppning i vindsvåningen, stängd med järnlucka. I den andra gaveln, som uppfördes på 1890-talet, finns två fönsteraxlar i tre våningar.

Fönstren ligger i murliv förutom i bottenvåningen mot söder och öster, där de är något indragna. Bågar och karmar har bytts på 1900-talet. Mot öster finns två dörröppningar med sentida dörrblad.

##### *Interiör*

Trapphuset ligger i ursprungligt läge. Trappans steg och vilplan är lagda med kalksten. Handledaren av

trä upp till andra våningen är från sent 1700-tal. I trapploppet till vinden är en äldre, smidd järndörr bevarad. På våning 1 trappa är dörrarna till lägenheten från sent 1800-tal medan övriga dörrblad i trapphuset är sentida.

Flera av lägenheterna bevarar mycket av sin ursprungliga inredning från 1790-talet med halvfranska bröst- och fönsterpaneler, gipsade tak med

profilerade taklister och hel- och halvfranska dörrblad. Ett dörrfoder med kraftig vulstprofil härrör från 1700-talets förra hälft. Enstaka detaljer från 1800-talet finns i lägenheten såsom dörrblad och takrosetter.

I övrigt finns viss inredning från 1800-talet i form av en äldre bevarad murad spiskåpa, dörrfoder och halvfranska dörrblad.

## GEMENSAMT ANSVAR FÖR VÅR LEVANDE HISTORIA

Byggnader och miljöer med stort kulturhistoriskt värde berättar alltid något väsentligt. Det kan handla om stadsutveckling, samhällsförändringar, arkitektur, stilideal eller hantverksmetoder, men också om hur människor har bott och inrett sina hem eller om de skilda livsvillkoren för olika sociala skikt. Att fastigheterna byggts om och moderniserats under årens lopp är en del av historien.

Vi och våra hyresgäster är tillfälliga brukare i ett långvarigt historiskt skede. Vi har ett gemensamt ansvar för att aktivt och på ett varsamt vis bevara de värdefulla miljöerna till framtida generationer. Varsamhet kan bland annat innebära att behålla äldre planlösningar och att vara rädd om inredningsdetaljer som paneler, dörrar, lister och kakelugnar. Anpassningar och förändringar kan ske, men utan att vi förvanskar oersättliga värden. Individuella bedömningar måste alltid göras från fall till fall. Vi ska inte glömma att stilar och behov skiftar över tiden. Det vi idag kan tycka vara otidsenligt kan av kom-

mande generationer upplevas positivt och värdefullt.

Att använda traditionella material som kalkputs eller oljefärg är också viktigt, liksom att utforma nya inredningsdetaljer så att de passar i miljön. Vid vanlig städning och rengöring måste vi ta hänsyn till att de material och ytskiktsbehandlingar som finns i husen – till exempel trä, kalksten, stuck, oljefärg, limfärg och linoleum – är ömtåliga och kräver särskild försiktighet. Även innergårdar och trädgårdar har sina särskilda förutsättningar och ska skötas och utvecklas så att karaktären bevaras.

Stadsholmen har samlat sina riktlinjer för fastighetsunderhåll i broschyren ”Ett stockholmskt kulturarv – att förvalta borgarhus och kåkar”. Alla hyresgäster har fått skriften, men den finns också på vår hemsida. Här finns också några konkreta råd om hur man som hyresgäst bäst vårdar de gamla husen och miljöerna. På Stockholms stadsmuseums hemsida finns allmän information om byggnadsvård, [www.stadsmuseum.stockholm.se](http://www.stadsmuseum.stockholm.se).