

De qué está hecho un corazón

María Gabriela Vázquez Moreno
2025-2026



En esta serie, el corazón aparece como una forma que insiste en volver. No llega para representar, sino para existir. Cada obra sostiene un pulso propio y abre un espacio donde lo vivido se revela sin necesidad de explicarse. Son intenciones que se transforman y que aún buscan su lugar.

Desde su concivencia en los Andes ecuatorianos, la autora construye esta serie en relación directa con lo vivo. Su día a día junto a las flores nativas del Cajas atraviesa estas formas, donde el corazón se vincula con la naturaleza como un cuerpo sensible que resiste, se adapta y continúa.

Las piezas nacen de momentos distintos; algunas desde el quiebre silencioso, otras desde una claridad emotiva. En cada corazón se alojan preguntas sobre el cuidado, sobre la resistencia íntima y sobre ese estado en el que la vida se mantiene incluso cuando todo se vuelve denso. Hay gestos que contienen sombra y otros que convocan luz, pero todos sostienen una vibración que persiste.

Nada en este conjunto busca cerrarse. Los corazones permanecen abiertos a lo que sigue. Son fragmentos de un trayecto que respira en forma, ritmo y presencia, latidos que insisten y continúan pensando aquello que aún no encuentra palabras.





Instinto

Una presencia ancestral se activa en el cuerpo y recorre el corazón desde lo más profundo. La serpiente emerge como memoria viva y sabiduría colectiva.

Cerámica y porcelana blanca modeladas a mano, policromía de esmaltes cerámicos.
Proceso de secado controlado por 6 semanas.
Primera quema a 998°C.
Segunda quema 1222°C.
Cuenca, Ecuador.
2026.





Farolitos

En el frío del Cajas, pequeñas flores sostienen la luz con una persistencia silenciosa. En el corazón, esa misma fuerza se abre paso y continúa.

Cerámica y porcelana blanca modelada a mano, policromía de esmaltes cerámicos.
Proceso de secado controlado por 6 semanas.
Primera quema a 998°C.
Segunda quema 1222°C.
Cuenca, Ecuador.
2026.



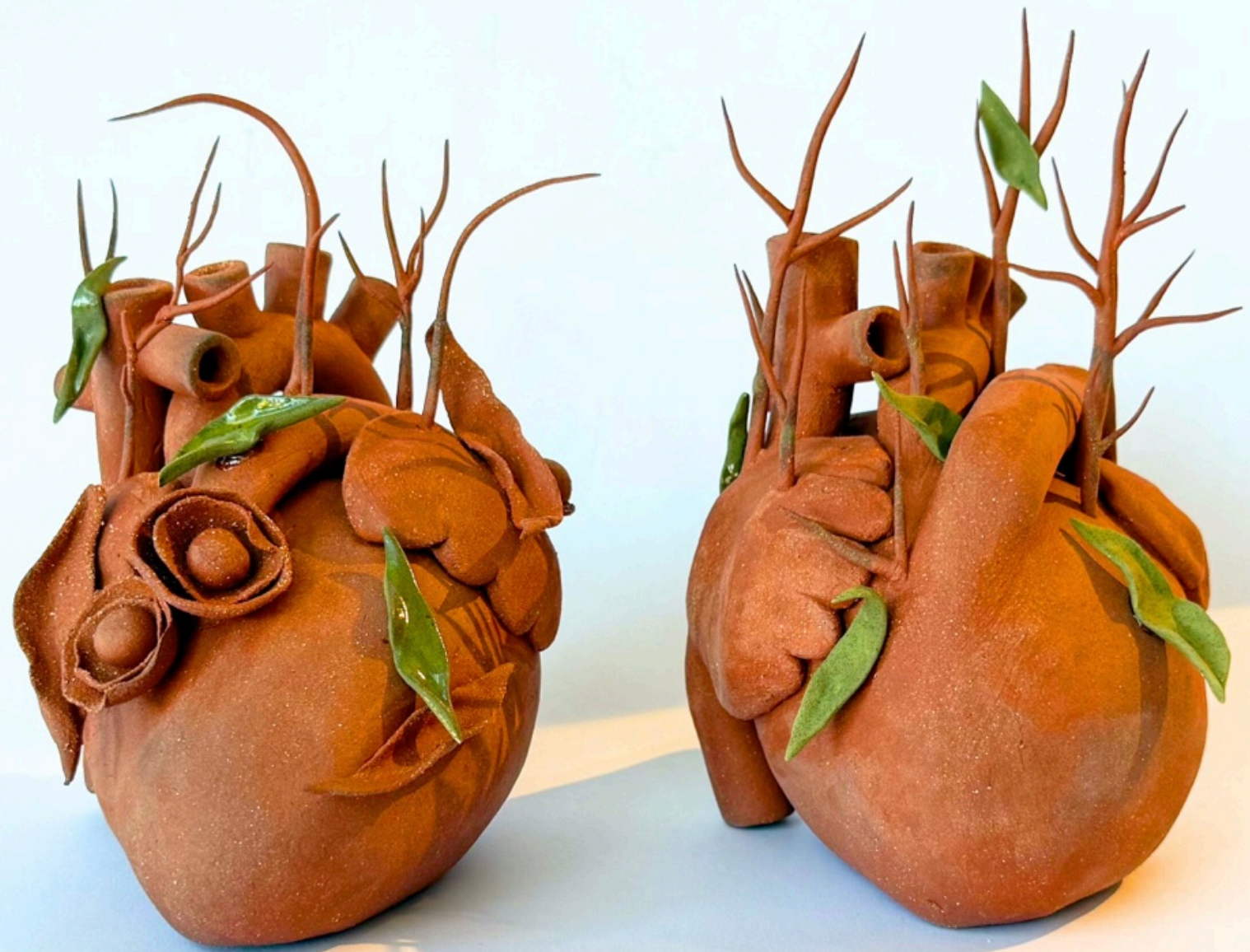




Somos

Las formas se encuentran y se sostienen, recordando que nada existe por separado. El corazón se expande en ese vínculo donde todo ocurre en relación.

Cerámica terracota modelada a mano, policromía de engobe cerámico verde.
Proceso de secado controlado por 6 semanas.
Primera quema a 998°C.
Segunda quema 1222°C.
Cuenca, Ecuador.
2026.



Herbario

Herbario es una forma de registro del cuerpo y sus estaciones. Lo que se ha guardado para no perderlo, lo que se seca y permanece, lo que vuelve a brotar cuando el tiempo lo permite.

Cerámica y porcelana blanca modelada a mano, policromía de esmaltes cerámicos en superposición de capas.
Proceso de secado controlado por 6 semanas.
Primera quema a 998°C.
Segunda quema 1222°C.
Cuenca, Ecuador.
2025.





Línea roja

Hay veces en las que un tiempo recorrido reaparece sin anuncio. Llega con un gesto amable y despierta ecos que permanecían en silencio. Una latencia entre el límite de lo conocido y lo transformado, una línea roja que invita y que une.

Cerámica y porcelana blanca modeladas a mano, policromía de esmaltes cerámicos en superposición de capas.
Proceso de secado controlado por 6 semanas.
Primera quema a 998°C.
Segunda quema 1222°C.
Cuenca, Ecuador.
2025.









Gravedad

Cuando el cuerpo busca quietud y el alma necesita un lugar donde apoyarse, la mañana llega y todo inicia otra vez. Al abrir los ojos aparece la certeza de que la vida sigue su tejido y ofrece un respiro que lleva a renacer y emprender el vuelo, de nuevo.

Cerámica blanca modelada a mano, policromía de esmaltes cerámicos en superposición de capas.
Proceso de secado controlado por 6 semanas.
Primera quema a 998°C.
Segunda quema 1222°C.
Cuenca, Ecuador.
2025.







Antídoto I & II

Una manera distinta de habitarse, una en la que el latido reencuentra equilibrio y la vida recupera su rumbo.

Cerámica blanca modelada a mano, policromía de esmaltes cerámicos en superposición de capas.
Proceso de secado controlado por 6 semanas.
Primera quema a 998°C.
Segunda quema 1222°C.
Cuenca, Ecuador.
2025.



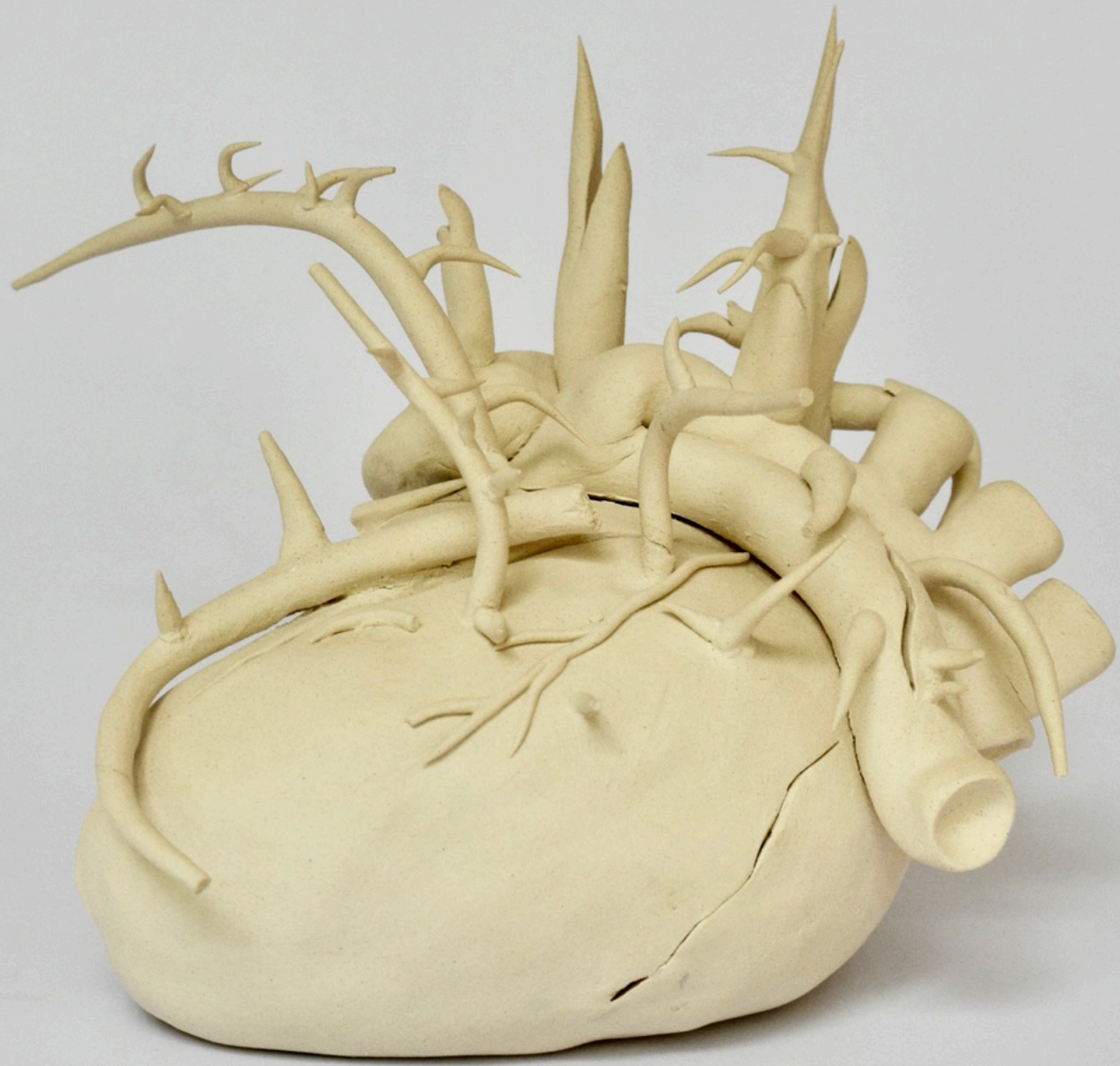


Morfo

Lo que alguna vez fue herida se convierte en transformación lenta, en un volver a reunirse desde adentro. Aún está en camino, sin prisa, descubriendo una forma nueva de seguir vivo.

Cerámica blanca modelada a mano.
Proceso de secado controlado por 6 semanas.
Primera quema a 998°C.
Segunda quema 1222°C.
Cuenca, Ecuador.
2025.





Mo. Gabriela Vázquez '25 1/1



Semilla

Hay momentos en los que el corazón se vuelve fértil.
No por lo que recibe, sino por lo que puede ofrecer.

Cerámica negra y blanca modeladas a mano. Policromía de
esmalte cerámico.
Proceso de secado controlado por 6 semanas.
Primera quema a 998°C.
Segunda quema 1222°C.
Cuenca, Ecuador.
2025.



Viento

Porque volar también es un modo de volver a nacer.

Cerámica y porcelana blanca modeladas a mano. Policromía de esmalte cerámico.
Proceso de secado controlado por 6 semanas.
Primera quema a 998°C.
Segunda quema 1222°C.
Cuenca, Ecuador.
2025.







Que puedas florecer

Siempre exista la posibilidad de abrirse y ver más allá de lo inmediato, porque toda semilla fecunda avanza hacia el sol incluso cuando nace en la sombra.

Porcelana blanca y turquesa modeladas a mano. Policromía de esmalte cerámico.

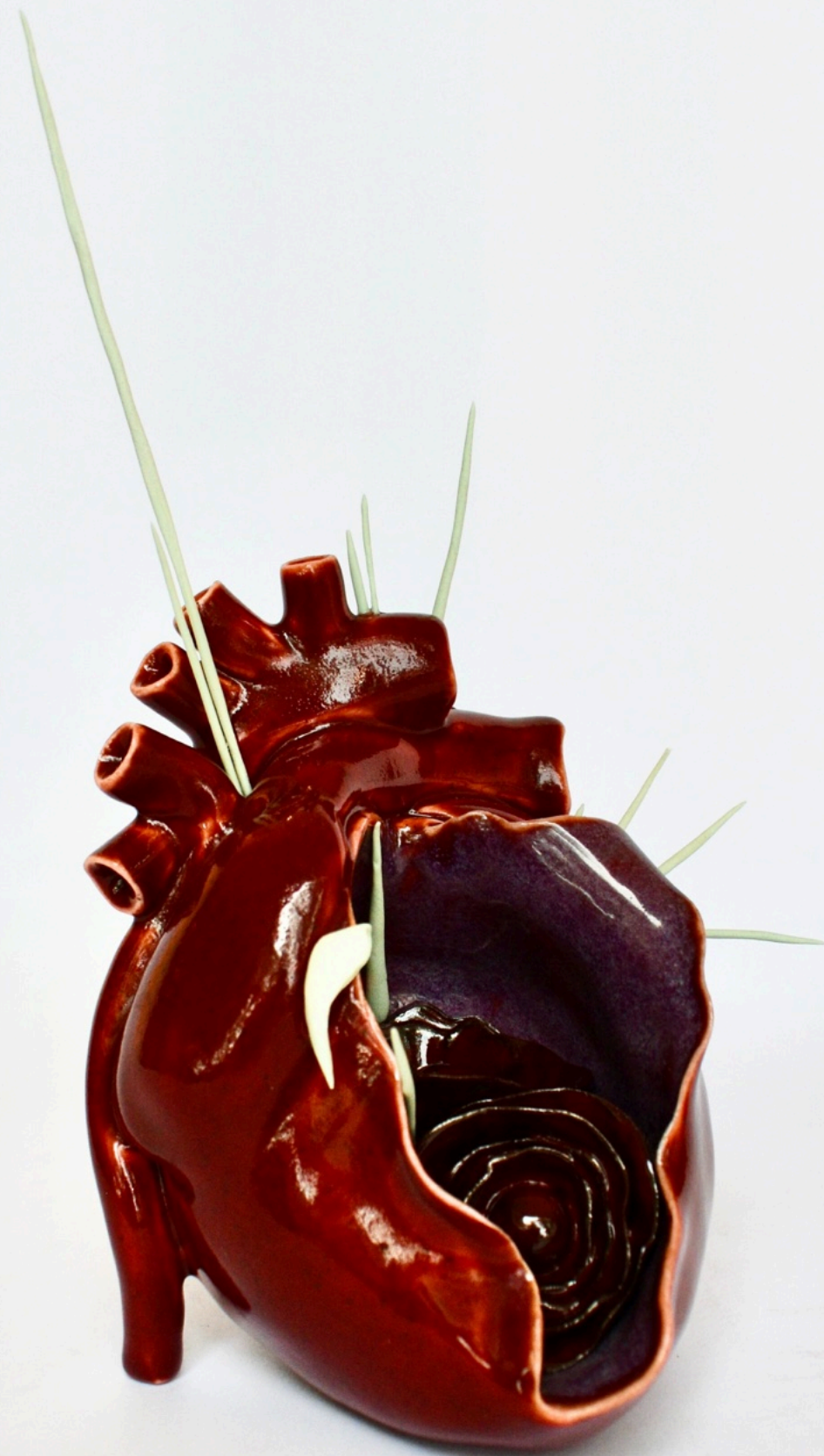
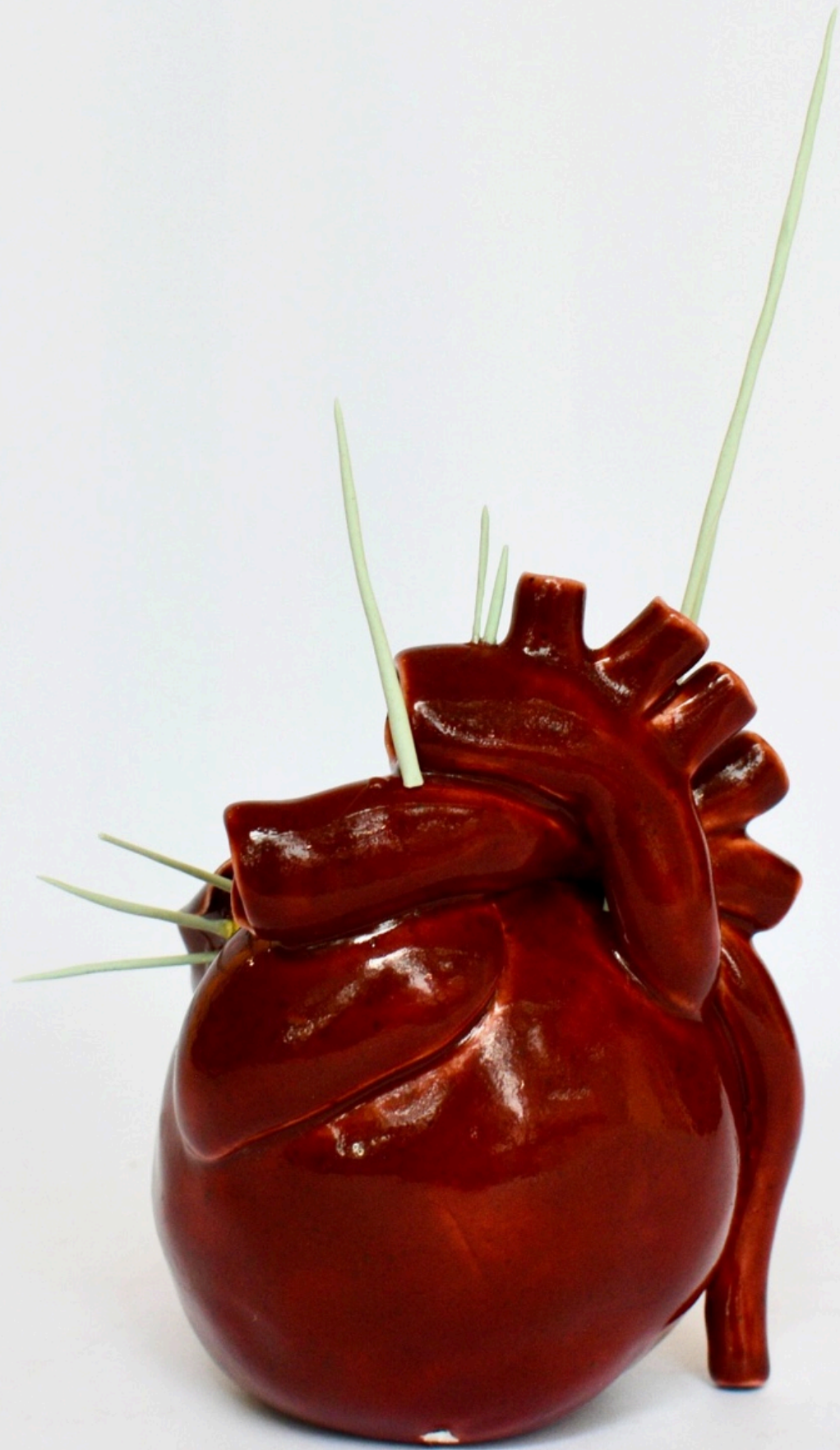
Proceso de secado controlado por 6 semanas.

Primera quema a 998°C.

Segunda quema 1222°C.

Cuenca, Ecuador.

2025.



Nunca fue leve

Dolió todo. Dolió el cuerpo, dolió la espera, dolió el no saber. Cada día un trayecto, cada noche un nacimiento.

Cerámica negra modela a mano.
Proceso de secado controlado por 6 semanas.
Primera quema a 998°C.
Segunda quema 1222°C.
Cuenca, Ecuador.
2025.







Un interior oscuro

La existencia de una interioridad compleja, en la que la sombra no se opone a la plenitud, sino que participa de su equilibrio. Lo oscuro aparece aquí como profundidad, latencia y posibilidad, un espacio interior donde conviven impulso y reserva, fuerza y silencio.

Cerámica modela a mano. Policromía de esmalte cerámico.
Proceso de secado controlado por 6 semanas.
Primera quema a 998°C.
Segunda quema 1222°C.
Cuenca, Ecuador.
2026.





www.gabrielavazquez.com
+593 987523868
mariagabrielavazquez@gmail.com
Cuenca, Ecuador.