

歡迎加入高完三國 以下為新手初加入攻略

1. 一開始先下載高玩三國登入器及完整安裝主程式

登入器下載網址：

<https://ggwp0540.com/%E9%81%8A%E6%88%B2%E4%B8%8B%E8%BC%89>

主程式下載網址：

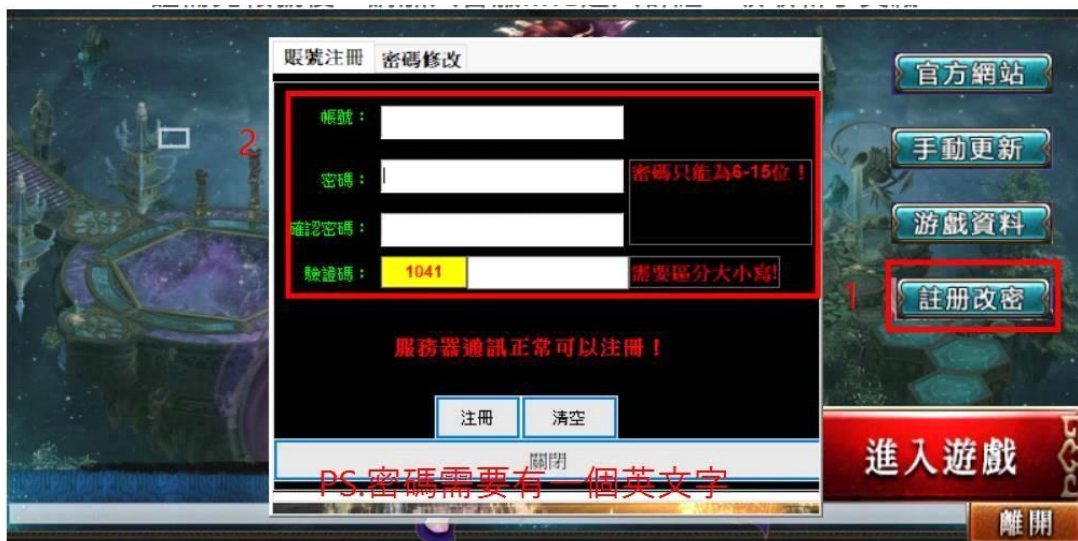
<https://kh1.uj.com.tw/download/down.php>

安裝教學：

步驟一：下載三國主程式

步驟二：下載登入器→覆蓋方式下載完成將 zip 移至主程式資料夾內右鍵解壓縮至此，即可開始遊玩囉！

2. 打開登入器後先註冊帳號密碼



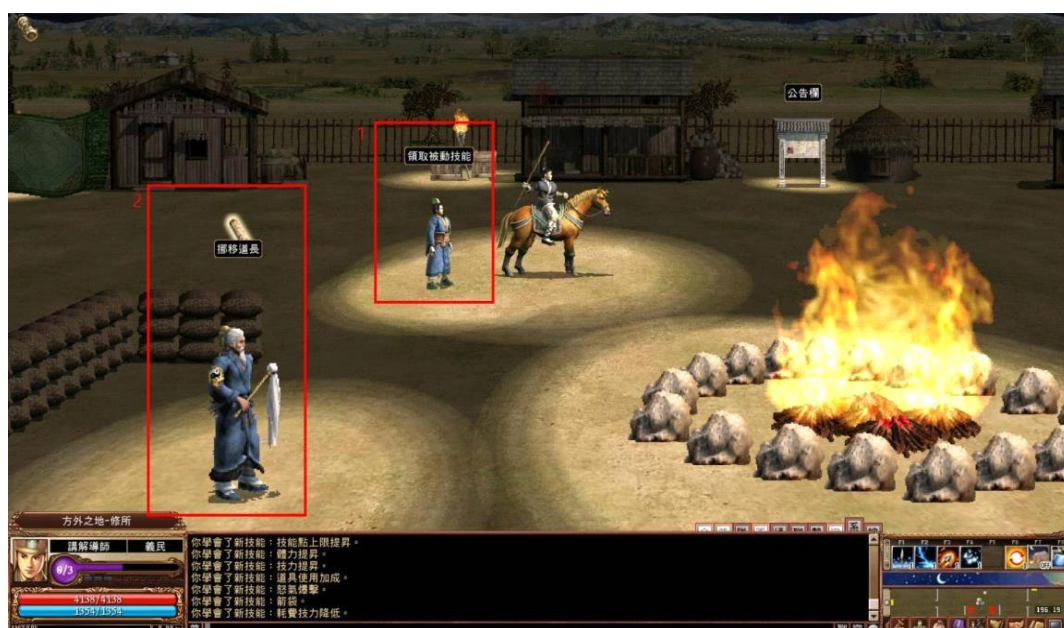
3. 註冊完後點擊進入遊戲

遊戲起步通常會配我們所謂的一車一組隊伍就是一支主力搭配五至六隻軍師甚至更多然後再加上其他所謂的打手，軍師我們基本上就是補師，沒有限制，豪傑、猛將、方士、機關、衛士主要是打手或拖怪功能通常打手會優先主力培養

後續再視王的強度來依依做調整改善，所以一開始建議一車以一主力五軍師左右來培養，一台電腦最多可以十五開，如果電腦可以的話盡量一車處理好之後其他都開去打幣，新手初期是很缺金幣的，最後提醒不管是吃王還是打幣一定要吃轉運符(露天市場的市場有賣商城也有 30 日)，可以大幅的提升調保率。

4. 初入江湖

一開始創好人物後，會出生在方外之地，去打一下木頭人會升級到 240 等，然後，去找領取被動技能 NPC 對話兩次即可，在選挪移道長選擇陣營。



完成後會移動到露天市場身上裝扮有一套衛士跟一套一般職業的，選擇你可以穿的其他可以丟掉，身上有特製乾坤袋(全開)及特製玲瓏箱(可擴展倉庫其身上格子)PS. 首都有賣增加人物格子的乾坤袋，(有兩種請慎買獎勵是開全部一般是開一格)。

5. 扮裝介紹



此款遊戲裝扮有兩種，一種有能力一種沒能力，有能力的放左邊，純裝扮放右邊。切記不要放錯邊了！！

6. 商店街

穿上裝扮後身上會有商店街卷軸，每一個商店都有販賣基本技能書籍或裝備武器，最後一個護具店有販賣裝備及坐騎，裡面有賣各職業起步套裝及武器，購買後身上有新手防具加持及新手武器加持請學習，之後去露天市場煉造房(其實哪裡的煉造房都可以)，可以直接將剛剛買好的裝備武器衝到加持 15(請先將身上技能 alt+s 特殊技合成熟練點滿不然有可能爆裝)

7. 配方領取

露天兵營前方有配方領取 NPC 可以領取遊戲內 90%的配方。

(請將身上清空不然無法領取)



8. 購買士兵

注意能力點就是軍師一車建議統御點至需要的數值剩下點體魄才扛得住王
一開始要帶小兵，露天兵營可以購買此版設定目前到有武魂技的小兵最高
兵營可以買到的是二腳御皇兵，四腳是買到巨神兵，初始建議先帶腳會比較
好提升。

目前版本的士兵升級階層

巨神兵→御皇兵→真御皇☆→真御皇★

→天魔兵→真天魔兵→真天魔☆→真天魔★

→巨天魔○兵→巨屌天魔●兵→進階武魂士兵兵種(尚尊★兵令符袋取得)

9. 開始打王提升自我

一開始只有商店街買的 175 等大三套及初始坐騎，請先去三大首都客棧，購買妖靈洞通行證購買後前往會稽，會稽兵營旁邊點選朝廷傳令官，進去開始打各職業的小三套，各種物品掉落請查看官網

<https://ggwp0540.com/boss%E6%8E%89%E8%90%BD%E4%B8%80>



10. 補充提升戰力講解

打完小三套後，找看看有無軍團加入，老手們人都很好會讓新人加入也會幫助新人加速提升，但請注意禮貌沒有人應該要幫忙的，盡量將身上裝備大三套小三套護腕盾牌及坐騎都先加持到+15，讓自己的總加持到達 130 以上(請注意內衣及盾牌請衝總防加持)要強化次數的不要洞洞的達到 130 後可以去挑戰較強的王然後記得先去通天或煉獄 12 層打劉邦、項羽打出全鎮形熟練書可以加強士兵陣形的強度，之後可以嘗試前往打帥升可以打魔化小三套，何謂小三套(披風內衣、護腕)擅用(ALT+M 快捷傳送大和)可以去很多地方可以省下很多時間。

PS：

請盡量獲取強化次數四的內衣!!

基本上軍師護腕隨性因為要的是扮裝數值

那主力部分護腕肯定就是要強四披風當然強化次數越高越好

單初期很多過度裝所以可以先撐過穩穩的就好

11. 轉生

一開始轉生先到二轉去三大首都兵器鋪購買兩顆長命轉生丸，然後按下ALT+A 頭像下方有個箭頭，持有長命丸後應該會閃，轉生後之後就可以二轉(記得每次轉生會掉5等打個200等地怪就會升級回去了)

轉生所需材料可以購買商城三公轉職包一包二十票又或者打地獄黃金的人魔張梁地魔張寶天魔張角掉落三公卷一隻角色需要人公之卷地公之卷天公之卷及朱冠靈血100個和安平聖水100個

12. 技能熟練

露天兵營前面有技能熟練 NPC，可以提升技能熟練，所需材料在三大首都市場有販賣，熟練技能書需要去妖靈洞打王獲取。



如果學錯技能也沒關係可以來找露天市場下面這個忘卻技能道長。



PS：技能熟練技能不懂的話可以參考以下網址

<https://wiki2.gamer.com.tw/wiki.php?n=7107%3A%E8%81%B7%E6%A5%AD%E5%88%86%E6%AD%A7%E8%B7%AF%E7%B7%9A>

13. 功勳

功勳在升官位的時候很重要，有時候升官位功勳不夠的時候，露天兵營前面有一個忘卻 NPC，可以將其他角色的功勳兌換成功勳捲，交易給要升官位的角色，可以加快角色官位的提升。

PS：如果覺得功勳或許太慢也可以考慮露天市場購買功勳加倍卷可以加速官位的提升及養成。

14. 副本

前面目標都完成差不多了以後，可以試著打看看饋金贈呂布副本，一樣(ALT+M 副本轉職頁籤)呂布除了兵令以外，還有名將珠可以提升整體角色能力值，並且有機會可以獲得 180 等武器及 210 等的披風唷。

PS：詳細掉落可以參考以下網址，沒事多敲副本也能提升一點角色能力
<https://ggwp0540.com/%E5%89%AF%E6%9C%AC%E6%8E%89%E8%90%BD>

15. 官位

目前最高官位：★尚尊★ 一路升上來一隻角色最頂需要金幣約 50 億，所以請盡量去打遊戲幣，此版本遊戲幣非常重要不亞於銀票，所以能掛幣就盡量掛。



16. 角色強度如何在提升

到目前為止一切都進入軌道後，開始要向上發展了，這時候開始的目標是將官位，總防，武器，坐騎等裝備強化到+17，這時候就需要神工石（裝備用）及鬼斧石（武器用），魔化顏良，魔化文醜，魔化華雄這三隻新手王會給，一樣 ALT+M 快捷傳送 BOSS 頁籤可以直接傳送前往。

PS：如果想看哪個王在哪個位置可以參考以下網址

<https://ggwp0540.com/boss%E5%88%B7%E6%96%B0>

17. 煉造房

強化裝備的話加持 15 以前都是使用煉造物品，高級武器防具加持等等的強化方法，加持 15 以上後強化需要的就是鍛造物品那個進去以後，最常用到的就是加持精煉及物品製作，物品製作可以點進去看後期會用到的東西都是需要靠製作的，

PS：

一、

+16~+17 需要使用到伏羲石(裝備)女媧石(武器)

+17 以上需要使用(祝福伏羲石)及(祝福女媧石)請不要搞錯了，+17 以上直接右鍵點選祝福女媧或伏羲在移動到你要點的武器(請脫下放在身上)上左鍵按下，切記切記+17 以上點了失敗會直接消失不會損壞，所以要點要三思。再來是將總防全車提升到 150 以上，這是中期最需要達成的目標。

二、

鬼斧石與神工石的注意事項



當道煉造房時點選鍛造物品，找到加持精煉就會到此視窗，把你要的裝備或武器放上去後準備好伏羲石(裝備)女媧玉(武器)之後放上石頭，切記+15點+16是需要 50 顆的神工石或鬼斧石，每放一顆成功機率多 1%，那+16點+17就需

要 60 顆的神工石或鬼斧石，所以放上去後請先別急著按鍛造，記得要把它點滿在加持比較保險。

18. 八門遁甲

這是一個+血+屬防的好東西，在人物介面上可以看到，初期建議將八門盾甲的兩門，開到覺醒 5 左右這樣可以讓血比較容易到達 5 萬，八門盾甲提升的所需材料後續會提到，最簡單的就是推廣後續會講解。



PS :

八門遁甲材料在遁甲天書春打魂王系列會掉八門材料唷

19. 虎符

虎符的製作，此遊戲虎符的能力非常多，在露天市場煉造房製作需要成本非常高，建議先累積銀票及金錢，預計需要 15 億及 700 票左右，還是老話一句這版錢錢很重要，有能力請掛努力掛錢錢。

(武魂虎符需要野外武魂過期也沒關係，但是切記武魂虎符製作完後無法交易，所以請用要裝虎符的那隻來製作該職業)。



20. 戰技及碎片

戰技碎片及方天畫戟之靈等等的材料，目前在龐貝古城及蘇維埃火山可以獲取，但是這兩個圖的王強度稍高，所以請前往 ALT+M 前往煉獄魔境傳送點，只要達到總防在 170 左右需求或接近，就可以前往打煉獄魔境的王一開始建議打前面或中間的王奧佩里斯及法老女王，後面的王強度比較高不建議新手前往，此王會掉前面所說的麒麟血、武魂精元、融元、(荒野鑰匙)，其中荒野鑰匙可以收集五把後去煉造房物品製作合成荒野金箱，有機會可以開到非常好的物品裝備武器，戰技碎片及靈魂可以強化自身增加血量攻擊等等。



1 個格子總共 10 階用四個大宛馬之靈等等去提升最高十階，四格裡面有

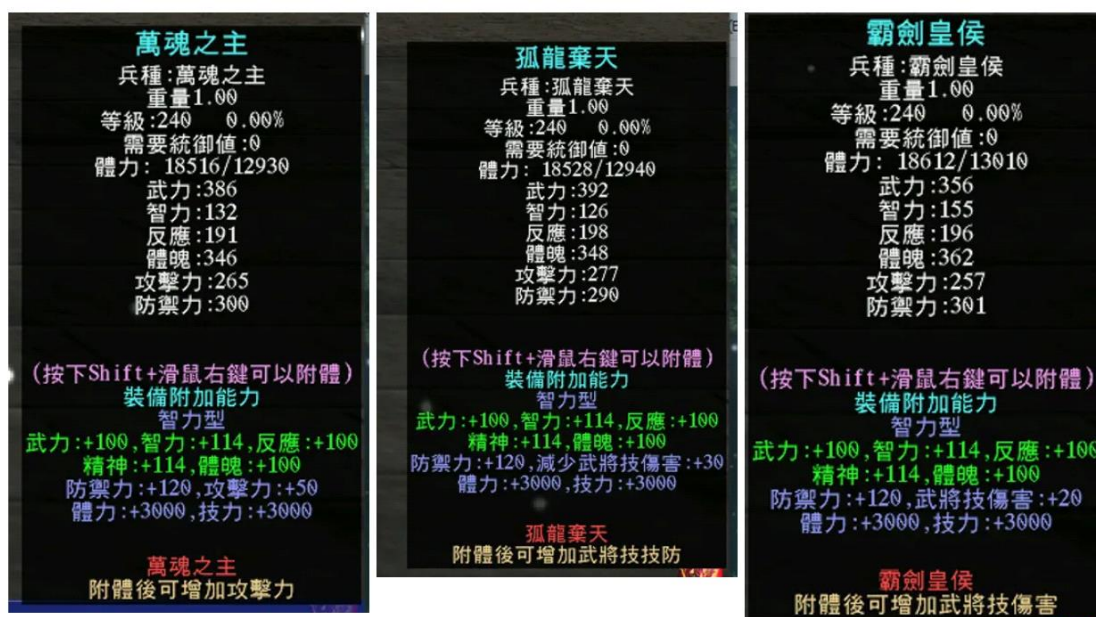
個戰技強化。用戰技碎片去提升最高 100 級，後面的專精技能目前還沒開放。

上圖是四格戰技強化滿級效果為

已獲得強化屬性那邊顯示血量+4000 能力全+50 就是全滿。

兩種材料都要花費不少，除煉獄樓蘭就只有贊助了。

21. 附體



霸皇之主
 兵種:霸皇之主
 重量1.00
 等級:240 0.00%
 需要統御值:0
 體力: 18750/13125
 武力:373
 智力:125
 反應:181
 體魄:385
 攻擊力:264
 防禦力:298

(按下Shift+滑鼠右鍵可以附體)
裝備附加能力
 智力型
 武力:+200,智力:+214,反應:+200
 精神:+214,體魄:+200
 防禦力:+200,攻擊力:+60
 體力:+10000,技力:+10000

萬魂之主
 附體後可增加攻擊力

霸皇孤龍
 兵種:霸皇孤龍
 重量1.00
 等級:240 0.00%
 需要統御值:0
 體力: 18636/13030
 武力:386
 智力:134
 反應:190
 體魄:366
 攻擊力:267
 防禦力:298

(按下Shift+滑鼠右鍵可以附體)
裝備附加能力
 智力型
 武力:+200,智力:+214,反應:+200
 精神:+214,體魄:+200
 防禦力:+200,減少武將技傷害:+40
 體力:+10000,技力:+10000

孤龍棄天
 附體後可增加武將技技防

霸皇皇侯
 兵種:霸皇皇侯
 重量1.00
 等級:240 0.00%
 需要統御值:0
 體力: 18684/13070
 武力:395
 智力:128
 反應:184
 體魄:374
 攻擊力:271
 防禦力:296

(按下Shift+滑鼠右鍵可以附體)
裝備附加能力
 智力型
 武力:+200,智力:+214,反應:+200
 精神:+214,體魄:+200
 防禦力:+200,武將技傷害:+30
 體力:+10000,技力:+10000

霸劍皇侯
 附體後可增加武將技傷害

皇帝之主
 兵種:皇帝之主
 重量1.00
 等級:240 0.00%
 需要統御值:0
 體力: 18900/13250
 武力:358
 智力:113
 反應:183
 體魄:410
 攻擊力:257
 防禦力:301

(按下Shift+滑鼠右鍵可以附體)
裝備附加能力
 智力型
 武力:+300,智力:+380,反應:+300
 精神:+380,體魄:+300
 防禦力:+300,攻擊力:+90
 體力:+20000,技力:+20000

皇帝之主
 附體後可增加攻擊力

皇帝孤龍
 兵種:皇帝孤龍
 重量1.00
 等級:240 0.00%
 需要統御值:0
 體力: 18690/13075
 武力:395
 智力:135
 反應:186
 體魄:375
 攻擊力:266
 防禦力:301

(按下Shift+滑鼠右鍵可以附體)
裝備附加能力
 智力型
 武力:+300,智力:+380,反應:+300
 精神:+380,體魄:+300
 防禦力:+300,減少武將技傷害:+40
 體力:+25000,技力:+20000

皇帝孤龍
 附體後可增加武將技技防

皇帝皇侯
 兵種:皇帝皇侯
 重量1.00
 等級:240 0.00%
 需要統御值:0
 體力: 18558/12965
 武力:380
 智力:140
 反應:196
 體魄:353
 攻擊力:265
 防禦力:299

(按下Shift+滑鼠右鍵可以附體)
裝備附加能力
 智力型
 武力:+300,智力:+380,反應:+300
 精神:+380,體魄:+300
 防禦力:+300,武將技傷害:+45
 體力:+20000,技力:+20000

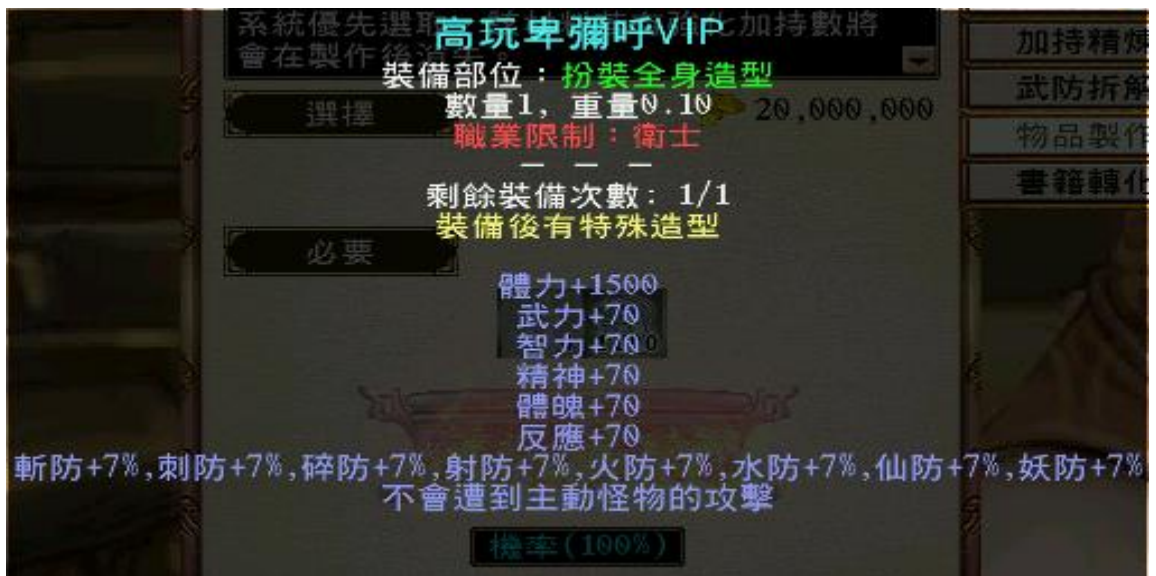
皇帝皇侯
 附體後可增加武將技傷害

PS :

此版本目前最高為皇帝附體，全職業都可以使用看自己個人怎麼搭配怎麼購置，在煉造房的鍛造物品可以找到附體，記得要先到首都的工坊購買狼嗜血在繼續依造不同階層往上升級這是大幅提升角色能力值的好物品。



22. 扮裝系統



系統優先選擇 高玩鄒善王VIP 加持數將
 會在製作後

裝備部位：扮裝全身造型
 數量1, 重量0.10 20,000,000

職業限制：猛將, 豪傑, 軍師, 方士, 機關士

剩餘裝備次數：1/1
 裝備後有特殊造型

必要

體力+1500
 武力+70
 智力+70
 精神+70
 體魄+70
 反應+70

斬防+7%, 刺防+7%, 碎防+7%, 射防+7%, 火防+7%, 水防+7%, 仙防+7%, 妖防+7%
 不會遭到主動怪物的攻擊

機率(100%)

高玩鬼王VIP

裝備部位：扮裝全身造型
 數量1, 重量0.10

職業限制：猛將, 豪傑, 軍師, 方士, 機關士

剩餘裝備次數：1/1

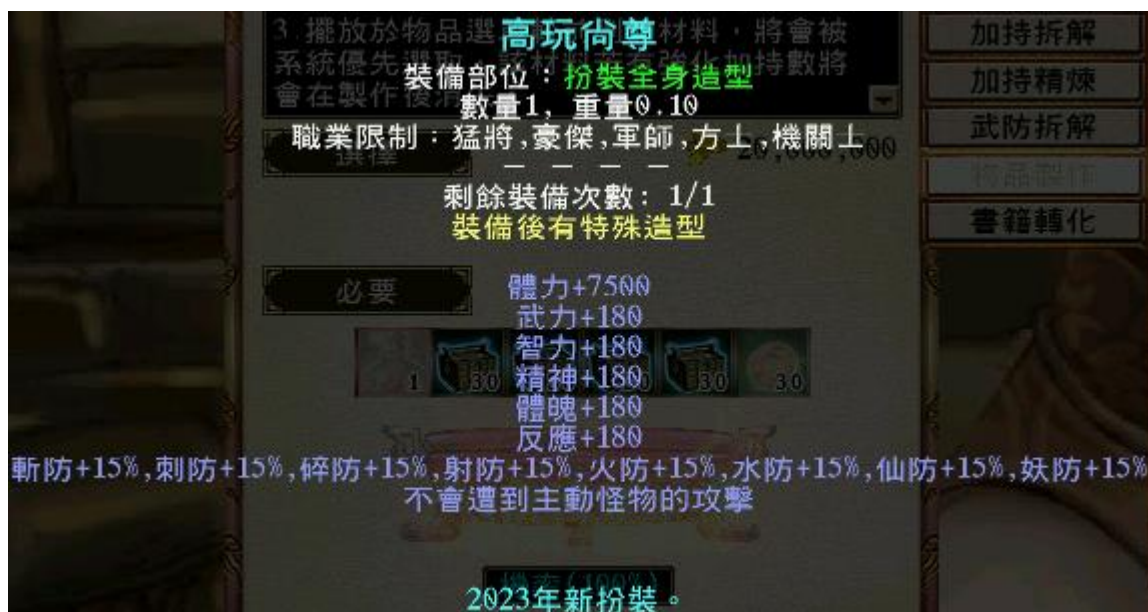
1 裝備後有特殊造型及項目, 備齊所需道具, 即可製作。
 2 製作時, 防具數值系統隨機產生。
 3 擺放單較前列的材料, 將會被系統優先選擇。該材料若有強化加持數將會在製作時。

體力+2200
 武力+110
 智力+110
 精神+110
 體魄+110
 反應+110

20,000,000

斬防+10%, 刺防+10%, 碎防+10%, 射防+10%, 火防+10%, 水防+10%, 仙防+10%, 妖防+10%
 不會遭到主動怪物的攻擊

必要
 2023年新扮裝。



記得扮裝系統是這遊戲能大大提升角色能力的重要管道，除了贊助以外可以跟玩家收購，或者打龍銀在龍銀商城購買，利用煉造房合成的機制慢慢往上合成，目前最高的是高玩尚尊，不管是外觀還是有能力的均可以合成，但是尚尊的部分是需要鬼王扮裝才能合成，如果沒有贊助的話，只能合成到郁善王及卑彌呼，等未來GM開放合成或者活動獲得不然就是贊助獲得鬼王扮裝即可往上合成至尚尊扮裝。

23. 國戰

國戰是這款遊戲的精隨，目前此服開放的地圖是汝南城，也只有此城會有專屬地圖，可以進入專屬地圖打火神的祝福及火神的防爆，及現在也有專屬王圖也有發放國戰排名獎勵以及占城獎勵

1. 國戰排名獎勵國戰後去公佈欄觀看，

功勳第1名：

三國銀票*50、火神的祝福*50、火神防爆符*50、高玩國戰第一專屬(3日)*1、夏日清涼福袋*5

功勳第2名：

三國銀票*40、火神的祝福*40、火神防爆符*40、高玩國戰第二專屬(3日)*1、夏日清涼福袋*3

功勳第 3 名：

三國銀票*30、火神的祝福*30、火神防爆符*30、高玩國戰第三專屬(3日)*1、夏日清涼福袋*1

功勳第 4~10 名：

三國銀票*3、火神的祝福*3、火神防爆符*3

功勳第 11~20 名：

三國銀票*1、火神的祝福*1、火神防爆符*1

後續獎勵會發放至大鴻廬，請自行領取

2. 持續佔領汝南城達 15 分鐘佔成獎勵會由佔領城的軍團長發放獎勵於國戰結束後，汝南占領城池軍團團長可領取戰技碎片*250、金條*100、三國銀票*120、夏日清涼福袋*50

3. 個人積分獎勵

只要參加滿一個小時，即可獲得 1000 點積分，請軍團長自行統計後發給客服，統一發至軍團長大紅爐

1、20000 點積分 兌換 →VIP 機關戰虎套裝

2、20000 點積分 兌換 →VIP 榭靈套裝(衛)

3、5000 點積分 兌換 →特殊小三套套裝

24. 赤壁戰場



每週二、每週日 晚上 8 點半至 9 點半，可至柴桑報名(ALT+M 可傳送)

除了國戰以外戰場也是這款遊戲的精隨，除了戰場排名獎勵優渥，寶箱的物品也是很香的，所以新手也可以到這邊來小試身手當然或許打不贏對方，但新手也可以考慮在裡面逛逛看，或許可以開到赤壁寶箱唷

第一：戰場第一專屬珠 1、三國銀票 50、三千萬金條 10

第一：戰場第二專屬珠 1、三國銀票 30、三千萬金條 5

第三：戰場第三專屬珠 1、三國銀票 10、三千萬金條 3

第四~第十：三國銀票 1、金條*3

25. 推廣及直播影片獎勵

一般來說剛加入的玩家在還沒體驗完之前，都不太會課金，所以在獲取銀票及八門材料上會有相當的難度，因此 GM 有出推廣獎勵讓大家能夠免費獲取票。

推文推廣:銀票(5)、修練石(10)、覺醒石(10)幸運符(10)、煉獄通行證(6)

影片推廣:銀票(10)、修練石(20)、覺醒石(20)幸運符

(20)(修練覺醒幸運就是八門提升材料)

後續有能力可以至盾甲天書(春)打八門材料，這邊會掉落高級八門材料，每次升級+1~+3 不等普通的只會+1。

推廣每滿 5 天 額外多一個金運寶+10 銀票

youtube 直播或上傳影片每滿 5 天而外多 2 個金運寶+20 銀票

推廣獎勵會發放至大鴻廬，請自行領取

推廣網址:

<http://www.168gamesf.com/thread-1103462-1-1.html>

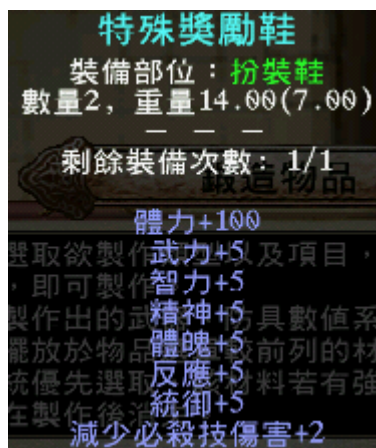
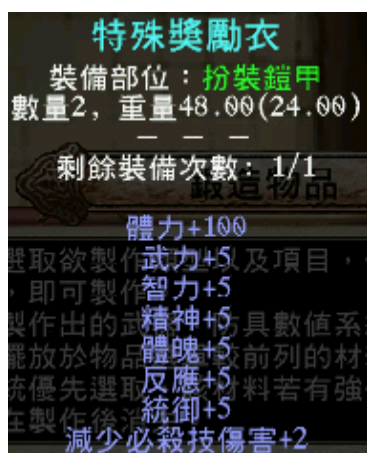
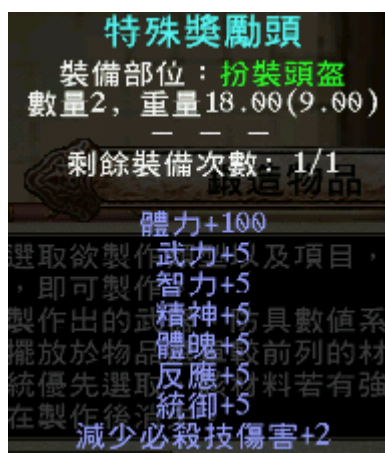
影片推廣:Youtube

26. 打王思路

一開始剛創完一車之後肯定會很忙碌，但是你最缺的是金幣，所以如果先盡量全部去打幣至少打個一星期左右，又或者你要拆開來兩邊進行，處理好妖靈洞技能及小三套之後，並且利用去小兔窟掛火神防爆，把全身弄到+15 就可以去掛魔化華雄系列，等到足夠的神工石、鬼斧石，就可以往上點+17 然後先測試看看帥昇可否打會掉全職業的內衣披風小三套，再來最重要的是小盾跟內衣記得總防禦+持最少衝 10 能拉多少是多少，請先以魂王為目標，在魂王之前盡量

先把虎符做完，然後是附體如果魂王可以完成的話，記得多濃一點這邊有八門材料，請把樓蘭王當成目標，因為會掉天元系列的內衣和披風這個可以用很久，等到下一階就是玉澡、酒吞、天狗這邊就可以換上 210 等裝，收集材料也可以合成 230 裝，請先從天狗或酒吞開始，玉澡偏強，當 230 等裝備完成之後、八門、附體、也有個 7-8 層並且總防來到約 185 左右就可以考慮去奧丁，農 200 材料或 220 材料幫飾品先換上，才能拉高總防，先求穩不穩就往前一個層次的王掛，當總防約 190-195 左右可以試著挑戰紂王、跟二郎、這時候就可以打到新的內衣護腕、姐己可以先不用，雖然會掉披風但請盡量總防 200 之後再去挑戰比較保險，星星要留著他非常重要這個不論是 240 武器 250 裝備，眾多製作都需要用到所以請先收好，以上是漫長的道路，所以建議加個公會可以省去很多材料及做裝的時間。

PS：為什麼會說總防很重要，快速提升總防的方式就是扮裝的小三套數值如下



青龍機甲盔
 裝備部位：扮裝頭盔
 數量1，重量0.10
 不可販賣交易
 剩餘裝備次數：5/5

體力+500
 技力+250
 武力+20
 智力+20
 精神+20
 體魄+20
 反應+20
 統御+20
 減少必殺技傷害+3

青龍機甲鎧
 裝備部位：扮裝鎧甲
 數量1，重量0.10
 不可販賣交易
 剩餘裝備次數：5/5

體力+500
 技力+250
 武力+20
 智力+20
 精神+20
 體魄+20
 反應+20
 統御+20
 減少必殺技傷害+3

青龍機甲靴
 裝備部位：扮裝鞋
 數量1，重量0.10
 使用限制：等級140
 不可販賣交易
 剩餘裝備次數：5/5

體力+500
 技力+250
 武力+20
 智力+20
 精神+20
 體魄+20
 反應+20
 統御+20
 減少必殺技傷害+3

玄武頭盔扮裝
 裝備部位：扮裝頭盔
 數量1，重量9.00
 剩餘裝備次數：1/1

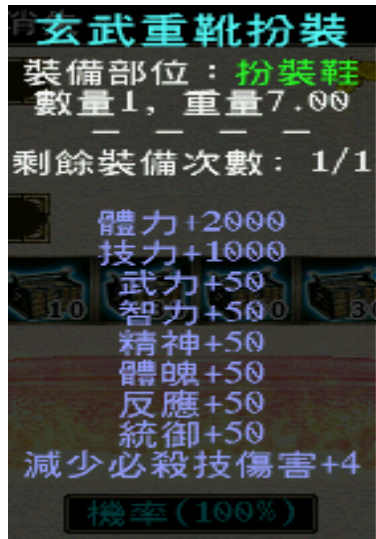
體力+2000
 技力+1000
 武力+50
 智力+50
 精神+50
 體魄+50
 反應+50
 統御+50
 減少必殺技傷害+4

機率(100%)

玄武重甲扮裝
 裝備部位：扮裝鎧甲
 數量1，重量24.00
 剩餘裝備次數：1/1

體力+2000
 技力+1000
 武力+50
 智力+50
 精神+50
 體魄+50
 反應+50
 統御+50
 減少必殺技傷害+4

機率(100%)



以上這些小三套都可以循序漸進的合成，目前國戰就會送小三套或，或青龍機甲小三套，所以記得多打國戰有個人國戰積分可以領取，累積到一定的量之後可以兌換小三套唷，這些都是提升總防的好裝備，你可以省下買回春玉的票，在那邊洗內衣小盾，來的快提升所以要多多打國戰！！

懶人包總結論

裝備：

目前此版本版本是 250 套裝 240 等武器，所有裝備武器都可以用合成的上去所以不用擔心，而總防禦的部分武器肯定最基本+17有鬼斧石神工石，多存一點而現在也有一些王會掉防具加持殘捲或武器加持殘捲只要收集 5 張可至露天兌換安全加持所以全身+20 不是夢。

官位：

一定要升到最高這是一筆大開銷因為光永久血量能力值屬性防提升太香了。

虎符：

虎符是這一版本不可或缺的裝備之一，也許主力可以慢慢思考要玩什麼屬傷再來製作做，但你的軍師基本一定要做大喬，這樣才會多一招回血技能，除非你今天是把他當方士的玩法，不然基本上就是大喬。

附體：

附體也是大大提升永久能力值、屬性、防禦等所以可以慢慢的製作上去。

八門遁甲

為了屬防血量多待在魂王系列的王一陣子慢慢的把八門點滿吧，點滿之後記得要到煉造房購買經脈單，才能開啟八門帶來的能力值。

戰技

現在戰技材料獲得方式，可以利用每日得煉獄卷進去打，辛苦一陣子慢慢就可以把整車戰技點滿，屬性血量等不無小補。

物品道具：

討敵勳章、討王勳章都可以至煉造房合成扮裝銀票龍銀卷等多種材料但合成商品一次 2000 萬

火神防爆祝福是肯定會缺的但 GM 很貼心有加入公會的如果有攻打下汝南城是可以進去掛大鐵大綱及最重要火神防爆火神祝福，那就算沒有城池也可以至小兔窟來去農材料。

龍銀卷很好用基本上不是買扮裝就是扮裝寶石這個很重要也是提升角色能力的關鍵之一

PS：

看完上面零零總總一定覺得超多東西要用的對吧，但放心這遊戲靠農可以農出一片天很多事急不得，但強烈建議一定要加入公會大家都很好相處基本上都有很多新手的成長過度裝及材料，可以讓你直接省去很多時間，可減輕你很多負擔。

如果有條件有能力可以贊助新手禮包 3000 可以加快進程很多，也算是給 GM 一個小小的支持，贊助不一定能馬上變強大，因為還是有一些東西物品是需要時間堆積的，但贊助肯定可以為你減少很多時間，每個人追求的玩法不同，有的人喜愛挑戰新王、有的人喜歡國戰廝殺，有的人喜歡交朋友，不管你喜歡什麼來高玩三國讓你體驗不一樣的世界。

客服是台灣人，小小的支持總比對面大陸坑錢服，玩不出什麼東西砸大錢，也未必有想要的結果，以上可以多多參考復古回憶曾經的青春就在高玩三國，等你來加入一同打造正服給不了的喜悅。