

TRIADE NOMADE

En coproduction avec LA VOIX CONTEMPORAINE

présentent



d'après Sylvia Plath

LE TEXTE

TROIS FEMMES est un poème à trois voix , trois monologues enchâssés, mais solitaires, sans réponses.

Un poème consacré à la question de la féminité: la femme est aux prises avec son identité sexuelle et sa place dans un univers dédié à la domination masculine.

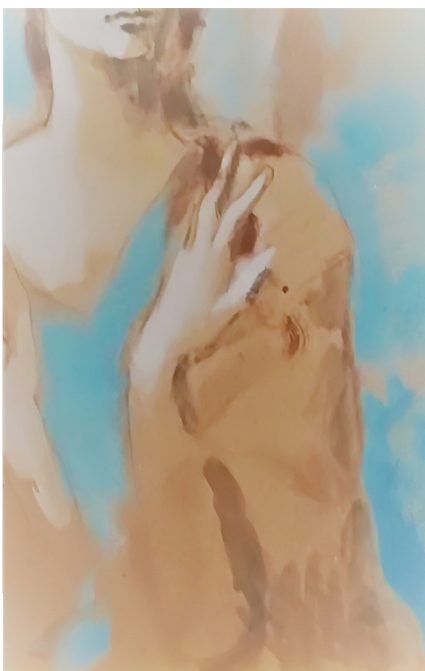
Mais la femme, du côté de la vie, peut aussi enfanter la mort. Ainsi, le thème de l'échec de la gestation côtoie celui de la fécondité heureuse. Ce poème sur la fécondité est alors tragiquement traversé par l'obsession de la mort.

TROIS FEMMES, trois voix poignantes, emplies de doux sentiments et de violence.

Un rapport à la maternité, où chaque femme par des images poétiques, évoque son sentiment face au changement: le rapport au corps pendant et après l'accouchement, l'angoisse du fait de devenir mère.

TROIS FEMMES, trois voyages qui évoquent l'attente, l'accueil, l'abandon ou le deuil.

Trois témoignages forts, à jamais marqués dans la chair agressée...



*"Combien de temps pourrai-je être un mur,
protégeant du vent ?*

*Combien de temps pourrai-je
Atténuer le soleil de l'ombre de ma main,
Intercepter les foudres bleues d'une lune
froide?*

*Les voix de la solitude, les voix de la douleur
Cognent à mon dos inlassablement. "*

BIOGRAPHIE

Sylvia Plath (1932-1963) est née près de Boston de parents enseignants, émigrés allemand et autrichiens. À huit ans, son père meurt à la suite de l'amputation d'une jambe gangrenée. Ce premier drame la marque très fortement et hantera nombre de ses poèmes. Elle décide dès l'adolescence de devenir écrivain, et commence très tôt à publier des poèmes et des nouvelles. Partie étudier en Angleterre, elle fait la connaissance de Ted Hughes, un jeune poète anglais. Après la naissance de leur second enfant, le couple se sépare. Peu de temps après, Sylvia Plath se donne la mort.



Surtout connue comme poète "**Ariel**", elle est aussi l'auteure de nouvelles, de livres pour enfants, des essais et d'un roman "**La Cloche de détresse**" roman d'inspiration autobiographique qui décrit en détail les circonstances de sa première dépression, au début de sa vie d'adulte.

Depuis son suicide en 1963, Sylvia Plath est devenue une figure emblématique dans les pays anglophones. Les féministes voyant dans son œuvre l'archétype du *génie féminin écrasé par une société dominée par les hommes*, les autres voyant surtout en elle une icône dont la poésie, en grande partie publiée après sa mort, fascine comme la bouleversante chronique d'un suicide annoncé.

*"Mourir est un art,
comme tout le reste"*

UNIVERS

L'univers de **Silvia Plath** baigne dans une lumière aveuglante ambivalente. Ses textes sont à la fois lumineux, éclairés de l'intérieur par un esprit fin et passionné, et sombres parce que hantés par la mort, seule échappatoire à une angoisse folle.

Un univers onirique, une oeuvre empreinte de désespoir, à travers des métaphores sombres et puissantes, un chant mêlé de douleurs, des craintes, d'incertitudes et d'angoisses dans la solitude.

*"Le Coeur se ferme
la mer se retire,
les miroirs sont voilés"*



NOTE D'INTENTION

Ce poème à **trois voix** pourrait être celle d'une seule femme ou de toutes les femmes.

Bien que ce texte ait été écrit dans les années 50, il est encore d'actualité. La place de la femme dans la société est toujours en discussion et le rapport à la fécondité et l'enfantement, reste aujourd'hui encore, tabou; mais ce n'est pas principalement ce que met en lumière Sylvia Plath dans ce texte. Ici nous sommes au coeur même de l'**intimité** profonde bien avant le rapport au monde. Ce rapport au corps, ses transformations, physiques et psychologiques, les angoisses existentielles, les doutes, les peurs ancestrales, comment accueillir au mieux la vie, comment accepter la perte, comment assumer la décision d'être libre?... comment gérer ses **émotions** face aux dictats de la société dominée par le masculin et la nécessité d'être mère?

Comment faire avec tous ces schémas hérités de la **tradition**?

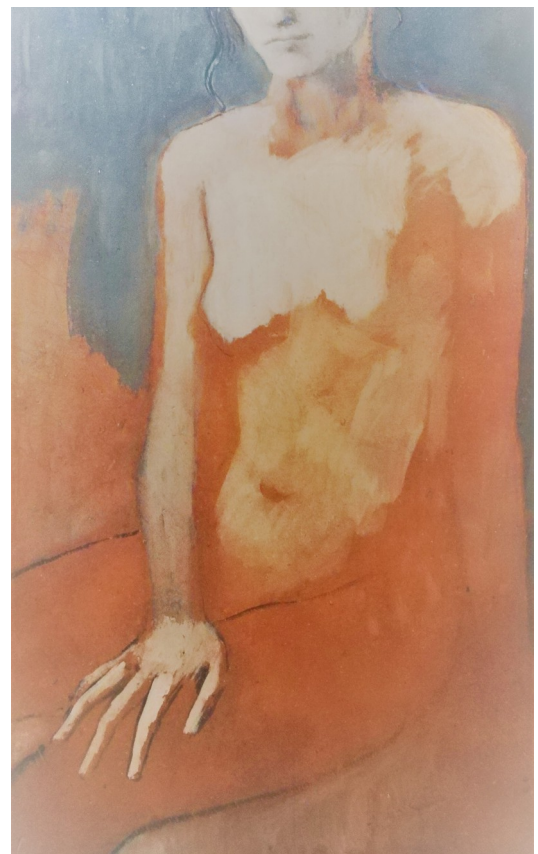
Comment aller à la découverte et à l'exploration d'un moi féminin qui passe par la **douleur**?

Comment faire pour aboutir à la reconstruction et à l'élaboration d'une féminité redéfinie?

Une immuable nécessité de comprendre.

Un besoin permanent de cohérence, de loyauté et de **sincérité** absolue. Un émerveillement constant, une joie pleine et entière qui contrastent avec un dénuement total et des angoisses existentielles permanentes, une forme de désespérance.

Une incroyable **lucidité** et une hyper sensibilité. Une lutte et un sentiment de révolte contre toutes formes d'injustice, de conformisme ou de laisser-aller. Une absence de détour et un refus de se laisser dominer par les apparences.



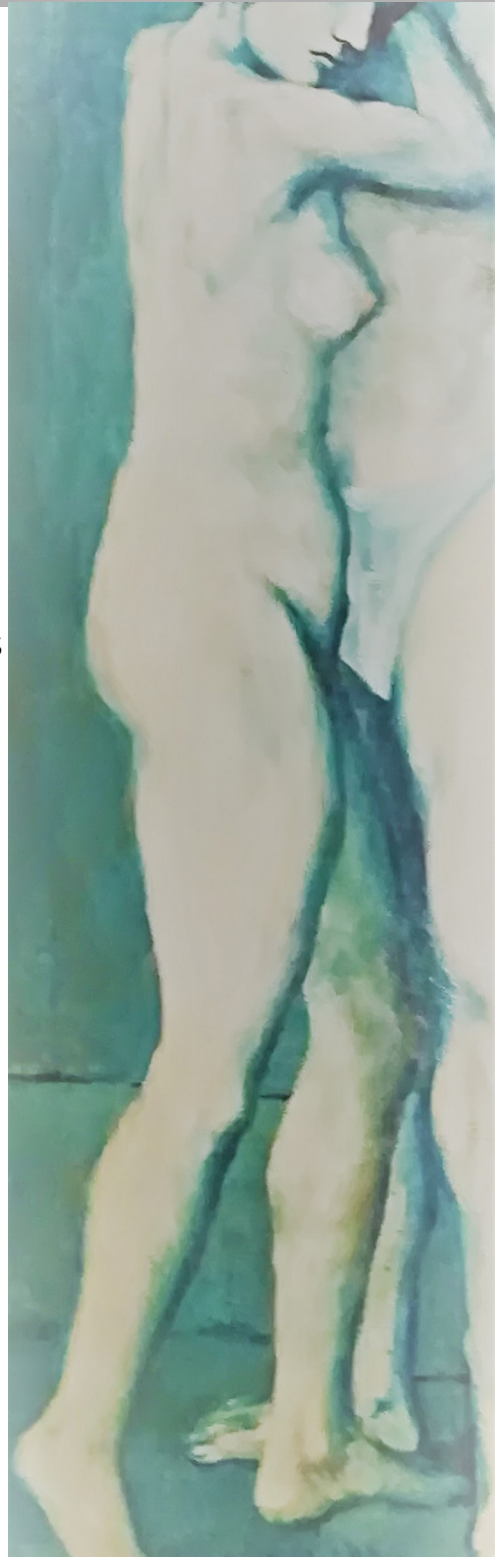
NOTE DE MISE EN SCENE

Nous avons voulu accompagner ce **cri poétique** par une forme esthétique sobre et évocatrice.

Des images projetées, plus suggérées que réellement figuratives, pour donner à voir un état intérieur propre, la manifestation des sentiments intimes de ces femmes, la présence de fantômes pour l'une, la quiétude et la confiance pour l'autre, ou encore le doute et l'instabilité, pour la troisième. Images hypnotiques de la Nature en constant mouvement, **images aquatiques** traversant les corps, les imprégnants d'une trace, de l'empreinte des origines du temps.

Nous voulons proposer un **espace visuel et sonore** dans lequel chacun et chacune puisse projeter sa propre vision, selon sa sensibilité, et se raconter sa propre histoire. C'est pourquoi autant les images que la musique ou la **danse des corps** sont comme des suggestions, des évocations, où finalement rien n'est arrêté, tout est en perpétuelle évolution, et peut prendre toute sorte de formes.

Nous souhaitons envelopper le spectateur dans un **poème sensoriel** où la raison se perd pour mieux se retrouver et toucher ce quelque chose d'intime dans les tréfonds de nos chairs.



DISPOSITIF TECHNIQUE



Faire le vide pour accueillir la poésie.

Et le silence. Préparer le spectateur au dénuement et le plonger dans un état de perception sensoriel.

D'abord, un **plateau nu**.

Puis **des images** projetées comme unique éclairage. De l'**eau**, de la pluie, du **vent** dans les arbres, un paon solitaire, autant d'éléments présents en filigrane tout au long du texte.

De la matière sonore, à peine perceptible et parfois obsessionnelle, faite de **sons électroniques**, de nappes, de **souffle**, de réverbération, comme un support aux **voix** de ces femmes et à la **danse** des ces corps.

Et puis ces **poèmes**, ces mots qui claquent comme les touches d'une machine à écrire, comme des talons aiguilles sur le sol carrelé d'un hôpital.

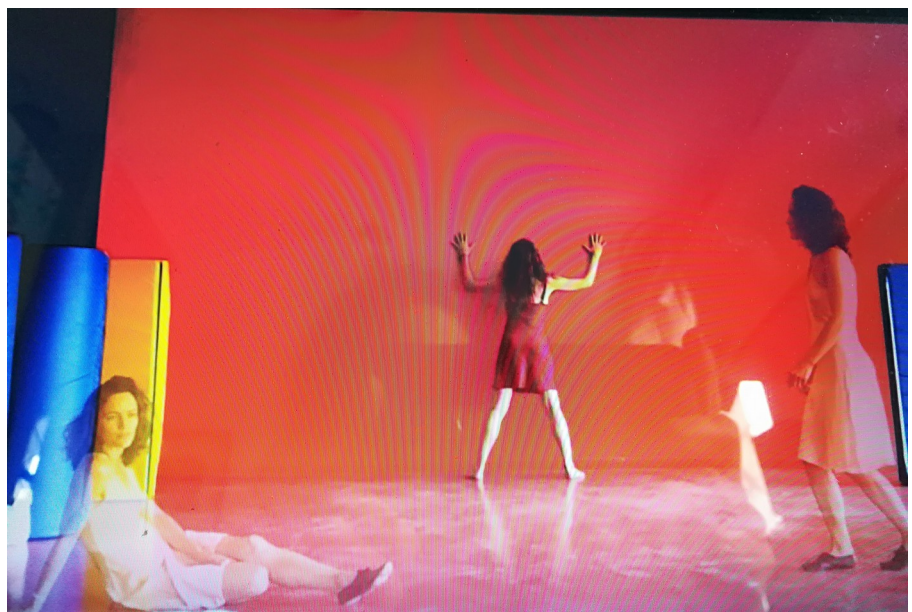
Mettre en scène la **poésie**, personnage principal de cette évocation, avec nos voix, nos corps, nos inspirations, nos respirations.



*"Il y a en moi une voix,
qui refuse de se laisser réduire au silence"*



*"Une force déferle en moi, une vieille ténacité.
Je me fends comme le monde."*



EQUIPE ARTISTIQUE

Delphine COMTET Comédienne danseuse

Delphine a été formée au conservatoire Georges Bizet du XXème arrondissement de Paris, puis a suivi différentes formations de comédie et de travail de la voix. Elle évolue aussi bien sur les plateaux de tournages qu'en salle dans des spectacles familiaux ou en rue avec différentes compagnies. Mère de 2 enfants, l'écriture poétique de Sylvia Plath l'a touchée par la profondeur du ressenti de femmes face à la maternité.



NATHALIE YANOZ - Comédienne

Formée aux cours Véra Gregh-Tania Balachova et au conservatoire du Vème arrondissement de Paris, Nathalie a abordé de nombreux répertoires au théâtre (classique, contemporain, boulevard, performance poétique) et noué de fortes relations avec des compagnies telles que La Transplanisphère, la compagnie de l'Arcade ou Le Vélo Volé. Amoureuse des mots, elle a collaboré avec l'auteur Bernard Souvira qui l'a notamment dirigé dans la mise en espace de l'une de ses pièces : *Chambre des immobiles*.



Beatriz GALLIZO Comédienne danseuse

Beatriz est issue de l'Ecole de Théâtre de Saragosse en Espagne. Comédienne à multiples facettes. Elle joue aussi bien en théâtre classique que contemporain (Cie La Marcheuse, Cie LeGlob, Cie La Transplanisphère), spectacles de danse (Cie Mutine, Cie Lazarbi). Spectacles tout public (Cie Les Anthropologues), et dans des productions de rue, (Cie Friches, Turbul, Zizanie...) Elle a mis en scène "En Voilà des Histoires" "La Mémoire de l'Oubli" "Balade à Bal" ainsi que des spectacles avec des enfants. www.beatrizgallizo.free.fr



[Agences Artistiques / Beatriz Gallizo.](#)

LA COMPAGNIE

Depuis sa naissance en 2002 **TRIADE NOMADE** effectue un travail de création chorégraphique et théâtrale.

Un cheminement de recherche dont la finalité est de créer des spectacles destinés à des lieux divers, avec les contraintes et les adaptations perpétuelles que cela implique.

Cette interdisciplinarité (vocale, chorégraphique et théâtrale) conduit la compagnie à diffuser ses spectacles aussi bien en France qu'à l'international.

Le langage des créations de Triade Nomade, chargé de symboles et d'émotions, offre au public une matière brute que chaque spectateur pourra lire, interpréter et modeler à sa guise.

SPECTACLES

VOLVER- Spectacle dans l'univers du Tango. Un voyage dans les souvenirs, la passion, la fusion des corps d'un trio qui ne cesse de composer et décomposer le couple.

SOLA? NO! Solo de danse. Une traversée intime dans les univers et pensées de 10 portraits de femmes, au rythme des musiques du monde.

EL CAMPO DEL FUEGO Tourbillon de danse et de comédie, de chant et de musique. Rythmé par des percussions folkloriques argentines et d'autres sonorités électroniques.

BALADE A BAL Spectacle musical, visuel et chanté. Voyage autour des chansons populaires dans un univers de bal guinguette d'autrefois.

Spectacles déambulatoires

EL FUEGO DE LA VIDA. Parade percussive rythmée par des bombos argentins.

TANGO PERCHE. Déambulation en échasses au son du Tango.

ORGUE EN L'AIR. Déambulation musicale sur échasses.

Spectacle en salle ou lieu intime

LA MÉMOIRE DE L'OUBLI. Lecture jouée. Cartographie de contes et poèmes enveloppés des chansons et musiques autour de l'oubli, la mémoire, l'exil des souvenirs...

FICHE ARTISTIQUE

TITRE: TROIS FEMMES

GENRE: Théâtre

AUTEUR: Sylvia Plath

NOMBRE D'INTERPRETES: 3

TECHNICIENS: 1

DUREE: Environ 1h

Il est possible d'organiser un débat après la représentation

PUBLIC: ADULTE

JAUGE: 150

TYPE DE SPECTACLE: Salle

FICHE TECHNIQUE

Arrivée de l'équipe 4h avant la représentation

Démontage 1h

-Vidéo Projecteur

(Besoin d'un mur ou support au fond pour la projection des images)

-Eclairages d'appoint

-2 Enceintes

-Table de mixage

-Câblage pour enceintes et vidéo projecteur

EQUIPE TECHNIQUE

Félix CANTERO

Membre fondateur de la Compagnie Triade Nomade.

Comédien de formation au parcours éclectique.

Il sera le régisseur son et lumière sur Trois Femmes.



CONTACT

TRIADE NOMADE

CONTACT: Beatriz Gallizo 06 14 22 30 62

Mail: triadenomade.contact@gmail.com

<https://triadenomade.com>



Photos: Yvonnick Auray

TRIADE NOMADE est en coproduction avec LA VOIX CONTEMPORAINE

TRIADE NOMADE

45 Grand Rue

11110 PEXIORA

LA VOIX CONTEMPORAINE

39b Rue Championnet

75018 PARIS

n° siret 380 148 460 00054