

PROJECTE LINGÜÍSTIC.

CEIP PUIG D'EN VALLS.

Revissat en 2012.
Adaptat al Pla Plurilingüe juny 2014.
Adaptat al Pla Plurilingüe juny 2016
Revisió i actualització respecte nova normativa octubre 2017



CONTINGUT

- 1.- INTRODUCCIÓ.**
- 2.- MARC NORMATIU.**
- 3.- OBJECTIUS.**
- 4.- CONTEXT SOCIOLINGÜÍSTIC.**
- 5.- COMPETÈNCIA LINGÜÍSTICA DEL PROFESSORAT.**
- 6.- DISTRIBUCIÓ DE LES LLENGÜES A LES ÀREES CURRICULARS.**
- 7.- ORGANITZACIÓ I GESTIÓ:**
 - 7.A.- ORGANITZACIÓ DELS USOS LINGÜÍSTICS.**
 - 7.B.- ORGANITZACIÓ DELS NOUINGUTS.**
 - 7.C.- ORGANITZACIÓ DELS RECURSOS HUMANS.**
 - 7.D.- PROJECTES D'INNOVACÓ.**
 - 7.E.- BIBLIOTECA ESCOLAR.**
 - 7.F.- PROJECCIÓ DEL CENTRE.**
 - 7.G.- INTERCANVI I MOBILITAT DEL PROFESSORAT.**
 - 7.H.- DIMENSIÓ INTERNACIONAL DEL CENTRE.**
- 8.- LLENGUA CATALANA, LLENGUA VEHICULAR D'APRENTATGE.**
- 9.- LA LLENGUA CASTELLANA.**
- 10.- LA LLENGUA ANGLESA.**
- 11.- NOUINGUTS I ACOLLIMENT LINGÜÍSTIC.**
- 12.- COMISSIÓ LINGÜÍSTICA.**
- 13.- PROJECTES EUROPEUS.**
- 14.- COMPETÈNCIA EN COMUNICACIÓ LINGÜÍSTICA.**
- 15.- PLA LECTOR DEL CENTRE.**



PROJECTE LINGÜÍSTIC APROVAT PEL CONSELL ESCOLAR DEL **19-03-1996**.

REVISIÓ CURS 2011-12.

PROJECTE LINGÜÍSTIC APROVAT CONSELL ESCOLAR **28-06-12**.

Adaptat al Pla Plurilingüe del centre en juny 2014.

Adaptat al Pla Plurilingüe del centre en juny 2016.

PROJECTE LINGÜÍSTIC ACTUALITZACIÓ, APROVAT PER LA DIRECTORA:
EDUVIGIS SÁNCHEZ MEROÑO AMB DATA **D'OCTUBRE DE 2017**.
INFORMACIÓ I RECOLÇAMENT DEL CONSELL ESCOLAR DE DATA
D'OCTUBRE DE 2017.

1.- INTRODUCCIÓ .

Justificació de la revisió.

Es realitza una revisió del PL:

- Perquè les exigències lingüístiques de la nostra societat en el nou marc europeu són cada vegada més altes.
- Perquè la llengua ha de ser a la vegada vehicle de comunicació i convivència.
- Perquè l'aprenentatge de la llengua es fa des de totes les àrees del currículum.
- L'ensenyament i l'aprenentatge de les llengües es planteja des de la perspectiva de l'adquisició d'un instrument, tant per la comunicació com per a l'aprenentatge.

2.- MARC NORMATIU.

Decret 92/1997, de 4 de juliol, que regula l'ensenyament de la llengua catalana, pròpia de les illes Balears, en els centres docents no universitaris de les Illes Balears.

3.- OBJECTIUS.

- 1.- Objectiu general.



GOVERN DE LES ILLES BALEARS

Conselleria d'Educació i Cultura

CEIP PUIG D'EN VALLS



L'escola té un paper fonamental en el procés de recobriment de la cultura i la llengua pròpies, així com de la integració cultural i lingüística de l'alumnat i de la nostra societat.

En aquest sentit, i d'acord amb el que preveu el Projecte Eductiu del Centre, **es potenciarà la normalització de la llengua catalana, com a pròpia de la nostra comunitat i de les seues modalitats insulars, sense perjudici de la unitat de l'idioma, per assegurar-se l'increment i l'ús com a llengua vehicular de l'ensenyament, i es garantirà l'ús de les dues llengües oficials, amb vista a l'objectiu ineludible d'assegurar que els alumnes tenen, al final del període d'escolaritat obligatòria, un coneixement suficient, oral i escrit, de les dues llengües oficials.**

2.- Adquirir el domini d'una primera llengua estrangera.

4.- CONTEXTE SOCIOLINGÜÍSTIC.

Dades de l'enquesta realitzada en 2017.

Enquesta realitzada al mes de maig de 2017.

Cens de famílies al centre: 340, número d'enquestes rebudes de les famílies: 224, participació d'un 66% de les famílies.

INFORMAT EL CLAUSTRE 16 D'OCTUBRE DE 2017.

INFORMAT EL CONSELL ESCOLAR 19 D'OCTUBRE DE 2017.

Per tenir un coneixement més actual de la llengua utilitzada per les famílies cada any en la matrícula s'afegirà una pregunta sobre la llengua parlada a casa i el nivell d'enteniment de les dues llengües oficials.

CONEIXEMENT DEL DOMINI LINGÜÍSTIC DE CATALÀ, CASTELLÀ I ANGLÉS

a.- CONEIXEMENTS I DOMINI DEL CATALÀ:

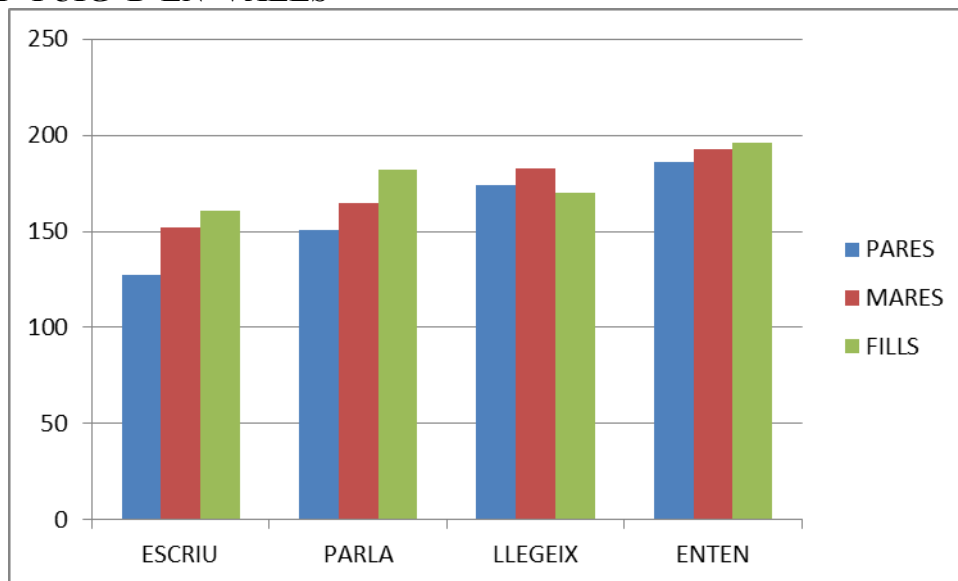
CATALÀ	ESCRIU			PARLA			LLEGEIX			ENTEN		
	SI	NO	NC	SI	NO	NC	SI	NO	NC	SI	NO	NC
PARES	127	69	28	151	48	25	174	35	15	186	23	15
MARES	152	55	17	165	49	10	183	32	9	193	22	9
FILLS	161	30	33	182	13	29	170	25	29	196	6	22



GOVERN DE LES ILLES BALEARS

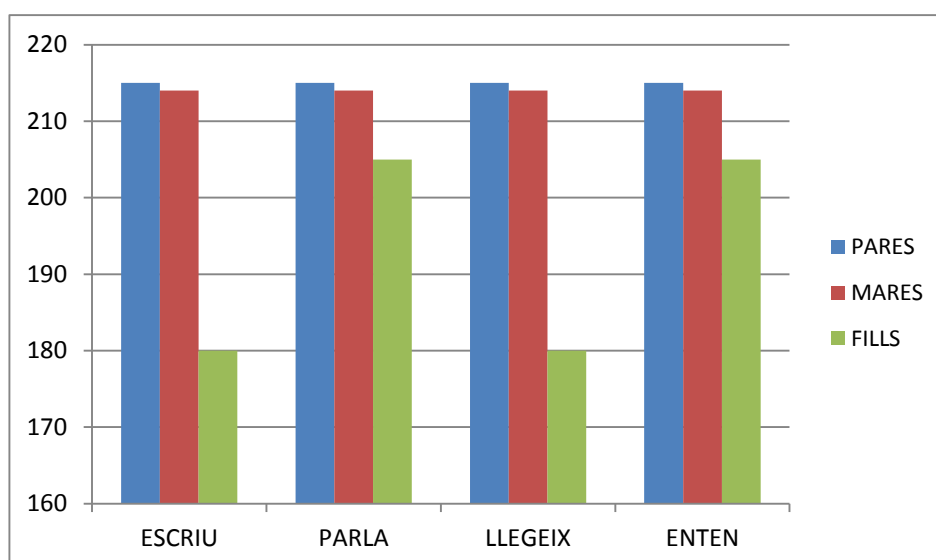
Conselleria d'Educació i Cultura

CEIP PUIG D'EN VALLS



CONEXIEMENTS I DOMINI DEL CASTELLÀ:

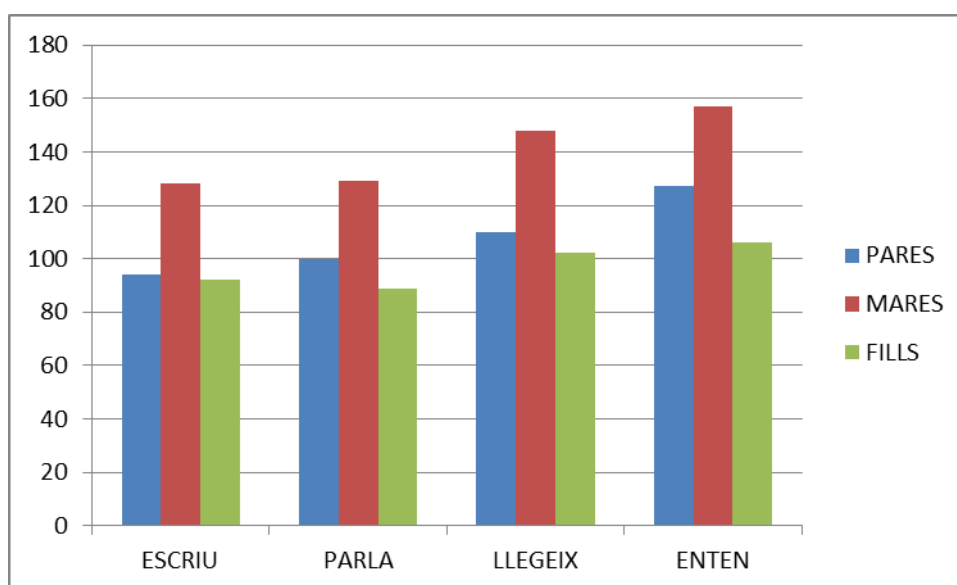
CASTELLÀ	ESCRIU			PARLA			LLEGEIX			ENTEN		
	SI	NO	NC	SI	NO	NC	SI	NO	NC	SI	NO	NC
PARES	215	3	6	215	3	6	215	3	6	215	3	
MARES	214	4	6	214	4	6	214	4	6	214	4	6
FILLS	180	21	23	205	4	15	180	22	22	205	2	17



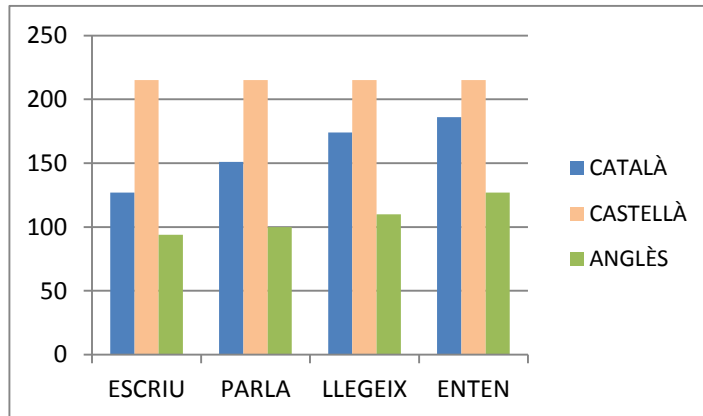


CONEIXEMENTS I DOMINI DE L'ANGLÈS:

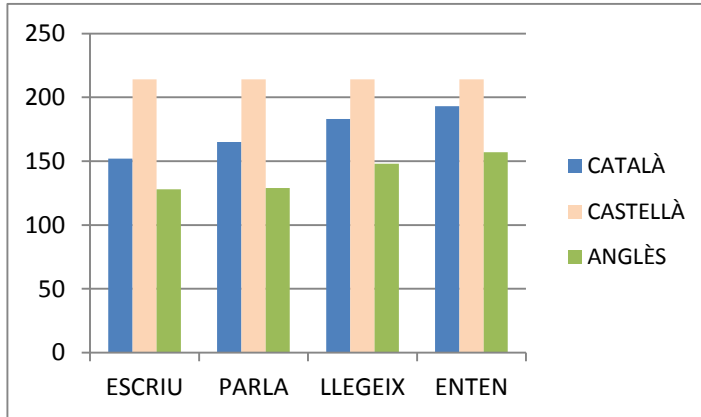
ANGLÈS	ESCRIU			PARLA			LLEGEIX			ENTEN		
	SI	NO	NC	SI	NO	NC	SI	NO	NC	SI	NO	NC
PARES	94	96	34	100	90	34	110	85	29	127	69	28
MARES	128	74	20	129	69	26	148	61	15	157	52	15
FILLS	92	62	70	89	67	68	102	55	67	106	53	65



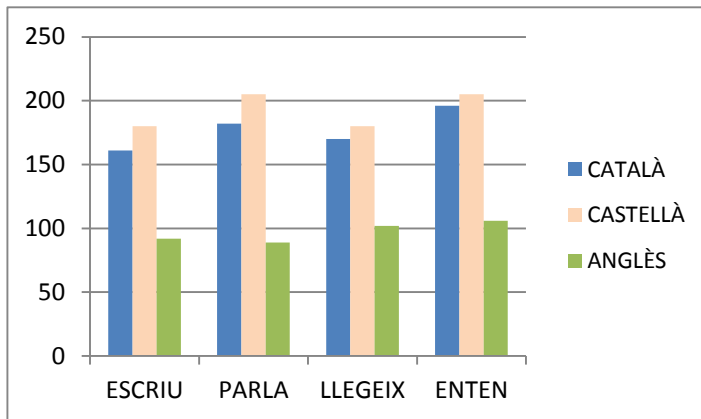
COMPETÈNCIA LINGÜÍSTICA DEL PARE EN CATALÀ, CASTELLÀ I ANGLÈS



COMPETÈNCIA LINGÜÍSTICA DE LA MARE EN CATALÀ, CASTELLÀ I ANGLÈS



COMPETÈNCIA LINGÜÍSTICA DELS FILLS EN CATALÀ, CASTELLÀ I ANGLÈS



B.- LLENGUA DE RELACIÓ AMB ELS MEMBRES DE LA FAMÍLIA

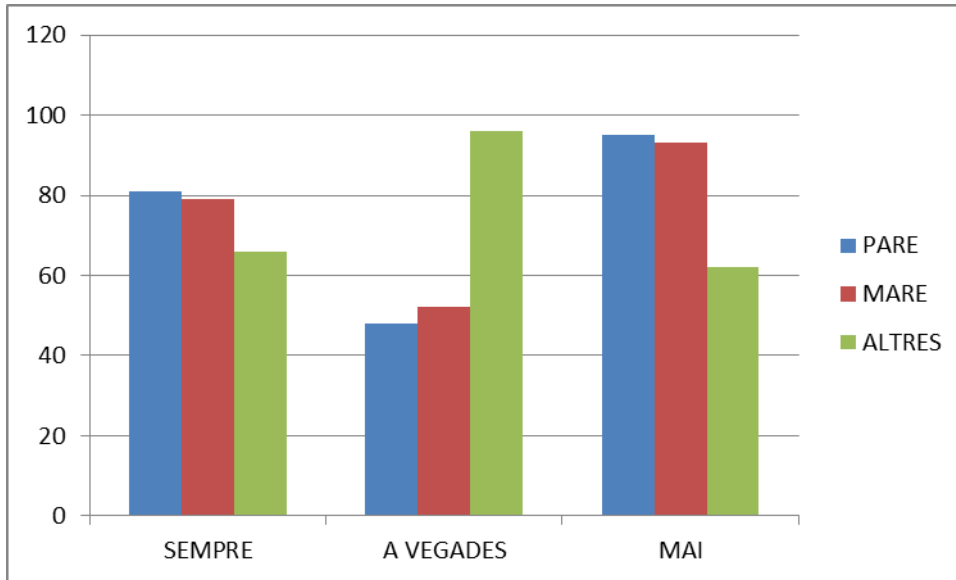


GOVERN DE LES ILLES BALEARS

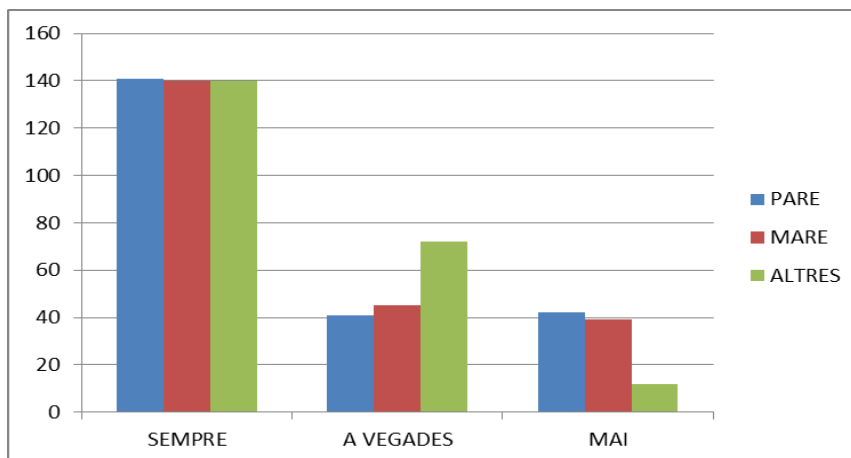
Conselleria d'Educació i Cultura
CEIP PUIG D'EN VALLS



CATALÀ	SEMPRE	A VEGADES	MAI
PARE	81	48	95
MARE	79	52	93
ALTRES	66	96	62



CASTELLÀ	SEMPRE	A VEGADES	MAI
PARE	141	41	42
MARE	140	45	39
ALTRES	140	72	12





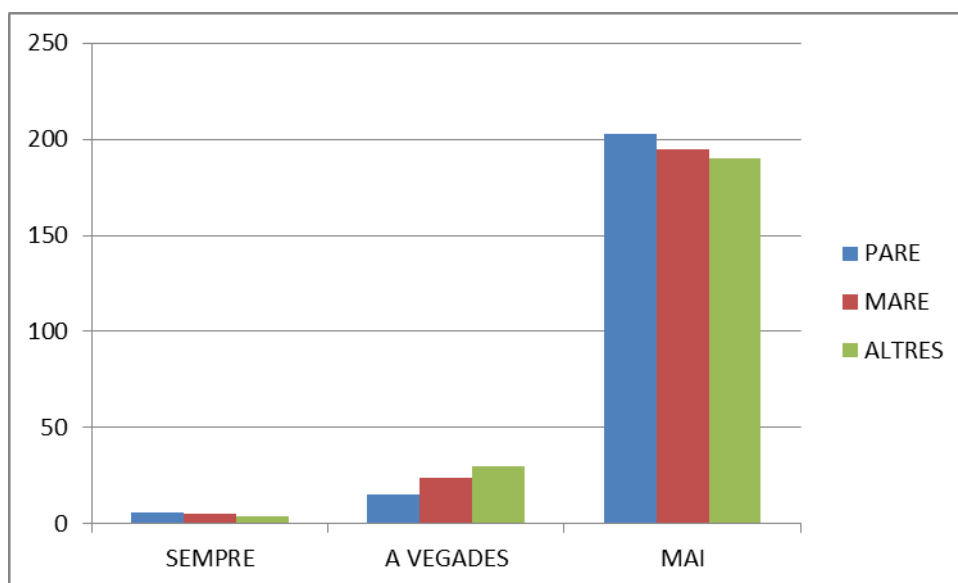
GOVERN DE LES ILLES BALEARS

Conselleria d'Educació i Cultura

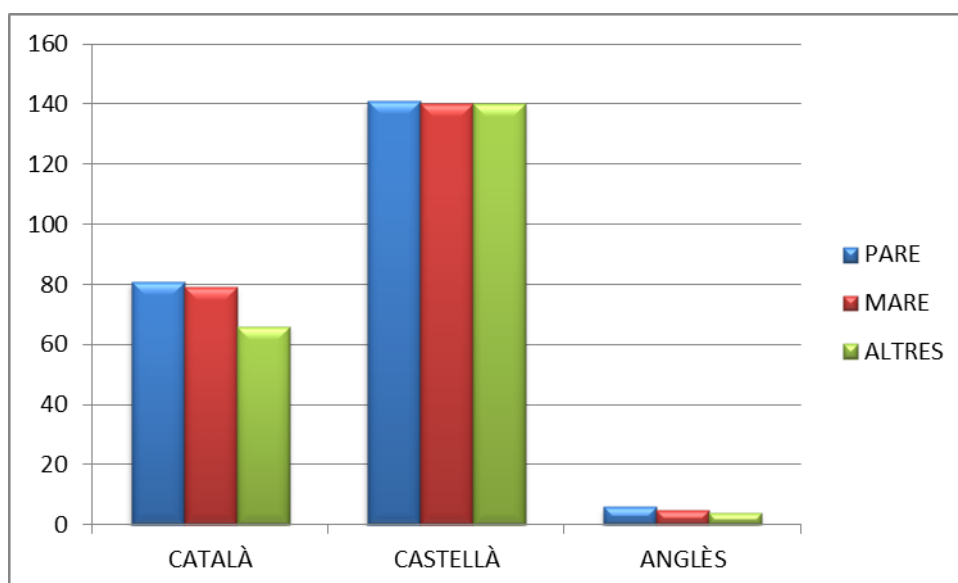
CEIP PUIG D'EN VALLS



ANGLÈS	SEMPRE	A VEGADES	MAI
PARE	6	15	203
MARE	5	24	195
ALTRES	4	30	190



LA LLENGUA DE RELACIÓ QUE SEMPRE UTILITZA L'LUMNAT.





GOVERN DE LES ILLES BALEARS

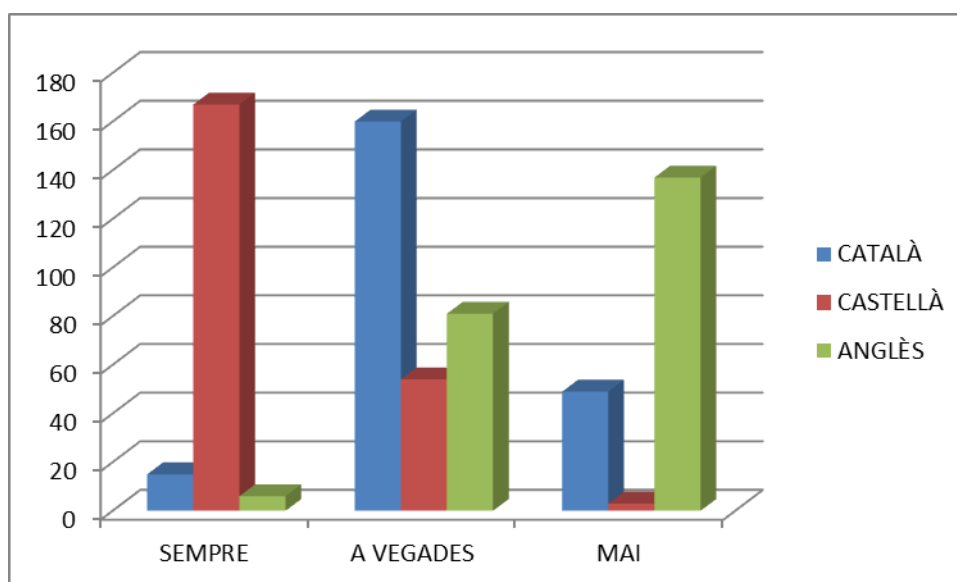
Conselleria d'Educació i Cultura

CEIP PUIG D'EN VALLS



h.- LA LLENGUA AMB LA QUE ES VEU LA TELEVISIÓ.

LLENGUA PER VEURE TELEVISIÓ	SEMPRE	A VEGADES	MAI
CATALÀ	15	160	49
CASTELLÀ	167	54	3
ANGLÈS	6	81	137



El castellà segueix sent , com en enquestes anteriors, la llengua predominant però s'observa un increment considerable del coneixement i enteniment del català entre els alumnes i els pares/mares.

El treball iniciat al centre en anglès des de 2008 tant de l'enquesta com de les avaluacions es recull en les dades estadístiques del centre i del l'IES Sa Blanca Dona on estan adscrits els alumne.

La llengua de relació més utilitzada continua sent el castellà.



5.- COMPETÈNCIA LINGÜÍSTICA DEL PROFESSORAT.

	CASTELLÀ/CATALÀ	ANGLÈS B1	ANGLÈS B2	ANGLÈS C1
Professorat	16	2	10	2
ATE	1			
Aux lingüíst	si			si

6.- DISTRIBUCIÓ DE LES LLENGÜES A LES ÀREES CURRICULARS.

PLA PLURILINGÜE DEL CENTRE.			
	anglès	castellà	atalà
infantil	2 sessions de 45 min	1 sessió conte, 2 sessions psico, 1 sessió TIC	La resta tot en català
1r cicle EP	2 sessions llengües 1 sessions art Tallers 1 sessió	Matemàtiques i castellà 1 sessió de taller serà de matemàtiques	4 sessions català (2 desdobla- des amb EF a 1r i 2n d'EP) Social i cultural Ciències Naturals EF Música. Religió- Valors Tutoria Apadrinament lector (1 taller en català)
2n cicle EP	3 sessions de llengües a partir de 4t 2 sessions de science Tallers 1 sessió	Matemàtiques i Castellà	Català Social i cultural EF Música. Plàstica Religió- Valors Tutoria Apadrinament lector (1 sessió matem de taller en castellà)
Linea del temps (a la paret del	Anglès: color rosa Castellà: color blau Català: color groc - Part superior la temàtica serà Naturals i Socials		



GOVERN DE LES ILLES BALEARS

Conselleria d'Educació i Cultura

CEIP PUIG D'EN VALLS



laboratori)	- Part inferior temàtica relacionada amb matemàtiques i llengües
Llengua vehicular centre	La llengua vehicular és el català: patis, reunions, comunicacions, xarxes socials, ...

7.- ORGANITZACIÓ I GESTIÓ:

7.A.- ORGANITZACIÓ DELS USOS LINGÜÍSTICS:

7.A.1.- LLENGUA DEL CENTRE.

En tot moment s'estimularà i afavorirà la utilització a nivell oral de la llengua catalana entre els diferents sectors de la comunitat educativa: òrgans de govern, professorat, alumnat, personal no docent.

7.A.2.- DOCUMENTS DEL CENTRE.

La llengua catalana serà la llengua vehicular del centre, tant en les activitats internes, incloent-hi les de caràcter administratiu, com en les de projecció externa.

- Infraestructura: L'adquisició de material d'administració tindrà com a requisit indispensable que pugui treballar en llengua catalana.
- Impresos.
- Segells del centre i de totes les àrees de gestió.
- Actes.
- Gestió acadèmica: actes d'avaluació, butlletins, llistes d'alumnes, etc, ...). En els casos que obligatòriament hagin de ser en castellà també serà en català.
- Gestió econòmica i administrativa: llibres de comptes, pressupostos, rebuts, etc; administratius, informes, etc.

7.A.3.- ÚS NO SEXISTA DEL LLENGUATGE.

D'acord amb el PEC del centre s'han de respectar els següents principis:

PLURALISME I VALORS DEMOCRÀTICS.

L'educació i la convivència es desenvoluparan en un marc de tolerància i respecte a la llibertat, conviccions i personalitat de cadascú (les quals no



GOVERN DE LES ILLES BALEARS

Conselleria d'Educació i Cultura

CEIP PUIG D'EN VALLS



podran ser pertorbades per cap tipus de coacció ni obligació d'assumir ideologies o creences determinades).

S'estimularan en l'al, respecte als altres i una actitud de diàleg.umne/a els valors d'una societat democràtica: solidaritat

COEDUCACIÓ:

L'activitat del centre està encaminada a aconseguir la igualtat dels/de les alumnes i a eradicar (de l'escola) tot tipus de discriminació per raó del sexe.

7.A.4.- COMUNICACIÓ EXTERNA.

L'anunci d'actes públics i culturals organitzats pel centre o amb la seua participació.

La llengua catalana ha de ser la llengua usada pel personal docent o administratiu del centre en representar-lo en actes pública.

La llengua de la pàgina web, del facebook, dels bloggs i de sa Revista de l'escola és el català.

7.A.5.- LLENGUA DE RELACIÓ AMB LES FAMÍLIES.

La llengua vehicular del centre és el català i la que s'utilitza en totes les reunions amb tota la comunitat.

Les famílies que sol·licitin per escrit al centre que la comunicació amb ella sigui en castellà rebran la informació en les dues llengües, castellà i català en el cas de fer-ho per escrit i en castellà o anglès oralment quan l'atenció sigui individualitzades; en les reunions en grup, després de fer-la en català per el grup, se li explicarà en castellà o anglès segons les necessitats de la família.

7.A.6.- LLENGUA I ENTORN.

En català serà:

- Relació externa del centre.
- Dependències (acadèmiques, administratives, esportives i de lleure).
- Espais destinats a informació.

- Biblioteca: S'assegurarà el percentatge de bibliografia i material didàctic que s'ha d'adquirir en cada una de les llengües que es contemplen en el Projecte Lingüístic.



8.- LLENGUA CATALANA, LLENGUA VEHICULAR I D'APRENTATGE.

8.A.- APRENTATGE/ENSENYAMENT DE LA LLENGUA CATALANA:

Cal remarcar molt especialment el fet que l'estudi de la llengua únicament com a matèria curricular no és mitjà suficient per a assolir uns nivells de competència lingüística ni d'ús de la llengua minoritzada que siguin congruents amb el fet que el català és la llengua pròpia de la comunitat ni amb l'exigència legal d'assolir un domini adient, oral i escrit, de les dues llengües oficials.

Així, per aconseguir el compliment dels objectius especificats de l'ús del català com a llengua vehicular de l'ensenyament, i assegurar que els alumnes tenen un coneixement suficient, oral i escrit, de les dues llengües, a partir del curs 1996-97 l'ensenyament de la lectoescriptura és en català.

8.A.1.- ORAL:

La llengua parlada és un dels elements més importants a l'hora de planificar l'ensenyament de la llengua a l'escola. Per tot això, la llengua parlada no serà considerada com un fet que té lloc espontàniament, sinó que serà rigorosament planejada i programada, amb l'especificitat pròpia de cada edat. Cal que els alumnes desenvolupin amb tota la intensitat les seues capacitats expressives i que puguin ser receptors d'informació crítica.

En cap moment es dissociarà l'activitat lecto-escriptora de l'activitat oral ni de la resta d'activitats escolars.

Educació Infantil:

La metodologia seguirà les fases lògiques d'aprenentatge: sentir, comprendre i parlar.

S'intentarà aconseguir un funcionament normal de la classe, i sovent s'haurà de suplir, en un començament, amb efectivitat i tècnica comunicativa, allò que la paraula no aconsegueix. Es tracta de mantenir la comunicació mestre/alumne. L'alumne /a es podrà expressar, sense cap tipus de privació, en la llengua que porta de casa. D'altre banda, l'alumne/a farà ús de la seua natural actitud d'imitació per anar incorporant paraules al seu vocabulari.



GOVERN DE LES ILLES BALEARS

Conselleria d'Educació i Cultura

CEIP PUIG D'EN VALLS



Es procurarà que el català sigui, en tot moment, la llengua que l'educador utilitzi dins l'entorn escolar, per aconseguir que els infants contextualitzin les dues llengües.

Educació Primària:

L'ambient catalano-parlant que ha envoltat a l'alumne durant l'Educació Infantil possibilitarà concloure el procés de la lecto-escriptura en català sense dificultats suplementàries.

8.A.2.- ESCRITA:

En cap moment es dissociarà l'activitat lecto-escriptora de l'activitat oral ni de la resta d'activitats escolars. Els mestres i l'escola s'esforçaran en oferir un model de llengua escrita ric, correcte i senzill a l'hora, que no distanciï innecessàriament els registres parlats i escrits de la llengua i que incideixin positivament en l'àmbit de la normalització lingüística de la llengua catalana.

8.A.3.- RELACIÓ LLENGUA ORAL I ESCRITA:

Per aconseguir una seqüenciació lògica dels continguts i estructures lingüístics comuns, per evitar repeticions innecessàries i per assolir un major rendiment, és imprescindible una bona coordinació entre tot el professorat del centre.

Els continguts comuns es treballaran en català i els específics en la llengua corresponent

8.A.4.- LA LLENGUA EN LES DIFERENTS ÀREES:

Les àrees o matèries en català seran les següents:

A Educació Infantil s'utilitzarà es català a totes les àrees i de forma globalitzada.

A Primària s'utilitzarà el català en totes les assignatures excepte en les que estan incloses al Pla Plurilingüe i que s'especifiquen en aquest Projecte Lingüístic.

8.C.- ATENCIÓ A LA DIVERSITAT.

El coneixement de la llengua catalana que s'exigirà als alumnes que s'hagin incorporat tardanament al centre tindrà en compte aquesta circumstància i, per tant, s'adequarà al seu nivell d'aprenentatge.



GOVERN DE LES ILLES BALEARS

Conselleria d'Educació i Cultura

CEIP PUIG D'EN VALLS



Els alumnes amb dificultats, amb necessitats especials i d'escolarització tardana seran objecte de les adaptacions curriculars corresponents i rebran una atenció individualitzada. Per dur-ho a terme serà necessària nla coordinació entre els tutors i el/la professor/a de suport.

8.D.- ACTIVITATS D'INCENTIVACIÓ DE L'ÚS DE LA LLENGUA (SORTIDES, ACTIVITATS COMPLEMENTÀRIES, PATIS, ...).

El centre intenta aplicar el PL a totes les situacions educatives que presentin i es fan les recomanacions pertinents a institucions i empreses organitzadores d'activitats per a que es compleixi aquest Projecte Lingüístic.

Planificació a la PGA de diferents activitats: jocs al pati, selecció d'un monogràfic anual, concurs literari per les festes del poble, revista escolar, dia del llibre...

9.- LA LLENGUA CASTELLANA.

9.A.- L'APRENTATGE/ENSENYAMENT DE LA LLENGUA CASTELLANA.

9.A.1.- INTRODUCCIÓ DE LA LLENGUA CASTELLANA.

- El professorat de suport del cicle seria qui impartiria aquest ensenyament en infantil a través de psicomotricitat o els racons d'aula.
- S'organitzaria un horari comú per nivells d'iniciació a la lecto-escriptura.
- En les sessions de lecto-escriptura es crearia un grup amb els alumnes amb la llengua del primer ensenyament en castellà que seria atès per la professora de suport.

En Primària en castellà es realitzaran en les àrees especificades al Pla Plurilingüe.

9.A.2.- LLENGUA ORAL.

La llengua parlada és un dels elements més importants a l'hora de planificar l'ensenyament de la llengua a l'escola. Per tot això, la llengua parlada no serà considerada com un fet que té lloc espontàniament, sinó



GOVERN DE LES ILLES BALEARS

Conselleria d'Educació i Cultura

CEIP PUIG D'EN VALLS



que serà rigorosament planejada i programada, amb l'especificitat pròpia de cada edat. Cal que els alumnes desenvolupin amb tota la intensitat les seues capacitats expressives i que puguin ser receptors d'informació crítica.

En cap moment es dissociarà l'activitat lecto-escriptora de l'activitat oral ni de la resta d'activitats escolars.

9.A.3.- LLENGUA ESCRITA.

En cap moment es dissociarà l'activitat lecto-escriptora de l'activitat oral ni de la resta d'activitats escolars. Els mestres i l'escola s'esforçaran en oferir un model de llengua escrita ric, correcte i senzill a l'hora, que no distanciï innecessàriament els registres parlats i escrits. de la llengua i que incideixin positivament en l'àmbit de la normalització lingüística de la llengua catalana.

Per aconseguir una seqüenciació lògica dels continguts i estructures lingüístics comuns, per evitar repeticions innecessàries i per assolir un major rendiment, és imprescindible una bona coordinació entre tot el professorat del centre.

10.- LLENGUA ANGLESA.

10.A.- APRENTATGE/ENSENYAMENT DE LA LLENGUA ANGLESA.

10.A.1- INTRODUCCIÓ DE LA LLENGUA ANGLESA.

En l'àrea de llengües estrangeres, els alumnes iniciaran l'aprenentatge d'una primera llengua a l'inici del segon cicle d'Educació Infantil.

10.A.2.- LLENGUA ORAL I ESCRITA.

La llengua oral és un dels elements més importants a l'hora de planificar l'ensenyament de la llengua a l'escola. Per tot això, la llengua oral no serà considerada com un fet que té lloc espontàniament, sinó que serà rigorosament planejada i programada, amb l'especificitat pròpia de cada



GOVERN DE LES ILLES BALEARS

Conselleria d'Educació i Cultura

CEIP PUIG D'EN VALLS



edat. Cal que els alumnes desenvolupin amb tota la intensitat les seues capacitats expressives i que puguin ser receptors d'informació crítica.

La metodologia de l'ensenyament/aprenentatge de la llengua anglesa està basada principalment en la llengua oral.

Educació Infantil

Ensenyança/aprenentatge de la llengua oral. Cap a 6è d'educació infantil introducció de lectura i escriptura de paraules encara que la llengua oral serà predominant.

Primer cicle

Llengua oral principalment i s'introduirà la llengua escrita a nivell de paraula i senzilles oracions.

Llengua oral principalment i a nivell escrit redacció d'oracions.

Segon cicle

Llengua oral principalment i llengua escrita a nivell de text.

10.A.3.- METODOLOGIA.

Metodologia basada en l'ús del *CARETAKER LANGUAGE*, és a dir, descriu una forma d'emprar el llenguatge per tal de maximitzar la comprensió.

Un anàlisi del *caretaker language* proporciona certes pistes per als professors en relació amb la manera d'usar l'anglès i proporciona un model de llenguatge a la classe:

- Ús de suports visuals i altres eines per a aclarir el significat.
- Ús d'un to de veu i un llenguatge corporal que aclareixi el significat.
- Repetició i aclariment del missatge clau.
- Comprovació del significat per a assegurar que el missatge s'ha entès.
- Locució expressada de forma (lleugerament) més lenta i amb esma.
- Oracions curtes i ben construïdes.
- Preguntes tancades per a mantenir la conversa.

El *Caretaker language* té com a propòsit específic ajudar el nen a parlar i a expressar-se, tot recolzant-se de forma activa en la conversa, proporcionant tot el vocabulari que el nen necessiti per a expressar els seus pensaments; així, aquests es traslladen a una àrea del desenvolupament que està lleugerament per damunt del seu estat natural.



GOVERN DE LES ILLES BALEARS

Conselleria d'Educació i Cultura

CEIP PUIG D'EN VALLS



A la classe d'anglès ens cal desenvolupar les destreses per a assegurar que el progrés dels alumnes està adequadament equilibrat. El programa d'alfabetització es desenvoluparà a través de contes i té dos elements bàsics:

- **Desenvolupament de l'alfabetització:** Per tal d'assegurar el progrés en l'alfabetització, els alumnes han d'aprendre a reconèixer els elements bàsics d'un text i com es connecten. Això implica destreses tals com la seqüenciació, el desenvolupament de personatges, la predicció i l'anticipació, les descripcions de llocs, persones i objectes, la cronologia, el propòsit i la inferència. En encoratjar els alumnes a observar i treballar aquestes característiques, aquests arribaran gradualment a ser capaços d'incorporar-les a les seves pròpies obres d'escriptura.
- **Fonètica:** És essencial entendre la relació entre els sons i les lletres per a ser capaços de llegir i escriure correctament. En el cas de l'anglès, això és extremadament complex i precisa d'un treball consistent i detallat. Els alumnes comencen treballant amb els sons inicials bàsics i avancen de forma gradual cap a les altres seccions en què es treballen els altres sons de les paraules, per a acabar amb qüestions més complexes de pronúncia i entonació. Això no pot fer-se de pressa i ha de distribuir-se adequadament en el decurs dels sis nivells.

L'enfocament principal de l'aprenentatge/ensenyament de l'anglès és la comunicació oral. Totes les sessions comencen i acaben amb una activitat anivellada per a tota la classe i dissenyada per a animar els alumnes a parlar:

- Al començament de les sessions el professor no ha de desanimar-los, sinó enriquir-les a base d'emprar el *caretaker language* i proporcionar paraules que els alumnes necessitin.
- A mesura que van guanyant confiança en l'ús de l'anglès, començaran a emprar una barreja dels dos idiomes. De nou, el professor no pot desanimar aquesta versió híbrida, que és una fase essencial abans de què els alumnes puguin funcionar de forma més completa en anglès.
- En la darrera part de cada sessió, el professor gira l'enfocament cap a les experiències personals dels alumnes tot usant un joc o una altra mena d'activitat comunicativa. Aquesta part assegura que el vocabulari que els alumnes estan aprenent a la classe es consolida dins del camp de l'experiència de l'alumne; dit d'una altra manera, pren vida.



10.A.4.- RECURSOS TECNOLÒGICS.

S'empraran les pissarres digitals ubicada a l'aula d'idiomes a més de les que estan a les aules. També s'empraran els mini portàtils en carros que es podran anar transportant a les diferents aules.

10.A.5.- MATERIALS DIDÀCTICS.

Cds, Pòsters i retallables, stick puppets, activity book (cicles de primària) , pop outs, student book adhesius, carpeta d'anglès (cicles de primària) , llibreta tamany gran d'anglès (2n cicle).

Revisió de la metodologia d'Infantil

Materials:

5è i 6è: LIBRE DE GRAMÀTICA, GLOBALITZACIÓ AMB SCIENCE I MATERIAL DE CAMBRIDGE PER SPEAKING, LISTENING I READING.

3r i 4t: GLOBALITZACIÓ AMB SCIENCE I MATERIAL PER SPEAKING, LISTENING I READING.

1r i 2n: PORTFOLIO

P5: iniciar la relació imatge paraula amb lletra d'ePAL

10.A.6.- ATENCIÓ A LA DIVERSITAT.

D'ACORD AMB DOCUMENT D'ACOLLIMENT LINGÜÍSTIC I CULTURA DEL CENTRE.

- **Quan l'alumne sigui desconegut del català, del castellà i de l'idioma estranger del currículum, s'ha de considerar la mesura de no introduir més de dues llengües alhora. Caldrà començar pel català, a fi de potenciar la llengua d'aprenentatge i comunicació escolar.**
- **La llengua castellana s'introduirà quan s'hagi assolit el nivell llindar de català.**
- **La llengua estrangera curricular s'estudiarà quan s'hagi assolit un nivell mínim de comunicació de la llengua catalana i la castellana.**
- **L'ensenyament de la llengua catalana s'ha de fer amb la finalitat que l'alumnat adquireixi el més ràpidament possible una competència comunicativa, allò que necessita saber per comunicar-se de manera eficaç en contextos culturalment significatius.**
- **Enfocament comunicatiu. S'ha de partir de les necessitats, interessos i motivacions de l'alumnat (als àmbits educatiu, lúdic i social) i utilitzar de forma constant exercicis reals.**
- **Comunicació d'una manera el més interdisciplinària possible.**
- **Tot el professorat hi haurà d'estar implicat.**



GOVERN DE LES ILLES BALEARS

Conselleria d'Educació i Cultura

CEIP PUIG D'EN VALLS



- **Adaptar el llenguatge de l'aula progressivament al nivell de comprensió i producció dels alumnes.**

10.A.7.- AUXILIAR LINGÜÍSTIC.

- L'auxiliar lingüístic serà adscrita per els següents nivells:
 - A 1r i 2n 1 sessió d'Arts & Crafts.
 - A partir de 3r fins a 6è sessions de Speaking amb la classe desdoblada. L'altra meitat romandrà amb el mestre d'anglès per fer sessions de listening i reading.

A partir del professorat definitiu que té el centre, es permet que a partir de 3r l'especialista d'anglès sigui el mateix en cada nivell per l'àrea lingüística i per Ciències Naturals.

A 1r i 2n de primària cada línia tindrà un professor especialista d'anglès per l'àrea lingüística i Arts & Crafts. Un dels professors sirà un dels definitius al centre i l'altre sirà mestre interí que realitzarà també les classes d'anglès a Educació Infantil.
- S'intentarà mantenir continuades les sessions que es fan en anglès.
- Actualització de les programacions.
- Compliment de les programacions.
- Revisió de les programacions. Cada any es faran propostes de millora.
- La Comissió Plurilingüe es reunirà una vegada a la setmana per assessorar, fer seguiment de la programació i aconsellar en quant a metodologia i activitats.
- S'elaborarà una rúbrica per a l'observació del desenvolupament de programació a l'aula. L'observació es durà a càrrec per part del coordinador/a.
- Les sessions d'anglès i art a 1r i 2n seran continuades.
- Les àrees d'anglès i science seran globalitzades.



	DILLUNS	DIMARTS	DIMECRES	DIJOUS	DIVENDRES
09:10-10:00		3rA AUX	3rB AUX		
10:00-10:45	4tA AUX	1rA AUX	2nA AUX		
10:45-11:30	4tB AUX	1rB AUX	2nB AUX		
11:30-12:00	PATI	PATI	PATI	PATI	PATI
12:00-13:00	5eA AUX	6eA AUX	REUNIÓ PLURILINGÜE		
13:00-14:00	5eB AUX	6eB AUX	APADRINAMENT		

10.A.8.- CERTIFICACIÓ EUROPEA COM ACTIVITAT EXTRAESCOLAR COORDINADA PER L'APIMA.

- Començar pel nivell STARTERS a 5è i 6è al curs 2017/18 i continuar.
- Oferir la prova a tot l'alumnat del centre que estigui interessat.
- Els preus de les proves seran fixades per l'APIMA..

10.A.9.- DISTRIBUCIÓ CURRÍCULUM

LEVEL	LISTENING	SPEAKING	READING	WRITING
P3	Routines, Storytelling, Rhymes and Songs	Vocabulary: words		
P4	Routines, Storytelling, Rhymes and Songs	Vocabulary: words Phonics Songs & Rhymes		
P5	Routines, Storytelling, Rhymes and Songs	Vocabulary: very simple sentences Phonics Songs & Rhymes	CAPITAL LETTERS WORDS (NOT COMPULSARY) DEPEND ON EACH GROUP	
1r	Routines, Art Videos, Oxford Content activities.	Vocabulary: very simple sentences Spelling Phonics Songs & Rhymes	Words At the end of the year very simple sentences.	Words
2n	Routines, Art Videos, Oxford Content activities.	Vocabulary: very simple sentences Spelling Phonics Songs & Rhymes	Words and simple sentences	Words- short sentences
3r	Cambridge Activities	Half class. Language assistant Cambridge Activities Spelling	Short paragraphs Start with the use of the dictionary	Short sentences Very simple paragraphs
4t	Cambridge Activities	Half class. Language assistant Cambridge Activities Spelling	Short paragraphs At the end of the year short texts. Use of the dictionary	Short paragraphs
5è	Cambridge Activities	Half class. Language assistant Cambridge Activities Spelling	Short texts Use of the dictionary	Short paragraphs- Little text
6è	Cambridge Activities	Half class. Language assistant Cambridge Activities Spelling	Texts Use of the dictionary	Little text-Simple Storytelling.



11.- ACOLLIDA DE L'ALUMNAT NOUVINGUT I ENSENYAMENT INICIAL DE

11.A.- ACOLLIMENT LINGÜÍSTIC MESURES GENERALS:

- Quan l'alumne sigui desconexedor del català, del castellà i de l'idioma estranger del currículum, s'ha de considerar la mesura de no introduir més de dues llengües alhora. Caldrà començar pel català, a fi de potenciar la llengua d'aprenentatge i comunicació escolar.
- La llengua castellana s'introduirà quan s'hagi assolit el nivell llindar de català.
- La llengua estrangera curricular s'estudiarà quan s'hagi assolit un nivell mínim de comunicació de la llengua catalana i la castellana.
- L'ensenyament de la llengua catalana s'ha de fer amb la finalitat que l'alumnat adquireixi el més ràpidament possible una competència comunicativa, allò que necessita saber per comunicar-se de manera eficaç en contextos culturalment significatius.
- Enfocament comunicatiu. S'ha de partir de les necessitats, interessos i motivacions de l'alumnat (als àmbits educatiu, lúdic i social) i utilitzar de forma constant exercicis reals.
- Comunicació d'una manera el més interdisciplinària possible.
- Tot el professorat hi haurà d'estar implicat.
- Adaptar el llenguatge de l'aula progressivament al nivell de comprensió i producció dels alumnes.

Estratègies.

Racones:

- Es pot organitzar un racó de llengua a fi que l'alumnat pugui desenvolupar activitats específiques per a l'aprenentatge del català.
- Petits grups o de forma individual.
- Tasques seleccionades prèviament.

Agrupaments flexibles:

- L'alumnat s'agrupa per realitzar activitats pròpies d'una àrea o un determinat aspecte de l'aprenentatge. Agrupament d'alumnes de diferents nivells.
 - Diferents nivells educatius a l'aula de suport, atenció més personalitzada.
 - Diferents nivells de coneixements a l'aula classe per part del professor tutor/a (treball cooperatiu).

Desdoblaments:

- Permet atendre grups d'alumnes significativament més reduïts i facilitar la participació i la interacció del grup.

Treball cooperatiu:



GOVERN DE LES ILLES BALEARS

Conselleria d'Educació i Cultura

CEIP PUIG D'EN VALLS



- **Emprar les diferències entre l'alumnat per reforçar l'aprenentatge de cada un dels individus a partir d'estratègies de cooperació.**

Treball per projectes:

- **L'alumnat pacta amb el professor els objectius, els continguts i els temes que més li interessin. Per la qual cosa provocaran un aprenentatge significatiu.**
- **Requereix un entrenament en hàbits de feina i proporciona un ambient de treball en equip.**
- **Permet l'autoavaluació i coavaluació.**

11.B.- COLLIMENT A L'AULA.

.1.- Actuacions prèvies.

ACTIVITATS	PERSONA A LA QUE CORRESPON
<p>- Assignació del grup: es farà després d'haver fet l'avaluació inicial per determinar el NCC (nivell de competència curricular) de l'alumne. En cas de desfasament curricular, es farà un informe per assignar-li un nivell inferior al de la seua edat cronològica, el qual ha de ser aprovat per Inspecció Educativa, prèvia informació a la família.</p> <p>- Criteris a tenir-ne en compte:</p> <ul style="list-style-type: none"> • Edat cronològica, sempre que els seus coneixements siguin els adequats al nivell curricular corresponent. • Nivell educatiu al que correspon els estudis realitzats al seu país d'origen. • Competència lingüística inicial de les llengües oficials de les Illes Balears. • Característiques del grup al que s'ha d'adscriure l'alumne tenint en compte les possibilitats de socialització de l'alumne. 	<p>- Equip directiu.</p> <p>- Equip de suport.</p>
<p>- Preveure una organització d'aula que permeti l'atenció a l'alumnat nouvingut i el seguiment de les seves activitats. (Aprenentatge cooperatiu, dinàmiques de grup).</p>	<p>- Tutor/a.</p> <p>- Equip de suport.</p>
<p>- Planificar cadascuna de les àrees curriculars.</p>	<p>- Professors de les diferents àrees.</p>
<p>- Anticipar al grup l'entrada de l'alumne, fomentant l'interès per conèixer el nou company i la seva cultura.</p>	<p>- Tutor/a.</p>
<p>- Designar algun alumne/a que l'ajudi a conèixer el centre i la resta de companys. (Alumne-tutor).</p>	<p>- Tutor/a.</p>



GOVERN DE LES ILLES BALEARS

Conselleria d'Educació i Cultura

CEIP PUIG D'EN VALLS



4.2.- Actuacions a l'aula.

ACTIVITATS	PERSONA A LA QUE CORRESPON
- Realitzar activitats de presentació. <ul style="list-style-type: none">• Incorporar estructures comunicatives de salutació presentació, conèixer el nom dels companys, etc.	- Tutor/a.
- Organitzar activitats que afavoreixin la interacció entre tots els membres de la classe.	- Tutor/a.
- Facilitar l'aprenentatge de la llengua als alumnes nous.	-Tutor/a. -Equip de Suport.
- Transmetre una informació senzilla sobre: <ul style="list-style-type: none">• Funcionament del grup.• Activitats del centre.• Rutines.	- Tutor/a.
- Realitzar accions per potenciar les habilitats de l'alumne i reconèixer els seus progressos.	- Tutor/a.
- Observar els hàbits de treball a l'aula: <ul style="list-style-type: none">• Respecte del material i la seua utilització.• Postura corporal.• Actitud.• Procediments de treball.	- Tutor/a.
- Fer un seguiment sistemàtic de l'adquisició d'hàbits.	- Tutor/a.



3.- Suport a l'alumnat.

ACTIVITATS	PERSONA A LA QUE CORRESPON
<p>- Atenció individualitzada intensiva al principi pels alumnes d'incorporació tardana.</p> <ul style="list-style-type: none"> • Estratègies metodològiques. • Elaboració de material diversificat i específic per a totes les àrees. • Planificar totes les situacions comunicatives que es donen a l'escola (al pati, a les entrades,...). • Planificació flexible de l'horari de treball a l'aula de reforç. <ul style="list-style-type: none"> ○ Primers dies: treball intensiu a l'aula de suport. ○ Decidir en quines àrees sortirà i en quines no. Serà important no treure'l en àrees on afovoreixi la socialització com E. Física i E. Artística. ○ Valoració del grau d'assoliment de competència lingüística i revisar l'horari de treball a l'aula de suport. 	<p>-Tutor/a. -Equip de Suport.</p>
<p>- Característiques del suport:</p> <ul style="list-style-type: none"> • Sempre serà la mateixa persona. • Es donarà un suport lingüístic i cultural, en llengua catalana. 	<p>- Tutor/a. -Equip de Suport.</p>
<p>- El/la tutor/a del grup i de les diferents àrees realitzaran les adaptacions curriculars pertinents per les diferents àrees assessorats pel membre de l'EOEP.</p>	<p>-Tutor/a. -Equip de Suport.</p>
<p>- L'avaluació es farà en funció de les adaptacions curriculars realitzades.</p>	<p>- Tutor/a.</p>

A Educació Infantil:

- **Una de les estratègies de suport serà la immersió lingüística.**
- **Suport dins l'aula per treballar aspectes de comprensió i expressió oral.**
- **Mesura extraordinària del suport fóra de l'aula, si es considera necessari.**
- **El suport el realitzarà professorat adscrit a l'etapa.**

A Educació Primària:

- **PRIMER CICLE:**
 - **Iniciar o continuar el treball de la comprensió i expressió oral.**
 - **Iniciar l'aprenentatge de la lectura i l'escriptura.**
 - **Acompanyar el treball oral de missatges escrits.**



GOVERN DE LES ILLES BALEARS

Conselleria d'Educació i Cultura

CEIP PUIG D'EN VALLS



• **Estratègies:**

- Suport al professor/a per afavorir la immersió que permet aprendre i utilitzar estratègies metodològiques que afavoreixen l'accés.
- Suport a l'aula d'un professor/a que conjuntament amb el tutor/a realitzin activitats de comunicació significativa, activitats de consolidació i activitats d'iniciació.
- Suport a l'aula de suport com a mesura extraordinària.

➤ **SEGON CICLE:**

- El mateix tipus de suport però incrementant el treball escrit.
- Donar suport lingüístic i cultural, en llengua catalana.
- Facilitar el procés d'adaptació i integració a la realitat social que viu.
- Suport: es realitzarà dins de l'aula, i sempre que es consideri oportú i estigui prèviament justificat, el suport es farà fóra de l'aula.

11. B.- ALUMNAT QUE NOMÉS CONEIX EL CASTELLÀ.

Existeix un pla d'acolliment inclòs al Pla d'atenció a la diversitat.

PLA D'ACOLLIMENT LINGÜÍSTIC I CULTURAL

CP PUIG D'EN VALLS

2002 – 2003

(Revisat el 2009 – 2010)

ÍNDEX

1.- OBJECTIUS.....	4
2.- PAIRE.	4
3.- ACOLLIMENT FAMILIAR.....	4
3.1.- Procès de matriculació.....	10
3.2.- Entrevista amb la família.....	10
3.3.- Entrevista amb l'alumne.....	
3.4.- Model d'entrevista.....	12
4.- ACOLLIMENT A L'AULA.....	16
4.1.- Actuacions prèvies.....	16
4.2.- Actuacions a l'aula.....	25
4.3.- Suport a l'alumnat.....	27
5.- METODOLOGIA.....	34
5.1.- Criteris.	10



GOVERN DE LES ILLES BALEARS

Conselleria d'Educació i Cultura

CEIP PUIG D'EN VALLS



**CEIP PUIG
D'EN VALLS**

5.2.- Estratègies.....	10
5.3.- Components de la competència comunicativa.....	
5.4.- Habilitats lingüístiques.....	12
5.5.- Activitats.....	10
5.6.- Proposta del nivell llinar.....	10
6.- AVALUACIÓ.....	34

12.- PROPOSTES COMISSIÓ LINGÜÍSTICA

Objectius	Actuacions	Responsables	Temporalització
<ul style="list-style-type: none"> ❖ Realitzar el seguiment del PL del centre. Es procurarà que també es compleixi l'ensenyament en llengua catalana a les activitats complementàries. - Elaborar una nova proposta a final de curs pel PL amb les valoracions realitzades després d'aplicar el Pla Pilot Plurilingüe. 	Recollir les aportacions que fan els cicles.	Comissió de normalització lingüística	Tot el curs
<ul style="list-style-type: none"> ❖ Fomentar l'ús del català en contextos no educatius: pati, activitats complementàries i extraescolar. - Implicar als serveis complementaris: transport, escola 	Recordar el PL entre el professorat i l'alumnat.	Claustre	Tot el curs

**GOVERN DE LES ILLES BALEARS**

Conselleria d'Educació i Cultura

CEIP PUIG D'EN VALLSCEIP PUIG
D'EN VALLS

matinera i menjador.			
❖ Procurar que la fonètica i el vocabulari s'adeqüin a la parla local. - Mantenir i insistir en l'ús del vocabulari local	Comunicar-ho al professorat. Correcció barbarismes amb l'espai que anomenarem "HEM DE DIR"	Tots els membres del claustre recolliran un llistat de barbarismes per a trobar l'expressió correcta	Tot el curs
❖ Reforçar l'ortografia en totes les llengües.	Crear l'espai DETECTIGRAFICS on recollir les expressions mal escrites en castellà, català i anglès que trobem per l'entorn	TOT EL PROFESSORAT	Tot el curs des de gener 2017
❖ Fomentar els jocs tradicionals com a activitat de pati.	Explicar els jocs durant les sessions de psicomotricitat o educació física i tutoria. Organitzar un taller de jocs per part de les famílies el dia de la festa de la convivència.	Tutors i mestres d'EF Famílies	Tercer trimestre Tercer trimestre
❖ Informar el professorat de les activitats relacionades amb la llengua que organitzin les institucions.	Informar en la reunió de comissió de coordinació pedagògica.	Comissió lingüística	Tot el curs
❖ Distribuir el material que arribi de les diferents institucions.	Repartir-lo en la reunió de comissió de coordinació pedagògica i carpetes de coordinadors.	Comissió lingüística	Tot el curs
❖ Col·laborar amb l'edició de la revista escolar.	La comissió elaborarà les normes de presentació i dates d'entrega del material. 3.- La revista recollirà una activitat de cada grup classe a més les de caràcter general. 4.- Sa Revista	Comissió	Tot el curs



GOVERN DE LES ILLES BALEARS

Conselleria d'Educació i Cultura

CEIP PUIG D'EN VALLS



	estarà en format digital a la pàgina web.		
❖ Col·labora al monogràfic del centre de cultura popular	.- Glosses. Dites Refranys. Proporcionar al professorat el material necessari. Coordinar la producció de glosses per les activitats complementàries: Nadal. Carnaval. Dia de la Pau, festes del poble.	Claustre	Tot el curs

13.- PROJECTES EUROPEUS:

13.A.- PROJECTES.

ANTECEDENTS:

El centre ha participat en el projecte **Comenius** durant els cursos:

Primera participació 2007-08, segona participació 2009-2011. S'ha sol·licitat una nova participació.

El centre participa al programa **SSEE** des del curs 2009-10.

Projectes ERASMUS KA 1 2015-17.

CURS 2017-19

Projectes ERASMUS KA1, 2017-19. DOS PROJECTES ERASMUS KA2 2017-19

13.B.- INTERCANVI I MOBILITAT DEL PROFESSORAT.

El professorat implicat en qualsevol projecte Europeu o Plurilingüe es comprometrà des d'un principi a participar en totes les activitats.

El professorat ha de manifestar la seua disponibilitat per la mobilitat i es tindrà en compte el següent:

- En qualsevol mobilitat sempre es desplaçarà el coordinador del projecte.



GOVERN DE LES ILLES BALEARS

Conselleria d'Educació i Cultura

CEIP PUIG D'EN VALLS



- En el mínim de professorat necessari per la mobilitat sempre s'ha de garantir el domini de l'anglès per part de la majoria del professorat desplaçat.
- Es realitzarà un ordre del professorat interessat en el desplaçament.
- El professorat podrà repetir desplaçament sempre i quan no n'hi hagi altre professorat, de la llista elaborada, interessat en fer-ho.

13.C.- DIMENSIÓ INTERNACIONAL DEL CENTRE.

Hi ha un creixent interès per la dimensió internacional de l'escola, pel coneixement i intercanvi de persones, valors, idees, continguts, metodologies, ... més enllà de les nostres fronteres. Aquests interessos es recullen en una planificació d'actuació implicant a tota la comunitat educativa en un procés dinàmic d'interès col·lectiu.

S'afavorirà:

- La mobilitat del professorat.
- La presència de professorat visitant.
- L'assistència a cursos de formació.
- L'organització d'events culturals .
- La participació en activitats extracurriculars o curriculars conjuntes.
- Sol·licitud i participació en projectes europeus.

La planificació es realitzarà d'acord amb les necessitats i l'evolució del centre en cada moment.

La llengua a utilitzar serà l'anglès però es farà sempre referència al català per a donar a conèixer en altres indrets.

Es donarà difusió a la cultura i patrimoni propi del nostre entorn i de les illes.

14.- COMPETÈNCIA EN COMUNICACIÓ LINGÜÍSTICA.

DEFINICIÓ: Habilitats per comprendre, expressar i interpretar pensaments, sentiments i fets de forma oral i escrita en diferents llengües i escenaris o contextos i regular el comportament o conducta.



ORGANITZACIÓ

DIMENSIONS	HABILITATS
1. MUNICACIÓ ORAL.	<p>1.1- Escoltar i comprendre missatges parlats.</p> <p>Habilitats per obtenir informació de textos orals en formats diferents, en diferents situacions i amb diferents finalitats.</p> <p>1.2- Parlar per que altres escoltin i compreguin.</p> <p>Habilitats per produir textos orals adequats en diferents situacions i amb diferents finalitats.</p> <p>1.3- Conversar (establir diàlegs, ...). (Dimensions de la interacció, de l'escolta, de la producció i de la mediació).</p> <p>Habilitat per intercanviar continguts en situació de diàleg.</p>
2. COMUNICACIÓ ESCRITA	<p>2.1- Llegir de forma eficaç (expressiva i comprensiva).</p> <p>Habilitats per llegir, comprendre i interpretar textos escrits en diferents formats adequats a diferents situacions i finalitats.</p> <p>2.2- Escriure correctament. (Dimensió productiva, comunicativa i creativa).</p> <p>Habilitat per expressar per escrit fets, pensaments, opinions, sentiments, ... de forma correcta i adequada a diferents situacions i finalitats.</p>
3. La representació - interpretació i comprensió de la realitat.	<p>Habilitats per:</p> <ul style="list-style-type: none"> - Adaptar la comunicació als contextos. - Buscar, recopilar i processar i comunicar informació. - Conèixer les regles del sistema de la llengua. - Conèixer altres cultures i comunicar-se en altres idiomes. - Desenvolupar-se en contextos diferents al propi. - Generar idees, hipòtesis, supòsits i interrogants.
4. La construcció i comunicació del coneixement.	<p>Habilitats per:</p> <ul style="list-style-type: none"> - Comprendre textos literaris. - Donar coherència i cohesió al discurs, a les pròpies



GOVERN DE LES ILLES BALEARS

Conselleria d'Educació i Cultura

CEIP PUIG D'EN VALLS



	<p>accions i tasques.</p> <ul style="list-style-type: none">- Estructurar el coneixement.- Formular i expressar els propis arguments d'una manera convincent i adequada al context.- Realitzar intercanvis comunicatius en diferents situacions, amb idees pròpies.- Manipular diferents fonts d'informació.
<p>5. Organització i autorregulació del pensament, de les accions i la conducta.</p>	<p>Habilitats per:</p> <ul style="list-style-type: none">- Adoptar decisions.- Conviure.- Disfrutar escoltant, llegint o expressant-se de forma oral-escrita.- Rebutjar estereotips i d'expressions sexistes o discriminatòries.- Formar-se un judici crític i ètic.- Interactuar de forma adequada lingüísticament.- Realitzar crítiques amb esperit constructiu.- Usar la comunicació per resoldre conflictes.- Tenir-ne en compte opinions diferents a la pròpia.

Els coneixements, destreses i actituds propis d'aquesta competència permeten expressar pensaments, emocions, vivències i opinions, així com dialogar, formar-se un judici crític i ètic, generar idees, estructurar el coneixement, donar coherència i cohesió al discurs i a les pròpies accions i tasques, adoptar decisions, i gaudir escoltant, llegint o expressant-se de forma oral i escrita, cosa que contribueix a més al desenvolupament de l'autoestima i de la confiança en si mateix.



GOVERN DE LES ILLES BALEARS

Conselleria d'Educació i Cultura

CEIP PUIG D'EN VALLS



15.- PLA DE LECTURA DEL CENTRE.

ANIMACIÓ A LA LECTURA.

La lectura és una de les competències claus i inclueix, com a habilitats, tant l'expressió com la comprensió del llenguatge, dels diferents tipus de textos literaris i no literaris i de les característiques del llenguatge escrit.

Objectiu:

- Contribuir al desenvolupament de les competències bàsiques de comunicació verbal i no verbal.
- Utilitzar la lectura i escriptura com a font d'informació i aprenentatge.
- Avançar en la bona comprensió del text escrit, en la fluïdesa i domini de la lectura en totes les àrees.
- Aprofundir en la comprensió de textos.
- Connectar la lectura amb l'escriptura i l'escriptura amb la lectura. La capacitat de llegir i la d'escriure es reforcen una a l'altra.
- Facilitar la iniciació i el foment de la lectura des de la família:
 - o Donar unes orientacions a les famílies per facilitar la iniciació i el foment de la lectura als seus fills.
 - o Fer entendre a les famílies la importància de connectar la lectura amb l'escriptura i l'escriptura amb la lectura.
 - o Implicar a les famílies en el procés d'ensenyament dels seus fills.

Projecte d'animació a la lectura:

Desenvolupar el projecte d'animació a la lectura amb els alumnes.

ETAPES	Propostes generals	Propostes per les sessions de lectura	Altres propostes
--------	--------------------	---------------------------------------	------------------



GOVERN DE LES ILLES BALEARS

Conselleria d'Educació i Cultura

CEIP PUIG D'EN VALLS



**CEIP PUIG
D'EN VALLS**

<p>EDUCACIÓ Infantil</p>	<ul style="list-style-type: none"> - Presentar la biblioteca. El material i l'espai. - Normes i ús de la biblioteca. - Contar contes. - Fer xarrades a les famílies per promoure la lectura. - Préstec de contes a 5 anys. - Demanar que cada alumne porti un conte per renovar i/o ampliar les biblioteques d'aula. 	<p>Apadrinament lector entre 5 anys i 6è de Primària, 5è 1r, 4t 2n i 3r contacontes a 3 i 4 anys.</p>	<ul style="list-style-type: none"> - Participar en l'activitat <i>Dilluns poètics</i>. - Fer un seguiment del la quantitat de llibres que llegeixen els alumnes i fer, per nivells, un reconeixement als alumnes millors lectors.(EN NIVELL)
<p>PRIMER CICLE D'EP</p>	<ul style="list-style-type: none"> - Maletí viatger. - Perquè els alumnes assimilin i utilitzin correctament un conjunt de tècniques per millorar la seva agilitat lectora i adquirir una autonomia en el seu treball, es llegirà en totes les àrees, es realitzaran lectures col·lectives i individuals i en veu alta. - Biblioteca d'aula i préstec de llibres. - Anomenar encarregats de biblioteca. - Intercanvi de llibres. - Treballar a la biblioteca del centre. - Participar en les activitats de la biblioteca. 	<ul style="list-style-type: none"> - Dedicar cada dia 30 min. a la lectura, a primera hora. Després del pati. 1 sessions de lectura en català i castellà, 2 en anglès. - Presentar la biblioteca: normes i ús. - Fer contes animats amb titelles i jugue rolls. (Titelles amb guants o titelles amb les mans pintades). - Organitzar la campanya APADRINA UN LECTOR entre alumnes de 1r – 5è i de 2n – 4t, 6è amb 5 anys. 3r contacontes a infantil. 	<ul style="list-style-type: none"> - Participar en el concurs de Punts de llibres organitzat per l'Ajuntament i la Biblioteca Municipal.
<p>PRIMER CICLE EP</p>	<ul style="list-style-type: none"> - Fer lectures de llibres i resums de contes participant així en el foment de la lectura. Incloure un sobre individual les fixes de lectura realitzades al 2n cicle. 	<ul style="list-style-type: none"> - Fer lectura cada dia a classe. 	
<p>SEGON CICLE EP</p>	<ul style="list-style-type: none"> - Apadrinament lector. 	<ul style="list-style-type: none"> - Organitzar la campanya APADRINA UN LECTOR entre alumnes. 	<p>Primer dimecres de cada mes serà per elaboració de material a l'aula per l'apadrinament.</p>
<p>Per a tot el centre</p> <p>OBERTURA BIBLIOTECA EN TEMPS DE PATI</p>	<p>Elaborar un calendari dels professors encarregats de la biblioteca.</p> <p>Incentivar l'ús de la biblioteca.</p> <p>Potenciar l'hàbit lectors.</p> <p>Realitzar préstec de llibres.</p> <p>Primer es berena i després es llegeix.</p> <p>Els llibres es demanaran d'un en un.</p> <p>Muntatge de la minibiblioteca.</p>		



GOVERN DE LES ILLES BALEARS

Conselleria d'Educació i Cultura

CEIP PUIG D'EN VALLS



CEIP PUIG
D'EN VALLS

PROJECTE D'ANIMACIÓ LECTORA PER NIVELLS:

EI	Contes a l'aula. Cada divendres una proposta per les famílies que els tutors acordaran.
1R CICLE	POTENCIAR BIBLIOTECA D'AULA 1r Contes a l'aula. 2n Contes a l'aula. 3r- Lectura de llibres a casa i fer exposició oral sobre el llibre
2N CICLE	Llegir dos llibres trimestralment. Fer una fitxa i alguna exposició oral POTENCIAR BIBLIOTECA D'AULA
CENTRE	Apadrinament lector , TOTA L'ESCOLA ELS DIMECRES DE 13 A 14H..
	Biblioteques d'aula
	Biblioteca de centre: Horari en temps de pati per préstec de llibres.
	Minibiblioteca al 1r pis.
	Lectura diària a les aules per

UNITAT: APADRINA UN LECTOR.

1.- JUSTIFICACIÓ DE LA UNITAT DIDÀCTICA.

La lectura es va construir mitjançant la interacció i la imitació dels models considerats adequats (els companys, el mestre, els pares, els mitjans de comunicació) . Tota la comunitat educativa és una comunitat lectora.

Els companys no surten com a models espontanis, s'han de programar les seues actuacions, se'ls ha de fer còmplices i per aquest motiu s'ha decidit fer-los partícips en l'activitat.

És una oportunitat de millorar la competència lingüística en comprensió oral i escrita. Al primer cicle és major el nivell de dificultat a l'hora de programar pel nivell de competència en el codi escrit que té l'alumne i per què és la base sobre la qual es construeix l'èxit escolar i personal.



2.- OBJECTIUS:

- a.- Llegir de forma expressiva i millorar la comprensió lectora.
- b.- Ampliar el vocabulari.
- c.- Desenvolupar l'hàbit de llegir.
- d.- Millorar l'expressió oral.
- e.- Llegir de forma eficaç.
- f.- Disfrutar amb la lectura.
- g.- Fomentar la biblioteca del centre i de l'aula.
- h.- Participar de forma activa en la dinàmica del centre.
- i.- Estimular la innovació i la investigació entre el professorat.

3.- MATERIALS I RECURSOS

CLASSES DE TEXTOS:

- CONTINUS:

Descripcions.
Narracions.
Exposicions.
Argumentacions.
Poemes.

- DISCONTINUS:

Formularis.
Anuncis.
Gràfics.
Mapes.
Taules.
Jeroglífics, sopes de

lletres,
mots encreuats, receptes.

- Activitats dissenyades pels professors adaptades a les necessitats dels alumnes.
- Activitats dissenyades per l'alumnat.
- Llibres o lectures curtes proposades pels professors adaptades als alumnes.
- Llibres de la biblioteca del centre i/o aula.

Els alumnes padrins podran elegir, durant el tercer trimestre, els llibres de la biblioteca del centre.

4.- METODOLOGIA:

- Comunicativa per fer compatible el desenvolupament individual amb l'aprenentatge col·lectiu. Se n'utilitzarà el diàleg com a base.
- Organització flexible: al combinar dos cicles diferents és necessari flexibilitzar horaris, espais, materials i la implicació del professorat.
- Compromís específic per part dels alumnes..
- Els alumnes són protagonistes actius.
- Col·laboració activa que facilita experiències i estratègies. La



participació de l'alumnat assegura el seu compromís amb la lectura i aïança els hàbits, la motivació i l'autoestima.

- Cohesió entre els equips de cicle implicats.

5.- ACTIVITATS:

- L'equip coordinador:
 - o Definir la unitat amb la col·laboració dels professors tutors.
 - o Coordinar l'organització de les parelles amb la participació dels equips de cicle i de l'equip de suport.
 - o Coordinar les activitats.
 - o Oferir assessorament bibliogràfic i d'activitats.
 - o Promoure, consolidar i mantenir una xarxa de treball cooperatiu entre el professorat afavorint l'intercanvi d'experiències, la reflexió conjunta i el desenvolupament professional

- Del professor tutor:
 - o Orientar els alumnes padrins segons el perfil de l'alumne fillol i del mateix padrí.
 - o Conèixer i utilitzar un repertori de materials i activitats referides a estratègies lectores.
 - o Conscienciar els alumnes padrins de les dificultats dels alumnes del primer cicle a qui els han d'ajudar a superar-les.

- Dels alumnes:
 - Acta d'apadrinament.
 - o Signatura de l'acord de compromís per part del padrí/na i fillol/a.
 - Cada alumne padrí guiarà, observarà i enregistrarà a una fitxa l'evolució del seu fiol.
 - L'alumne padrí triarà les activitats o llibres que se'ls han proposat amb anterioritat per poder preparar l'activitat
 - o Desenvolupament de la sessió per part de l'alumne padrí:
 - Explicar al petit: Què anam a fer. FASE INICIAL.
 - Preparar preguntes sobre el que han fet amb resposta tancada (un número, una paraula, una lletra, ...). FASE DE DESENVOLUPAMENT.
 - Fer que el fiol realitzi una síntesi (petit resum) del que s'ha fet. FASE DE SÍNTESI I AVALUACIÓ.
 - Valoració de la sessió per part del padrí. FASE DE SÍNTESI I AVALUACIÓ.
 - Emplenar la fitxa registre de l'activitat per part del padrí/na.

6.- AVALUACIÓ:

L'avaluació i el seguiment serà un element essencial per valorar la incidència de les actuacions posades en marxa, la rentabilitat dels recursos utilitzats i la millora en la competència lingüística dels alumnes.



Tècniques d'avaluació:

- Observació directa del desenvolupament de la sessió.
- Valoració del registre individual dels alumnes padrins.
- Valoració de l'activitat per part dels professors.

7.- EQUIP COORDINADOR DE LA UNITAT:

Tutors del primer i tercer cicle, professorat de l'equip de suport.

PAUTES PER REFORÇAR I TREBALLAR LA LECTOESCRITURA PER LES FAMÍLIES

COM AJUDAR AL NOSTRE FILL/A...

➤ ABANS DE LA LECTURA:

- Crear un clima tranquil i relaxat. Buscar un lloc de la casa en la que el nen/a estigui còmode per llegir. Evitarem sorolls externs: televisió, ràdio, etc.
- Repensar sobre allò que van a llegir i per a què estan llegint: parlar sobre la lectura. És molt important crear intriga, interès i curiositat pel que es llegirà.
- Ajudar-lo a recordar allò que sap sobre el tema tractat en la lectura o sobre temes relacionats. Hem de conscienciar-los de la importància d'estar atent i concentrat per tal que entengui el que està llegint.
- Fixar l'atenció del nen/a sobre possibles marques del text que proporcionen informació sobre la seva estructura: índex, títols, subtítols, capítols, paraules en negreta o subratllades, etc.

➤ DURANT LA LECTURA:

- Cridar la seva atenció sobre imatges que acompanyen el text.
- Fer-li preguntes sobre la lectura per assegurar-se que ha comprès allò que ha llegit. Podem començar preguntant-li per oracions, després per paràgrafs per finalitzar preguntant-li quan acabi la



lectura.

- Demanar-li si està trobant dificultats en la lectura i ajudar-lo a concretar què és allò que no entén: el vocabulari, l'estructura de les frases, el tema, etc.
- Donar-li solucions: tornar a llegir algunes frases o paràgraf, buscar paraules al diccionari, etc.

➤ **DESPRÉS DE LA LECTURA:**

- Conversar sobre la lectura: preguntar-li si li ha agradat o no, i per què.
 - Es poden gravar les lectures del nen/a, amb l'objectiu que ell/a les pugui escoltar i comprovar el seu progrés.
 - Fer de la lectura una estona agradable. Els pares/mares han de tindre paciència i gaudir amb l'infant.
-
- ❖ El paper més important que han de complir els pares/mares de nens/es que comencen a tindre dificultats en la lectoescriptura potser sigui el del **recolzament emocional i social**. Una manera és reconèixer que, degut als problemes d'aprenentatge, el nen/a ha hagut d'esforçar-se molt més en la seva feina per aconseguir el seu nivell actual de lectura i escriptura.
 - ❖ És important demostrar-li l'afecte i donar-li el suport que necessiti. L'animaran i li diran al seu fill/a que pot tindre èxit en els estudis. D'aquesta manera, els nens/es s'esforçaran per superar les dificultats.
 - ❖ Si es dóna el cas que algun pare/mare també va tindre problemes en la lectura, seria bo que ho compartís amb el seu fill/a. Això farà que el nen/a se senti més "normal".
 - ❖ Intentar no comparar-lo amb algun germà o company que no presenta dificultats en la lectoescriptura. Convé recordar que tots som diferents i que tots tenim unes qualitats.
 - ❖ És important desenvolupar l'autoestima. Valorarem els esforços del nostre fill/a i el seu rendiment, sempre mirant la seva evolució sense comparar-lo amb la resta de companys.
 - ❖ Habituar al nostre fill/a a llegir una estona cada dia: abans d'anar a dormir, a la tarda compartint una estona de lectura amb els adults, o al



GOVERN DE LES ILLES BALEARS

Conselleria d'Educació i Cultura

CEIP PUIG D'EN VALLS



moment que es pacte amb ell/a. El nen/a disposarà de temps durant el dia per poder jugar.

- ❖ Disposar d'una varietat de llibres en casa que el nen/a pugui llegir varies vegades tot sol i així, no cometre molts errors. Li podem demanar després que ens el conti i expliqui amb les seves paraules el que va llegint i entenent.
- ❖ Lectura compartida: agafar torns per llegir. Cadascun pot llegir una oració, després dues i després un paràgraf sencer.
- ❖ Lectura model: l'adult llegirà unes quantes oracions a poc a poc, de manera que el nen/a estigui escoltant atentament i seguint la lectura en veu baixa. Després li demanarem que ho torni a llegir. És important que no es cansi.
- ❖ Es poden aprofitar els enunciats dels exercicis dels llibres per treballar la comprensió, així com els problemes de matemàtiques. Els podem demanar que ens expliquin què han de fer a cada exercici.