

ASOCIACIÓN INTERNACIONAL
DE SOCIEDADES DE AUDIÓFILOS

AUDIOFILIA Y MÁS

LA REVISTA

EDICIÓN #011 MARZO 2022



- INNOVACIONES ACÚSTICAS,
UNA AVENTURA HACIA LOS MISTERIOS
DEL SONIDO Y EL SILENCIO



- CONFIGURACIÓN DEL ALTAVOZ,
EL MÉTODO SUMIKO



- NOVEDADES AUDIÓFILAS,
ENERO-FEBRERO 2022



MARGULES
TANGIBLE MUSICAL EXPERIENCE

Margules Group.
Experiencia de audio tangible.

Recrea escenarios
de la vida real a través
del audio inspirado
en las personas que
les gusta vivir, escuchar
y emocionarse a través
de la música.

#SoundDopamine

Contacto:
Headquarters
info@margules.com.mx
Tel. 52 (55) 5514 7448
cel. 52 (55) 5533 4654



Nota Editorial

¡Hola, estimados amigos!

Al momento que escribo estas letras, el mundo se abate por el conflicto entre Rusia y Ucrania. Es difícil encontrarle sentido a una guerra fratricida cuando hay tantos motivos para hacer de esta vida un espacio de amistad, colaboración y respeto. Si realmente dimensionáramos lo efímero que es la vida, ocuparíamos nuestro tiempo de una manera más significativa.

Cada hora que invertimos en escuchar música, no solo es un homenaje a la creatividad e imaginación humana, también es una afirmación de que los seres humanos podemos enaltecer nuestra raza a través de las artes y no de la guerra.

Siempre he dicho que las tragedias y malas noticias por lo general llegan sin nuestro permiso o voluntad y que los buenos momentos llegan a base de esfuerzo y del ejercicio de nuestra voluntad. Hagamos pues uso de este ejercicio y decidamos pasar mas tiempo con nuestros seres queridos, donde la música sea un cómplice que vincule corazones y selle momentos que nunca se apartarán de nuestra mente.

Un afectuoso abrazo y disfruten de este ejemplar de Audiofilia y Más.

A handwritten signature in black ink that reads "Fernando Meza".

Presidente de SAM
Editor en jefe de Audiofilia y Más

CONTENIDO

5. Configuración del altavoz El método Sumiko

Por Bob Robbins



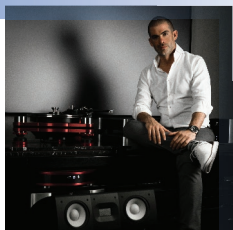
11. Bocinas Troy Audio Achilles Reseña

Por Fernando Lezama G.



16. Innovaciones Acústicas Una aventura hacia los misterios del sonido y el silencio

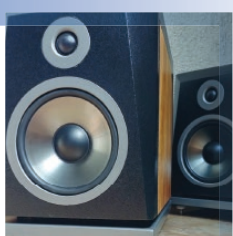
Por Diego Oquendo Sánchez



22. Bocinas Martin Audio Works jc6.2 Mk. II

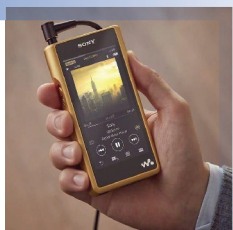
Reseña

Por Fernando Lezama G.



28. Novedades audiófilas, enero-febrero 2022

Por Gustavo Adame S.



CRÉDITOS:

Director General: Fernando Meza Ortiz

Jefe Editorial: José A. Mora

Consejo Directivo:

Fernando López
Oscar Tapia
Benjamín Castillo
Yam González
Yordi McShomar
Norman Salazar
Enrique Solís
Alex Legorreta

Consejo Editorial:

Argentina: Sebastián Marmolejo
Brasil: Sebastián Rojas
Chile: Hugo Segovia
Costa Rica: Álvaro Hidalgo
Cuba: René Labrador
Ecuador: Fausto Pérez
España: Miguel Ronda
Guatemala: Carlos F. Illescas
Honduras: Denis Domínguez
Paraguay: Alexis Ayala
Perú: Jorge Acosta Garcés
Venezuela: Elliot Larez

Colaboradores:

Fernando Lezama G.
Diego Albornoz
Fausto Pérez
Gustavo Adame
Iván Sarmiento
Jesús Cruz
José A. Mora

Diseño Gráfico:

Oscar Tapia

CONFIGURACIÓN DEL ALTAVOZ - EL MÉTODO SUMIKO

Por Bob Robbins

Existen muchos regímenes de preparación diferentes. He escuchado buenos resultados de la mayoría de ellos, si el proceso se implementa con cuidado. El, ideado por Jon Hunter (entonces en Sumiko), se basa más en el "ajuste de oído" que en algunos de los métodos más rutinarios que se adhieren a fórmulas y medidas.

- Galen Carol

PROTOCOLO DE CONFIGURACIÓN DEL ALTAVOZ PRINCIPAL SUMIKO

Paso 1: Elimine cualquier tratamiento acústico (fácilmente) extraíble de la habitación. Todo lo que esté fijo permanentemente y todos sus muebles están bien para dejar.

Paso 2: Retire los picos del soporte del altavoz para facilitar el deslizamiento de los soportes, o al menos nivele todos los picos para que el altavoz esté completamente nivelado. Si posee parlantes pesados, use deslizadores para muebles para facilitar el posicionamiento.



Si tiene pisos duros, intente colocar los altavoces sobre una toalla suave para ayudar a deslizarse.

Paso 3: Establezca su asiento de escucha. De manera óptima, colocará los altavoces y su asiento de escucha en forma de triángulo. Si el espacio lo permite, generalmente se recomienda comenzar con los altavoces colocados al menos entre 8 y 12 pies de distancia y el asiento de escucha de 12 a 15 pies hacia atrás. A menudo también se recomienda una disposición de triángulo equilátero. Ajustese en consecuencia a las limitaciones de su habitación.

Cuando se configuran correctamente, es probable que los altavoces estén al menos a 18 pulgadas de la pared delimitadora frontal. Asimismo, su asiento de escucha debe estar al menos a 24 pulgadas de un límite trasero.

Paso 4: Coloque los altavoces izquierdo y derecho directamente contra la pared delimitadora frontal mirando directamente hacia la habitación. Aún no se debe intentar ningún ángulo de "convergencia" hacia adentro. Por lo general, comience con los altavoces colocados entre 24 y 36 pulgadas desde las paredes laterales para limitar los reflejos tempranos (la posición final cambiará).

El altavoz izquierdo se convertirá en el altavoz "ancla" de la configuración.

Nota: Si tiene una habitación de forma extraña, comenzar con el altavoz que tenga más pared para trabajar o la distancia más corta a un límite trasero puede ser beneficioso.



Paso 5: Empiece a ranurar. La colocación adecuada de los altavoces requiere música. Hunter recomienda usar una canción de Rob Wasserman con la voz de Jennifer Warnes llamada "Ballad of the Runaway Horse" de su álbum Duets. También puede intentar transmitirlo o usar esta grabación de YouTube, aunque la calidad no es tan buena. Otro disco considerado para ajustar la ubicación de los altavoces es Chesky Records Jazz

Sampler & Audiophile Test Compact Disc Vol. 1.

Ahora, empiece a tocar la "Balada". Lo que hace que esta canción sea tan eficaz para este protocolo de configuración es que "el bajo de cuerda pulsada tiene un volumen realista con una madera realista". Entonces, el primer objetivo es conseguir que los graves se acoplen correctamente a la habitación y a los controladores.

Reproduzca esta pista a volúmenes en los que pueda detectar fácilmente la calidad de los graves, que suele estar entre 80 y 95 db. Hunter dice que a veces tendrás que subir un poco el volumen para involucrar completamente a la sala.

Paso 6: Busque un ayudante si es posible (hará que moverse y escuchar sea más fácil). Pídale a su ayudante que deslice su altavoz de anclaje hacia el interior de la habitación hasta que el bajo se vuelva sólido y autoritario. Marque este lugar con cinta de pintor.

Asegúrese de que su ayudante se pare detrás del altavoz cuando lo mueva y luego se aleje de él, ya que su cuerpo afectará el sonido si se para al lado del altavoz.

Paso 7: Deslice el altavoz de anclaje hacia la derecha y hacia la izquierda (hacia y lejos de la pared lateral) para encontrar la mejor calidad de graves. Marque este lugar.

Paso 8: Deslice el altavoz de anclaje más hacia el interior de la habitación para encontrar otros puntos donde los graves se acoplan correctamente en su habitación. Marque estas posiciones con su cinta.

Nota: Puede haber una docena de lugares dentro de una zona de tres pies de su primer lugar. Aquí es donde el proceso puede volverse tedioso, porque Hunter dice que tan solo un tercio de pulgada puede diferenciar una buena calidad de graves de unos graves sin vida.

Paso 9: Escuche todos los buenos puntos de graves hasta que encuentre su favorito. Márquelo.

Recuerde que los pasos 6 a 9 se completan con solo el altavoz de anclaje tocando directamente mientras el otro altavoz está tocando directamente en la habitación desde su posición contra la pared frontal.

Paso 10: Establezca el ángulo de "convergencia" de su altavoz de anclaje hacia su asiento de escucha.

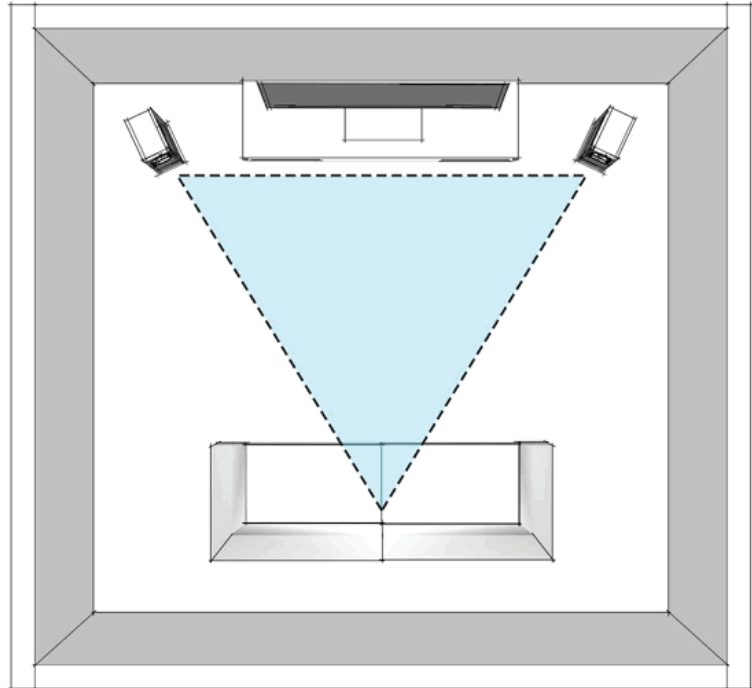
Quiere el escenario sonoro más amplio posible sin que el sonido se vuelva

demasiado delgado. Hunter dice que generalmente termina viendo alrededor de dos tercios de la pared interior del gabinete del altavoz cuando está colocado a la derecha.

No se acerque o salga excesivamente, lo que arruina el escenario sonoro. El sonido será muy natural cuando el ángulo sea el correcto: demasiado ancho o demasiado estrecho hará que el sonido sea más fino o parezca que proviene de dos altavoces en lugar del espacio entre ellos.

Su ancla está ahora fijada. Marque este lugar.

Paso 11: Vuelva a insertar los picos del altavoz de anclaje y nivele el altavoz.



Paso 12: Establezca la posición del segundo altavoz. Muévelo lentamente hacia afuera en la habitación mientras escucha que el escenario de sonido se alinee igualmente frente a usted. Con esto, Hunter indica que el escenario sonoro está plano frente a usted, no inclinado como si un altavoz sonara más cerca que el otro.

Recuerde mantener este altavoz orientado hacia adelante.

Paso 13: Mueva el altavoz hacia la derecha y hacia la izquierda hasta que escuche que el escenario de sonido se vuelve cohesivo - Warnes debería sonar como si estuviera parada entre sus altavoces.

Paso 14 - Toque el altavoz ligeramente hasta que escuche la voz de Warnes convertirse en un "cuerpo" centrado en el escenario de sonido. Oirá que el sonido se "congela muy bien" cuando sea correcto. Puede ser necesario hacer ajustes de ángulo muy pequeños para que su voz se centre. Sea paciente y será recompensado.

Si el escenario de sonido no es lineal, lo que significa que un altavoz suena más hacia adelante que el otro, simplemente deslice el segundo altavoz hacia adelante o hacia atrás ligeramente hasta que el escenario de sonido esté "nivelado". Moverlo hacia la derecha o hacia la izquierda ajusta el centro de la voz de Warnes.

Ahora debería haber logrado el acoplamiento de sonido de los altavoces a los límites de su habitación. Para probar si este es el caso, debe poder pararse directamente sobre cualquiera de los parlantes y escuchar claramente al otro parlante.

Paso 15: Marque la ubicación final de ambos altavoces.

Paso 16: Vuelva a insertar los picos del segundo altavoz.

Paso 17: Comience a ajustar el ángulo de inclinación crítico del altavoz de anclaje. Si sus parlantes o soportes para parlantes no tienen púas ajustables, puede intentar usar

calzas de puerta o espaciadores de cuña. Ajuste los picos para que el altavoz esté nivelado en la parte delantera e inclinado hacia atrás para que el haz del tweeter se dispare una pulgada o dos por encima de sus oídos cuando esté sentado en su posición de escucha.

Escuche la calidad de la voz de Warnes. Debe parecer que está al nivel del oído o ligeramente por encima del nivel del oído en el escenario de sonido. Recuerde, esta es una elección personal. Muchos audiófilos prefieren el nivel del oído porque el sonido es un poco más completo. Un poco por encima del nivel del oído puede sonar más natural o como un evento musical en vivo.

Paso 18: Comience a ajustar los picos en el segundo altavoz para que coincida con la "altura" del altavoz de anclaje.

Paso 19: Una vez sumergido en el sonido que induce el gas en los oídos, tome medidas de la ubicación de los altavoces desde las paredes. Tome fotos digitales. Trácelo. Eventualmente, su configuración se cambiará de lugar de alguna manera. Debe tener estas medidas para no tener que repetir el proceso de configuración (excepto cuando obtenga nuevos altavoces).

Paso 20: Reinstale los tratamientos acústicos que eliminó (o experimente con algunos nuevos) para ver si puede mejorar el sonido de la habitación, pero no toque la ubicación de los altavoces.

Si sus oídos no están cansados en este punto, Hunter dice que le gusta hacer un seguimiento con algunas pruebas de confirmación utilizando el álbum de Chesky mencionado anteriormente. La pista 10 es excelente para confirmar la posición izquierda y derecha: "En el corte 10, el altavoz comienza a dos pies del micrófono en el centro del escenario. Luego se mueve a mitad de camino a la derecha, completamente a la derecha y fuera del escenario a la derecha. Luego repite esto a la izquierda".

Simplemente deslice el altavoz derecho hacia la derecha o hacia la izquierda para que la puesta en escena del sonido sea perfecta ". La pista 11 verifica sus ángulos de inclinación con tonos de "Arriba, Lateral, Debajo y Arriba".

Si bien es posible que completar este proceso no lo convierta en un verdadero Sumiko Master, lo que ha hecho, con suerte, es acoplar los altavoces a su habitación en función de su posición de escucha principal.





JBL SYNTHESIS[®]
by HARMAN

El cine en su máxima expresión

Jalapa 164, colonia Roma Norte, Ciudad de México, CP. 06700, Teléfono: 55 8939 3308, ventas@eldecibel.com



TALLER A+A

Arquitectura, Diseño e Integración
de Sistemas Audiovisuales

ROTEL[®]
MICHl



AMPLIFICADOR INTEGRADO
X5 – X3



PREAMPLIFICADOR
ESTEREO P5



AMPLIFICADOR S5 / M8

Equipos sobre pedido

DISTRIBUIDOR AUTORIZADO
 5533340370
www.esoliso.com.mx



AUDIO VIDEO CONTRACTOR S.A. DE C.V.
diseñamos tu forma de ver y escuchar las cosas

AUDIO

ACÚSTICA

AUTOMATIZACIÓN

CONTROL

VIDEO

REDES

Una empresa orgullosamente Mexicana.


Ing. Ramiro Colasurdo

Director AV Contractor

Sistemas de Audio y Multimedia de Alta Gama en
San Pedro Garza García, Nuevo León, México.



 Audio Video Contractor

 [audiovideocontractor](https://www.instagram.com/audiovideocontractor)

www.avcontractor.com.mx

TROY AUDIO ACHILLES

Parlantes con driver de compresión

Por Fernando Lezama G.

PRODUCTO: Bocina de tres vías, driver de compresión - full range

MODELO: Achilles

ORIGEN: México

TIPO: Horn loaded, bass trap

CARACTERÍSTICAS:

Bocina de tres vías, Woofer de 12 pulgadas GPA, medio de compresión GPA configuración single point radiation, tweeter GPA corte a 15Khz.

Baffle de madera del Báltico tipo birchwood de ¾ de pulgada, doble caja interna y reforzamientos internos para mitigar vibraciones y consolidar la estructura.

Acabado externo calidad laca automotriz europea, acabados y colores a la medida.

Impedancia 6 Ohms

Sensibilidad 101dB

Potencia máxima 150 Watts

Cortes del crossover 15Khz

Peso 114 Kgms

135 cm H, 48 cm W, 55 cm D

Caja Anvil case de certificación internacional, espuma protectora interna de alta densidad a la medida exacta del producto.

Componentes tope de gama Mundorf en todo el crossover, cableado independiente a cada driver con ruta eficiente.

DISTRIBUCIÓN: TROY Audio

PAGINA DE INTERNET: www.troyaudio.com

DESCRIPCIÓN DE COMPONENTES:

Amplificador Integrado Gryphon Atila, Amplificador Integrado Thrax Athai, CD Player Gryphon Scorpio, Tornamesa MK Audio Delta, Brazo Rega RB900, Pastilla Koetsu Goldline, Pre de Phono Jadis JPMC, Bocinas Merlin VMS X, Cableado Zenith LE, Ehole Passion y Signature, Barra de Contacto Nordost QB8.

COMPILACIÓN DE DISCOS:

Sigur Rós - Valtari

Avishai Cohen - As Is...

Joshua Redman - Walking Shadows

Doug MacLeod - Come To Find

Mulligan meets Monk.



ANTECEDENTES

Tuve la oportunidad de escuchar las Aquilles de TROY Audio hace unos meses en el showroom de la empresa en la ciudad de Guadalajara, en un museo/setup impresionante, pero bajo un ambiente meramente informal – aun así, pude percibir el potencial de este modelo en particular (tienen varios más, por lo que los invito a visitar la página de la marca) y manifesté mi interés por escucharlas en un ambiente más familiar.

Aún en las condiciones arriba descritas, pude percibir una pureza de tono, ambiente y velocidad que sólo son posibles con ese tipo de diseño, recordándome mis tiempos con las fabulosas Avantgarde UNO.

Unas semanas después, arribó un camión de mudanzas con las tremendas cajas de las Achilles, yo tenía duda, y se lo participé al equipo de TROY Audio, que dicha bocina fuera de las dimensiones adecuadas para mi reducido espacio de escucha – aun así nos arriesgamos – y después de librar la entrada al edificio, procedimos a instalarlas.

Y así, comenzó el viaje...

CALIDAD DE EMPAQUE, FABRICACIÓN y COMPONENTES

Las bocinas me llegaron en Anvil cases diseñados especialmente para las Achilles, el “estuche” de estas bocinas es consistente con la calidad durante todo el proceso de fabricación – cada bocina en su “sarcófago” pesa más de 120 Kilogramos, y verdaderamente les tiene que pasar un elefante encima para dañarlas durante su traslado, desde ahí se juzgan las bocinas bien hechas de las que no lo son tanto.

Aún con sus generosas dimensiones y peso, y con la ayuda de 2 personas más, las bocinas estaban fuera de su caja, posicionadas y conectadas en 30 minutos, otro punto a favor para TROY Audio.

Una vez desempacadas, llama la atención lo cuidado de los detalles de la bocina, armado, componentes, binding post, todo impecable y, de nuevo, acorde con el precio de la bocina.

COMPARATIVAS

He escuchado varias bocinas que siguen este diseño en ambientes controlados y familiares, incluso algunas de mi propiedad, entre ellas están Avantgarde, Cessaro, JBL, Altec, Bozak y Sadurni Acoustics – encontrando que todas ellas siguen una firma común de presentación, un sonido dinámico, inmediato, eficiente y natural – esto gracias a la naturaleza de driver de compresión, que requiere muy poco para ser excitado y la pérdida de energía es mínima, el reto entonces, es acoplar la velocidad de este driver con su complemento para las frecuencias medias-bajas y bajas, en el caso de las Aquilles, TROY Audio eligió el driver 4538 de GPA que contiene, en una sola estructura, los dos drivers, buscando así tener un solo punto de emisión de energía, un solo control de fase en el crossover y una dispersión de la energía acústica uniforme – con excelentes resultados.

DESEMPEÑO

La instalación de las Aquilles fue rápida, dado su peso y dimensiones, cuenta con generosos postes de conexión que permiten bicablear o desconectar el driver de agudos – después de dejarlas en un lugar que visualmente (y con medidas hacia el lugar de escucha)

parecía ser el mejor, dentro de los pocos grados de libertad con los que cuento en mi sala, procedí a escucharlas.

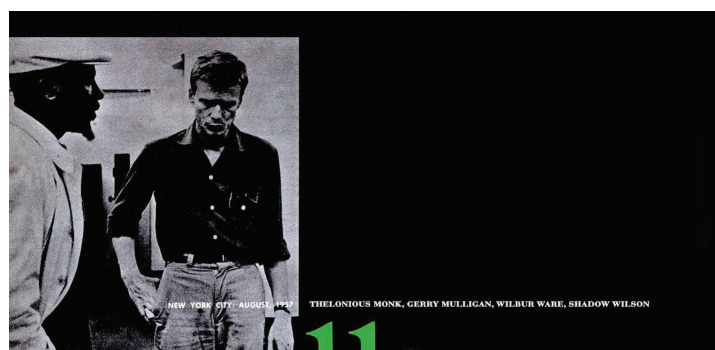
Adelanto desde ahora que esta bocina es, sin duda, la mejor bocina que he escuchado en mi sala, resaltando principalmente su capacidad de resolver absolutamente todo lo que le llega del amplificador, con una sensación de facilidad y musicalidad propias de los buenos diseños con drivers de compresión/horns, seguidamente de una capacidad tonal exquisita, que engancha y que conecta con el instrumento y la intención del artista - hasta ahora, he estado REDESCUBRIENDO mi colección de música, literalmente escuchando cosas que no había escuchado antes.



Después de casi un mes de estar afinando con posicionamiento, aun creo que no he logrado el máximo potencial que esta bocina tiene que ofrecer, mucho nuevamente por el espacio con el que cuento, así como la imposibilidad de probar con diferentes cables y “tweaks” que, sin duda, elevarían aun mas el desempeño de la Achilles.

En mis notas de escucha encuentro repetidamente la palabra RESOLUCIÓN y VELOCIDAD, así como TONALIDAD, aquí algunos ejemplos de mis discos de referencia:

1.- Avishai Cohen - As Is... Este es un disco de referencia grabado en vivo en el Club Blue Note que, quienes han tenido la oportunidad de conocerlo, tiene una acústica muy “intima” e inmediata, las Aquilles tuvieron la capacidad de transportarme al evento en vivo, con una dinámica sorprendente y una capacidad de mostrar el mas intrínseco detalle en cada instrumento de este fabuloso cuarteto - me dediqué a cerrar los ojos y transportarme al Club de Jazz.



mulligan
meets
monk

2. Mulligan Meets Monk - Del sello JVC XR, espectacular grabación, el track Sweet and Lovely contiene esa esencia de Monk que nos lleva a los mismos orígenes del Jazz, el sax de Mulligan luce presente, metálico, del tamaño correcto - como debe de ser en el estudio de grabación - las Achilles no escondieron absolutamente nada en cuanto a la veracidad del tono del cuarteto.

3.- Sigur Rós - Valtari. Este es un álbum onírico, etéreo y mágico, para mi gusto uno de los mejores de la banda - las Achilles nuevamente me presentaron esos pasajes largos y melancólicos tal cual Sigur Rós los pensó, con otras bocinas sólo había escuchado pinceladas de esa atmosfera creada por los sintetizadores en el track Ég Anda. Escuchar progresivo en las Troy Audio es definitivamente una experiencia que les invito a vivir - prepárense para volar!

CONCLUSIONES

Me las quedaría si tuviera los fondos para hacerlo, aún en mi pequeña sala de escucha la bocina se pierde por completo, dejando sólo capas y capas de expresión musical, independientemente del genero - la Achilles pertenece a ese selecto grupo de grandes bocinas de esta industria a nivel mundial, una bocina que permite olvidarnos del equipo, y que la conversación con amigos (que tuve varias sesiones) sea sobre la música, la interpretación y la gran fortuna de estar en esta afición.



VEREDICTO:

9.25 TOTAL SCORE

TROY Audio - Achilles

Bocina de referencia

Impresionante capacidad tonal y resolución, excelentes acabados y calidad de armado.

VENTAJAS:

Velocidad de respuesta

Rango dinámico con alto realismo

Eficiencia y facilidad de manejo

Bafle libre de resonancias

Control de calidad punta a punta

ÁREAS DE OPORTUNIDAD:

Cobertura comercial local

Dimensiones (en algunos casos)

Valor de reventa (aunque representa para muchos, la ultima bocina a adquirir)



SIL-BE INTERCONEXIÓN

BERILIO
COBRE
PLATA

HandCraft

GET PRESTIGED SOUND

ULTRA HIGH
PERFORMANCE
AUDIO CABLES

www.handcraftcables.com

facebook.com/handcraftaudiocable



ROKSAN

HandCraft
Premium Audio Cable

MK
audio
labs

ROTEL

NÖRDOST
MAKING THE CONNECTION



MONITOR AUDIO

McIntosh

JMI AUDIO

HEGEL
MUSIC SYSTEMS

Nos especializamos en Hi-Fi, Hi- End
& Home Cinema.

Klipsch

FOCAL
LISTEN BEYOND

MOON
by SIMAUDIO

JMIAUDIOVIDEO.COM

Sonus faber

50 CAMBRIDGE
AUDIO

Querétaro : 442 867 8679

Chihuahua : 925 351-4389

ARCAM

marantz

Bowers & Wilkins

Innovaciones Acústicas

Una aventura hacia los misterios del sonido y el silencio

Por Diego Oquendo Sánchez

Primero fue Innovaciones Acústicas y luego el sonido. Esta línea que suena bíblica y que de hecho está inspirada en aquel texto sagrado, pero no es una hipérbole, ni una exageración. Es la verdad. Es lo que sucedió en Quito hace algunos años, al menos 12. Por aquel entonces la capital ecuatoriana, era víctima de un ruido insoportable. Los melómanos, los aspirantes a audiófilos, los amantes de la música y claro, los audiófilos consumados eran víctimas de la dictadura del vatiaje, rehenes de los disc jockeys y de su escandalosa sordera.

Por un lado, por otro quien quería huir de este infierno estridente se daba de bruces con marcas posicionadas por otras dictaduras: la de marketing, el boca a boca y la cautividad. Alguien posicionó dos o tres marcas como las mejores del mundo y lo hizo basándose en el precio, las lucecitas, la inútil botonería apta para noveleros y ecualizadores que nadie sabía qué hacer con ellos. Claro, las excepciones no faltaban, aunque escasos, unos cuantos audiófilos atrincherados en algún rincón de sus casas se deleitaban de la buena música con equipos soberbios que importaban sorteando innumerables obstáculos aduaneros, servicios de entrega desorganizados y siempre pagando unos precios obscenos.

En medio de esta zona desértica empezó a sonar el nombre de Bryan Moyano, una especie de Melquíades que no trajo el hielo a Quito; como aquel gitano hizo en Cien Años de Soledad, sino que introdujo el sonido HiFi en la ciudad a través de marcas absolutamente desconocidas para el medio. Pero lo más remarcable: desde el primer momento, despachó nociones erróneas muy arraigadas por aquí. Para un grupo de melómanos y aspirantes a audiófilos la información que recibían de Bryan Moyano fueron determinantes para evaluar con espíritu crítico marcas sobrevaloradas, mini componentes, todo en uno, cables de mala calidad, ecualizadores tan vistosos como inútiles, la noción del volumen estridente como sinónimo de buen sonido.

Es así como Bryan Moyano a través de Innovaciones Acústicas va encontrando a los amantes de la música desamparados y desorientados y va articulando una comunidad que ahora puede ser denominada como una cofradía de audiófilos sin ningún reparo. El proceso tomó algunos años, mucha búsqueda, significó huir incansablemente de la zona de confort. En un momento una serie de marcas eran asimiladas por el círculo de melómanos. Al poco tiempo quedaban atrás porque esta industria es tan cambiante y evolutiva como la vida misma e Innovaciones Acústicas supo seguirle el paso, primero: definiendo y posicionando el sonido HiFi y luego simultáneamente a lo que sucedía a nivel internacional: del Entry Level al Ultra High End.

Muchas marcas de amplificadores, receivers, cables, parlantes han circulado en Innovaciones Acústicas, siempre superados por el siguiente paso, modelo o marcas.

De ser, en un principio, una boutique de autor, Innovaciones Acústicas ahora es un centro de experiencia de audio, video y automatización que integra 13 ambientes y próximamente 8 nuevos espacios. Un epicentro que reúne algunas de las marcas que

se acercan a la excelencia por su ingeniería, su vocación, la combinación de lo artesanal, con la alta tecnología. Raidho Acoustics, Scansonic HD, Nordost, Moon by Simaudio, Totem Acoustics, VPI Industries son los estándares que flamean con el sonido High End que define a Innovaciones Acústicas.

Bryan Moyano y su centro de experiencia –que se describe detalladamente en el recuadro– de audio y video no sólo que trajeron, como Melquíades el hielo, el sonido de alta fidelidad a la ciudad. También le enseñó a escuchar a Quito, despertó y abrió sus oídos. Sin duda, quien pase por aquí debe visitar IA, de lo contrario, no habrá conocido a fondo esta capital,

Y por qué no, iniciarse en los misterios del sonido y el silencio.

TOUR POR INNOVACIONES ACÚSTICAS

La sala principal de Innovaciones Acústicas: es la primera impresión para nuestros clientes, donde comenzamos el tour. Tenemos un sistema estéreo de nivel intermedio dentro de nuestras opciones, una pantalla Black Diamond de Screen Innovations de 110 pulgadas y un sistema de sonido envolvente 7.2. A un lado tenemos otro ambiente donde tenemos un par de parlantes arquitectónicos empotrados en el tumbado para mostrar que podemos lograr una alta fidelidad con este tipo de parlantes.



En nuestra sala de TV tenemos un sistema estéreo con parlantes tipo bookshelf en una sala pequeña, y un sistema de sonido envolvente 5.2 con un televisor de 65 pulgadas. Aquí mostramos que en un espacio pequeño se puede lograr un sonido espectacular.



A esta sala la llamamos la sala de audiófilos porque es donde tenemos todo listo para conectar y desconectar para hacer pruebas, comparaciones A/B, sea de parlantes, amplificación, cables, tocadiscos... cualquier componente estéreo.



Aquí en este hall tenemos otro par de parlantes arquitectónicos empotrados en el tumbado, este modelo cuesta la mitad que los primeros que mostramos. Aquí nuestros clientes pueden apreciar que por más que bajamos los precios, la calidad sigue ahí.



En esta sala tenemos una pantalla Screen Innovations Zero G de 106 pulgadas y sistema de sonido envolvente ATMOS 7.1.4 con todos los parlantes empotrados en las paredes y tumbado.



En el otro piso del mismo edificio tenemos un departamento con 5 sistemas con una calidad muy superior. Comenzamos con el baño, donde tenemos cuatro parlantes empotrados en el tumbado, con un cable de parlante muy superior, y este baño fue el primer baño del mundo con amplificación de la marca MOON by Simaudio.



De ahí pasamos a la cocina, donde tenemos la misma idea: cuatro parlantes empotrados en el tumbado para mantener el efecto estéreo en donde estés en el ambiente, y fue la primera cocina del mundo con amplificación MOON by Simaudio.



De ahí tenemos un pequeño balcón, donde encontramos un sistema 2.1 con parlantes empotrados en tumbado y un bajo sobrepuesto en el piso, también amplificado por MOON.

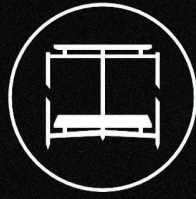


Actualmente en el dormitorio master encontramos un nivel muy superior: Parlantes Raidho, electrónica MOON con componentes separados, cableado Nordost de la familia Norse, incluso se puede apreciar un tocadiscos VPI Avenger. Aparte del estéreo, tenemos un televisor de 85 pulgadas con un sistema de sonido envolvente 5.1.



Nuestro tour termina en el Reference Room, donde tenemos lo mejor de lo que hemos traído al país. Parlantes Raidho TD-4.2, Preamplificador flagship MOON 850P, DAC flagship MOON 780Dv2, Phono stage flagship MOON 810LP, fuente de poder externo MOON 820S, en configuración mono tenemos un par de MOON 860Av2. El tocadiscos es el VPI Vanquish, modelo flagship en color ruby por los 40 años de la marca, único en el mundo hasta la fecha. Todo el sistema estéreo es cableado con Nordost TYR 2 desde los cables de poder, interconectores y cable de parlante. Tenemos el Torus Power AVR 2 Elite 20 como aislador de poder. Para el video, contamos con una pantalla Black Diamond de 120 pulgadas y un sistema de sonido envolvente ATMOS 7.2.4.





¿Dónde pones tus **trofeos**?



Experiencia sonora
fuera de la caja

melyn
LABS

melynlab.com

BOCINAS MARTIN AUDIO WORKS jc6.2 Mk. II

Reseña

Por Fernando Lezama G.



PRODUCTO: Bocina de dos vías - pedestal

MODELO: jc6.2 Mk. II

ORIGEN: México

TIPO: Diseño Pasivo, Bass Reflex

CARACTERÍSTICAS:

Bocina de dos vías, Medio/grave de 6.5" de manufactura local, tweeter de 1.0" de domo/seda.

Bafle de madera con refuerzos internos.

Acabado externo laminado y con cortes para evitar reflexiones.

Impedancia: 6 Ohms

Sensibilidad: 86dB

Potencia máxima: 120 Watts

Cortes del crossover: 2,500 Hz

Dimensiones: 32 cm H, 21 cm W, 34 cm D.

Producto enviado sin manual ni especificaciones técnicas.

Material de empaque: Caja de cartón y espuma

DISTRIBUCIÓN: Martin Audio Works

TELÉFONO: 449-1050-6734

FACEBOOK: Martin Audio Works

DESCRIPCIÓN DE COMPONENTES:

Amplificador Integrado Gryphon Atila, CD Player Gryphon Scorpio, Tornamesa MK Audio Delta, Brazo Rega RB900, Pastilla Clearaudio Maestro Wood, Pre de Phono Jadis JPMC, Bocinas Merlin VMS X, Cableado Zenith LE, Echoplex Passion y Signature, Barra de Contacto Nordost QB8.

COMPILACIÓN DE DISCOS:

Lambchop - Is a Woman

Radiohead - A Moon Shaped Pool

John Coltrane - Both Directions at Once

Tracy Chapman - New Beginning

Jack DeJohnette - Selected Recordings.

ANTECEDENTES

Varios de los lectores habrán tenido la oportunidad de asistir a la última CONSAM, dentro de las muchas sorpresas del evento me llamó particularmente la atención la cantidad de equipo hecho en México, francamente no recuerdo otro evento donde hubiera tantas opciones de componentes hechos en el país, desde cables hasta cajas de tratamiento de AC y, por supuesto, bocinas. Dentro de estas opciones pude visitar el cuarto de escucha de Martin Audio Works y platicar con el diseñador Carlos Martínez sobre la filosofía de su diseño.

Sin saber todavía del precio de estas bocinas, me interesó mucho saber cómo había logrado un sonido tan agradable, extendido y envolvente usando un amplificador de los ochenta, cable de tlapalería y una fuente de sonido muy modesta (un celular conectado directo al amplificador).

Al escuchar el sonido, pensé que estaban conectadas las bocinas mas grandes de la marca (en ese momento había tres modelos exhibidos) y, para mi sorpresa, me aclararon que la demostración provenía del modelo mas chico y materia de esta reseña – realmente me sorprendió mucho la calidad del sonido considerando la pobre instalación que se tenía, siendo la “gota que derramó el vaso” el momento en el que me dijeron el precio de este monitor, que no le pedía mucho en acabados a varias opciones europeas disponibles en el mercado. Inmediatamente ordené un par, aun sin saber dónde lo iba a usar.

EL PROCESO

A partir de haber hecho mi pedido, tuve bastante comunicación con Carlos vía celular, ya que el produce sus bocinas desde la ciudad de Aguascalientes, me pidió paciencia pues, afortunadamente para él, salió del evento con varios pedidos de bocinas y yo estaba en la fila de pedidos a construir. La comunicación siempre fue amable, rápida y abierta, cosa que me dio mucha confianza durante los casi dos meses de espera hasta que mis bocinas llegaron a la CDMX.

UN-BOXING Y SETUP

Las bocinas venían razonablemente bien empaçadas, y por el precio de estas no podía exigir mucho más, en realidad pienso que este producto merece un mejor empaque y manual dada su calidad y desempeño, pero entiendo que, por el precio de estos monitores, uno no puede ser muy estricto en este punto – las bocinas llegaron sin daño alguno y desempacarlas me tomó menos de 15 minutos.

Este modelo requiere de bases dedicadas, dado que son tamaño bookshelf, no recomiendo ponerlas directamente en el piso, aun cuando existe la opción de pedir las con spikes, el tweeter debe quedar a la altura de los oídos de la silla de escucha, a fin de obtener el mejor nivel de desempeño de este tipo de bocinas – afortunadamente yo tenía un par de stands de otras bocinas que tuve del mismo tamaño.

Después de varios ajustes finos, logré que el sonido de la bocina se distribuyera uniformemente en el escenario, y me dispuse a realizar mis sesiones de escucha crítica a las mismas.



NOTAS DE ESCUCHA

BOCINA PEQUEÑA, SONIDO GRANDE - EL sonido que emana de este producto es mucho mayor que lo que su tamaño previene, obtuve un nivel de dimensión y escenario que llenó sin problemas mi espacio, generando un muy agradable escenario y tridimensionalidad propio de bocinas más caras y mas grandes, presentando una firma cálida, pero a la vez con buen nivel de detalle - su firma me pareció muy parecida a los modelos de entrada de Sonus Faber, marca con la que estoy muy familiarizado.

Otra sorpresa fue la calidad y cantidad de graves (frecuencias de rango bajo) que la bocina produce, las dimensiones del baffle son generosas hacia atrás, y el puerto trabaja perfecto para la frecuencia a la que está calculado, proporcionando no solo un grave cálido sino también relativamente profundo.

También es importante tomar en cuenta que las bocinas me llegaron recién fabricadas, oliendo aun a pintura para ser mas precisos, por lo que estoy seguro que un adecuado "break-in" y esta bocina será capaz de generar una presentación aun mas convincente.

Es importante notar que, dadas sus características físicas, no recomiendo estas bocinas para escuchar a niveles muy altos, yo logré generar picos de cerca de 85dB, los cuales son mas que suficientes para una escucha con dimensión, pero sin llegar a niveles que las sometan a estrés o daño, por lo que, si están buscando una bocina para sonorizar fiestas, esta no es la opción.

Finalmente, destacar que este modelo requiere de potencia y corriente, no la probé con mis amplificadores SET pero supongo, por sus especificaciones de sensibilidad, que al menos se debe usar un amplificador de 50 Watts por canal y para arriba - mi Gryphon Atila las operó sin problema con el volumen arriba del 60% del total.



Probé música muy variada, y en mis anotaciones encuentro que las Martin no favorecen ni perjudican con ningún tipo de material - pueden perfecto con un cuarteto o con música mas compleja - un ejemplo son las voces y artefactos del CD Lambchop - Is a Woman, donde la voz es reproducida con un buen grado de realismo y cuerpo, sin perder su capacidad de dar buenas pinceladas de detalle, características de este disco.

Igualmente, la guitarra de Tracy Chapman se escucha con cuerpo y detalle, sin llegar a los niveles de mis bocinas de referencia (y de 10x su costo) - las composiciones de Tracy Chapman se escuchan convincentes y sin cansancio alguno.

Con grabaciones mas difíciles, como es el caso del CD de Radiohead – A Moon Shaped Pool, pude constatar que los armónicos y distorsiones electrónicas características del grupo son reproducidas sin llegar a ser estridentes o faltas de detalle, cosa que no muchas bocinas hacen bien.

En resumen, después de casi 2 semanas con las Martin Audio Works, sólo puedo decir lo siguiente: Podría vivir con ellas el resto de mi vida. Felicidades al equipo de Martin Audio Works, les deparan muchos éxitos.

VEREDICTO:

8.5 TOTAL SCORE

Martin Audio Works jc 6.2 Mk. II

Bocina de Pedestal

Inmejorable relación Beneficio/Costo, gran sonido de una bocina de dimensiones razonables.

VENTAJAS:

Diseño compacto

Excelente manufactura para el precio

Relación Beneficio/Costo difícil de superar

Excelente servicio personalizado

ÁREAS DE OPORTUNIDAD:

Empaque y Manual

Canales de Distribución aún en proceso

Estandarización de modelos y proceso de fabricación



AUDIOPHILE BOX



Si tu equipo suena bien,
Puede sonar mejor.
La caja de minerales
Audiophile Box
Es la mejor opción,
Limpia la señal de tus equipos
Elimina el ruido
Y escucha tu música como nunca.

"No vuelvo a escuchar mi equipo sin la caja "
Mike Alvarez

EL MEJOR PRECIO Y CALIDAD

ELIGE NEXT LEVEL AUDIO STORE

El propósito de Next-Level Audio Store es que nuestros clientes obtengan el mejor precio y calidad en equipos de audio, el 100% de nuestro stock es inversión propia, dándonos como ventaja el tener la posibilidad de poner en la puerta de sus hogares cualquier equipo de audio al mejor precio sin dejar de lado la calidad.

Contamos con extensa variedad de marcas como;

**FOCAL, DENON, MARANTZ, ONKYO,
MONITOR AUDIO, KEF, B&W, DEFINITIVE,
TECHNOLOGY, CAMBRIDGE AUDIO, PIONEER,
YAMAHA, PARADIGM, ANTHEM, ARCAM, NAD,
NAIM, MOON,** entre otras.

DISTRIBUIDOR AUTORIZADO



NEXT LEVEL
audio store

En tu próxima compra mencionando esta publicidad
10%
DESCUENTO

+52 (686) 238 5895

nextlevelaudiostore@hotmail.com

Next-Level Audio Store



ACOUSTIC ARTS
ACURUS
AUDIO NOTE
CABASSE
DAVIS ACOUSTICS
ENACOM
GRADIENT
GRADO
GUTWIRE
HANA
HARBETH
HARMONIX
HIJIRI
JADIS
MANLEY LABORATORIES
MBL
MÉTRONOME
PENAUDIO
PRO-JECT
PS AUDIO
REFERENCE 3A
REGA
REIMYO
ROGUE AUDIO
SIMON AUDIO
SUMIKO
SVS SOUND REVOLUTION
VERTERE
WIREWORLD



stylus
HIGH END AUDIO

STYLUS HIGH END AUDIO
55 5651 5793
info@stylus-av.com
www.stylus-av.com

NOVEDADES AUDIÓFILAS, ENERO-FEBRERO 2022

Por Gustavo Adame S.

SONY DAP NW-WM1ZM2, NW-WM1AM2 CON ANDROID 11



Sony ha anunciado las versiones de segunda generación de sus productos Walkman 'Signature Series': el discreto NW-WM1AM2 y el NW-WM1ZM2, más llamativo visualmente. Estos nuevos reproductores de audio portátiles ofrecen mejoras menores con respecto a los modelos originales que se presentaron hace más de cinco años en la exhibición de auriculares Fujiya Avic 2016 en Tokio.

Lo que parece una carcasa dorada en el NW-WM1ZM2 es, de hecho, "99,99 % de pureza (4N) Cobre sin oxígeno (OFC) chapado en oro", supuestamente implementado para una calidad de sonido superior.

Del comunicado de prensa: "Esto logra una base digital más fuerte y una mayor rigidez, lo que permite un sonido claro y expansivo, para que pueda experimentar cada instrumento como si estuviera tocando en vivo". La carcasa del NW-WM1AM2 está hecha de una aleación de aluminio. Sony ha ampliado las pantallas táctiles de ambas unidades a 5" (en vez de 4") y las ha hecho de 'alta definición'. Y una pantalla más grande significa un aumento en el tamaño de la unidad. Las versiones M2 son más grandes que sus predecesoras.

Es hora de un pequeño goteo del DMP-Z1: ambos M2 Walkmen cuentan con fuentes de alimentación mejoradas para sus placas digitales y analógicas.

El comunicado de prensa tiene los detalles: "El NW-WM1ZM2 y el NW-WM1AM2 tienen condensadores mejorados y ajustados: varios condensadores FT CAP3 (condensador de alto polímero) y un gran condensador sólido de alto polímero que ofrece gran capacitancia y baja resistencia".

Ambas unidades cuentan con Pentaconn balanceado de 4,4 mm y salidas de auriculares de un solo extremo de 3,5 mm (como antes), pero las tomas de auriculares en el NW-WM1ZM2 están conectadas a la placa del amplificador mediante un Kimber Cable más grueso (ver más abajo), mientras que el NW-WM1AM2 obtiene un "Cable OFC de baja resistencia".

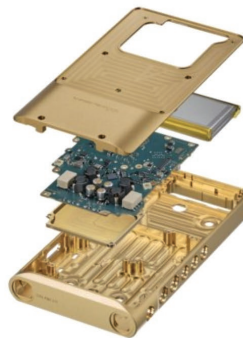
Aún más impresionante es el aumento de la duración de la batería de 30 a 40 horas con una sola carga. Eso es cuatro veces el tiempo de ejecución de los reproductores portátiles rivales de Astell & Kern, FiiO e iBasso, y Chord Mojo 2, que luchan por romper la barrera de las 10 horas. ¿Cómo lo hace Sony? Sus reproductores

no utilizan chips DAC estándar de ESS, AKM o Wolfson, sino la propia tecnología de amplificador digital S-Master™ HX de Sony. Y, sin embargo, el NW-WM1ZM2 y el NW-WM1AM2 siguen siendo muy capaces de reproducir audio de alta resolución e incluso pueden aumentar la muestra de todas las señales PCM entrantes a DSD de 11,2 MHz (si así lo desea).

¿Almacenamiento interno? El NW-WM1ZM2 ofrece 256 GB, el doble de los 128 GB del NW-WM1AM2, pero ambas unidades también cuentan con ranuras para tarjetas microSD para expansión de almacenamiento.

Sin embargo, la mayor actualización de Signature Series New Walkman la hemos dejado para el final: los nuevos modelos ejecutarán un sistema operativo Android 11, que abre la puerta a Google Play Store, aplicaciones de transmisión nativas de Spotify, Tidal, Qobuz, Amazon Music, Deezer et al y su inteligencia de reproducción sin conexión. Plexamp también.

Según los informes, Sony ha implementado su propio sistema de reloj de audio digital (para familias de frecuencia de muestreo de 44,1 kHz y 48 kHz) para eludir el bloqueo habitual de 48 kHz de Android, pero solo la aplicación Sony Original Music Player obtiene todos los beneficios. Las aplicaciones de transmisión de terceros reproducirán a su elección (remuestreado a) 48kHz o (remuestreado a) 192kHz.



NW-WM1ZM2



NW-WM1AM2

Chord Electronics Mojo 2

El Mojo 2 es una actualización del Mojo original que hizo su debut en 2015 y se convirtió en uno de mis DAC favoritos (por su precio) y uno de mis productos favoritos de la última década. Al igual que el Mojo original, el Mojo 2 es un convertidor D/A portátil y un amplificador de auriculares. Se conectará a cualquier Mac, PC, teléfono inteligente, tableta o transmisor de red para elevar drásticamente la calidad del sonido. Mojo 2 tiene más factor de salto microdinámico, más presencia musical de arriba a abajo y mejor alcance de subgraves que el original, tres cualidades que consolidarán aún más al bebé Chord como el DAC a vencer por menos de \$500. Si tuviera que poner un número en el salto audible de Mojo a Mojo 2, diría 15,34765% (porque los números en este escenario no son muy útiles).



Los entusiastas de los números pueden querer saber que el Mojo 2 empuja 90 mW a los 300 ohmios que muestran los auriculares 'audiófilos' más difíciles de manejar. Los auriculares de nivel de consumidor tienden a registrar alrededor de 30 ohmios, en los que el Mojo 2 entregará 600 mW. Los usuarios de IEM de baja

impedancia deben saber que la impedancia de salida del Mojo 2 de 0,06 ohmios es lo suficientemente baja como para no causar ninguna rareza en la respuesta de frecuencia. El nuevo botón 'menú' tiene un papel importante que desempeñar.



Un par de tomas de auriculares de 3,5 mm se encuentran en el extremo comercial de Mojo 2. Igual que el original. Usa uno y usa el otro para compartir tu música con un amigo. En el extremo opuesto, algo nuevo: una entrada de datos USB-C, escondida en la parte inferior izquierda para no afectar la compatibilidad con el complemento de transmisión Poly. Con ese fin, las entradas de datos TOSLINK (24 bits/192 kHz), coaxial de 3,5 mm (32 bits/768 kHz) y microUSB (32 bits/768 kHz) del Mojo 2 permanecen en su lugar. Lo

mismo ocurre con el puerto de recarga microUSB donde, según se informa, las mejoras en el circuito de recarga acortaron los tiempos de recarga, aumentaron la capacidad de la batería en un 9 % y aumentaron su tiempo de funcionamiento más allá de las 8 horas. Nuevo en Mojo 2 es su 'Modo de escritorio inteligente' que carga lentamente la batería hasta que esté llena antes de desconectarla de la energía de la batería para dejar la unidad absorbiendo 5V de la pared. Aquí, el contratista de Chord Electronics, Rob Watts, realizó mejoras en la fuente de alimentación para garantizar que no disminuya la calidad del audio cuando se ejecuta desde la red eléctrica.

El par de miles de toques adicionales agregados al filtro WTA del Mojo 2 que se ejecuta en los 40 núcleos DSP del FPGA interno es más una evolución que una revolución. Es decir, según Watts. Y, sin embargo, es probable que veamos que el conteo de 40,960 toques del Mojo 2 se convierte en un punto de enfoque significativo (y quizás único) en la conversación más amplia que rodea al nuevo modelo. Y sería una lástima reducir la calidad de sonido del Mojo 2 a un solo número cuando también cuenta con moldeadores de ruido mejorados y acoplamiento de CC (con un servo de CC digital) que, según Watts, elevan la transparencia general de la unidad y ajustan su bajo. La calidez y suavidad del Mojo original se han erradicado en gran medida.



Sabiendo que esto podría molestar a los fanáticos de Mojo, Watts agregó un ecualizador de cuatro bandas:

Graves más bajos 20 Hz +9dB/-9dB en pasos de 1dB

Estante de graves medios de 125 Hz +9dB/-9dB en pasos de 1dB

Estante inferior de agudos de 3kHz +9dB/-9dB en pasos de 1dB

Agudos altos 20kHz +9dB/-9dB en pasos de 1dB

Con este ecualizador, podemos hacer que el sonido del Mojo 2 vuelva al del Mojo original; o para adaptarse a nuestros auriculares/IEM; o perfil auditivo; o altavoces. ¿Cómo se aísla el sonido del Mojo 2 cuando tiene 130 321 (19 ^ 4) posibles combinaciones de respuesta de frecuencia (también conocidas como personalidades)? Una vez que tenemos en cuenta cualidades inconmensurables como la recuperación de detalles, el tamaño del escenario sonoro y la dinámica, volvemos a una imagen de audio mucho más compleja que la que puede capturar un gráfico de respuesta de frecuencia.

¿Sabías que todas las demás implementaciones de ecualizadores digitales tienen pérdidas sónicas? No lo hice hasta que hablé con Rob Watts. Para superar este problema para Mojo 2, Watts desarrolló el primer DSP UHD (y sónicamente sin pérdidas) del mundo con 1) un núcleo personalizado de 104 bits que 2) procesa la señal de audio a 705kHz/768Khz con 3) una amplia configuración de ruido de cada ecualizador nodo.

MCINTOSH: NUEVOS AMPLIFICADORES INTEGRADOS MA8950 Y MA9500

McIntosh ha abierto las cortinas de dos nuevos amplificadores integrados de gama alta. El MA8950 y el MA9500 son reemplazos directos del galardonado MA8900 y el MA9000 de cinco estrellas, por lo que tienen enormes zapatos del tamaño de un payaso que llenar.



La buena noticia es que la clase de 2022 ofrece muchas mejoras con respecto a sus modelos hermanos de última generación, incluido un "aumento del 50 por ciento en el margen dinámico" que se inclina para reducir aún más la distorsión y brindar un mayor rendimiento de graves. Los compradores de los nuevos modelos también recibirán una fuente de alimentación mejorada, además del nuevo módulo de audio digital McIntosh DA2 de la ilustre marca de alta fidelidad de Nueva York, que está "probado por Roon" y diseñado para reforzar el rango dinámico.

El buque insignia MA9500 cuesta \$21,000 USA DLLS, produce 300 vatios por canal y tiene no menos de diez entradas analógicas (dos balanceadas, seis no balanceadas, más una entrada MM/MC con carga ajustable). También obtiene un control de tono de ocho bandas que permite a los usuarios ajustar manualmente las frecuencias en +/- 12dB.



El MA8500 es un poco más barato: \$17,000 USA DLLS, produce 200 vatios por canal y viene con una variedad decente de entradas analógicas (una balanceada, seis no balanceadas, además de MC con carga ajustable y una entrada fonográfica MM). Hay un control de tono de cinco bandas capaz de los ajustes habituales de +/- 12dB.



Ambos modelos nuevos cuentan con el diseño 'industrial chic' característico de McIntosh y vienen completos con medidores de vatios "McIntosh Blue" de la marca registrada que indican la potencia de salida en tiempo real.

WILSON BENESCH ANUNCIA SORPRENDENTES ALTAVOCES DE TORRE OMNIUM



Ya está aquí una incorporación nueva a la línea de altavoces de referencia de Wilson Benesch, así que sin más preámbulos, conozcamos a Omniom. Como se puede ver, cada torre de 2,5 vías cuenta con un total de siete controladores: un tweeter híbrido Fibonacci WB de 25 mm (1"), una unidad de graves altos WB Tactic 3.0 de 170 mm (7"), una Tactic WB 3.0 de 170 (7"), controlador de rango medio, un controlador de bajos de 170 (7") WB Tactic 3.0 y tres (sí, tres) controladores

de bajos de 170 mm (7") WB Isobaric Drive System.

Omniom es una celebración y continuación del diseño modular que Wilson Benesch agregó a su filosofía de diseño cuando lanzó Odyssey Range, en 2001, pero también se han incluido muchas características de la propuesta Eminence de gama alta de 2018 de la firma.

Omniom (del latín 'de todos', más que un guiño al ciclismo de pista) es una referencia a las tres décadas de investigación y desarrollo que le precedieron, pero aunque Omniom es un guiño a todo ello, la firma nos lo cuenta. También marca el comienzo de la próxima generación de materiales y tecnologías desarrollados a través de un proyecto colaborativo de investigación y desarrollo durante cuatro años y medio: SSUCHY (una abreviaturabienvvenida de 'Biocompuestos estructurales y multifuncionales sostenibles a partir de fibras naturales híbridas y polímeros de base biológica').

¿El objetivo principal? Para crear el primer 'altavoz verde' del mundo. El proyecto paneuropeo SSUCHY comenzó en 2017 cuando el programa Horizonte 2020

de Europa invirtió 7,4 millones de euros para permitir que 13 universidades, 4 pymes y varias empresas de primer nivel se unieran, colaboraran e innovaran. El objetivo principal era utilizar materiales de última generación para reemplazar los no reciclables a base de aceite. La última iteración de la tecnología de tweeter de Wilson Benesch se basa en el diseño del tweeter Semisphere de 2012 (el primer diseño de cúpula de tweeter híbrido del mundo basado en fibra de carbono) que lo lleva a la próxima generación. La placa frontal del tweeter de Fibonacci del especialista en audio está formada por una estructura compuesta de fibra de carbono, lo que crea una guía de ondas optimizada geoméricamente que se adapta exactamente a la salida única de la cúpula del tweeter híbrido de seda y carbono. Esta placa frontal y el motor, a su vez, están desacoplados del resto del chasis del tweeter, lo que promete no solo una respuesta de frecuencia plana como una regla y características de dispersión ultraancha, sino también una integración óptima de frecuencia y tiempo con el Tactic 3.



Esta combinación única de propiedades materiales permite a Wilson Benesch mantener el diseño de acoplamiento directo del amplificador sin crossover para la unidad de transmisión de rango medio. El enlace directo mantiene, afirma Wilson Benesch, distorsión de fase cero para "abrir el corazón de la música".



Yex Acoustics

Acondicionador de Línea Y

Ing. Adrián D. Aguirre



Yex Acoustics

5591944341

yexacoustics.yexacoustics/

Yex Acoustics siguiendo la Ingeniería en desarrollo de nuevos recursos, se complace en exponer nuestro modelo Y, el cuál tiene 3 regiones de doble contacto nivel hospitalario, que por sus especificaciones da una sorprendente conductividad entre contacto y plug, ofreciendo un rendimiento preeminente y fiabilidad, propiedades únicas en éste segmento, su diseño protege contra corriente por encima de los 15A y/o fallo en cualquier equipo conectado al acondicionador, de ésta forma nuestra configuración da una característica en filtrado de modo diferencial, que se aprecia en el momento que se reproduce cualquier pasaje musical contemplado para el audiófilo, con una construcción en madera exótica de Cocobolo, contactos nivel hospitalario, área de contactos en acero inoxidable calibre 18 inox 430 y finalmente, como distintivo, nuestro logo grabado en láser, todo en su conjunto colocado sobre una base de granito sólido.

Hecho en México

▶▶ ≡ ≡ ≡ X
G ▶ ≡ IN-IDIVA S

El más reciente producto de la línea PAAX
de edición limitada, exclusiva de la
Sociedad de Audiófilos Mexicanos,
presentado en la CONSAM 2021

Últimas disponibles

contacto:

Fernando Meza

sociedaddeaudiofilosmexicanos@gmail.com



Ó R G A N O O F I C I A L D E



Asociación Internacional de
Sociedades de Audiófilos

AUDIO  FILIA Y MÁS

LA REVISTA