

## BAŞLANGIÇ

Hero MotoCorp **DASH PROGRAMMED FI** modelini seçtiğiniz için teşekkür eder, uzun yıllar boyunca keyifli sürüşler dileriz.

Hero MotoCorp'ta bizler, kurumsal felsefemiz gereği kendimizi çevreye duyarlılıkta mükemmelliği gerçekleştirmeye adanmışız. Bunu gerçekleştirmek için ürünlerimizde çevreye ve doğaya uyumu güçlendirmeye yönelik yeniliklerin devam ettirilmesini görev ediniriz.

Bu kitapçık yeni Hero MotoCorp **DASH PROGRAMMED FI** aracınızın, temel olarak bakımı ve çalıştırılması hakkında bilgiler verir. Lütfen dikkatlice okumak için zaman ayırınız. Her motorda olduğu gibi özen ve uygun bakım, sorunsuz sürüş ve maksimum performans için çok önemlidir.

Yetkili Distribütör ya da yetkili bayi size daha fazla bilgi vermekten ve gelecekteki servis ihtiyaçlarınızı karşılamaktan mutluluk duyacaktır.

Dünyayı daha güvenli, daha sağlıklı ve daha çevre dostu bir yer yapmamıza yardım ediniz.

 **NOT**

Bu klavuzdaki bilgiler, resimler, talimatlar, fotoğraflar, özellikler ve diğer içerikler için basım onayı verildiği andaki en son ürün bilgileri baz alınmıştır, doğruluğu ve kesinliği garanti edilmez. Hero MotoCorp Ltd, içeriğinde bildirimde bulunmadan değişiklikte bulunma hakkını saklamaktadır. Hero MotoCorp Ltd' nin yazılı izni olmadan basılamaz, çoğaltılamaz.

# İÇİNDEKİLER

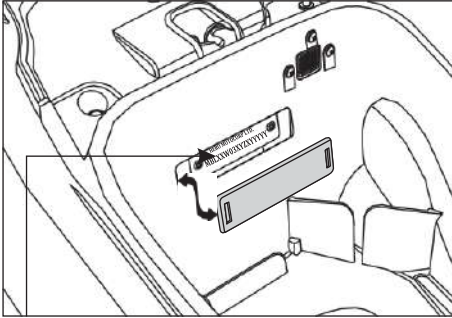
	Sy. No		Sy. No
SCOOTER ŞASE VE MOTOR NO.	1	• Aynalar	36
ÜRÜN TEKNİK ÖZELLİKLERİ	2	• Far muhafaza/far ayarı	37
SCOOTER GÜVENLİĞİ	4	SÜRÜŞ ÖNCESİ İŞLEMLER	38
• Önemli güvenlik bilgileri	4	ÇALINMAYA KARŞI ÖNLEMLER/ÇALIŞTIRMA	39
• Koruyucu giysiler	5	RODAJ/SÜRÜŞ	41
• Ağırılık limitleri ve kılavuzu	7	PARK	45
• Aksesuar ve modifikasyonlar	8	AVADANLIK	46
GÜVENLİ SÜRÜŞ İÇİN İPUÇLARI	9	ARAÇ TEMİZLEME	47
SAĞLIKLI ÇEVRE İÇİN İPUÇLARI	10	BAKIM	48
ARAÇ GÖRÜNÜMÜ	11	GÜVENLİK ÖNLEMLERİ	49
PARÇALARIN İŞLEMLERİ	14	BAKIM TAKVİMİ	52
• Göstergeler ve uyarıcılar	14	HAVA FİLTRESİ ELEMANI	53
• LCD panel	15	GAZ KOLU	55
• Anahtarlar	16	HAVA FİLTRESİ TAHLİYE HORTUMU	56
TEMEL PARÇALAR	16	MOTOR YAĞI DEĞİŞİMİ	57
• Frenler (entegre fren sistemi)	16	ŞANZUMAN YAĞI DEĞİŞİMİ	58
• Yakıt	19	BUJİ/ FREN PABUCU AŞINMASI	60
• Lastikler (tubeless)	21	AKÜ	61
ÖNEMLİ PARÇALAR	24	SİGORTA DEĞİŞİMİ	62
• Kontak anahtarı	24	SÜSPANSİYON	64
ELCİK KONTROL	25	AMPÜL/LED DEĞİŞİMİ	65
• Direksiyon kilidi	25	KATALİTİK KONVERTÖR	65
• Yakıt deposu kapak kilidi	26	EVAPORATİF EMİSYON KONTROL SİSTEMİ	65
• Sele kilidi / kask tutucu	26	ARAÇ BOYAMA	66
• Sele altı bagaj	27	YOL TUZUNU TEMİZLEME	67
• Sele altı bagaj/ avadanlık tutucu	27	SAKLAMA REHBERİ	
• Bagaj lambası ve butonu / USB	28	ARIZA TESPİTİ	
şarj girişi	28	TESLİMAT SERTİFİKASI	
• Yük askıları	29	HERO ORJİNAL PARÇA	
• Yolcu ayaklığı	30	PERİYODİK BAKIMDA YAPILAN İŞLEMLER	
KAPORTA PARÇALARI SÖKÜMÜ	30	SERVİS KAYIT LİSTESİ	
• Sele altı grenaj	31	SERVİS ÖNERİ ÇİZELGESİ	
• Ön orta muhafaza	34	SAHİPLİK KAYIT VE BİLGİLERİ	
• Ön muhafaza	35		
• Yan alt grenaj	36		



**Hero**  
**WeCare**

The logo features a stylized icon on the left consisting of a red vertical bar and two black triangles pointing towards each other. To the right of the icon, the word "Hero" is written in a bold, red, sans-serif font. Below "Hero", the words "WeCare" are written in a bold, black, sans-serif font.

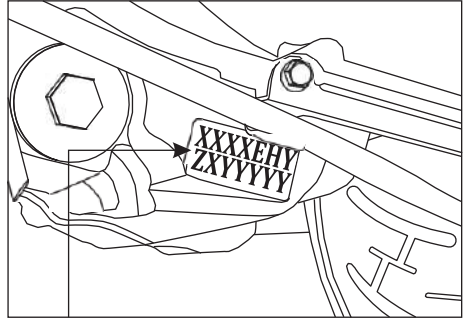
## ARAÇ ŞASE VE MOTOR NUMARASI



### Şase No.

**Konum:** Sele altı bagajın iç tarafından ulaşılabilen şase nin arka tarafına basılıdır. Şase numarasına ulaşmak için kapağı çıkarınız

**VIN.:** MBLXXW03XYZYZZZZZZ



### Motor No.

**Konum:** Sol kırnak kutusunun alt tarafında basılı durumdadır

<b>MBL</b>	<b>XXW03</b>	<b>X</b>	<b>Y</b>	<b>L</b>	<b>X</b>	<b>YYYYY</b>
Üretici kodu	Araç tanımı	Rakam kontrolü	Model yılı	Fabrika kodu	Üretim ayı	Seri No.

**Engine No.:** XXXXEHYZZZZZZ

<b>XXXEH</b>	<b>Y</b>	<b>L</b>	<b>X</b>	<b>YYYYY</b>
Motor tanımı	Üretim yılı	Montaj yeri	Üretim ayı	Seri No.

**Model:** DASH PROGRAMMED FI

<b>Varyantlar</b>	<b>ŞASE</b>	<b>MOTOR</b>
Elektrikli marş/ön disk (IBS)/döküm jant	W4U	EK

### Motor ve Şase numaraları:

1. Plaka işlemleri sırasında
2. Sigorta ve kanuni mercilerle işlemler sırasında gerekli olabilir.

## ÜRÜN TEKNİK ÖZELLİKLERİ

OBJE		TEKNİK VERİ
<b>BOYUTLAR</b>		
Uzunluk		1845 mm
Genişlik		718 mm
Yükseklik		1188 mm
Tekerlek arası mesafe		1261 mm
Sele yüksekliği		775 mm
Yerden yükseklik		155 mm
<b>AĞIRLIK</b>		
Kuru ağırlık-111 Kg		Taşıma yükü: 130 kg
<b>KAPASİTE</b>		
Motor yağı		0.80 lt. motor sökümünde 0.70 lt. yağ değişiminde
Şanzıman yağı		0.12 litre motor sökümünde 0.10 litre yağ değişiminde
Yakıt tankı		5 litre (Minim)
<b>MOTOR</b>		
Maksimum güç		6.0kW @ 7250 r/min
Maksimum tork		8.70 N-m @ 5750 r/min
Silindir çapı ve strok		50.0x56.5 mm
Sıkıştırma oranı		9,5:1
Silindir hacmi		110.9 cc
Buji		Champion-RG8YC (Federal Mogul)
Buji tırnak aralığı		0.8-0.9 mm
Subap aralığı	emme (soğuk)	0.14±0.02 mm
	egzoz (soğuk)	0.14±0.02 mm
Rolanti hızı		1550±100 r/min
<b>ŞASE ve AMORTİSÖRLER</b>		
Şase tipi		Yüksek mukavemetli underbone
Ön amortisör		Teleskopik, hidrolik şok emici
Arka amortisör		Yana açılır Yaylı Hidrolik Amortisör
Caster açısı		28°
Lastikler	Ön	90/90x12-54 J (Tubeless)
	Arka	90/100x10-53 J (Tubeless)

## ÜRÜN TEKNİK ÖZELLİKLERİ

ÖZELLİKLER		TEKNİK VERİ
Frenler	Ön (Disk)	Dia. 190 mm
	Arka(Kampana)	Dahili genişleyen balata tipi(Dia 130 mm)
Hidrolik fren yağı	DoT 3 veya DoT 4	
<b>ŞANZUMAN</b>		
Primer redüksiyon	Variomatik sürüş, (2.53-0.8)	
Son redüksiyon	9.423 (50/20*49/13)	
Debriyaj sistemi	Kuru,Otomatik Santrfüj Balata	
<b>ELEKTRİK AKSAMI</b>		
Akü	12V-4Ah ETZ-5 *MF battery	
Alternatör	125 W @ 5000 rpm	
Marş	Ayak marşı/marş butonu	
Far	12V-35/35W Halojen ampül-** MFR	
Kuyruk/stop lambası	12V-0.4W/1.6W-miktar-8 nos(LED)	
Sinyaller	12V-10Wx4 nos(**MFR-Clear lens-Amber bulb)	
Pozisyon lambası	12V-5Wx2 adet **MFR	
Gösterge aydınlatması	LED	
Sinyal göstergesi	LED (2 adet)	
Uzun far göstergesi	LED	
Plaka lambası	12V-5W	
Arıza gösterge Lambası	LED	
LCD aydınlatma	LED	
Sigorta-ana sigorta	15A, 10A, 10A and 10A	
- yedek sigorta	15A and 10A	

\* MF stands for Maintenance Free

\*\* MFR stands for Multi-Focal Reflector

## SCOOTER GÜVENLİK ÖNEMLİ GÜVENLİK BİLGİLERİ

Skuterinizi kendi güvenliğiniz konusunda gerekenleri yaptığınız ve yolda karşılaşılabileceğiniz zorlukları anladığınız sürece uzun yıllar boyunca zevkle kullanabilirsiniz. Sürüş sırasında kendi güvenliğiniz için yapabileceğiniz çok şey vardır. Bu kitapçıkta size yardımcı olabilecek bir çok tavsiye bulacaksınız.

**Her zaman kask takınız** Kask kullanımının kaza sırasında olası kafa yaralanmalarını ve bunların hayati tehlikesini azalttığı kanıtlanmıştır. Kesinlikle siz ve varsa arkanızdaki yolcunuz kask kullanınız. Aynı zamanda sağlam botlar, eldiven, gözlerinizi korumak için ekipman (Gözlük vb.) ve diğer koruyucu ekipmanı (sayfa 6) tavsiye ederiz.

**Aracınızı kullanmadan önce** Fiziksel açıdan iyi durumda, zihinsel olarak konsantre bir durumda ve alkol, uyuşturucu kullanmamış olmaya önem veriniz. Kendiniz ve arkanızda oturan yolcunuzun standartlara uygun kask ve koruma ekipmanı kullandığınızdan emin olunuz. Arkanızdaki yolcunuza belinize yada arka tutacağa tutunabileceği, dönüşlerde sizinle beraber yatması gerektiği, araç hareket etmiyorken bile ayaklarını sürekli basamaklarda tutması gerektiği konusunda bilgi veriniz. Aracınızı tanımak ve alışmak için zaman ayırınız Tecrübeli olsanız bile yeni aracınızı tanımak, boyutları ve ağırlığına alışmak için güvenli bölgelerde alıştırmayı yapınız.

### Defansif sürüş yapınız

Etrafınızdaki araçlara dikkat ediniz, ve sizi göremeyebileceklerini farz ediniz. Ani duruş yada ani manevra için hazırlıklı olunuz.

### Kendinizi kolay görülebilir kılın

Bazı sürücüler onlara bakmadıkları için skuterleri görmezler. Kendinizi parlak ve reflektif kıyafetler giyerek daha görünür kılabilirsiniz. Sağa sola dönüşlerde, şerit değişimlerinde sinyal veriniz ve diğerlerinin sizi farkedebilmesi için korna gerekirse çalınız.

### Limitleriniz dahilinde sürüş yapınız

Limitleri zorlamak kazaların en büyük nedenlerinden biridir. Kişisel ustalığınızı ve tecrübenizi aşan bir tarzda veya şartların izin verdiğinden daha hızlı sürüş yapmayınız. Yorgunluk ve dikkatsizliğin güvenli sürüş ve doğru karar verme yeteneğinizi azalttığını unutmayınız.

### Aracı alkollüyken kullanmayınız

Alkol ve uyuşturucu etkisi altında iken araç kullanmak tehlikelidir. Alkol değişen şartlara uyum becerinizi ve tepki süresini olumsuz etkiler. Alkollü olduğunuzda araç kullanmayınız.

### Skuterinizi bakımda ve iyi durumda

**tutunuz** Güvenli sürüş için her sürüşten önce skuterinizi kontrol etmeniz ve bütün planlı bakımlarını yaptırmanız çok önemlidir. Yüksek limitlerini hiçbir zaman aşmayınız ve Hero MotoCorp un bu skuter için onayladığı aksesuarları kullanınız. (sayfa 7)



## Eğer bir kazaya karıştıysanız

Kişisel güvenliğinizin birinci önceliğinizdir. Siz yada başka biri yaralandıysa yaralanmanın sürüşe devam etmenize engel olup olmadığını belirleyiniz. Acil yardım hatını arayınız. Kazaya başka karışan bir araç varsa uygulamadaki kanun ve uygulamaları dikkate alınız. Eğer yola devam edecekseniz öncelikle aracınızın durumunu değerlendiriniz. Motor çalışıyorsa stop ediniz. Bütün sıvı kaçaklarını, kritik bağlantıların durumunu, gidonu, fren balatalarını ve tekerleri kontrol ediniz. yavaş ve dikkatlice sürüş yapınız. Aracınızdaki hasar hemen ortaya çıkmayabilir. Mümkün olduğu kadar çabuk aracınızı yetkili bir servise kontrol ettiriniz.

## KORUYUCU GİYSİLER

Güvenliğiniz için sürüş sırasında ülkenizin standartlarına göre bir kask, buna ek olarak gözleri koruyacak gözlük, bot, eldiven, uzun kollu t-shirt yada mont kullanmanızı kuvvetle tavsiye ederiz. Tek yada yolculu sürüşlerde bol yada uçuşan giysi giymemeye dikkat ediniz. Tam olarak güvenlik sağlamak her ne kadar zor olsa da uygun güvenlik ekipmanı yaralanma ihtimalini önemli ölçüde düşürebilir. Kendinize uygun güvenlik ekipmanını seçmenize yardım edecek ipuçlarını bu yazınızın devamında bulabilirsiniz.



## UYARI

- **Kask giymemek bir kaza esnasında ciddi yaralanma ve hatta ölüm riskini artırır.**
- **Sürüş sırasında siz ve varsa yolcunuz, kask, gözlük ve diğer koruyucu ekipmanları kullanmayı ihmal etmeyiniz.**

## Kask ve gözleri koruma

Kafa yaralanmalarına karşı en iyi koruma olduğu için kask sizin için en önemli ekipmandır. Kullandığınız kask kafanıza rahat ve güvenli bir şekilde uyum göstermelidir. Açık renkli kasklar ve reflektif etiketler sizi trafikte daha fazla farkedilebilir yapacaktır. Yarım kask güvenlidir, ama tüm yüzü kaplayan kasklar daha güvenlidir. Gözlerinizi ve yol görüşünüzü korumak için her zaman maske yada gözlük takınız.

## Diğer sürüş ekipmanları

Kask ve gözlüklere ek olarak aşağıdaki teçizatı tavsiye ederiz:

- Bileklerinizi ve ayaklarınızı koruyacak sağlam ve kaymaz botlar.
- Ellerinizi sıcak tutacak yanıklardan, çiziklerden kesiklerden ve yaralanmalardan koruyacak deri eldivenler.
- Güvenlik kadar rahatlığınız içinde motosiklet sürüş giysisi yada ceketi, trafikte farkedilebilirliğinizi arttırabilecek açık renkte reflektif, vücudunuza bol olmayan uçuşmayan giysiler. Skuterinizin herhangi bir tarafına sıkışacak bol ve uçuşan giysiler giymekten kaçınız.

## KORUYUCU GİYSİLER

Her zaman **KASK** kullanınız

Yüz koruyucu yada gözlük takınız.

Her zaman açık renkli yada reflektif giysiler giyiniz.

Koruyucu eldiven giyiniz.

Ayakkabılar ayağa sıkı oturmalı, alçak topuklu ve bilelerinizi korumalıdır.

## YÜK LİMİTLERİ

Skuteriniz siz, yolcunuz ve bir miktar yük taşıyacak şekilde dizayn edilmiştir. Yolcu yada yük taşıdığınız durumlarda skuterinizde frenleme ve hızlanma sırasında farklılık hissedebilirsiniz. Skuterinizin bakımlarını düzgün yaptırduğunuz sürece, frenleri ve lastikleri iyi olduğu sürece limitler ve öneriler dahilinde güvenle kullanabilirsiniz. Yük limitini aşmak, denge size yük taşıma skuterinizin frenlemesini, stabilitesini ve kullanım kolaylığını ciddi oranda etkiler. Orijinal olmayan aksesuarlar, modifikasyonlar ve kötü bakım güvenliğinizi negatif yönde etkiler. Sonraki sayfalarda yükleme, aksesuarlar ve modifikasyonlar hakkında bilgiler verecektir.

## Yükleme

Skuterinize ne kadar yük koyduğunuz ve bunu nasıl koyduğunuz sizin güvenliğinizi için önemlidir. Yükle yada yolcu ile sürüşlerde bu yazını devamındaki bilgileri dikkate alınız.

Özel bölümlere çok fazla ağı yük koymak skuterinizin kontrolünü zorlaştırabilir, dengesini bozabilir. Aşağıda verilen limitler dahilinde kaldığınızdan emin olunuz.

## Maksimum ağırlık

Sele altı bagaj : 10.0 kg  
Arka Bagaj Askısı : 1.5 kg  
On Bagaj Askısı : 3.0kg



(1) On Bagaj Askısı (2) Arka Bagaj Askısı (3) Selealtı



## UYARI

- ⚠ Aşırı yük yada uygunsuz yüklemeye kazaya ve ciddi yaralanmalara yol açabilir.
- ⚠ Bu kitapçıktaki tüm yük sınırlamalarına ve önerilere uyunuz.

## Yük limitleri

Skuterinizdeki yük limitleri ;

**Maksimum yük kapasitesi: 130 kg.** Sürücü, yolcu, yük ve tüm aksesuarlar dahil.

Skuteriniz öncelikle siz ve yolcunuzu taşımak için tasarlanmıştır. Eğer daha fazla yük taşımak isterseniz tavsiye için servis/ bayi ye danışınız ve mutlaka sayfa 8 daki aksesuarlarla ilgili bilgileri okumayı ihmal etmeyiniz.

Aracınızın yanlış yüklenmesi, dengesini ve yol tutuşunu etkileyebilir. Aracınız düzgün yüklü olsa bile, kargaşa içinde sürüşlerde dikkatli olmalısınız.

Yolcu veya yük taşıyacağınız zaman yazının devamındaki önerileri uygulayınız.

- İki tekerinde doğru hava basıncında olduğundan emin olunuz.
- Gevşek herhangi bir maddenin tehlike yaratmaması için tüm yükü sıkıca bağlayınız ve bagaj kutusunu kapatınız.
- Yükün ağırlığını mümkün olduğu kadar skuterin ortasına yerleştiriniz.
- Ağırlık dengesini iki yana eşit olarak dağıtınız.

### **AKSESUARLAR VE MODİFİKASYONLAR**

Skuterinizi motifiye etmeniz ya da orijinal olmayan aksesuarlar kullanmanız skuterinizi güvensiz hale getirebilir. Skuterinizi modifiye etmeden ya da yeni bir aksesuar eklemeyen önce bu bölümü okuyup anladığınızdan emin olunuz.

#### **UYARI**

- *Uygun olmayan modifikasyonlar ya da aksesuarlar ciddi bir şekilde yaralanabileceğiniz ve hatta ölebileceğiniz kazalara yol açabilir.*
- *Bu kitapçıktaki bu konuda yapılan tüm uyarıları ciddiye alınız lütfen.*

### **Aksesuarlar**

Skuterinizde sadece onun için üretilmiş ve test edilmiş orijinal Hero MotoCorp aksesuarları kullanmanızı kuvvetle tavsiye ederiz. Orijinal olmayan parçaların doğru olarak seçiminden, montajından ve kullanımından sahibi olarak siz sorumlusunuz. Yardım ve danışma için yetkili satıcınıza başvurabilirsiniz:

Aksesuarın herhangi bir lambayı kapatmadığından, yerden belirli bir mesafede olduğundan, amortisör hareketini engellemediğinden, sürüş pozisyonunuzu bozmadığından ve herhangi bir sürüş kontrol elemanı için engel oluşturmadığından emin olunuz.

Elektrikli ekipmanların skuterinizin elektrik sisteminin kapasitesini aşmadığından emin olunuz. Patlayan bir sigorta farların sönmesine neden olabilir.

Motosikletinizle römork çekmeyiniz yada yanına sepet takmayınız. Bu motosiklet bu tür eklentiler için dizayn edilmemiştir, kullanımları motosikletinizin kontrolünü zorlaştırır.

### **Modifikasyonlar**

Skuterinizin dizaynını ve işleyişini değiştirerek hakimiyetinizi, stabilitesini ve fren performansını negatif yönde etkileyebilecek modifikasyonların yapılmamasını, motosikletin orijinal parçalarının sökülmemesini kuvvetle tavsiye ediyoruz. Far vb gibi lambaları, egzozlar ve diğer bazı aksesuarların çıkarılması yada modifikasyonu, motosikletinizi kanunlar dahil dışına çıkarabilir.

## Güvenli Sürüş için İpuçları



### Güvenli Sür

#### Yapılması Gerekenler:

- Her zaman basit sürüş öncesi inceleme yapın (sayfa 39).
- Daima çene kayışı sıkıca bağlanmış bir kask takın ve arkanızdaki kişiye de kask taktirin. Kask, ülkenizde geçerli olan güvenlik standartlarına uygun olmalıdır.
- Sürüş sırasında bacağınızı kapalı tutun ve rahat bir pozisyonda oturun.
- Defansif ve sabit bir hızda (40-50 km/saat arası) sürün.
- Aracı durdurmak için (entegre fren sisteminde), ön ve arka frenlerin aynı anda uygulanması için entegre frene basın. Bununla birlikte, çok daha etkili frenleme için, gazı yakın konumda tutarak hem ön hem de arka frenin aynı anda uygulanması tavsiye edilir.
- Gece boyunca, karşıdan gelen trafikte veya başka bir aracı takip ederken aracınızın kısa farlarını kullanın.
- Yolda başkalarına yol verin ve dönüş yapmadan önce sinyal verin.
- Kendinizi daha görünür kılmak için üzerinize tam oturan parlak yansıtıcı giysiler giyin.
- Tek başına ya da ikili sürüş sırasında bol/sarkık giysilere dikkat edin.
- Yetkili Distribütör/Bayi tarafından aracınızın bakımını düzenli olarak yaptırın.

#### Yapılmaması Gerekenler:

- Araç kullanırken asla cep telefonu kullanmayın.
- Aracınızın ani hızlanma, frenleme ve dönüşlerinden kaçının.
- Susturucu gibi sıcak egzoz sisteminin hiçbir parçasına asla dokunmayın.
- \* Alkol ya da uyuşturucu etkisindeyken asla araç kullanmayın.
- Yola konsantre olun ve arkadaki sürücü veya yoldaki diğer kişilerle konuşmaktan kaçının.
- Yola çöp atmayın.
- Sollarken, yolun ortasında devam eden beyaz/sarı çizgiyi geçmeyin.
- Gidonlara büyük veya ağır nesnelere bağlamayın.
- Sürüş sırasında ellerinizi asla direksiyon kolundan çekmeyin.

## SAĞLIKLI ÇEVRE İÇİN İPUÇLARI

- **Sağlıklı Motor:** Motor her aracın can damarıdır. Sağlıklı olması için aynı zamanda kirliliği azaltacak performansını arttıracak ve yakıt tasarrufu da sağlayacak olan ayarlarının ve bakımının düzenli olarak yapılması gerekmektedir.
- **Düzenli Servis:** Emisyon seviyesini kontrol altında tutmak için ve maksimum performans için motosikletinizin bakımlarını yetkili servislerde yaptırınız.
- **Orjinal yedek Parça:** Her zaman orjinal yedek parçada ısrar ediniz. Orjinal olmayan yedek parça motosikletinize zarar verir.
- **Motor Yağı:** 4T Plus SAE 10w 30 SL (jaso mb) motor yağını kullanınız. Her 6000 km de değiştiriniz ve her 3000 km tamamlayınız.
- **Ses kirliliği:** Belirli bir seviyenin üstündeki ses de kirliliktir. Aşırı gürültü başağrısı ve rahatsızlığa yol açar.
- **Yakıt Tasarrufu ve Kirliliği Azaltma:** Trafikte ve ışıklarda eğer bekleme süresi uzunsa çevre kirliliğini azaltmak ve yakıt tasarrufu için motosikletinizi kapatınız.



- |                                       |                                |
|---------------------------------------|--------------------------------|
| (1) Sinyal göstergesi                 | (10) Yakıt göstergesi          |
| (2) Korna butonu                      | (11) Servis hatırlatıcı        |
| (3) Sinyal butonu                     | (12) Tripmetre                 |
| (4) Entegre fren kolu                 | (13) Ön fren kolu              |
| (5) Ayna                              | (14) Kilometre Sayacı          |
| (6) Far/selektör butonu               | (15) Gaz kolu                  |
| (7) Programmed FI Arıza lambası (MIL) | (16) Marş butonu               |
| (8) Far/selektör göstergesi           | (17) Kontak/ direksiyon kilidi |
| (9) Hız göstergesi                    | (18) Reset butonu              |

**Aksesuarlar ve özelliklerde değişiklikler olabilir.**

## SOLDAN GÖRÜNÜM



(1) Fren diski

(2) Kaliper

(3) Ön reflektör

(4) CCB valfi (IBS için)(içerde)

(5) Orta ayak

(6) Yolcu ayaklık

(7) Marş pedalı

(8) Arka sinyal lambası

(9) Kuyruk/stop lambası

(10)Arka tutacak

(11) Sele altı lamba (içerde)

(12) Sele

(13) Arka bagaj kancası

(14) Far

**Aksesuarlar ve özelliklerde değişiklikler olabilir.**



## SAĞDAN GÖRÜNÜM



(1) Egzoz (2) Arka iç  
çamurluk

(3) Yağ seviye çubuğu

(4) Yolcu ayaklık  
(5) Ön çamurluk

(6) Ön sinyal

(7) Pozisyon Lambası

(8) Ön bagaj askısı  
(9) USB girişi (içerde)

(10) Sele altı bagaj (içerde)

(11) Plaka aydınlatması

(12) Arka reflektör

(13) Arka çamurluk

**Aksesuarlar ve özelliklerde değişiklikler olabilir.**

## PARA FONKSİYONLARI

### Göstergeler

Göstergeler farın üstündeki gösterge paneli içerisinde dir. Fonksiyonları şu şekilde dir.

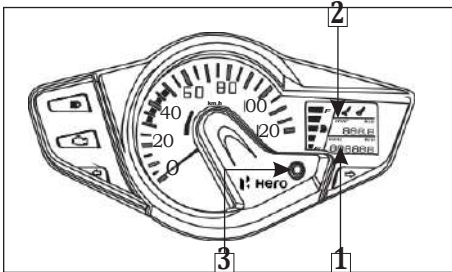


S. No.	Açıklama	İşlev
1	Programmed FI Arıza lambası (MIL)	Kontak anahtarı açık konuma getirildiğinde, FI arıza gösterge lambası (MIL) araç hareket edene kadar sürekli yanar ve FI sisteminin iyi olduğunu gösterir. Araç hareket etse bile MIL açık kalırsa, FI sisteminde bir <b>anormallik</b> vardır. Hızın düşürülmesi ve kontrol için yetkili servise gidilmesi tavsiye edilir.
2	Uzun far göstergesi	Uzun farlar açıkken ışık yanar
3	Hız göstergesi	Sürüş hızını belirtir
4	Yakıt göstergesi	Yaklaşık olarak yakıt miktarını gösterir.(15. sayfa)
5	Servis hatırlatıcı	Bakım zamanı gelince uyarır( Sayfa 15)
6	Tripmetre	Son sıfırlamadan sonra yapılan mesafeyi gösterir.(15. sayfa)
7	Sağ sinyal göstergesi	Sağ sinyal açıkken yanıp söner.
8	Kilometre göstergesi	Yapılan toplam mesafeyi gösterir. (15. sayfa)
9	Reset butonu	Uzun süreli basıldığında tripmetreyi sıfırlar.
10	Sol sinyal göstergesi	Sol sinyal açıkken yanıp söner.

## LCD PANEL

### KİLOMETRE GÖSTERGESİ/ TRİPMETRE

Kilometre göstergesi (1), alınan toplam mesafeyi kilometre cinsinden gösterir. Tripmetre (2), son sıfırlamadan sonra yapılan mesafeyi gösterir. Tripmetre maksimum 9999 km ye kadar gösterim yapar , mesafe 9.999 km yi geçerse otomatik olarak sıfırlanır. Tripmetre seçiliyken sıfırlama düğmesini (3) basılı tutmanızı durumunda sıfırlanır. Kilometre göstergesi " 0-999999" km arası gösterim yapar.

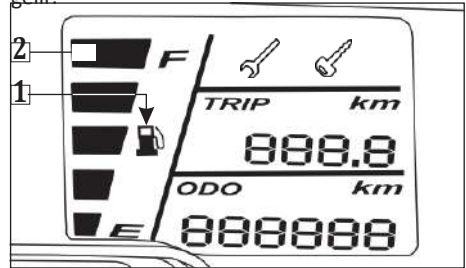


- (1) Kilometre göstergesi (3) Sıfırlama düğmesi  
(2) Tripmetre

### YAKIT GÖSTERGESİ

Yakıt göstergesi (1) LCD tipidir. Depoda bulunan yakıt miktarı göstergede bulunan çizgiler tarafından belirtilir. Her çizgi yaklaşık olarak 1 litre yi işaret eder.

Eğer çizgilerin hepsi görünür durumdaysa yakıt deposunda 5.5 lt yakıt olduğu anlamına gelir.



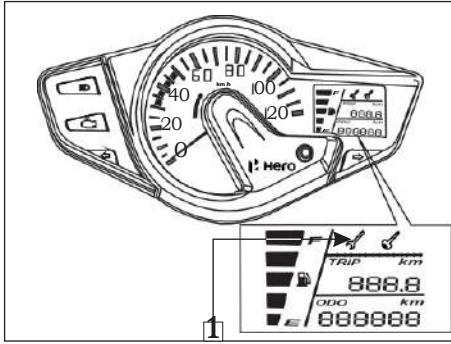
- (1)Yakıt göstergesi (2) Dikey çizgiler

Sadece bir çubuk yanıp sönyorsa, bu, yakıt miktarının az olduğunu ve yakıt deposunun mümkün olan en kısa sürede yeniden doldurulması gerektiğini gösterir.

### SERVİS HATIRLATICISI

Servis hatırlatıcı (1), kullanıcının aracı servis için Yetkili Servise getirmesini bildirir.Servis hatırlatıcısı, kilometreyi tamamladığında yanıp sönmeye başlayacaktır. Servis hatırlatıcısı belirli bir servis için kilometre boyunca yanıp sönmeye devam edecek ve bundan sonra açık olarak kalacaktır.

Servis hatırlatıcısı sadece bir Yetkili serviste sıfırlanabilir.



(1) Servis hatırlatıcı

TOPLAM MESAFE (Kilometre Saati)	Uyarı Şekli
0 km	KAPALI
500 - 750 km	Yanıp söner
750 km'den sonra	AÇIK
3000 - 3500 km	Yanıp söner
3500 km'den sonra	AÇIK
6000 - 6500 km	Yanıp söner
6500 km'den sonra	AÇIK
.	.
.	.

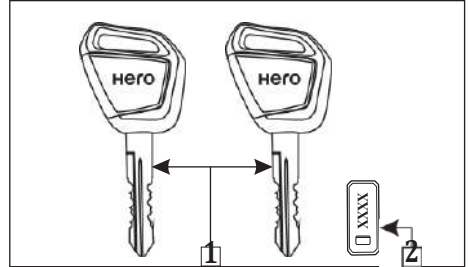


**NOT**

Aracınızın bakımı yapıldıktan sonra bakım hatırlatma göstergesini sıfırlatmayı unutmayınız.

## ANAHTARLAR

Aracınızın iki adet anahtarı ve Anahtar numara plakası vardır.



(1) Anahtarlar

(2) Anahtar no. plakası

Anahtarınızı değiştirmek istediğiniz zaman anahtar numarasına ihtiyacınız olacaktır. Numaranın yazılı olduğu plakayı güvenli bir yerde saklayınız.

## BAŞLICA PARÇALAR

(Bu skuteri kullanmak için ihtiyacınız olan bilgiler)

### FRENLER (Entegre fren sistemi)

Frenler kişisel güvenliğinizi için çok önemli bir konudur ve ayarları dikkatle yapılmalıdır. Sol fren kolu sıkıldığında arka ve ön frenler birlikte çalışır.



**UYARI**

- Ön veya arka freni birbirinden bağımsız olarak kullanmak durma mesafesini artırır
- Ani frenleme, teker kilitlemesine ve aracın kontrolünün kaybedilmesine sebep olabilir

- Mmkn olan her durumda, dne girmeden nce hz azaltn veya fren uygulayn, gaz kapamay veya frenlemeyi dnn ortasında yapmak tekerlek kaymasına neden olabilir. Tekerlek kayması aracn kontroln azaltacaktır.
- Islak veya yaęmurlu havalarda veya gevek yzeylerde srerken aracn durma kabiliyeti azalr.
- Tm ilemlerinizi bu koullar altında sakince olmaldr. Ani hızlanma, frenleme veya dnme kontrol kaybına neden olabilir. Gvenlięiniz iin, fren yaparken, hızlanırken veya dnerken ok dikkatli olun.

#### (a) n fren (Disk) Ana silindir / Hazne.

Yer: Saę gidon.

Ana silindire (1) erimek iin far kutusunu ıkarn (sayfa 37).

**Tavsiye edilen fren hidrolięi:** DoT 3 veya DoT 4

**Fren hidrolik seviyesi:** Ana silindire zemin ile paralel olarak bakıldıęında, fren silindiri seviyesinin ana silindirdeki "MIN" iaretinin (2) altına dmemesine dikkat edin.



(1) Ana silindir

(2) "MIN" iareti

Fren hidrolięli diskin aınmasını nlemek iin piston hareketinden dolayı kademeli olarak azalr. Seviye aniden azalrsa, fren sisteminde szint olup olmadıęn kontrol edin ve Yetkili servisimize baurun.

#### (b) Fren balatas aınması

Fren balatasının aınması kullanımn Őiddetine, sr ve yol koullarına baęlıdır. Genel olarak, balatalar ıslak ve kirli yollarda daha hızlı aınacaktır. Balataları her bakımda kontrol edin

#### Kontrol

- Kaliperdeki aınma gstergesi oluklarını (1) kontrol edin.
- Balataları kontrol edin
- Lastikleri yivin dibine kadar anmıa deęitirin.
- Her iki pedi de her zaman bir set olarak deęitirin.
- Fren balatasının deęitirilmesi iin Yetkili servisimize danıın.



(1) aınma gstergesi olukları

## Arka Fren (Entegre Fren Sistemi)

Entegre fren kolu (1) sıkıldığında frenlerin tutmaya başlamasına kadar olan boşluğa fren kolu boşluğu (2) denir. Fren kolu boşluğu 10-20 mm arasında olmalıdır.



- (1) Entegre fren  
(2) Fren kolu boşluğu: 10-20 mm

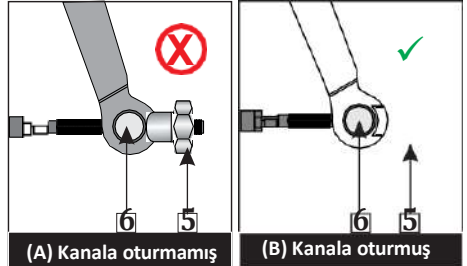
## Ayarlama



- (3) Ayar somunu  
(i) Boşluk azalır  
(4) Fren kolu  
(ii) Boşluk artar

- Fren kolu (4) üzerindeki ayar somununu (3) çevirerek fren kolu boşluğunu ayarlayın.
- Entegre fren levyesinden fren kolu boşluğunu kontrol edin
- Boşluk 20 mm'den fazlaysa ayar somunundan istenilen aralığa gelinceye kadar ayarlayın

Son ayarlardan sonra fren kolundaki pimin (6) ayar somunundaki kanala (5) oturduğundan emin olunuz.



(5) Ayar somunu

(6) Fren kolu pimi

Tarif edilen şekilde istenilen ayar yapılamamış ise aracınızı yetkili servisimize götürünüz.

## Diğer Kontroller:

Fren telinde hasar, katlanma olup olmadığını kontrol ediniz, fren yayı ve bağlantı elemanlarının iyi durumda olup olmadıklarını kontrol ediniz.



**Freni birkaç kez sıkıp bıraktıktan sonra tekerin serbest dönüş hareketini kontrol ediniz.**

## YAKIT

### (a) Yakıt deposu

Yakıt deposu selenin altında bulunur.

Yakıt deposu kapasitesi 5 litredir (Minimum).

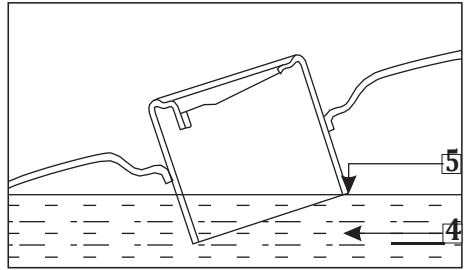
Yakıt doldurma kapağını (2) açmak için, kontak anahtarını (3) takın, içeri doğru itin ve kontak anahtarını "FUEL OPEN" konumuna getirin

(sayfa 24). Yakıt deposu kapağı (1) resimde gösterildiği gibi açılır. Yakıt doldurma



1-Yakıt deposu kapağı, 2- Yakıt doldurma kapağı, 3- Kontak anahtar

Depoyu aşırı doldurmayın. Doldurma boynunda (5) yakıt (4) olmamalıdır.



(4) Yakıt

(5) Doldurma boynu

Araçtaki egzoz bir katalitik konvertör ile donatıldığından, kurşunsuz benzin kullanmanızı tavsiye ederiz, aynı zamanda motorda ve buji üzerinde egzoz sisteminin ve diğer bileşenlerin ömrünü uzatan daha az birikinti oluşturur.

Yakıt doldurduktan sonra, yakıt doldurma kapağını saat yönünde çevirerek sıkıca sıkıştırdığınızdan emin olun.

Yakıt doldurma kapağındaki ve yakıt deposundaki ok işaretlerinin (6) hizalandığından emin olun.



## NOT

*Eğer kıvılcım vuruntusu yada motor vuruntusu sesi normal bir yükü ve normal bir hızla oluyorsa kullandığınız yakıtın markasını değiştirin. Eğer bu durum devam ederse hemen yetkili Asya-Hero servisine başvurunuz. Böyle bir durumda yetkili servise başvurulmaması yanlış kullanım olarak kabul edilecektir. Yanlış kullanımdan kaynaklanan kullanımlar Asya Dış Ticaret ve Makina Ltd. Şti garanti kapsamına dahil değildir.*

### (b) Alkol içeren yakıt

Eğer alkol içeren yakıt kullanmak isterseniz, oktan miktarının en az Asya Dış Ticaret ve Makina Ltd. Şti'nin önerdiği miktar kadar olmasına dikkat ediniz. 2 çeşit alkol içeren yakıt vardır. Etanol ve Metanol içerenler. %10 dan fazla Etanol içeren yakıtları kullanmayınız. %5 den fazla metanol içeren yakıtları kullanmayınız.

- Bazı alkol içeren benzinler aracınızda geç marş alma, düşük performans gibi problemlere sebep olabilir.

Alkol içeren benzin kullanırken istenmeyen çalışma belirtileri fark ederseniz, başka bir istasyonu deneyin veya başka bir benzin markasına geçin.

Alkol içeren benzin kullanımından kaynaklanan bir sorun oluştuğunda, Yetkili servisimize başvurun.

## DİKKAT

- Yakıt göstergesinde yakıt seviyesi son çubuğu işaret ediyorsa aracınızda yakıt miktarı azalmıştır. Bu sadece aracın yakıtsız kalmasına neden olmaz, ayrıca yakıt pompasında ciddi hasara yol açabilir. Yakıt göstergesi en son çizgiyi işaret ettiği durumlarda yakıt alınız.

## UYARI

**Benzin yüksek oranda yanıcı ve patlayıcı bir maddedir. İkmali sırsında ciddi olarak yaralanabilir ya da yanabilirsiniz.**

- Motoru kapatın, ve etrafınızda kıvılcım, alev ve ısı olmamasına dikkat ediniz.
- Yakıt dolumunu açık ahavada yapınız.
- Dökülen yakıtı derhal siliniz.



## LASTİKLER(TUBELESS)

Skuterinizdeki lastikler tubeless lastiklerdir. Skuterinizi güvenli kullanmak için lastiklerinizin taşıyacağını ağırlığa göre doğru hava basıncında şişirilmiş ve iyi durumda olmaları gerekmektedir. Sonraki sayfalarda hava basıncını nasıl ve ne zaman kontrol edeceğinizi, lastiklerinizi nasıl kontrol edebileceğinizi, lastiklerinizin tamire yada değişime ihtiyacı olduğunda ne yapmanız gerektiği ile ilgili bilgiler bulacaksınız.



### UYARI

Aşırı derecede aşınmış yada yanlış hava basıncı lastikler kullanmak yaralanabileceğiniz ve hatta ölebileceğiniz kazalara yol açabilir. Bu kitapçıktaki lastik bakımı ve hava basılması ile ilgili tüm talimatları uygulayınız

### Hava Basıncı

Lastik hava basıncını doğru olarak ayarlama motosiklet kontrolünüzü, konforunuzu ve lastik ömrünü olumlu yönde etkiler. Genellikle az basınçlı lastikler daha çabuk aşınır, motosikletin kolay kullanımını etkiler ve fazla ısınır. Aşırı şişirilmiş lastikler motosikletinizin sürüşünü sertleştirir yol koşullarından daha fazla etkilenmesini ve daha çabuk yıpranmasını sağlar. Her sürüşten önce görsel olarak lastiklerinizi kontrol etmenizi ve en az ayda bir yada hava basıncı düşük görüldüğünde hava kontrol cihazı ile kontrol etmenizi tavsiye ediyoruz. Tubeless lastiklerin patlama durumunda kendi patlaklarını kapatma özellikleri vardır.

Genede lastiklerinizi patlak ve kaçaqlara karşı yakından inceleyiniz. Araç en az üç saat süreyle park edildiğinde lastikleriniz "soğuk" olduğunda daimahava basıncını kontrol ediniz. Eğer lastikleriniz "sıcak" olduğunda hava basıncını kontrol ederseniz - araç birkaç kilometrelik bir yüke maruz kaldığında, lastikler "soğuk" olandan daha yüksek olacaktır. Bu normaldir, bu nedenle, lastiklerin havasının yanda verilen soğuk hava basınçlarına uygun olmasına özen gösterin.

### Önerilen soğuk teker basınç değerleri:

	Sürücü	Sürücü ve yolcu
Ön	1.50 kgf/cm <sup>2</sup> (22 psi)	1.50 kgf/cm <sup>2</sup> (22 psi)
Arka	2.00 kgf/cm <sup>2</sup> (29 psi)	2.50 kgf/cm <sup>2</sup> (36 psi)



### DİKKAT

*Lastiklerin aşırı ya da yetersiz şişirilmesi performansı etkiler.*



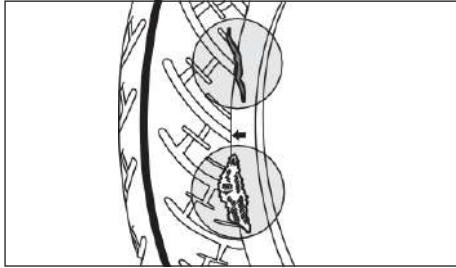
(1) Lastik hava ölçüm cihazı

## Kontrol

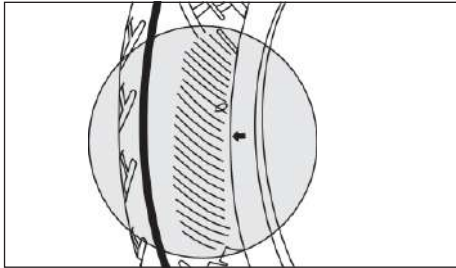
Lastik basıncını kontrol ettiğinizde lastik dişlerinde ve lastik yanaklarında hasar, aşınma veya yabancı madde olup olmadığını kontrol ediniz.

### Arayınız:

- Lastik dişlerinde veya yanaklarında yumrular ve şişlikler. Bulduğunuz takdirde lastiği değiştiriniz.
- Lastikte kesikler, çatlaklar ayrılmalara. Bulduğunuz takdirde lastiği değiştiriniz.



- Aşırı derecede aşınmış lastik



- Motosiklet herhangi bir objeye çarptığında veya çukura girdiğinde astikleri dikkatlice inceleyiniz.

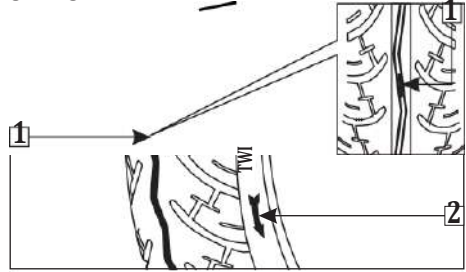
### Diş Aşınması

Lastik aşınma göstergesi ortaya çıkınca lastikleri değiştiriniz. Diş limitleri aşağıdaki gibidir:

### Minimum diş derinliği:

Ön: 0.8 mm Arka: 1.0 mm

- Lastik aşınmasını gözlemlemek için aşınma göstergesini kontrol ediniz



(1) Lastik aşınma göstergesi

(2) Ok işareti

### Lastik Yönü

Lastik patlak nedeni ile sökülüp tekrar takıldığında lastikteki okun (2) doğru yönde olduğunu kontrol ediniz.

### Lastik Tamiri

Eğer lastik zarar görmüş yada patlamışsa onarmanız değil değiştirmeniz gerekir. Aşağıda da bahsedildiği gibi geçici yada daimi olarak onarılmış bir lastik yeni bir lastikten daha düşük hız ve performans limitlerine sahiptir. Tubeless lastikler gibi geçici olarak tamir edilmiş lastikler normal hız ve kullanım koşulları için güvenli olmayabilir.

Eğer bir lastiğe acil olarak geçici bir onarım uygulanmışsa dikkatlice yetkili servise gidilip lastik değiştirilmelidir. Eğer mümkünse lastik değişene kadar yolcu veya yük alınmamalıdır. Lastiğiniz profesyonel kalıcı bir tamirat görse bile yeni bir lastik kadar iyi olmayacaktır. İlk 24 saat 70 km/s hızı ondan sonra da 105 Km/s hızı aşmamanız gerekecektir. Ek olarak tamirat görmüş lastikle yeni bir lastikle taşıyabileceğiniz kadar yükü güvenli bir şekilde taşıyamayacaksınız. Bu nedenle hasarlı lastiği değiştirmenizi önemle tavsiye ederiz. Lastiği değiştirmeye karar vererseniz kullanmadan önce balans ayarının yapıldığından emin olunuz.

### **Lastik Değişimi**

Motosikletinizde kullanılan lastikler motosikletinizin kapasitesine uyacak, konfor, üstün fren performansı ve dayanıklılık sağlamak üzere dizayn edilmiştir.

### **Aracınız için tavsiye edilen lastik ebatları:**

Ön : 90/90-12 54J ubeless Lastik)

Arka : 90/ 100-10 53J (Tubeless Lastik)



## **UYARI**

- Aşırı derecede aşınmış lastiklerle sürüş yapmak motosiklet kontrolünü ve çekişini olumsuz yönde etkiler.
- Gereğinden düşük basınçlı lastikle yapılan sürüşlerde lastik janttan çıkabilir.
- Her zaman tavsiye edilen lastik ebatlarını kullanınız.



## **NOT**

*Tamir ve lastik değişimi için yetkili satıcı/ servisi ziyaret etmeniz tavsiye edilir.*

### **Önemli güvenlik hatırlatmaları**

- Bu motosikletin Tubeless lastiği içine iç lastik yerleştirmeyin. Aşırı ısı iç lastiğin patlamasına yol açar.
- Bu motosiklette sadece tubeless lastik kullanınız. Jantlar tubeless lastikler için dizayn edilmiştir ve ani hızlanma ya da frenleme sırasında içi şambriyelli dış lastik kayabilir ve hızla inebilir.

## ÖNEMLİ PARÇALAR

### KONTAK ANAHTARI

Kontakt anahtarı(1) direksiyonun sağ alt tarafındadır.

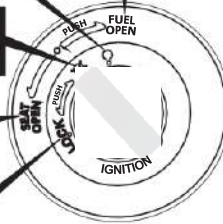
"ON" (O) pozisyonu

"OFF" (X) pozisyonu

"SELE AÇMA" Pozisyonu

"KİLİT" Pozisyonu

"Yakıt Deposu açma Pozisyonu"



- (1) Kontakt
- (2) Kontakt anahtarı
- (3) Gidon kilidi pozisyonu
- (4) Sele açma
- (5) Yakıt deposu açma

Key Position	Function	Key removal
"ON" (O)	Motor çalıştırılabilir, sinyal lambaları, koma, stop lambası,yakıt göstergesi,selektörler çalışır.	Anahtar çıkarılamaz
"OFF" (X)	Motor çalışmaz.	Anahtar çıkarılabilir
"KİLİT"	Gidon anahtara bastırıp saat yönünün aksi yöne çevirilerek kilitletir.	Anahtar çıkarılabilir
"SELE AÇMA"	Sele anahtarın saat yönünün aksi istikamette çevrilmesi ile açılır.	Anahtar çıkarılabilir
"Yakıt Deposu Açma"	Dış yakıt deposu kapağı anahtarın bastırılarak saat yönünde çevrilmesi ile açılır.	Anahtar çıkarılabilir

## ELCİK BUTONU KONTROLLERİ

### Sağ Elcik Kontrolleri

#### 1. Marş Butonu (🔌)

Gaz kolunun yanındadır. Marş butonuna basıldığı zaman marş motoru, motoru çalıştırır, detaylar için sayfa 39'u inceleyiniz .



#### (1) Marş butonu

#### Sol Elcik Kontrolleri

**1. Far/ Selektör Butonu:** Uzun far

için yukarı doğru ( 🚦 ), kısa far için aşağı doğru ( 🚦 )selektör için pass butonuna basılı tutunuz. **2.**

**Sinyal butonları ( 🚦 🚦 )**

Sağa /sola sinyal vermek için düğmeyi yanlara doğru itiniz.

**ÖNEMLİ:** Sinyali kapatmak için üzerinde gösterildiği gibi sinyali içeri doğru hafifçe bastırınız.

#### 3. Korna Düğmesi ( 📢 )

Çalıştırmak için düğmeye basınız.



(1) Far/ Selektör Butonu

(2) Sinyal butonu

(3) Korna Butonu

### ÖZELLİKLER

#### (a) Direksiyon KİLİDİ

Direksiyonu kilitlemek için, anahtarı sonuna kadar çevirin, içeri itin (1) "LOCK" konumuna çevirin ve anahtarı çıkartın.



(1)Kontak

(A) Bastır

(B) Çevir

## ⚠ UYARI

Skuteri sürerken anahtarı "LOCK" pozisyonuna almaya çalışmayınız. Aracın kontrolünü kaybetmenize neden olabilir.

### (b) Yakıt doldurma kapağı / Kilit

Yakıt doldurma kapağı kilidi, kontak anahtarı (1) ile donatılmıştır. Doldurma kapağını açmak için, içeriye doğru bastırırken anahtarı (2) takın ve saat yönünde "Yakıt Açık" konumuna çevirin. Kapak açılacaktır. Tekrar kilitlemek için kapağı yumuşak bir şekilde klik sesi gelene kadar aşağı iterek kapayınız.

## ⚠ UYARI

Doldurma kapağını yavaşça elle kapatın. Doldurma kapağının aniden düşmesi, doldurma kapağı kilidinin kırılmasına ve kilidin arızalanmasına neden olabilir.

### (c) Koltuk kilidi

Koltuk kilidi, kontak anahtarı (1) ile birlikte verilir.



(1) Kontak

(2) Kontak anahtarı

Koltuğu kaldırmak için, anahtarı (2) takın ve koltuğun kilidini açmak için saat yönünün tersine çevirin. Koltuğu kilitlemek için kilitlemeye kadar aşağı doğru itin. Sürüşten önce koltuğun kilitli olduğundan emin olun.

## ⚠ UYARI

Seleyi elinizle yumuşak bir şekilde kapayınız. Selenin aniden düşerek kapanması sele kilidini kırarak işlemez hale getirebilir.

### (d) Kask Tutucu

Sele altında iki adet kask tutucu vardır.

Kullanmak için,

- Seleyi kaldırınız.
- Kaskın kayışını, kancasını yada halkasını kask tutucusuna takıp seleyi indiriniz.



(1) Kask tutucu

Kask tutucusundan kaskı almak için,

- Seleyi açın.
- Kaskı alın ve seleyi kapatın.

## UYARI

- Kask tutucusunda kask olduğu halde aracınızı sürmek başka araçlarla ve cisimlerle temas nedeni ile kazaya sebebiyet verebilir.
- Kask tutucuyu sadece park halinde iken kullanınız. Kask tutucudayken motoru sürmeyiniz.

## NOT

Aracı kullanırken taşıyacağınız kaskı sele altı bagajına yerleştirebilirsiniz.



(1) Sele altı bagaj

(2) Doküman bölümü

(3)Avadanlık tutucu

### (e) Sele Altı Bagaj

Sele altı bagaj (1) selenin altındadır. Selenin açılış ve kapanışı için sayfa 26 ' yi inceleyiniz. **MAKSİMUM AĞIRLIK LİMİTİ:** 10 kg Ağırlık limitini kesinlikle aşmayınız, aracınızın kontrolü ve stabilitesi ciddi oranda etkilenebilir. Sele altı bagaj motordan etkilenecek ısınabilir. Yiyecek, yanıcı maddeler veya ısıdan etkilenecek her hangi bir yük koymayınız. Sele altı bagaja direk olarak yüksek basınçlı su sıkmayınız.

### (f) Evrak Bölümü/Avadanlık tutucu

Evrak bölümü (2) ve alet çantası (3) tutucusu sele altı bagaj içindedir.

## NOT

Aracı yıkarken bu bölgeyi suyla doldurmamaya dikkat ediniz.

Bu bölüme kullanıcı kitapçığı, diğer dokümanlar ve alet çantası koyulabilir.

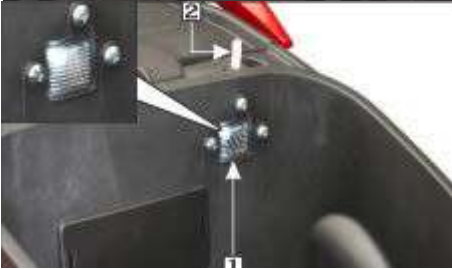


## ⚠ DİKKAT

Aracınızı basınçlı suyla yıkamadan önce sele altı bagajında sakladığınız evraklarınızı zarar görmemeleri için çıkarınız.

### (g) Sele altı bagaj lambası

Orta bölmede bir sele altı lambası (1) bulunmaktadır. Bu sele altı lambası sadece koltuk açıkken çalışır. Koltuk kilidini açmak ve kapatmak için, bkz. (Sayfa 26).



(1) Sele altı bagaj ışığı

(2) Anahtar

### (h) Sele altı bagaj ışığı

Orta bölmede otomatik bir anahtar (2) bulunur; bu, koltuk açık durumda iken bagaj lambasının parlamasını sağlar ve koltuk kapatıldığında otomatik olarak kapanır.

### (i) USB şarj cihazı

Aracınızda cep telefonunuzu güvenli bir şekilde şarj etmek için orta bölmenin (3) içinde bulunan kapaklı (2) bir USB şarj cihazı (1) bulunmaktadır. Bir cep telefonu şarj kablosu bağlamak için, önce kapağı USB şarj cihazından çıkarın ve ardından şarj kablosunu prize takın

Standart olmayan kablunun kullanılması cep telefonlarına zarar verebilir. Standart olmayan USB kablosunun kullanılmasından kaynaklanan hasarlardan HeroMotoCorp sorumlu olmayacaktır.



(1) USB şarj soketi

(2) Soket kapağı

(3) Sele altı bagaj

## ⚠ DİKKAT

- Mobil telefonunuzu yoldaki sarsıntılardan korumak için temiz, yumuşak bir bez ya da havlu içine yerleştiriniz.
- Bu soket sadece USB cihazlara uyumludur.
- Aynı anda bir kaç telefon şarjı yapılmamalıdır, çoklu şarj yapılması cihazların hiç şarj olmaması yada yavaş şarj olmasına neden olabilir.
- Motosiklet park edildiği sırada mobil telefonu sele altı bagaj içinde bırakmayınız.
- Telefonunuzu motor çalışır durumda iken şarj ediniz. Motosikletinizin çalışmadığı durumlardaki şarj teşebbüsleri akünüzün erken boşalmasına neden olacaktır.





**NOT**

- **Şarj soketinin içine herhangi bir solüsyon, yağ veya gress uygulamayınız.**
- **Aracı suyla yıkamadan önce bütün kişisel eşyaların çıkarılması gerekmektedir.**
- **Toz ve su girişini engellemek için soket kapağını kullanmadığınız zamanlarda sürekli kapalı tutunuz.**
- **Kısa devreyi engellemek için kapak kapalı olsa bile hiç bir şekilde sokete basınçlı su tutmayınız. Bölgeyi kuru bez veya nemsiz basınçlı hava ile kurutunuz.**

### (i) Yük Askıları

Aracınızda alışveriş torbaları gibi hafif yükleri taşımak amacıyla 2 adet yük askısı bulunmaktadır.

#### Ön yük askısı (1)

Direksiyonun alt kısmında bulunmaktadır.

**MAKSİMUM TAŞIMA KAPASİTESİ:** 3.0 kg



(1) Ön yük askısı

#### Arka yük askısı

Arka yük askısı (2) koltuğun ön ucunun altında bulunur. Kancayı kullanmak için kancayı bulunduğu konumdan döndürün ve gösterildiği gibi üst kolu döndürerek kancayı açın. Üst kol otomatik olarak kapanacaktır. Kancayı kullandıktan sonra, konumuna geri itin.

**MAKSİMUM AĞIRLIĞI:** 1.5 Kg



(2) Arka yük askısı

### **UYARI**

- **Yük askılarına belirtilen miktarın dışında yük asmayınız.**
- **Yük askılarına aracınızın yanlarından dışarı taşacak, ayağınızı hareket ettirmenizi engelleyecek kadar geniş olmamalıdır.**

## (j) Yolcu Ayaklık

Sağ ve sol ayaklıkları açmak için oklarla gösterilen yönde hareket ettirin. Katlama; ayaklığı ters yönde hareket ettirerek kapatılabilir.



(1) Sol ayaklık



(2) Sağ ayaklık

## GÖVDE PARÇALARISÖKME

### (a) Sele altı bagajın sökülmesi

- Koltuğu açın (sayfa 26).
- Civataları (1) orta bölmeden sökün.



(1) Civatalar

- Sele altı bagajı arka tarafından hafifçe kaldırınız
- USB şarj soketi (3) ve sele altı bagaj aydınlatma ışığının bağlantılarını (2) sökünüz.



- (2) Sele altı bagaj aydınlatma ışığı bağlantısı
- (3) USB şarj soketi bağlantısı
- (4) Sele

- Seleyi çıkarın (4).

### Montaj

Montaj, sökme işlemlerinin tersine göre yapılır.



**NOT**

*Sele altı bagaj sökölürken aracınızı orta sehpa üzerine alın.*

**(b) Sele altı grenajların sökölmesi.**

- Sele altı bagajı çıkarınız(**Sayfa 27**)
- 1 no'lu vidayı sökölünüz



**(1) Vida**

- 2 no'lu arka tutacak vidalarını sökölünüz.



**(2) Vidalar**

- Merkez muhafazadan (4) vidaları(3) sokunuz.
- Merkez muhafazayı sökölünüz.



**(3) Vidalar**

**(4) Merkez muhafaza**

- 5 no'lu vidaları sökölünüz.



**(5) Vidalar**

- 6 no'lu vidaları sökünüz



**(6) Vidalar**

- Sele altı grenajın sağ ve sol taraflarındaki vidaları(7) sökünüz.



**(7) Vidalar**

- Sele altı grenaj vidalarını(8) sökünüz.



**(8) Sele altı grenaj vidaları**

- Yakıt deposu dış kapağı kilidi kablosunu (9)sökünüz.



**(9) Yakıt deposu dış kapağı kilidi kablosu**

- Yakıt deposu kapağını sökünüz (Sayfa 19).

- Stop/kuyruk lambası bağlantısını sökünüz (10).



**(10) Stop/kuyruk lambası bağlantısı**

- Sele altı grenajı çerçevesinden ayırınız.



- Grenajı hafifçe geriye doğru çekin ve tırnakları (11) aracın her iki yanındaki yuvalardan serbest bırakın.



**(11) Tırnaklar**

- Tahliye hortumunu sökünüz(12).



**(12) Tahliye hortumu**

- Sele altı grenajı sökünüz.(13)



### (13) Sele altı grenaj

#### Montaj

Montaj işlemini söküm işleminin tersini uygulayarak yapınız.

### (c) Ön orta muhafaza sökümü

- İç muhafaza tarafındaki vidaları(1)



### (1) Vidalar

- Ön çamurluk yanındaki iki vidayı (2) sökünüz.



### (2) Vidalar

Merkez muhafaza sabitleme uçlarını(3) bağlantılarından sökünüz. Ön orta muhafazayı aksel olarak aşağıya doğru çekerek çıkarın.



### (3) sabitleme uçları

#### Montaj

Söküm işleminin tersini uygulayarak yapınız.

### (d) Ön muhafaza sökümü

- Ön orta muhafazayı sökünüz.(sayfa 34)
- İç muhafazadaki 6 adet vidayı(1) sökünüz.



(1) Vidalar

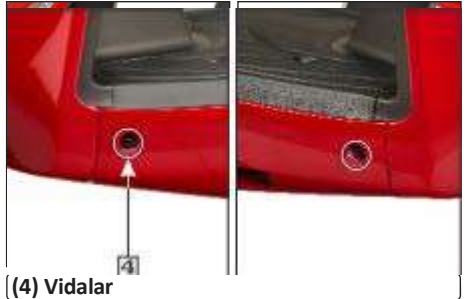
- Ön muhafazadan 4 adet (2) vidayı sökünüz.
- Alt ve üstteki vidaları(3) sökünüz.



(2) Vidalar

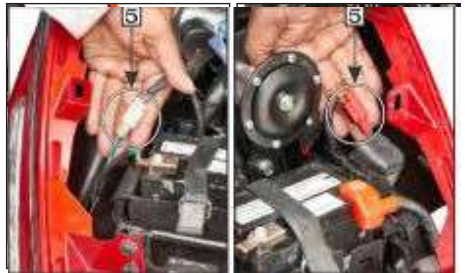
(3) Vidalar

- Basamak yan grenajlarının(4) vidalarını sökünüz.



(4) Vidalar

- Ön muhafazayı sökün ve ön sinyal lambası konnektörlerini (5) ayırın.



(5) ön sinyal lambası konnektörleri

### Montaj

Söküm işleminin tersini uygulayarak yapınız.

### (e) Yan alt grenajların sökümü

- Yolcu ayaklıklarını açınız (sayfa 30).
- Sağ (1) ve solda (2) alt taraftaki vidaları sökünüz (2).



(1) Vidalar (2) Yan alt grenaj

- Tırnakları (3) çıkarmak için, zemin taraftaki grenajları arka tarafa kaydırınız.



(3) Tırnaklar

### Montaj

Söküm işleminin tersini uygulayarak yapınız.

**NOT**

*Montaj işleminde tırnakların güzelce oturduğundan emin olunuz*

### (f) Aynaların sökülmesi

- Toz koruma kapağını (1) yukarı kaydırınız.
- Kilit somununu (2) sonuna kadar gevşetiniz.
- Aynaları (3) gevşetiniz ve çıkarınız.



(1) Toz koruma kapağı (2) Kilit somunu  
(3) Aynalar

### Montaj

- Aynayı yerine takıp artık dönmeyene kadar çeviriniz.
- 2 tur gevşetiniz.
- Arka görüş açınızı ayarlayınız.
- Kilit somununu sıkınız.





**NOT**

*Sağ aynayı açmak için saat yönüne, sıkmak için de saat yönünün tersine çeviriniz.*

## (f) Far muhafazası sökümü

- Aynaları sökünüz (sayfa 36).
- Vidaları sökünüz (1).

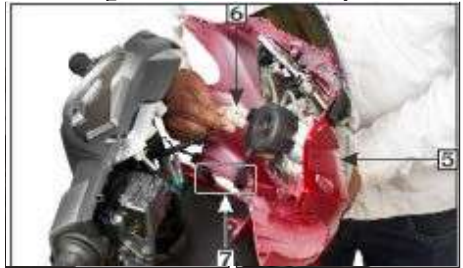


(1) Vidalar (2) Far muhafaza (3) Tırnaklar



(4) Vidalar

- Vidaları(4) sökünüz.
- Far muhafazasını(5) hafifçe kaldırıp tırnakları dikkatlice yuvalarından çıkarınız .
- Far bağlantısını (6), pozisyon lambası bağlantılarını(7) söküp çıkarıp far muhafazasını sökünüz.



(5) Far muhafaza (7)pozisyon lamba bağlantısı  
(6) Far bağlantısı

## Montaj

Söküm işleminin tersini uygulayarak yapınız.

## (g) Far Ayarı

### Dikey ayar

Far fabrikada ayarlanmış olarak gelir ama genede ayar gerekirse bu yazının devamındaki adımları uygulayınız;

- Aracı orta ayaklıkta bir duvar önüne park ediniz.
- Kontak anahtarını 'ON' pozisyona getirip motoru çalıştırın.
- Vidayı gevşeterek farı ayarlayın (1) ve doğru ayar için farı yukarı (A) aşağı (B) hareket ettirin.



(1) Vida

(A) Yukarı

(B) Aşağı



### UYARI

*Yanlış ayarlanmış far karşından gelen sürücünün /kullanıcının görüşünü etkileyebilir yada yol aydınlatması yetersiz olabilir.*

## SÜRÜŞ ÖNCESİ KONTROLLER

Sürüş konforu ve güvenliğiniz için sürüş öncesi aracınızı kontrol etmelisiniz. Bir problemle karşılaşırsanız yetkili servisimize başvurunuz.



### UYARI

- *Yetersiz bakım yada sürüşten önce problemi düzeltmemek yaralanabileceğiniz ve hatta ölebileceğiniz kazalara yol açabilir.*
- *Her sürüşten önce aracınızı mutlaka kontrol ediniz.*

- **Motor Yağı Seviyesi:** Motor yağınızı kontrol ediniz ve gerekli ise tamamlayınız (Sayfa 56). Yağ sızıntısı olup olmadığını kontrol ediniz.
- **Programmed FI arıza gösterge lambası (MIL):** Kontak anahtarı "ON" konumuna getirildiğinde, araç çalıştırılana kadar programlanan-FI arıza gösterge lambası (MIL) sürekli yanar.
- **Yakıt seviyesi:** Yakıt deponuzda yeterli yakıtınız olduğundan emin olunuz (Sayfa 19). Sızıntı kontrolü yapınız.
- **Ön fren (Disk tipi):** Ana silindirdeki doğru fren hidroliği seviyesini kontrol ediniz (sayfa 16).
- **Lastikler:** Durumunu ve basıncını kontrol ediniz (sayfa 21).
- **Arka fren (Kampana&IBS):** Fren kolu boşluklarını kontrol ediniz ve gerekirse tekrar ayarlayınız (sayfa 18).
- **Gaz Kolu:** Gaz kolunun direksiyonun tüm pozisyonlarında kolay açılıp kapandığını kontrol ediniz.
- **Lambalar ve Korna:** Farların, stop lambasının, sinyallerin, gösterge lambalarının, pozisyon ışığının ve kornanın düzgün olarak çalışıp çalışmadığını kontrol ediniz.
- **Aynalar:** Aracın selesine oturduğunuzda aynaların size yeterli görüntü verdiğinden emin olunuz.
- **Bağlantı Elemanları ve Aksesuarlar:** Aksesuar ve bağlantı elemanlarını kontrol ediniz gerekliyse sıkınız.
- **Direksiyon:** Yumuşak işleyiş ve kolay manevra için kontrol ediniz.

## ÇALINMAYA KARŞI İPUÇLARI

- Her zaman gidon kilidini kilitleyiniz,
- kontak anahtarını araç üzerinde bırakmayınız.
- Skuterinizi kapalı park alanlarına park etmeye dikkat ediniz.
- İyi kaliteli ek güvenlik araçları kullanınız.
- Aracınızı ıssız yerlere park etmeyiniz. Park alanına park ediniz.
- Aracınızda bulunan kullanma kılavuzuna isim, adres ve telefon numaranızı yazınız.
- Bir çok kez çalınmış motorlar kullanma kılavuzundaki bilgiler sayesinde tanımlanmıştır

İSİM : \_\_\_\_\_  
ADRES: \_\_\_\_\_

\_\_\_\_\_  
\_\_\_\_\_  
\_\_\_\_\_  
\_\_\_\_\_  
\_\_\_\_\_  
\_\_\_\_\_  
\_\_\_\_\_  
\_\_\_\_\_

TELEFON NO: \_\_\_\_\_

## MOTORUN ÇALIŞTIRILMASI

Her zaman aşağıda açıklanan çalıştırma prosedürünü izleyin. Bu araçta yakıt enjeksiyon sistemi vardır. Araç uzun süre bekletildiyse veya yakıt deposu tekrar doldurulduğunda, gaz kelebeği açılmadan, marş butonunu ya da ayak marşını normalden biraz daha uzun süre çalıştırın.



**Elektrikli marş motorunu bir seferde 5 saniyeden fazla kullanmayın. Marş düşmesine tekrar basmadan önce yaklaşık 10 saniye süreyle bırakın.**

Skuterinizin egzoz gazı zehirli karbonmonoksit gazı içerir. Garaj gibi kapalı yerlerde karbonmonoksit gibi gazlar çabuk birikir. Aracınızı kapalı garajlarda çalıştırmayınız, kapı açık bile olsa skuterinizi garajın dışına çıkarıp öyle çalıştırınız.



**Aracınızı aküsüz çalıştırmayı denemeyiniz. Elektrikli ve elektronik parçalarda arızaya yol açabilir.**

- Aracınızı orta ayaklığına alınız
- Elektrikli marş motoru sadece ön veya entegre fren kolu sıkıldığında çalışacaktır.
- Kontak anahtarını (1) "ON" konumuna getirin.
- Programmed FI arıza gösterge lambası (MIL) (2) araç hareket edene kadar sürekli yanar.



(1) kontak anahtarı (2) FI arıza lambası (MIL)

### NOT

*Araç çalıştırılsa bile MIL "AÇIK" kalırsa, FI sisteminde bir anormallik vardır. Hızın düşürülmesi ve kontrol için Yetkili Servise / Bayiye gidilmesi tavsiye edilir.*

- Marş anahtarı kullanın:  
Gaz kapalıyken marş butonuna basın.



### NOT

*Programlanmış FI sistemi yakıt beslemesini keseceği için gaz tamamen açıksa motor çalışmayacaktır.*

- Ayak marş kullanın: Gaz kapalıyken, ayak marşını hızlı ve sürekli bir hareketle çalıştırın.
- Motor düzgün çalışıncaya ve gaza tepki verinceye kadar ısıtma devam edin.

### UYARI

**Motor ısınırken aracı yalnız bırakmayınız. Gaz kelebeğini yakalama veya normal rölantide 5 dakikadan fazla rölantide çalıştırma egzoz borusu renginin bozulmasına neden olabilir.**

**Ateşleme kesici (Devrilme sensörü) :** Aracınız düşerse, motor ve yakıt pompasını otomatik olarak durduracak şekilde tasarlanmıştır. (Devrilme sensörü kontağı durdurur.)

### NOT

*Araç düşmüşse, motoru yeniden çalıştırmadan önce kontak anahtarını "OFF" konumuna getirip tekrar "ON" konumuna getirmelisiniz.*

## RODAJ

İlk 500 kilometrede daha fazla özen göstererek aracınızın gelecekteki güvenilirliğini ve performansını garanti altına almış olursunuz. Bu süreç içinde tam gaz kullanımdan ve ani hızlanmalardan kaçınınız.

## SÜRÜŞ

Sürüşe başlamadan önce önemli güvenlik bilgileri bölümünü okuyunuz (sayfa 4)

- Motosikleti orta sehpadan indirmeden önce entegre fren sisteminin kilitleti ve gaz kolunun tamamen kapalı olduğunda emin olunuz. Aracınızı orta ayaklıktan indirirken arka teker kilitleli olmalıdır. Aksi durum kontrol kaybına yol açabilir.
- Aracınızın sol tarafında durunuz resimde gösterildiği gibi sağ elinizle de çekerek orta sehpadan indiriniz.



- Motosikleti dengede tutmak için bir ayağınız yerde olmak üzere sol taraftan bininiz.



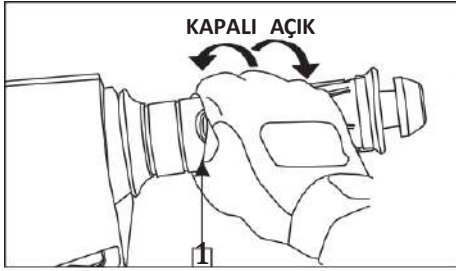
### • Çalıştırmadan önce:

Gideceğiniz yönü sinyal vererek belirtiniz ve trafiği kontrol ediniz. Direksiyonu her iki elinizle sıkıca tutunuz. Kesinlikle aracınızı tek elle kullanmayınız.

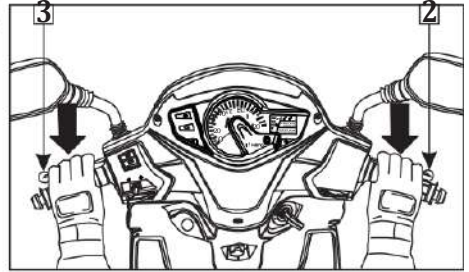
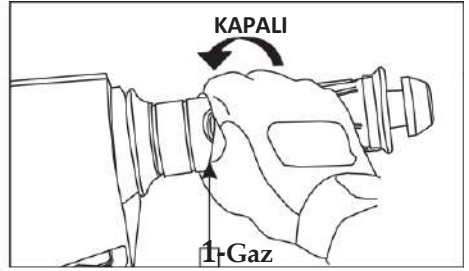


### • Hızlanmak için:

Hızlanmak için gaz kolunu (1) kademeli olarak açınız, araç ileri hareket edecektir. Ani olarak gaz verip kesmeyiniz, kontrol kaybına yol açabilir ve yakıt ekonomisi açısından da sakıncalıdır.



(1) Gaz kolu



(2) Ön fren kolu

(3) Entegre fren kolu

Frenler sıkılı iken gaz vermeyiniz, fren balatalarının ve aktarma parçalarının erken aşınmasına neden olabilir.

- **Yavaşlamak için:** gaz kolunu kapatın.
- Aracı yavaşlatırken, gaz kolunun(1), ön (2) ve arka frenlerin (3) koordinasyonu çok önemlidir. Aracı durdurmak için (IBS'de), ön ve arka frenlerin aynı anda uygulanması için arka fren koluna basınız. Bununla birlikte, daha etkili bir frenleme için, hem ön hem de arka frenin aynı anda uygulanması ve gazın kapalı konumda tutulması tavsiye edilir. Aşırı ve ani fren uygulaması tekerleklerin kilitlenmesine ve aracın kontrolünü azaltabilir.

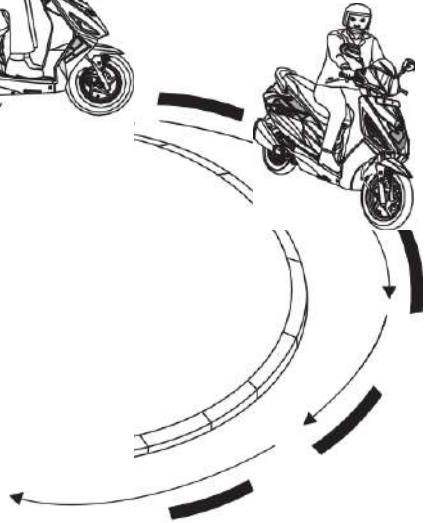
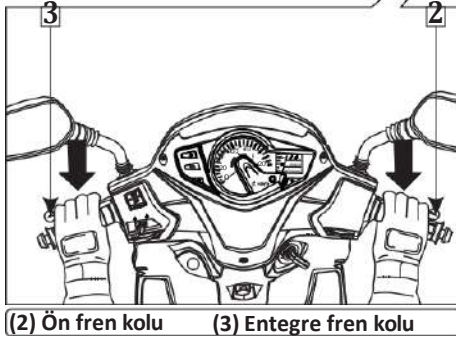
- **Bir köşeye yaklaşırken veya dönerken:** gazı (1) tamamen kapatın ve aynı anda hem ön (2) hem de entegre (3) frenleri sıkarak aracı yavaşlatın.
- **Dönüşü tamamladıktan sonra:** araca gaz vermek için gazı kademeli olarak açınız.

## KAPALI



1

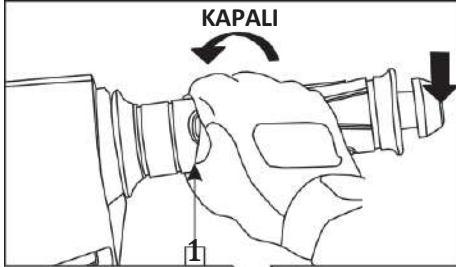
(3) Gaz



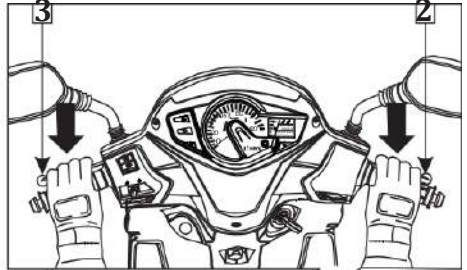
• **Yokuş aşağı inerken:**

gazı (1) tamamen kapatın ve aracı yavaşlatmak için ön (2) ve entegre freni (3) kullanın.

Frenleri sürekli kullanmaktan kaçının, bu durum ısınmaya ve frenleme etkinliğinin azalmasına sebep olabilir.



(1) Gaz



(2) Ön fren kolu

(3) Entegre fren kolu





## ORTA SEHPANIN KULLANILMASI

- Islak ve kaygan zeminlerde kullanırken, özellikle dikkatli olunuz.

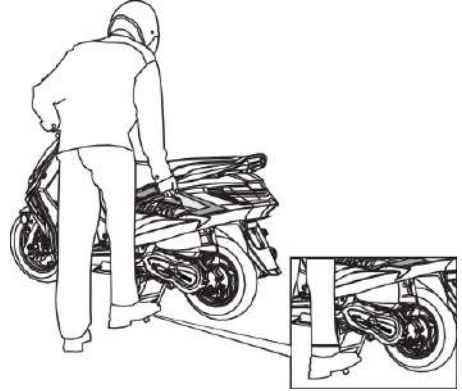
Islak yollarda, çamurda ya da kaygan zeminlerde, manevra kabiliyeti ve durma olanağı azalır.

Güvenliğiniz için;

Yavaşlarken, hızlanırken veya dönerken çok dikkatli olun. Düşük hızda seyredin ve yeterli takip mesafesi bırakın. Aracı mümkün olduğunca dik konumda tutun. Hemzemin geçitler, demir levhalar, rögar kapakları, yol şerit boyları gibi kaygan zeminlerde kullanımda son derece dikkatli olun.

### • PARK ETME

Aracı durdurduktan sonra anahtarı "OFF" konumuna getirin. Aracı park ederken orta sehpanyı kullanın. Motosikleti kilitleyin ve kontak anahtarını çıkarın.



### NOT

*Aracı sağlam, düzgün ve yatay bir zemine park ediniz. Hafif eğimli bir yere park etmek durumunda kalırsanız, orta sehpadan düşme veya devrilme riskini azaltmak için aracın ön tarafını yokuş yukarı çeviriniz*

- Hırsızlığı önlemek için direksiyon kilidini kilitleyiniz.

### UYARI

*Egzoz borusu ve susturucu çok sıcak olduğu için ve aracınızı stop ettikten sonrada bir süre sıcak kalacağı için yanıklara neden olabilir.*

## AVADANLIK

Alet çantası (1) sele altı bagajdır (2). Bazı yol ustu tamiratlar, bazı ufak ayarlar ve parça deęişimleri canta içerisindeki aletlerle yapılabilir.

- Tornavida
- Tutacak
- Alet çantası
- Anahtar 14
- Anahtar 16



(1) Alet çantası

(2) Sele altı bagaj

## ARAÇ TEMİZLİĞİ

Yüzeyi korumak için aracınızı düzenli olarak temizleyin ve hasar, aşınma ve yağ sızıntısı olup olmadığını kontrol edin. Araç veya otomobil yüzeyleri için özel olarak tasarlanmamış ürünleri kullanmaktan kaçının. Aracınızdaki metal, boya ve plastik parçalara zarar verebilecek sert deterjan veya kimyasal çözücüler içerebilirler.

Aracınız son çalışmalardan hala sıcaksa, motor ve egzoz sisteminin soğuması için zaman verin.

Yüksek basınçlı su spreyi kullanılmasını önermiyoruz.

### **DİKKAT**

- *Yetkili Distribütör / Bayi olarak, tavsiye edilen deterjanlar ve yıkama sırasında egzoz kapakları / tapaları gibi yukarıda belirtilen tüm önlemleri aldık.*
- *Yüksek basınçlı su (veya hava) aracın bazı parçalarına zarar verebilir.*

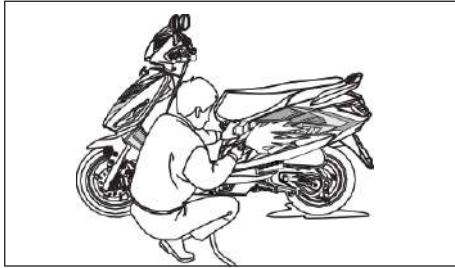
## ARAÇ YIKAMA

- Gevşek kirleri temizlemek için aracı iyice suyla durulayın.
- Aracı su kullanarak sünger veya yumuşak bir bezle temizleyin.
- Suyu susturucu çıkışlarına ve elektrikli parçalara yönlendirmekten kaçının.
- Plastik parçaları bir bez kullanarak temizleyin
- Deterjan ve su çözeltisi ile nemlendirilmiş sünger. Kirlenmiş bölgeyi yavaşça sık sık temiz suyla durulayın.

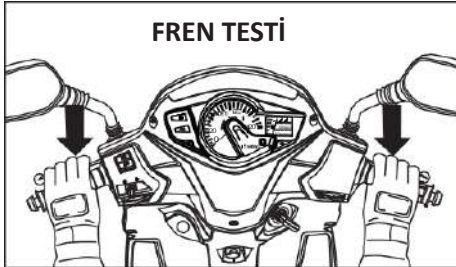
### **NOT**

- *Fren hidroliği veya kimyasal çözücülerini araçtan uzak tutmaya dikkat edin. Plastik ve boyalı yüzeylere zarar verirler.*
- *Far lensinin içi, aracı yıkadıktan hemen sonra lekeli gözükabilir. Ön farın içindeki nem yoğunlaşması, uzun farda farın yakılmasıyla kademel olarak yok olacaktır.*

- Temizlikten sonra aracı bolca temiz su ile yıkayın. Güçlü deterjan kalıntıları aşım parçalarını korozyona uğratar.
- Aracı basınçlı hava ile kurutun, motoru çalıştırın birkaç dakika çalışmasına izin verin.



- Araca binmeden önce frenleri test edin. Normal frenleme performansını eski haline getirmek için birkaç uygulama gerekebilir.



- Frenleme etkinliği, aracı yıkadıktan hemen sonra geçici olarak bozulabilir.
- Olası bir kazadan kaçınmak için daha uzun durma mesafesi öngörün.



## BAKIM

### Bakımın önemi

Güvenli, ekonomik ve sorunsuz sürüş için iyi bakımlı bir araç gereklidir. Ayrıca hava kirliliğini azaltmaya da yardımcı olur.

Aracınıza gerekli özeni göstermeniz için aşağıdaki sayfalar düzenli Bakım Programı, Bakım Çizelgesi ve Bakım Kaydı içerir. Bu talimatlar, aracın tasarlanan amaç için özel olarak kullanılacağı varsayımına dayanmaktadır. Sürekli yüksek hızda çalışma veya alışılmadık şekilde ıslak veya tozlu koşullarda çalıştırma, Bakım Programında belirtilenden daha sık hizmet gerektirecektir. Bireysel ihtiyaçlarınızı ve kullanımınıza uygun tavsiyeler için Yetkili Distribütörünüze / Satıcınıza danışın.

Aracınız bozulursa veya bir kazaya karışırsa, bazı onarımlar yaparsanız bile Yetkili Distribütörünüz / Yetkili Satıcınızın tüm önemli parçaları incelediğinden emin olun.



## UYARI

- **Bakım talimatlarına ve önlemlerine doğru şekilde uyulmaması ciddi yaralanmalara veya ölüme sebep olabilir.**
- **Bu kullanım kılavuzunda yer alan prosedür ve önlemlere her zaman uyunuz.**

### Bakım güvenliği

Bu bölüm bazı önemli bakım görevleri ile ilgili talimatları içerir. Bu görevlerden bazılarını, sağlanan araçlarla (temel mekanik becerileriniz varsa) gerçekleştirebilirsiniz. Daha zor ve özel araçlar gerektiren diğer görevler, profesyoneller tarafından en iyi şekilde gerçekleştirilir.

Tekerleğin sökülmesi normalde yalnızca bir HeroMotoCorp uzman teknisyeni veya diğer kalifiye teknisyenler tarafından kullanılmalıdır; Bu kılavuzda sadece acil durumlarda yardım için talimatlar yer almaktadır. Bu kılavuzun sonraki sayfalarında en önemli güvenlik önlemlerinden bazılarını göreceksiniz. Ancak, bakım yaparken ortaya çıkabilecek her türlü tehlikeye karşı sizi uyaramayız. Verilen görevi yapıp yapmamaya siz karar verebilirsiniz.



## UYARI

- **Bakım talimatlarına ve önlemlere uygun şekilde uyulmaması sizi ciddi şekilde yaralayabilir.**
- **Her zaman bu kullanıcı el kitabındaki prosedürleri ve önlemleri takip edin.**

## GÜVENLİK ÖNLEMLERİ

- Herhangi bir bakım veya onarım işlemine başlamadan önce motorun "KAPALI" olduğundan emin olun. Bu çeşitli potansiyel tehlikelerin ortadan kaldırılmasına yardımcı olacaktır:
- **Motor egzozundan karbonmonoksit zehirlenmesi.** Motoru çalıştırdığınız zaman yeterli havalandırma olduğundan emin olun.
- **Sıcak parçalardan yanıklar.** Dokunmadan önce motor ve egzoz sisteminin soğumasını bekleyin.
- **Hareketli parçalardan yaralanma.**
- Başlamadan önce talimatları okuyun ve gerekli araçlara ve becerilere sahip olduğunuzdan emin olun.
- Aracın düşmesini önlemek için, orta sehpanın üstünde, düz bir zemine park edin.
- Yangın veya patlama olasılığını azaltmak için, benzin veya aküler etrafında çalışırken dikkatli olun. Parçaları temizlemek için sadece yanmaz çözücü kullanın. Sigara, kıvılcım ve alevleri aküden ve yakıtla ilgili tüm parçalardan uzak tutun.
- Yetkili servisinizin aracınızı en iyi şekilde bildiğini ve bakım ve onarım için tam donanımlı olduğunu unutmayın. En iyi kalite ve güvenilirliği sağlamak için, onarım ve değiştirme için yalnızca gerçek Hero MotoCorp parçalarını kullanın.

## BAKIM PROGRAMI

Sürüş öncesi kontrolü her programlı bakımda yapınız

### I: KONTROL ET C: TEMİZLE R: DEĞİŞTİR A: AYARLA L: YAĞLA T: TAMAMLA E:EMİSYON KONTROLÜ

Aracınızı en üst çalışma performansında tutmak için Bu bakım takvimi yetkili Hero Motor servisleri tarafından Hero MotoCp un tespit ettiği standartlar ve kurallar dahilinde yapılmalıdır. Her bakımın bir önceki servisten en geç 90 gün yada 3000 km (Hangisi daha önce dolarsa) sonra olmasına dikkat etmeniz gerekmektedir.

Yetkili servis de "bu işin eğitimini almış (kalifiye)" bir teknisyen tarafından bakımı yapılmalıdır.

Güvenlik kaygısı ile bu bakımların sadece yetkili servisiniz tarafından yapılmasını tavsiye ederiz ederiz

**Not-1 :** Aracın toplam kilometresi bu tablodaki kilometrenin üzerine çıkarsa bakımlara aynı aralıklarla devam ediniz.

**Not-2 :** Arızalı parça bulunursa değiştirin.

**Not-3 :** Araç, alışılmadık şekilde ıslak veya tozlu alanlarda sürülürse daha sık servis yapın. **Not-4 :** Yağmurlu havalarda veya tam gaz açık kullanırsanız daha sık servis yapın.

**Not-5 :** Her 12000 km'de bir kez değiştirin.

**Not-6 :** Motor yağını her 6000 km'de bir kez değiştirin. Yağ seviyesi, alt seviye işareti. **Not-7 :** Her 10000 km'de veya yılda bir kez, hangisi daha erken ise değiştirin. Değiştirme, mekanik beceri gerektirir.

**Not-8 :** İki yılda bir ya da 30000 km de bir değiştirin. Hangisi erken olursa o zaman yapın.

**Not-9 :** Marş dişlisi takımını her 2 yılda ya da 21000 km de değiştirin. Hangisi erken olursa o zaman yapın.

**Not-10:** Tahrik kayışını her 24000 km'de bir kez değiştirin.

**Not-11: Ön çatal yağını 2 yılda bir veya 20000 km'de değiştirin. Hangisi erken olursa o zaman yapın.**

**Not-12: Montaj burçlarında herhangi bir inceleme olup olmadığını kontrol edin, gerekirse değiştirin.**

**Not- 13:** Yatakların serbest oynamasını kontrol edin, gerekirse değiştirin.

**Not-14:** Rölanti rpm / rölanti CO ayarıyla birlikte rölanti CO emisyonunu kontrol edin. (Eğer gerekliyse)

**Not-15:** Teneke kutu hortumlarında bozulma, hasar veya gevşek bağlantılar ve teneke kutuda çatlak veya başka hasar olup olmadığını kontrol edin.

## BAKIM PROGRAMI

Sayın kullanıcı,

Aracınızı mükemmel durumda tutmak ve sağlıklı bir çevre için aşağıda verilecek bakım programını uygulamanızı kuvvetle tavsiye ederiz. Toz, topraklı alanlarda kullanılan yada yoğun olarak kullanılan araçlar daha sık olarak bakım görmelidir.

İŞLEM	SERVIS	1	2	3	4	5	6	7	8	9	10	11
	GÜN	1- 60	SONRAKİ 90	SONRAKİ 90	SONRAKİ 90	SONRAKİ 90	SONRAKİ 90	SONRAKİ 90	SONRAKİ 90	SONRAKİ 90	SONRAKİ 90	SONRAKİ 90
	KM NO-1	500- 750	3000- 3500	6000- 6500	9000- 9500	12000- 12500	15000- 15500	18000- 18500	21000- 21500	24000- 24500	27000- 27500	30000- 30500
YAKIT HATTI	NOT-2	I	I	I	I	I	I	I	I	I	I	I
GAZ KOLU		I, A	I, A	I, A	I, A	I, A	I, A	I, A	I, A	I, A	I, A	I, A
YAKIT DEPOSU KAPAK KAPAK OPERASYONU		I, A	I, A	I, A	I, A	I, A	I, A	I, A	I, A	I, A	I, A	I, A
HAVA FİLTRESİ (KÜPÜK ÖNCESİ TİP)	NOT-3	C	C	C	C	R	C	C	C	R	C	C
HAVA FİLTRESİ (Visköz tip)	NOT-3	C	C	C	C	R	C	C	C	R	C	C
TAHLİYE/KRANK KUTUSU HAVALANDIRMA BORUSU	NOT-4	I, C	I, C	I, C	I, C	I, C	I, C	I, C	I, C	I, C	I, C	I, C
BULBİ	NOT-5	I, C, A	I, C, A	I, C, A	I, C, A	R	I, C, A	I, C, A	I, C, A	R	I, C, A	I, C, A
SUBAP ARALIĞI		I, A	I, A	I, A	I, A	I, A	I, A	I, A	I, A	I, A	I, A	I, A
MOTOR YAĞI	NOT-6	R	T	R	T	R	T	T	R	T	R	T
MOTOR YAĞI FİLTRESİ		C		C		C		C		C		C
ŞANZİMAN YAĞI	NOT-7				R							
FREN SİSTEMİ		C, L	C, L	C, L	C, L	C, L	C, L	C, L	C, L	C, L	C, L	C, L
ENTEGRE FREN KOLU BOŞLUKLARI		I, A	I, A	I, A	I, A	I, A	I, A	I, A	I, A	I, A	I, A	I, A
FREN PABUCU AŞINMA (BESİÇİN)		I, A	I, A	I, A	I, A	I, A	I, A	I, A	I, A	I, A	I, A	I, A
Disc/Pad Wear		I	I	I	I	I	I	I	I	I	I	I

İŞLEM	SERVIS	1	2	3	4	5	6	7	8	9	10	11
	GÜN	1- 60	sonraki 90	sonraki 90	sonraki 90	sonraki 90	sonraki 90	sonraki 90	sonraki 90	sonraki 90	sonraki 90	sonraki 90
	KM NOT-1	500- 750	3000- 3500	6000- 6500	9000- 9500	12000- 12500	15000- 15500	18000- 18500	21000- 21500	24000- 24500	27000- 27500	30000- 30500
✗ Fren Yağı	NOT-8	L,T	L,T	L,T	L,T	L,T	L,T	L,T	L,T	L,T	L,T	L,T
↘ Fren Vektajı		I	I	I	I	I	I	I	I	I	I	I
↘ Stop Lamba Müşürü		I	I	I	I	I	I	I	I	I	I	I
↘ Far Ayarı		I	I	I	I	I	I	I	I	I	I	I
Zincir İstisnası/ Aylık Marşör Tahrir Diği		C,L	C,L	C,L	C,L	C,L	C,L	C,L	C,L	C,L	C,L	C,L
✗ Marş Diğlisi	NOT-9				I			I	R			I
✗ Tahrik Kayışı	NOT-10			I		I		I		R		I
✗ Kevneme Pabucu Aşınması				I		I		I		I		I
↘ Vida, cıvata, raplye		I	I	I	I	I	I	I	I	I	I	I
✗ Ön amortisör / Yağ sıvması	NOT-11	I	I	I	I	I	I	I	I	I	I	I
↘ Arka amortisör	NOT-12	I	I	I	I	I	I	I	I	I	I	I
✗ Lastik/Teleserler		I	I	I	I	I	I	I	I	I	I	I
✗ Teleserlek rulmanları	NOT-13	I	I	I	I	I	I	I	I	I	I	I
✗ Direksiyon rulmanları		I,A	I,A	I,A	I,A	I,L,A	I,A	I,A	I,A	I,L,A	I,A	I,A
Orta ayakkık		L	L	L	L	L	L	L	L	L	L	L
✗ Egazuz (Katalitik Konvertör)	NOT-14			I,E		I,E		I,E		I,E		I,E
✗ Esvaporatif Emisyon Kontrol Sistemi	NOT-15	I	I	I	I	I	I	I	I	I	I	I

## HAVA FİLTRESİ

Sayfa 49 daki güvenlik uyarılarını dikkate alınız.

Bu araçtaki hava filtresi vizkoz tiptir, belirli aralıklarla değişim gerekmektedir (sayfa 50) Aşırı yağışlı ve tozlu ortamlarda kullanımında daha erken değişim gerekli olabilir.

- Sele altı grenajı çıkarınız.(Sayfa 31)
- Öncevidaları (2) sonra hava filtre kapağını (1) çıkarınız.



(1) Hava filtre kapağı (2) Vidalar

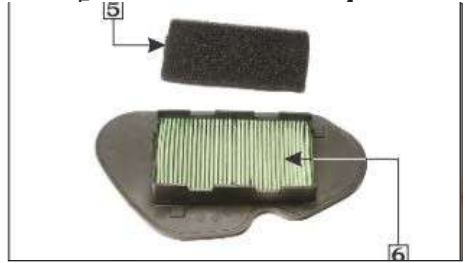
- Hava filtre elemanının vidalarını (3) çıkarınız.



(3) Hava filtre elemanı tutucu bileşeni

(4)Hava filtresi alt montaj kasası

- Hava filtresi elemanı temizliği
- Havafiltresi elemanını (3) gövdeden (4) sökün.Köpük elementi(5) tertibattan sökün.



(5)Köpük eleman (6) vizkoz hava filtre elementi

Vizkoz hava filtresi kontrolü:

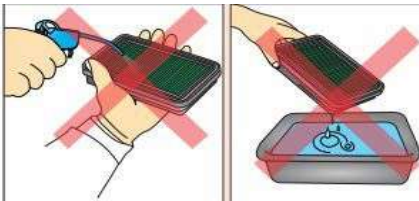
Vizkoz hava filtre elementinde(6) herhangi bir yağ ya da kir birikimi olup olmadığını kontrol edin

Tıkanma varsa elemanı değiştirin. Bakım programına bakabilirsiniz. (sayfa 50)



(6) Hava tabancası (7) filtresinin iç tarafı





## DİKKAT

- Basınçlı havaya üflemeyin.
- Çözücü kullanarak yıkamayın.

## GAZ KOLU

### Kablo denetimi

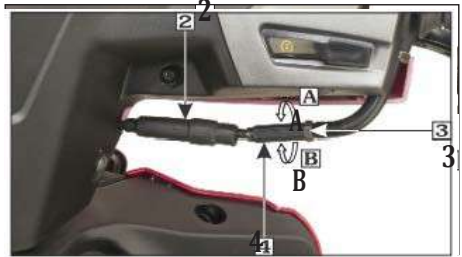
Gaz kolunun tamamen açık pozisyonundan tamamen kapalı konuma düzgün bir şekilde dönüp dönmediğini kontrol edin. Tam sol ve tam sağ direksiyon pozisyonlarında kontrol edin. Gaz telinin durumunu gaz kolundan motora doğru doğru inceleyin. Kablo bükülmüş, zarar görmüş veya yanlış bağlanmışsa, değiştirilmeli veya yeniden bağlanmalıdır. Standart gaz kolu tutma boşluğu (1), yaklaşık 2-6 mm'lik kavrama boşluğu aralığında olmalıdır.



(1) Boşluk 2-6 mm

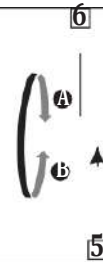
## Gaz kolu boşluğu ayarı

Kaçuk koruyucuyu (2) sıyrınız, kilit somununu (3) gevşetip ayar somununu (4) çeviriniz.



(2) Koruyucu (3) Kilit somunu (4) Ayar somunu  
(A) Boşluk azaltma (B) Boşluk artırma

Belirtilen serbest oynamaya ulaşamıyorsa, boşluğu gaz kelebeği gövdesi tarafında ayarlayın. Orta bölmeyi çıkarın (sayfa 29). Kilit somununu (5) gevşetin. Belirtilen serbest oyunu elde etmek için ayar somununu (6) çevirin. Kilit somununu sıkın ve ayarı kontrol edin.



(5) Kilit somunu (6) Ayar somunu  
(A) Boşluk azaltma (B) Boşluk artırma

## Ön Köpük Elemanı

Ön köpük elemanına düzenli aralıklarla servis yapılmalıdır (sayfa 50). Alışılmadık derecede ıslak veya tozlu alanlarda sürerken daha sık servis yapın.

## Temizleme

- Ön köpük elemanını gazyağı ile yıkayın.
- Ön köpük elemanının farklı yerlerine 5 ml (4 ila 5 damla) SAE 90 sınıfı sürün.



- Ön köpük elemanının tüm yüzeyine yağ yayılacak şekilde sıkın.

## ! DİKKAT

Filtre elemanını iki elinizle sıkamayınız.

## NOT

- Hava filtresi elemanını her 15000 km'de bir *değiştirin* veya tozlu alanlarda sürerken erken *değişime* gerekebilir.
- 1 2000 km'de hava filtresi elemanının (viskoz tip) tıkalı olup olmadığını kontrol edin. *Tıkanmışlığı tespit ederseniz, motoru sağlıklı tutmak için hava filtresi elemanını değiştirin.*
- Hasar varsa, herhangi bir zamanda ön köpük elemanını veya viskoz elemanı *değiştirin*.

## Montaj

- Hava filtresi alt montaj kasasını (4) bir bez kullanarak temizleyin.
- Ön köpük elemanını takın.
- Hava temizleyici eleman tutucu bileşenini takın (değiştirilmesi durumunda yeni).
- Hava temizleyici kapağını takın.
- Gövde kapağını takın (sayfa 31).

## HAVA FİLTRE TAHLİYE HORTUMU

- Güvenlik önlemlerine bakın(sayfa 49)
- Tahliye hortumunu (1) hava filtresi tertibatından (2) sökün ve birikintileri uygun bir kaba boşaltın.

Tahliye hortumunu tekrar takın Yağmurlu havalarda, tam gazda, araç yıkandıktan veya devrildikten sonra sık.sık kontrol edin. Eğer tortu seviyesi tahliye hortumu, şeffaf kısımdan görülebiliyorsa, servise götürün.



(1) Tahliye hortumu (2) Hava f. tertibatı

### MOTOR YAĞI

Hero MotoCorp 'un orijinal yağını ya da önerdiği yağı kullanın.

Marka-Hero 4T+

**SAE 10W 30 SL (JASO MB)**

Tarafından üretildi;

Tide Water Oil Co. (India) Ltd.

Savita Oil Technologies Limited. Bharat

Petroleum Corporation Limited.

**Yağ kapasitesi 0.8 Litre**

### Motor yağı seviyesi kontrolü

Araç kullanmadan önce her gün motor yağı seviyesini kontrol edin. Seviye, yağ seviye çubuğu (3) üzerindeki ÜST (1) ve ALT (2) seviye işaretleri arasında tutulmalıdır.



(1) Üst çizgi (2) Alt çizgi (3) Yağ çubuğu

- Motoru durdurun ve aracı ana ayak üzerinde düz bir zemine park edin
- Motoru çalıştırın ve birkaç dakika rölantide bırakın.
- Motoru durdurun, birkaç dakika bekleyin.
- Birkaç dakika sonra yağ seviye çubuğunu sökün, temizleyin ve yağ seviye çubuğunu vidalamadan yeniden takın. Yağ seviye çubuğunu çıkarın ve yağ seviyesinin üst ve alt işaretler arasında olup olmadığını kontrol edin.
- Gerekirse, önerilen yağın üst seviye işaretine kadar ekleyin. Aşırı doldurmayın.
- Yağ seviye çubuğunu tekrar takın. Yağ sızıntılarını kontrol edin.

## NOT

*Yetersiz yağ ile motor çalıştırmak motora zarar verir.  
Gerekliyse her 3000 kilometrede yağ tamamlayınız.*

### Motor yağ değişimi/Yağ filtre süzgeç

**temizliği:** Motor yağını yağın hızlı ve tamamen tahliyesi için aracınız çalışma ısısında ve orta sehpa da iken değiştiriniz.

-Yağ seviye çubuğunu çıkarın.

•Yağ tahliye tavasını karterin altına yerleştirin ve yağ tahliye tapası (1) ve rondelayı(2) sökün.



(1) Tahliye tapası (2) rondela



(3) Yağ filtre kapağı

- Yağ filtre kapağını açınız (3).
- Kapak açıldığında bir yay (4) ve yağ süzgeci (5) çıkacaktır.
- Yağ süzgecini temizleyiniz.
- Yağ süzgecinin yalıtıncılık sağlayan lastik parçasının ve kapak o-ring'inin (6) durumunu kontrol ediniz.



(4) Yay (5) Yağ süzgeci (6) O-ring

- Yayı, yağ süzgecini ve yağ süzgeç kapağını takınız. Tahliye tapasını ve rondelayı takınız

- Karteri tavsiye edilen yağ ile doldurunuz.
- **Yağ tahliyesinde : 0.70 lt.**  
**Söküm sonrasında : 0.80 lt**
- Yağ seviye çubuğunu takınız.
- Aracı rölentide 2-3 dakika çalıştırınız.
- Aracı stop ediniz seviye çubuğu üzerindeki yağ seviyesinin üst ve alt seviyeler arasında olduğundan emin olunuz.
- Yağ sızıntısı olmadığından emin olunuz.

### ⚠ DİKKAT

- **Motor yağı kalitesi, motor servis ömrünü etkileyen en önemli faktördür. Motor yağını bakım programında belirtildiği şekilde değiştirin ve tamamlayın (sayfa 48).**
- **Çok tozlu koşullarda çalışırken, yağ değişimi bakım programında belirtilenden daha sık yapılmalıdır.**

### ⚠ UYARI

- *Kullanılmış motor yağları çevre kirliliğine neden olmayacak şekilde atılmalıdır. Bu yağları kapalı bir kap içinde geri kazanım merkezlerine götürmenizi tavsiye ederiz. Bu tür yağları kesinlikle çöpe ya da kanalizasyona dökmeyiniz.*
- *Tekrar tekrar cildinizin motor yağına maruz kalması çeşitli cilt hastalıklarına yol açabilir. Motor yağı ile çalıştıktan sonra muhakkak ellerinizi sabun ve suyla yıkamayı unutmayınız.*

### ŞANZUMAN YAĞI DEĞİŞİMİ

Şanzıman yağı bakım tablosunda belirtilen aralıklarla değiştirilmelidir. Değişim deneyimli teknisyen tarafından yetkili Hero servisinde yapılmalıdır.

- Aracınızı orta sehpaye alınız.
- 3-5 dk çalıştırınız.
- 2-3 dakika bekleyiniz.
- Yağ seviyesi kontrol civatasını çıkarınız.
- Yağ tahliye civatasını çıkarınız, yavaşça arka tekerleği çevirerek yağı tahliye ediniz.
- Yağın tümü alındıktan sonra yağ tahliye civatasını yeni o-ringle beraber takınız.
- Yağ kontrol civatası vasıtası ile tavsiye edilen şanzıman yağını ekleyiniz.



(1) Drain bolt

(2) Check bolt

**Tavsiye edilen yağ:**

**SAE 10W 30 SJ Grade**

**Yağ değişiminde : 0.10 Litre**

**Tam söküm sonrası : 0.12 Litre**

- Yağ seviye kontrol civatasını yeni bir rondelayla yerine takınız.



## UYARI

- **Dolum sırasında şanzımana yabancı madde girmesine izin vermeyiniz.**
- **Lastiklere yada tekerleklerle yağ bulaşmamasına dikkat ediniz.**

## BUJİ

Sayfa 49'daki güvenlik uyarılarını dikkate alınız. Hero Orijinal Bujî: **Champion-RG8YC (Federal Mogul)**

- Orta kapağı çıkarın (sayfa 31).
- Bujî başlığını(1) bujiden ayırın.
- Bujî tabanının etrafındaki kirleri temizleyin.

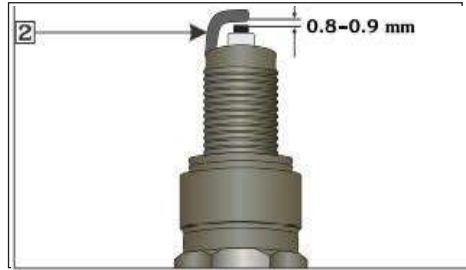


(1) Bujî başlığı

## ! DİKKAT

**Uygun olmayan ısı aralığındaki bujileri kesinlikle kullanmayın. Motorda ciddi hasara yol açabilirler. Bujî dikkatlice sıkıştırılmalıdır. Yanlış sıkıştırılan bujî çok ısınabilir ve motora zarar verebilir.**

- Bujî anahtarıyla bujîyi kaldırın.
- Elektrotları ve merkez porseleni tortu, aşınma veya karbon kirlenmesi varmı diye kontrol edin. Aşınma ve kirlenme fazla ise bujîyi değiştirin. Karbonlu veya ıslak kirli bujîyi bir bujî temizleyicisi ile yoksa tel bir fırça ile temizleyiniz.
- Tırnak boşluğunu tel tipi feeler çakısı ile tırnak boşluğunu ölçünüz. Eğer ayar gerekirse elektrotu (2) gerektiği kadar eğiniz.



(2) Elektrot

- Bujîye pul takılı halde dış atlamaması için bujîyi yuvasına sokup elle çeviriniz.
- Eğer yeni bir bujî kullanıyorsanız yuvasına oturduktan sonra ½ tur ,eğer daha önce kullandığınız bujîyi takıyorsanız 1/8 -1/4 tur çeviriniz.
- Bujî başlığını takınız.

## FREN PABUCU AŞINMASI

Sayfa 49'daki güvenlik önlemleri bölümüne bakınız. Ön ve entegre frenlerde aşınma göstergesi bulunmaktadır. Fren sıkıldığında fren kolundaki(2) ok(1) işareti fren panelindeki(4) referans işaretine(3) doğru ilerler.



- |                      |                 |
|----------------------|-----------------|
| (1) Ok               | (2) Fren kolu   |
| (3) Referans işareti | (4) fren paneli |

Eğer fren tam sıkıldığında ok referans işareti ile aynı hizaya gelirse fren pabucu değiştirilmelidir. Yetkili servisinizi ziyaret ediniz.

## AKÜ

Sayfa 49'daki güvenlik önlemleri bölümüne bakınız. Akünün konumu Ön üst grenejin altındadır.

### Teknik özellikleri:

#### 12V-4Ah ETZ -5 , MF AKÜ

Akünüz bakım gerektirmeyen (kapalı) akü olduğu için elektrolit seviyesini kontrol etmeniz ya da saf su eklemeniz gerekli değildir. Eğer akünüz zayıfsa ya da elektrolit sızıyorsa (zor çalışma ya da elektrikli aksam problemlerine neden olacak şekilde) yetkili servisimize baş-vurunuz.

### NOT



Akü üzerindeki bu işaret akünün evsel atık olmadığını belirtir.



Bu sembolün anlamı akünün yeniden kullanılabilir bir ürün olduğu için yetkili servise iade edilmesi gereklidir.

- Akünüz MF tip (Bakım Gerektirmeyen) aküdür ve sızdırmazlık şeridi sökülürse tamamen zarar görebilir.
- Uygun olmayan şekilde atılan aküler çevreye ve insanlara zarar verebilir. Her zaman bölgesel yasalara dikkate alınız.

## UYARI

- Aküler işlerken yanıcı hidrojen gazı yayarlar.
- Bir kıvılcım ya da alev akünün sizi ciddi olarak yaralayacak şekilde patlaması için yeterlidir.
- Koruyucu giysi ve yüz maskesi kullanınız ya da akü bakımını yapacak bir teknisyene başvurunuz.

### Akü Şarj

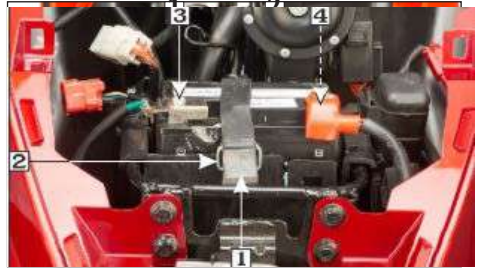
Akünüzde şarj azalmasıyla ilgili belirtiler gördüğünüzde mümkün olduğu kadar çabuk yetkili servise başvurunuz. Aküde ek elektrikli aksesuarlar takıldığında hemen deşarj olma eğilimi vardır.

### Akü Saklama

- Motosikletinizin bir aydan fazla kullanılmayacağı durumlarda aküyü sökünüz tam olarak şarj ediniz, serin ve kuru bir yerde saklayınız.
- Eğer akü 2 aydan uzun süre saklanacaksa her ay şarj etmeyi unutmayınız.
- Aküyü takmadan önce tam olarak şarj etmeyi unutmayınız.
- Akü bağlantılarının doğru yapıldığından emin olunuz.

### Akü'nün Sökülmesi

- Ön orta kapağı çıkarın (sayfa 34).
- Akü bandını (1) akünün her iki tarafından bagaj bandı klipsini (2) çıkararak çıkarın.



(1) akü bandı (2) bagaj bandı klipsi

(3) (-) bağlantı ucu (4) (+) bağlantı ucu

- Önce (-) bağlantı ucunu (3), ardından (+) bağlantı ucunu (4) aküden ayırın.



(5) Akü

- Aküyü çıkartın



## Akünün takılması

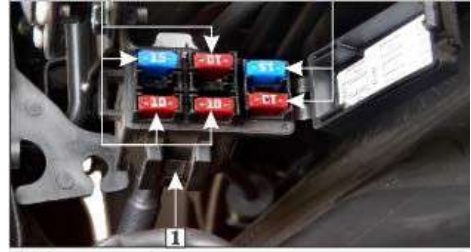
Takma işleminde sökme işlemini ters bir sıra ile uygulayınız. Yalnız takarken öncelikle (+) pozitif ucu önce (-) negatif ucu ikinci sırada bağlamaya dikkat ediniz. Cıvataları ve diğer bağlantı elemanlarının sıkı olup olmadığını kontrol ediniz.

## SİGORTA DEĞİŞİMİ

Sigorta Kutusu (1): Yer: Ana ve yedek sigortalar içeren bataryaya bitişik olarak yerleştirilmiştir.

Ana sigortalar(2) 15A ve 10A, 15A ve 10 A'dır.

Y\*edek sigortalar(3) 15A ve 10A 'dır.

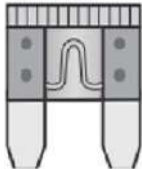


- |                    |                     |
|--------------------|---------------------|
| (1) Sigorta kutusu |                     |
| (2) Ana sigorta    | 15A, 10A, 10A & 10A |
| (3) Yedek sigorta  | 15A & 10A           |

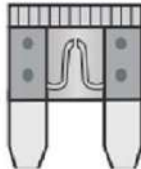
## UYARI

- **Belirtilen özellikler dışında sigorta kesinlikle kullanmayınız. Elektrikli sistemlerde hasara ve bunun sonucunda kısa devre ve yangına yol açabilir.**
- **Aküler patlayıcı gazlar yayarlar, alev, kıvılcım ve sigara ile yaklaşmayınız**

KULLANILABİLİR  
SİGORTA



YANMIŞ SİGORTA



## DİKKAT

- **Motosiklet şarjlı akü olmadan sakın kullanmayınız, motosikletteki ampüllere ve diğer elektroni kelesmanlara kalıcı zarar verebilirsiniz.**
- **Kontak anahtarını kısa devre ihtimalini engellemek için sigortayı kontrol etmeden ya da değiştirmeden önce "OFF" konumuna alınız.**
- **Değiştirdiğiniz aynı değerdeki sigortada kısa bir sürede patlarsa , büyük bir ihtimalle aracınızın elektrik sisteminde ciddi bir problem vardır. Patlamış sigortayı çıkarmadan aracınızı hemen yetkili servinize götürünüz.**

## SÜSPANSİYON

### Kontrol

- Ön frenleri sıkarken aynı zamanda gidona yüklenerek ön çatalı yukarı aşağı oynatarak kontrol ediniz. Amortisörlerin hareketi yumuşak olmalı, ve yağ kaçağı olmamalıdır.



- Ayaklık üzerinde park etmeden, arka amortisörü arka tutacağı aşağı bastırarak kontrol ediniz. Aracın hareketi yumuşak olmalıdır ve yağ kaçağı olmamalıdır.

### AMPUL DEĞİŞİMİ

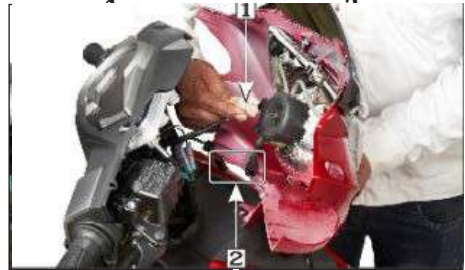
Sayfa 49 daki güvenlik önlemleri bölümüne bakınız. Lambalar kullanımdayken ampul sıcak olur ve söndükten sonra bir müddet daha sıcak kalır. Soğumasını beklemeden servis işlemine başlamayınız.

Far ampulu üzerine parmak izi bırakmayınız. Parmak izleri ampul üzerinde sıcak noktalar oluşturur ve kırılmalarına neden olur. Ampul değiştirirken temiz eldiven giyiniz, eğer çıplak elle ampule dokunduysanız alkolle nemlendirilmiş kumaş parçası ile temizleyiniz.

- Ampülü değiştirirken aracınızın "OFF" konumunda olduğundan emin olunuz.
- Tavsiye edilenler dışında ampul kullanmayınız.
- Yeni ampulu taktıktan sonra çalışıp çalışmadığını kontrol ediniz.

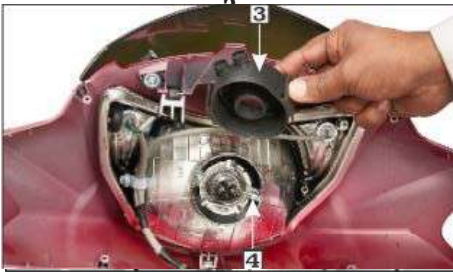
### (a) Far/Pozisyon lambası değişimi

- Far kutusunu sökünüz. (sayfa 36)
- Far lambasını(1) ve pozisyon lambası bağlantılarını (2) sökünüz.



- (1) Far lambası bağlantısı
- (2) Pozisyon lamba bağlantısı

- Toz kapağını çıkarınız(3).
- Vidayı gevşetip klipsi(4) serbest bırakınız.



(3) Toz kapağı

(4) klips

- Far ampulünü(5) çevirmeden çıkarınız.
- Pozisyon far ampulünü (6) iki tarafındaki yerlerinden çıkarınız.



(5) Far ampulü

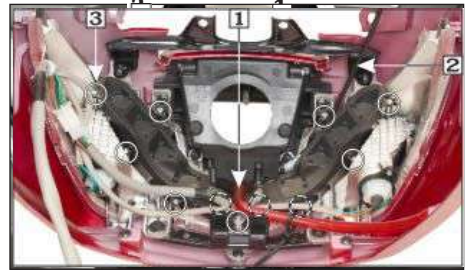
(6) Pozisyon far ampulü

- Yeni ampulü sökme işleminin tersini uygulayarak takınız.

### (b) Kuyruk/Stop lambası değişimi

- Sele altı bagajı çıkarınız (sayfa 30).

- Sele altı grenajı çıkarınız (sayfa 31).
- Yakıt hortumunu sökünüz (1).
- Yakıt deposu kapağı kilit kablo kılavuzunu çıkarınız(2).



(1) Yakıt hortumu (2) Kılavuz (3) Vidalar

- Stop/ Kuyruk lambası bağlantılarını(3) sökünüz.
- Yeni Stop/ Kuyruk lambasını sökme işleminin tersini uygulayarak takınız.
- Sele altı grenajı takınız. (sayfa 34)
- Sele altı bagajı takınız. (sayfa 30)

### (c) Ön sinyal ampulü

- Elinizi sele altı grenajın ön tarafından sokunuz, ön sinyal ampul soketini(1) saat yönünün tersine çevirerek çıkarınız.
- Ampulü (2) saat yönünün tersine çevirerek çıkarınız.



**(1) Ön sinyal lamba duyu (2) Ön sinyal ampulü**

• Yeni ampulü sökme işleminin tersini uygulayarak takınız.

**(d) Arka sinyal ampulü**

- Elinizi aracınızın arka muhafaza bölümünde arka çamurluğun hemen üstünde bulunan bölüme sokunuz, ön sinyal soketini (1) saat yönünün aksi istikametinde çevirerek çıkarınız.
- Ampulü (1) saat yönünün aksi istikametinde çevirerek çıkarınız.



**(1) Ampul duyu (2) Arka sinyal ampulü**

- Yeni ampul takınız

## KATALİTİK KONVERTÖR

Bu aracın egzozu bir katalitik konvertör ile donatılmıştır. (1)

Katalitik konvertörler, metalleri etkilemeden egzoz gazlarını dönüştürmek için kimyasal reaksiyonları teşvik eden katalizör görevi gören değerli metaller içerir. Katalitik konvertör HC, CO ve Nox üzerinde etki eder Kimyasal reaksiyonların gerçekleşmesi için katalitik konvertörün yüksek sıcaklıkta çalışması gerekir. yanına gelen herhangi bir yanıcı maddeyi ateşe verebilir. Aracınızı yüksek otlardan, kuru yapraklar veya diğer yanıcı maddelerden uzağa park ediniz.

Arızalı bir katalitik konvertör hava kirliliğine sebep olur ve motorunuzun performansını olumsuz etkileyebilir.



**(1) Katalitik Konvertör**

Araçın katalitik konvertörünü korumak için aşağıdaki yolları izleyin:

- Daima kurşunsuz benzin kullanın. Az miktarda kurşunlu benzin bile katalizör metallerini kirleterek katalitik konvertörü etkisiz hale getirebilir.
- Motoru iyi çalışır durumda tutun. Kötü çalışan bir motor, katalitik konvertörün aşırı ısınmasına neden olabilir.
- Motorunuz tekliyor, geri tepiyor, stop ediyor veya düzgün çalışmıyorsa, sürmeyi bırakın ve motoru "OFF" konumuna getirin. En kısa sürede aracınızın bakımını yaptırın.

## EVAPORATİF EMİSYON KONTROL SİSTEMİ

Bu araç, emisyon standartlarını karşılamak için bir buharlaşmalı emisyon kontrol sistemi ile donatılmıştır. Sıcak havalarda, yakıt sistemi açık veya kapalıysa, HC içeren benzin buharları yakıt deposundan atmosfere kolayca buharlaşır. Evaporatif emisyon kontrol sistemi, benzin buharlarının yakıt deposundan atmosfere kaçmasını önlemek için kullanılır. Bidon (1), yakıt deposundan yakıt buharını toplar ve ardından yakıt buharı, havaya yayılan yakıt buharının neden olduğu kirliliği önlemek için yeniden yakmak üzere motora çekilir.



(1) Kanister

## ARAÇ PARLATMA

Araçınızı yıkadıktan sonra, parlatmak için tüm boyalı yüzeyleri (mat boyalı yüzeyler hariç), piyasada satılan bir cila / kaliteli sıvı veya wax kullanın. Sadece otomobiller için özel olarak üretilmiş aşındırıcı olmayan bir cila veya wax kullanın. Cila veya waxı kabın üzerindeki talimatlara göre uygulayın.

## NOT

*Mat boyalı modellerde parlatma veya cilalama uygulanmaz*

## Yol Tuzunu Temizleme

Kış aylarında buzlanmayı önlemek için dökülen tuz ve deniz suyundan gelen tuzlar paslanmaya neden olur. Tuzlu su içersinden ya da tuzlanmış yoldan geçildiğinde skuterinizi yıkayınız. Soğuk su kullanınız. (sayfa 47) Sıcak su tuzun etkisini daha da artırır.

#### • SAKLAMAMA

Kış nedeni ile yapılabilecek uzun süreli depolamalarda skuterin kullanılmamasından dolayı oluşabilecek arıza ve problemleri minimum seviyeye indirecek bazı adımların atılması gerekmektedir. Buna ek olarak skuteri depolamadan önce bazı tamiratların yapılması gerekir, aksi takdirde bu bakımlar depolama sonunda skuterin kullanıma zamanı geldiğinde unutulabilir.

#### DEPOLAMA

- Motor yağını değiştirin
- Piyasadan bulabileceğiniz bir el sifonu ya da benzer bir yöntemle depodaki yakıtı boşaltınız.
- Deponun içinde aerosol pas önleyici yağ sıkıp kapağını kapayınız.



#### UYARI

***Benzin son derece patlayıcı ve yanıcı bir maddedir. Ciddi şekilde yaralanabilir yada yanabilirsiniz.***

- ***Motoru durdurunuz, ateş ve kıvılcımdan uzak durunuz.***
- ***Yakıt alımını sadece açık havada yapınız.***
- ***Yakıt taşma ya da sızıntısını hemen siliniz.***

• Silindire paslanmayı engellemek için aşağıdaki işlemleri uygulayınız:

- a) Buji kapağını bujiden sökünüz. Buji kapağını bujiden uzak kalacak bir şekilde bir ipe parçalardan birine bağlayın ya da bantlayın.
- b) Bujiyi motordan sökün ve saklayın. Bujiyi buji kapağına bağlamayın.
- c) Bir yemek kaşığı (15-20 ml) temiz yağ silindirin içine dökün ve buji deliğini temiz bir bezle kapatın

d) Marşa birkaç kez basarak yağın dağılmasını sağlayınız.

e) Bujiyi ve buji başlığını tekrar takınız

\* Aküyü sökün dondurucu soğuktan ve direk güneş ışığından koruyunuz. Ayda bir şarj ediniz.

- Tüm skuteri yıkayıp kurulayınız. Bütün boyalı yüzeyleri cilalayınız. Krom parçaları pas önleyici yağ ile örtün.
- Lastikleri tavsiye edilen basınç değerlerinde şişiriniz ve altına takoz koyarak yerden kesiniz.
- Skuterin üstünü örtünüz, hava geçirmeyen yada plastik örtü kullanmayınız.
- Nem oranı düşük direk güneş ışığı almayan, günlük sıcaklık değişimi düşük olan bir yerde saklayınız.

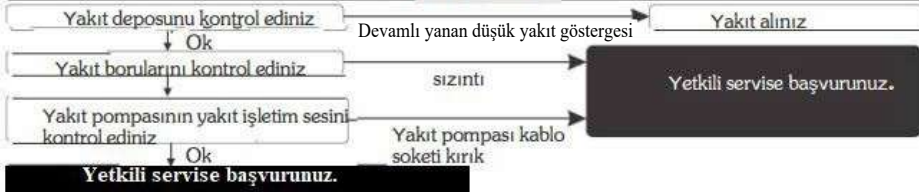
#### SAKLAMADAN SONRA TEKRAR KULLANIMA HAZIRLAMA

- Örtüyü açıp skuteri temizleyin, eğer 4 aydan fazla kullanmadıysanız yağı değiştiriniz.
- Akü voltajını ölçünüz ve şarj edip takınız.
- Yakıt deposu içinde bulunan paslanma önleyici yağın fazla miktarını akıtınız.
- Depoya yakıt doldurunuz.
- Bütün sürüş öncesi kontrolleri uygulayınız. **(38.Sayfa)**.
- Trafikten uzakta skuterinizle düşük hızda test sürüşü yapınız.

## SORUN GIDERME

### 1. MARS PROBLEMİ MOTOR ÇALIŞMIYOR

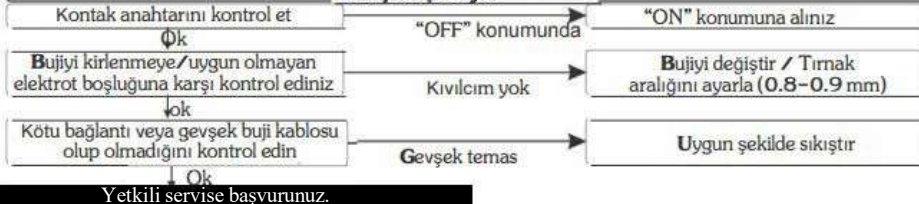
#### A. Yakıt Sistemi



#### B. Marş motoru çalışmıyor

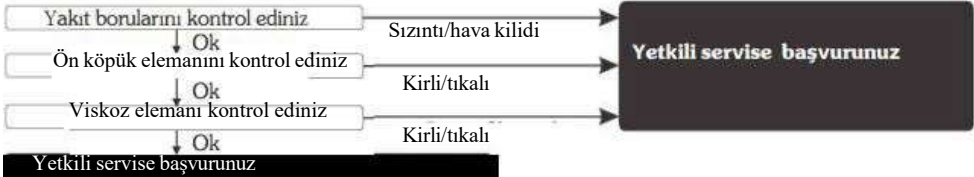


#### C. Buji ateşlemiyor



## SORUN GIDERME

### 2. MOTOR MARŞ ALIYOR FAKAT STOP EDİYOR



### 3. ZAYIF ÇEKİŞ



### 4. ELEKTRİK AKSAMI







Hero MotoCorp Ltd.

MÜŞTERİ KOPYASI

### TESLİMAT BELGESİ

No.: IB19A

Detayları aşağıda bulunmakta olan Hero MotoCorp DASH PROGRAMMED FI Aracımı sağlam eksiksiz, hasarsız, çalışır durumda teslim aldığımı beyan ederim.

**Motor No.** \_\_\_\_\_

**Şase Numarası** \_\_\_\_\_

**Renk/Model** \_\_\_\_\_ **Anahtar No.** \_\_\_\_\_

**Tahsis No** \_\_\_\_\_ **Satış Tarihi** \_\_\_\_\_

**Müşteri Adı-Soyadı** \_\_\_\_\_

Yetkili Bayi/Servis tarafından, tarafıma doğru ve güvenli sürüş alışkanlıkları, servis programı ve bakım ipuçları hakkında bilgilendirme yapılmıştır.

**Müşteri İmzası**



Hero MotoCorp Ltd.

**Motosikletle beraber aşağıdakileri de teslim aldım:-**

1. Kullanıcı Klavuzu
2. 2 adet Kontak Anahtarı
3. 1 takım avadanlık (Detaylar altta yer almaktadır.)
4. Standart Aksesuarlar
5. Akü Üretim \_\_\_\_\_ Seri No \_\_\_\_\_
6. Lastikler **Ön** Üretim \_\_\_\_\_ Seri No \_\_\_\_\_  
**Arka** Üretim \_\_\_\_\_ Seri No \_\_\_\_\_

Aracı kontrol ettim ve herhangi bir eksiklik tespit etmedim. Bütün şartları ve kuralları anladığımı ve onlara uyacağımı beyan ederim.

**Müşteri Adı-Soyadı** \_\_\_\_\_

**Müşteri Adresi** \_\_\_\_\_

**Müşteri İmzası** \_\_\_\_\_

**Yetkili Bayi/Servis Adı** \_\_\_\_\_

**Yetkili Bayi/Servis Adres** \_\_\_\_\_

**Avadanlık Detayları:**

Alet çantası, Düz yıldız tornavida, 14 Açık ağız anahtar, Buji sökme aparatı



Hero MotoCorp Ltd.

BAYİ KOPYASI

### TESLİMAT BELGESİ

No.: IB19A

Detayları aşağıda bulunmakta olan Hero MotoCorp DASH PROGRAMMED FI aracımı sağlam eksiksiz, hasarsız, çalışır durumda teslim aldığımı beyan ederim.

**Motor No.** \_\_\_\_\_

**Şase Numarası** \_\_\_\_\_

**Renk /Model** \_\_\_\_\_ **Anahtar No.** \_\_\_\_\_

**Tahsis No** \_\_\_\_\_ **Satış Tarihi** \_\_\_\_\_

**Müşteri Adı-Soyadı** \_\_\_\_\_

Yetkili Bayi/Servis tarafından, tarafıma doğru ve güvenli sürüş alışkanlıkları, servis programı ve bakım ipuçları hakkında bilgilendirme yapılmıştır.

**Bayi İmzası**



Hero MotoCorp Ltd.

**Motosikletle beraber aşağıdakileri de teslim aldım:-**

1. Kullanıcı Klavuzu
2. 2 adet Kontak Anahtarı
3. 1 takım avadanlık (Detaylar altta yer almaktadır.)
4. Standart Aksesuarlar
5. Akü Üretim \_\_\_\_\_ Seri No \_\_\_\_\_
6. Lastikler **Ön** Üretim \_\_\_\_\_ Seri No \_\_\_\_\_  
**Arka** Üretim \_\_\_\_\_ Seri No \_\_\_\_\_

Aracı kontrol ettim ve herhangi bir eksiklik tespit etmedim. Bütün şartları ve kuralları anladığımı ve onlara uyacağımı beyan ederim.

**Müşteri Adı-Soyadı** \_\_\_\_\_

**Müşteri Adresi** \_\_\_\_\_

**Müşteri İmzası** \_\_\_\_\_

**Yetkili Bayi/Servis Adı** \_\_\_\_\_

**Yetkili Bayi/Servis Adres** \_\_\_\_\_

**Avadanlık Detayları:**

Alet çantası, Düz yıldız tornavida, 14 Açık ağız anahtar, Buji sökme aparatı



## ORJİNAL YEDEK PARÇA

### Hero Moto Corp **ORJİNAL YEDEK PARÇA KULLANMANIN YARARLARI** **ORJİNAL YEDEK PARÇA**

- ▶ Uzun kullanım süresi
- ▶ Ekonomiktir
- ▶ Kullanıcı ve aracın güvenliğini sağlar
- ▶ Gönül rahatlığı
- ▶ Kaliteyi sunar
- ▶ Paranızın karşılığını sunar

### **ORJİNAL YEDEK PARÇA KULLANILMAMASI SONUCUNDA OLUŞACAK HASARLAR.**

<b>Kam Zincir Takımı</b>	*Zayıf performans *Kısa ömür *Kullanılan malzeme kalitesiz *Debriyaj merkezi ve debriyaj kapağı gibi diğer debriyaj parçalarına zarar verir.
<b>Silindir Kapağı Contası</b>	*Yetersiz sızdırmazlık *Yüksek emisyon *Motor vuruntusu *Sızıntı ve egzoz dumanı
<b>Hava Filtre Elemanı</b>	▶ Yanlış hava filtresi erken motor arızasına neden olur ▶ Yakıt sarfiyatını etkiler ▶ Motor performansı zayıflar



## ORJİNAL YEDEK PARÇA

### ORJİNAL YEDEK PARÇA KULLANILMAMASI SONUCUNDA OLUŞACAK HASARLAR

<b>Buji</b>	*Motor sık sık stop eder. *Emisyon değerleri yükseltir. *Zayıf motor performansı Yakıt sarfiyatını etkiler
<b>Fren Balata ve Pabuçları</b>	► Zayıf Fren etkinliği ► Kullanıcı güvenliği ► Fren balatası ve pabucu aşınması ve bunu sonucu olarak tamir masrafı



## Hero MotoCorp Ltd.

### PERİYODİK BAKIMDA YAPILAN İŞLEMLER

- › Bildirilen sorunların tespiti için gerekirse motora test sürüşü yapılır.
- › Her bakımda motor yıkanır ve hava ile kurutulur.
- › Her bakımda yakıt hattı kontrolü yapılır. Zarar görmüşse değiştirilir.
- › Her bakımda gaz kolu boşluğu kontrol edilir ve gerekli ise ayarlanır.
- › Yakıt kapağı kontrol edilir, gerekirse ayarlanır.
- › Hava filitre elemanı her bakımda temizlenir.( her 12.000 km de değiştirilir) (sayfa 61)
- › Kartel havalandırma borusu/tahliye borusu kontrol edilip eğer gerekirse temizlenir.
- › Bujiyi her bakımda temizlenir ve kontrol edilir.(12.000 Kmde bir değiştirilir)
- › Her bakımda subab aralığını kontrol edilir ve gerekliyse ayarlanır.
- › Bakım programında belirtildiği gibi motor yağı tamamlanır yada değiştirilir.
- › Fren kamı her serviste temizlenir ve yağlanır.
- › Entegre fren kolu boşluğu her serviste kontrol edilir ve ayarlanır.
- › Fren pabucu her bakımda kontrol edilir ve gerekirse ayar yapılır.
- › Fren balataları, fren hidroliği ve fren dişi aşınması her bakımda kontrol edilir. Fren hidroliği 30.000 km de yada her 2 yılda bir (hangisi daha önce ise) değiştirilir.
- › Her bakımda akünün voltajı kontrol edilir ve gerekli ise şarj edilir.
- › Stop lambası anahtarı ve korna kontrol edilir, gerekirse ayarlanır.
- › Ön far her serviste kontrol edilir gerekirse ayarlanır.
- › Ayak marşı hareket dişlisi her serviste temizlenir ve yağlanır.
- › Her 9000 km'de marş pinyon dişli tertibatı kontrol edilmelidir.(İki yılda bir ya da her 21000 km -hangisi daha önce ise, değiştirilir.)
- › Her 6000 km'de tahrik kayışı kontrol edilir. (Her 24000 km'de değiştirilir.)
- › Debriyaj pabucu aşınması her 6000 km'de kontrol edilir.
- › Tüm bağlantı elemanlarını kontrol edilir ve gerekli torkla sıkılır. (Eğer gerekirse)
- › Ön süspansiyon her serviste kontrol edilir. ((İki yılda bir ya da her 20000 km'de ön çatal yağı değiştirilir.)
- › Arka süspansiyon her serviste kontrol edilir. Takoz burçlarında oynama olup olmadığı kontrol edilir. Gerekliyse değiştirilir.
- › Her serviste tekerlekler ve lastik basıncı kontrol edilir.
- › Her serviste tekerlek yataklarının boşluğu kontrol edilir. Eğer gerekliyse değiştirilir.
- › Direksiyonun işleyişi her serviste kontrol edilir ve eğer gerekliyse direksiyon başı yatağı ayarlanır. (Her 12.000 km de bir yağlanır.)
- › Her serviste orta sehpa yağlanır.
- › Boş CO emisyonu boş rpm/ boş CO ayarı ile kontrol edilir. (Eğer gerekliyse)
- › Kanister hortumlarında bozulma, hasar veya gevşek bağlantı, kanisterde çatlak veya başka hasarlar olup olmadığını kontrol edilir.
- › Bildirilen sorunların onarımı için aracı test edilir.
- › Teslim edilmeden önce motor temizlenir ve boyanır. ( Mat boyalı modeller hariç)

**SERVİS KAYIT ÇİZELGESİ**  
Süpervizör tarafından doldurulacaktır

Bakım	Km Aralığı	Tarih	Km Okuması	İş Emri No	Motor Yağı Değişim/ Tamamlama	Yetkili Bayi/ Servis (Kaşe/imza)
I	500 - 750					
II	3000 - 3500					
III	6000 - 6500					
IV	9000 - 9500					
V	12000 - 12500					
VI	15000 - 15500					
VII	18000 - 18500					
VIII	21000 - 21500					
IX	24000 - 24500					
X	27000 - 27500					
XI	30000 - 30500					
XII	33000 - 33500					
XIII	36000 - 36500					
XIV	39000 - 39500					
XV	42000 - 42500					
XVI	45000 - 45500					
XVII	48000 - 48500					

**NOT**

Garanti avantajlarından faydalanabilmek için, ücretsiz ve ücretli bakımları önerilen program dahilinde yaptırmak zorunludur. Lütfen her bakımın bir önce yapılan bakımdan en geç **90** gün içinde yapılmasına yada yukarıda verilen program dahilinde (hangisi önce ise) yapılmasına dikkat ediniz.



**SERVİS KAYIT ÇİZELGESİ**  
**Süpervizör Tarafından Doldurulacaktır**

Bakım	Km Aralığı	Tarih	Km Okuması	İş Emri No	Motor Yağı Değişim/ Tamamlama	Yetkili Bayi/ Servis (Kaşe/imza)
XVIII	51000 - 51500					
XIX	54000 - 54500					
XX	57000 - 57500					
XXI	60000 - 60500					
XXII	63000 - 63500					
XXIII	66000 - 66500					
XXIV	69000 - 69500					
XXV	72000 - 72500					

**NOTLAR**

---

---

---

---





**Hero MotoCorp Ltd.**

**SAHİPLİK KAYIT VE BİLGİLERİ**

**AD-SOYAD** .....

**ADRES** .....

**MODEL** ..... **PLAKA NO** .....

**MOTOR NO** ..... **ŞASE NO** .....

**SATIŞ TARİHİ** ..... **KM** .....

**YETKİLİ SATICI** .....

**ADRES** .....

.....  
**AKÜ ÜRETİM**..... **SERİ NO** .....

**YETKİLİ BAYİ**  
**KAŞE VE İMZA**