

PVVC

Premium Study Material

Premium Guru (PG)

Premium Live (PL)

(Premiumvikas.com)

1. સસ્તનનું હૃદય..... છે.
(A) સાયુમય (B) ચેતામય
(C) એચ્છિક (D) અનકુંપી
2. સમુદ્રફૂલ અને સમુદ્રકમળ અનુક્રમે કયા સમુદાયમાં સમાવેશ પામે છે ?
(A) શૂળત્વચી અને મૃદુકાય (B) કોષાત્રિ અને શૂળત્વચી
(C) મૃદુકાય અને કોષાત્રિ (D) શૂળત્વચી અને કોષાત્રિ
3. આ પ્રાણીમાં માત્ર અંતઃકંકાલ હોય છે.
(A) ઇકથીઓફિશ (B) રે-ફિશ
(C) કટલા (D) લેબિયો
4. નીચે આપેલ ડંખાગીકાનું કાર્ય નથી.
(A) પ્રતિકાર (B) ખોરાક પકડવો
(C) પ્રતિચાર (D) પરફલન
5. તેમાં ત્વચા ચીકણી અને શ્વસનાંગ તરીકે વર્તે છે.
(A) સરિસૃપ (B) વિહગ
(C) ઉભયજીવી (D) મત્સ્ય
6. દેડકામાં કયા તંત્રનો માર્ગ અવસારણીમાં ખૂલે છે ?
(A) પાચન (B) ઉત્સર્જન
(C) પ્રજનન (D) આપેલ તમામ
7. નીચેનામાંથી કયું વિધાન સત્ય નથી ?
(A) દેડકામાં દાંત હોતા નથી. (B) પક્ષીઓમાં દાંત હોતા નથી.
(C) સસ્તનમાં દૂધીયા દાંત અને (D) સરિસૃપમાં દાંત હોય છે.
કાયમી દાંત હોય છે.
8. મૃદુકાય કવચનો અભ્યાસકહેવાય
(A) મેલેકોલોજ (B) મેમોલોજ
(C) કોન્કોલોજ (D) શેલોલોજ
9. S- વિધાન : કોષાત્રિની કેટલીક જાતિઓ બહુરૂપતા ધરાવે છે.
R- કારણ : કોષાત્રિમાં છત્રક અલિંગી સ્વરૂપે જોવા મળે છે.
(A) S અને R બંને સાચા છે, R પરંતુ R એ S ની સમજૂતી
એ S ની સમજૂતી છે. નથી.
(B) S અને R બંને સાચા છે,
(C) S સાચું છે અને R ખોટું છે. (D) S ખોટું છે અને R સાચું છે.
10. મહાધમની કમાન ડાબી બાજુએ વળેલું હોય તેવું પ્રાણી કયું છે ?
(A) કબૂતર (B) કાગડો
(C) ડોલ્ફિન (D) મોર
11. કયું જોડકું સાચું છે ?
(A) જેલીફિશ અને તારામાછલી (B) હાઈડ્રા અને શાર્ક — દ્વિપાર્શ્વિય
— અરિય સમરચના સમરચના
(C) પટ્ટીક્રમિ અને ઓકટોપસ — (D) અમીબા અને સાગરગોટા —
અરિય સમરચના અસમરચના
12. ઉત્સર્જિકા કયા સમુદાયના પ્રાણીઓમાં જલનિયમન અંગ તરીકે વર્તે છે ?
(A) સંધિપાદ (B) નુપુરક
(C) પૃથ્વકુમિ (D) સૂત્રક્રમિ

13. નીચેનામાંથી કઈ પ્રજાતિનું નામ તેના બે લક્ષણો અને સમુદાય સાથે સાચી જોડ રચે છે?

પ્રજાતિ	બે લક્ષણો	વર્ગ/સ
(a) કરમિયું	(i) ખંડયુક્ત શરીર (ii) નર અને માદા ભિન્ન	નુપુરક
(b) સાલા માન્ડર	(i) બાહ્યકર્ણપટલ કાન સૂચવે છે. (ii) બાહ્યફલન	ઉભયજી
(c) પ્લેરોપસ	(i) ત્વચા રોમ (વાળ) ધરાવે છે. (ii) અંડપ્રસવી	સસ્તન
(d) ઓબેલીયા	(i) ડંખકોષ (ii) અંગતત્રીય આયોજન	કોષાત્રિ

- (A) (a) (B) (b)
(C) (c) (D) (d)
14. તે ફેફસા સાથે સંકળાયેલ વાતાશય ધરાવે છે.
(A) સસ્તન (B) વિહગ
(C) ઉભયજીવી (D) સરિસૃપ
15. નીચે આપેલ સરિસૃપમાં ઉપાંગોનો અભાવ છે.
(A) કાયબો (B) કેમેલિયોન
(C) સાપ (D) મગર
16. નીચેનામાંથી કયું વિધાન ખુલ્લા પરિવહનતંત્ર માટે અસંગત છે ?
(A) શરીરમાં રુધિરકોટરો આવેલાં (B) રુધિરનો જથ્થો વધુ હોય છે.
છે.
(C) રુધિરનું દબાણ ઓછું અને (D) શીર્ષપાદી મૃદુકાયમાં આ
અનિયમિત છે. પરિવહનતંત્ર આવેલું છે.
17. સાયકોન એ સમૂહના પ્રાણીઓ છે, જેદ્વારા યોગ્ય રીતે વર્ણવી શકાય.
(A) એકકોષીય કે અકોષીય વગર બહુકોષીય
(B) કોઈપણ પેશીસ્તરી આયોજન
(C) જઠરવાહી તંત્રયુક્ત બહુકોષીય બહુકોષીય, શરીરગુહા
(D) પેશી સ્તરીય આયોજન, ગેરહાજર
18. વિહગમાં ઉપાંગો ઉપર આવેલ બાહ્યકંકાલ :
(A) નહોર (B) ખરી
(C) ભિંગડા (D) શિંગડા
19. નીચેનામાંથી કયું પ્રાણી જીવનપર્યંત મેરુદંડ ધરાવે છે ?
(A) સાપ (B) પક્ષીઓ
(C) એફિઓક્સસ (D) મત્સ્ય
20. પક્ષીઓમાંમૂત્રાશય હોય છે.
(A) એક (B) બે
(C) સુવિકસિત (D) ગેરહાજર
21. ચામાચીડિયું પક્ષીની જેમ ઊડી શકે છે, તેમ છતાં તે પક્ષી ગણાતું નથી.
કારણ કે, તે.....
(A) સસ્તનના લક્ષણો ધરાવે છે. (B) પક્ષીની જેમ પીંછા હોતા નથી.
(C) ડાબી પર ઊંધું લટકે છે. શકતું નથી.
(D) પક્ષીની જેમ ખૂબ ઊંચે ઊડી
22. નીચેનામાંથી કયું વિધાન ખોટું છે?
(A) ઝીંગામાં બે જોડ સ્પર્શકો હોય (B) ડંખકોષો એ કોષાત્રિ સમુદાયનું
લક્ષણ છે.
(C) ભરવાડમાં (સહસ્ત્રપાદમાં) (D) સહિદ્ર સમુદાયના પ્રાણીઓ
દરેક ખંડમાં બે જોડ ઉપાંગો ફક્ત ઘરિયાવાસી છે.
હોય છે.
23. શૂળત્વચીમાં ઉત્સર્જન અંગ છે.
(A) ચોક્કસ પ્રકારનું અને સુવિકસિત
(B) સામાન્ય
(C) ગેરહાજર (D) એક પણ નહિં

24. અનુસમુદાય હનુવિહીનમાં કયા પ્રાણીનો સમાવેશ થાય છે ?
 (A) સાલ્પા (B) લેમ્પ્રી
 (C) એસિડિયા (D) એમ્ફિઓક્સસ
25. વિધાન 'X' : બોટ જેવા આકારનું શરીર, ત્વચા પ્લેકોઈડ ભિંગડાથી આવરિત.
 વિધાન 'Y' : મુખ સામાન્ય રીતે અગ્રબાજુએ, જડબા સામાન્ય રીતે દંતયુક્ત
 (A) વિધાન 'X' અને 'Y' બન્ને ખોટા છે.
 (B) વિધાન 'X' સાચું છે અને વિધાન 'Y' ખોટું છે.
 (C) વિધાન 'X' અને વિધાન 'Y' બન્ને સાચાં છે. બન્ને એકજ વર્ગ સાથે સંકળાયેલ છે.
 (D) વિધાન 'X' અને વિધાન 'Y' બન્ને સાચાં છે. બન્ને એકજ વર્ગ સાથે સંકળાયેલ નથી.
26. આ સમુદાયનાં પ્રાણીઓનું દૈનિક આયોજન પેશીય કક્ષાનું છે.
 (A) પૃથ્વીકૃમિ (B) સૂત્રકૃમિ
 (C) કોષ્ટ્રિ (D) સંછિદ્ર
27. બિનપરોપજીવી દર્શાવો.
 (A) પટ્ટીકૃમિ (B) મચ્છર
 (C) જળો (D) સમુદ્રકૂલ
28. A : નૂપુરક પ્રાણીઓમાં સમબંધીય ખંડતા જોવા મળે છે.
 R : નૂપુરક પ્રાણીના શરીરને કોઈ એક ધરી બે સરખા ભાગમાં વિભાજિત કરે છે.
 (A) A અને R બંને સાચાં છે અને પરંતુ R એ A ની સમજૂતી નથી.
 R એ A ની સમજૂતી છે.
 (B) A અને R બંને સાચાં છે,
 (C) A સાચું અને R ખોટું છે. (D) A ખોટું અને R સાચું છે.
29. સમગ્ર જીવનકાળ દરમ્યાન શીર્ષથી પૂછડી સુધી વિસ્તરેલો મેરુદંડ:
 (A) એમ્ફિઓક્સસ (B) સાલ્પા
 (C) એસિડિયા (D) બાલાનોગ્લોસસ
30. A : પેરામેશિયમમાં આક્રમક રસધાની ઉત્સર્જન કરે છે.
 R : પ્લેનેરિયામાં જ્યોતકોષ આવેલ છે જે ઉત્સર્જન કરે છે.
 (A) A અને R બંને સાચાં છે અને પરંતુ R એ A ની સમજૂતી નથી.
 R એ A ની સમજૂતી છે.
 (B) A અને R બંને સાચાં છે,
 (C) A સાચું અને R ખોટું છે. (D) A ખોટું અને R સાચું છે.
31. તેમાં પાચનતંત્રનો અભાવ છે.
 (A) પટ્ટીકૃમિ (B) કરમિયું
 (C) સમુદ્રકૂલ (D) રેતીકીડો
32. કોલમ -I માં પ્રચલન-અંગો આવેલાં છે અને તેની સાથે તેજ સમુદાયમાં જોવા મળે છે, તેનાં નામ કોલમ -II માં આપેલા છે. બંને કોલમના યોગ્ય સંયોજન સાથેના મૂળાક્ષરો પસંદ કરો :

કોલમ -I	કોલમ -II
(A) ખોટા પગ	(i) મુદ્ગકાય
(B) અભિચરણપાદ	(ii) કાર્સિમત્સ્ય
(C) માંસલ પગ	(iii) પ્રજીવ
(D) મિનપક્ષ	(iv) નૂપુરક

 (A) (A - iii)(B - iv)(C - i)(D - ii) (B) (A - ii)(B - iv)(C - iii)(D - i)
 (C) (A - ii)(B - i)(C - iv)(D - iii) (D) (A - iv)(B - iii)(C - ii)(D - i)
33. અસંયોગીજનન દર્શાવતો પ્રાણી સમુદાય :
 (A) સંધિપાદ (B) પ્રજીવ
 (C) સંછિદ્ર (D) કોષ્ટ્રિ
34. નીચેનામાંથી કયું યુગ્મક અસંગત છે ?
 (A) અધોમુખ - હાઈડ્રા (B) પ્લેનેરિયા - જ્યોતકોષો
 (C) અભિચરણપાદ - અળસિયું (D) ભરવાડ - સ્થિતકોષ
35. આ સમુદાયનાં પ્રાણીઓમાં અંગતંત્રો જેવાં મળતાં નથી.
 (A) કોષ્ટ્રિ (B) નૂપુરક
 (C) સંધિપાદ (D) મુદ્ગકાય
36. સંપૂર્ણ દરિયાઈ પ્રાણી નીચેના પૈકી કયું છે ?
 (A) એમ્ફિઓક્સસ (B) લેમ્પ્રી
 (C) કાચબો (D) હેંગફીશ
37. એસ્કેરિસ લુબ્રીકોઈડસ ચેપ મારફતે ફેલાય છે.
 (A) ખુલ્લાં પગનાં તળિયા ભેળસેળયુક્ત
 (B) પકાવેલું હલકી જાતનું માંસ
 (C) અયોગ્ય રીતે પકાવેલું હલકી જાતનું માંસ (D) હવામાં શ્વસન દ્વારા
38. બાલાનોગ્લોસસ હવેમાં વર્ગીકૃત કરવામાં આવે છે
 (A) મેરુદંડી (B) પૂચ્છમેરુદંડી
 (C) શિર્ષમેરુદંડી (D) સામીમેરુદંડી
39. નીચે આપેલ કયું લક્ષણ બધા પ્રજીવોમાં સામાન્ય છે ?
 (A) પરાવલંબી પોષણ (B) આક્રમક રસધાની
 (C) ખોટાપગ (D) સુકોષકેન્દ્રીય આયોજન
40. આ પ્રાણી સંપૂર્ણ અજ્ઞમાર્ગ ધરાવે છે.
 (A) પટ્ટીકૃમિ (B) યકૃતકૃમિ
 (C) પ્લેનેરિયા (D) વાઉચેરિયા
41. સંછિદ્ર પ્રાણીઓના શરીરમાં પ્રવેશનું વધારાનું પાણી છિદ્રિષ્ઠ ગુહા મારફતે માં થઈ બહાર નીકળે છે.
 (A) ઓસ્ટીઆ (B) નલિકા
 (C) આશયક (D) ગુહા
42. સાચી જોડ ગોઠવો.
 વર્ગ - લક્ષણ
 (A) સસ્તન - શીત રૂધિરવાળાં (B) સરીસૃપ - ઉષ્ણ રૂધિરવાળાં
 પ્રાણીઓ
 (C) ઉભયજીવી - અંડપ્રસવી અને બાહ્યફલન (D) વિહગ - હૃદય ત્રિખંડી
43. સામી મેરુદંડીમાં પાચનમાર્ગ કેવા આકારનો હોય છે ?
 (A) U આકાર (B) V આકાર
 (C) C આકાર (D) L આકાર
44. સંધિપાદ સમુદાયમાં બર્હિકંકાલ શેનું જોવા મળે છે ?
 (A) કંલિશયમ (B) સ્પોન્જનનાં રેસા
 (C) દ્રઢાઓ (D) કાઈટીન
45. પ્રાણીઓના વર્ગીકરણનો આધાર
 (A) આકાર, સ્વરૂપ અને કદ પર છે. (B) સ્તરીય આયોજન, સમમિતિ પર છે.
 (C) દેહકોષ અને ગર્ભીય સ્તરો પર (D) ઉપર્યુક્ત ત્રણેય છે.
46. પૃથ્વી પર સૌપ્રથમ ઉડતું પ્રાણીહતું
 (A) કીટક (B) પક્ષી
 (C) સરિસૃપ (D) સસ્તન
47. સંછિદ્રમાં સૌથી સરળ નલિકામય તંત્ર.....
 (A) એસ્કોન પ્રકાર (B) લ્યુકોન પ્રકાર
 (C) સીકોન પ્રકાર (D) રેડિયલ પ્રકાર
48. નીચેનામાંથી ઉભયજીવીને ઓળખો.
 (A) Ichthiofish (B) Angel fish
 (C) fighting fish (D) Dog fish.
49. નીચે આપેલ હનુવિહીન માટે ખોટું છે.
 (A) તે પૃષ્ઠવંશી છે. (B) તે મેરુદંડી છે.
 (C) તે કુદૃદેહકોષી છે. (D) તે ત્રિગર્ભસ્તરી છે.
50. વર્ગીકરણવિધાની દ્રષ્ટિએ નીચેનામાંથી કયું જૂથ સાચું છે ?
 (A) ડેન્ટેલિયમ, ઓક્ટોપસ, રેતીકીડો (B) તારામાહલી, પેટ્ટીમાયઝેન, સોલેન
 (C) સ્પોન્જિલા, હાયલોનેમા, લ્યુકોસોલેનિયા (D) કરમિયું, વંદે, તીતીઘોડો

51. જળનિયમન માટે કયા પ્રાણીઓમાં વિશિષ્ટ અંગિકા તરીકે આક્રુચક રસધાની હોય છે?
 (A) મીઠા પાણીના પ્રજીવ (B) સમુદ્રવાસી પ્રજીવ
 (C) પરોપજીવી પ્રજીવ (D) કોષિક પ્રજીવ
52. પક્ષીઓમાં મોટું અને સુવિકસિત હોડી આકારનું ઉરોલિથ શું ધરાવે છે?
 (A) ઉડવાની અક્ષમતા (B) ઝડપથી દોડવાનું અનુકૂલન
 (C) મજબૂત ઉક્રુચનક્ષમતા (D) ઝડપથી તરવાનું અનુકૂલન
53. નીચેનામાંથી કયું એક સસ્તનનું અલાયદું લક્ષણ છે?
 (A) ઉરોદરપટલની હાજરી (B) ચાર ખંડવાળું હૃદય
 (C) પિંજર પાંસળી (D) સમતાપી
54. વાહિનીતંત્ર જે શૂળત્વચીમાં ખોરાકગ્રહણ શ્વસન અને પ્રચલન માટે પાણી પહોંચાડે છે તેકહેવાય છે.
 (A) નલિકાતંત્ર (B) જલવહનતંત્ર
 (C) વાહિનીતંત્ર (D) એકપણ નહિ
55. સૌથી ઝેરી મત્સ્ય (માછલી) કઈ છે?
 (A) સ્ટોન ફીશ (B) કેટ ફીશ
 (C) ઈલેક્ટ્રીક રે (D) સો ફીશ
56. બધા સસ્તનમાં.....
 (A) કર્ણપલ્લવ જોવા મળે છે (B) માતા બચ્ચાને જન્મ આપે છે.
 (C) સાત ગ્રીવા કશેરૂકા જોવા મળે છે. (D) ચાર રાક્ષી દંત જોવા મળે છે
57. નીચે આપેલ શૂળત્વચીનું લક્ષણ નથી :
 (A) જલવાહક તંત્ર (B) ટ્રોફોફોર લાર્વા
 (C) નાલીપગ (D) શૂળોયુક્ત અંતઃકંકાલ
58. બધાજ પ્રકારનાં નિવાસસ્થાનમાં વસતો પ્રાણીસમૂહ :
 (A) સરિસૃપ (B) ઉભયજીવી
 (C) સસ્તન (D) વિહગ
59. રચના અને કાર્યની દ્રષ્ટિએ એકકોષી પ્રાણીસમુદાય :
 (A) કોષાંત્રિ (B) પ્રજીવ
 (C) પૃથુકૃમિ (D) સૂત્રકૃમિ
60. ટીનિયા અને ફેસિયોલા એ
 (A) સ્વયંપોષી (B) બાહ્ય પરોપજીવી
 (C) અંતઃપરોપજીવી (D) A અને B બંને
61. ચૂષક મત્સ્ય (રેમોરા) અને શાર્ક વચ્ચેનું જોડાણ
 (A) પરસ્પરતા (B) સહજીવન
 (C) ભક્ષણ (D) પરોપજીવીતા
62. ચાબુક જેવી કશા કયા પ્રજીવમાં જોવા મળે છે ?
 (A) અમીબા (B) પેરામિશિયમ
 (C) યુગ્લીના (D) પ્લાસ્મોડિયમ
63. "બહુરૂપતા"વર્ગના સભ્યોમાં જોવા મળે છે
 (A) એન્થોઝુઆ (B) સ્કિફોઝુઆ
 (C) સ્પોરોઝુઆ (D) હાઈડ્રોઝુઆ
64. સસ્તનને ઓળખો.
 (A) Corves (B) Macropus
 (C) Elligator (D) Chelone
65. અમેરિકા માટે સાચો વિકલ્પ પસંદ કરો.
 (I) મધ્યવર્તી ચેતાતંત્ર એ નકકર, વક્ષ અને બેવડો હોય છે.
 (II) ઝાલર ફાટો ગેરહાજર
 (III) હૃદય વક્ષબાજુ
 (IV) પશ્ચગુદાપુસ્થ ગેરહાજર
 (A) માત્ર I (B) માત્ર I અને II
 (C) I, II અને III (D) I, II અને IV
66. A : નૂપુરક પ્રાણીઓ બર્હિકોષીય પાચન ધરાવે છે.
 R : નૂપુરક પ્રાણીઓમાં પાચનમાર્ગ સંપૂર્ણ છે.
 (A) A અને R બંને સાચાં છે અને પરંતુ R એ A ની સમજૂતી
 R એ A ની સમજૂતી છે. નથી.
 (B) A અને R બંને સાચાં છે,
 (C) A સાચું અને R ખોટું છે. (D) A ખોટું અને R સાચું છે.

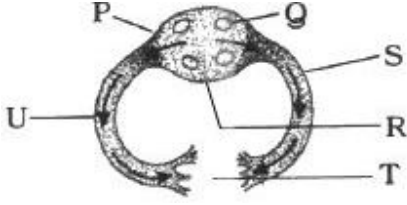
67. તે દ્વિપાર્શ્વીય સમમીતી, ત્રીગર્ભસ્તરીય અને અદેહકોષી પ્રાણી છે.
 (A) યકૃત કૃમી (B) ઓરેલીયા
 (C) એડમરીયા (D) લોકસ્ટ
68. પ્રાણીઓનાં અંતઃકંકાલને અનુલક્ષીને અસંગત યુગ્મક જણાવો.
 (A) તંતુમય અને કાસ્થિમય (B) કાસ્થિનું બનેલ અંતઃકંકાલ -
 અંતઃકંકાલ - ચૂષમૂખાં કાસ્થિમત્સ્ય
 (C) કેંટિશાયમ કાર્બોનેટની (D) અસ્થિનું બનેલ અંતઃકંકાલ -
 તત્તીનું બનેલ અંતઃકંકાલ અસ્થિમત્સ્ય
 - શૂળત્વચી
69. "Seapen અને seafan" એ ધરિયાઈ.....છે.
 (A) હાઈડ્રોઝુઆ (B) એન્થોઝુઆ
 (C) મૃદુકાય (D) માછલી
70. એમ્ફીબલાસ્ટુલા શું છે ?
 (A) અલિંગી પ્રજનન પદ્ધતિ (B) ગર્ભકોષ
 (C) કોષાંત્રિનું ડિભ (D) સહિદ્રાનું ડિભ
71. સૌ પ્રથમ દેહકોષધારી પ્રાણી સમુદાય :
 (A) પૃથુકૃમિ (B) કોષાંત્રિ
 (C) નૂપુરક (D) સંધિપાદ
72. તે પૃથુકૃમિ સમુદાયનું પ્રાણી છે.
 (A) ફાયલેરિયા કૃમિ (B) યકૃત કૃમિ
 (C) પરવાળા (D) અળસિયું
73. યુથચર કીટક ઓળખો
 (A) લોક્યુસ્ટા (B) ક્યુલેકસ
 (C) એડિસ (D) એપિસ
74. હરિતપિંડ કે એન્ટેનરી ગ્રંથિ એવર્ગના સભ્યોમાં સામાન્ય રીતે જોવા મળતું ઉત્સર્જન અંગ છે.
 (A) ડિપ્લોપોડા (B) ચિલોપોડા
 (C) એરેકનીડા (D) સ્ચરકવચી
75. ખોટાપગનું કાર્ય શું છે ?
 (A) પાચન (B) પ્રચલન
 (C) સ્વાંગીકરણ (D) શ્વસન
76. નાલિપગયુક્ત સજીવ.....
 (A) તારામાછલી (B) જેલી ફિશ
 (C) સિલ્વર ફિશ (D) કેચ ફિશ
77. વીંછી, શાર્ક અને ચામાચીડિયું આ પ્રકારની દેહરચના ધરાવે છે.
 (A) અરીય (B) અસમરચના
 (C) દ્વિપાર્શ્વીય સમરચના (D) પંચઅરિય સમમિતિ
78. યોગ્ય જોડકાં જોડો.

કોલમ - I	કોલમ - I
(a) કોસ્કાંત્રિ	(i) અભિચારણપાદ
(b) સંધીપાદ	(ii) મુખહસતો
(c) નૂપુરક	(iii) માલ્પિગિયન નલિકા
(d) મૃદુકાય	(iv) ડંખકોષો

- (A) (a-i)(b-iv)(c-iii)(d-ii) (B) (a-ii)(b-i)(c-iv)(d-iii)
 (C) (a-iv)(b-iii)(c-i)(d-ii) (D) (a-iv)(b-iii)(c-ii)(d-i)

79. પક્ષીઓમાં બાહ્ય કર્ણપલ્લવહોય છે.
 (A) અલ્પવિકસિત (B) અસ્પષ્ટ
 (C) સુવિકસિત (D) ગેરહાજર
80.માં મળદ્વાર ગેરહાજર હોય છે.
 (A) ફેસિઓલા (B) ફેરેટિમા
 (C) પેરિપ્લેનેટા (D) યુનિઓ

81. આપેલ આકૃતિ માટે સાચું નામનિર્દેશન દર્શાવતો ક્રમ કયો છે ?



- (A) P - વાલ્વ, Q - છિદ્ર, R - ધમની, S - પમ્પ, T - રૂધિરગુહા, U - ધમની
 (B) P - વાલ્વ, Q - છિદ્ર, R - પમ્પ, S - ધમની, T - રૂધિરગુહા, U - ધમની
 (C) P - વાલ્વ, Q - છિદ્ર, S - ધમની, T - રૂધિરગુહા, R - પમ્પ, U - શીરા
 (D) P - વાલ્વ, Q - છિદ્ર, S - રૂધિરગુહા, T - ધમની, R - શીરા, U - પમ્પ

82. નીચેની આકૃતિમાં દર્શાવેલ સસ્તન પ્રાણી પ્રસવની દ્રષ્ટિએ કેવું છે ?



- (A) અંડપ્રસવી (B) અપત્ય અંડપ્રસવી
 (C) અપત્યપ્રસવી (D) અપ્રસવી

83. નીચેનામાંથી કયા પ્રાણીઓમાં પશ્ચ-મળદ્વાર પુચ્છ જોવા મળે છે ?

- (A) અળસિયું (B) નીચલાં અપૃષ્ઠવંશી
 (C) વીંછી (D) સાપ

84. પૃથ્વુકૃમિ સમુદાયમાં કયા પ્રાણીનો સમાવેશ થતો નથી ?

- (A) પ્લેનેરિયા (B) પટ્ટીકૃમિ
 (C) ફાયલેરિયા કૃમિ (D) યકૃતકૃમિ

85. અમીબાને પ્રજીવ સમુદાયમાં કયા વર્ગમાં મૂકવામાં આવે છે ?

- (A) કશાધારી (B) બોટાપગધારી
 (C) પક્ષધારી (D) બિજાણધારી

86. તે સામી મેરુદંડીનો ઉત્સર્ગ એકમ છે :

- (A) જ્યોતકોષ (B) હરિતપિંડ
 (C) સૂંઢગ્રંથિ (D) માલ્પીધીયન નલિકા

87. માત્ર ડિમ્બ અવસ્થામાં મેરુદંડ ધરાવતા દરિયાઈ પ્રાણી

- (A) એસિડિયા (B) સાલ્પા
 (C) A અને B બંને (D) એમ્ફિઓક્સસ

88. બધા જ પૃષ્ઠવંશીઓ ધરાવે છે.

- (A) મૂત્રપિંડ નિવાહક તંત્ર (B) પૃષ્ઠ, પોલું, મધ્યસ્થ ચેતાતંત્ર
 (C) ચાર કોટરીય વક્ષ હૃદય (D) કંઠનાલીય અલર ફાટો

89. સહિદ્રના કોષો કે જે લિંગી પ્રજનનમાં મદદરૂપ તે

- (A) માયોસાઈટ (B) પોરોસાઈટ
 (C) આર્કિયોસાઈટ (D) કોમોસાઈટ

90. કયા પ્રાણીઓમાં કોષીય રચનાના સ્તરે સમમિતિ જોવા મળે છે ?

- (A) પ્રજીવ (B) છિદ્રકાય
 (C) કોષોત્રિ (D) મૃદુકાય

91. ઇલેક્ટ્રિક રે-ફિશ એ...

- (A) કાર્સિથમત્સ્ય (B) મત્સ્ય નથી
 (C) અસ્થિમત્સ્ય (D) મીઠા પાણીની મત્સ્ય

92. કયા પ્રાણીઓમાં સૌપ્રથમ વખત સુવિકસિત, સ્પષ્ટ શ્વસનાંગો જોવા મળે છે ?

- (A) મૃદુકાય (B) મેરુદંડી
 (C) સંધિપાદ (D) નૂપુરક

93. નીચેના માંથી કયું વાક્ય કોઈ ચોક્કસ પ્રાણી માટે સાચું છે ?

- (A) ગોળકીડા (સુત્રકૃમી) (B) મૃદુકાય અદંડકોષી છે
 (C) કીટકો કુટદંડકોષી છે
 (D) ચપટાકૃમી (પૃથ્વુકૃમી) દંડકોષી છે.

94. આ પ્રાણી માત્ર બહિર્કોષીય પાચન ધરાવે છે.

- (A) હાઈડ્રા (B) અળસિયું
 (C) વંદે (D) મોતીછીપ

95. નીચેનામાંથી કોની સૌથી વધારે જાતિઓ જોવા મળે છે ?

- (A) કીટકો (B) પક્ષીઓ
 (C) આવૃત બીજધારી (D) ફૂગ

96. સાચું વિધાન પસંદ કરો.

- (A) બધા સરિસૃપ પ્રાણીઓમાં હૃદય ત્રિખંડી હોય છે.
 (B) બધી માછલીઓમાં અલર ઢાંકણાથી આવરિત અલરો હોય છે.
 (C) બધા સસ્તન વર્ગના પ્રાણીઓ અપત્યપ્રસવી પ્રાણીઓ છે.
 (D) બધા ચૂષ્મુખા વર્ગના પ્રાણીઓમાં મીનપક્ષો અને જડબાનો અભાવ હોય છે.

97. શીર્ષ અને ઉરસ જોડાઈને શેની રચના કરે છે ?

- (A) ઘડ પ્રદેશ (B) શિરોરસ
 (C) ઉરોદરપટલ (D) સીરોદર

98. સહિદ્રનું (Porifera)નું વર્ગીકરણ આધારિત છે.

- (A) શાખિત (B) સ્પિક્યુલ્સ
 (C) પ્રજનન (D) સમાનતા

99. મોટાભાગના નૂપુરકોમાં ઉત્સર્જનદ્વારા થાય છે

- (A) મૂત્રપિંડ (B) જ્યોતકોષો
 (C) ઉત્સર્ગિકા (D) પક્ષ આવરિત ફનેલ

100. યોગ્ય રીતે જોડો.

Column - I	Column - I
(a) ટ્રાયગોન	(i) શૂળત્વચી
(b) એસિડિયા	(ii) અપત્યપ્રસવી
(c) સમુદ્રતારા	(iii) કાર્સિથમત્સ્ય
(d) કાંગારૂ	(iv) અંડપ્રસવી
(e) પેંગવીન	(v) પુચ્છ મેરુદંડી

- (A) (a-v), (b-iii), (c-i), (d- (B) (a-iii), (b-v), (c-i), (d-
 ii), (e-iv) iv), (e-ii)
 (C) (a-iii), (b-v), (c-i), (d- (D) (a-v), (b-iii), (c-i), (d-
 ii), (e-iv) iv), (e-ii)

101. નીચે આપેલ આકૃતિ શું દર્શાવે છે ?



- (A) દંડકોષ (B) કૂટદંડકોષ
 (C) અદંડકોષ (D) ત્રિગર્ભસ્તર અને દંડકોષ

102. સસ્તન માટે શું સાચું છે.

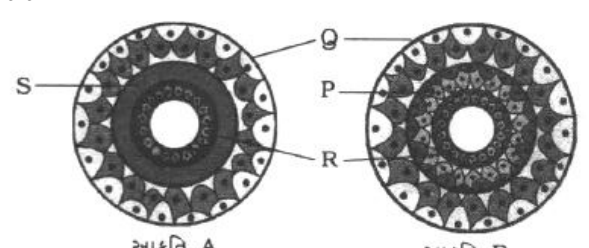
- (A) પ્લેટિપસ અંડપ્રસવી છે. છે
 (B) ચામાચીડિયાઓ પીંછા ધરાવે
 (C) હાથી અપત્યઅંડપ્રસવી છે તેમનામાં ગેરહાજર છે.
 (D) તેમનામાં આંતરપટલ

103. કરચલા અને ઝીગા એવર્ગના સજીવ છે.

- (A) કીટક (B) દ્વિપાદી
 (C) સ્તરકવચી (D) અરેકનીડા

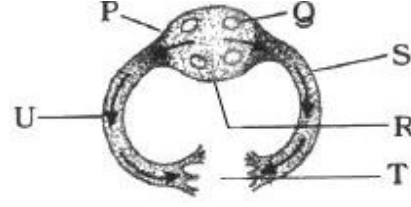
104. મોટાભાગની વાદળીઓ :

- (A) દ્વિપાર્શ્વ સમમિતિ ધરાવે છે. (B) અરીય સમમિતિ ધરાવે છે.
 (C) અસમમિતિ ધરાવે છે. (D) (B) અથવા (C)

105. તેમાં પશ્ચગુદ્ધપૂચ્છ જીવનભર જોવા મળે છે.
 (A) શૂળત્વથી (B) સામી મેરુદંડી
 (C) નુપૂરક (D) મેરુદંડી
106. તે સરિસૃપમાં બાહ્યકર્ણનો વિકાસ સૂચવે છે.
 (A) કર્ણપટલ (B) કર્ણછિદ્ર
 (C) કર્ણપલ્લવ (D) કર્ણનળી
107. નીચેનામાંથી કયા સમુદાયમાં દેહકોષનો અભાવ છે ?
 (A) પૃથ્વીકૃમિ (B) નુપૂરક
 (C) સંધિપાદ (D) શૂળત્વથી
108. સૂંઢગ્રંથિ ઉત્સર્જન-અંગ હોય તેવાં પ્રાણીઓનું ડિમ્બ
 (A) ટોર્નેરિયા ડિમ્બ (B) પ્લેનુલા ડિમ્બ
 (C) એમ્ફિબોલાસ્ટુલા ડિમ્બ (D) પેરેનકાયમ્યુલા ડિમ્બ
109. દેડકામાં શ્લેષ્મ ઉત્પન્ન કરવામાં મદદ કરે છે.
 (A) જાડી ત્વચા (B) સૂકી ત્વચા
 (C) નરમ ત્વચા (D) ભીની ત્વચા
110. ડિમ્બાવસ્થામાં દ્વિપાર્શ્વીય સમરચના અને પુખ્તાવસ્થાએ પંચશાખીય અરીય સમરચના ધરાવતું પ્રાણી કયા સમુદાયનું છે?
 (A) નુપૂરક (B) મૃદુકાય
 (C) કોષાત્રિ (D) શૂળત્વથી
111. નીચેનામાંથી કયા વર્ગના પ્રાણીઓ વક્ષ ચતુષ્ખંડી, હૃદય અને કોષકેન્દ્રયુક્ત RBC ધરાવે છે?
 (A) સસ્તન (B) વિહગ
 (C) સરિસૃપ (D) ઉભયજીવી
112. તે અંડપ્રસવી સસ્તન છે.
 (A) ઉંદર (B) વાંદરો
 (C) બિલાડી (D) પ્લેટીપસ
113. પ્લેનેરીયામાં વધુમાં શું જોવા મળે છે?
 (A) રૂપાંતરણ (B) પુનઃસર્જન
 (C) એકાંતરજનન પ્રકાશનું સર્જન
 (D) જીવસંદિપ્તિ (શરીર દ્વારા)
114. અરીય સમમિતિ દેહ ધરાવતાં પ્રાણીઓનો સમુદાય.
 (A) કોષાત્રિ (B) નુપૂરક
 (C) સંધિપાદ (D) મૃદુકાય
115. તે અપૂર્ણ, શાખીત અને મળદ્વાર વગરનું પાચનતંત્ર ધરાવે છે.
 (A) સૂત્રકૃમિ (B) નુપૂરક
 (C) પૃથ્વીકૃમિ (D) મૃદુકાય
116. નિવાપકોષો ધરાવતું પ્રાણી...
 (A) વાદળી (B) પરવાળા
 (C) કરમિયું (D) અમીબા
117. દ્વિતીય યજમાનના ટેનીયા (Taenia)નું વહન રૂપે થાય છે.
 (A) ઓન્કોસ્ફીયર (B) કાઈટીસર્કસ
 (C) મોરૂલા (D) અંડક
118. કરમિયું કયું લક્ષણ ધરાવે છે ?
 (A) સાચી શરીરગુહાનો અભાવ પરંતુ સમખંડતાની હાજરી (B) સાચી શરીરગુહા કે સમખંડતાની હાજરી નહીં
 (C) સાચી શરીરગુહાની હાજરી ગેરહાજરી
 (D) સાચી શરીરગુહા અને સમખંડીય ખંડતાની હાજરી
119. ભારતનું રાષ્ટ્રીય પક્ષી છે.
 (A) મોર (B) ચકલી
 (C) ચમચો (D) કલહંસ
120. પ્રાણીઓના સમુહશિશુધાની ધરાવે છે, તેનેકહે છે.
 (A) મોનોટ્રેમાટા (B) યુથેરિયા
 (C) મેટાથેરિયા (D) પેન્થોથેરિયા
121. અરીય સમમિતિ ધરાવતું દ્વિગર્ભસ્તરીય પ્રાણી
 (A) ગોળકૃમિ (B) અળસિયું
 (C) જળવ્યાળ (D) યકૃતકૃમિ
122. પુખ્ત વાઉચેરિયા બેન્કોફ્ટીપર હુમલો કરે છે.
 (A) ચેતાતંત્ર (B) લસિકાવાહિની
 (C) આયુતંત્ર (D) રક્તવાહિની
123. નીચેનામાંથી કયું પ્રાણીના સંદર્ભમાં સાચું વર્ણન છે ?
 (A) અળસિયું-પાચનનળી ક્રમાનુસાર કંઠનળી, અજ્જનળી, જઠર, પેષણી અને આંતરડાની બનેલ છે.
 (B) દેડકો-શરીર શિર્ષ, ગરદન અને ધડમાં વિભાજીત છે.
 (C) ઉંદર-ડાબી બાજુનું મૂત્રપિંડ જમણા કરતાં સહેજ ઊંચાઈ પર આવેલ છે.
 (D) વંદો -10 જોડ શ્વસન છિદ્રો ધરાવે છે. (2 જોડ ઉરસ અને 8 જોડ ઉદર પ્રદેશમાં)
124. નીચે આપેલ કયું જોડકું સાચું છે ?
 (A) કોષાત્રિ - બહુરૂપકતા ધરાવે દર્શાવે
 (B) પૃથ્વીકૃમિ - અરીય સમમિતિ
 (C) નુપુરક - રક્તકણમાં હિમોગ્લોબિન હાજર
 (D) સંધિપાદ - બંધ પરિવહનતંત્ર
125. ચપટાં કૃમિ/ટેનીયામાં ઉત્સર્ગ રચના
 (A) જ્યોત કોષો (B) પૂર્વ ઉત્સર્જિકાઓ
 (C) માલ્પિયધિયન નલિકાઓ (D) હરિત ગ્રંથિ
126. આ સમુદાયનાં પ્રાણીઓ અપૂર્ણ પાચનમાર્ગ ધરાવે છે.
 (A) નુપૂરક (B) સંધિપાદ
 (C) પૃથ્વીકૃમિ (D) ઊભયજીવી
127. નીચે આપેલ કયું વિધાન મેરુદંડી સાથે સુસંગત છે ?
 (A) હૃદય પૃષ્ઠ પાર્શ્વ બાજુએ (B) બેવડો, વક્ષ અને સામાન્ય રીતે ચેતાકેન્દ્રયુક્ત ચેતાસ્ત્રુ
 (C) પાચનમાર્ગ, ચેતાસ્ત્રુની (D) કંઠનાલીય, આલરફાટ ગેરહાજર વક્ષબાજુએ આવેલ છે.
128. ખુલ્લી આલરફાટો ધરાવતું પ્રાણી કયું છે ?
 (A) શાર્ક (B) કટલા
 (C) સમુદ્રઘોડો (D) લેબીયો
129. અસંગત દૂર કરો.
 (A) એસ્ટેરીઆસ (B) એકાઈનસ
 (C) કુકુમારીયા (D) બાલાનોગ્લોસસ
130. ઉષ્ણ ઉનાળો અને શીત શિયાળામાં મેલેરિયાના કેસ તેમજ એનોફિલીસ ઓછાં જોવા મળે છે, મચ્છર ઉષ્ણ-ભીની પરિસ્થિતિમાં ના કારણે ફરી જોવા મળે છે.
 (A) મનુષ્ય વાહકમાં મેલેરિયા (B) બચી ગયેલાં મચ્છરોમાં પુરોપજીવીના જીવંત હોવાના સ્પોરોઝોઈડસની હાજરી કારણે
 (C) વાંદરા લાર્વા
 (D) સ્થાયી પાણીમાં મચ્છરનાં
131. આપેલ આકૃતિ A અનુસારનું ગર્ભસ્તરીય આયોજન કયા પ્રાણીઓમાં મળે છે ?

 (A) સ્નાનવાદળી (B) જળવ્યાળ
 (C) પ્લેનેરીયા (D) કરમિયું
132. ઉભયલિંગી (દ્વિલિંગી) પ્રાણીઓ સૂચવતો વિકલ્પ કયો છે?
 (A) પટ્ટીકૃમિ, હાઈડ્રા, જળો (B) અળસિયું, જળો, કરમિયું
 (C) જિંગા, અળસિયું, પટ્ટીકૃમિ (D) હાઈડ્રા, વાઉચેરિયા, અળસિયું
133. નીચેનામાંથી કયા પ્રાણીમાં ફક્ત એક જ છિદ્ર હોય છે, જે મુખદ્વાર અને મળદ્વાર બંને તરીકે કાર્ય કરે છે?
 (A) ઓકટોપસ (B) એસ્ટેરીઅસ
 (C) એસિડીયા (D) યકૃતકૃમિ

134. મત્સ્ય શેનું બનેલું બહિર્કકાલ ધરાવે છે ?
 (A) અસ્થિ (B) કાસ્થિ
 (C) ભીંગડાં (D) વાળ
135. કયા લક્ષણો ફક્ત સસ્તનમાં જોવા જ મળે છે ?
 (A) કર્ણપલ્લવ, દાંત (B) રોમ, અંડપ્રસવી
 (C) સ્તનગ્રંથિ (D) રોમ, સ્તનગ્રંથિ
136. નીચેનામાંથી કયું લક્ષણ કેબ, વીંછી, ભસ્વાડ, ઝીંગામાં સામાન્ય છે ?
 (A) ખંડમય શરીર અને ત્રણ જોડી (B) કાઈટીનયુક્ત ક્યુટિકલ અને સ્પર્શકોની બે જોડી
 (C) સાંધાવાળા ઉપાંગો અને કાઈટીનયુક્ત બહિર્કકાલ (D) શિરોરસ અને શ્વસનનલિકા
137. નીચેનામાંથી કઈ બાબત બાલાનોગ્લોસિસ માટે લાગુ પડે છે ?
 (A) એકલિંગી, અંતઃફલન, પ્લેન્યુલા ડિમ્બ (B) એકલિંગી, બાહ્યફલન, ટોર્નેરિયા ડિમ્બ
 (C) ઉભયલિંગી, બાહ્યફલન, ટોર્નેરિયા ડિમ્બ (D) ઉભયલિંગી, અંતઃફલન, પ્લેન્યુલા ડિમ્બ
138. શીર્ષ મેરુદંડી છે.
 (A) વસવાટની દૃષ્ટિએ સંપૂર્ણ દરિયાઈ (B) જીવનપર્યાંત ત્રણ પ્રાથમિક મેરુદંડીના લક્ષણો ધરાવે
 (C) પક્ષમીય પોષકો (D) બધા જ
139. વુડ બોરીંગ મુક્કાચ/શીપવોર્મ એટલે
 (A) કાઈટોન (B) ટેરીડો
 (C) લીમેક્સ (D) પટેલા
140. તે મૂત્રપિંડ દ્વારા ઉત્સર્જન કરતું અપૃષ્ઠવંશી પ્રાણી છે.
 (A) કિંગ કેબ (B) દેડકો
 (C) ગરોળી (D) ઓકટોપસ
141. તે ફૂટદેહકોષી સમુદાય છે.
 (A) સછિદ્ર (B) પૃથ્વીકૃમી
 (C) સૂત્રકૃમી (D) નૂપુરક
142. પ્રાણીઓના પાચનમાર્ગ અને શરીરદીવાલ વચ્ચે જોવા મળતા પોલાણને શું કહે છે ?
 (A) દેહકોષ (B) ફૂટદેહકોષ
 (C) અદેહકોષ (D) મધ્યશ્લેષ્મ
143. વિધાન X : પ્રાણીઓનું શરીર મધ્યઅક્ષમાંથી ત્રિજ્યાવર્તી એકસરખા ભાગોમાં વહેંચાયેલું છે.
 કારણ Y : પ્રાણીઓ દ્વિપાર્શ્વ શરીરરચના ધરાવે છે.
 (A) વિધાન X માટે કારણ Y ખોટું છે. (B) વિધાન X માટે કારણ Y સાચું છે.
 (C) વિધાન Y માટે વિધાન X (D) વિધાન X અને કારણ Y બંને સાચું છે.
144. શીર્ષમેરુદંડી ઉપસમુદાયમાં કયા પ્રાણીનો સમાવેશ થાય છે ?
 (A) એસિડિયા (B) સાલ્પા
 (C) એમ્ફિઓક્સસ (D) બાલાનોગ્લોસસ
145. અસંયોગીજનન દર્શાવતો સમુદાય છે.
 (A) સંધિપાદ (B) પ્રજીવ
 (C) શૂળચર્મી (D) સૂત્રકૃમી
146. કોષીય સ્તર આયોજનમાં જોવા મળે છે
 (A) હેલ્મિનથસ (B) કોષોત્રિ
 (C) સછિદ્ર (D) ઉપરના બધા
147. કરમિયામાં ઉત્સર્જન શેના દ્વારા થાય છે ?
 (A) ઉત્સર્ગનલિકા (B) જ્યોતકોષ
 (C) ઉત્સર્ગિકા (D) માલ્પિધિયન નલિકા

148. આપેલ આકૃતિ કયા પ્રકારના રૂધિરાભિસરણ તંત્રની છે ?



- (A) ખુલ્લા પ્રકારનું (B) બંધ પ્રકારનું
 (C) (A) અને (B) બંને (D) આમાંથી એક પણ નહિ
149. Parapodia એમાં કાર્યની દૃષ્ટિએ પ્રચલન કરે છે.
 (A) સ્કીલોપેન્ડ્રા (B) નેરીસ
 (C) કાનખૂરો (D) અળસિયુ
150. પ્રાવારગૃહ આ પ્રાણીમાં જોવા મળે.
 (A) સેપીયા (B) બાલાનોગ્લોસિસ
 (C) ઓફીયુરા (D) ફેશીલા
151. વાદળીઓમાં કેવું ડિંભ જોવા મળે છે ?
 (A) ટોર્નેરિયા (B) લ્યુકોબ્લાસ્ટુલા
 (C) એમ્ફિબ્લાસ્ટુલા (D) પ્લેનુલા
152. પુખ્ત સસલાનું મૂત્રપિંડ
 (A) પ્રોનેફ્રોસ (B) મેટાનેફ્રોસ
 (C) મીસોનેફ્રોસ (D) ઓપીસ્થોનેફ્રોસ
153. કોલમ -I પ્રાણી અને કોલમ -II ઉત્સર્જનની રચના દર્શાવેલ છે. યોગ્ય વિકલ્પ પસંદ કરો :

કોલમ -I	કોલમ -II
(A) પટ્ટીકૃમિ	(i) ઉત્સર્ગિકા
(B) અળસિયા	(ii) જ્યોતકોષ
(C) વંદો	(iii) ઉત્સર્ગનલિકા
(D) કરમિયાં	(iv) માલ્પિધિયનલિકા

- (A) (A - iii)(B - ii)(C - i)(D - iv) (B) (A - i)(B - iv)(C - ii)(D - iii)
 (C) (A - iii)(B - i)(C - iv)(D - ii) (D) (A - ii)(B - i)(C - iv)(D - iii)
154. એકલિંગી નુપૂરક પ્રાણી :
 (A) અળસિયુ (B) જળો
 (C) રેતીકીડો (D) જળવ્યાળ
155. કયા વિધાનો સાચા/ખોટા છે ?
 (i) યકૃતકૃમીમાં ચૂષકો જોવા મળે છે.
 (ii) સંધિપાદ બાહ્યફલન દર્શાવે છે.
 (iii) મેરુદંડીને 4 ઉપસમુદાયોમાં વહેંચવામાં આવે છે.
 (iv) જલ પરિવહન તંત્ર સામીમેરુદંડીમાં હાજર હોય છે.
 (A) (i), (ii) true, (iii), (iv) false (B) (i) true, (ii), (iii), (iv) false
 (C) (ii), (iii), (iv) true, (i) false (D) (i), (iv) true, (ii), (iii) false
156. તે શૂળત્વચીનું લક્ષણ છે :
 (A) એકલિંગી અથવા દ્વિલિંગી પ્રાણી, અંતઃફલન, સીધો વિકાસ. (B) એકલિંગી પ્રાણી, બાહ્યફલન મુક્ત-તરતાં ડિંભ સ્વરૂપે પરોક્ષ વિકાસ
 (C) એકલિંગી પ્રાણી, અંતઃફલન, મુક્ત-તરતાં ડિંભ સ્વરૂપે સીધો વિકાસ (D) સામાન્ય રીતે એકલિંગી, બાહ્યફલન, મુક્ત તરતાં ટોર્નેરિયા ડિંભ.
157. નીચેનામાંથી કઈ યુગ્મ સાચી છે ?

પ્રાણી	બાહ્યાકાર લક્ષણ
(i) મગર	4 કોટરીય હલ્દય
(ii) સમુદ્ર કાકડી	અભિચરણો
(iii) ઓબેલીયા	એકાંતરજનન
(iv) લેમુર	કૂપદંતી

- (A) (ii), (iii) અને (iv) (B) ફક્ત (i) અને (iv)
 (C) ફક્ત (i) અને (ii) (D) (i), (iii) અને (iv)
158. નીચેનામાંથી કયું સાચી રીતે દર્શાવ્યું છે જે સામાન્ય વંદામાં જોવા મળે છે ?
 (A) રુધિરમાં ઓક્સિજનનું વહન હીમોગ્લોબિન દ્વારા થાય છે,

- (B) નાઈટ્રોજન યુક્ત ઉત્સર્ગ પેદાશ યુરિયા છે.
 (C) ખોરાક મેન્ડબલ (અધોહનુ) અને પેષણીથી દળાય છે.
 (D) માટિપધિયન નલિકાઓ ઉત્સર્ગ અંગો છે જે મળાશય પરથી નીકળે છે.

159. કોષોત્ર કઈ રચના દ્વારા એક છેડે ખૂલે છે ?

- (A) આશયક (B) છિદ્રીષ્ટગુહા
 (C) અધોમુખ (D) પરિમુખ

160. નીચેની આકૃતિમાં a શું સૂચવે છે ?



- (A) પક્ષ્મો (B) પિલી
 (C) કશા (D) ફિમ્બ્રી

161. યોગ્ય જોડકાં જોડો.

કોલમ - I	કોલમ - II
(a) બાઈસ	(i) ભીંગડા અધિચર્મીય
(b) મગર	(ii) મસ્તક નો અભાવ
(c) એમ્ફિઓક્સસ	(iii) સાઈલોઈડ ભીંગડા
(d) લેમ્બ્રી	(iv) ભીંગડાવિહીન ચામડી

- (A) (a-iv)(b-ii)(c-iii)(d-i) (B) (a-i)(b-iii)(c-iv)(d-ii)
 (C) (a-iii)(b-iv)(c-i)(d-ii) (D) (a-iii)(b-i)(c-ii)(d-iv)

162. વિધાન A સરિસૃપ નામ પેટે ઘસડાઈને ચાલવાની ટેવને કારણે પડેલ છે.

વિધાન B પેટે ઘસડાઈને ચાલતા હોઈ સરિસૃપ વર્ગના દરેક પ્રાણીઓ ઉપાંગ વિનાના જ હોવા, એ જરૂરી નથી.

- (A) A અને B બંને સાચાં છે અને B એ A ની સાચી સમજૂતી છે.
 (B) A અને B બંને સાચાં છે, પરંતુ B એ A ની સાચી સમજૂતી નથી.
 (C) A સાચું અને B ખોટું છે. (D) A ખોટું અને B સાચું છે.

163. સંધિપાદ પ્રાણીઓમાં સ્થિતકોષ

- (A) શ્રવણ સંવેદી અંગ છે. (B) સ્પર્શગ્રાહી અંગ છે.
 (C) સમતોલન અંગ છે. (D) પ્રજનન અંગ છે.

164. કબૂતર માટે શું સાચું છે ?

- (A) ઉપાંગો ઉપર ભીંગડા (B) ત્વચા પર ભીંગડા
 (C) અસમતાપી પ્રાણી (D) બાહ્યફલન દર્શાવે

165. A : દેડકામાં ત્વચા શ્વનાંગ તરીકે વર્તે છે.

R : દેડકાની ત્વચા ભીની, ચીકણી, બહિર્કકાલ વગરની છે

- (A) A અને R બંને સાચાં છે અને R એ A ની સમજૂતી નથી.
 (B) A અને R બંને સાચાં છે, પરંતુ R એ A ની સમજૂતી નથી.
 (C) A સાચું અને R ખોટું છે. (D) A ખોટું અને R સાચું છે.

166. ડેમોસ્પોન્જિયા વર્ગનું કંકાલનું બનેલું છે.

- (A) કેલિશિયમયુક્ત કંટિકા (B) સિલિકાયુક્ત કંટિકા
 (C) સ્પોન્જિના રેસા (D) સિલિકાયુક્ત કંટિકા બન્ને

167. નીચે આપેલ કયો પ્રાણી સમૂહ અરીય સમમિતિ ધરાવે છે ?

- (A) સહિદ્ર (B) નુપૂરક
 (C) શૂળચર્મિ (D) એકપણ નહિ

168. આકૃતિમાં દર્શાવેલ પ્રાણી માટે નીચે આપેલા પૈકી શું સાચું છે ?



- (A) જ્યોતકોષ ઉત્સર્ગ એકમ છે. (B) ડંખાગિકાની હાજરી છે.
 (C) પ્રચલન અંગ તરીકે વ્રજકેશ ધરાવે છે. (D) નિમોચન કરે છે.

169. A : સસ્તન પ્રાણીઓ અપત્યપ્રસવી છે.

R : સસ્તન પ્રાણીઓ બાહ્ય ફર્ણપલ્લવ ધરાવે છે.
 (A) A અને R બંને સાચાં છે અને R એ A ની સમજૂતી નથી.
 (B) A અને R બંને સાચાં છે, પરંતુ R એ A ની સમજૂતી નથી.
 (C) A સાચું અને R ખોટું છે. (D) A ખોટું અને R સાચું છે.

170. કયો સમુદાય અરીય સમરચના ધરાવતો નથી?

- (A) કોષોત્ર (B) શૂળચી
 (C) નૂપૂરક (D) ટીનોફોરા

171. યોગ્ય જોડકાં જોડો.

કોલમ - I	કોલમ - II
(a) દ્રીખંડી	(i) મોર
(b) ત્રિખંડી	(ii) લેબીયો
(c) અપૂર્ણ ચતુસ્ખંડી હૃદય	(iii) ઈકથીઓ ફિશ
(d) ચતુસ્ખંડી હૃદય	(iv) ગરોળી

- (A) (a-i)(b-ii)(c-iii)(d-iv) (B) (a-ii)(b-iv)(c-iii)(d-i)
 (C) (a-ii)(b-iii)(c-iv)(d-i) (D) (a-iv)(b-i)(c-ii)(d-iii)

172. U આકારનો પાચનમાર્ગ ધરાવતાં પ્રાણીઓનો સમુદાય...

- (A) મૂકુકાય (B) સામી મેરુદંડી
 (C) નુપૂરક (D) મેરુદંડી

173. વિધાન A : નૂપૂરકથી તમામ ઉચ્ચતર પ્રાણીઓ પરિવહનતંત્રનું આયોજન ધરાવે છે.

કારણ R : નૂપૂરકથી દેહકોષનું આયોજન જોવા મળે છે.

વિધાન A અને કારણ R માટે કયો વિકલ્પ સાચો છે?

- (A) A અને R બંને સાચાં છે અને R એ A ની સાચી સમજૂતી છે.
 (B) A અને R બંને સાચાં છે પરંતુ R એ A ની સાચી સમજૂતી નથી.
 (C) A સાચું અને R ખોટું છે. (D) A ખોટું અને R સાચું છે.

174. નીચેનામાંથી કયું લક્ષણ પક્ષીઓ અને સસ્તનમાં જોવા મળે?

- (A) અપત્યપ્રસવી (B) ઉષ્ણ રૂધિરવાળા
 (C) અસ્થીમય કંકાલતંત્ર (D) ફેફસા દ્વારા શ્વાસોચ્છવાસ

175. ચતુસ્ખંડીય હૃદય ધરાવતું પ્રાણી કયું ?

- (A) વ્હેલ (B) અળસિયું
 (C) શાર્ક (D) સાલામાન્ડર

176. કયાં પ્રાણીઓમાં દ્વિ-સ્વરૂપી કોષકેન્દ્ર જોવા મળે છે ?

- (A) અમીબા (B) ટ્રાયપેનોસોમા ગેમ્બીએન્સી
 (C) પ્લાઝમોડિયમ હાઈવેક્સ (D) પેરામિશિયમ કોડેટમ

177. યોગ્ય જોડકું શોધી લખો

- (A) જલવાહિની તંત્ર-સ્પોન્જ (B) મેદસ્તર-કાગાર
 (C) ફલધાની-પ્લેટીપસ (D) જ્યોતકોષ-ચપટાકૃમિ

178. કીટકો કયા સમુદાયનાં પ્રાણીઓ છે ?

- (A) સંધિપાદ (B) મૂકુકાય
 (C) સામીમેરુદંડી (D) નુપૂરક

179. મેરુદંડ કયા ગર્ભસ્તરમાંથી નિર્માણ થતી રચના છે ?

- (A) અંતઃગર્ભસ્તર (B) મધ્યગર્ભસ્તર
 (C) બાહ્યગર્ભસ્તર (D) એકપણ નહીં

180. નીચેનામાંથી કયુ લક્ષણ હેંગફિશને લાગુ પડતું નથી ?
 (A) હૃદય દ્વિખંડી (B) શ્વસન ઝાલરફાટ દ્વારા
 (C) જડબાનો અભાવ (D) જડબા સામાન્ય રીતે દાંતયુક્ત
181. નીચે આપેલ લક્ષણ સંધિપાદનું નથી.
 (A) સાંધાવાળાં ઉપાંગો (B) ખંડીય શરીરરચના
 (C) સ્થળાંતરીત મુખાંગો (D) બંધ પરિવહન
182. જલજીવનને અનુકૂલિત સસ્તન પ્રાણી :
 (A) વહેલ (B) બતકચાંચ
 (C) ચામાચીડિયું (D) કાંગારૂ
183. વિધાન – A : પેરીપ્લેનેટા અમેરિકાના નિશાચર, ઉભયાહારી અને ઘરગથ્થુ પેસ્ટ છે.
 કારણ – R : કારણ કે તે મૃતભક્ષી તરીકે વર્તે છે.
 (A) A સાચું છે, R ખોટું છે.
 (B) A ખોટું છે, R સાચું છે.
 (C) A અને R બંને સાચાં છે, R સાચું છે અને A નું સંગત કારણ છે.
 (D) A અને R બંને સાચાં છે, પણ R, A નું સંગત કારણ નથી.
184. તેમાં અંતઃ અથવા બાહ્ય ફલન થાય છે.
 (A) પૃથ્વીકૃમિ (B) મૃદુકાય
 (C) મેરુદંડી (D) (B) અને (C) બન્ને
185. ટીનોપ્લાનામાં પ્રજનન તેના દ્વારા થાય.
 (A) કલીકાસર્જન (B) લીંગી પ્રજનન
 (C) દ્વિભાજન (D) બહુભાજન
186. પૃથ્વીકૃમિ સમુદાયમાં કોનો સમાવેશ થાય છે?
 (A) સીસ્ટોસોમા (B) ટ્રાયપેનાસોમાં
 (C) પ્લાઝ્મોડિયમ (D) વુકેરેરિયા
187. આ વર્ગનાં પ્રાણીઓમાં જ સ્તકણો કોષકેન્દ્રવિહીન હોય છે.
 (A) કારિથમત્સ્ય (B) વિહંગ
 (C) સરીસૃપ (D) સસ્તન
188. સ્પોજોલા....
 (A) પુષ્પક સ્વરૂપ ધરાવતું કોષાત્રી (B) છત્રક સ્વરૂપ ધરાવતું કોષાત્રી
 સમુદાયનું પ્રાણી સમુદાયનું પ્રાણી
 (C) પુષ્પક સ્વરૂપ ધરાવતું સછિદ્ર (D) નિવાપકોષ ધરાવતું સછિદ્ર
 સમુદાયનું પ્રાણી સમુદાયનું પ્રાણી
189. કયા પ્રાણીઓ ધરિયાવાસી હોવા છતાં પણ પ્રજનન મીઠા પાણીમાં કરે છે ?
 (A) શાર્ક, રે-ફિશ (B) લેબીયો, કટલા
 (C) લેમ્પ્રી, હેંગફિશ (D) સમુદ્રતારા, બરડતારા
190.માં સૌ પ્રથમ વખત વાસ્તવિક ગુહા ઉદ્ધવિકાસ પામી હતી.
 (A) સંધિપાદ (B) મૃદુકાય
 (C) નૂપુરક (D) પૃથ્વીકૃમિ
191. ચામાચીડિયું કયા વર્ગનું પ્રાણી છે ?
 (A) સરિસૃપ (B) ઉભયજીવી
 (C) વિહંગ (D) સસ્તન
192. પ્રાણીઓનાં પાચનમાર્ગની દીવાલ અને શરીરદીવાલ વચ્ચે જોવા મળતો અવકાશ :
 (A) જઠરાત્રીય માર્ગ (B) ગર્ભાવકાશ
 (C) આંત્રકોષ (D) દેહકોષ
193. કયું લક્ષણ જળો, વંદા અને વીંછીમાં સામાન્ય છે ?
 (A) ઉત્સર્ગિકા (B) વક્ષચેતારજ્જુ
 (C) સૂત્રાંગો (D) સ્પર્શકો
194. અળસિયું ઉભયલિંગી પ્રાણી છે તેથી તે કઈ પદ્ધતિ દ્વારા પ્રજનન કરે ?
 (A) અલિંગી (B) સ્વફલન
 (C) સંયુગ્મન (D) પરફલન
195. કોણ અંગતંત્ર સ્તરીય આયોજન ધરાવતા, અખંડીય પ્રાણી છે ?
 (A) અષ્ટકવચ (B) વીંછી
 (C) પેરિપેટસ (D) કેબ
196. નીચેનામાંથી કયું બંધારણ/અંગિકાનો સમૂહ સમાન કાર્ય ધરાવે છે
 (A) અળસિયામાં ભિત્તિભંજ, ઉદરમાં જઠરીય પ્રવધ અને અમીબામાં સંકુચિત રસધાની
 (B) અળસિયામાં ઉત્સર્ગિકા, વંદામાં માલપીઠીયન નલિકા અને ઉદરમાં મૂત્ર નલિકા
 (C) વંદાનો સ્પર્શકો, દેડકાના કર્ણપટલ અને અળસિયાની વલયિકા
 (D) ઉદરના છેદક દાંત, વંદાને પેષણી (ગ્રંથિલ જઠર) અને તારામાછલીના નાલિપગો
197. ઓળખાયેલા સજીવોને ઓળખવા માટે કયું જ્ઞાન અગત્યનું છે?
 (A) નામકરણ (B) ઓળખવિધી
 (C) વર્ગીકરણ (D) બાહ્યાકારવિદ્યા
198. કયુ પ્રજીવી વનસ્પતિ અને પ્રાણી ને જોડતી કડી કહેવાય છે?
 (A) એન્ટમીબા (B) પેરામિશિયમ
 (C) યુગલીના (D) મોનોસિસ્ટિસ
199.માં અરીય સમમિતિ જોવા મળે છે.
 (A) પ્લેનેરિયા (B) ટેનીઆ
 (C) ફેસિઓલા (D) સમુદ્રફુલ
200. S – વિધાન : પેરામિશિયમમાં આક્રમક રસધાની ઉત્સર્જન કરે છે.
 R – કારણ : પ્લેનેરિયામાં જ્યોતકોષ આવેલ છે, જે ઉત્સર્જન કરે છે.
 (A) S અને R બંને સાચા છે, R પરંતુ R એ S ની સમજૂતી નથી.
 (B) S અને R બંને સાચા છે,
 (C) S સાચું છે અને R ખોટું છે. (D) S ખોટું છે અને R સાચું છે.

ANSWER KEY

BIOLOGY

1 - A	2 - B	3 - A	4 - D	5 - C	6 - D	7 - A	8 - C	9 - C	10 - C
11 - A	12 - B	13 - C	14 - B	15 - C	16 - D	17 - B	18 - C	19 - C	20 - D
21 - A	22 - D	23 - C	24 - B	25 - D	26 - C	27 - D	28 - B	29 - A	30 - B
31 - A	32 - A	33 - A	34 - C	35 - A	36 - A	37 - B	38 - D	39 - D	40 - D
41 - C	42 - C	43 - A	44 - D	45 - D	46 - A	47 - A	48 - A	49 - C	50 - C
51 - A	52 - C	53 - A	54 - B	55 - A	56 - C	57 - B	58 - C	59 - B	60 - C
61 - A	62 - C	63 - D	64 - B	65 - D	66 - A	67 - A	68 - C	69 - B	70 - D
71 - C	72 - B	73 - A	74 - D	75 - B	76 - A	77 - C	78 - C	79 - D	80 - A
81 - B	82 - A	83 - D	84 - C	85 - B	86 - C	87 - C	88 - B	89 - C	90 - A
91 - A	92 - C	93 - A	94 - B	95 - A	96 - D	97 - B	98 - B	99 - C	100 - C
101 - A	102 - A	103 - C	104 - D	105 - D	106 - D	107 - A	108 - A	109 - D	110 - D
111 - B	112 - D	113 - B	114 - A	115 - C	116 - A	117 - A	118 - B	119 - A	120 - C
121 - C	122 - B	123 - D	124 - A	125 - A	126 - C	127 - C	128 - A	129 - D	130 - D
131 - B	132 - A	133 - D	134 - C	135 - D	136 - C	137 - B	138 - D	139 - B	140 - D
141 - B	142 - A	143 - A	144 - C	145 - A	146 - C	147 - A	148 - A	149 - B	150 - A
151 - C	152 - B	153 - D	154 - C	155 - B	156 - B	157 - B	158 - C	159 - C	160 - C
161 - D	162 - B	163 - C	164 - A	165 - A	166 - D	167 - C	168 - B	169 - B	170 - C
171 - C	172 - B	173 - A	174 - A	175 - A	176 - D	177 - D	178 - A	179 - B	180 - D
181 - D	182 - A	183 - A	184 - D	185 - C	186 - A	187 - D	188 - D	189 - C	190 - C
191 - D	192 - D	193 - B	194 - D	195 - A	196 - B	197 - C	198 - C	199 - D	200 - B