

VIOLENCIA DE GÉNERO Y EMBARAZO ADOLESCENTE:

La necesidad de la presencia de Fe y Alegría en la
margen izquierda, distrito de Tambogrande, Piura

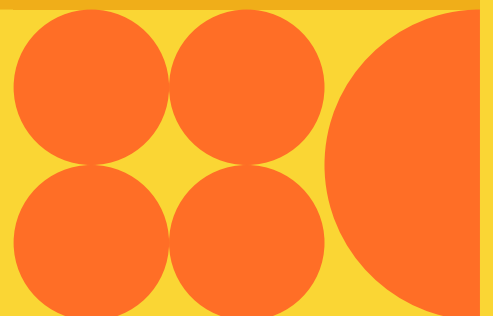
Investigadoras:

Instituto de la Naturaleza, Tierra y
Energía de la Pontificia Universidad
Católica del Perú

Universidad de Loyola de Chicago

Gabriela Salmón-Mulánovich
Karina Castañeda
Lucía López

Paulla Tallman, Departamento de Antropología
Natalie Archdeacon, Escuela de Trabajo Social



Mensaje principal

Recientemente, nuestro equipo de investigación llevó a cabo un gran proyecto de investigación para examinar si la inseguridad hídrica está asociada a la violencia de género en Perú e Indonesia. En el caso peruano, se trabajó en dos comunidades, Santa Ana, ubicada en la margen izquierda del río Piura y Jesús de Valle, ubicada en la margen derecha del río, en las afueras del distrito de Tambogrande.

En ambas comunidades, la población declaró que hay **una gran preocupación por el aumento de la violencia de género y el embarazo adolescente, particularmente en Santa Ana:**

"...no hay día que no haya violencia..." (PG24)

También, afirmaron que una de las principales causas de la violencia y el embarazo adolescente es el machismo.

"Otro grave problema es que acá hay mucho machismo... al final a veces hay muchas madres desamparadas... y se queda en nada... porque a veces económicamente les falta para seguir un juicio" (PG28)

La promoción de la igualdad de género en las escuelas y en los hogares se convierte en una necesidad urgente para hacer frente a este problema:

Le escribimos para pedirle a **Fe y Alegría que considere trabajar con escuelas en Santa Ana**, lo que promoverá la justicia y la igualdad general, y probablemente mejorará la grave situación de las mujeres en esta área.



Resultados principales

Algunos de los participantes de este estudio declararon que,

"Tambogrande es el distrito con el mayor número de embarazos adolescentes ..." (PG28) y que, "También tenemos un alto índice de embarazo adolescente, especialmente el margen izquierdo en Santa Ana..." (PO04).

Funcionarios del gobierno local también indicaron que el **embarazo adolescente** puede conducir a **matrimonios forzados**, tal y como ha sido manifestado

"los padres permiten que sus hijos formen una familia a una edad muy temprana, a partir de los 12, 13 años... en el último año ha aumentado" (PG28).

Además, los participantes afirmaron que

"aquí se normaliza la violencia"(PG1) y que "la mujer tiene ciertas responsabilidades en el hogar... y ella tiene que conseguir agua... porque si no cocino, entonces llega mi esposo y me golpeará" (PG5).

"promovemos el tema de la igualdad de género, promovemos un enfoque en los derechos en las escuelas" (PO6).



Solución propuesta y más detalles

En cuanto a las soluciones, los participantes del estudio expresaron que las intervenciones que promueven la igualdad de género son la mejor opción para abordar la violencia de género y el embarazo adolescente en Tambogrande, destacando que las escuelas son

"uno de los sitios más seguros en las comunidades para desarrollar este tipo de competencias" (PO6).

Los líderes comunitarios también afirmaron que, para mantener estas prácticas, es necesario **educar a los padres y trabajar con toda la familia**, diciendo que si

Finalmente, un líder del gobierno nos dijo,

"...la esperanza es que, a través de estas intervenciones, los niños, especialmente las niñas, comiencen a ver un futuro diferente para sí mismos como personas independientes..." (PG28).

Fe y Alegría es una organización comprometida con la construcción de un mundo más humano y justo. Por lo anterior mencionado, le escribimos para pedirle a **Fe y Alegría que considere ampliar su alcance en la margen izquierda. Estamos convencidos, que su presencia contribuirá** a promover la justicia y la igualdad, y ayudará a mejorar la grave situación de violencia de género y embarazo adolescente, de las mujeres, niñas y adolescentes, en esta zona.

Invitamos a Fe y Alegría a unirse a nuestro equipo de investigación para discutir más a fondo la posibilidad de trabajar juntos para combatir estos problemas. A continuación, puede consultar detalles adicionales sobre el proyecto de investigación, los hallazgos y las recomendaciones.



Inseguridad hídrica y violencia de género: Explorando vínculos y pasos para la prevención. *Un estudio comparativo de mujeres indonesias y peruanas*

Introducción

La violencia de género (VG) es una de las amenazas de salud pública más frecuentes en el mundo hoy en día, con hasta una de cuatro mujeres afectadas. La inseguridad hídrica en el hogar es la incapacidad de acceder y beneficiarse de agua asequible, adecuada, confiable y segura para el bienestar y una vida saludable. Es así que esta investigación busca explorar si la inseguridad hídrica está asociada a la violencia de género en el hogar, de ser así, en qué circunstancias en Sumba, en Indonesia y en Tambogrande, en el Perú.

Para ello, se diseñó una metodología mixta, con instrumentos cualitativos y cuantitativos. En el caso del Perú, se aplicaron 358 encuestas a mujeres adultas de dos centros poblados, Santa Ana, con una población total de 1,771, y Jesús del Valle, con 941 habitantes, ambos ubicados en la zona rural de Tambogrande, Piura. Se realizaron también, 51 entrevistas a profundidad y 5 talleres participativos con las comunidades y las y los servidores públicos locales. Con ello, se busca que los resultados ayuden a identificar políticas y prácticas que contribuyan a la vulnerabilidad o resiliencia de las mujeres.

Violencia de Género e Inseguridad Hídrica en los hogares

Para efectos de este estudio por violencia basada en género se entiende cualquier acción o conducta, basada en el género y agravada por la discriminación proveniente de la coexistencia de diversas identidades (raza, clase, identidad sexual, edad, pertenencia étnica, entre otras), que cause muerte, daño o sufrimiento físico, sexual o psicológico a una persona, tanto en el ámbito público como en el privado. ***"Se trata de aquella violencia que ocurre en un contexto de discriminación sistemática contra la mujer y contra aquellos que confrontan el sistema de género, sea al interior de las***

familias o fuera de ellas, al margen de su sexo, que no se refiere a casos aislados, esporádicos o episódicos de violencia, sino que están referidos al sistema de género imperante, que remite a una situación estructural y a un fenómeno social y cultural enraizado en las costumbres y mentalidades de todas las sociedades y que se apoya en concepciones referentes a la inferioridad y subordinación de las mujeres y la supremacía y poder de los varones". (MIMP, 2016, p.25).

También, es un problema de salud profundo que agota la energía de las mujeres, compromete su salud física y mental, y erosiona su autoestima. A largo plazo genera dolor crónico, abuso de drogas y alcohol y depresión.

La salud humana se basa en el agua, es por ello que, los problemas con la disponibilidad de agua (escasez, inundaciones), acceso (asequibilidad, confiabilidad) y contaminación (químicos, patógenos) contribuyen directamente a la carga global de la enfermedad. La inseguridad del agua en los hogares, definida como la incapacidad

para acceder y beneficiarse del agua asequible, adecuada, confiable y segura para el bienestar y una vida saludable, es un concepto que captura las múltiples dimensiones de la adquisición y el uso del agua en el nivel en que se experimentan. La escala utilizada para medir la inseguridad hídrica en los hogares, HWISE, por sus siglas en inglés (Household Water Insecurity Scale Experiences) tiene un rango de 0 a 36, con mayor inseguridad en valores más altos y un punto de corte de 12 indicando la presencia de inseguridad hídrica.

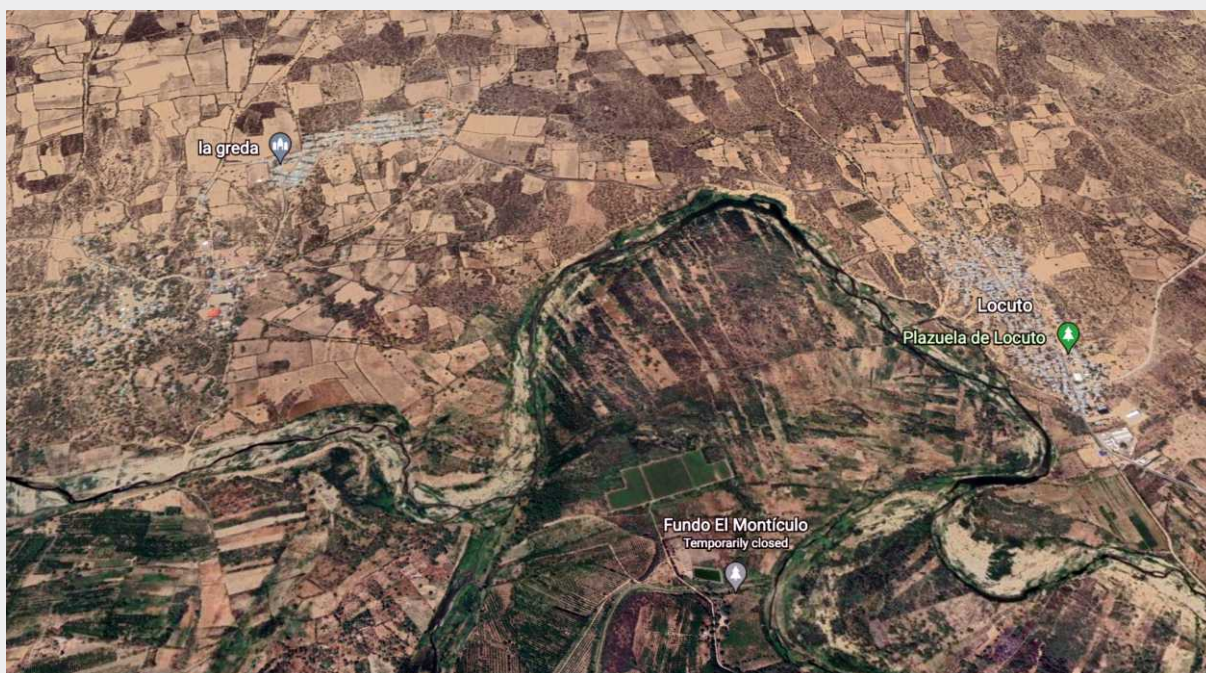


Figura 1. Imagen tomada de Google Earth de la zona de estudio donde se aprecia la margen izquierda (hacia arriba) y la margen derecha (abajo, irrigada y verde) del río Piura en el distrito de Tambogrande

Principales resultados

Alto índice de inseguridad hídrica en los hogares en la margen izquierda, en Tambogrande

El distrito de Tambogrande cuenta con una población aproximada de 107 495 (INEI, 2017), siendo el 59% de habitantes que residen en el área rural y se encuentran divididos entre la margen derecha y la margen izquierda del río Piura (Figura 1). La agricultura es la principal actividad económica del distrito (Municipalidad de Tambogrande, 2020). Tambogrande cuenta con el reservorio de agua de San Lorenzo y con una planta de tratamiento que abastece a toda la población urbana y gran parte de la población rural, a excepción de la margen izquierda. Es la municipalidad de Tambogrande la encargada del suministro de agua en la jurisdicción. De acuerdo con el Diagnóstico de Brechas de Infraestructura y/o acceso a servicios públicos de la Municipalidad de Tambogrande (2021), un 85% de la población rural no cuenta con acceso al servicio de agua potable mediante red pública y un 14% de la población urbana no cuenta con este servicio. En la tabla 1, se identifica dicha problemática en los centros poblados del presente estudio, Santa Ana, ubicada en la margen izquierda y Jesús del Valle, ubicado en la margen derecha del río Piura.

Tabla 1. Servicios de agua potable y alcantarillado en los centros poblados de estudio

Centro poblado	Total viviendas	Viviendas OP	Población Total	Agua potable - población		Alcantarillado - población	
				SI	NO	SI	NO
Jesús del Valle	225	224	941	639	302	647	294
Santa Ana	486	477	1771	7	1764	282	1489

Fuente: modificado de Municipalidad de Tambogrande (2021)

Esto manifiesta los desafíos en relación con el acceso, infraestructura y distribución equitativa de este recurso, que se contrastan con los resultados del presente estudio:

- En el presente estudio, un participante de la organización local de administración del agua en la margen derecha mencionó que cuentan con acceso al agua en sus hogares que provienen de los canales de agua del sistema de riego para la agricultura y que **"hay tuberías que llegan a cada casita, que tienen su llavecita y llega el agua"**

(PO2); mientras que una representante de una ONG que trabaja en la zona indicó que **"...en la margen izquierda, tienen que recoger su agua en pilones y a veces, la municipalidad, también entrega agua a través de cisternas pero es 1 vez a la semana, entonces es muy poco..." (PO5).**

- En la margen izquierda, el agua no llega a los hogares, un funcionario de la municipalidad local indica que **"... se les provee a través**

de cisternas, tienen una comisión ellos y captan, hacen la compra de la cisterna de agua y las almacenan en unos reservorios de cemento y ahí almacenan el agua y de ahí la van distribuyendo, llegan con sus porongos, con sus barriles, con sus baldes y van llenando y van llevando a sus hogares..." (PG16) las y los pobladores deben acudir a recoger el agua en los horarios establecidos.

- El resultado del estudio arrojó que el centro poblado de la margen izquierda del Río

Piura tiene índice alto de **inseguridad hídrica**, con un puntaje HWISE de 19, donde las mujeres y los niños y niñas son los más afectados. En contraste, el centro poblado de la margen derecha del río no está considerado con inseguridad hídrica (HWISE = 6), pero no cuentan con agua todos los días de la semana y tienen escasez en algunos meses del año. Asimismo, es importante indicar que a nivel de viviendas, en ambas localidades se pueden encontrar algunos hogares con inseguridad hídrica, a pesar de estar en la margen derecha y viceversa.

Normalización de la violencia contra la mujer basada en género en Tambogrande

Si bien las estadísticas indican que la evolución de la violencia familiar en mujeres ha disminuido entre el 2009 y el 2019, esto sigue siendo un gran problema en el país. De acuerdo con las estadísticas del Ministerio de la Mujer y Poblaciones Vulnerables (MIMP), en el 2019 el CEM de Tambogrande presentó 49 denuncias de violencia psicológica, física y sexual. Se reporta que las denuncias por violación sexual han ido incrementándose en el período 2017-2019 (Municipalidad de Tambogrande, 2021). Esta información es contrastada con los resultados del presente estudio:

- Existen denuncias diarias de violencia hacia la mujer y un incremento de la violencia en los últimos años, un representante de la policía manifestó que *"...no hay día que no haya violencia..." (PG24)*.
- Existe mucho machismo, y muchas mujeres no trabajan fuera del hogar y no tienen los recursos suficientes para mantener el hogar, por lo que terminan aceptando la situación de violencia. Así, una trabajadora de la salud afirma que *"Las mujeres acá mucho dependen del hombre. Son mujeres que nunca salían a trabajar" (PG4)*.

Alto grado de machismo y estereotipo sobre los roles de género en el hogar en Tambogrande

Según la Encuesta Nacional sobre Relaciones Sociales (ENARES), al 2019 un 18.8% del total de mujeres adultas, mayores de 18 años, encuestadas, actualmente unidas, afirmaron haber sido víctima de violencia económica por parte de su esposo/compañero. Asimismo, el 52.7% piensa que "la mujer debe cumplir el rol de madre y esposa, después sus sueños" y un 18.6% piensa que el varón cede a su esposa o pareja porque así le demuestra que la ama" (INEI, 2019).

- Un representante del centro de salud afirma que "La violencia es normalizada aquí" (PG1) en todas sus formas, y que *"Otro grave problema es que acá hay mucho machismo ... al final a veces hay muchas madres desamparadas ... y se queda en nada ... porque a veces económicamente les falta para seguir un juicio" (PG28). La dependencia económica de las mujeres* hacia sus parejas genera que no presenten denuncias por miedo y vergüenza. Esto contribuye al incremento y tolerancia de la violencia, llegando incluso a amenazas de muerte.
- **Las mujeres están a cargo de las labores de cuidado en el hogar**, de cuidar a los hijos e hijas, de cocinar para sus parejas, entre otros. Una trabajadora del centro de salud mental afirma que esto puede desencadenar en violencia ya que *"las mujeres tienen ciertas responsabilidades en el hogar ... y ella tiene que ir a recolectar el agua porque si no cocino, luego cuando llega mi esposo puede pegarme" (PG5).*
- También, **la mayoría de las mujeres, e incluso adolescentes y niñas, están a**

cargo de recolectar el agua para el consumo en el hogar. Esta es una actividad que demanda esfuerzo físico, ya que deben caminar y cargar varios galones de agua, conocidos como "porongos", hasta sus hogares. Así, una funcionaria del gobierno regional indica que *"la mujer es la que tiene que levantarse a primera hora e ir a ver por el agua para traer al hogar y poder atender las diferentes actividades diarias dentro del hogar. Entonces, es la mujer la más afectada, porque tiene que ir a buscar el recurso a donde sea, si es lejos igual tiene que trasladarse." (PG9).*

- Todos estos roles establecidos **para las mujeres limitan su posibilidad de crecimiento profesional y personal**, lo que genera un círculo de dependencia con su pareja. Esto es reafirmado por una funcionaria del gobierno regional quien indica *"... este tipo de labores que limita las posibilidades de las mujeres de interactuar hacia afuera o acceder a capacitaciones, a su desarrollo personal le genera una dependencia con ellos" (PG8).*

Consecuencias, los costos de oportunidad para las mujeres, niñas y adolescentes de Tambogrande

Impactos en la educación

Las cifras oficiales indican que hay aún varios desafíos en la educación ya que aún hay un 20% de mujeres analfabetas, que corresponde al doble de la cifra de hombres analfabetos. Asimismo, el analfabetismo está concentrado en la zona rural (18.2%), lo que manifiesta que las mujeres de las zonas rurales son las que están en mayor desventaja. Sobre la asistencia a la escuela, la población que más asiste son los niños y niñas de 6 a 11 años, esta cifra disminuye en la población con más edad. (Municipalidad de Tambogrande, 2020).

De las 358 mujeres encuestadas en el presente estudio en Tambogrande, el 21.6 % cuenta con primaria completa, el 20.7% culminaron la secundaria y/o tienen otros estudios y un 19.6% no cuentan con ninguna educación. De este total, 175 pertenecen al centro poblado de Santa Ana, ubicado en la margen izquierda del río Piura quienes, a comparación de las mujeres entrevistadas en el centro poblado Jesús del Valle ubicado en la margen derecha del río Piura, cuentan con menor porcentaje de personas que han culminado sus estudios, un 22.9% no cuentan con estudios y un 47.4% no han culminado la primaria.

Los niños, niñas y adolescentes, de la margen izquierda, sacrifican sus estudios para dedicarse a las labores domésticas y a las diferentes responsabilidades que tienen en el hogar. Muchas veces faltan a la escuela, llegan tarde o, en algunos casos, dejan los estudios, por ir a recolectar el agua mientras sus padres y madres salen a trabajar fuera de casa. Esto es reafirmado por un representante de la UGEL de Tambogrande quien indica que *"Estos niños también recorren distancias a veces*

considerables para agenciarse del agua y eso igual les va a distraer en cuanto a sus estudios" (PG26). Del mismo modo, una mujer de Santa Ana enfatizó que esto se da, con mayor énfasis, en las niñas y adolescentes mujeres *"porque a veces las madres se quieren ir a trabajar para traer un sustento más a la casa ... Entonces, quizás ya no le da estudios a esa niña con tal de dejarla a cargo de los hogares como ama de casa y el principal factor que es su obligación de esa persona [es] quedarse es buscar agua" (PW_SAW)*.

Embarazo adolescente

En el Perú, en los últimos diez años, la tasa de fecundidad global ha disminuido considerablemente; a pesar de esto, la brecha entre la zona urbana y rural sigue siendo amplia debido al menor acceso a la educación de las mujeres, a la falta de información, al menor acceso a métodos anticonceptivos y por los roles de género establecidos culturalmente. En este escenario, el departamento de Piura se ubica en el octavo lugar de departamentos con mayor tasa de fecundidad global, con una tasa de fecundidad de 2.3 hijos por mujer. Estos resultados están estrechamente relacionados con las desigualdades socioeconómicas, en particular con el nivel educativo de las mujeres (INEI, 2021)

Si bien el porcentaje de adolescentes peruanas entre 15 y 19 años que son madres o están embarazadas también ha disminuido considerablemente, aún sigue siendo más alto

en el ámbito rural (INEI, 2021). Según el reporte de la Mesa de Concertación de Lucha contra la Pobreza (2021), Piura es la tercera región con mayor número de partos en adolescentes entre los 15 y 19 años, cifra que se duplicó en el 2021 en comparación al 2020. El distrito de Sullana reportó el mayor número de partos y Tambogrande se encuentra en el octavo distrito con 112 partos reportados. Estas cifras coinciden con los resultados del estudio:

Existen altos índices de embarazo adolescente en Tambogrande "... Tambogrande es el distrito con mayor número de embarazo adolescente ..." (P05), en particular en el centro poblado de Santa Ana, en la margen izquierda. Incluso *"...hay casos de niñas de 12 años embarazadas, con mayor frecuencia en la margen izquierda ¡con un tipo de 40, 50 años!"*.

Las adolescentes embarazadas abandonan sus estudios. Esto las pone en una situación de desventaja y dificulta sus posibilidades de inserción laboral, contribuyendo al aumento de la pobreza de la margen izquierda. *"...a veces sabemos son maternidades impuestas y que están ocasionando que muchas mujeres tienen que asumir y si son adolescentes ya no van al colegio, ya no estudian, su nivel educativo es menos y eso qué ocasiona, que si luego ellas quieren incorporarse en el mercado laboral siempre van a estar en desventaja"* (P05).

Muchos de los casos de embarazo adolescente no deseado en Tambogrande, incluso en menores de 15 años, son producto de violencia sexual. Una participante de una organización local refiere que en un estudio realizado en el año 2017 *"... sí muchos de esos embarazos están, cuando son menores de 14, son a veces embarazos impuestos por violación ..."* (P05). A pesar de esto, las denuncias no siempre culminan su proceso, *"...De los 7 casos, 1 solo*

caso el agresor había terminado en sentencia, los demás no. Que las familias estaban muy decepcionadas del sistema judicial." (P05).

Recomendaciones

- En el taller realizado con funcionarios del gobierno local, las y los participantes indicaron que es necesario combatir el alto grado de machismo y fomentar una educación con enfoque de género que contribuya a combatir la violencia contra la mujer y familiar. Se requiere de estrategias de empoderamiento y de información sobre los derechos de la mujer.
- Es urgente brindar información y sensibilizar sobre salud sexual y reproductiva a las y los adolescentes, en particular de la margen izquierda. Se requiere que los centros educativos cuenten con planes de educación sexual y programas de salud sexual y reproductiva.
- Es necesario trabajar en la educación de los niños, niñas y adolescentes, en especial, de la margen izquierda, en educación ambiental, y sensibilizar sobre el cuidado del agua.
- Es importante fortalecer las capacidades técnicas de las y los jóvenes que contribuya a aumentar sus posibilidades de inserción laboral.

En base a la evidencia del efecto positivo comprobado de las escuelas Fe y Alegría en el rendimiento y desarrollo personal de sus estudiantes (Grade, 2013), los resultados del estudio sugieren que se tendría un beneficio importante ampliando la red rural de Piura y contando con una escuela Fe y Alegría en la margen izquierda. Esto, sin duda, tendrá un impacto positivo en el futuro de todos los centros poblados y familias ubicadas en esa zona, que cuentan con índices de pobreza, embarazo adolescente, violencia hacia la mujer e inseguridad hídrica más altos del distrito.

Referencias

Grupo de Análisis para el Desarrollo (2013). Evaluación del impacto de las escuelas Fe y Alegría en el Perú.

<http://www.grade.org.pe/proyectos/evaluacion-del-impacto-de-las-escuelas-fe-y-alegría-en-el-peru/>

Instituto Nacional de Estadística e Informática (2019). Encuesta Nacional sobre Relaciones Sociales, ENARES 2019, Principales Resultados.

https://www.inei.gob.pe/media/MenuRecursivo/boletines/presentacion_enares_2019.pdf

Mesa de Concertación de Lucha contra la Pobreza (2021). Partos de menores de 0-10/11-14 años y adolescentes de 15-19 años en la región Piura, período 2021.

<https://www.mesadeconcertacion.org.pe/storage/documentos/2022-01-11/partos-al-3112.pdf>

Ministerio de la Mujer y Poblaciones Vulnerables (2016). Violencia basada en género. Marco conceptual para las políticas públicas y la acción del Estado.

https://www.mimp.gob.pe/files/direcciones/dgcvg/MIMP-violencia-basada_en_genero.pdf

Ministerio de la Mujer y Poblaciones Vulnerables (2021). Observatorio Nacional de la Violencia Contra las Mujeres y los integrantes del Grupo Familiar.

https://observatorioviolencia.pe/datos-inei-2017-2/#3_Evolucion_de_la_violencia_familiar_en_mujeres_alguna_vez_unidas

Municipalidad distrital de Tambogrande (2020). Plan de acción distrital de seguridad ciudadana del distrito de Tambogrande 2020.

https://www.munitambogrande.gob.pe/uploads/listagrupo/plan_seguridad_2020.pdf



**INTE
PUCP**