

# ACABADOS

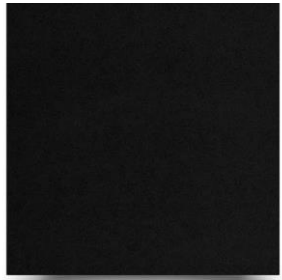


# METAL

ACTUALIZADO EL 1 DE FEBRERO 2024

Escoge la combinación que más te guste para darle un genial diseño a tu mobiliario  
[recuerda que los colores podrían cambiar dependiendo del monitor de tu computadora ]

[ COSTO INCLUIDO ]



NEGRO MATE

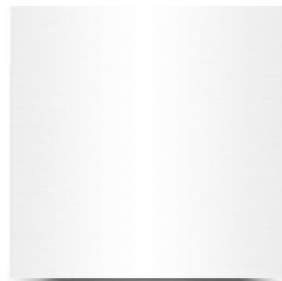


CHOCOLATE

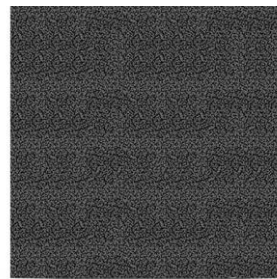
[ COSTO EXTRA ]



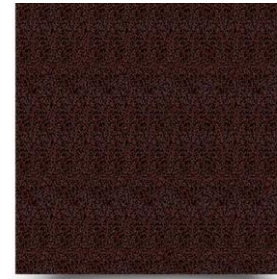
GRIS PLATA



BLANCO



GRIS GOFRADO



GOFRADO COBRE



AMARILLO



ROJO



AZUL



NARANJA

**La pintura electrostática en polvo horneada es una técnica de recubrimiento que se utiliza ampliamente en la industria del mobiliario, incluidos los muebles para restaurantes, bares, cafeterías y hoteles. Aquí tienes una descripción amplia de su utilización:**

1. **\*Proceso de aplicación\*:** En el proceso de pintura electrostática en polvo, se utiliza una pistola pulverizadora para aplicar un polvo de resina termoendurecible sobre la superficie del mueble. La pistola aplica una carga eléctrica al polvo, lo que crea un campo eléctrico que atrae las partículas de polvo hacia la superficie del mueble de manera uniforme y completa.
  2. **\*Adhesión electrostática\*:** La carga eléctrica aplicada al polvo hace que se adhiera de manera uniforme y completa a la superficie del mueble, incluso en áreas de difícil acceso o con formas irregulares. Esto garantiza una cobertura completa y uniforme del mueble, sin dejar áreas sin pintar o con exceso de pintura.
  3. **\*Curado por horneado\*:** Después de que se aplica el polvo, el mueble se coloca en un horno donde se cura a una temperatura controlada. Durante el proceso de curado, el polvo se funde y se adhiere permanentemente a la superficie del mueble, formando una capa de acabado resistente y duradera.
  4. **\*Resistencia y durabilidad\*:** La pintura electrostática en polvo horneada proporciona una capa de acabado extremadamente resistente y duradera que protege la superficie del mueble contra la corrosión, el desgaste, los arañazos y otros daños. Esta resistencia hace que sea ideal para su uso en entornos comerciales donde los muebles están sujetos a un uso intensivo y pueden estar expuestos a condiciones adversas.
  5. **\*Variedad de colores y acabados\*:** La pintura electrostática en polvo está disponible en una amplia gama de colores y acabados, desde mates hasta brillantes y texturizados. Esto permite una gran flexibilidad en el diseño y la decoración de los muebles, permitiendo que se adapten a cualquier estilo de decoración y preferencia estética.
  6. **\*Respetuoso con el medio ambiente\*:** La pintura en polvo es un recubrimiento respetuoso con el medio ambiente ya que no emite compuestos orgánicos volátiles (COV) durante el proceso de aplicación o curado. Esto lo hace una opción más segura y sostenible en comparación con otras técnicas de pintura que pueden liberar productos químicos nocivos al medio ambiente.
  7. **\*Facilidad de mantenimiento\*:** Los muebles recubiertos con pintura electrostática en polvo son fáciles de limpiar y mantener. La superficie lisa y no porosa hace que sea fácil de limpiar con un paño húmedo y suave, lo que es especialmente útil en entornos comerciales donde la limpieza regular es importante para mantener un ambiente limpio y acogedor.
- En resumen, la pintura electrostática en polvo horneada es una opción popular y efectiva para recubrir muebles en restaurantes, bares, cafeterías y hoteles debido a su resistencia, durabilidad, variedad de colores y acabados, respeto al medio ambiente y facilidad de mantenimiento. Con su aplicación adecuada, esta técnica de recubrimiento puede ayudar a preservar y embellecer los muebles en entornos comerciales exigentes, garantizando un aspecto atractivo y duradero durante muchos años.
8. **\*Resistencia a la corrosión y la intemperie\*:** La pintura electrostática en polvo horneada proporciona una excelente resistencia a la corrosión y a la intemperie, lo que la hace ideal para muebles que estarán expuestos a condiciones adversas tanto en interiores como en exteriores. Esta resistencia es especialmente importante en entornos costeros o urbanos donde los muebles pueden estar sujetos a la acción del agua salada, la contaminación atmosférica y otros agentes corrosivos.
  9. **\*Flexibilidad de diseño\*:** La pintura en polvo permite una gran flexibilidad en el diseño de muebles, ya que se puede aplicar en una variedad de materiales, incluyendo metal, aluminio y ciertos plásticos. Esto permite crear muebles con una apariencia moderna y contemporánea que se integren perfectamente en cualquier ambiente.
  10. **\*Protección contra la abrasión y los impactos\*:** La capa de pintura electrostática en polvo horneada proporciona una excelente protección contra la abrasión y los impactos, lo que ayuda a mantener la apariencia del mueble durante más tiempo. Esto es especialmente importante en entornos comerciales donde los muebles pueden estar sujetos a un uso intensivo y pueden ser susceptibles a daños causados por el tráfico peatonal y el movimiento de muebles.

11. **\*Costo efectividad\***: Aunque la pintura en polvo puede requerir una inversión inicial más alta en equipos y tecnología de aplicación, a largo plazo puede resultar más rentable debido a su durabilidad y resistencia. Los muebles recubiertos con pintura en polvo suelen requerir menos mantenimiento y repintado en comparación con otras opciones de recubrimiento, lo que puede ayudar a reducir los costos de mantenimiento a lo largo del tiempo.

12. **\*Compatibilidad con procesos de fabricación automatizados\***: La pintura electrostática en polvo es compatible con procesos de fabricación automatizados, lo que permite una aplicación rápida y eficiente en grandes volúmenes de muebles. Esto es especialmente beneficioso para fabricantes que producen muebles en serie y desean optimizar la eficiencia de su proceso de producción.

**En resumen, la pintura electrostática en polvo horneada es una opción altamente versátil y efectiva para recubrir muebles en entornos comerciales como restaurantes, bares, cafeterías y hoteles. Con su excelente resistencia, flexibilidad de diseño, protección contra la corrosión y la intemperie, y rentabilidad a largo plazo, esta técnica de recubrimiento puede ayudar a crear muebles duraderos y atractivos que cumplan con los estándares de calidad y rendimiento requeridos en entornos comerciales exigentes.**

Además de los aspectos mencionados anteriormente, aquí hay algunos puntos adicionales sobre la pintura electrostática en polvo horneada en muebles para restaurantes, bares, cafeterías y hoteles:

13. **\*Personalización y branding\***: La pintura en polvo ofrece la posibilidad de personalizar los muebles con colores corporativos y logotipos de marca. Esto es especialmente útil para establecimientos comerciales que desean reforzar su identidad de marca y crear una experiencia cohesiva para sus clientes.

14. **\*Protección UV\***: Algunas formulaciones de pintura en polvo están diseñadas para proporcionar protección contra los dañinos rayos UV del sol. Esto ayuda a prevenir la decoloración y el deterioro prematuro de los muebles que están expuestos a la luz solar directa, lo que es especialmente importante para muebles de exterior.

15. **\*Tiempo de curado rápido\***: A diferencia de otros métodos de recubrimiento, la pintura en polvo horneada tiene tiempos de curado relativamente rápidos. Esto significa que los muebles pueden estar listos para su uso o instalación poco después de salir del horno, lo que ayuda a minimizar los tiempos de espera y a mantener la eficiencia del proceso de fabricación.

16. **\*Respetuoso con el medio ambiente\***: La pintura en polvo es un recubrimiento respetuoso con el medio ambiente, ya que no emite COV durante el proceso de aplicación o curado. Además, el exceso de polvo no utilizado se puede recoger y reciclar, lo que reduce los residuos y minimiza el impacto ambiental.

17. **\*Longevidad y retención de valor\***: Los muebles recubiertos con pintura en polvo horneada tienden a tener una vida útil más larga y a conservar su valor estético durante más tiempo en comparación con muebles pintados con otros métodos. Esto puede aumentar su atractivo para los compradores y ayudar a mantener su valor en el mercado secundario.

**En resumen, la pintura electrostática en polvo horneada ofrece una serie de beneficios adicionales, como la posibilidad de personalización, protección UV, tiempos de curado rápidos, respeto al medio ambiente, longevidad y retención de valor. Estos aspectos hacen que sea una opción atractiva y efectiva para recubrir muebles en entornos comerciales donde la durabilidad, el rendimiento y la estética son prioritarios.**

**Existen varios tipos de pintura electrostática horneada en polvo, cada uno con características específicas para diferentes aplicaciones y requisitos. Aquí te describo algunos de los tipos más comunes:**

**\*Pintura en polvo epoxi\***: Esta es una de las opciones más populares y versátiles. La pintura en polvo epoxi ofrece una excelente resistencia a la corrosión, los productos químicos y los impactos. Es ideal para aplicaciones en interiores y exteriores y es comúnmente utilizada en muebles de metal, equipos industriales y estructuras arquitectónicas.

2. \*Pintura en polvo de poliéster\*: La pintura en polvo de poliéster es conocida por su excelente resistencia a la intemperie y los rayos UV, lo que la hace adecuada para aplicaciones en exteriores. También ofrece una amplia gama de colores y acabados, incluyendo mates, satinados y brillantes. Es comúnmente utilizada en muebles de jardín, vallas, y estructuras arquitectónicas.
3. \*Pintura en polvo híbrida\*: Esta opción combina las propiedades de la pintura en polvo epoxi y la pintura en polvo de poliéster. La pintura en polvo híbrida ofrece una buena resistencia a la corrosión, la abrasión y los productos químicos, así como una excelente retención del color y brillo. Es utilizada en una variedad de aplicaciones, desde muebles de metal hasta equipos deportivos y electrodomésticos.
4. \*Pintura en polvo de poliuretano\*: Esta opción ofrece una alta resistencia a la abrasión y los impactos, así como una excelente retención del color y brillo. Es ideal para aplicaciones en interiores y exteriores que requieren una máxima durabilidad y protección. Es comúnmente utilizada en muebles de alto tráfico, como sillas de oficina y equipos de gimnasio.
5. \*Pintura en polvo de baja temperatura de curado\*: Este tipo de pintura en polvo está formulada para curar a temperaturas más bajas, lo que la hace ideal para aplicaciones en materiales sensibles al calor, como plásticos y madera. Ofrece una buena resistencia a la abrasión y los productos químicos, así como una excelente adhesión a una variedad de sustratos.

Estos son solo algunos ejemplos de los tipos de pintura electrostática horneada en polvo disponibles en el mercado. Cada tipo tiene sus propias características y beneficios únicos, por lo que es importante seleccionar el tipo adecuado en función de las necesidades específicas de la aplicación y los requisitos de rendimiento .

1. \*Pintura en polvo epoxi\*:
  - Se utiliza principalmente en aplicaciones industriales y comerciales donde se requiere una alta resistencia a la corrosión, los productos químicos y los impactos.
  - Es comúnmente utilizada en muebles metálicos para exteriores e interiores, equipos industriales, estructuras arquitectónicas, barandillas, y componentes de automóviles y maquinaria.
2. \*Pintura en polvo de poliéster\*:
  - Ideal para aplicaciones en exteriores debido a su excelente resistencia a la intemperie, los rayos UV y la abrasión.
  - Se utiliza en muebles de jardín, vallas, estructuras arquitectónicas, puertas y ventanas de aluminio, así como en electrodomésticos y componentes de automóviles.
3. \*Pintura en polvo híbrida\*:
  - Combina las propiedades de la pintura en polvo epoxi y la pintura en polvo de poliéster.
  - Es adecuada para una amplia gama de aplicaciones en interiores y exteriores, donde se requiere una buena resistencia a la corrosión, la abrasión y los productos químicos, así como una excelente retención del color y brillo.
  - Se utiliza en muebles metálicos, equipos deportivos, electrodomésticos, y componentes industriales y automotrices.
4. \*Pintura en polvo de poliuretano\*:
  - Ofrece una alta resistencia a la abrasión y los impactos, así como una excelente retención del color y brillo.
  - Es ideal para aplicaciones en interiores y exteriores que requieren una máxima durabilidad y protección.
  - Se utiliza en muebles de alto tráfico, como sillas de oficina, bancos, equipos de gimnasio, y componentes industriales y automotrices.
5. \*Pintura en polvo de baja temperatura de curado\*:
  - Formulada para curar a temperaturas más bajas, lo que la hace ideal para aplicaciones en materiales sensibles al calor, como plásticos y madera.
  - Ofrece una buena resistencia a la abrasión y los productos químicos, así como una excelente adhesión a una variedad de sustratos.
  - Se utiliza en muebles de madera, plásticos, tableros de fibra, y otros materiales sensibles al calor.

En resumen, cada tipo de pintura electrostática horneada en polvo tiene sus propias características y beneficios únicos, y se selecciona según las necesidades específicas de la aplicación, el sustrato a recubrir y los requisitos de rendimiento del proyecto.

La pintura electrostática horneada en polvo tiende a ser más durable que el esmalte por varias razones:

1. **\*Proceso de curado\***: La pintura en polvo se cura mediante un proceso de horneado que funde el polvo y lo une químicamente a la superficie del sustrato. Este proceso de curado crea una capa de recubrimiento resistente y uniforme que es difícil de rayar o dañar.
2. **\*Adherencia\***: La pintura en polvo electrostática se adhiere de manera más fuerte y uniforme a la superficie del sustrato debido al proceso de carga eléctrica durante la aplicación. Esto garantiza una mejor adherencia y una mayor resistencia a la descamación y el desprendimiento en comparación con el esmalte, que se aplica de manera manual sin este proceso de carga eléctrica.
3. **\*Espesor del recubrimiento\***: La pintura en polvo electrostática horneada generalmente forma una capa de recubrimiento más gruesa en comparación con el esmalte. Este mayor espesor proporciona una mejor protección contra la corrosión, los impactos y otros daños mecánicos.
4. **\*Resistencia a la abrasión\***: La pintura en polvo es más resistente a la abrasión que el esmalte debido a su naturaleza termoendurecible y su mayor dureza. Esto significa que es menos probable que se desgaste o se raye con el uso diario y el contacto con objetos duros.
5. **\*Resistencia a los productos químicos y a la intemperie\***: La pintura en polvo electrostática horneada es más resistente a los productos químicos y a la intemperie que el esmalte. Esta resistencia hace que sea adecuada para aplicaciones en exteriores e interiores donde los muebles pueden estar expuestos a condiciones adversas como la humedad, la luz solar directa y los productos de limpieza agresivos.

**En resumen, la pintura electrostática horneada en polvo es más durable que el esmalte debido a su proceso de curado, mejor adherencia, mayor espesor del recubrimiento, resistencia a la abrasión y resistencia a los productos químicos y a la intemperie. Esto la convierte en una opción ideal para aplicaciones donde se requiere una alta durabilidad y resistencia a los daños.**

La elección entre pintura electrostática horneada en polvo y esmalte para muebles depende de varios factores, incluyendo el tipo de mueble, el entorno de aplicación y las preferencias estéticas. Aquí hay algunas consideraciones para determinar cuál es la opción ideal para los muebles:

1. **\*Durabilidad requerida\***: Si los muebles estarán sujetos a un uso intensivo, exposición a la intemperie o condiciones ambientales adversas, la pintura electrostática horneada en polvo generalmente ofrece una mayor durabilidad y resistencia a los daños en comparación con el esmalte.
2. **\*Estilo y acabado deseado\***: Si se busca un acabado más tradicional o una apariencia específica, el esmalte puede ser la mejor opción, ya que ofrece una amplia gama de colores y acabados, incluyendo brillantes, satinados y mates. Sin embargo, la pintura en polvo también está disponible en una variedad de colores y acabados, por lo que puede ser adecuada para una variedad de estilos y preferencias estéticas.
3. **\*Proceso de aplicación\***: La pintura electrostática horneada en polvo requiere un equipo especializado y un proceso de curado en horno, lo que puede ser más costoso y complicado en comparación con la aplicación de esmalte, que se puede hacer con brocha, rodillo o pistola pulverizadora estándar.
4. **\*Mantenimiento y limpieza\***: Ambas opciones son relativamente fáciles de limpiar y mantener, pero la pintura en polvo puede ofrecer una mayor resistencia a la abrasión y a los productos químicos, lo que la hace más adecuada para muebles que estarán sujetos a un uso intensivo o a limpiezas frecuentes.
5. **\*Costo y presupuesto\***: El costo de la pintura en polvo electrostática horneada puede ser más alto debido al equipo y al proceso de aplicación especializado requerido, mientras que el esmalte suele ser más económico y accesible. Se debe considerar el presupuesto disponible al tomar una decisión.

**En general, la pintura electrostática horneada en polvo es ideal para muebles que requieren una alta durabilidad y resistencia a los daños, especialmente en entornos comerciales o industriales. Sin embargo, el esmalte puede ser una opción más práctica y económica para proyectos más pequeños o muebles que no estén sujetos a un uso intensivo o a condiciones adversas. La elección final dependerá de las necesidades específicas del proyecto y las preferencias del usuario.**

La pintura electrostática horneada en polvo tiende a ser considerablemente más resistente que el esmalte en varios aspectos. Aquí hay una comparación de la resistencia de ambos tipos de pintura:

1. **\*Resistencia a la abrasión\*:** La pintura en polvo horneada tiende a ser más resistente a la abrasión que el esmalte. La capa de pintura en polvo es más dura y densa, lo que la hace menos propensa a rayarse o desgastarse con el tiempo, especialmente en áreas de alto tráfico.
2. **\*Resistencia a los impactos\*:** La pintura en polvo horneada también suele ser más resistente a los impactos que el esmalte. Debido a su naturaleza termoendurecible, la pintura en polvo forma una capa más fuerte y flexible que puede absorber mejor los impactos sin astillarse o agrietarse.
3. **\*Resistencia a la corrosión\*:** La pintura en polvo horneada ofrece una mejor resistencia a la corrosión que el esmalte, especialmente en ambientes húmedos o corrosivos. La capa de pintura en polvo forma una barrera más efectiva contra la humedad y los productos químicos que pueden causar corrosión en la superficie del sustrato.
4. **\*Resistencia a los productos químicos\*:** La pintura en polvo horneada es más resistente a los productos químicos que el esmalte. La capa de pintura en polvo es más densa y menos porosa, lo que la hace más difícil de penetrar para los productos químicos agresivos utilizados en la limpieza o el mantenimiento.
5. **\*Resistencia a la decoloración\*:** La pintura en polvo horneada tiende a ser más resistente a la decoloración que el esmalte, especialmente cuando se expone a la luz solar directa. La mayoría de las pinturas en polvo están formuladas con pigmentos resistentes a los rayos UV que ayudan a mantener el color y el brillo durante más tiempo.

**En resumen, la pintura electrostática horneada en polvo es generalmente más resistente que el esmalte en términos de abrasión, impacto, corrosión, productos químicos y decoloración. Esto la hace una opción ideal para aplicaciones donde se requiere una mayor durabilidad y protección, como muebles para exteriores, equipos industriales y componentes automotrices. Sin embargo, es importante tener en cuenta que el esmalte puede ser más adecuado para ciertas aplicaciones donde la resistencia extrema no es un factor crítico y se valora la facilidad de aplicación y el costo más bajo.**