

童

SENELITE EDUCATION

學習技巧提昇小組 (學習技巧小組)

▶ 對象

- 適合一些學生被醫生或心理學家診斷為讀寫障礙；或
- 學生整體成績較弱



▶ 內容

透過各類型記憶力訓練（組塊法、數字代碼法、故事記憶法）及專注力訓練提昇學生基本能力，指導學生撰寫筆記及答題技巧。教室可按校方要求安排不同類型導師負責（例如：活動型/考試操練型）。

▶ 建議活動

專注力訓練、記憶力訓練、筆記及組織資料、答題技巧。
負責導師可按學生能力及進度調整相應教材，教學過程中亦會輔以各類型活動如：過三關，角色扮演等趣味環節來提升學生學習動機。



立即報價

www.seneliteeducation.com



特殊學習需要



訓練小組



專業團隊

9013 0168

觀塘鴻圖道83號東瀛遊廣場20樓D室

senelitehk@gmail.com

關於我們……

由一班具支援特殊學習需要經驗的心理學家、註冊社工、輔導員、註冊教師組成的團隊。為學校提供各類型課後小組，有別於校內傳統教學，我們的導師會透過互動的教學手法讓學生以輕鬆手法來學習，減低學生對上小組的抗拒。

我們相信……

SEN並不一定代表Special Educational Needs，亦可以代表：

S：Star

E：Elite

N：Notable

每一名學生有自身的優點及亮眼地方，希望透過正面鼓勵及合適的訓練讓學生能在日常生活中把自己的強項發揮出來。

至「專」學生 (專注力訓練小組)



▶ 對象

- 適合一些學生被醫生或心理學家診斷為專注力不足；或
- 過度活躍症；或
- 學生未有任何的特殊學習需要診斷但缺乏以下一項或多項能力：
 - 視覺專注力：能注意眼前的東西
 - 聽覺專注力：能專注聆聽各類聲音
 - 集中性專注力：能在接收到訊息後立刻反應
 - 持續性專注力：能維持長時間的專注力而不分心
 - 選擇性專注力：能把不重要的資訊忽略並集中在眼前的任務
 - 交替性專注力：能在兩項或以上的任務之間交替來回
 - 分散性專注力：能同時專注在兩項或以上的任務
 - 衝動抑制：能控制自己的衝動行為

▶ 內容

有別於傳統教學，導師會透過遊戲及活動提昇學生專注力。透過體驗學習，學生間可以寓學習於遊戲，把小組中所學的技巧套用到日常生活中。

▶ 建議活動

反應競賽、分波子、你講我做等



社交達人 (社交訓練小組)



▶ 對象

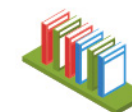
- 適合一些學生被醫生或心理學家診斷為自閉症譜系障礙；或
- 學生未有任何的特殊學習需要診斷但具以下一項或多項特徵
 - 較弱的社交互動能力：未能/較難與他人正常互動
 - 非語言溝通較弱：未能/較難理解他人的非語言溝通方法
 - 重複行為：長時間不斷重複單一行為
 - 固執行為：不容許事情有任何改動
 - 興趣狹窄：只對部分事情有興趣
 - 感觀過敏/低敏：五官對周遭環境有超過/低於常人的敏感度
 - 缺乏換位思考能力：未能代入他人的想法去看事情

▶ 內容

有別於傳統教學，導師會透過遊戲及活動提昇學生溝通及情緒管理能力。透過體驗學習，學生間可以寓學習於遊戲，把小組中所學的技巧套用到日常生活中

▶ 建議活動

社交故事、大電視、老師話等



執行功能小組 (執行技巧訓練小組)



▶ 對象

- 適合一些學生被醫生或心理學家診斷為專注力不足；或
- 過度活躍症；或
- 自閉症譜系學生

▶ 內容

有別於傳統教學，導師會透過遊戲及活動提昇學生執行技巧。

Dawson & Guare 把執行技巧細分為11項，透過學習體驗，提昇學生以下11項能力，來應付學生學習及社交上的問題/困擾：

- 反應抑制：能考慮情況及後果後再作出相應行動
 - 工作記憶：執行任務時能連結過去的記憶
 - 情緒控制：能透過管理自己的情緒來完成任務
 - 持久專注：能保持專注
 - 任務展開：能適當地開展工作
 - 規劃與優次排定：能分辨事件的緩急，並為計劃訂下先後次序
 - 組織：能善用不同系統去管理任務及物品
 - 時間管理：能在限時內完成工作
 - 堅持達標：在遇上挫折時能繼續完成工作
 - 靈活變通：在遇上挫折時能作出恰當的應變以完成任務
 - 後設認知：能客觀地反思自己的表現
- (資料來源：教育局「執行技巧訓練：指導計劃」手冊)

▶ 建議活動

過河、鐵道任務(桌遊)、報紙塔等



桌遊輔導訓練小組



▶ 對象

- 適合一些學生被醫生或心理學家診斷為特殊學習需要學生；或
- 學生未有任何的特殊學習需要診斷

▶ 內容

透過各類型桌上遊戲提升學生專注力、社交技巧及執行能力。

每個活動後，負責導師會透過不同的解說技巧 (debriefing skills)，如：4F (Fact, Feeling, Findings, Futures) 來讓參加者回顧，讓參加者不只是單純地玩樂，而是真正地寓學習於遊戲。



▶ 建議活動

專注力相關：「豬朋狗友」、「字字轉機」、「多寶」等
社交技巧相關：「三人成築」、「說書人」、「機密代號」等
執行能力相關：「鐵道任務」、「情緒卡」、「印加寶藏」等

LEGO 工程師 (LEGO 輔導訓練小組)



▶ 對象

- 適合一些學生被醫生或心理學家診斷為特殊學習需要學生；或
- 學生未有任何的特殊學習需要診斷

▶ 內容

導師帶領學生分成「材料師」、「設計師」及「建築師」三個角色，每個角色需透過有效的溝通把積木按設計圖的指示完成。

星星學生 (個別學習計劃)



▶ 對象

- 適合一些學生被醫生或心理學家診斷為第三層級的特殊學習需要學生

▶ 內容

導師可按學生實際情況為學生撰寫個別學習計劃，為學生訂下短期及長期目標，並向學生提供合適的輔導。

樂閱讀小組 (中文讀寫訓練小組)

▶ 對象

- 適合一些學生被醫生或心理學家診斷為讀寫障礙；或
- 學生在中文科成績較弱

▶ 內容

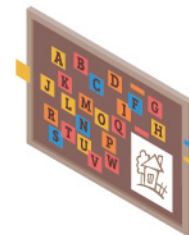
透過各類型活動及訓練包括「多感官學習」、「形音義教學」、「按部就班的教學」、「學習技巧訓練」來提升學生中文語文能力。教室可按校方要求安排不同類型導師負責 (例如：活動型/考試操練型)

▶ 建議活動

建議內容：字形結構訓練、閱讀理解訓練、寫作訓練等。負責導師可按學生能力及進度調整相應教材，教學過程中亦會輔以各類型活動如：故事骰、形近字卡、角色扮演等趣味環節來提升學生學習動機。



Fun in English (英文讀寫訓練小組)



▶ Target

- Students who are relatively poor in English

▶ Content

The course would emphasize building foundational skills such as phonics, decoding, and fluency for students who struggle with reading. Special attention may also be given to vocabulary development and comprehension strategies to help students understand and analyze texts.

For students who struggle with writing, the course can also focus on building skills such as sentence structure, grammar, and paragraph development. Teachers may also work with students to develop their creative writing skills through exercises such as brainstorming, drafting, and revision.

In addition, the course may incorporate strategies to support students with learning disabilities or attention deficits, such as visual aids, multisensory activities, and opportunities for movement and hands-on learning.

數學能力提昇小組

▶ 對象

- 適合一些數學科成績較弱的學生

▶ 內容

透過各類型活動及訓練來提升學生數學運算能力。導師會多以深入淺出方法，並揉合日常例子指導學生。教室可按校方要求安排不同類型導師負責 (例如：活動型/考試操練型)

