



1965

Elettra Cubeddu nasce a Sassari
capoluogo di provincia
e centro nevralgico culturale della Sardegna.



1994

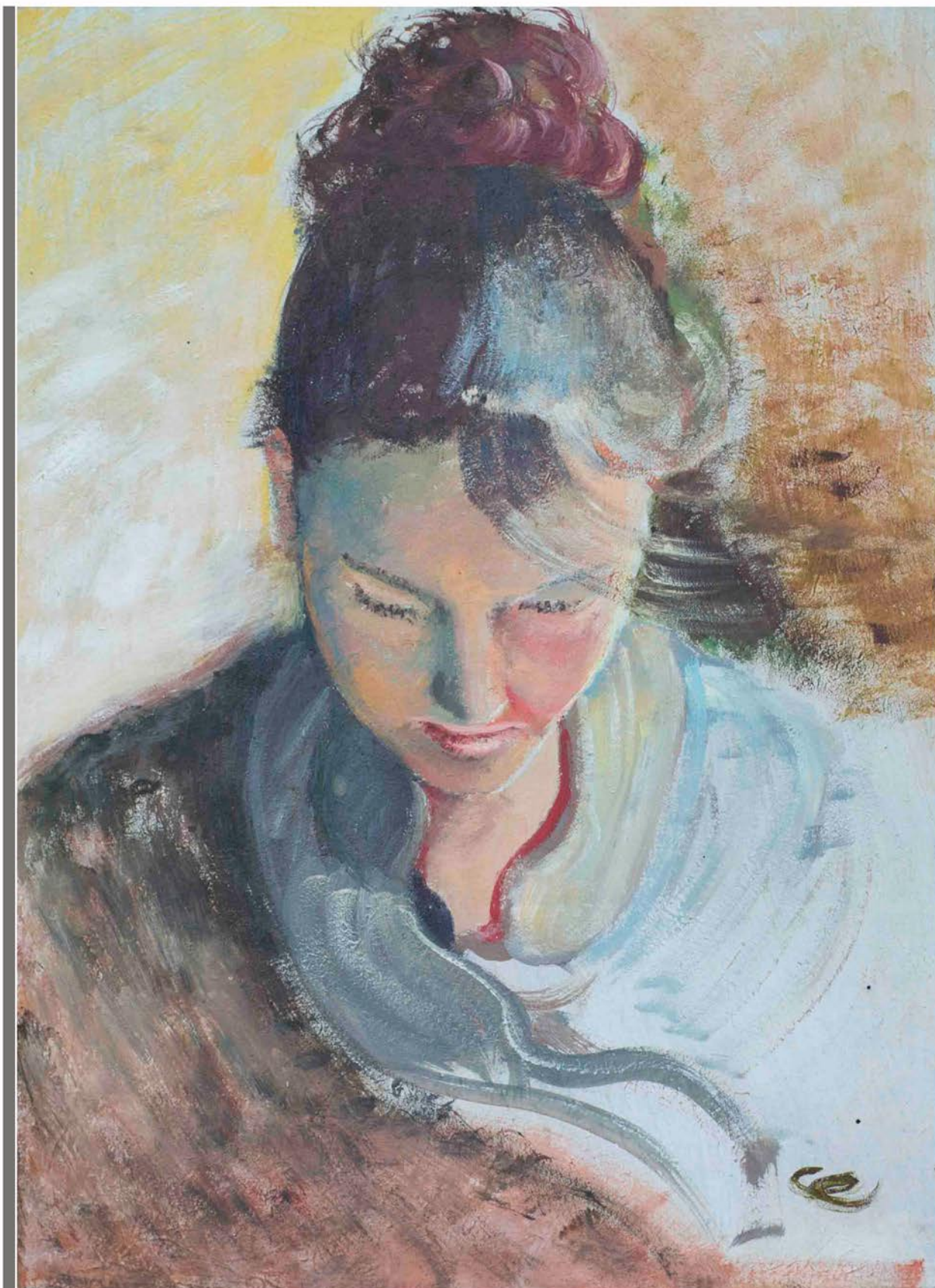
Il marito la invita ad approcciare alla pittura
regalandole tele, colori ad olio e pennelli.
Nonostante lo scarso interesse
verso tale espressione artistica
riesce ad utilizzare il suo talento
creando sin da subito un proprio stile personale.
Trascorre due anni studiando da autodidatta
durante questo periodo affronta il disegno dal vero,
l'anatomia, ombre e luci,
l'utilizzo del colore ad olio quindi le velature,
la ritrattistica e l'invenzione creativa.



LELLE'
13x11 cm
Olio su tavola

1966

Inizia la commissione di opere di tutti i generi,
dai ritratti alle copie di quadri famosi
sino alle opere ex novo, tutte firmate Celettra.



RITRATTO DAL VERO
25x33 cm
Olio su compensato



SENZA TITOLO
Olio su tela
collezione privata



RUBENS - Studio
100x120 cm
Olio su tela



INGRES - Studio
30X20 cm
Olio su compensato



Dalí - Studio
Olio su tela
Collezione Privata



SENZA TITOLO
collezione privata

2000

Mette da parte la pittura
per proseguire il percorso artistico
legato alla musica,
al teatro e all'insegnamento.

2012

Il marito si ammala e lei riprende i pennelli
in un vortice di passione
che sfocia nella serie di opere a tema religioso,
la firma non comprende più il nome completo,
inizia il periodo dell'anonimato,
nasce l'Anonimo CE,
l'artista che parla unicamente attraverso la sua arte
e non per mezzo del suo vissuto personale.



LA COSTOLA DI ADAMO
87x123 cm
Tecnica mista su compensato



L'ULTIMA CENA
91x172 cm
Acrilico su compensato



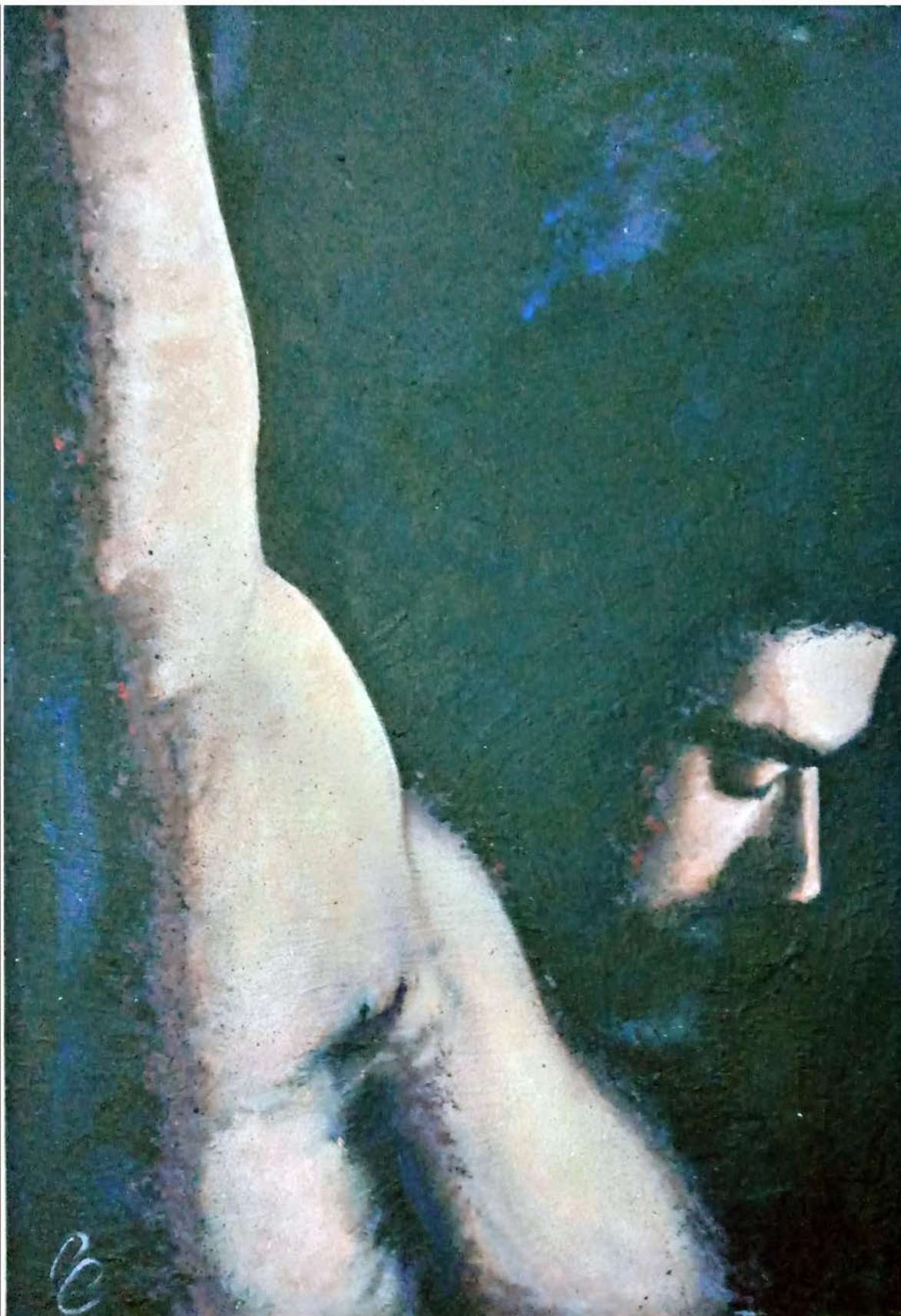
SENZA TITOLO
155x275 cm
Tecnica mista su compensato



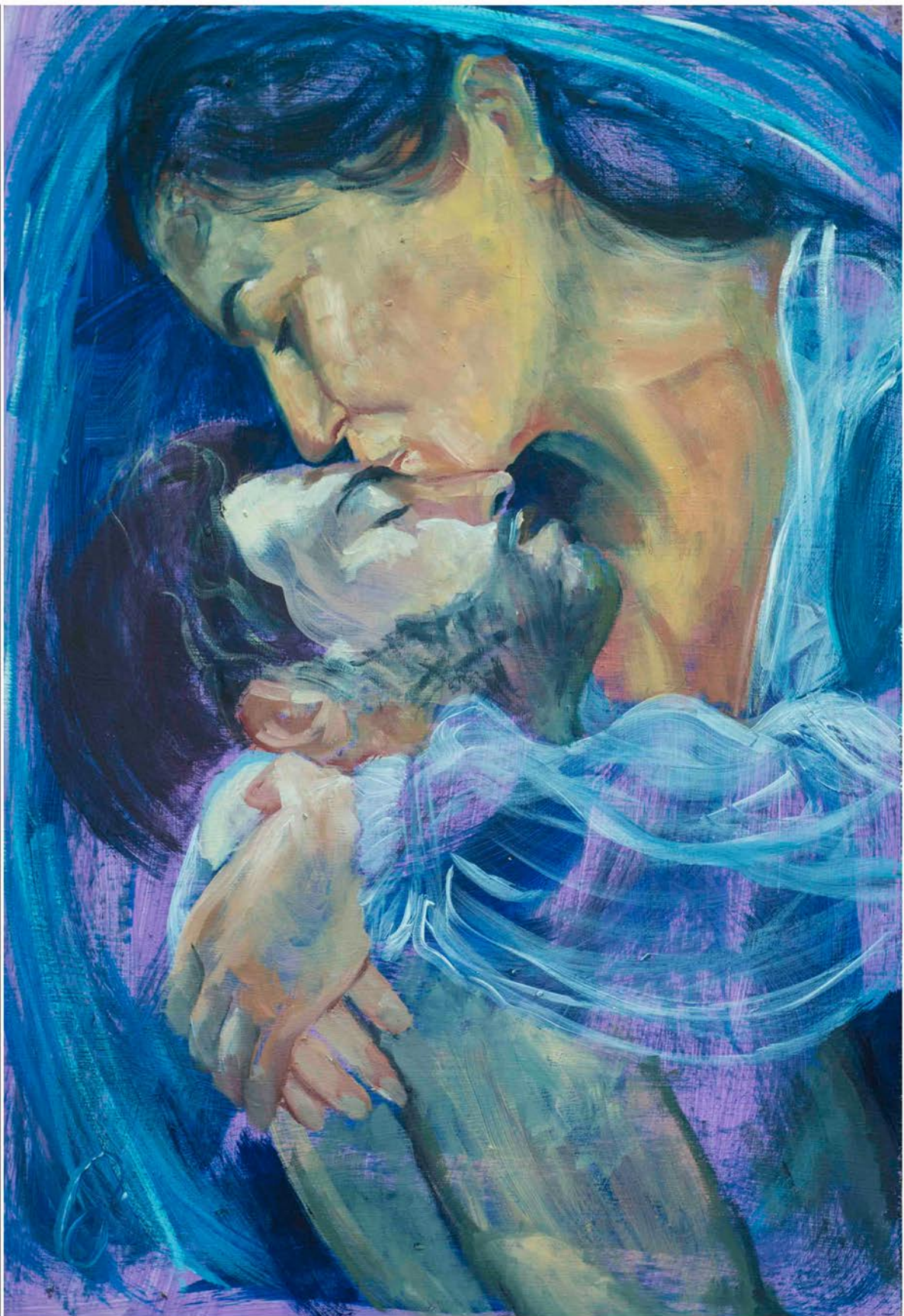
SENZA TITOLO
60x198 cm
Acrilico su compensato



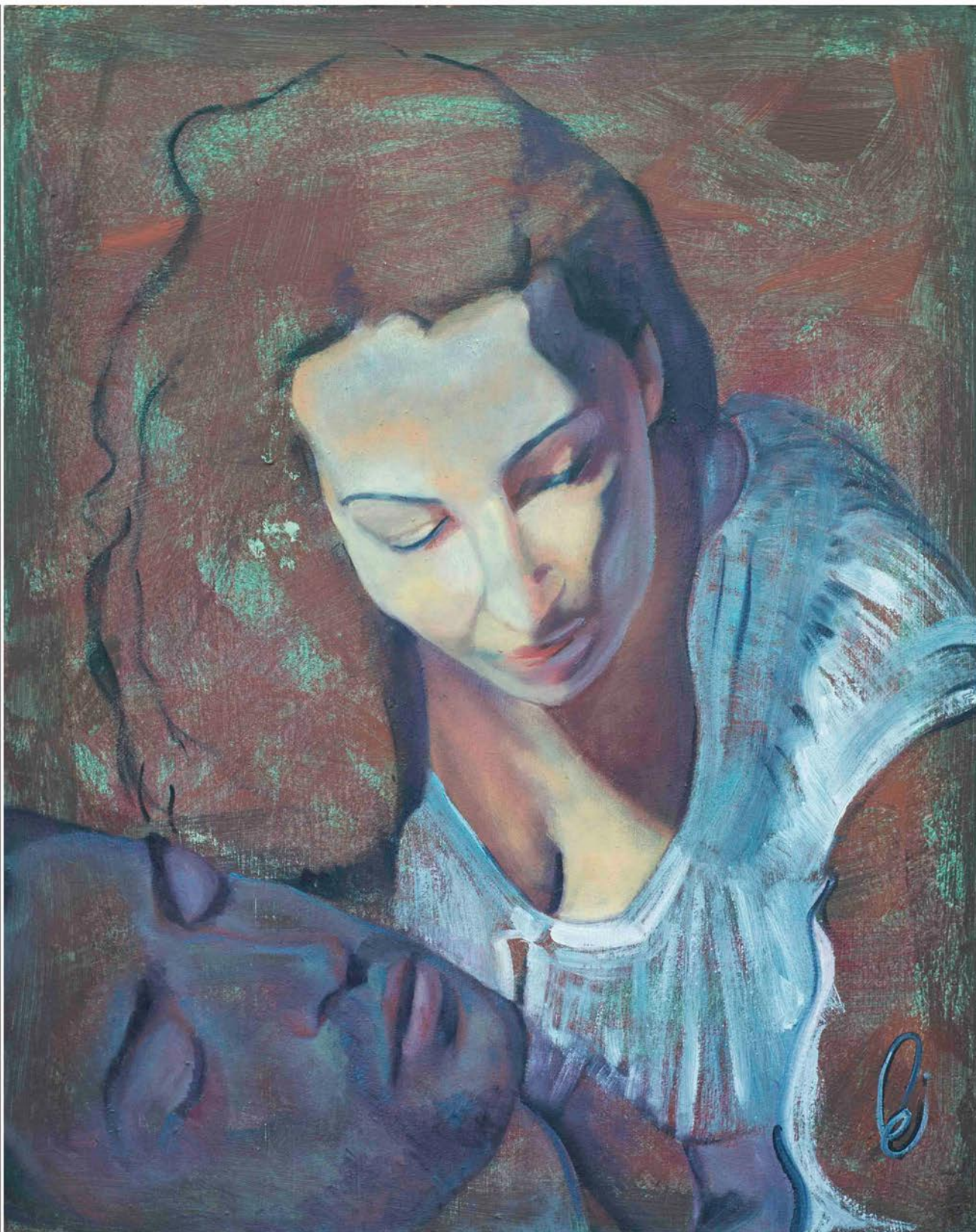
SENZA TITOLO
110x140 cm
Tecnica mista su compensato



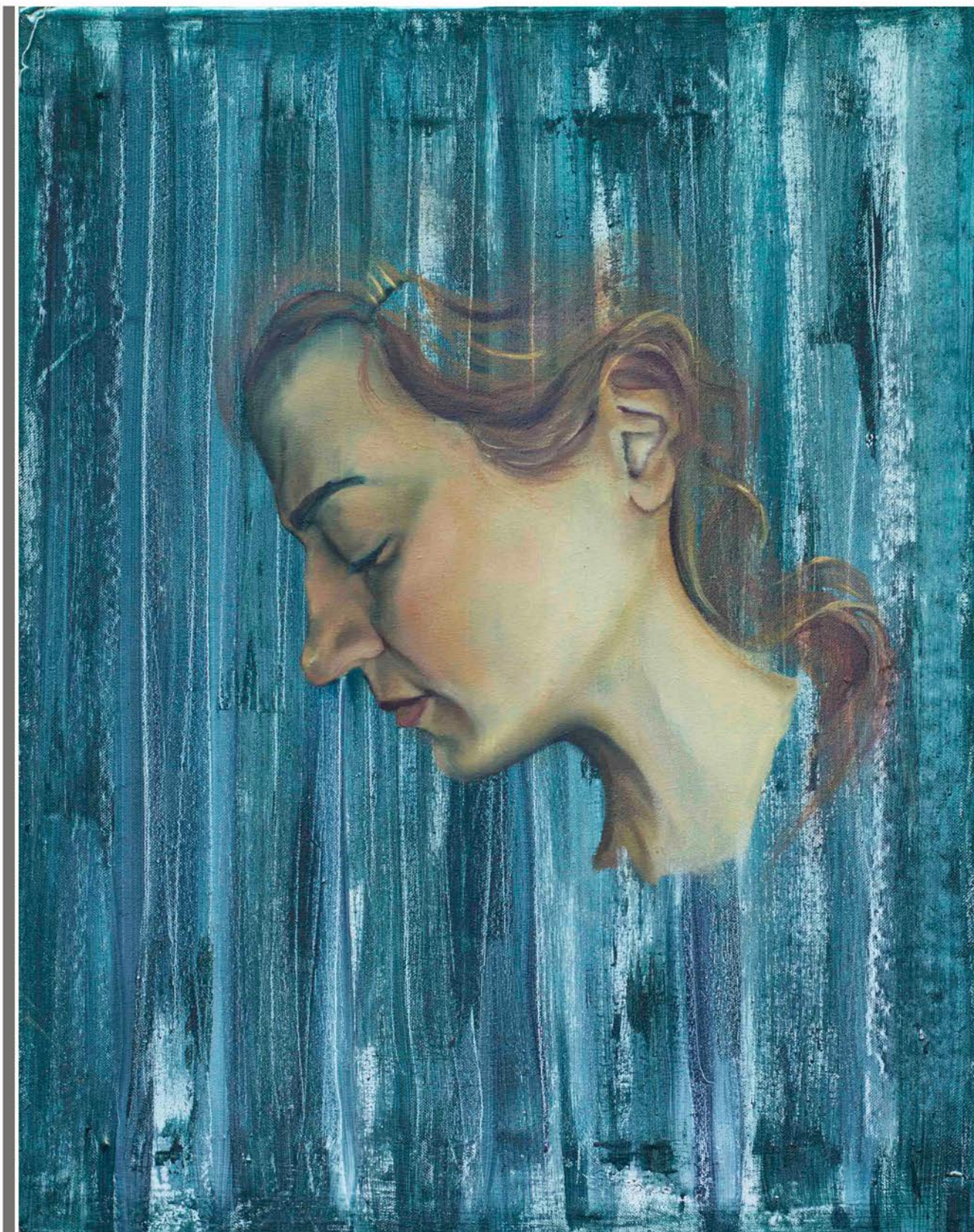
SENZA TITOLO
47x68 cm
Tecnica mista su compensato



SENZA TITOLO
36x52 cm
Acrilico su compensato



SENZA TITOLO
36x45 cm
Acrilico su compensato



Profilo di donna
70x100 cm
Acrilico su compensato

2013

In seguito alla morte del marito
attraversa un periodo turbolento.
Nascono opere legate alla tempesta,
opere concettuali, tutte frutto
di un nuovo modo di vedere le cose,
il colore ad olio si mescola a quello acrilico
che man mano prenderà il sopravvento.



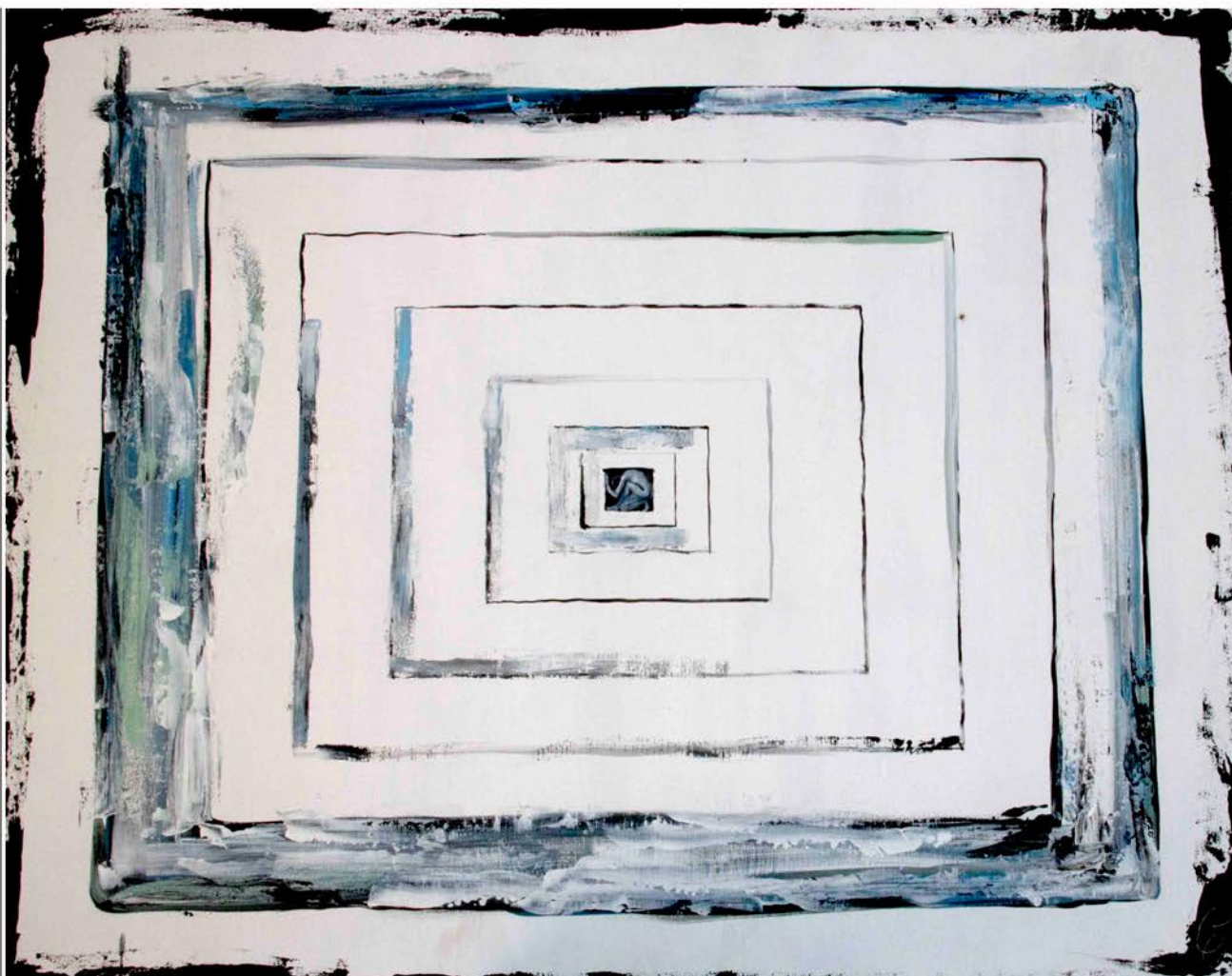
LA TEMPESTA
31x36 cm
Tecnica mista su compensato



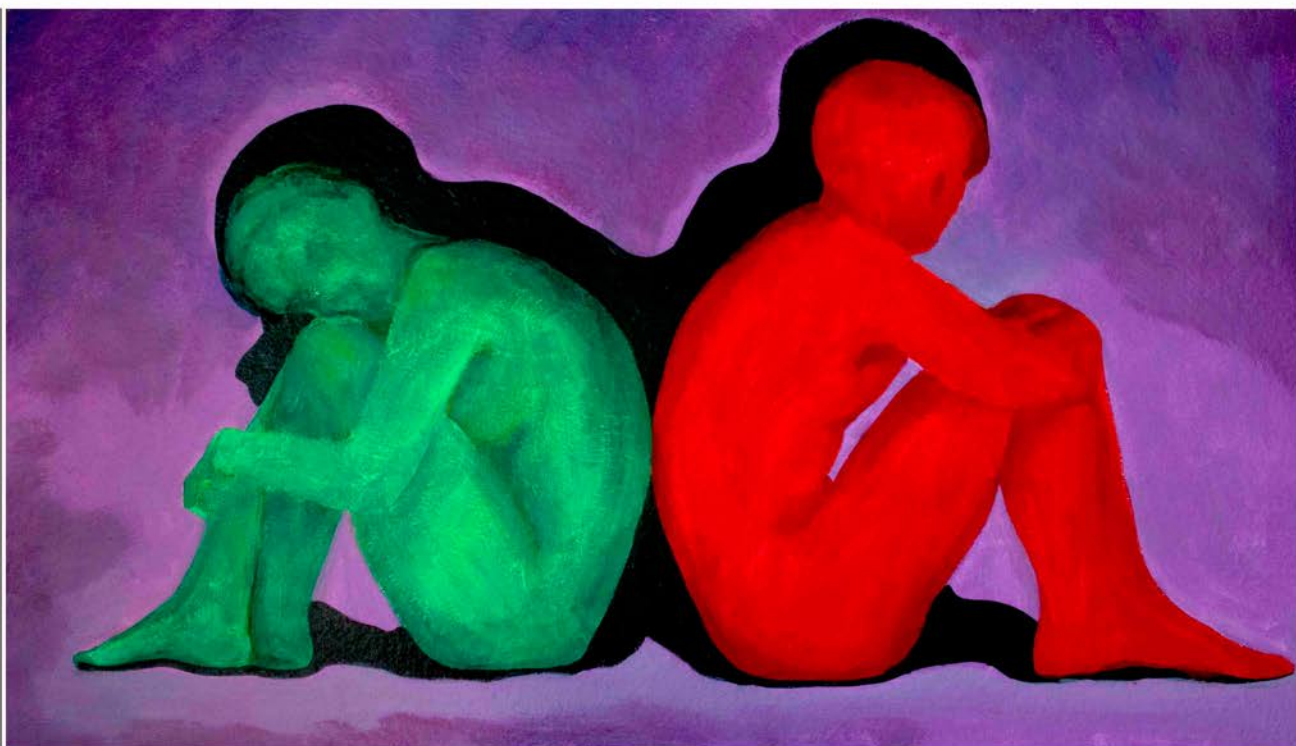
Dantes
34x51 cm
Acrilico su compensato



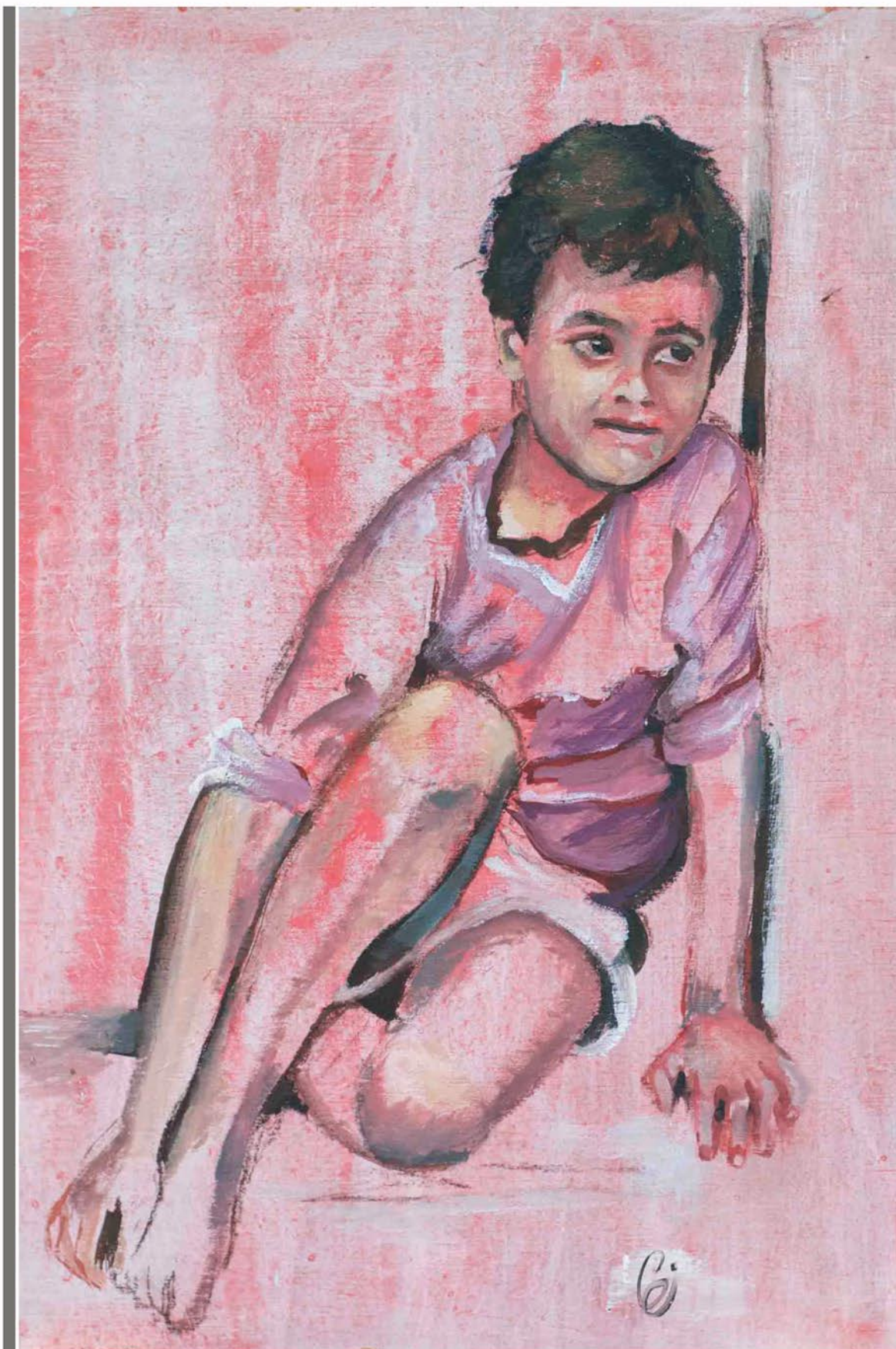
La Sirena
170x72 cm
Acrilico su compensato



CONCETTUALE SENZA TITOLO
100x120 cm
Acrilico su compensato



SENZA TITOLO
120x80 cm
Acrilico su compensato



BAMBINO
20x29 cm
Tecnica mista su compensato



BASSOTTO
40x52 cm
Acrilico su compensato



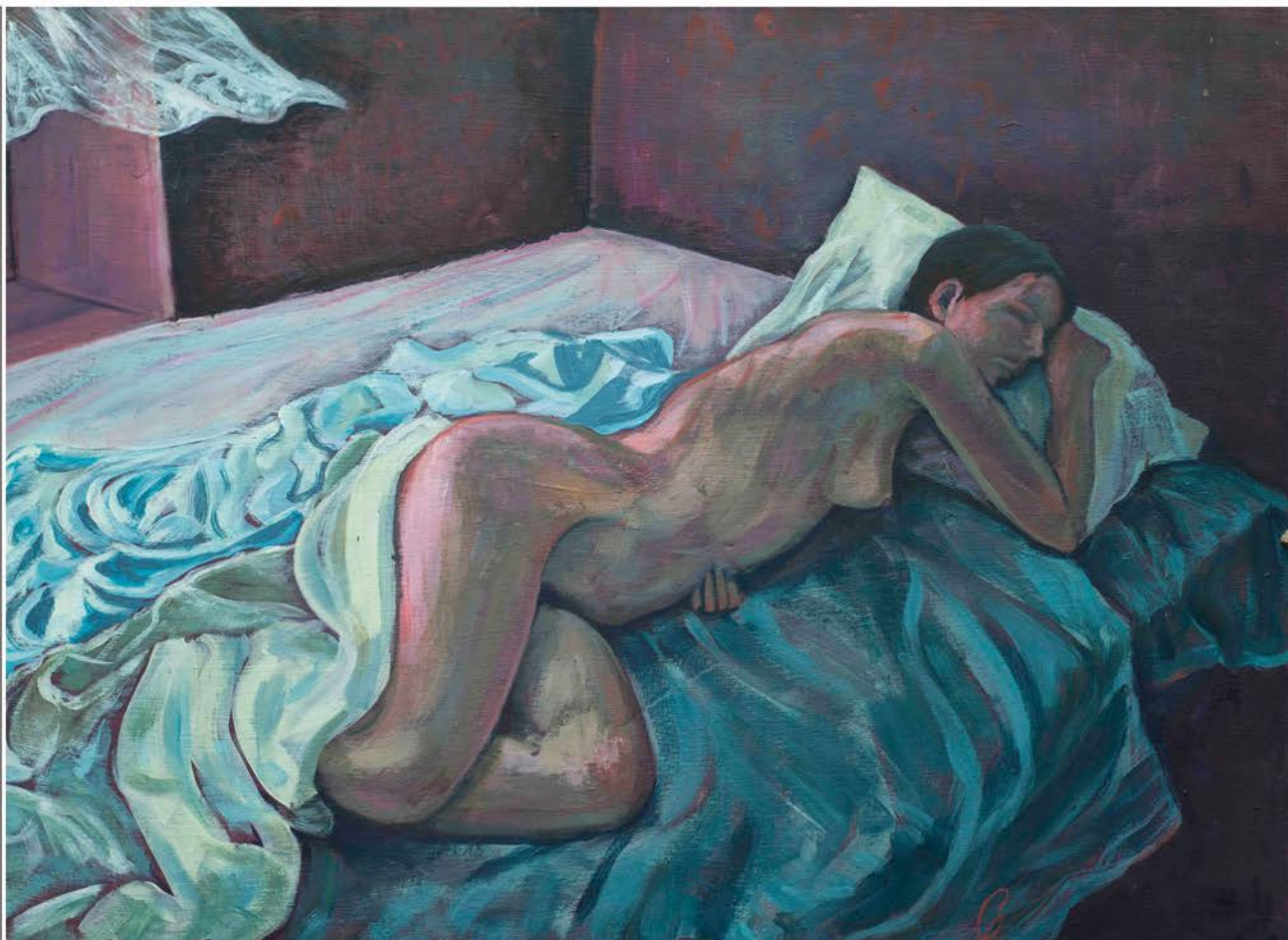
CAVALLI
46x38 cm
Acrilico su compensato

2014

Dalla tempesta in alto mare dai colori cupi
approda in spiaggia dove la luce regna
e la maturazione artistica si sprigiona
il segno diventa essenziale,
la resa è data da tratti di colore
dove la velatura è un accenno,
nonostante tutto il tema emerge dal passato
e così il soggetto caro a tutti i pittori
viene rappresentato con una veste nuova
e attuale,
nascono così le opere legate ai Bagnanti.



SENZA TITOLO
(collezione privata)
53x32 cm
Tecnica mista su compensato



ESTATE
48x68 cm
Acrilico su compensato



I NUOTATORI
68x50 cm
Olio su compensato



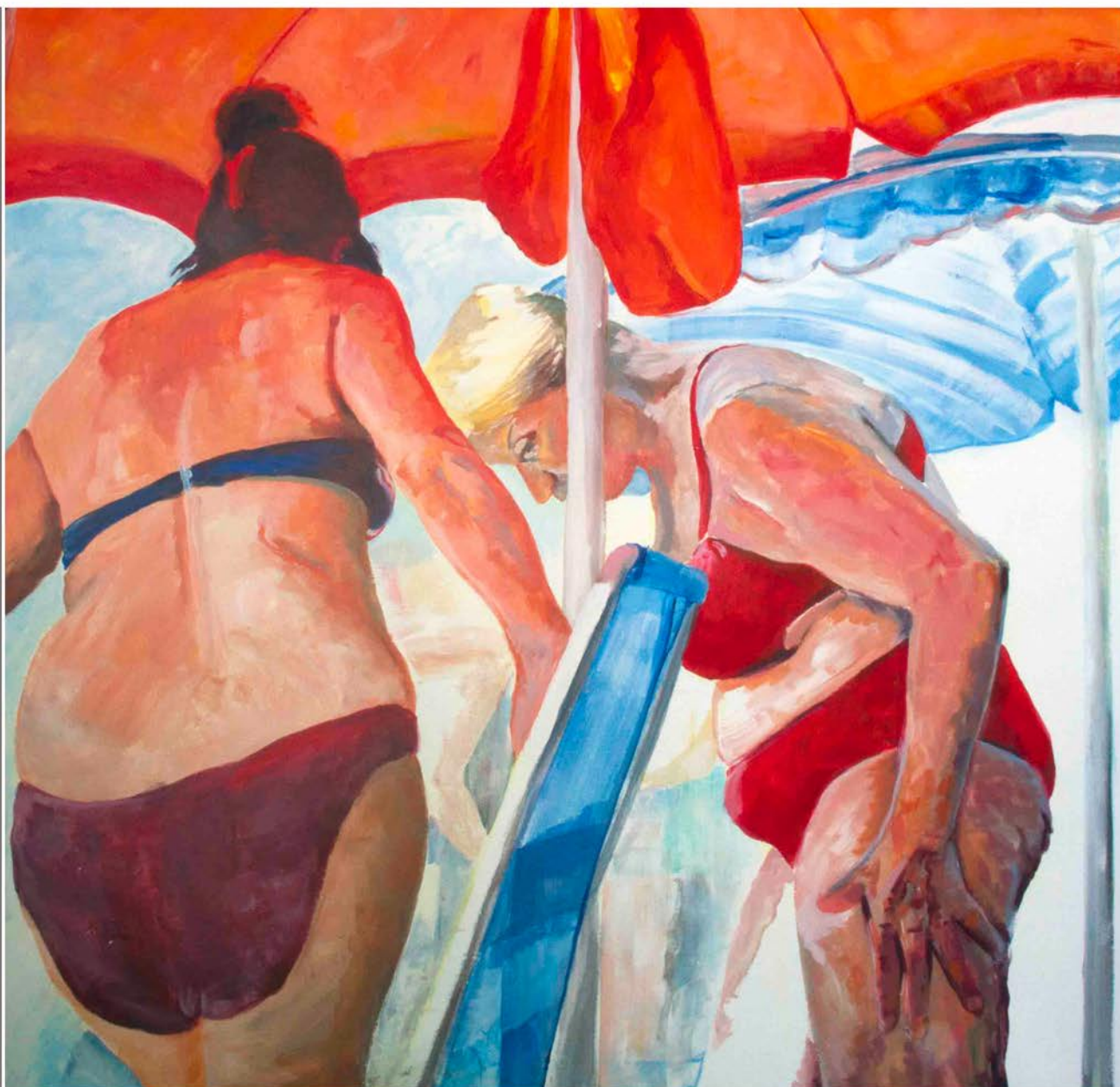
I GIOCATORI
53x32 cm
Acrilico su compensato



IL BAGNANTE
o L'UOMO NEL NULLA
190x250 cm
Accrilico su compensato



I BAGNANTI
156X206 cm
Acrilico su compensato



LE BAGNANTI
146X138 cm
Acrilico su compensato



CUBA
103x150 cm
Acrilico su compensato

2016

I paesaggi vanno scomparendo
in tratti acrilici sempre più essenziali
mentre i soggetti
riprendono l'olio e le velature.



SEDIA
91x170 cm
Acrilico su compensato



SEDIA II
146x138 cm
Acrilico su compensato



L'ABBRACCIO
(collezione privata)
82x120 cm
Tecnica mista su compensato



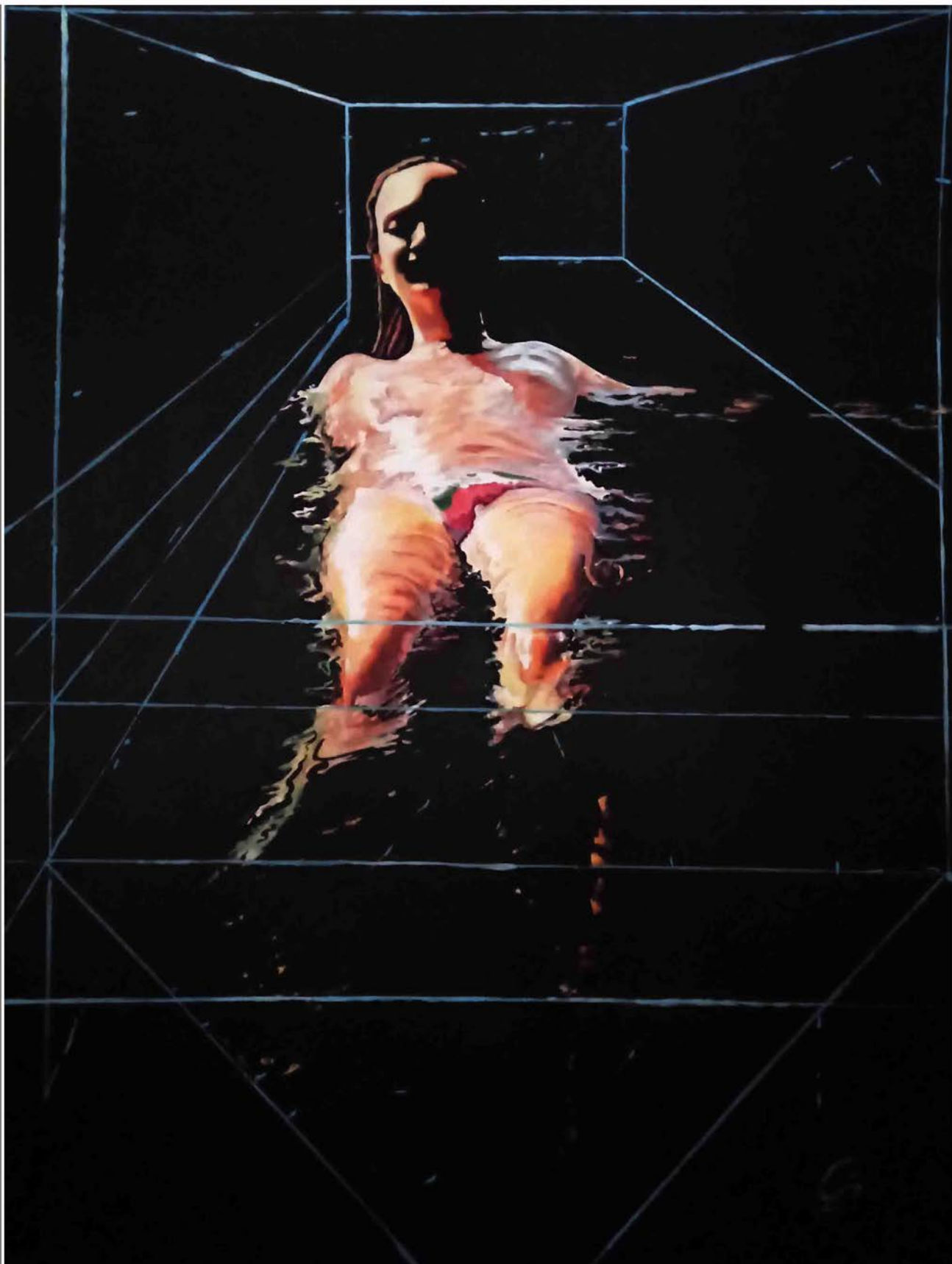
FUMO
(collezione privata)
88x100 cm
Tecnica mista su compensato



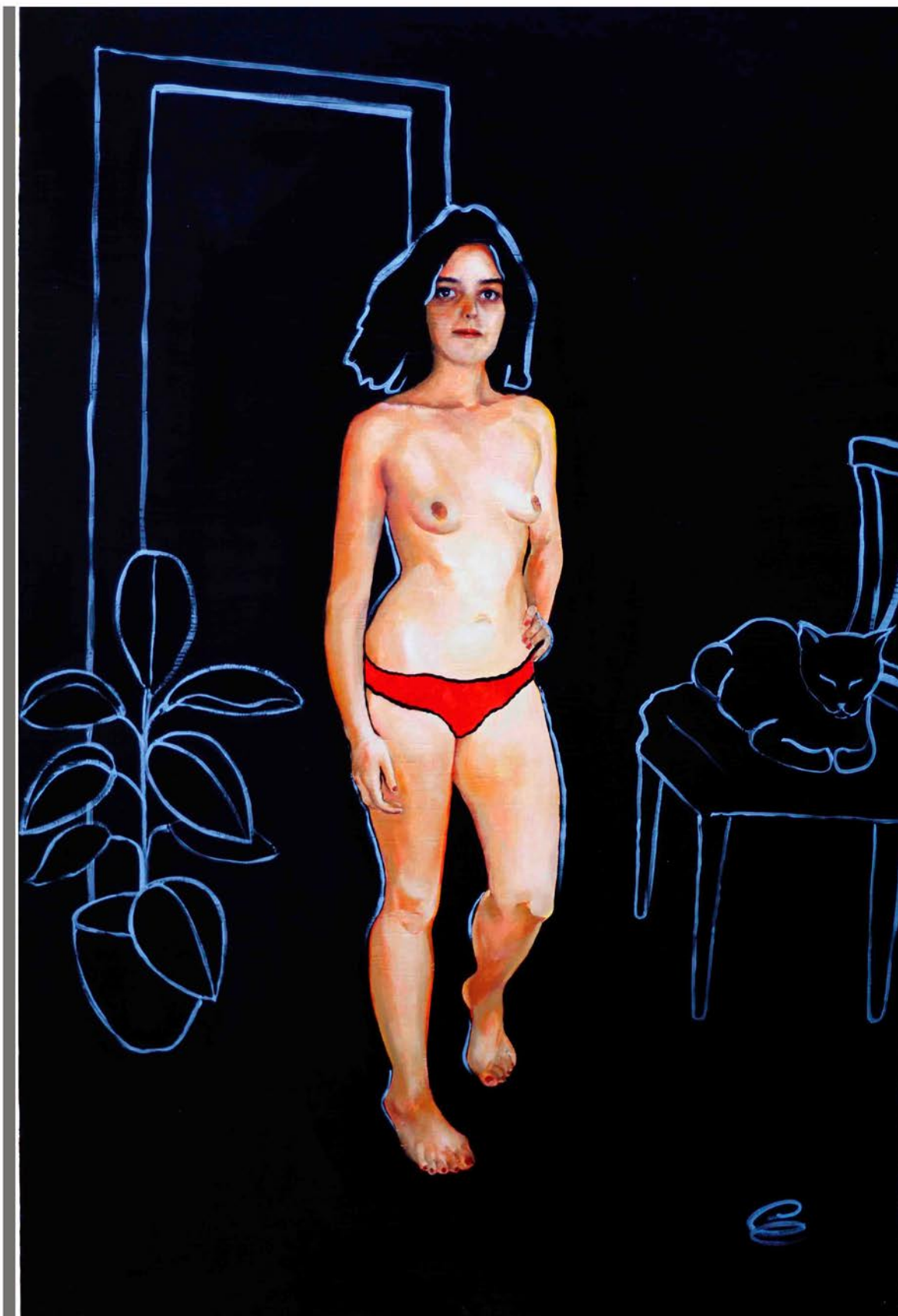
GLI INNAMORATI
96x100 cm
Tecnica mista su compensato



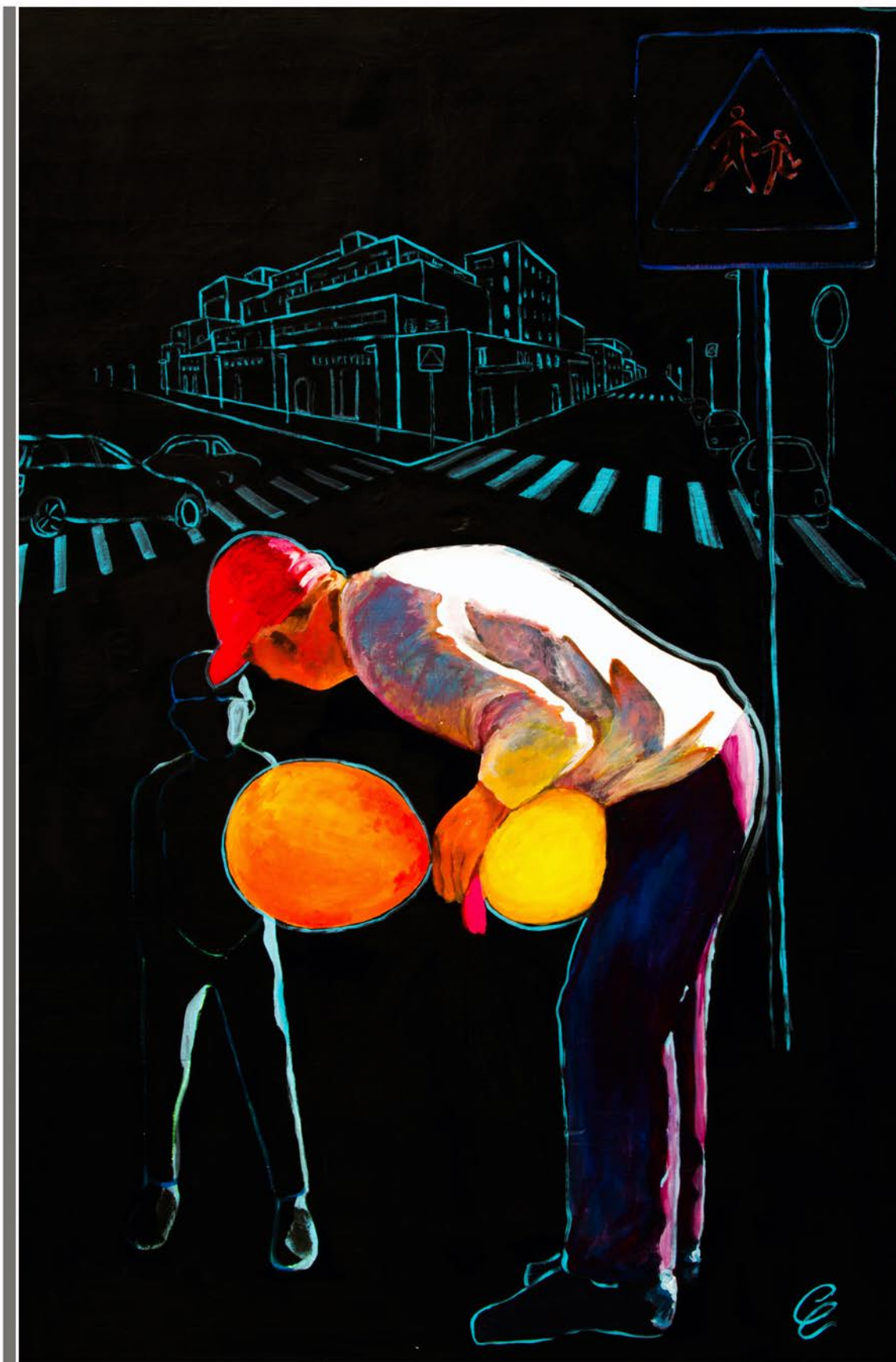
ACQUARIO
100x120 cm
Acrilico su compensato



SENZA TITOLO
107x140 cm
Tecnica mista su compensato



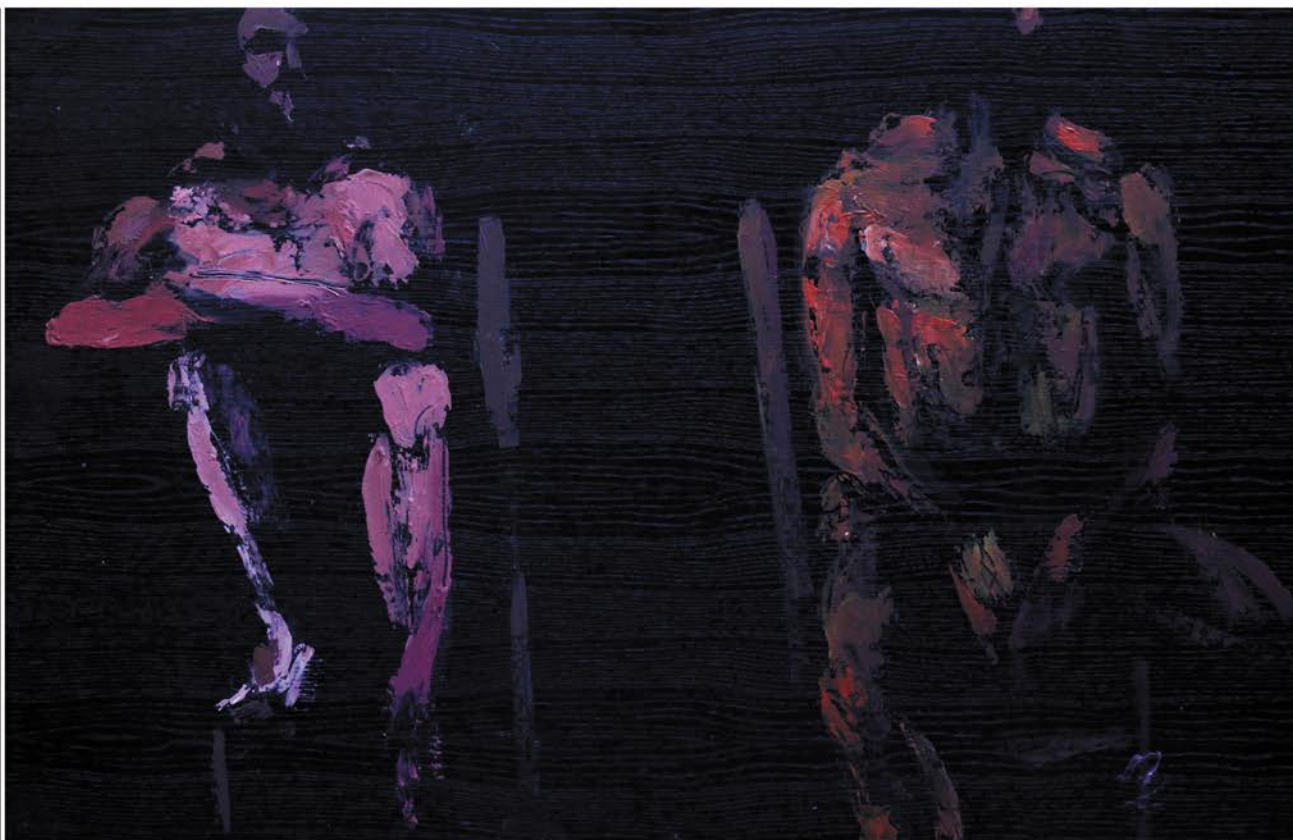
NUDO e GATTO
82x123 cm
Tecnica mista su compensato



PALLONCINI
82x123 cm
Tecnica mista su compensato

2015

La pittura continua in una ricerca di ombre e luci,
tratti semplici ed efficaci,
dove il soggetto è sempre l'essere umano
e la sua contemplazione dell'esistenza.



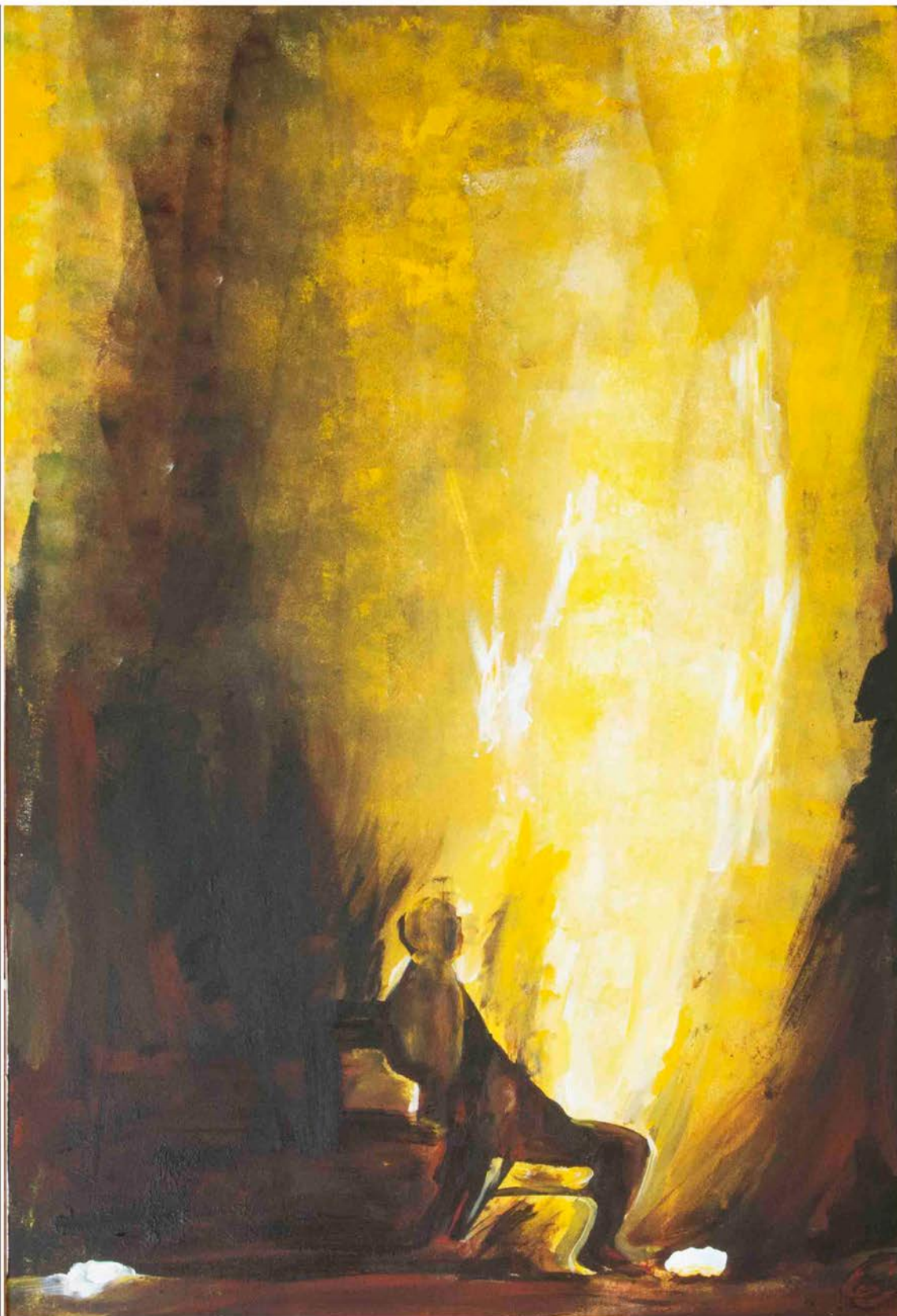
NERO I
86x58 cm
Acrilico su legno lucido



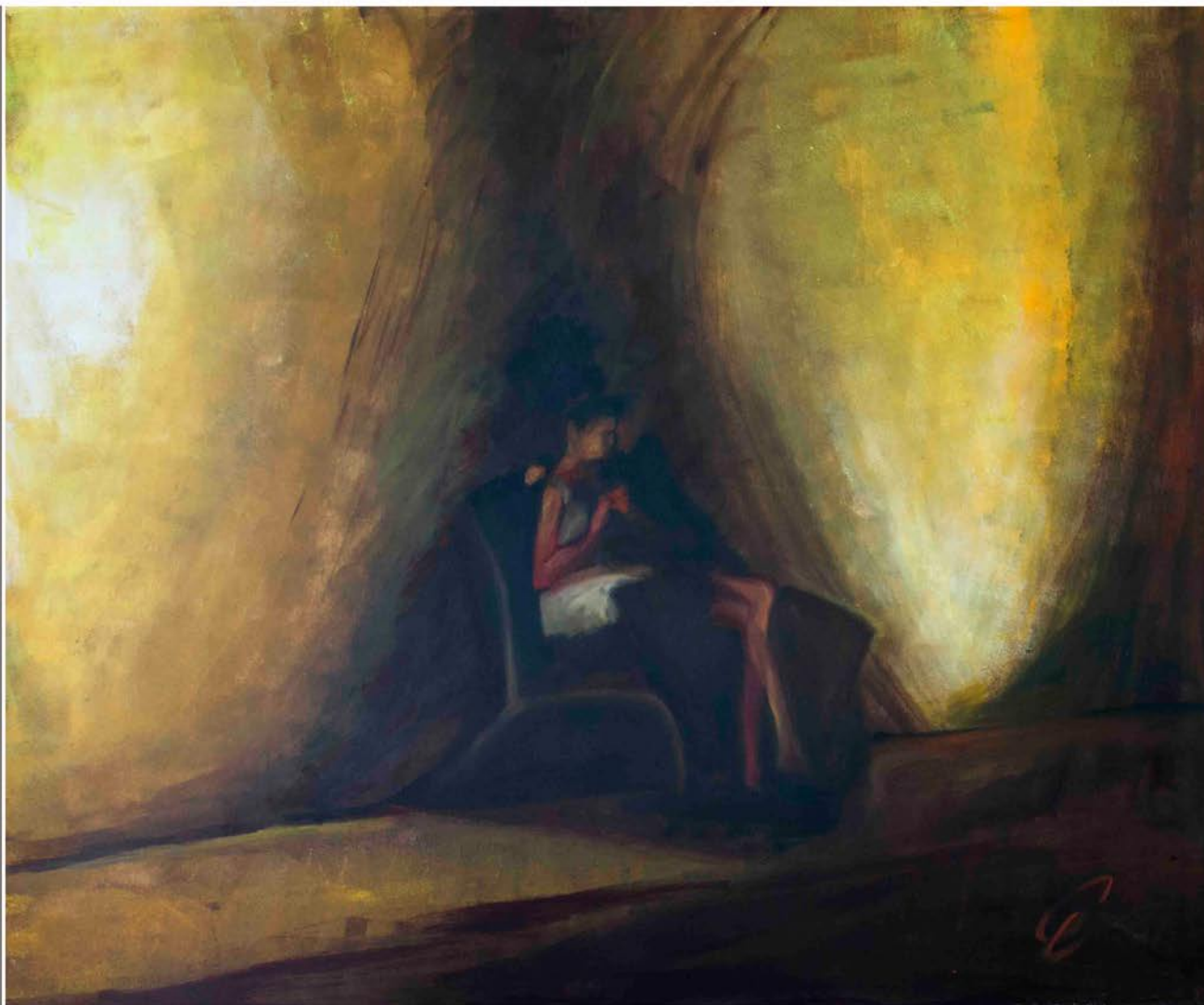
NERO II
90x56 cm
Acrilico su legno lucido



NERO III
(collezione privata)
132x56 cm
Acrilico su legno lucido



SENZA TITOLO
(collezione privata)
35x57 cm
Acrilico su compensato



SENZA TITOLO
85x66 cm
Acrilico su compensato



SENZA TITOLO
105x65 cm
Acrilico su compensato



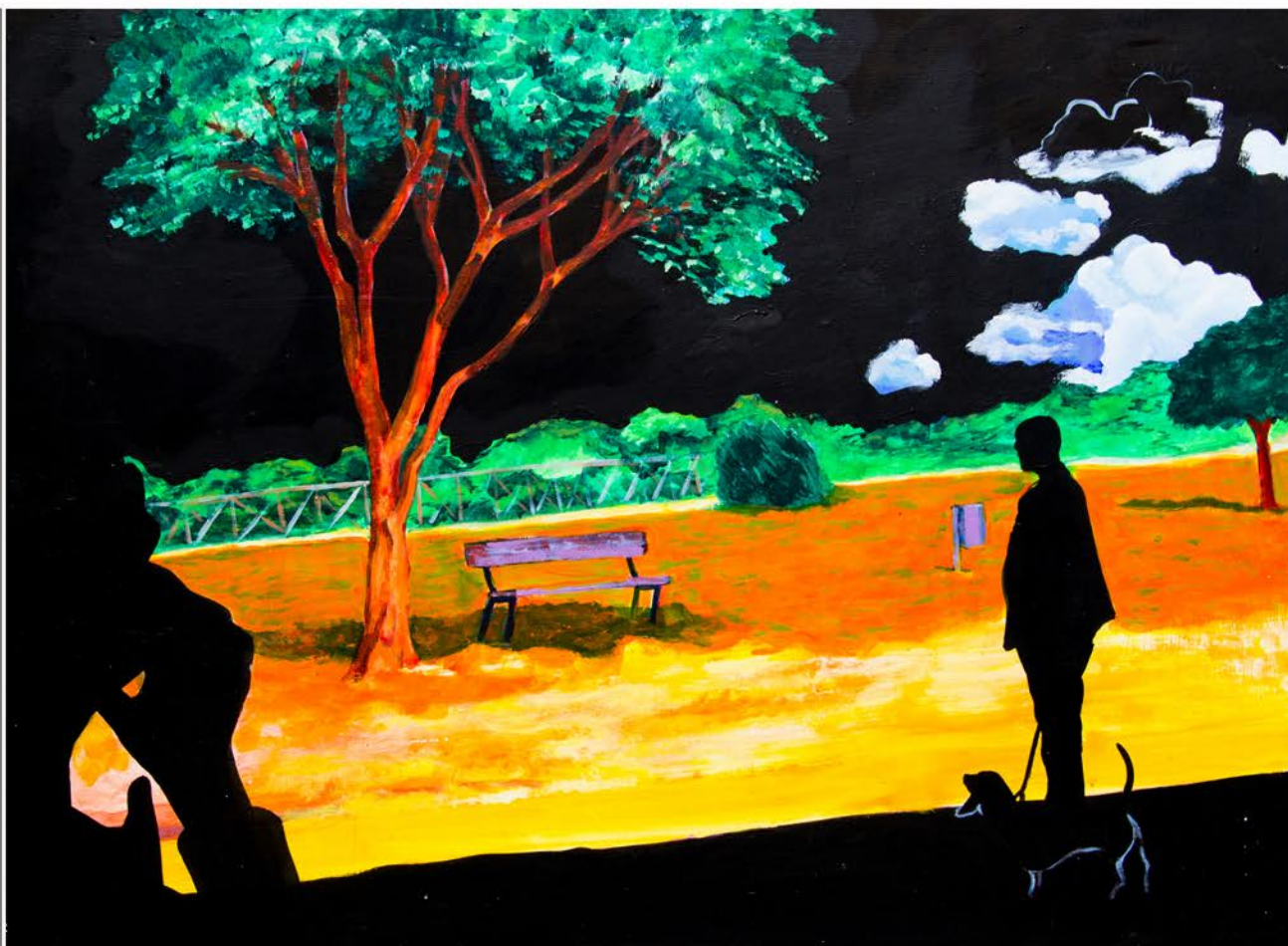
INFORMALE

71x36 cm

Tecnica mista su compensato

2017

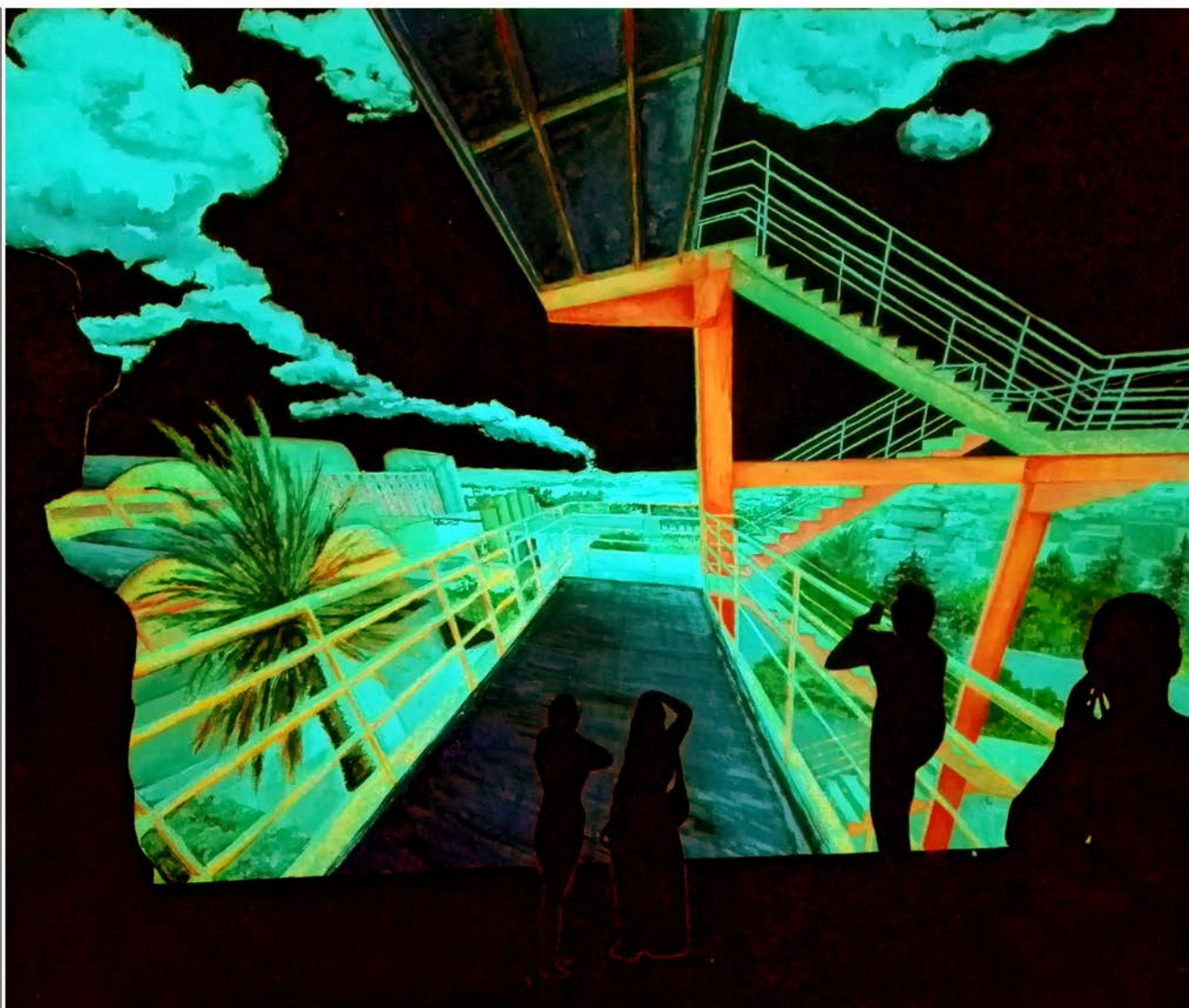
All'improvviso,
l'essere umano diventa una sagoma,
il paesaggio e le sue prospettive
prendono vita in una resa piatta
ma dai colori accesi
e il soggetto diventa
la contemplazione stessa dell'esistenza.



SENZA TITOLO
107x75 cm
Acrilico su compensato



SENZA TITOLO
110x85 cm
Acrilico su compensato



Paesaggio scale
130x85 cm
Acrilico su compensato



SENZA TITOLO
53x61 cm
Acrilico su compensato

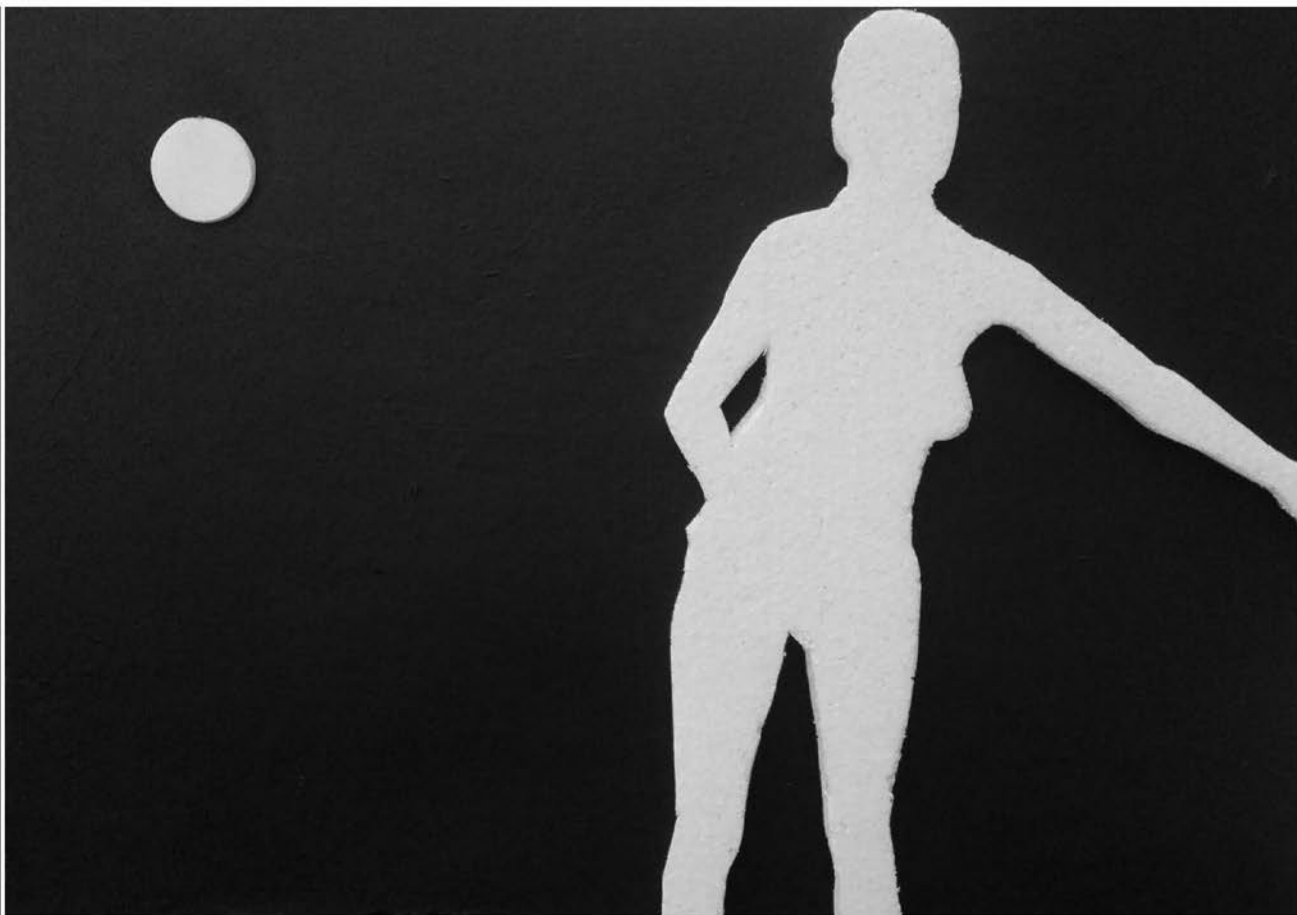
Rompe gli schemi,
attraversa il taglio di Fontana
abbandonando il colore e i pennelli,
ritornando all'essenza del bianco e nero,
opere frutto del riciclo
dove ogni pezzo contiene
unicamente materiali di scarto,
quali, pannelli ignifughi o di compensato,
pezzi di legno, vaschette e scatole di polistirolo.
Con uno sguardo sempre attento verso il passato
decide di affrontare un nuovo percorso,
nasce la reinterpretazione dei bassorilievi.



L'INTUIZIONE

91x66 cm

Polistirolo e legno su pannello ignifugo



LA BAGNANTE
45x31 cm
Polistirolo e legno su compensato



I BAGNANTI
120x27 cm
Polistirolo e legno su pannello ignifugo



BAGNANTI
37x31 cm

Polistirolo e legno su compensato



PASSANTI
92x37 cm
Polistirolo e legno su pannello ignifugo



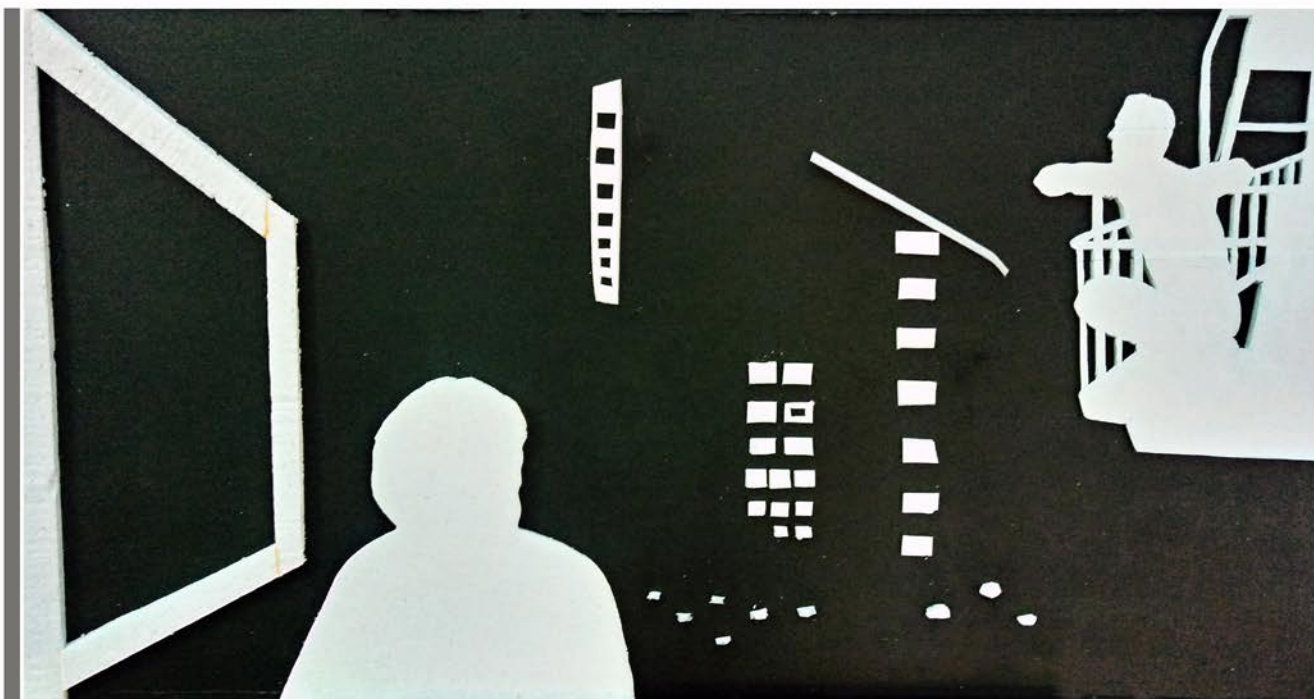
IL SOGNO
51x74 cm

Polistirolo e legno su compensato



CAVALLI
48x50 cm

Polistirolo e legno su compensato



LOCKDOWN
84x46 cm

Polistirolo e legno su compensato



LA CITTA'
60x53 cm
Polistirolo e legno su compensato



LA FESTHA MANNA
110x85 cm
Polistirolo e legno su compensato



INFERNO
61x38 cm
Polistirolo colorato



PURGATORIO
61x38 cm
Polistirolo colorato



PARADISO
65x46 cm
Polistirolo colorato

CE

Se è complicato di norma riassumere un'esistenza
e un percorso artistico facendo emergere in poche righe
di scorrevole lettura sia i tratti salienti biografici
che una formazione e un saper fare arte,
ci si trova davanti ad un bel ostacolo
quando si ha l'occasione di poter presentare un artista
che opera con la ferma volontà
di non far conoscere i propri dati anagrafici e la formazione.

:Questo è il caso, quale unico dato personale
traspare così di CE per prima cosa una buona ironia.

CE è il monosillabo che compare sulle opere,
apposto quasi sempre in lettere corsive
con un gesto talmente veloce, rapido
ed inclinando il pennello tanto che sembra
quasi una linea ad "elica" inclinata
dall'alto a sinistra verso destra in basso:
tale soluzione indica a parer mio una personalità forte,
capace di cogliere decisioni rapide.

Personalità che naturalmente influisce sul lato del
"fare arte"

e che ha l'Anonimo, creando di fatto opere
dalle composizioni notevoli,
con soluzioni cromatiche piacevoli,
accattivanti, un tratto pittorico veloce,
come anche la scelta dell'acrilico
che asciuga più rapidamente.

Personalità forte e capace,
che vuole risultati buoni e veloci,
ma che, sempre dai soggetti rappresentati,
fa capire una profondità d'animo
e un senso estetico raffinati, lirici, riflessivi.

CE non è quindi come un cassetto chiuso a chiave, è come una scatola-carillon: la musica della sua arte si fa apprezzare sebbene il motore armonico è nascosto alla vista.

Tra le opere scorre un filo doppio dato dai temi trattati e dalle soluzioni tecniche volute dal loro creatore.

I lavori, tutti eseguiti con colori acrilici su supporti in maggioranza di compensato, appaiono da subito

ordinabili tra temi e aspetti tecnici:

i temi cari all'artista sono brani di quotidianità,

visioni di spiagge in piena stagione estiva,

figure maschili e in pose naturali,

ma anche è presente il tema religioso,

con una scena legata alla tradizione iconografica solo in parte.

Senza andare in una lettura ordinaria delle singole opere,

al visitatore posso indicare alcuni tratti generali

che ho potuto rilevare in questa selezione

e che contraddistinguono CE.

Mi ha colpito la sua bravura nel saper variare il modus, perché dal dettaglio apprezzabile nella resa del viso su tela

egli sa arrivare ad una compendiarietà affascinante

nelle figure sedute dipinte su tavoletta in legno.

Per la serie delle spiagge trovo nelle composizioni

un occhio indagatore, curioso,

ma anche una riflessione interiore

perché se le scene sono da piena stagione estiva,

i soggetti sono tutti uomini e donne avanti nell'età,

più che maturi, impegnati nel semplice muoversi

sulla battigia tra gli ombrelloni

o impegnati in una partita a carte:

l'autunno umano calato nell'estate stagionale,

il tutto reso con scene luminose, con colori vivi dove

prevalgono i chiari

per arrivare spesso al bianco nelle sue gradazioni.

Per le figure, a volte nude, altre in coppia,
sia uomini che donne, a colpire è la visione intimistica,
la felicità della soluzione nel prendere alcuni elementi
invece che la scena intera, come ad esempio
l'opera con la fumatrice vista di spalle, sdraiata,
o la scelta di tracciare le figure non riportando
il colore naturale, l'incarnato, se non in minima parte
variando il resto su colori chiari o viranti alla gamma dei blu.
Anche la scena religiosa mi affascina
per la scelta compositiva:
il Cristo di spalle sorretto da un uomo e una donna,
sembra accompagnato verso la Croce
e la scena dall'iconografia canonica
si discosta caricandosi di un nuovo simbolismo,
dove la Passione pare star per iniziare
anziché concludersi con la Redenzione,
che resta quindi al di là da venire.
Infine le scene della quotidianità, viste sempre
con grande capacità compositiva da CE,
palesando una vera sensibilità visuale
formata correttamente visionando nel tempo
immagini fotografiche
ma anche ponendo attenzione al mondo reale intorno:
i passeggeri seduti sul ponte scoperto del traghetto
o gli anonimi passanti visti da una vetrata
posta su una strada
si armonizzano subito nella vista del visitatore,
perfettamente equilibrati, divengono opere funzionanti
anche grazie alle scelte di cromie non reali,
falsate a posta con tavole cromatiche armoniche tra loro,
dove bruni e gialli acidi si uniscono
velando il reale di una sorta di nostalgia.

Alessandro Ponzetti

Elettra Cubeddu attualmente vive e opera in Sardegna,
i suoi lavori sono esposti all'interno di hotels
(es. Hotel Marini di Sassari)
strutture pubbliche
(es. UNISS Università di Legge di Sassari)
e numerose collezioni private
(Italia, Francia, Spagna, Brasile, Inghilterra).

Esposizioni:

1997 - Via Adelasia Arte e Cultura - Personale - Sassari
1998 - Palazzo della Frumentaria - Sassari
2003 - Istituto Dante Alighieri - San Paolo del Brasile
Palazzo Italia - San Paolo del Brasile
2007 - Sede ACLI - Sassari
2014 - Kulturkreis - Zurigo
2017- Li3Re Art Gallery - Sassari
2019 - Li3Re Art Gallery - Roma
2019 - Chiesa di San Pasquale di Baylon - Sassari

Recentemente i Bassorilievi
hanno suscitato l'interesse di collezionisti
sensibili e avidi di novità nonostante la critica
non si sia ancora espressa in merito.

