

LA FUNDACIÓN ROTARIA

GUÍA DE CONSULTA RÁPIDA

ÍNDICE

PolioPlus	1	Financiamiento de la	
Subvenciones de PolioPlus	1	Fundación	10
Subvenciones de colaboradores de PolioPlus	1	Fondo Anual-SHARE	10
Recursos de PolioPlus	2	Fondo de Respuesta ante Catástrofes	12
Becas de Rotary pro Paz	3	Fondo de Dotación	12
Recursos de las Becas de Rotary pro Paz	3	Maneras de contribuir	12
Programas de Gran Escala	4	Recursos de financiamiento de la Fundación	16
Subvenciones	5	Reconocimientos de la	18
Tipos de subvenciones	5	Fundación	
Áreas de interés	6	Reconocimientos a título individual	18
Certificación y custodia de fondos	7	Reconocimientos a los clubes	22
Proceso para la solicitud de subvenciones	7	Puntos de reconocimiento de la Fundación	25
Presentación de informes	8	Recursos de reconocimientos de la Fundación	26
Recursos para las subvenciones	8	Recursos generales	27
Exbecarios de Rotary	9	Mi Rotary	27
Recursos para los exbecarios	9	Consultas	31
		Recursos para zonas y distritos	31
		Contribuciones por región	32

Todas las cifras se expresan en dólares estadounidenses.

LA FUNDACIÓN ROTARIA

La Fundación Rotaria ayuda a que los socios de Rotary impulsen la comprensión internacional, la buena voluntad y la paz a través del mejoramiento de la salud, el apoyo a la educación, la mejora del medioambiente y la mitigación de la pobreza. La Fundación es una organización sin fines de lucro que depende enteramente de las contribuciones voluntarias de los socios de Rotary y amigos de la Fundación que comparten su visión de un mundo mejor. El apoyo a la Fundación es indispensable para posibilitar la implementación de proyectos, financiados con subvenciones de la Fundación, que obtengan resultados sostenibles en las comunidades necesitadas.

POLIOPLUS

La erradicación de la polio es la principal prioridad humanitaria de Rotary. Rotary lanzó el programa PolioPlus en 1985. En 1988, cuando Rotary comenzó a colaborar con sus socios de la Iniciativa Mundial para la Erradicación de la Polio, esta enfermedad se cobraba más de 350 000 víctimas en más de 125 países. Desde entonces, Rotary ha vacunado casi 3000 millones de niños y se ha logrado reducir la incidencia de la enfermedad en un 99,9 %.

Al año 2020, las contribuciones de Rotary a esta campaña, incluidas las aportaciones paralelas realizadas por la Fundación Bill y Melinda Gates, superan los 2000 millones de dólares.

SUBVENCIONES DE POLIOPLUS

Las subvenciones del programa PolioPlus brindan apoyo a los esfuerzos mundiales de erradicación en los países polioendémicos o de alto riesgo. Entre las actividades financiadas se encuentran las campañas de vacunación y las labores de vigilancia de la transmisión del poliovirus.

Las subvenciones PolioPlus se financian mediante el fondo general de PolioPlus y aportaciones con cargo a los Fondos Distritales Designados.

Normalmente, las propuestas las presentan las principales agencias participantes en la iniciativa, como la Organización Mundial de la Salud o el Unicef. Los fiduciarios de la Fundación aprueban las solicitudes de Subvenciones de PolioPlus en sus reuniones programadas.

SUBVENCIONES DE COLABORADORES DE POLIOPLUS

Las subvenciones de colaboradores de PolioPlus brindan apoyo a iniciativas urgentes de movilización social y vigilancia epidemiológica propuestas por los presidentes de los comités nacionales de PolioPlus en países de alta prioridad. Las subvenciones se aprueban durante todo el año rotario y se financian mediante el Fondo General de PolioPlus.

RECURSOS DE POLIOPLUS

- **Boletín Pongamos Fin a la Polio:** Información actualizada y noticias sobre las labores para la erradicación de la polio. Se publica cada dos meses.
- **Póster Pongamos Fin a la Polio:** Muestra el logotipo y los gráficos de la campaña Pongamos Fin a la Polio.
- **Insignias Pongamos Fin a la Polio:** Insignias de solapa con el logotipo de End Polio Now (Pongamos Fin a la Polio).
- **Póster 5 razones principales para erradicar la polio:** Incluye las cinco razones principales para la erradicación de la polio.

Para más información, visita endpolio.org/es.

BECAS DE ROTARY PRO PAZ

Las Becas de Rotary pro Paz permiten cursar estudios de maestría en estudios relacionados con la paz como el desarrollo internacional, la consecución de la paz o la resolución de conflictos; u obtener un certificado de desarrollo profesional en el campo de la paz y resolución de conflictos en uno de nuestros Centros de Rotary pro Paz.

Las becas cubren los gastos de matrícula y tasas académicas, alojamiento y comidas, pasaje de ida y vuelta y los costos de la pasantía y prácticas de campo. Las becas se financian gracias a las donaciones de los distritos con cargo a sus Fondos Distritales Designados, donaciones dirigidas de otros donantes, el Fondo de Dotación de Rotary y el Fondo Mundial.

Los distritos podrán respaldar, sin costo alguno, tantas candidaturas de personas calificadas como deseen para que participen en el proceso de selección por concurso internacional. Los candidatos deben remitir sus solicitudes a los distritos a más tardar el 15 de mayo, de modo que estos tengan tiempo suficiente para revisar la solicitud, entrevistar al candidato y remitir los formularios en línea con su respaldo a La Fundación Rotaria a más tardar el 1 de julio. Cada año se selecciona un máximo de 50 becarios para el programa de maestría y 80 becarios para el certificado de desarrollo profesional. Los candidatos elegidos por los fiduciarios son notificados a más tardar el 15 de noviembre.

RECURSOS DE LAS BECAS DE ROTARY PRO PAZ

- **Peace in Action:** Boletín electrónico bimestral con información actualizada sobre las becas de Rotary pro Paz (en inglés).
- **Postal del programa de certificado:** Información sobre los centros y programas de certificado.
- **Postal del programa de maestría:** Información sobre centros y programas de maestría.
- **Presentación de las Becas de Rotary pro Paz:** Información general sobre los programas de los Centros de Rotary pro Paz.
- **Invierte en la paz: distritos promotores de la paz:** Incluye información sobre qué podrían hacer los distritos para apoyar a los becarios de Rotary pro Paz.

Para más información, visita rotary.org/peace-fellowships.

PROGRAMAS DE GRAN ESCALA

Los Programas de Gran Escala de Rotary aprovechan el alcance, el impacto y la sostenibilidad de proyectos de servicio que han alcanzado el éxito en nuestras áreas de interés para apoyar emprendimientos más grandes y a más largo plazo. Los Programas de Gran Escala hacen posible que los socios de Rotary trabajen con colaboradores experimentados para llevar a cabo programas de gran escala y gran impacto que beneficien a muchas personas.

La Fundación Rotaria (LFR) otorga cada año una subvención para Programas de Gran Escala por un monto de dos millones de dólares a un programa patrocinado por un club o distrito calificado que trabaje en estrecha colaboración con organizaciones aliadas. Cada subvención ayuda al escalamiento (expansión) del programa por un plazo de entre tres y cinco años para generar un cambio duradero.

El proceso de solicitud competitiva requiere una nota conceptual breve y clara, así como, posteriormente, un diseño detallado del programa en forma de propuesta completa. Las notas conceptuales deben incluir una descripción de cómo el programa ya ha demostrado su éxito en el logro de resultados mensurables y de cómo está listo para su escalamiento. Las propuestas deben incluir un plan de implementación completo con un presupuesto detallado, acuerdos finales de cofinanciamiento y compromisos de cada una de las principales partes interesadas, así como planes de monitoreo, evaluación y aprendizaje completamente integrados en el programa para medir los resultados.

SUBVENCIONES

La Fundación Rotaria ofrece subvenciones que apoyan una amplia variedad de proyectos, becas y actividades de capacitación patrocinadas por clubes y distritos en todo el mundo.

TIPOS DE SUBVENCIONES

Subvenciones distritales

Las subvenciones distritales se otorgan en bloque anualmente a los distritos para que estos y sus clubes respondan a las necesidades de las comunidades locales o de comunidades de otros países. Los distritos pueden solicitar un máximo del 50 % de su Fondo Distrital Designado para destinarlo a una subvención anual (consulta la sección Fondo Anual-SHARE, página 10) que financie actividades patrocinadas por los clubes o el distrito como equipos de capacitación profesional, becas, proyectos de servicio humanitario o programas para la juventud que se alineen con la misión de la Fundación.

Subvenciones globales

Las subvenciones globales ofrecen a los clubes y distritos la oportunidad de participar en actividades estratégicas de alto impacto. Estas subvenciones financian proyectos humanitarios de gran magnitud, equipos de capacitación profesional y becas para estudios de pre y postgrado, con resultados mensurables y sostenibles en una o más de las áreas de interés de Rotary (página 6).

La sostenibilidad tiene diferentes significados en distintas organizaciones. En el caso de La Fundación Rotaria, sostenibilidad significa ofrecer soluciones a las necesidades de una comunidad, de manera que los beneficiarios puedan continuar llevando a cabo las actividades del proyecto una vez agotados los fondos de la subvención.

Los proyectos financiados mediante subvenciones globales cuentan con un presupuesto mínimo de USD 30 000. Para financiar subvenciones globales, los patrocinadores pueden utilizar una combinación de Fondos Distritales Designados (FDD), efectivo, donaciones dirigidas y utilidades de fondos de dotación.

La Fundación equipará con cargo al Fondo Mundial el 80 % de todas las contribuciones con cargo al FDD. El monto máximo en concepto de fondos de contrapartida del Fondo Mundial es de USD 400 000. No hay un monto mínimo para este concepto.

Las contribuciones en efectivo ya no son equiparadas por el Fondo Mundial, pero todavía pueden emplearse para financiar subvenciones globales. Los patrocinadores de subvenciones globales deben aportar un 5 % adicional a sus contribuciones en efectivo. Este suplemento se destina a hacer frente a los gastos asociados con la tramitación de estas donaciones. Las subvenciones globales deben contar con dos clubes o distritos patrocinadores: un patrocinador local en el país en que tendrá lugar la actividad y un patrocinador internacional en otro país.

Durante la fase de planificación de una subvención global para apoyar un proyecto humanitario o de un equipo de capacitación profesional, los patrocinadores deberán realizar una exhaustiva [evaluación de las necesidades de la comunidad](#) para detectar tanto las carencias más acuciantes como los recursos con los que cuenta la comunidad para abordarlas. Los [resultados](#) de dicha evaluación deben brindar información sobre el diseño del proyecto e incluirse en la solicitud de la subvención. Los socios de Rotary y los exbecarios de los programas con conocimientos especializados pueden ofrecerte asistencia durante las primeras etapas del proceso de planificación.

Subvenciones de respuesta ante catástrofes

Las subvenciones de respuesta ante catástrofes brindan apoyo a las labores de socorro y recuperación en las zonas que se han visto afectadas por catástrofes naturales en los últimos seis meses. Los distritos certificados de las áreas afectadas podrán solicitar subvenciones por un monto máximo de USD 25 000, dependiendo de los fondos disponibles. Los distritos podrán solicitar subvenciones adicionales luego de haber informado sobre los resultados obtenidos gracias a las subvenciones anteriores. Los fondos de la subvención se pueden utilizar para cubrir necesidades básicas como agua, comida, medicamentos y prendas de vestir. Los distritos que soliciten fondos son responsables de determinar las necesidades de las comunidades afectadas. Para ello deberán colaborar estrechamente con las autoridades locales y grupos comunitarios para asegurarse de que los fondos se destinen a abordar dichas necesidades.

ÁREAS DE INTERÉS

Todos los proyectos humanitarios, becas y equipos de capacitación profesional financiados mediante subvenciones globales se centrarán

en la consecución de metas específicas de una o más de las áreas de interés de la Fundación:

- Paz y prevención de conflictos
- Prevención y tratamiento de enfermedades
- Agua, saneamiento e higiene
- Salud materno-infantil
- Alfabetización y educación básica
- Desarrollo económico de la comunidad
- Medioambiente

Para informarte sobre las metas específicas de estas áreas, consulta los [Enunciados de las áreas de interés](#).

CERTIFICACIÓN Y CUSTODIA DE FONDOS

Distritos

Antes de participar en las subvenciones, los distritos deben completar el proceso de certificación en línea, mediante el cual se comprometen a seguir las pautas de control financiero y custodia de fondos incluidas en el [Memorando de acuerdo para los distritos](#). Además, como parte del proceso de certificación de sus clubes, los distritos deberán celebrar un [seminario sobre gestión de subvenciones](#).

Clubes

Para solicitar subvenciones globales, los clubes deben completar un proceso anual de certificación. Para obtener esta certificación, los clubes deben enviar al menos a uno de sus socios al seminario distrital sobre gestión de subvenciones, firmar y comprometerse a cumplir los requisitos del [Memorando de acuerdo para los clubes](#) y cumplir todo requisito adicional establecido por el distrito.

PROCESO PARA LA SOLICITUD DE SUBVENCIONES

Una vez certificados, los clubes y distritos podrán remitir sus solicitudes a través del [Centro de Subvenciones](#). Las solicitudes para becarios financiados por subvenciones globales que empezarán sus estudios en agosto, septiembre u octubre deben enviarse a la Fundación a más tardar el 30 de junio. Las solicitudes de becarios que deban viajar deben presentarse 90 días antes de la fecha del viaje.

Para solicitar una subvención de respuesta ante catástrofes, el gobernador de distrito y el presidente del Comité Distrital de

La Fundación Rotaria deben completar la [Solicitud de subvención de respuesta ante catástrofes](#) y remitirla a grants@rotary.org.

PRESENTACIÓN DE INFORMES

Los informes finales sobre el desembolso de los fondos de las subvenciones distritales deberán remitirse a la Fundación dentro de los 12 meses de recibirse el pago o dentro de los dos meses del último pago. Los patrocinadores de las subvenciones globales y de respuesta ante catástrofes deben remitir un primer informe parcial dentro de un plazo de 12 meses desde haber recibido el primer pago de la subvención. Después de esto, los informes parciales deben remitirse dentro de un plazo de 12 meses desde la fecha de aceptación del informe anterior. Los informes finales deberán enviarse dentro de un plazo de dos meses de concluido el proyecto. Los informes de subvenciones distritales y globales se remiten a través del [Centro de Subvenciones](#). Los informes de subvenciones de respuesta ante catástrofes se remiten a grants@rotary.org.

RECURSOS PARA LAS SUBVENCIONES

- [Contribuciones y subvenciones](#): Boletín electrónico trimestral con información actualizada sobre subvenciones y actividades de captación de fondos.
- [Guía sobre subvenciones globales](#): Recurso útil para ayudar a los clubes y distritos a administrar subvenciones globales.
- [Plan de aprendizaje para el Seminario sobre Gestión de Subvenciones](#): Serie de nueve cursos en línea en el Centro de Formación que ayudan a los clubes y distritos a solicitar y administrar subvenciones globales.
- [Recursos para evaluar las necesidades de la comunidad](#): Sugerencias y recursos para que los clubes evalúen las necesidades de la comunidad.
- [Recursos para la planificación de proyectos](#): Herramientas para asistir con la planificación e implementación de proyectos.
- [Condiciones para el otorgamiento de subvenciones distritales de La Fundación Rotaria](#)
- [Condiciones para el otorgamiento de subvenciones globales de La Fundación Rotaria](#)
- [Condiciones para el otorgamiento de subvenciones de respuesta ante catástrofes de La Fundación Rotaria](#)
- [Enunciados de las áreas de interés](#)

EXBECARIOS DE ROTARY

La Fundación Rotaria se enorgullece de haber financiado la participación de más de 130 000 personas en sus becas e intercambios profesionales. Rotary ha ampliado su definición de exbecarios para incluir a los participantes en Rotaract, Interact, el Intercambio de Jóvenes de Rotary, RYLA y otros programas y becas locales y regionales.

Estas personas de talento y demostrada dedicación conocen bien a Rotary y comparten su visión para que la comprensión y la paz prevalezcan en toda la Tierra. Los exbecarios constituyen un excelente recurso porque ejemplifican el valor humano de los programas de Rotary y su compromiso para con la comunidad mundial. Los exbecarios sirven en calidad de voluntarios en la implementación de proyectos de servicio en el plano local e internacional, además de contar con el potencial de convertirse en socios de Rotary o donantes a La Fundación Rotaria. Asimismo, muchos están disponibles para servir como oradores en eventos de Rotary. Comunícate con el presidente del Comité Distrital de Exbecarios para que te ayude a encontrar exbecarios dispuestos a participar en las actividades del club.

RECURSOS PARA LOS EXBECARIOS

- [Formulario de propuesta al Premio a la Asociación de Exbecarios del año](#)
- [Folleto de ganadores anteriores del Premio a la Asociación de Exbecarios del año](#): Información sobre los ganadores anteriores de este premio.
- [Formulario de propuesta al Premio para Exbecarios de Rotary por Servicio Internacional](#)
- [Folleto de ganadores anteriores del Premio para Exbecarios de Rotary por Servicio Internacional](#): Información sobre los ganadores anteriores de este premio.
- [Preguntas frecuentes sobre las asociaciones de exbecarios](#): Documento con información básica sobre estas asociaciones.
- [Kit de materiales sobre exbecarios](#): Proporciona información para todos los socios de Rotary que trabajan con exbecarios.

Para más información y recursos, visita rotary.org/alumni o envía un correo electrónico a alumni@rotary.org.

FINANCIAMIENTO DE LA FUNDACIÓN

La Fundación Rotaria convierte tus contribuciones en proyectos que transforman vidas ya sea en tu comunidad o en otros rincones del mundo. Como ente filantrópico de Rotary, la Fundación apoya la red mundial de socios de Rotary que dedican su tiempo, dinero y conocimientos al logro de sus **prioridades**, como la **erradicación de la polio** y la **promoción de la paz**.

FONDO ANUAL-SHARE

El Fondo Anual-SHARE constituye la principal fuente de fondos para una amplia variedad de actividades locales e internacionales de La Fundación Rotaria.

Cada Rotario, Cada Año (CRCA) es la iniciativa de recaudación de fondos que insta a contribuir al Fondo Anual de la Fundación. CRCA pide que cada socio de Rotary haga lo siguiente:

- Contribuir cada año al Fondo Anual
- Participar cada año en un programa o subvención de la Fundación

A través del Fondo Anual-SHARE, las contribuciones se transforman en subvenciones que cambian vidas.

Las contribuciones al Fondo Anual-SHARE se dividen de la siguiente manera:

- El 47,5 % se asigna al Fondo Mundial.
- El 47,5 % se asigna al Fondo Distrital Designado.
- El 5 % se asigna a los gastos operativos.

La Fundación utiliza la porción asignada al Fondo Mundial para financiar los programas y subvenciones a los que todos los distritos rotarios tienen derecho. Mientras que los distritos utilizan la porción asignada al Fondo Distrital Designado (FDD) para costear los programas y subvenciones de su elección.

El ciclo de financiación de La Fundación Rotaria hace que las contribuciones de los distritos estén disponibles tres años después de recibidas. Este ciclo trienal hace posible que los distritos cuenten con

tiempo suficiente para planificar sus proyectos y actividades, y que la Fundación invierta las contribuciones recibidas. Por ejemplo, el 47,5 % de las contribuciones recibidas en el año 2021-2022 podrá utilizarse en el año 2024-2025.

En consulta con los clubes del distrito, el Comité Distrital de la Fundación Rotaria decide cómo utilizar el FDD. Los distritos podrán asignar un máximo de 50 % de su fondo (el cual podrá incluir las utilidades desembolsables procedentes de donaciones al Fondo de Dotación-SHARE) a una subvención distrital en bloque. Los distritos podrán destinar cualquier monto de su FDD a subvenciones globales o donaciones. Los distritos podrán donar a PolioPlus, programas de consolidación de la paz, fondos de dotación mancomunados, el Fondo Mundial, el Fondo de Respuesta ante Catástrofes, u a otros distritos. A partir del 1 de julio de 2026, el FDD que no se haya utilizado durante cinco años se destinará al Fondo Mundial, a menos que el distrito solicite que vaya al Fondo PolioPlus o al Fondo de Dotación para apoyar a los Centros de Rotary pro Paz, un área de interés, o al Fondo Mundial (pero no al Fondo de Dotación-SHARE).

El FDD faculta a los distritos para que lleven a cabo los proyectos más importantes para los socios de Rotary de su área. Las contribuciones al Fondo Anual-SHARE hacen posible la utilización del FDD en el futuro. Por lo tanto, los clubes y distritos deben establecer y revisar metas de captación de fondos en Rotary Club Central para hacer un seguimiento e incrementar los recursos financieros disponibles para las subvenciones y actividades de la Fundación Rotaria.

Además de SHARE, los donantes podrán destinar sus contribuciones al Fondo Anual al Fondo Mundial o a cualquiera de las áreas de interés de la Fundación. Las contribuciones del Fondo Anual destinadas al Fondo Mundial o a las áreas de interés cuentan para la meta de contribuciones anuales del club y los cálculos de contribuciones per cápita, pero no generan FDD. Todas las contribuciones del Fondo Anual cuentan para los reconocimientos Cada Rotario, Cada Año, Sustentador de La Fundación Rotaria, Socio Paul Harris, Círculo Paul Harris, Donante Mayor y la Sociedad Arch Klumph. Asimismo, las contribuciones cuentan para los reconocimientos a los clubes.

Las aportaciones al Fondo Anual-SHARE constituyen la fuente primordial de fondos para las subvenciones de la Fundación y deben promoverse adecuadamente.

FONDO DE RESPUESTA ANTE CATÁSTROFES

El Fondo de Respuesta ante Catástrofes acepta donaciones en efectivo provenientes de personas y clubes, así como contribuciones procedentes del FDD. El fondo es una reserva general dedicada a la respuesta ante catástrofes y las contribuciones no podrán dirigirse a un desastre específico. A pesar de estar separado del Fondo Anual, las contribuciones al Fondo de Respuesta ante Catástrofes cuentan para los reconocimientos Cada Rotario, Cada Año, Sustentador de La Fundación Rotaria, Socio Paul Harris, Círculo Paul Harris, Donante Mayor y la Sociedad Arch Klumph. Asimismo, las contribuciones cuentan para ciertas oportunidades de reconocimiento a los clubes.

FONDO DE DOTACIÓN

El Fondo de Dotación garantiza que los futuros socios de Rotary cuenten con los recursos necesarios para diseñar e implementar proyectos sostenibles año tras año. El capital donado al Fondo de Dotación nunca se gasta. Las utilidades desembolsables generadas por el capital de las contribuciones se destinan anualmente a las subvenciones y los programas de la Fundación. Las donaciones al Fondo de Dotación apoyan los mismos programas que el Fondo Anual, pero a perpetuidad.

El Fondo de Dotación acepta las siguientes contribuciones:

- Donaciones directas de propiedades, efectivo o inversiones.
- Donaciones vitalicias (donaciones de fondos en fideicomiso, anualidades sobre donaciones, fondos mancomunados).
- Donaciones por testamento o plan sucesorio.
- Donaciones de pólizas de seguro de vida, planes de jubilación u otras cuentas financieras.

MANERAS DE CONTRIBUIR

Donaciones

Para realizar donaciones a La Fundación Rotaria utilizando tu tarjeta de crédito, visita la página rotary.org/donate. También podrás contribuir mediante cheque o transferencia electrónica de fondos, o a través de tu club empleando el [Formulario de contribución a La Fundación Rotaria](#) disponible en Mi Rotary. Los funcionarios del club que inicien una sesión en Mi Rotary pueden hacer donaciones en línea en nombre de su club o socios. Consulta las páginas 32-33 para ver los datos de contacto de tu oficina regional.

En rotary.org/securities, encontrarás información sobre donaciones de acciones, bonos y acciones de fondos de inversión.

No te olvides de indicar tu número de socio en cada donación. De este modo, te asegurarás de recibir todo el crédito y los reconocimientos que te corresponden.

Contribuciones periódicas (Rotary Direct)

Apoya la labor de la Fundación realizando contribuciones periódicas mediante Rotary Direct. Podrás elegir el monto y la frecuencia de tus donaciones. Es un sistema sencillo y seguro de alcanzar un gran impacto. Tienes la opción de realizar [contribuciones en línea mediante tarjeta de crédito](#) con periodicidad mensual, trimestral o anual.

Los donantes pueden también hacer sus donaciones utilizando el «Formulario de contribuciones a La Fundación Rotaria», llamando al Centro de Apoyo al +1-866-9ROTARY (+1-866-976-8279) o por correo electrónico en rotarysupportcenter@rotary.org.

Podrás cambiar o cancelar tus contribuciones periódicas en línea en cualquier momento a través de Mi Rotary. Inicia una sesión en este portal, haz clic o toca tu nombre en la parte superior derecha de la pantalla y dirígete a la sección «Configuración de la cuenta». Luego haz clic en la pestaña «Autoservicio para donantes».

Envío de contribuciones en nombre de los socios del club

Cada Rotario, Cada Año alienta a los socios de Rotary a apoyar a La Fundación Rotaria mediante contribuciones personales. A fin de simplificar las contribuciones de los socios, muchos líderes de club utilizan el «[Formulario para contribuciones múltiples a La Fundación Rotaria](#)» para enviar juntas las contribuciones de varias personas, si bien los reconocimientos se otorgan a cada persona por separado. Si procede, al remitir las contribuciones de esta manera se generan también comprobantes individuales para fines tributarios. La persona que llena un formulario para contribuciones múltiples declara que los donantes no recibieron nada a cambio por sus contribuciones y que pueden recibir un beneficio tributario por donaciones filantrópicas cuando corresponda.

Estas son algunas otras sugerencias para enviar contribuciones:

- Verifica los nombres y los montos de las contribuciones de los donantes.
- Reconoce la donación e incluye el monto donado. Asegúrate de que los donantes sepan lo que han contribuido y que reciban un comprobante para fines tributarios (cuando corresponda).

- Proporciona los números de identificación de los donantes para que se les acrediten adecuadamente sus donaciones. Para obtener las cifras de las donaciones, comunícate con rotarysupportcenter@rotary.org.
- Una contribución filantrópica es una decisión personal con implicaciones tributarias, y la decisión no puede tomarse sin el conocimiento o la participación de un donante. Por favor, no utilices el formulario para donaciones múltiples si haces una donación para sorprender, agradecer u honrar a alguien. En su lugar, consulta la sección «Contribuciones en homenaje póstumo» más abajo.
- En algunos países como Estados Unidos, los códigos tributarios no permiten deducciones por contribuciones filantrópicas para los donantes si estos reciben un beneficio por su contribución. Los donantes de EE.UU. deben consultar la última publicación del IRS 526 para obtener información a este respecto.
- Las ganancias obtenidas de rifas o juegos de azar deben remitirse a La Fundación Rotaria como contribuciones de los clubes, sin asignar crédito a socios individuales. Asignar crédito al club o distrito minimiza la posibilidad de que se emitan recibos de impuestos a personas por error.

Contribuciones en homenaje póstumo

Si deseas honrar o hacer un homenaje póstumo a alguien con una contribución a La Fundación Rotaria, visita rotary.org/donate. Selecciona «Donar», elige la causa que deseas apoyar, y luego selecciona «Me gustaría hacer esta donación en honor o en memoria de alguien». Los donantes recibirán un reconocimiento por donación y un comprobante para fines tributarios (cuando corresponda). Se notificará sobre la donación a la persona a la que se desea honrar –o a la familia de la persona en el caso de un homenaje póstumo– por correo electrónico si la dirección se ingresa correctamente al momento de realizar la contribución. El proceso es simple, y las personas homenajeadas y sus familiares pueden ser notificados por correo electrónico o mediante una notificación impresa enviada a sus casas.

Por razones tributarias, no envíes fondos a la Fundación en nombre de alguna persona que no haya proporcionado los fondos. El motivo es que las personas identificadas como donantes podrían recibir comprobantes para fines tributarios sin haber hecho una contribución, lo cual puede ponerlos a ellos y a La Fundación Rotaria en una situación de riesgo legal.

Consulta las secciones «Socio Paul Harris» y «Puntos de reconocimiento de la Fundación» para obtener más información sobre cómo otorgar reconocimiento de la Fundación a otras personas.

Para más información, comunícate con memorials@rotary.org.

Donaciones de empleados equiparadas por empresas

Duplica el impacto de tu contribución solicitando a tu empleador que equipare tu donación a La Fundación Rotaria. Más de 15 000 empresas, incluidas muchas compañías multinacionales, equiparan las contribuciones realizadas por sus empleados a la Fundación. Para comprobar si tu empleador está incluido en esta lista, visita la página rotary.org/matchinggifts. Comunícate con tu departamento de recursos humanos para ver si tu empresa podría participar en el programa.

Remite el formulario de donación de tu empresa a:

La Fundación Rotaria de Rotary International

Attn: Corporate Matching Gifts

1560 Sherman Avenue

Evanston, IL 60201-3698

EE.UU.

Correo electrónico: annualfund@rotary.org

Tu empleador recibirá un reconocimiento por donación y un comprobante para fines tributarios (si corresponde) en el caso que decida contribuir. Obtén información adicional sobre el [programa de Rotary de donaciones de empleados equiparadas por empresas](#).

Captación de fondos para La Fundación Rotaria utilizando Raise for Rotary

[Raise for Rotary](#) es una plataforma que permite a personas y equipos crear actividades de captación de fondos en línea que benefician a La Fundación Rotaria. Es una gran manera de celebrar eventos personales y ocasiones especiales. Los organizadores pueden compartir sus eventos de captación de fondos en las redes sociales, vía correo electrónico y mensajes de texto, para que sus familias, amigos, colegas y el público en general puedan donar en línea. Raise for Rotary está disponible en inglés y acepta dólares australianos, canadienses y estadounidenses. La plataforma seguirá ampliándose en el año entrante.

Captación de fondos para La Fundación Rotaria en Facebook

Puedes captar fondos para La Fundación Rotaria a través de Facebook. Elige Rotary International o End Polio Now como tu organización sin fines de lucro y compártela con tus amigos. Los fondos recibidos a

través de la página de Rotary International apoyarán al Fondo Mundial, el cual se destina a cubrir las necesidades más apremiantes de la Fundación. Los fondos recibidos a través de End Polio Now apoyarán la campaña para la erradicación de la polio.

Las donaciones efectuadas en Facebook, al igual que en otras plataformas no rotarias, se combinan y no reciben reconocimiento individual por parte de La Fundación Rotaria. Si prefieres que se registren tus contribuciones, [dona directamente a La Fundación Rotaria](#).

RECURSOS DE FINANCIAMIENTO DE LA FUNDACIÓN

- **Información básica sobre La Fundación Rotaria:** Curso en línea con presentaciones que se pueden compartir y que explican el funcionamiento de La Fundación Rotaria.
- **Contribuciones y subvenciones:** Boletín electrónico trimestral con información actualizada sobre subvenciones y actividades de captación de fondos.
- **Folleto Cada Rotario, Cada Año:** Publicación para distribuir entre los socios del club en la que se explica la necesidad que todos participen y contribuyan a los programas y actividades de La Fundación Rotaria.
- **Tarjeta Tu legado a Rotary:** Ofrece información general sobre el Fondo de Dotación, el reconocimiento por legados y las oportunidades para realizar contribuciones con el nombre del donante; incluye una tarjeta de respuesta que se requiere para el reconocimiento.
- **Folleto Nuestro legado: la promesa de Rotary:** Información detallada sobre el Fondo de Dotación y la construcción de un legado a un nivel de USD 25 000 o más; incluye perfiles de donantes ejemplares.
- **Fondo de Dotación de Rotary:** Introducción al Fondo de Dotación y estructuración de un legado y oportunidades de reconocimiento; incluye un enlace para notificarnos de tu promesa de donación y un kit de herramientas para los líderes distritales.
- **Contribuciones a largo plazo:** Recursos e información para planificar una donación a Rotary mediante un plan patrimonial o financiero.

- **Rotary Club Central:** Herramienta en línea que ayuda a los clubes a fijar metas y hacer un seguimiento de su progreso a lo largo del año rotario; hace posible que los funcionarios del club seleccionen las metas más relevantes para este, concentrándose en seis áreas principales: membresía, contribuciones, proyectos de servicio, líderes jóvenes, imagen pública y la Mención de Rotary.
- **Formulario para contribuciones múltiples a La Fundación Rotaria:** Facilita a los funcionarios del club la presentación de una gran suma de dinero y brinda una lista de los montos que cada socio ha contribuido individualmente.
- **Folleto Mejores prácticas para el uso del FDD:** Información general sobre las medidas que el distrito debe considerar al planificar e implementar la mejor manera de utilizar el FDD.

RECONOCIMIENTOS

La Fundación Rotaria cuenta con una amplia variedad de medios para expresar su reconocimiento a las personas que apoyan sus programas y subvenciones.

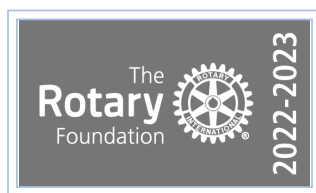
En **Mi Rotary** podrás consultar tu historial de contribuciones, donde encontrarás información sobre tus aportaciones y los reconocimientos alcanzados. Si lo deseas, podrás solicitar este informe a rotarysupportcenter@rotary.org.

RECONOCIMIENTOS A TÍTULO INDIVIDUAL

Los líderes de Rotary pueden utilizar Mi Rotary o Rotary Club Central para consultar las contribuciones realizadas por personas o clubes.

Sustentador de La Fundación Rotaria

Esta distinción se otorga a aquellas personas que efectúan cada año rotario una donación mínima de USD 100 al Fondo Anual. Estas aportaciones cuentan para los reconocimientos Socio Paul Harris, Socio Paul Harris por Donaciones Múltiples, Círculo Paul Harris, Donante Mayor y los banderines de reconocimiento a los clubes. Utiliza los **adhesivos Sustentador de La Fundación Rotaria** para brindar reconocimiento a los donantes que se hayan hecho acreedores a este galardón.



Para ver a los Sustentadores de La Fundación Rotaria del club, consulta el Informe sobre los Banderines del Club.

Socio Paul Harris

El reconocimiento Socio Paul Harris se otorga a toda persona que aporte de manera directa o acumulativa —o en cuyo nombre se aporte utilizando puntos de reconocimiento de la Fundación— la suma mínima de USD 1000 al Fondo Anual, al Fondo



PolioPlus o a una subvención global aprobada. Los titulares de este reconocimiento reciben un certificado y una insignia. Para ver a los socios Paul Harris del club, consulta el informe Resumen de los Reconocimientos a los Clubes.

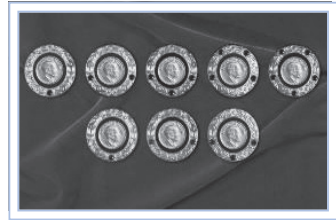
Certificado de Agradecimiento

El reconocimiento del Certificado de Agradecimiento se otorga para honrar a una empresa u organización. Dado que el reconocimiento Socio Paul Harris solo se otorga a personas naturales, un donante puede utilizar sus puntos de reconocimiento de la Fundación para otorgar un certificado de agradecimiento a una organización o empresa.



Socio Paul Harris por Donaciones Múltiples

Este reconocimiento se otorga a Socios Paul Harris que efectúan donaciones subsecuentes en múltiplos de USD 1000. Los titulares reciben una insignia con gemas que corresponden al nivel de reconocimiento.



Nivel	Contribución*	Insignia
+1	USD 2000 a USD 2999	un zafiro
+2	USD 3000 a USD 3999	dos zafiros
+3	USD 4000 a USD 4999	tres zafiros
+4	USD 5000 a USD 5999	cuatro zafiros
+5	USD 6000 a USD 6999	cinco zafiros
+6	USD 7000 a USD 7999	un rubí
+7	USD 8000 a USD 8999	dos rubíes
+8	USD 9000 a USD 9999	tres rubíes

*Las contribuciones pueden incluir una combinación de efectivo y puntos de reconocimiento de la Fundación.

Círculo Paul Harris

La Fundación Rotaria otorga el reconocimiento Círculo Paul Harris a las personas que aportan cada año



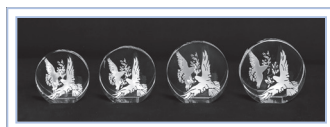
un mínimo de USD 1000 al Fondo Anual, al Fondo PolioPlus o a una subvención global aprobada. El reconocimiento consiste en una insignia con forma de galón y un certificado que entrega el coordinador del Círculo Paul Harris del distrito.

Para ver a los integrantes de este círculo, consulta el Informe del Círculo Paul Harris.

Donante Mayor

La Fundación Rotaria otorga reconocimiento a las personas o parejas que hayan contribuido un monto acumulado de USD 10 000, independientemente del destino de sus aportaciones. Este reconocimiento solo puede obtenerse mediante contribuciones personales y no a través de puntos de reconocimiento.

Los Donantes Mayores podrán elegir recibir una estatuilla de cristal y una insignia cada vez que alcancen un nuevo nivel de reconocimiento. Los donantes mayores figuran en el Informe sobre Donantes Mayores, integrantes de la Sociedad Arch Klumph y el Círculo de Testadores.



Nivel	Contribución
1	USD 10 000 a USD 24 999
2	USD 25 000 a USD 49 999
3	USD 50 000 a USD 99 999
4	USD 100 000 a USD 249 999

Sociedad Arch Klumph

Las personas que efectúan contribuciones mínimas de USD 250 000 integran la Sociedad Arch Klumph. Sus fotografías, biografías y, en algunos casos, clips de video figuran en la galería digital Arch Klumph, una de las cuales está ubicada en el piso 17 de la Sede de Rotary International en Evanston, Illinois. Otra galería itinerante se utiliza en eventos internacionales.

Los donantes reciben una insignia de solapa o colgante, un certificado de agradecimiento firmado e invitaciones para participar en eventos exclusivos celebrados en todo el mundo. Los nuevos miembros de la sociedad participan en una solemne ceremonia de ingreso. Los integrantes de la Sociedad Arch Klumph figuran en el



Informe sobre Donantes Mayores, integrantes de la Sociedad Arch Klumph y el Círculo de Testadores.

Círculo de Fiduciarios — USD 250 000 a USD 499 999

Círculo del Presidente — USD 500 000 a USD 999 999

Círculo de la Fundación — USD 1 000 000 a USD 2 499 999

Círculo de Fiduciarios (platino) — USD 2 500 000 a USD 4 999 999

Círculo del Presidente (platino) — USD 5 000 000 a USD 9 999 999

Círculo de la Fundación (platino) — USD 10 000 000 y superior

Benefactor

Este reconocimiento se otorga a toda persona que notifica a La Fundación Rotaria sobre su promesa de realizar contribuciones futuras al Fondo de Dotación por USD 1000 o que efectúa una donación directa de USD 1000 o más al Fondo de Dotación.

El reconocimiento de Benefactor consta de un certificado y una insignia que se usa con el distintivo de Rotary o de Socio Paul Harris. Los Benefactores figuran en el «Informe sobre Benefactores» y en el «Resumen de los reconocimientos a los clubes».



Círculo de Testadores

Las personas o parejas que notifiquen a La Fundación Rotaria que han incluido en sus planes sucesorios una promesa de donación en beneficio de la Fundación por un total de USD 10 000 o más ingresarán al Círculo de Testadores. Cada nivel de contribución incluye los beneficios de los niveles anteriores:



- | | |
|-------------|--|
| USD 10 000 | Insignia del Círculo de Testadores y una obra de arte que podrás enmarcar |
| USD 25 000 | Estatuilla de cristal La Promesa de Rotary, un fondo de dotación con el nombre del donante |
| USD 50 000 | Fondos de dotación separados con el nombre del donante |
| USD 100 000 | Estatuilla de cristal La Promesa de Rotary personalizada |

USD 250 000 Ingreso póstumo en la Sociedad Arch Klumph
USD 500 000 Asientos reservados y otras ventajas al momento de inscribirse en la Convención de Rotary International

Sociedad del Legado

Las personas o parejas que sustancien futuras donaciones al Fondo de Dotación por un monto de USD 1 millón o más, pasarán a formar parte de la Sociedad del Legado. Estos donantes figuran en el informe anual de Rotary y son invitados a participar en eventos exclusivos de Rotary International y La Fundación Rotaria. Los integrantes de la Sociedad del Legado también

recibirán muestras de agradecimiento especiales y todos los beneficios que se otorgan a los integrantes del Círculo de Testadores.



RECONOCIMIENTOS A LOS CLUBES

La Fundación Rotaria ofrece varios reconocimientos a los clubes que apoyan sus programas y subvenciones.

El Informe sobre los Banderines del Club muestra el progreso alcanzado por cada club durante el año rotario en curso para los siguientes reconocimientos: Club con 100 % de contribuyentes a la Fundación, Club con 100 % de sustentadores de la Iniciativa Cada Rotario, Cada Año y Tres clubes con las contribuciones per cápita más elevadas al Fondo Anual.

A partir del año 2015-2016, no es necesario que los nuevos socios (es decir, aquellos que se afiliaron o transfirieron su afiliación de otro club durante el año rotario en curso) cumplan los requisitos de participación para los banderines de los clubes (con la excepción del correspondiente a los clubes que tienen banderines de 100 % de socios Paul Harris). Sin embargo, las contribuciones de estos socios se tomarán en cuenta para el cálculo de las contribuciones per cápita.

La lista de clubes incluida en el Informe sobre los Banderines del Club (disponible para los líderes distritales y de clubes en Mi Rotary o Rotary Club Central) podría fluctuar a lo largo del año rotario debido a los cambios en su membresía, así como debido a contribuciones adicionales o redistribuidas. Los funcionarios de los clubes podrán utilizar este informe para determinar si sus clubes se han hecho acreedores a los banderines de reconocimiento que se indican

a continuación. El 30 de junio, a la conclusión del año rotario, la Fundación procesa la información y otorga los reconocimientos que correspondan. Los banderines de reconocimiento obtenidos el año anterior se envían a los gobernadores en ejercicio en octubre o noviembre. Si deseas obtener el Informe sobre los Banderines del Distrito, solicítalo a rotarysupportcenter@rotary.org.

Club con 100 % de contribuyentes a la Fundación

Este banderín se otorga a los clubes con un nivel promedio de contribuciones per cápita de USD 100, y en los que el 100 % de sus socios activos (que pagan cuotas) efectúan una contribución mínima por un importe de USD 25 durante el año rotario al: Fondo Anual, el Fondo PolioPlus, subvenciones globales aprobadas o el Fondo de Dotación.



Club con 100 % de Socios Paul Harris

Para que un club reúna los requisitos, todos los socios activos (que pagan cuotas) del club deben ser Socios Paul Harris al momento en que el gobernador del distrito solicita el banderín. Este reconocimiento se otorga una sola vez, pero su propósito es que el club mantenga este porcentaje de Socios Paul Harris en sus filas.



Para obtener este reconocimiento:

1. Tras determinar que todos los socios activos son Socios Paul Harris, un representante del club deberá informar al respecto al gobernador de distrito.
2. Tras confirmar que todos los socios del club son Socios Paul Harris utilizando para ello el «Resumen de los reconocimientos otorgados a los clubes», el gobernador notificará a La Fundación Rotaria enviando un mensaje a rotarysupportcenter@rotary.org.

En la parte superior del «Resumen de los reconocimientos otorgados a los clubes» se indica si el club ya recibió este reconocimiento y, de ser ese el caso, la fecha en que lo obtuvo.

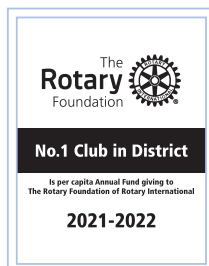
Club con 100 % de Socios Sustentadores de la Iniciativa Cada Rotario, Cada Año

Para hacerse acreedor a este reconocimiento, todos los socios activos (que pagan cuotas) del club deben contribuir un mínimo de USD 25 al Fondo Anual durante el año rotario en curso. Además, el club deberá alcanzar una contribución per cápita mínima de USD 100 a dicho fondo durante ese año rotario.



Club con 100 % de Socios Sustentadores de la Iniciativa La Promesa de Rotary

Los clubes rotarios en los que el 100 % de sus socios apoyen el Fondo de Dotación pueden solicitar el certificado electrónico Club con Socios Sustentadores de la Iniciativa La Promesa de Rotary y la insignia digital. Para obtener este reconocimiento son válidas tanto las promesas de futuras donaciones a La Fundación Rotaria incluidas en un plan sucesorio como las donaciones directas por un monto de USD 1000 o más al Fondo de Dotación.



Tres Clubes con las Contribuciones per Cápita más Elevadas al Fondo Anual

Estos banderines se otorgan a los tres clubes de cada distrito con el nivel más alto de contribuciones anuales per cápita al Fondo Anual. Para recibirlo, los clubes deben alcanzar una contribución per cápita mínima de USD 50.



Club con 100 % de integrantes del Círculo Paul Harris

Para hacerse acreedor a este reconocimiento, todos los socios activos (que pagan cuotas) del club deben haber contribuido un mínimo de USD 1000 al Fondo Anual, al Fondo PolioPlus o a una subvención global aprobada durante un año rotario.

Pongamos Fin a la Polio Certificado de Agradecimiento Cuenta regresiva para hacer historia

Para hacerse acreedor a este reconocimiento, los clubes deberán haber contribuido anualmente un mínimo de USD 1500 al Fondo PolioPlus.

Certificado por contribuciones de Rotaract

Este certificado se otorga anualmente a los clubes Rotaract que aporten colectivamente un mínimo de USD 100 durante el año rotario. Cada donante debe estar inscrito como socio del club Rotaract. Las donaciones del club o de sus socios pueden hacerse a cualquier fondo y por cualquier monto siempre que su conjunto ascienda a USD 100.

PUNTOS DE RECONOCIMIENTO DE LA FUNDACIÓN

Los puntos de reconocimiento se otorgan a los donantes que contribuyen al Fondo Anual, al Fondo PolioPlus o a una subvención global aprobada. Los donantes reciben un punto de reconocimiento por cada dólar contribuido a dichos fondos. Las contribuciones al Fondo de Dotación no califican.

Los donantes pueden ceder sus puntos a otras personas para hacerlos Socios Paul Harris o Socios Paul Harris por Donaciones Múltiples. Los puntos son propiedad del donante original hasta que los use o hasta su fallecimiento, momento en el que caducarán (a menos que se trate de un Donante Mayor, en cuyo caso los puntos podrán ser utilizados por su cónyuge o pareja).

Nota: Los puntos no cuentan para recibir los reconocimientos Círculo Paul Harris o Donante Mayor.

Reglas para la cesión de puntos

Podrán transferirse un mínimo de 100 puntos a la vez. Se precisa una firma que autorice la cesión al completar el [Formulario para transferencia de reconocimiento Socio Paul Harris](#).

Nota: Las personas no podrán ceder puntos a un club o distrito. Los donantes no tienen que ser Socios Paul Harris para recibir puntos de reconocimiento.

RECURSOS DE RECONOCIMIENTOS DE LA FUNDACIÓN

- **Folleto Cada Rotario, Cada Año:** Incluye información sobre el Fondo Anual y SHARE.
- **Adhesivos Sustentador de La Fundación Rotaria:** Adhesivos para identificar a los socios de Rotary que han contribuido USD 100 o más al Fondo Anual; disponibles para pedidos de los funcionarios de clubes o distritos.
- **Folleto del Círculo Paul Harris:** Información sobre el reconocimiento del Círculo Paul Harris.
- **Folleto Contribuye para hacer el bien de Rotary:** Información sobre Donaciones Extraordinarias.
- **Tarjeta Tu legado a Rotary:** Ofrece información sobre el Fondo de Dotación, el reconocimiento por legados y las oportunidades para realizar contribuciones con el nombre del donante; incluye una tarjeta de respuesta requerida para el reconocimiento.
- **Folleto de la Sociedad Arch Klumph:** Incluye información sobre esta sociedad.
- **Información sobre los puntos de reconocimiento de la Fundación:** Hoja informativa que responde preguntas frecuentes sobre el sistema de puntos.
- **Informes útiles sobre reconocimientos en Mi Rotary y Rotary Club Central:**
 - Informe sobre Donantes Mayores, integrantes de la Sociedad Arch Klumph y el Círculo de Testadores.
 - Informe de Socios Paul Harris y Benefactores
 - Informe sobre los Banderines del Club
 - Informe sobre los Banderines del Distrito

RECURSOS GENERALES

MI ROTARY

El sitio web de los socios se conoce como [Mi Rotary](#). Allí encontrarás todo lo que necesitas para gestionar tu labor rotaria. Las herramientas y solicitudes más empleadas ahora se encuentran en la sección «Administración de clubes y distritos». Accede a tu cuenta para:

- Monitorear las iniciativas de membresía, actividades de servicio y contribuciones a la Fundación de los clubes en Rotary Club Central.
- Donar a La Fundación Rotaria.
- Familiarizarte con las actividades de La Fundación Rotaria.
- Solicitar subvenciones en el Centro de Subvenciones.
- Consultar tu historial de contribuciones, el cual incluye las contribuciones que realizaste y un resumen de los reconocimientos recibidos.
- Compartir el impacto de tus proyectos e inspirar a otras personas en la plataforma Rotary Showcase.

Informes

Los líderes de Rotary pueden acceder a los siguientes informes en Mi Rotary, Rotary Club Central o el Centro de Apoyo de Rotary.

Ten en cuenta que los informes de contribuciones a La Fundación Rotaria deben utilizarse únicamente para fines autorizados. Al utilizar estos informes, te comprometes a cumplir con la [Política de uso de datos personales](#) de Rotary, que prioriza la protección de la privacidad y la información personal. Se recomienda a los líderes que tengan acceso a los informes que lean la política y que tomen el curso [Protección de datos personales](#) en el Centro de Formación.

Informes sobre contribuciones

Los siguientes informes están disponibles para los líderes de Rotary.

Informe	Contenido	Tipo
Historial de contribuciones	Ofrece un desglose de las transacciones de los donantes (contribuciones, transferencias de puntos de reconocimiento de la Fundación, promesas de donación y reconocimientos); se usa para resolver cualquier discrepancia que pudiera surgir sobre contribuciones o reconocimientos.	Individual
Informe sobre los Banderines del Club	Incluye las fechas de admisibilidad alcanzadas para los banderines de la iniciativa Cada Rotario, Cada Año y de contribuciones a la Fundación para el año rotario en curso.	Club, distrito
Análisis de la captación de fondos de los clubes	Incluye los datos correspondientes a las metas de contribuciones al Fondo Anual, total de contribuciones y reconocimientos de los últimos cinco años. Se utiliza para fijar metas.	Club, distrito
Resumen de reconocimientos otorgados a los clubes.	Ofrece información sobre los niveles alcanzados por los socios Paul Harris, los montos de los reconocimientos, los puntos de reconocimiento disponibles, la participación en Rotary Direct, el progreso hecho la Iniciativa La Promesa de Rotary, Benefactores, la fecha de la última contribución y el destino que se le dio; indica, también, los clubes integrados por 100 % de Socios Paul Harris con su fecha correspondiente, así como el historial completo de contribuciones del club a la Fundación; se usa para identificar a los clubes que no han contribuido.	Club, distrito
Informe de contribuciones mensuales	Ofrece información sobre las contribuciones realizadas por los clubes a PolioPlus y otros fondos (el Fondo Anual, las subvenciones globales y el Fondo de Dotación).	Club, distrito
PolioPlus Informe	Proporciona información sobre las contribuciones por club y por fondo.	Club, distrito
Informe detallado de las contribuciones a SHARE	Consulta las contribuciones al Fondo Anual-Share de cada club, las cuales determinan el monto del FDD del distrito para un año rotario determinado.	Club, distrito

Informe	Contenido	Tipo
Informe sobre los Banderines del Distrito	Muestra el progreso de los clubes hacia los reconocimientos Tres clubes con las mayores contribuciones per cápita al Fondo Anual, club con 100 % de contribuyentes a la Fundación y club con 100 % de sustentadores de la iniciativa Cada Rotario, Cada Año para un año rotario; indica, además, el porcentaje de participación por club para el reconocimiento en las categorías contribuciones a la Fundación y Cada Rotario, Cada Año.	Distrito
Informe sobre el Círculo Paul Harris	Incluye información sobre la membresía en el Círculo Paul Harris y un historial de cuatro años de elegibilidad; cuenta con una sección con la información de contacto de los donantes.	Club, distrito
Perfil de recaudación de fondos del distrito	Ofrece un historial de cinco años de contribuciones del distrito a La Fundación Rotaria; presenta una lista acumulativa de los integrantes del Círculo Paul Harris y los socios que cumplen los requisitos para ingresar a este, Donantes Mayores, donaciones extraordinarias, Benefactores, miembros del Círculo de Testadores; incluye, además, la lista de los puntos de reconocimiento de la Fundación y el total de los fondos de dotación con su valor de mercado.	Distrito
Informe de Donantes Mayores y del Círculo de Testadores	Ofrece una lista de miembros del Círculo de Testadores, la Sociedad del legado y los Donantes Mayores con su fecha de reconocimiento y direcciones postales.	Club, distrito
Informe de Socios Paul Harris y Benefactores	Proporciona listas de los Benefactores, los socios Paul Harris, socios Paul Harris por Donaciones Múltiples, y de los receptores del Certificado de Agradecimiento; incluye fechas de reconocimiento e información sobre direcciones postales.	Club, distrito
Informe de exbecarios y exparticipantes en programas por distrito	Incluye una lista de participantes y exparticipantes en los programas de Rotary del distrito.	Distrito

Informe	Contenido	Tipo
Informe del FDD disponible por distrito	Muestra toda la actividad del FDD (transferencias, subvenciones, fondos devueltos, asignaciones pendientes) y el saldo disponible estimado al día hábil anterior.	Distrito
Actualización del Fondo de Dotación	Muestra el FDD disponible de las utilidades desembolsables del Fondo de Dotación-SHARE.	Distrito

Informes sobre subvenciones

Los siguientes informes están disponibles para todos los socios de Rotary.

Informe	Contenido
Informe detallado de subvenciones	Información detallada sobre una subvención.
Informe sobre las sedes de las subvenciones	Muestra todas las subvenciones globales y distritales aprobadas en un país específico.
Informe sobre participación en subvenciones	Mide la participación de los clubes, distritos y zonas en subvenciones globales y distritales.
Informe sobre productividad de las subvenciones	Muestra una lista de todas las subvenciones globales y distritales para un determinado club, distrito o zona.
Informe de Subvenciones por Patrocinador	Muestra una lista de subvenciones por club o distrito según su estatus actual (no incluye las subvenciones cerradas y canceladas).
Informe sobre los miembros del Cadre	Información sobre miembros del Equipo de Asesores Técnicos de La Fundación Rotaria (Cadre).

CONSULTAS

Los socios de Rotary de habla inglesa podrán llamar al +1 866 976 8279 o enviar un mensaje a rotarysupportcenter@rotary.org a fin de verificar sus donaciones y puntos de reconocimiento, recabar información sobre subvenciones o realizar consultas de carácter general.

Los socios de Rotary que no hablen inglés podrán comunicarse con su oficina regional.

RECURSOS PARA ZONAS Y DISTRITOS

Los presidentes de los comités distritales de La Fundación Rotaria promueven los programas y las actividades de captación de fondos de La Fundación Rotaria en sus distritos, sirven como contacto principal para las subvenciones distritales y prestan apoyo a los comités de La Fundación Rotaria de los clubes. Los presidentes de los comités distritales de La Fundación Rotaria examinan y autorizan todas las solicitudes de subvenciones globales patrocinadas por sus clubes y el distrito. Los presidentes de los comités distritales de La Fundación Rotaria también ayudan al gobernador de distrito a autorizar el uso del Fondo Distrital Designado, proponer candidatos calificados para los premios distritales de La Fundación Rotaria y recabar las opiniones de los socios antes de establecer las metas distritales de contribuciones a La Fundación Rotaria.

Los coordinadores regionales de La Fundación Rotaria (CRFR) promueven las actividades de la Fundación y de recaudación de fondos en sus respectivas zonas o áreas. Los CRFR capacitan a su equipo de asistentes y a los líderes de los distritos a su cargo respecto a la fijación y el logro de las metas de recaudación de fondos y funcionamiento de los programas.

Los asesores del Fondo de Dotación y Donaciones extraordinarias (AFD/DE) colaboran estrechamente con los líderes regionales y distritales en el desarrollo de planes personalizados para identificar, cultivar y solicitar Donaciones Extraordinarias. Además, los asesores colaborarán en la organización de eventos destinados a los contribuyentes a la Fundación y a la captación de donantes potenciales.

Para consultar la [lista de CRFR y AFD/DE](#) en ejercicio, visita Rotary.org.

CONTRIBUCIONES POR REGIÓN

Existen fundaciones asociadas en varios países para proporcionar un beneficio fiscal por las contribuciones a La Fundación Rotaria. Comunícate con la oficina de Rotary International en tu región para obtener información.

Brasil

Oficina de Rotary International
Condominio Comercial Casa das Caldeiras
Av. Francisco Matarazzo, 1752—
Conj. 1421
Agua Branca
São Paulo, SP
05001-200 Brasil
+55-11-3217-2630 extensión 1
fr.brasil@rotary.org

Canadá

The Rotary Foundation (Canada)
c/o 911600
P.O. Box 4090 STN A
Toronto, ON M5W 0E9
Canadá
+1-905-533-5100
trf.canada@rotary.org

Europa y África

Oficina de Rotary International
Witikonstrasse 15
8032 Zurich
Suiza
+41-443-87-7111
eao@rotary.org

Alemania

Rotary Deutschland
Gemeindienst e. V.
Kreuzstraße 34
40210 Düsseldorf
Alemania
+49-211-8639590
rdgduesseldorf@rdgduesseldorf.de

Gran Bretaña e Irlanda

Fundación Rotaria del Reino Unido
Kinwarton Road
Alcester
Warwickshire B49 6PB
Inglaterra
+44 1789 765411
rfuk@rotarygbi.org

Japón

Oficina de Rotary International
Mita Kokusai Building 24F
Mita 1 Chome 4-28, Minato-ku
Tokio 108-0073
Japón
+81-3-5439-5805
rijpntrf@rotary.org

Corea

Oficina de Rotary International
Rm. 705, 70, Gukjegeumyung-ro
Yeongdeungpo-gu
Seúl 07333
Corea
+82-2-783-3077, +82-2-783-3078
rikorea@rotary.org

Asia Meridional

Oficina de Rotary International
Pullman/Novotel Commercial
Tower
First Floor, Asset No. 2,
Hospitality District
Aerocity (Near IGI Airport)
Nueva Delhi 110037
India
+91-11-42250101
rfiinfo@rotary.org

Pacífico Sur y Filipinas

Oficina de Rotary International
P.O. Box 6985
Norwest NSW 2153
Australia
+61-2-8894-9800
risppo@rotary.org

Estados Unidos

La Fundación Rotaria
14280 Collection Center Drive
Chicago IL 60693
EE.UU.
+1-866-976-8279
rotarysupportcenter@rotary.org



One Rotary Center
1560 Sherman Avenue
Evanston, IL 60201-3698, EE.UU.
Rotary.org

219-ES-(622)