

# ÁREAS DE INTERÉS DE ROTARY





## PAZ Y PREVENCIÓN DE CONFLICTOS

Según las Naciones Unidas, en 2019, más de 79,5 millones de personas huyeron de la guerra, la persecución y los conflictos. Este es el número más alto que la organización haya registrado jamás. Aunque las soluciones que pondrán fin a los conflictos violentos son complejas, Rotary cree que cuando grupos de personas dedicadas trabajan para llevar la paz a sus comunidades, sus esfuerzos pueden tener un efecto global.

## CONSOLIDACIÓN DE LA PAZ

La paz tiene un estatus único en Rotary. Abordamos la paz no como un concepto abstracto, sino como una expresión viva y dinámica del desarrollo humano. Como organización de servicio humanitario, la consideramos tanto una piedra angular de nuestra misión como un área de interés, ya que es una de las principales maneras en la que nuestros socios fortalecen las comunidades.

Las iniciativas para la consolidación de la paz de Rotary buscan crear entornos en los que sea posible alcanzar una paz duradera. Para ello:

- Invertimos continuamente en programas de paz sostenibles y mensurables en nuestras comunidades y en todo el mundo.
- Educamos y creamos una amplia red de promotores de la paz y líderes comunitarios dedicados a la consolidación de la paz y la prevención de conflictos.
- Proporcionamos a nuestros socios diversas formas de participar, contribuir y promover activamente las iniciativas para la consolidación de la paz en sus comunidades.

## TOMA ACCIÓN

Rotary apoya las labores de capacitación y educación, así como actividades prácticas relacionadas con la causa de la paz y la prevención de conflictos mediante iniciativas que contribuyen a crear cohesión social y a transformar los conflictos en nuestras comunidades y en el mundo.

Nuestros socios se centran en la prevención y transformación de los conflictos identificando y trabajando para resolver las condiciones subyacentes, relaciones y estructuras sociales que dan lugar a los conflictos.

Al abordar las causas de los conflictos, las comunidades pueden ir más allá de la resolución o gestión de conflictos para cambiar el entorno que dio lugar a la violencia o a la posibilidad de violencia. Este enfoque en la transformación contribuye a garantizar una paz sostenible duradera.

Los socios de Rotary pueden involucrarse en esta área de interés diseñando proyectos y programas que:

- Potencien la capacidad de las personas y comunidades para transformar los conflictos y construir la paz.
- Capaciten a los integrantes de la comunidad en campos como la educación y el liderazgo para la paz, y la prevención y resolución de conflictos.
- Proporcionen servicios que contribuyan a integrar en la sociedad a las personas vulnerables o afectadas por los conflictos.
- Mejoren el diálogo y las relaciones en la comunidad para determinar la mejor manera de administrar los recursos comunitarios.
- Financien becas de postgrado para profesionales en el campo de la paz y la prevención de conflictos.
- Creen plataformas para los intercambios y el diálogo intercultural.

El Grupo de Acción de Rotary para los Refugiados, los Desplazamientos Forzados y la Migración une a la familia de Rotary y a expertos afines para apoyar a los clubes y distritos a implementar sus proyectos.



## PAZ Y PREVENCIÓN DE CONFLICTOS

### CONSEJOS PARA ALCANZAR EL ÉXITO

- 1 Usa dramatizaciones, actividades deportivas u otros métodos de aprendizaje basados en la experiencia para enseñar a niños y adultos jóvenes formas socialmente adecuadas de afrontar los conflictos.
- 2 Trabaja con organizaciones locales en las que los miembros de la comunidad confían y con las que tienen relación.
- 3 Capacita a los líderes de la comunidad en estrategias para la prevención y mediación de conflictos, tales como facilitar el diálogo en la comunidad e introducir prácticas alternativas para la resolución de conflictos.
- 4 Trabaja con becarios de Rotary pro Paz y otras organizaciones y expertos en la prevención de conflictos.

**TOMA ACCIÓN**  
 Inscríbete en la **Academia de Paz Positiva de Rotary.**

**TOMA ACCIÓN**  
 Obtén más información sobre la **colaboración de Rotary con el Instituto para la Economía y la Paz.**

**TOMA ACCIÓN**  
 Lee las **Pautas de Rotary** en el área de la paz y la resolución de conflictos.



**TOMA ACCIÓN**  
 Capta candidatos para las **Becas de Rotary pro Paz.** Cada año otorgamos un máximo de 130 becas para cursar estudios en los Centros de Rotary pro Paz ubicados en universidades de todo el mundo.

**TOMA ACCIÓN**  
 Infórmate sobre la **sensibilidad al conflicto y el programa Do No Harm**, un conocido marco de actuación para garantizar que, al implementarlos, los proyectos no causen daños involuntarios.



## PREVENCIÓN Y TRATAMIENTO DE ENFERMEDADES

# PREVENCIÓN DE ENFERMEDADES

Según la Organización Mundial de la Salud (OMS), las enfermedades no transmisibles, como las enfermedades cardiovasculares, la diabetes, la demencia y el cáncer, constituyeron siete de las 10 principales causas de muerte en el mundo en 2019. Cada año, más de 15 millones de personas de entre 30 y 69 años mueren prematuramente como resultado de enfermedades no transmisibles, y el 85 % de esas muertes prematuras ocurren en países de ingresos bajos y medios.

A pesar de que el porcentaje de muertes debidas a enfermedades transmisibles ha disminuido en todo el mundo, siguen siendo un reto, principalmente en los países de ingresos bajos y medios. Aunque el mundo está a punto de erradicar la polio, las enfermedades transmisibles como la tuberculosis, el VIH/sida y el paludismo siguen siendo las principales causas de muerte en estos países, y los informes indican que los progresos son cada vez menores o están estancados.

Asimismo, según la OMS, mil millones de personas sufren enfermedades tropicales desatendidas como el dengue, la enfermedad de Chagas, la enfermedad del sueño y la oncocercosis o ceguera de los ríos.

### CONSEJOS PARA ALCANZAR EL ÉXITO

- 1 Consulta a los socios de Rotary con conocimientos médicos o de salud pública para que te ayuden a desarrollar tu proyecto.
- 2 Comunícate con hospitales locales y regionales, clínicas, universidades y ministerios de salud para evitar la duplicación de esfuerzos y aprovechar los recursos locales.
- 3 Consigue que los trabajadores sanitarios de la comunidad y otros voluntarios sanitarios y médicos apoyen el desarrollo y la implementación del proyecto.
- 4 Trabaja con organizaciones de la salud con base en la comunidad a fin de fortalecer su capacidad y ampliar los servicios existentes.

#### TOMA ACCIÓN

Ayuda a **inmunizar** a las personas contra enfermedades prevenibles mediante las vacunas.

#### TOMA ACCIÓN

**Apoya programas de educación** sanitaria que expliquen cómo se propagan las enfermedades y promuevan formas de reducir el riesgo de transmisión.

#### TOMA ACCIÓN

**Proporciona capacitación** a los proveedores de atención médica locales y a los trabajadores de la salud de la comunidad.

#### TOMA ACCIÓN

**Organiza actividades** para abordar comportamientos que se pueden cambiar, como una dieta poco saludable, la falta de actividad física y el uso de sustancias nocivas como el tabaco y el alcohol.





## PREVENCIÓN Y TRATAMIENTO DE ENFERMEDADES

### SERVICIOS DE SALUD

Según las Naciones Unidas, menos de la mitad de la población mundial tiene acceso a servicios de salud esenciales. Las grandes convulsiones, como la pandemia de COVID-19, las catástrofes naturales y los graves conflictos, podrían revertir décadas de mejora en la prevención de las enfermedades transmisibles y no transmisibles puesto que reducirían el acceso a los profesionales, instalaciones y otros servicios de salud. Más del 40 % de todos los países tienen menos de 10 médicos por cada 10 000 personas, y más del 55 % de los países tienen menos de 40 enfermeras y parteras por cada 10 000 personas. Se necesitan otros 18 millones de trabajadores de la salud, principalmente en los países en desarrollo.

### CONSEJOS PARA ALCANZAR EL ÉXITO

- 1 Colabora con los sistemas sanitarios locales, regionales, distritales y nacionales para aumentar el acceso de las personas a los equipos, las instalaciones y los programas de atención sanitaria más avanzados.
- 2 Incorpora tecnologías y herramientas innovadoras para ampliar el alcance de los centros de salud.
- 3 Trabaja con los centros de salud locales para desarrollar programas que atraigan a trabajadores de la salud con una variedad de habilidades.
- 4 Trabaja con universidades locales, escuelas de enfermería y otros centros de capacitación sanitaria médica para impartir formación en los lugares donde viven los empleados con el fin de maximizar las tasas de permanencia.

#### TOMA ACCIÓN

##### Apoya la educación y capacitación continua

de los trabajadores de la salud a través de becas, estipendios y reconocimiento público.

#### TOMA ACCIÓN

**Mejora la calidad de los servicios existentes,** adoptando un enfoque de los sistemas e infraestructuras sanitarias que incorpore a las personas como interlocutoras en su propia atención.

#### TOMA ACCIÓN

**Apoya proyectos** que amplíen el acceso a servicios de salud asequibles para las comunidades desatendidas.

Más de diez Grupos de Acción de Rotary pueden ayudar a los clubes y distritos a planificar e implementar actividades para abordar una amplia gama de enfermedades como el paludismo, la diabetes, el VIH/sida, el Alzheimer y otros tipos de demencia.





## AGUA, SANEAMIENTO E HIGIENE

# SANEAMIENTO E HIGIENE

Según cifras proporcionadas por Unicef, en 2020, casi 2000 millones de personas carecían de acceso a servicios básicos de saneamiento. De ellas, 673 millones siguen defecando al aire libre. El saneamiento deficiente está vinculado a la transmisión de enfermedades como el cólera, la diarrea, la disentería, la hepatitis A, la fiebre tifoidea y la polio. Este también puede perjudicar el crecimiento y el desarrollo de los niños.

La OMS estima que al menos el 10 % de la población mundial consume alimentos regados con aguas residuales no tratadas. Cada año mueren 297 000 niños menores de 5 años a causa de enfermedades diarreicas prevenibles relacionadas con el agua y el saneamiento.

### CONSEJOS PARA ALCANZAR EL ÉXITO

- 1 Evita decirle a una comunidad qué soluciones de saneamiento necesita. En su lugar, trabaja con los residentes para determinar qué tecnología y formación es la más apropiada y explora varias opciones. Asegúrate de incluir a las mujeres en el debate y en el proceso de toma de decisiones.
- 2 Recurre a profesionales para desarrollar e implementar programas de educación sobre higiene que utilicen el aprendizaje participativo para promover cambios de comportamiento y hábitos saludables. La enseñanza que recurre exclusivamente a métodos como conferencias o folletos informativos rara vez tiene éxito.
- 3 Evita subvencionar o donar enteramente instalaciones sanitarias a los hogares, especialmente si ya se está desarrollando un mercado local de saneamiento en la región. Esto podría socavar el crecimiento y las campañas de marketing de las empresas locales de saneamiento.

### TOMA ACCIÓN

**Capacita a los maestros** para que enseñen a los estudiantes hábitos saludables en las escuelas, utilizando lecciones participativas sobre saneamiento e higiene que incluyan temas como la menstruación.

### TOMA ACCIÓN

**Mejora el acceso** a los servicios de agua y saneamiento y amplía las medidas para la protección y restauración de las cuencas hidrográficas a fin de mejorar la calidad y cantidad de agua disponible y reducir la exposición a los riesgos y tensiones relacionados con el agua.

### TOMA ACCIÓN

**Apoya a las comunidades** mientras construyen sus propios inodoros empleando materiales y recursos locales.

El Grupo de Acción de Rotary de Agua, Saneamiento e Higiene y el Grupo de Acción de Rotary para la Salud e Higiene Menstrual ayudan a los clubes y distritos a planificar y llevar a cabo actividades en sus áreas de especialización.





## AGUA, SANEAMIENTO E HIGIENE

# MEJORA DEL ACCESO Y LA CALIDAD DEL AGUA

En 2025, según la ONU, 1800 millones de personas vivirán en países o regiones con escasez absoluta de agua y dos tercios de la población mundial podrían vivir en condiciones de estrés hídrico. Según datos de la ONU unos 663 millones de personas carecen de acceso a agua potable. Y a nivel mundial, según Unicef, las mujeres y los niños dedican 200 millones de horas al día a recoger agua.

### TOMA ACCIÓN

**Instala** sistemas de captación de agua de lluvia para recogerla y almacenarla con el fin de utilizarla para beber o recargar los acuíferos subterráneos.

### TOMA ACCIÓN

Colabora con los gobiernos regionales y agencias privadas para **ampliar las actividades de gestión**, conservación y restauración de los recursos hídricos en la cuenca hidrográfica local. Garantiza que los servicios de agua, saneamiento e higiene se ajusten a los planes de gestión de las cuencas hidrográficas y se integren en ellos.

### TOMA ACCIÓN

**Mejora la gestión** de los recursos hídricos lo que permitirá mejorar los servicios de agua, saneamiento e higiene y la salud de la población. Fortalece el vínculo entre las comunidades y los proveedores de servicios de agua, saneamiento e higiene, uniéndolos para encontrar soluciones a los problemas locales.

### TOMA ACCIÓN

Colabora con las comunidades y los gobiernos locales para **identificar métodos de financiación a largo plazo** para ampliar y rehabilitar los sistemas de suministro de agua.

### TOMA ACCIÓN

Proporciona tratamientos para **la potabilización del agua de consumo doméstico** a través de sistemas de cloración, filtración o desinfección solar.

## CONSEJOS PARA ALCANZAR EL ÉXITO

- 1 Trabaja con los miembros de la comunidad para establecer un comité de agua y un sistema de cuotas de uso que financie el funcionamiento y mantenimiento continuo del sistema de suministro de agua.
- 2 Realiza un estudio hidrogeológico antes de perforar un pozo para determinar la calidad del suministro de agua y si habrá suficiente agua disponible durante todo el año para satisfacer las necesidades de los usuarios, como familias, agricultores y empresas.
- 3 Incluye a agencias gubernamentales y empresas del sector privado en el diseño, implementación y monitoreo del proyecto para solidificar la participación a largo plazo de la comunidad.
- 4 Ten en cuenta las normas y pautas gubernamentales para las instalaciones de agua y saneamiento. De no existir normas nacionales, consulta las de la OMS.
- 5 Entiende que proporcionar acceso a un suministro de agua no garantiza que dicha agua sea potable. Evalúa la fuente de agua para detectar la contaminación bacteriológica o química y determinar si el agua necesita ser tratada o purificada para su consumo.



## SALUD MATERNO-INFANTIL

### SALUD INFANTIL

Según la OMS, se estima que en el año 2019 5,2 millones de niños menores de cinco años murieron en su mayoría por causas prevenibles y tratables. A nivel mundial, los partos prematuros, la asfixia y los traumatismos durante el parto y las anomalías congénitas, así como las enfermedades infecciosas como la neumonía, la diarrea y el paludismo, son las principales causas de estas muertes. Más del 80 % de estas muertes ocurrieron en el África subsahariana y el centro y sur de Asia.

Los Objetivos de Desarrollo Sostenible de las Naciones Unidas incluyen metas específicas para reducir las muertes evitables de recién nacidos y niños menores de cinco años para 2030.

#### TOMA ACCIÓN

**Promueve** una buena nutrición, especialmente para las mujeres embarazadas, que podrían quedar embarazadas o que hayan dado a luz recientemente. **Fomenta** la lactancia materna exclusiva siempre que sea posible durante los primeros seis meses de vida del niño.

#### TOMA ACCIÓN

**Desarrolla o brinda apoyo** a programas que proporcionan vacunas contra enfermedades prevenibles mediante las vacunas para niños menores de cinco años.

#### TOMA ACCIÓN

**Proporciona información y acceso** a los anticonceptivos. Cubrir las necesidades insatisfechas de acceso a anticonceptivos podría reducir el número de muertes maternas en casi un tercio.

#### TOMA ACCIÓN

**Proporciona información** y acceso a las pruebas y el tratamiento del VIH y otras infecciones de transmisión sexual.

#### TOMA ACCIÓN

**Elimina la transmisión del VIH** de madre a hijo aumentando el acceso a las pruebas y los medicamentos antirretrovirales.

### SALUD REPRODUCTIVA

Según la OMS, en el año 2017, 214 millones de mujeres no pudieron acceder a anticonceptivos modernos. El acceso a los métodos anticonceptivos ofrece beneficios que incluyen más posibilidades para la educación y el desarrollo económico y, en algunos casos, previene la transmisión del VIH y otras infecciones de transmisión sexual.

#### CONSEJO PARA ALCANZAR EL ÉXITO

- 1 Dedicar tiempo a entender las creencias de la población sobre la anticoncepción y crear un entorno de comunicación abierto y sin prejuicios para establecer relaciones de trabajo productivas en la comunidad.

El Grupo de Acción de Rotary para la Salud Reproductiva y Materno-infantil y el Grupo de Acción de Rotary de Pie Zambo ayudan a los clubes y distritos a adaptar soluciones probadas que mejoran la salud materno-infantil y satisfacen las necesidades de las comunidades locales.







## SALUD MATERNO-INFANTIL

# ATENCIÓN PRENATAL, PARTO Y POSTPARTO

Según la OMS, en los países en desarrollo 1 de cada 45 mujeres corre el riesgo de morir por causas relacionadas con el embarazo, el parto y la atención posparto, frente a 1 de cada 5400 en los países desarrollados.

En 2017, 810 mujeres de todo el mundo murieron cada día por complicaciones prevenibles y tratables durante y después del embarazo y el parto. Estas complicaciones incluían hemorragias graves, infecciones, otros problemas en el parto y presión arterial alta durante el embarazo.

Alrededor del 94 % de estas muertes se producen en los países en desarrollo, y el 80 % de ellas podrían evitarse con el acceso a los servicios de salud reproductiva, la atención prenatal durante el embarazo, la atención especializada durante el parto y la atención posparto.

### CONSEJOS PARA ALCANZAR EL ÉXITO

- 1 Consulta a los socios de Rotary con conocimientos sobre la atención de la salud materna y neonatal, como parteras, obstetras y ginecólogos, para que te ayuden a desarrollar tu proyecto.
- 2 Colabora con los sistemas sanitarios locales, regionales, distritales y nacionales para aumentar el acceso a los equipos, las instalaciones y los programas de atención sanitaria más avanzados en el campo de la salud materno-infantil.
- 3 Trabaja con organizaciones comunitarias con experiencia en el campo de la salud materno-infantil.
- 4 Empodera a los miembros de la comunidad para que se hagan cargo de la gestión de los programas de capacitación de los trabajadores sanitarios locales con el fin de garantizar su sostenibilidad.

#### TOMA ACCIÓN

**Organiza** actividades para proporcionar kits de parto a profesionales de la salud.

#### TOMA ACCIÓN

**Apoya la educación y capacitación continua** de los trabajadores de la salud a través de becas, estipendios y reconocimiento público.

#### TOMA ACCIÓN

**Apoya programas de capacitación** para profesionales de la salud y trabajadores de la salud con base en la comunidad.

#### TOMA ACCIÓN

**Apoya proyectos** que brinden acceso a la atención prenatal en comunidades desatendidas.

#### TOMA ACCIÓN

**Informa a las personas** sobre la necesidad de recibir atención sanitaria prenatal en las primeras etapas del embarazo.





## ALFABETIZACIÓN Y EDUCACIÓN BÁSICA

Según las Naciones Unidas, en 2019, más de 79,5 millones de personas huyeron de la guerra, la persecución y los conflictos. Este es el número más alto que la organización haya registrado jamás. Aunque las soluciones que pondrán fin a los conflictos violentos son complejas, Rotary cree que cuando grupos de personas dedicadas trabajan para llevar la paz a sus comunidades, sus esfuerzos pueden tener un efecto global.

## DESARROLLO PROFESIONAL DE DOCENTES

Maestros de todo el mundo enfrentan cada día retos en su intento de atender a sus alumnos y proporcionarles la mejor educación posible. Además de los retos habituales, la pandemia de COVID-19 puso de manifiesto que muchos maestros no tenían ni la capacitación ni el equipo necesarios para dirigir o impartir educación a distancia, especialmente los que no habían recibido ninguna capacitación inicial como maestros y disponían de pocas oportunidades para recibir capacitación continua.

Según la ONU, para alcanzar la educación primaria y secundaria universal en 2030, se necesitan casi 69 millones de maestros más: más de 24 millones para la educación primaria y más de 44 millones para la educación secundaria. El África subsahariana tiene el porcentaje más bajo de maestros capacitados: 65 % en el nivel primario y 51 % en el nivel secundario. La proporción entre alumnos y maestros de enseñanza primaria capacitados es de 58 a 1 en el África subsahariana y de 40 a 1 en el sur de Asia.

### CONSEJOS PARA ALCANZAR EL ÉXITO

- 1 Dedicar tiempo a hablar con las personas de la comunidad escolar, especialmente con los maestros, antes de planificar un proyecto para asegurarte de comprender sus metas, fortalezas, desafíos y necesidades.
- 2 Desarrollar relaciones a largo plazo con los maestros para garantizar que tengan acceso a la capacitación y los materiales más recientes.
- 3 Consultar con los funcionarios de la administración educativa local para diseñar programas de capacitación del profesorado adecuados y modos de aplicarlos que complementen el plan de estudios escolar, local o nacional.

### TOMA ACCIÓN

**Organiza** un equipo de **capacitación** profesional para ofrecer a las comunidades desatendidas capacitación sobre cómo implementar un plan de estudios.

### TOMA ACCIÓN

**Proporciona** capacitación **profesional** para los maestros y suministros como materiales didácticos, libros de texto y mejoras en las aulas.



El Grupo de Acción de Rotary de Alfabetización y Educación Básica reúne a expertos de muchas especialidades educativas para ayudar a los clubes y distritos a diseñar e implementar programas eficaces.



## ALFABETIZACIÓN Y EDUCACIÓN BÁSICA

### APOYO A LOS ESTUDIANTES

El acceso a la escuela siempre ha constituido un problema mundial. Esta situación se vio agravada por la pandemia de COVID-19 que obligó a abandonar la escuela al 90 % de todos los estudiantes, es decir, alrededor de 1600 millones de personas. Además, la pandemia puso a muchos estudiantes marginados en una situación de mayor desventaja porque quedaron excluidos de las oportunidades de recibir aprendizaje a distancia.

### CONSEJOS PARA ALCANZAR EL ÉXITO

- 1 Elimina las barreras a la educación de las niñas causadas por actitudes culturales, preocupaciones sobre su seguridad y la necesidad de que las niñas contribuyan a la economía familiar. La igualdad de género es un elemento vital del desarrollo comunitario sostenible.
- 2 Empodera a los estudiantes, padres, maestros y administradores para que puedan tomar decisiones sobre las actividades.
- 3 Trabaja con organizaciones locales que puedan ofrecer consejos y recursos para ayudarte a organizar un programa de capacitación, tutoría o alfabetización de adultos.

#### TOMA ACCIÓN

##### Promueve la matriculación de los estudiantes y evita la falta de asistencia

(especialmente de las niñas) ayudando a las comunidades a disponer de agua potable, aseos separados por sexos, estaciones para el lavado de manos y capacitación sobre higiene e higiene menstrual para los estudiantes y maestros.

#### TOMA ACCIÓN

##### Ofrécete como voluntario/a

en un aula o programa extraescolar para servir como tutor/a o leer con los estudiantes.

#### TOMA ACCIÓN

##### Elabora

un programa para la alfabetización de adultos.

#### TOMA ACCIÓN

Trabaja con un colaborador para **capacitar a los bibliotecarios de las escuelas** para que realicen evaluaciones de lectura y trabajen con estudiantes con necesidades especiales de aprendizaje.

#### TOMA ACCIÓN

##### Inicia un programa de mentoría

para estudiantes de tu comunidad y crea conciencia sobre la importancia de asistir a la escuela y cómo la educación puede contribuir a acabar con la pobreza generacional.





## DESARROLLO ECONÓMICO DE LA COMUNIDAD

La pobreza extrema en el mundo aumentó en 2020 por primera vez en más de 20 años, según el Banco Mundial, ya que la pandemia de COVID-19 agravó los efectos de los conflictos y el cambio climático, los cuales ya estaban frenando el progreso en la reducción de la pobreza. El Banco Mundial estimaba que alrededor de 150 millones de personas más vivirían en la pobreza a finales de 2021 como consecuencia de la pandemia.

En 2018, 4 de cada 5 personas por debajo del umbral internacional de pobreza vivían en zonas rurales.

- La mitad de los pobres son niños. Las mujeres constituyen la mayoría de los pobres en la mayoría de las regiones y en algunas franjas de edad.
- De aquí a 2030, el cambio climático podría llevar a la pobreza a entre 68 y 132 millones de personas. El problema es especialmente grave en el África subsahariana y el sur de Asia, donde se concentra la mayoría de los pobres del mundo.

## GENERACIÓN DE INGRESOS E INCLUSIÓN FINANCIERA

Según un informe del Banco Mundial de 2017, unos 1700 millones de adultos en todo el mundo no tienen una cuenta en una institución financiera o a través de un proveedor de dinero móvil, según un informe del Banco Mundial de 2017. Esta cifra es inferior a los 2000 millones del informe de 2014.

Según informa el Banco Mundial, desde 2010, más de 55 países se han comprometido a promover la inclusión financiera y más de 60 han puesto en marcha o desarrollado una estrategia nacional.

### CONSEJOS PARA ALCANZAR EL ÉXITO

- 1 Cuando apoyas proyectos de servicio en una comunidad en desarrollo, compra los bienes y suministros en el mercado local para estimular así la economía y evitar gastos de envío innecesarios.
- 2 Establece un Grupo de Rotary para Fomento de la Comunidad (GRFC) y empodera a sus miembros para que tomen acción. Los miembros del GRFC pueden ayudar a identificar los obstáculos al progreso económico de la comunidad y a desarrollar soluciones sostenibles.
- 3 Proporciona capacitación a las personas en función de las necesidades de la comunidad, con un plan claro para que los proyectos y las empresas se sostengan.

### TOMA ACCIÓN

#### Fomenta y apoya el abastecimiento sostenible,

como los grupos de ahorro comunitario en zonas rurales. La provisión de equipos de apoyo a la agricultura u otros oficios son beneficiosos si el proyecto incluye un componente de capacitación. Proporcionar herramientas y capacitación para que la comunidad pueda ser autosuficiente fomenta la sostenibilidad.

### TOMA ACCIÓN

Colabora con un microprestamista local y digno de confianza para **mejorar el acceso de la población a los servicios financieros** y apoyar la infraestructura financiera en la comunidad.

### TOMA ACCIÓN

**Crea recursos de banca móvil** en colaboración con un microprestamista. Los teléfonos móviles, que pueden utilizarse para hacer depósitos y transferir fondos, pueden aumentar el acceso al sistema bancario en comunidades en desarrollo.





## DESARROLLO ECONÓMICO DE LA COMUNIDAD

# CREACIÓN DE EMPLEO Y ESPÍRITU EMPRESARIAL

Según la Organización Internacional del Trabajo, el desempleo y el subempleo causados por la crisis del coronavirus afectaron a 1600 millones de trabajadores en la economía informal, cifra que representa la mitad de la fuerza laboral mundial.

Según la ONU, solo el 47 % de las mujeres en edad de trabajar participaron en el mercado laboral en 2020, en comparación con el 74 % de los hombres. El número es aún menor en el sur y el oeste de Asia y en el norte de África, donde menos del 30 % de las mujeres forman parte del mercado laboral.

### CONSEJOS PARA ALCANZAR EL ÉXITO

- 1 Considera qué habilidades necesitan los solicitantes de empleo para el mercado local y evita enseñar habilidades para las que no existe demanda.
- 2 Diseña tu capacitación en colaboración con redes locales (como, por ejemplo, aquellas que ofrecen programas de prácticas y oportunidades internacionales) para garantizar que la capacitación sea pertinente y que puedan establecerse relaciones entre los instructores, los aprendices y los empleadores potenciales. Recuerda que el desarrollo de habilidades puede ocurrir en entornos formales, informales y en el trabajo.
- 3 Utiliza las redes existentes o crea redes adecuadas. Capta participantes con un alto potencial, especialmente mujeres.

#### TOMA ACCIÓN

**Evalúa** el mercado laboral local y **analiza** las **habilidades** con las que ya cuentan las personas, así como las necesarias para que dispongan de mejores oportunidades.

#### TOMA ACCIÓN

Trabaja con una **institución microfinanciera local** y miembros de la comunidad para crear el plan más realista para devolver el préstamo.

#### TOMA ACCIÓN

**Organiza un equipo de capacitación profesional** para enseñar a las personas cómo crear un plan de negocios, asesorar a los emprendedores locales y ayudarlos a obtener acceso al capital.

#### TOMA ACCIÓN

**Trabaja con una cooperativa** que ofrezca capacitación, empresas conjuntas y propiedad de activos a sus miembros mediante una estructura equitativa.

#### TOMA ACCIÓN

**Proporciona equipos o suministros** a una cooperativa para que aumente su producción y sus ventas en el mercado local.

#### TOMA ACCIÓN

**Amplia las oportunidades** para la **capacitación profesional**, incluidos los programas de inserción laboral, en organizaciones locales sin fines de lucro.

El Grupo de Acción de Rotary para el Desarrollo Económico Comunitario reúne a expertos para ayudar a los clubes y distritos a diseñar e implementar proyectos que fortalezcan las comunidades a través de la capacitación, la creación de puestos de trabajo y el emprendimiento, entre otros.



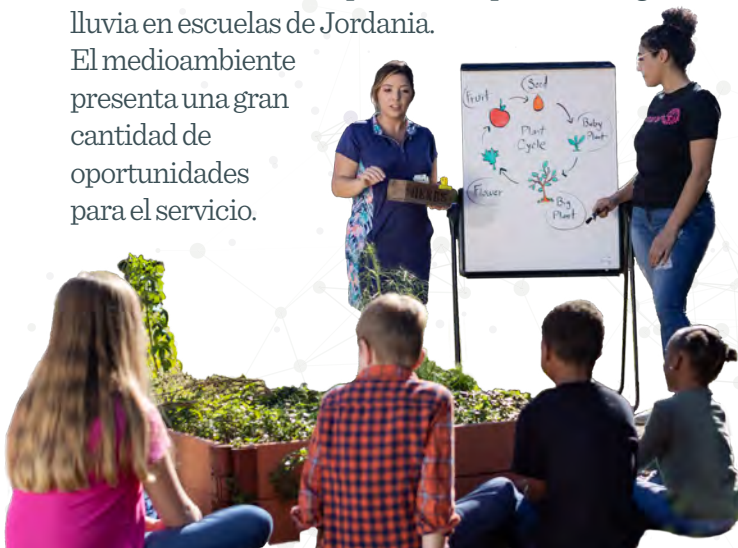


## MEDIOAMBIENTE

Los problemas medioambientales a escala mundial representan algunos de los retos más importantes a los que se enfrenta la humanidad, y las soluciones que tienen en cuenta nuestra relación con la naturaleza y los recursos naturales nos conectan tanto a nivel local como global. Más de la mitad de los 17 Objetivos de Desarrollo Sostenible de la ONU para 2030 están estrechamente relacionados con la sostenibilidad medioambiental.

La magnitud y la interconexión de estos retos significa que las comunidades y las organizaciones deben observar medidas de salvaguardia básicas, pero también están facultadas para tomar acción adoptando medidas positivas y reparadoras. Los socios de Rotary han encabezado miles de soluciones basadas en la comunidad en todo el mundo para contribuir a un medioambiente sano, incluidas iniciativas que van desde la apicultura en Alemania hasta la prevención de la deforestación en Filipinas o la captación de agua de lluvia en escuelas de Jordania.

El medioambiente presenta una gran cantidad de oportunidades para el servicio.



El Grupo de Acción de Rotary para la Sostenibilidad Medioambiental ayuda a los clubes y distritos a llevar a cabo una variedad de programas ambientales mediante sus conocimientos sobre mejores prácticas, la colaboración con otras organizaciones para generar recursos y oportunidades de aprendizaje, y el asesoramiento en el diseño y la implementación de programas.

### TOMA ACCIÓN

Rotary apoya actividades que fortalecen la conservación y la protección de los recursos naturales, promueven la sostenibilidad del medioambiente y fomentan la armonía entre este y las personas. Nuestros socios trabajan para abordar problemas ambientales como la contaminación y la degradación del hábitat. Abordar las causas de fondo de esos problemas en beneficio de las personas y la naturaleza a menudo requiere la colaboración de múltiples partes interesadas.

Puedes involucrarte en esta área de interés diseñando proyectos y programas que busquen:

- Proteger y restaurar los recursos terrestres, costeros, marinos y de agua dulce.
- Mejorar la capacidad de las comunidades y los gobiernos locales para apoyar la gestión y conservación de los recursos naturales.
- Apoyar a la agroecología y las prácticas de agricultura, pesca y acuicultura sostenibles para mejorar la salud ecológica.
- Hacer frente a las causas del cambio climático y de la alteración del clima y apoyar las soluciones para reducir la emisión de gases de efecto invernadero.
- Fortalecer la resiliencia de los ecosistemas y las comunidades afectadas por el cambio climático y la alteración del clima.
- Apoyar la educación para promover comportamientos que protejan el medioambiente.
- Promover el consumo sostenible de productos y la gestión ambientalmente racional de subproductos para construir una economía más eficiente en el uso de los recursos.
- Abordar temas relacionados con la justicia ambiental y problemas de salud pública en materia de medioambiente.



## MEDIOAMBIENTE

### CONSEJOS PARA ALCANZAR EL ÉXITO

- 1 Es importante saber que los programas públicos en el campo del medioambiente a menudo carecen de fondos o no son prioritarios, así que piensa qué carencias podría resolver un proyecto de Rotary.
- 2 Trabaja con organizaciones locales que cuenten con la confianza de los miembros de la comunidad y relaciones con ellos.
- 3 Cuando el medioambiente se superponga con otras áreas de interés, considera enfoques que fomenten el acceso equitativo y los beneficios del aire limpio, el agua potable, la agricultura sostenible, los espacios verdes y la adaptación al clima.

### CÓMO COMENZAR

Busca ideas para proyectos en el Manual del **Día Mundial del Medioambiente**.

### CÓMO COMENZAR

Obtén más información sobre **nuestro enfoque** para la protección del medioambiente.

### CÓMO COMENZAR

Infórmate sobre **proyectos** que los socios de Rotary han llevado a cabo **en todo el mundo**.



# RECURSOS PARA LA PLANIFICACIÓN DE PROYECTOS

Utiliza estos recursos para encontrar soluciones a las consultas que pudieran surgir en las distintas etapas del proceso para ayudarte a planificar un proyecto exitoso, encontrar apoyo para tus actividades, promover tu labor y evaluar su impacto.



Para obtener más información, haz clic en cada recurso.

“ Busco proyectos de servicio internacional emprendidos por otros clubes de mi distrito a los que pueda unirse mi club para tener un mayor impacto.

## Comité Distrital de Servicio Internacional

inspira a los clubes a involucrarse más en el servicio internacional, los pone en contacto con mentores locales que utilizan sus conocimientos para ayudarlos a diseñar proyectos sostenibles y de mayor impacto; asimismo, ayuda a identificar posibles colaboradores para proyectos internacionales.

“ Deseo encontrar expertos locales que ayuden a mi club a redactar las solicitudes de subvenciones, así como a planificar, diseñar, implementar, monitorear y evaluar nuestros proyectos.

## Grupos de Rotary para Fomento de la Comunidad (GRFC)

son equipos de hombres y mujeres no rotarios que colaboran con clubes rotarios para mejorar sus comunidades. Al aportar las ideas y la participación de la comunidad en los proyectos, los GRFC mejoran el impacto y el alcance de Rotary.

“ Nuestro club desea asegurarse de que nuestro proyecto sea sostenible y que un grupo de la comunidad se encargue de mantenerlo y supervisarlos.

## Red distrital de recursos

es coordinada por el Comité Distrital de Servicio Internacional e incluye expertos locales con habilidades y experiencia para ayudar a los clubes a fortalecer sus proyectos, ya sea que estén financiados por La Fundación Rotaria o no.

“ Deseo involucrar a los residentes locales en la planificación, diseño, implementación y supervisión de un proyecto.

## Grupos de Acción de Rotary

son grupos internacionales afiliados a Rotary cuyos integrantes cuentan con conocimientos sobre un área de servicio en particular. Ofrecen asistencia técnica y mejores prácticas a los clubes y distritos en todo lo relacionado con la planificación e implementación de proyectos eficaces, y ayudan a encontrar colaboradores y recursos de financiación.

“ Deseo recibir ayuda de expertos:

- Planificación de proyectos
- Evaluación de las necesidades de la comunidad
- Diseño de proyectos
- Cómo encontrar colaboradores
- Financiamiento de proyectos
- Cómo brindar apoyo a un programa internacional



“ Deseo empoderar a mi comunidad e involucrarme en proyectos de servicio local.

## Comité Distrital de Servicio en la Comunidad

motiva a los clubes y les ayuda a planificar e implementar proyectos de servicio locales de gran impacto, a menudo en colaboración con los GRFC y en coordinación con los comités de servicio a la Juventud que supervisan Interact, RYLA y los ISNG.



“ Deseo encontrar ejemplos de proyectos de servicio internacional realizados por otros clubes de mi distrito para inspirar el mío.

### Rotary Showcase

incluye proyectos de servicio en curso y ya concluidos que pueden ayudar a los clubes a encontrar colaboradores internacionales e inspirar a la comunidad rotaria mundial ofreciendo ideas para proyectos que los socios pueden reproducir localmente.

“ Tengo dudas sobre el diseño de proyectos y la elegibilidad para recibir subvenciones globales.

“ Necesito ayuda con el proceso para la solicitud de subvenciones.

### Equipo de Asesores Técnicos de La Fundación Rotaria (Cadre)

son rotarios con conocimientos profesionales en nuestras áreas de interés. Ellos cuentan con experiencia en el diseño, evaluación y monitoreo de proyectos financiados por La Fundación Rotaria y están familiarizados con la normativa de la Fundación y las subvenciones globales.

“ Deseo solicitar a la Fundación financiación para mi proyecto. Necesito ayuda con:

- Planificación de proyectos
- Evaluación de las necesidades de la comunidad
- Diseño de proyectos
- Monitoreo y evaluación

### Personal de Subvenciones de Rotary

sus integrantes ayudan a los clubes y distritos durante el proceso para la concesión de subvenciones. Ellos pueden responder a preguntas relacionadas con el diseño de los proyectos y la elegibilidad para recibir subvenciones globales.

“ Deseo obtener más información sobre las subvenciones de La Fundación Rotaria.

### Comité Distrital de La Fundación Rotaria

informa e inspira a los clubes a participar en las actividades de subvenciones y captación de fondos de La Fundación Rotaria en el distrito, ayuda a los clubes durante el proceso para obtención de subvenciones, ayuda a determinar si las actividades son elegibles para obtener una subvención y supervisan la distribución del Fondo Distrital Designado.

“ Busco apoyo del Fondo Distrital Designado para financiar mi proyecto.



“ Busco eventos internacionales que me permitan explorar la comunidad local y encontrar proyectos de Rotary y Rotaract a los que apoyar como colaborador internacional.

### Ferias de Proyectos

facilitan la forja de relaciones internacionales de colaboración para llevar a cabo proyectos ofreciendo a los visitantes internacionales la oportunidad de conocer las necesidades de la comunidad local y de establecer relaciones con los clubes de las regiones en que se celebran las ferias.



Rotary International  
One Rotary Center  
1560 Sherman Avenue  
Evanston, IL 60201-3698, EE.UU.

[Rotary.org](http://Rotary.org)

965-ES-(222)