

水  
耀  
日

廖琳俐個展

LIAO Lin-Li Solo Exhibition  
2023. 6. 10 - 7. 8

Opening

2023. 6. 10 (SAT)  
4:00 - 6:00 pm

Aqua  
Enlightenment  
Day

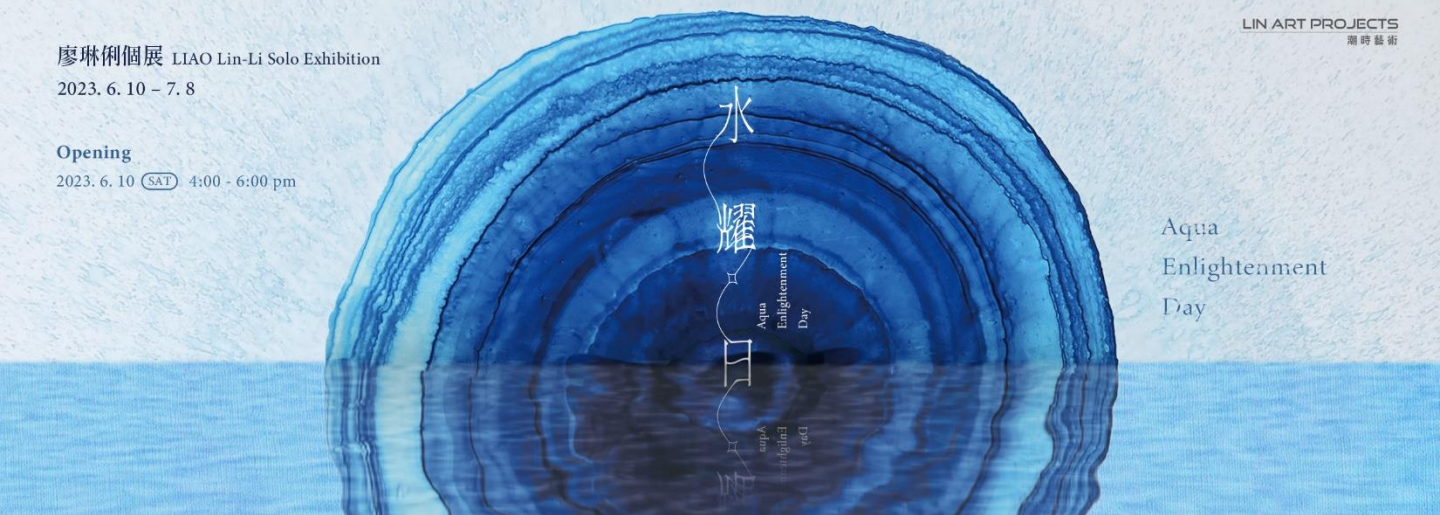
Day  
Enlightenment  
Aqua

廖琳俐個展 LIAO Lin-Li Solo Exhibition

2023. 6. 10 - 7. 8

Opening

2023. 6. 10 (SAT) 4:00 - 6:00 pm



## 水耀日——廖琳俐個展

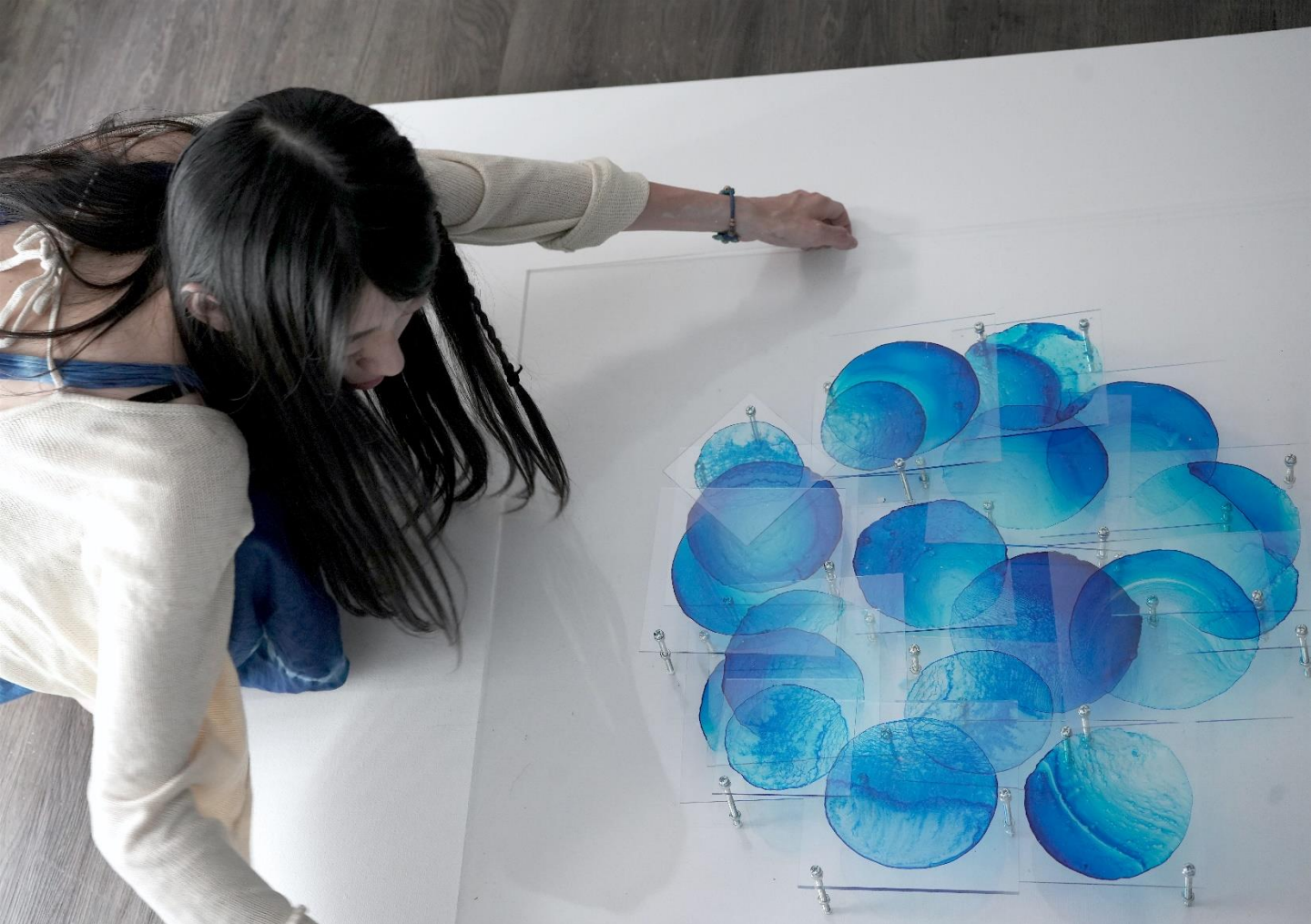
Aqua Enlightenment Day: LIAO Lin-Li Solo Exhibition

「水耀日」展覽以水為主題，藉由觀察自然界中水的變化和特性，探索人類與自然之間的互動關係以及世界的運行。藝術家將自由流動的水凝固並加入顏色，形成固態的色冰，然後將其置放在物件上，讓它自然流淌、擴散和乾燥。在乾燥過程中，空氣中的溫濕度和微塵等因素影響著液態色水生成豐富的紋理，呈現出樹木年輪、海浪或月相等形態。

這些作品中的變化和紋理呈現出世界運作的原理，啟發著觀者去接受自然中存在的各種變化和控制之外的事物，並感受其中的能量和靈性。生命的起伏無常也是自然的一部分，透過觀察作品中水痕的變化，人們能夠感受到自然所揭示的廣闊和無盡的片刻。

「水耀日」展覽中的作品帶給觀者對於水的獨特觀察，呈現出水的變化和流動所蘊含的意義。同時，透過這些作品，藝術家也試圖表達人與自然之間的和諧共生，並呼籲觀者去順應自然、順物而為，體現道法自然的創作觀。





## 創作自述

「那看似永恆的藍海，實則不斷湧現細微的變化，像漫漫生命長河，實則深淺波瀾」，藝術家曾從海洋潮汐感悟變化無常，並持續透過大量觀察自然界物質特性與順應「物性」創作，試著從物與環境交互建構之間了解世界運行，順應自然的節奏，並適時進退、相互共作，體現順物而為、道法自然的創作觀。

萬物起源於水，水、生命與環境總是息息相關，藝術家運用冷凍將自由流動的水凝固定格，並在結冰形成之中加入顏色，再將這些形成固態的色冰置放在各種可附著的物件上，任其自然流淌擴散成型，並讓它逐漸乾燥，空氣中的溫濕度變化、微塵飄動等許多無形因素都使得液態色水在乾燥過程生成豐富的紋理，時而像樹木年輪，層層海浪或月的陰晴圓缺... …那一切皆呈現世界運作的原理，啟發創作者接受著自然之中存在許多的變化，有時那控制之外的事物反而是充滿自然的能量與靈性，生命之中的起落無常也總是自然存在著，透過靜觀作品中水痕的豐富變化去感受自然所揭示那個廣闊無盡的片刻。



## 廖琳俐 LIAO Lin-Li

1995年出生於日本九州熊本，現居台灣新北市從事藝術創作和研究。擅長使用日常、易逝與多變性的材料進行創作。透過媒材的形態特質所產生各種不可測的細微狀態變化例如：光線、水氣、冰融等，來發覺背後各種可能的能量，並對存有現象本質微觀。同時也使用攝影、錄像等複合媒材裝置。

除了持續進行藝術創作外也積極參與策展與教學工作。創作方面，作品先後獲邀於於中國杭州、台灣高雄市立美術館、台東美術館、台中大墩文化中心、新北市政府、水谷藝術等地展出，並獲得台北市文化局視覺藝術補助。

創作獲獎紀錄包含，南島國際美術獎佳作、高雄獎入選、台藝大碩士創作首獎、新秀創作獎優選、王陳靜文藝術創作獎優選等，並參予南迴藝術季之地景藝術創作。在策展方面，曾參與臺東縣原住民族文化創意產業聚落展《凝結與漣漪》、國立台灣藝術大學大臺北當代藝術雙年展《真實世界》、《非恆態-廖琳俐個展》、《態與影-廖琳俐個展》等展覽，作品典藏包含台東大美術館。



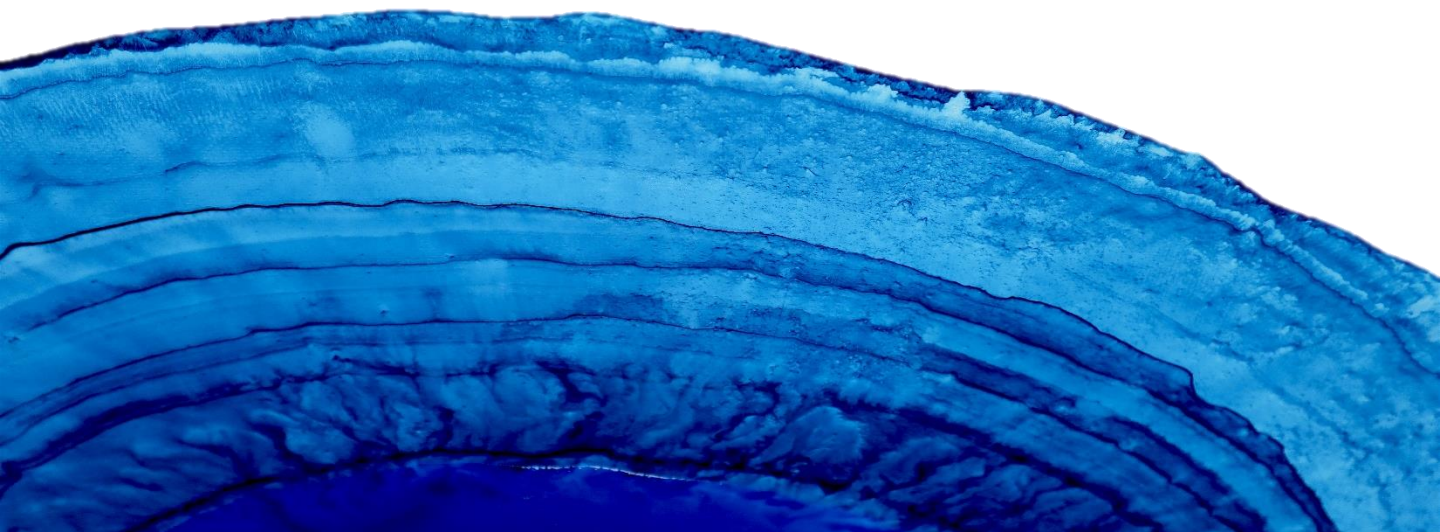
## 水耀日的啟示 | 閱讀廖琳俐的創作世界

文 / 陶文岳 (藝評家)

我們都知道水和空氣這兩者都是包括人類在內擁有生命生存的重要憑藉，前者在常溫常壓下無色無味的透明液體，是生命演化中不可缺少的重要資源。另外在禪宗公案中，水的清澈如鏡面的狀態常常被禪師引用為“明心見性”的最佳寫照。可見得不管是外在物質或是內在精神上都可以與水聯結上，這讓我聯想到臺灣女性藝術家廖琳俐的作品，從平面到裝置的創作，都是與水有關，可以說是對“水”最有感情與了解的藝術家。

廖琳俐出生於日本九州熊本，從小就對自然與美產生興趣，這個純樸寧靜的家鄉處處充滿了自然田野趣味，像花草樹木和廟宇山田等都在她的童年裡留下悠遠而深刻記憶。她總喜歡細心觀察這裡的自然生態成長，欣賞與嘻戲於其間；特別是她最喜歡散步於田野間玩團子蟲，簡單觸碰牠隨即就捲曲成一顆球狀物，不僅模樣討喜可愛也具有很強生命力。廖琳俐喜歡接觸不同的人、事、地、物，對創作的敏感度直接建立在自然真實的生命經驗與環境變化的體驗，都讓她在藝術創作實驗的過程中嚐試與結合不同的媒材來創作。

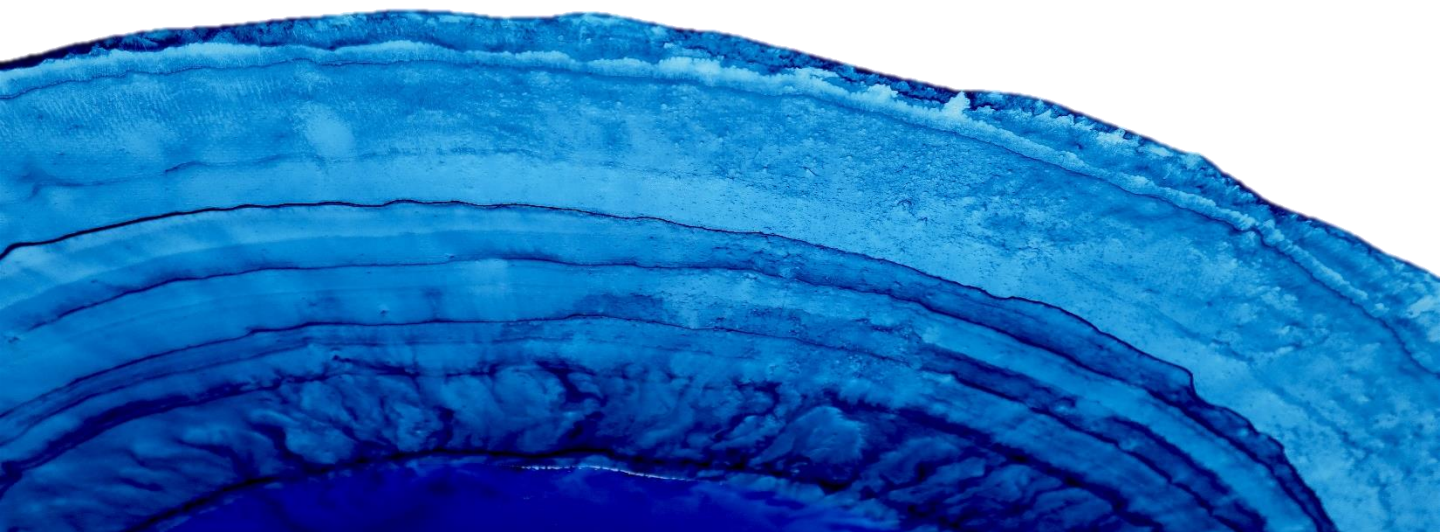
廖琳俐很珍惜這些物質的生命週期與他們主體性的存在是有原因的，因為三歲時她就跟隨著父母來到台灣和爺爺奶奶同住。在她有記憶的時候開始，奶奶長期臥病在床，常常接觸到奶奶被家人們從自己眼前推進推出的往返醫院，讓她對生命的脆弱性特別有感覺；年幼的生命體親眼目睹身為人的身體脆弱與病痛掙扎，對於生死早有深深感觸。



佛教常說的“生命無常”的變化，其實很小就駐足於她的內心深處，也對她往後遭遇起伏不定的生命狀態能夠坦然面對。或許這些跟早熟的她在潛意識裡認識的日本文學或哲學也有關，她提到：「無常的生命狀態，有些是事情上的、有些是身體上的，總以為堅不可摧的總是不然，所以她喜歡把生命中的諸多混沌寄託在創作上，不強求而常常是順應自然物性，或許殘缺與遺憾，但她尊重萬物有靈和道法自然，同時從中也開拓了她創作的無限可能，因為水無色和包容性，順應自然和療癒自我。」

她特別喜歡找尋一些擁有自然環境生態的地方去駐村創作，廖琳俐和許多貧窮藝術家一樣都喜歡使用簡單的材質探索宇宙間的動態性 (dynamism) 與能量 (energy)。我覺得她面對自然環境跟城市建築的“氣場不同”，記得日本著名的建築與工業設計師黑川雅之就曾說：「『感受氣場』是一種原始的身體能力。……無論是時間還是空間上所體現的『細微之中看見整體』，都需要對於『氣』的感知能力，而非倚靠上天之眼或科學的角度。」所以同樣也是日本知名建築師的安藤忠雄喜歡到不知名的地方去探訪遊歷，因為不熟悉，他的腎上腺素就會被緊張刺激，整個頭腦與身體就會變得非常敏感，更容易去看清楚不同環境與介入環境而有新的收穫。

我相信台灣東部廣闊海洋，寬闊安逸的自然環境氛圍能吸引廖琳俐前來這裡駐村創作，這種原始氛圍與強大氣場是有道理的。她曾經什麼也不帶的支身就來到台東，只為了一償創作的宿願，同時也學會了減法只保有純粹和感情，重新尋找靈感的創作材料。她可以隨意散步於台東田間小路，很多的自然植物也成為她擷取利用來創作，例如像過季輪轉飄落的花果即是她最好的創作媒材。

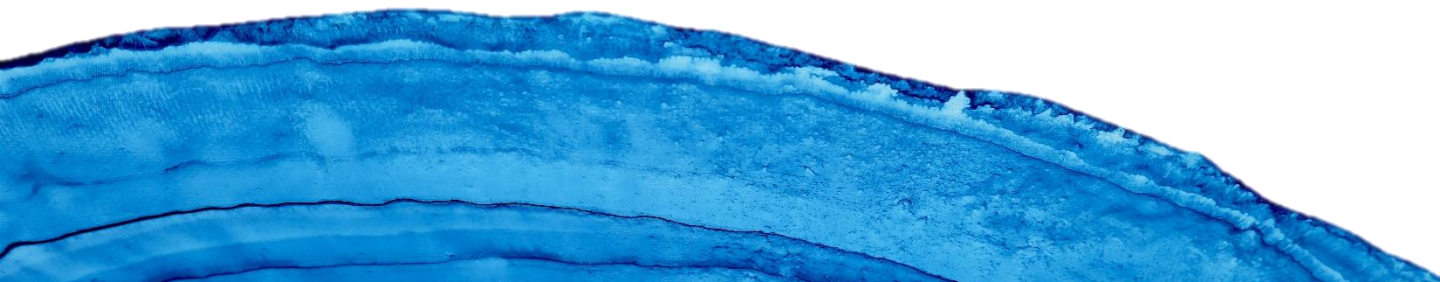




廖琳俐說：「其實靈感也是一直累積而來的，例如靈感可能是喜歡去台灣東部俯視太平洋天海一色的遼闊風景，以及在海邊凝視時刻不斷變化的波瀾，順著它會體會到自然就是接受變化的本質，或許放開雙臂與之共存，生命中的複雜會被洗滌，人生總是流動性的，順其自然就會帶我們航向更遼闊的大海，不只是觀察自然。」

藝術家的創作形式有很多種，廖琳俐順應自然創作，她選擇了“水”作為她創作的主軸，水衍生出單純與複雜的面向，一種自然生命循環與輪迴的狀態，就像冰化為液態水的動能，能使水自然流淌擴散成型。它逐漸蒸發的過程，影響空氣中的溫濕度變化、還有漂浮的微塵等許多無形因素都會使得液態色水在乾燥過程中產生成豐富的紋理，有的像樹木年輪，有的層層海浪或月的陰晴圓缺的造型趣味。這也是她樂此不疲的創作主因，因為充滿了驚奇樂趣。她自己創作常會想繼續把“脆弱的肉身”作為襯托出龐大自然環境的載體，甚至於到需要被關注的環境去做一番像獻祭的儀式，她曾經為了取高山冰斗湖的水作為創作的材料，特別爬了3310公尺高海拔的嘉明湖取水，然後再背回工作室轉化成創作的媒材，對她而言這就是最虔誠的創作態度。

2023. 6. 10 ~ 7. 8, 她應邀於「潮時藝術」舉辦個展，這次以《水耀日》作為展覽主題，是一個詩意的命題，英文是 (Aqua) 水的啟蒙 (Enlightenment) 日，特別表達這次個展系列創作是從水的啟發而來，從中文中也可以聯想到水與日光的閃耀以及和時間有關的時日，海水與陽光的相互映照存在的想像空間。廖琳俐藉由創作的啟發與實驗，總會把自身原本的感受和想像帶到更深遠的地方，像她平時在工作室處理那些平面的架上繪畫一樣，就是作為表達其內在深層哲學與美學思想的產物，同時有種修行般療癒的狀態，她說：「若是說未來有什麼努力想追求的地方，就是放飛自我到更不可能、原始自然裡面體會自然的力量創作，也想直接進去大海當作調色盤創作，可能是轉瞬即逝的事件，未來的創作也讓我充滿期待。」我眼中所看到的廖琳俐跟其他大多數的潮派藝術家不同，在她作品上我看到她追求的自然之美，來自生命本初的自我，或許也帶有無常、虛無的哲思，在一切終需回歸於塵土的宿命持續不斷的創作，平實中散溢開來無盡藏……





作 品

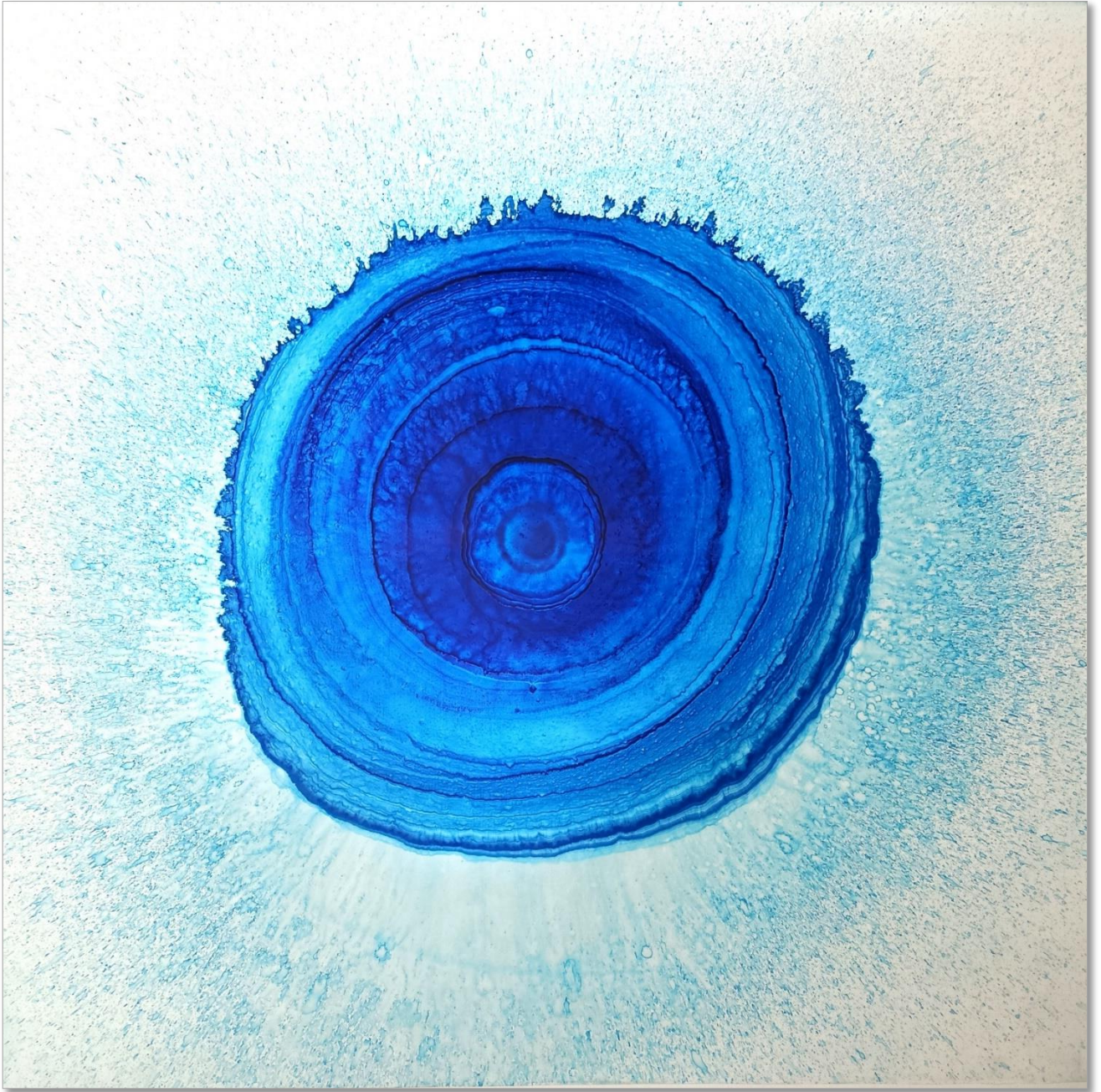




廖琳俐  
時空層流 I -2  
2023  
140x140x4.5公分  
染料於畫布

LIAO Lin-Li  
Spacetime 1-2  
2023  
120x120x4.5cm  
Dye on canvas

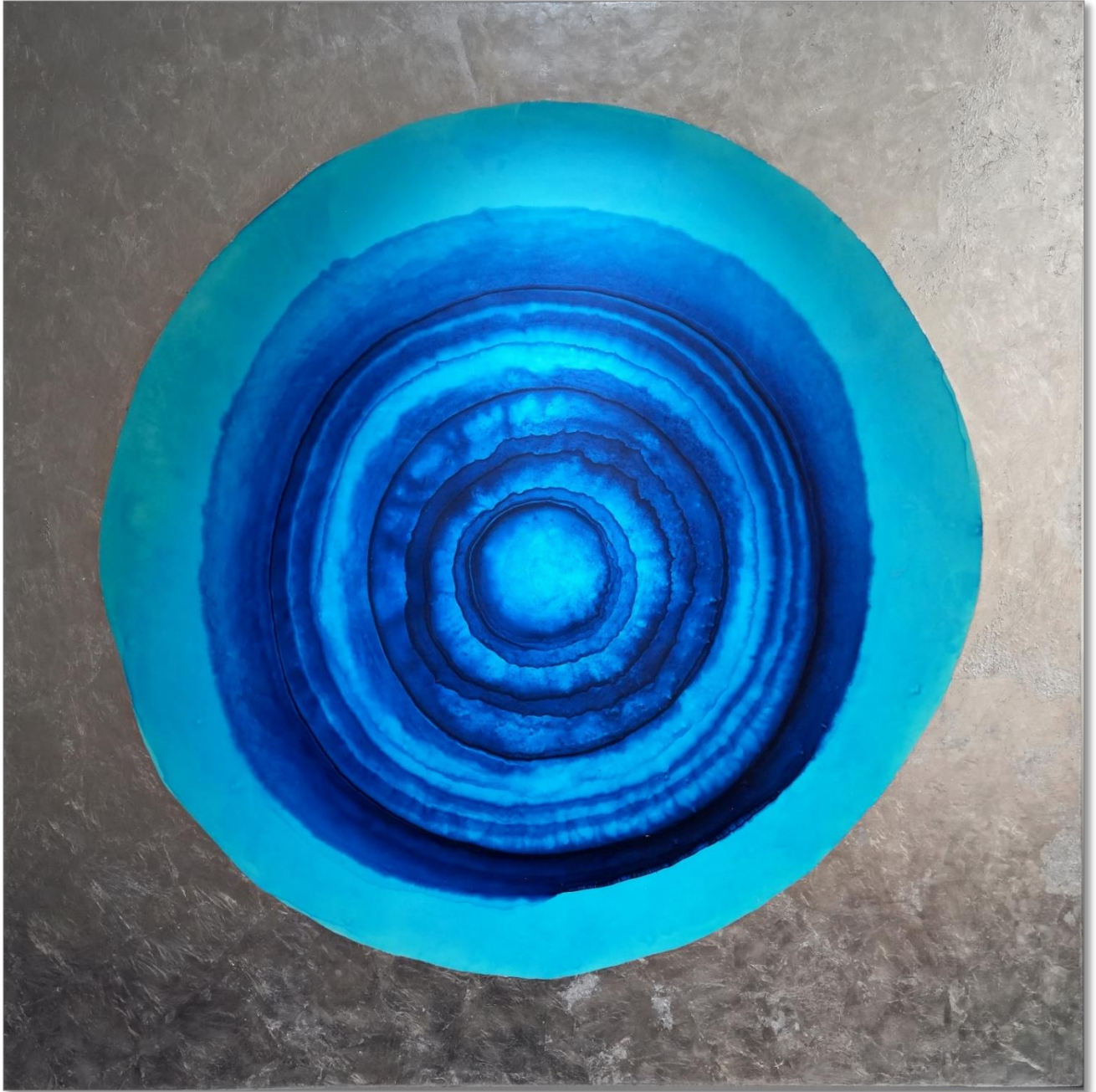




廖琳俐  
水耀日  
2023  
120x120x4.5公分  
染料於畫布

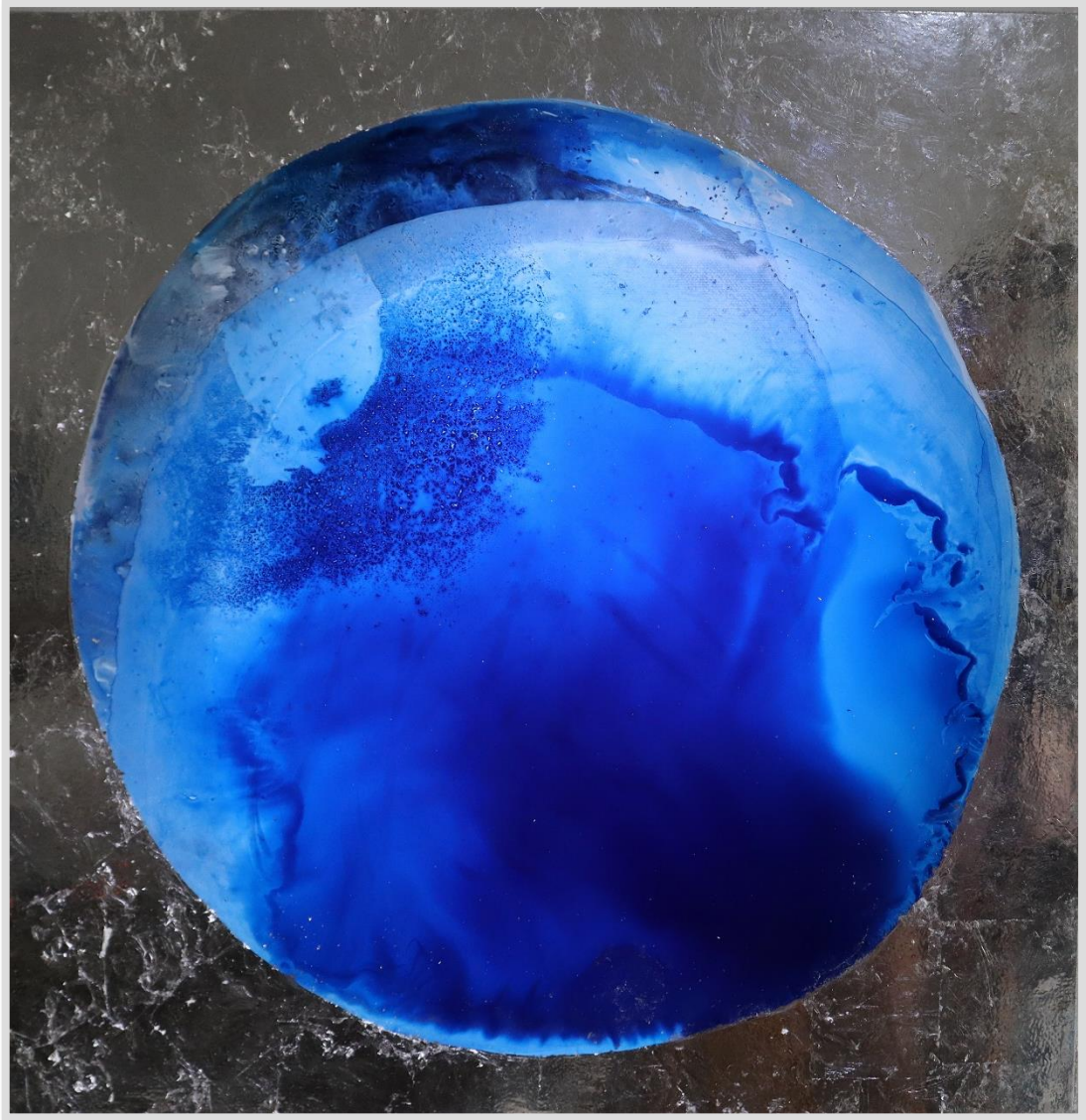
LIAO Lin-Li  
Aqua Enlightenment  
2023  
120x120x4.5 cm  
Dye on canvas





廖琳俐  
時空層流 I -3  
2023  
120x120x4.5公分  
染料、銀箔於畫布

LIAO Lin-Li  
Spacetime 1-3  
2023  
120x120x4.5cm  
Dye, silver foil on canvas



廖琳俐  
融層  
2023  
80x80x3.5公分  
染料、銀箔於畫布

LIAO Lin-Li  
Melted Layer  
2023  
80x80x3.5cm  
Dye, silver foil on canvas





廖琳俐  
水形  
2023  
直徑 80 公分  
複合媒材

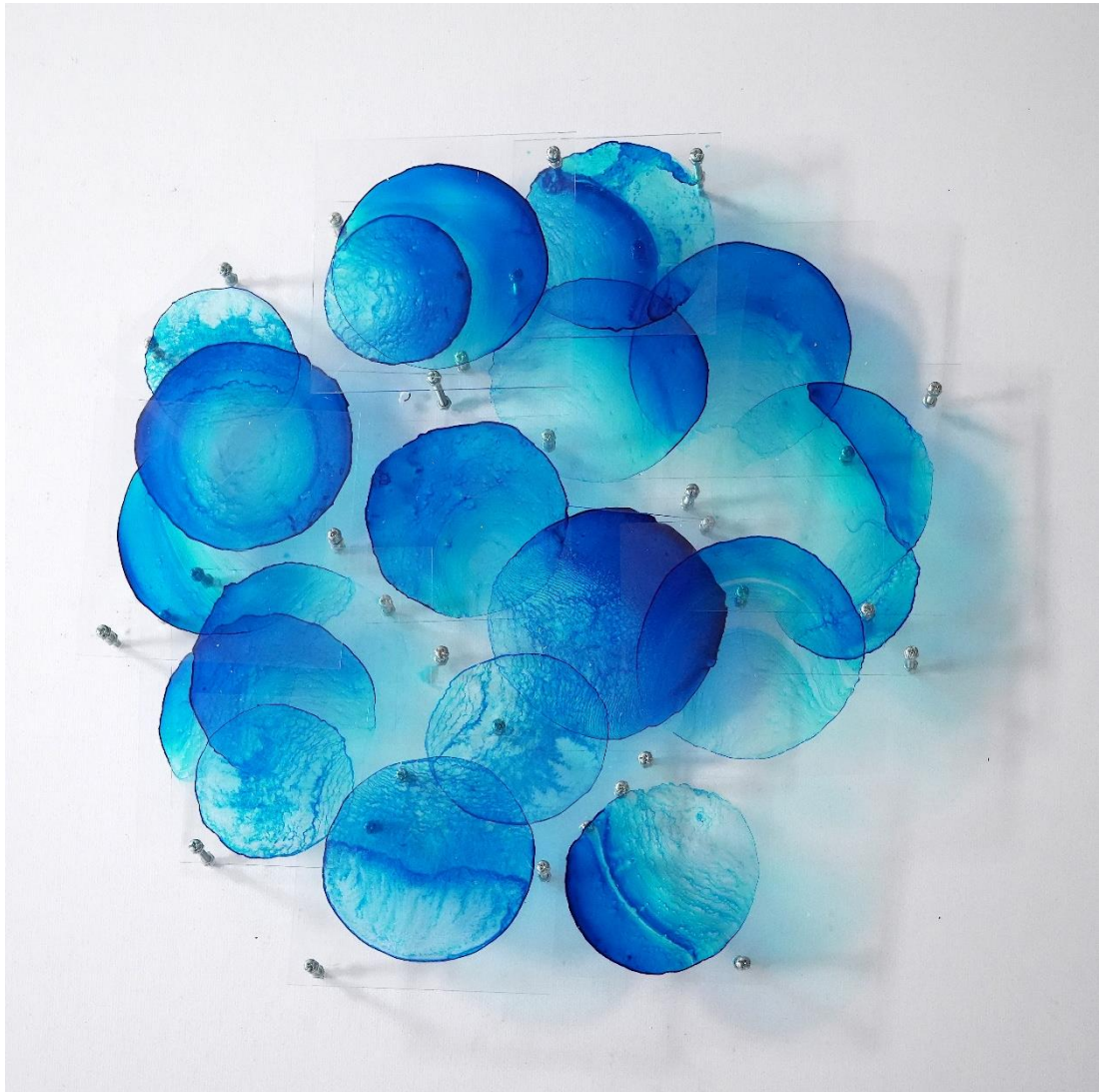
LIAO Lin-Li  
Shape  
2023  
80 cm  $\Phi$   
Mixed media



廖琳俐  
時空層流 II-1  
2023  
80x80x3.5公分  
染料於畫布

LIAO Lin-Li  
Spacetime 2-1  
2023  
80x80x3.5cm  
Dye on canvas





廖琳俐  
多相態 2

2023

80x80x7公分

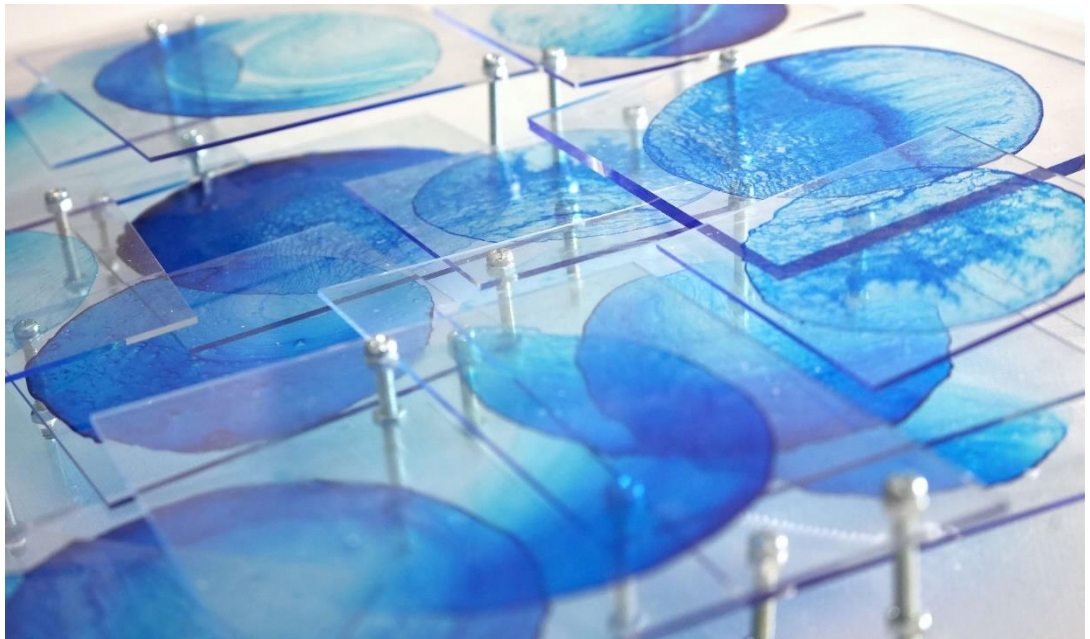
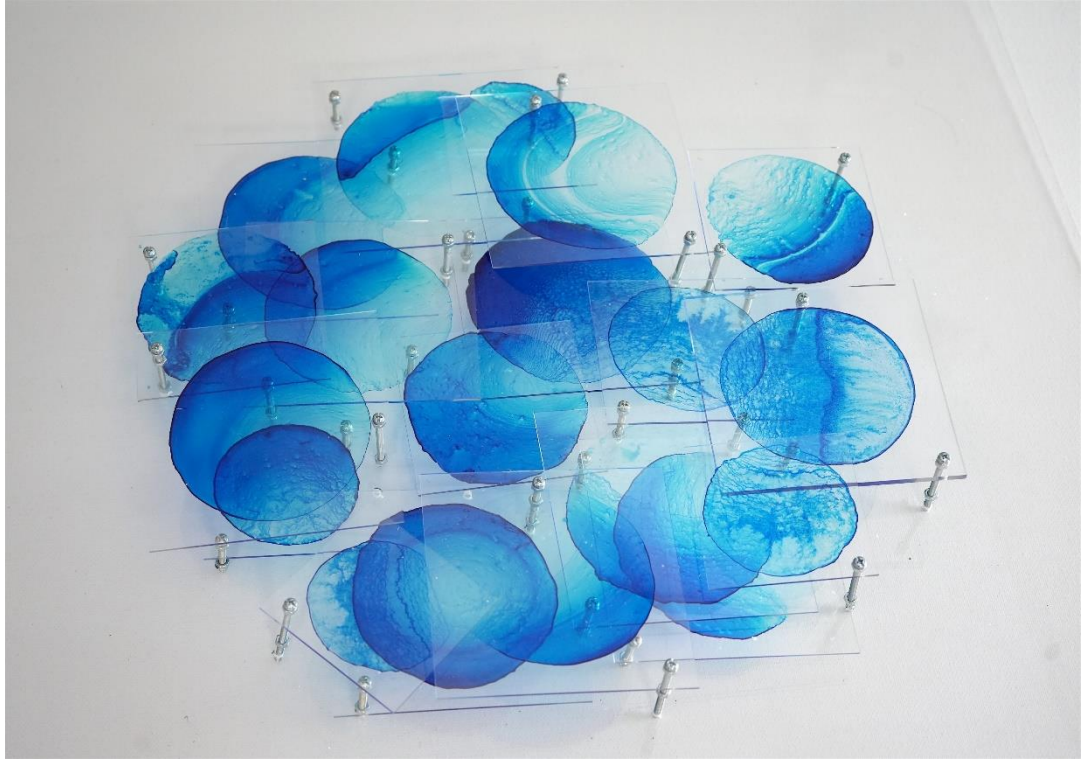
壓克力墨水於有機玻璃

LIAO Lin-Li  
Multifaceted 2

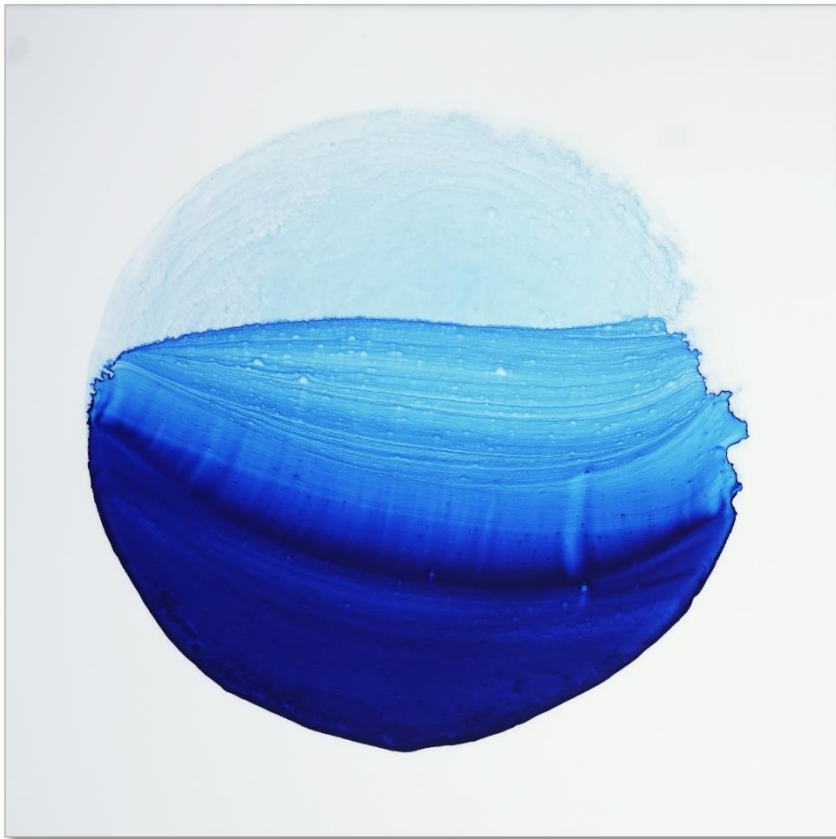
2023

80x80x7cm

Acrylic ink on PMMA







廖琳俐  
時空層流IV-1  
2023

65x60x3 公分  
壓克力墨水於有機玻璃

LIAO Lin-Li  
Spacetime 4-1  
2023

65x60x3 cm  
Acrylic ink on PMMA



廖琳俐  
水與木  
2023  
62×62×4 公分  
染料、砂於畫布

LIAO Lin-Li  
Water and Wood  
2023  
62×62×4 cm  
Dye, sandy on canvas





廖琳俐  
多相態 I -1  
2023  
60x60x3.5公分  
染料於畫布

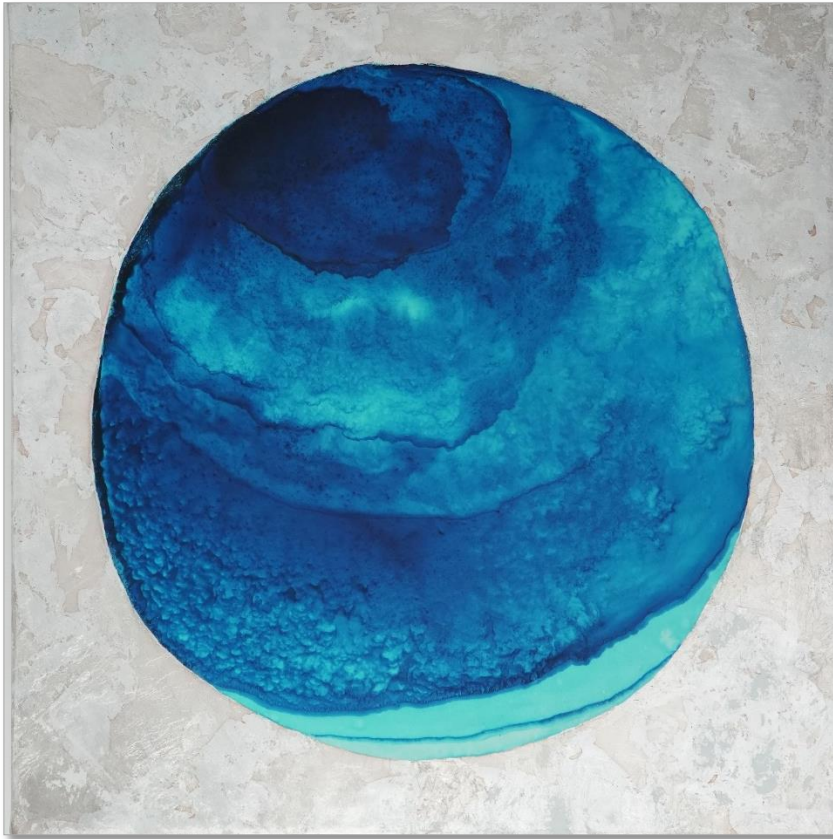
LIAO Lin-Li  
Multifaceted I -1  
2023  
60x60x3.5cm x3 pieces  
Dye on canvas



廖琳俐  
多相態 I - 2  
2023  
60x60x3.5公分  
染料、銀箔於畫布

LIAO Lin-Li  
Multifaceted I - 2  
2023  
60x60x3.5cm x3 pieces  
Dye, silver foil on canvas





廖琳俐  
多相態 I - 3  
2023  
60x60x3.5公分  
染料、銀箔於畫布

LIAO Lin-Li  
Multifaceted I - 3  
2023  
60x60x3.5cm x3 pieces  
Dye, silver foil on canvas



廖琳俐  
潮汐層

2023

60x60x3.5公分

壓克力墨水於有機玻璃

LIAO Lin-Li

Tidal Layer

2023

60x60x3.5 cm

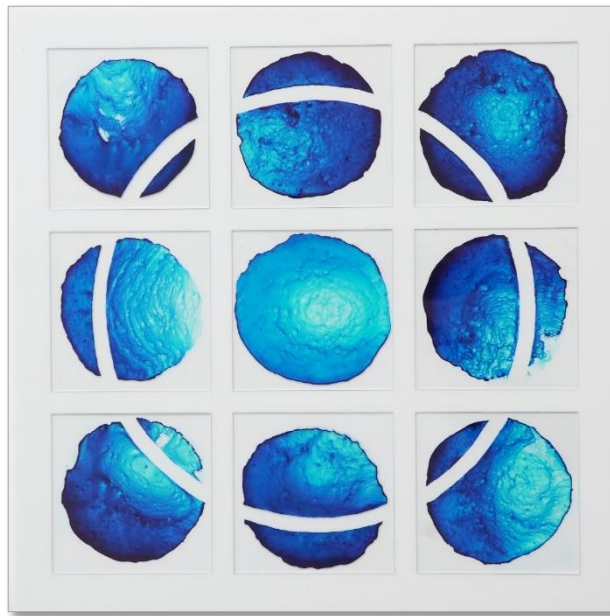
Acrylic ink on PMMA





廖琳俐  
潮汐層  
2023  
40x40x20公分  
透光石、led燈、壓克力墨水於有機玻璃

LIAO Lin-Li  
Tidal Slice  
2023  
40x40x20cm  
Transparent stone, LED, acrylic ink on PMMA



廖琳俐  
共相  
2023  
45x45x3.2公分  
壓克力墨水於有機玻璃

LIAO Lin-Li  
Universal  
2023  
45x345x3.2cm  
Acrylic ink on PMMA





廖琳俐  
多相態Ⅱ-1  
2023  
30x30x3.5公分  
染料、銀箔於畫布

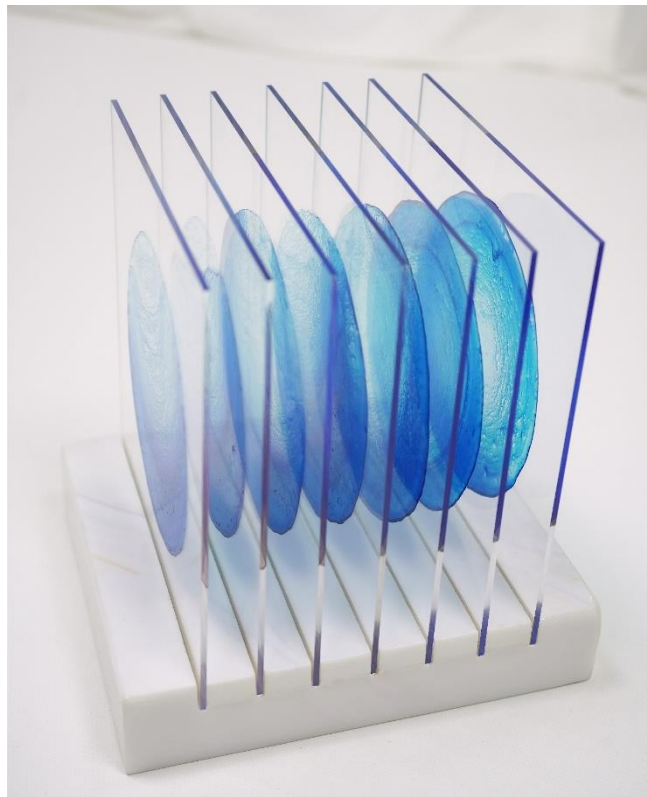
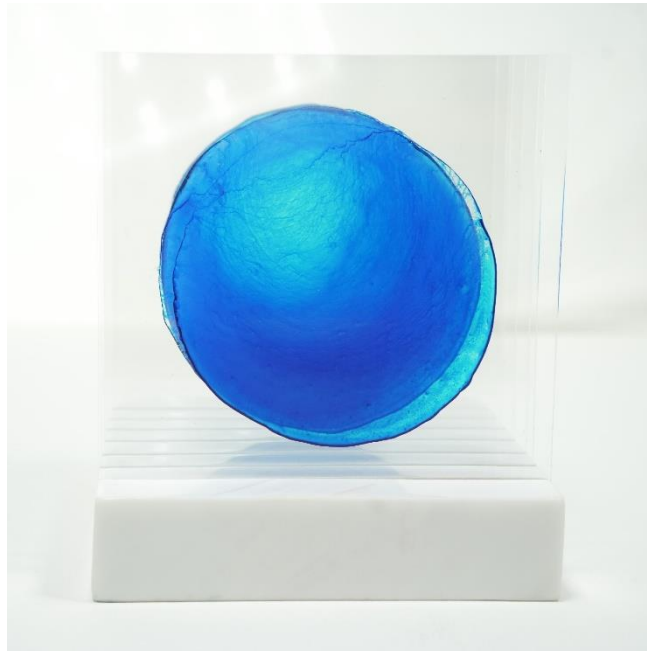
LIAO Lin-Li  
Multifaceted Ⅱ-1  
2023  
30x30x3.5cm  
Dye, silver foil, on canvas



廖琳俐  
潮汐  
2023  
30x30x3公分  
壓克力墨水於有機玻璃

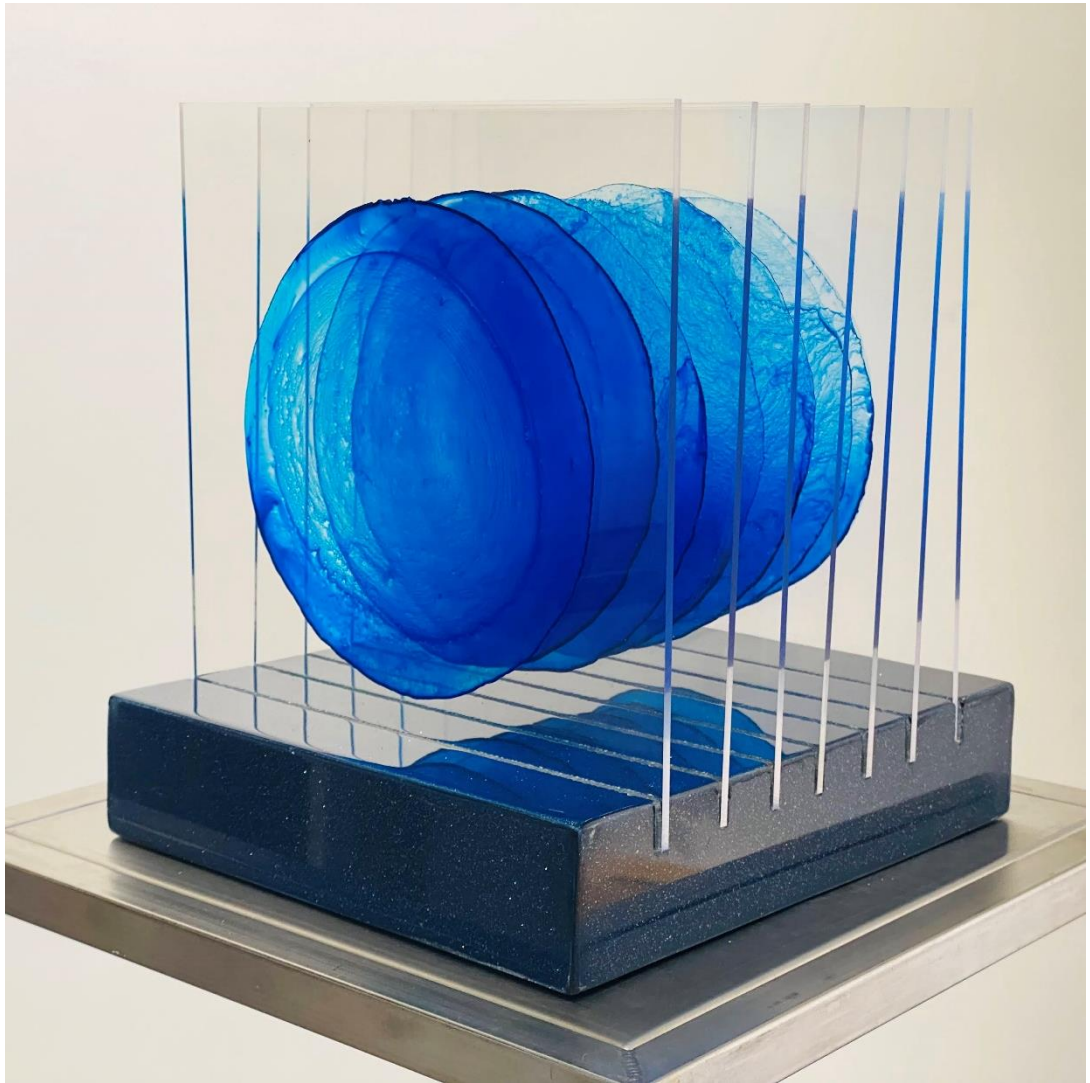
LIAO Lin-Li  
Tidal  
2023  
30x30x3cm  
Acrylic ink on PMMA





廖琳俐  
潮汐切片 1  
2023  
21x20x22公分  
壓克力墨水於有機玻璃、石

LIAO Lin-Li  
Tidal Slice 1  
2023  
21x20x22 cm  
Acrylic ink on PMMA, stone



廖琳俐  
潮汐切片 2  
2023  
21x20x22公分  
壓克力墨水於有機玻璃、石

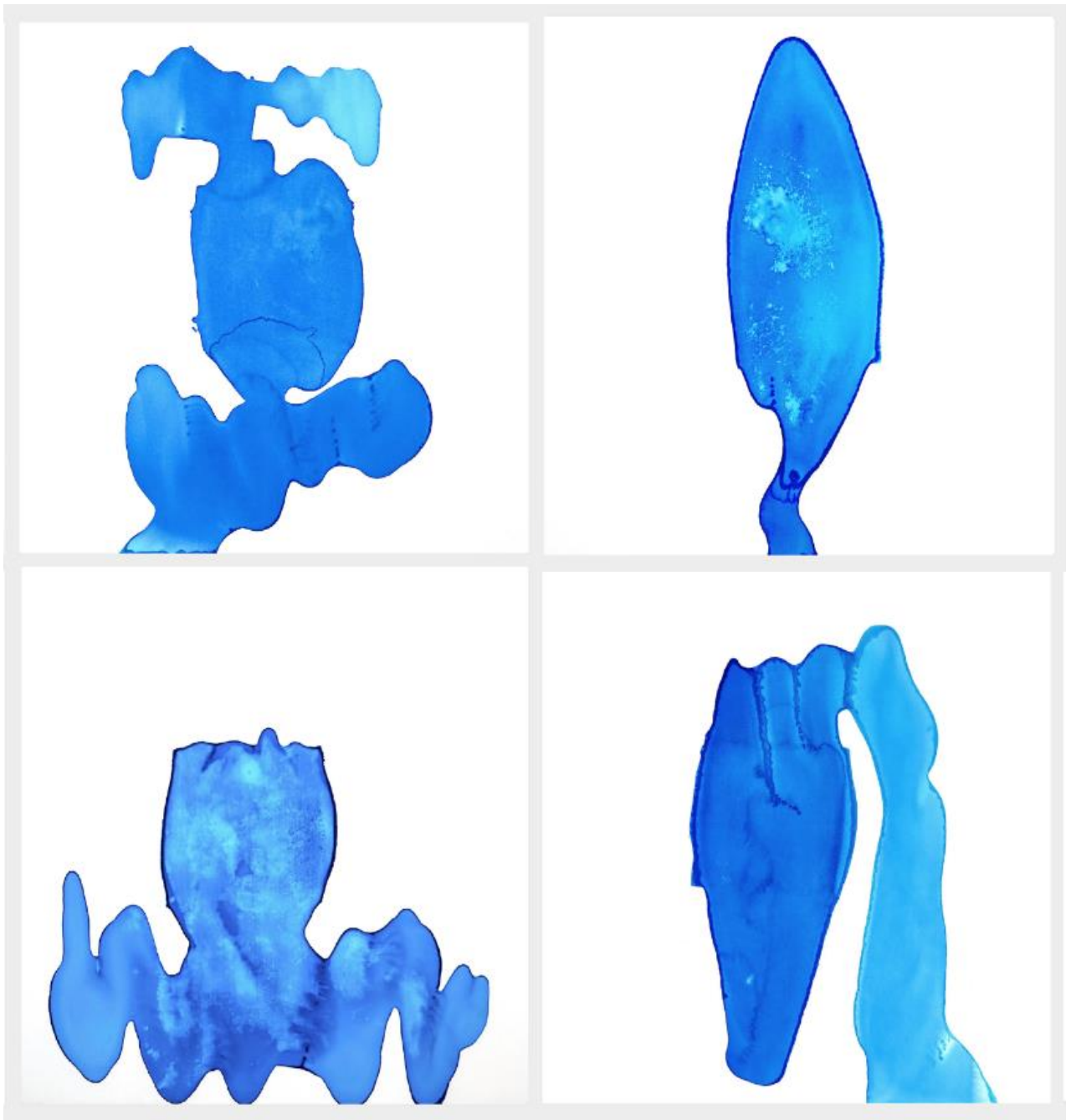
LIAO Lin-Li  
Tidal Slice 2  
2023  
21x20x22 cm  
Acrylic ink on PMMA, stone





廖琳俐  
水立方  
2023  
30x30x4 公分  
有機玻璃

LIAO Lin-Li  
Blue Water Cube  
2023  
30x30x4 cm  
PMMA



廖琳俐  
雙態拓樸一  
2022  
83.5x83.5x6公分 x 4 件  
藍冰於紙

LIAO Lin-Li  
Bi-state Topology 1  
2022  
83.5x83.5x6 cm x 4 pieces  
Blue ice on paper