

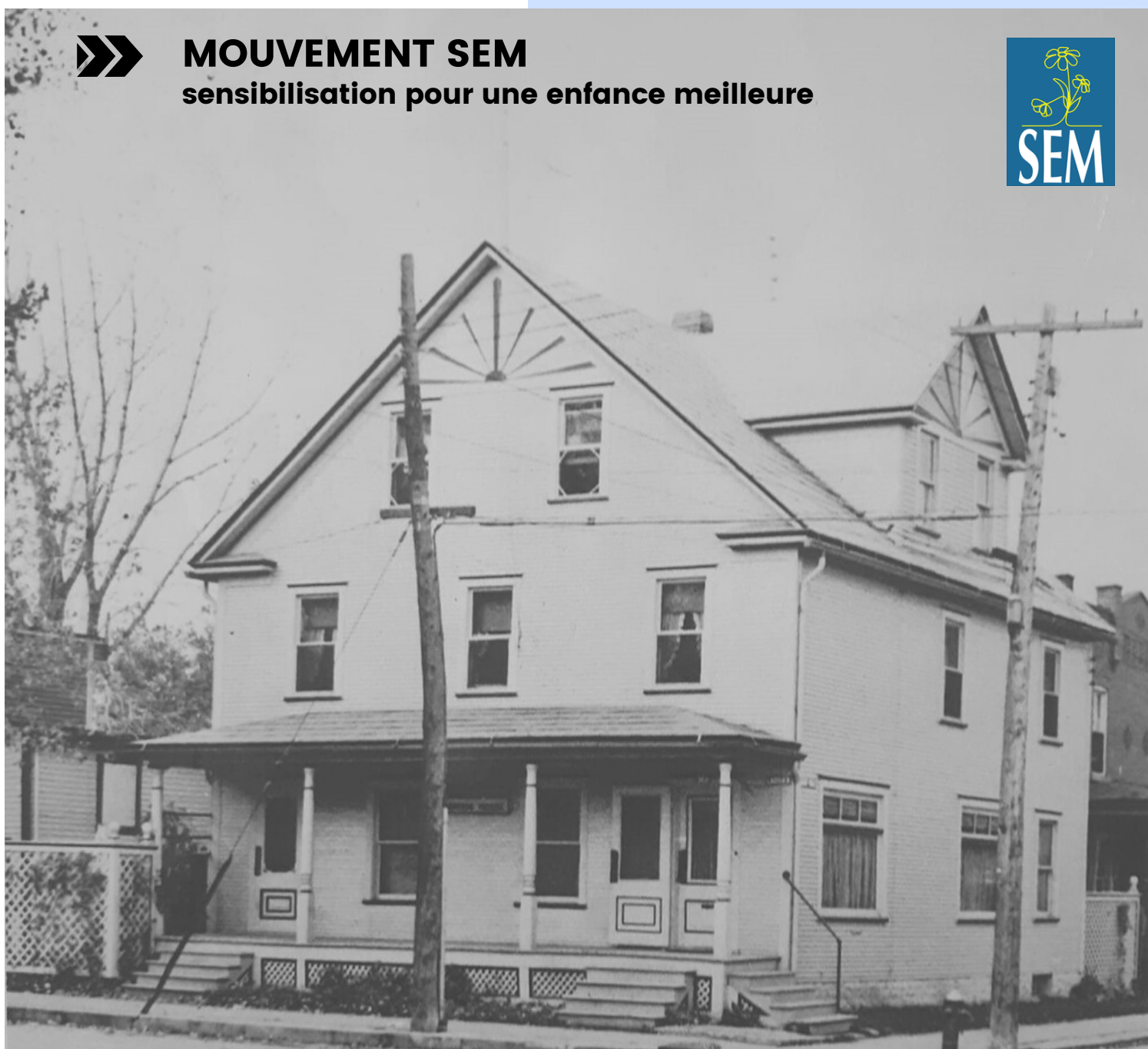
2021-2022

# RAPPORT D'ACTIVITÉ



## MOUVEMENT SEM

sensibilisation pour une enfance meilleure



# SOMMAIRE

- 01** Mini Artiste SEM
- 02** Mot de la Directrice
- 03** Mot du Président du Conseil d'administration
- 04** Membres du Conseil d'administration et équipe SEM
- 05** Mini Artiste SEM
- 06** Notre Mission
- 07** Histoire SEM
- 08** Mini Artiste SEM
- 09** Reconnaissance
- 10** Nos Familles
- 12** Service SEM
- 16** Résilience
- 17** Mini Artiste SEM
- 18** Supervision des droits d'accès
- 19** Mini Artiste SEM
- 20** Financement
- 21** Donateurs
- 22** Partenariats et Formations
- 23** Nos coordonnées



# REMERCIEMENTS

À tous nos mini artistes d'avoir contribué à embellir notre rapport d'activité.



# MOT DE LA DIRECTRICE



Voilà une autre année bien remplie qui vient de se terminer. La dernière année à comporter son lot de changements : le sous-effectif de main-d'œuvre, l'implantation du service de supervision des droits d'accès (SDA), l'implantation du Programme Ma Résilience et les fameuses mesures sanitaires.

Tous ces changements et la gestion de ses imprévus ne se font pas seul. Je tiens à exprimer toute ma gratitude envers l'équipe d'intervenantes du Mouvement SEM qui a su me supporter et qui actualisait l'application de ces changements au quotidien, tout en poursuivant son bon travail.

Un gros merci particulier au soutien de Marie-Pier Simard, adjointe administrative, car sans elle je n'y serais pas arrivée. Un gros merci également à l'équipe du SDA et à notre secrétaire qui ont su s'adapter aux nombreux changements. Aussi, un grand merci à notre conseil d'administration, qui nous guide et nous soutient dans notre travail, et qui est de plus en plus sollicité par un nombre toujours grandissant de dossiers. Un merci particulier à notre président, monsieur Mathieu Boulerice, et à madame Olga Boilard pour nous avoir écoutés et supportés dans le contexte que nous vivons depuis près d'une année. Merci de votre grande disponibilité et de vos conseils judicieux! Aussi, chaque année, il nous est agréable de remercier nos bénévoles et de souligner leur implication. Sans eux, le Mouvement SEM ne pourrait pas accomplir sa mission.

Merci également à tous nos partenaires qui nous ont épaulés tout au long de l'année. Un merci particulier à monsieur Louis Lemieux, député à l'Assemblée nationale du Québec, pour son appui moral et financier. De plus, merci à madame Nicole Côté pour son support financier pour l'implantation du Programme Ma Résilience. J'ai également un remerciement spécial pour notre partenaire la Caisse Desjardins, pour son aide financière pour l'implantation du Programme Ma Résilience, avec un montant de 36 000 \$.

Nos engagements, nos valeurs et notre volonté d'aider le plus grand nombre de familles vivant des difficultés de toutes sortes nous positionnent comme un acteur essentiel dans leurs parcours, dont l'impact raisonne tant sur la sphère préventive que curative. Nous sommes redevables auprès des familles que nous accompagnons ainsi qu'auprès de tous les enfants qui ont vécu des difficultés. Nous leur devons un avenir bien meilleur que le présent qu'ils connaissent.

Aussi bien entourée, je suis persuadée que le Mouvement SEM vivra une année 2022-2023 encore couronnée de succès et débordante de projets stimulants pour le développement et le rétablissement des familles de notre région!

Suzanne Vézina



# MOT DU PRÉSIDENT



Quelle belle année vécue par le Mouvement SEM.

Entre l'augmentation croissante des inscriptions, de la popularité de notre programme des supervisions des droits d'accès ou encore du travail acharné de notre équipe qui a su maintenir et améliorer la qualité de nos services, le Mouvement SEM est une ressource essentielle pour les familles du Haut-Richelieu. C'est même, pour certains parents, presque une deuxième maison, tellement on s'y sent bien, à l'écoute et entouré d'une si belle équipe.

Cela fait toute une différence dans l'apprentissage de la parentalité. Après plus de 38 ans d'existence, la présence du Mouvement SEM est toujours aussi pertinente dans la région, les familles ont toujours autant besoin d'écoute et d'entraide. Et leurs besoins sont au cœur des valeurs de l'organisme. Il est certain que la prochaine année va être impactée profondément par la crise économique qui se pointe le nez, et cette mission, celle du Mouvement SEM, va être encore plus vitale pour bon nombre de familles. Je suis certain que l'équipe du Mouvement SEM sera sur le pont, prête à remuer ciel et terre, pour pouvoir y répondre. Je profite également de ce petit mot pour remercier nos bailleurs de fonds, sans qui rien ne serait possible.

C'est avec un immense plaisir que nous vous présentons notre rapport d'activité 2021-2022. En mon nom personnel et au nom du conseil d'administration du Mouvement SEM, je tiens à remercier tous les employés, les bénévoles, les partenaires ainsi que les parents qui ont participé à la vie de l'organisme durant cette année. Au cours de la dernière année, les membres du conseil d'administration ont accompagné la direction générale dans la poursuite des objectifs visés pour 2021-2022 afin de promouvoir pleinement la mission du Mouvement SEM. Les familles ont été au centre des actions et chaque membre du personnel a pris grand soin de répondre aux besoins des familles et de leurs enfants en s'investissant sans compter, au soutien de ceux et celles qui les ont sollicités.

Finalement, j'aimerais dire un grand merci aux membres du conseil d'administration qui s'impliquent énormément dans les activités et sur les différents comités. En terminant, je souhaite que le Mouvement SEM continue de faire la différence dans la vie des jeunes et de leur donner l'espoir de jours meilleurs pour leur avenir.



Mathieu Boulerice

# MEMBRES DU CONSEIL D'ADMINISTRATION



MERCI À TOUS ET À TOUTES D'ÊTRE PRÉSENTS JOUR APRÈS JOUR AVEC VOTRE BONNE HUMEUR, CONTRIBUANT AINSI À UNE RÉUSSITE EN ÉQUIPE. **NOUS SOMMES CHANCEUX DE VOUS AVOIR PARMİ NOUS.**

MATHIEU BOULERICE / Président  
MYLÈNE PINSONNEAULT / Vice-Présidente  
OLGA BOILARD / Secrétaire-Trésorière  
LOUISE DUFRESNE / Administratrice  
AUDRÉE PELCHAT / Administratrice  
PATRICK CHARBONNEAU / Administrateur

LE CONSEIL D'ADMINISTRATION S'EST RÉUNI 8 FOIS, CETTE ANNÉE.

## ÉQUIPE SEM

SUZANNE VÉZINA / Directrice par intérim  
MARIE-PIER SIMARD / Adjointe à la Direction  
KRISTINE BEAUCHAMP / Secrétaire-Réceptionniste

NATHALIE / Intervenante  
ÉMILIE / Intervenante  
SOPHIE / Intervenante  
JADE / Intervenante  
SONIA / Intervenante

JOANIE / Intervenante SDA  
COLIN / Intervenante SDA  
ÉLÉONORE / Intervenante SDA  
CAMILLE / Intervenante SDA



# MINI ARTISTE SEM



# NOTRE MISSION



Notre mission vise à promouvoir le respect de l'enfant, par des activités de prévention, d'éducation et d'intervention et offrir un support aux organismes dédiés aux enfants. Les valeurs qui guident nos actions sont la confiance et le partage, l'accessibilité et la disponibilité, l'égalité et la confidentialité, l'esprit de collaboration et de concertation, le souci d'amélioration et de diffusion de connaissances, le respect et l'amour de l'autre.

De plus, au fil des ans et de l'expérience acquise, un code d'éthique s'est peu à peu imposé de lui-même à toute l'équipe du Mouvement SEM, c'est-à-dire au conseil d'administration, à la direction, au personnel de tous les services et aux bénévoles :




- Le respect et l'égalité des personnes
- Le volontariat de la clientèle
- L'anonymat des familles
- Le non-jugement
- La disponibilité des intervenants
- Le souci d'éducation aux rôles parentaux
- La responsabilité envers les enfants
- La complémentarité en concertation avec les organismes communautaires et les établissements du milieu
- Le soutien, l'encadrement et la formation continue du personnel et des bénévoles
- La visibilité du Mouvement SEM dans la communauté
- L'affirmation d'une identité indépendante sans alliance politique ou religieuse



# HISTOIRE



L'idée de rejoindre les jeunes et de les sensibiliser face à la violence vient d'une adolescente placée en famille d'accueil. Son idée a fait son chemin auprès des parents d'accueil, qui constataient également les conséquences de l'abus et de la négligence sur les enfants. C'est en 1981, dans un désir de briser le « cycle de la violence », qu'ils ont uni leurs efforts en misant sur la prévention, et ce, afin d'apporter de véritables changements dans la société. Ainsi, en 1983, le **Mouvement SEM** a vu le jour à Saint-Jean-sur-Richelieu. L'organisme n'a cessé d'améliorer et de développer ses services afin de s'adapter et de répondre aux demandes du milieu et de ses membres.

- **1983** / Fondation de l'organisme 
- **1987** / SEM a enfin pignon sur rue grâce à l'implication de la Ville de Saint-Jean-sur-Richelieu. Cette même année, appuyé par la Chambre de commerce lors du sommet socio-économique, le Ministère de la Santé et des services sociaux, sous la gouvernance de Mme Lavoie-Roux, reconnaissait la nécessité d'implanter un organisme communautaire se dévouant à la cause des enfants.
- **1993** / Centraide du Grand Montréal reconnaît les actions de SEM en contribuant financièrement au fonctionnement de l'organisme.
- **1994** / Le programme d'action communautaire pour les enfants, mis en place par le Gouvernement fédéral, permet de continuer l'intervention à domicile commencée en 1989.
- **2001** / Le Ministère de l'Éducation accordait à SEM son accréditation comme organisme d'éducation populaire.
- **2013** / L'organisme fait l'acquisition d'une maison située au 366-368, rue Laurier. Ce nouvel environnement, mieux adapté aux besoins, permet aussi aux familles et aux enfants qui bénéficient de l'aide aux devoirs de développer un sentiment d'appartenance et de participer à de nouvelles expériences.
- **2017** / Centraide reconnaît la pertinence et l'importance du programme d'éducation et de sensibilisation "SEM Secondaire" du Mouvement SEM et en ce sens lui accorde une allocation particulière s'inscrivant dans le cadre du Fonds philanthropique INCLUSION visant ainsi la promotion de l'ouverture, de l'inclusion et de l'acceptation des différences.
- **2021** / SEM, accueille les supervisions des droits d'accès en collaboration avec le CISSS Montérégie.



# MINI ARTISTE SEM

Alexia ♡





# RECONNAISSANCE

- **1988** / Mouvement SEM est récipiendaire d'une troisième mention du "Prix Alphonse Desjardins".
- **1989** / Mention d'honneur par la Fédération des Caisses Populaires Desjardins.
- **1990** / En témoignage d'estime et de reconnaissance, le Monde municipal québécois a remis le Mérite municipal, Premier Prix d'excellence catégorie : Organisme Communautaire. Cet hommage lui est conféré dans le but de souligner la qualité exceptionnelle de son engagement dans le domaine municipal.
- **1991** / Certificat d'excellence pour l'ensemble de l'oeuvre réalisée.
- **1993** / Implication auprès de la jeunesse, prix remis par les Travaux Communautaires du Haut-Richelieu inc. de 1983 à 1993. / Médaille du Gouverneur général du Canada.
- **1995** / Certificat méritoire en reconnaissance de l'implication du Mouvement SEM, en matière de prévention remise par la Police du Haut-Richelieu. / Hommage au Mouvement SEM pour sa contribution au mieux-être de la communauté, remis par le CLSC de la Vallée-des-Forts.
- **1996** / Prix Annuel Desjardins "Alfred-Rouleau" de la Jeunesse et de la Famille.
- **2000** / Gouvernement du Canada, Stratégie nationale sur la sécurité communautaire et la prévention du crime pour son engagement visant à créer des communautés plus sûres au Canada. L'honorable A. Anne McLellan, ministre de la Justice et procureure générale du Canada et l'honorable Lawrence MacAulay, Solliciteur général du Canada.
- **2001** / Concours au Prix d'excellence en intervention sociale de la Fondation Charles-Coderre.
- **2017** / Certificat de reconnaissance à titre d'organisme communautaire de développement social pour souligner sa contribution au développement du mieux-être et de la qualité de vie des citoyens, Ville de Saint-Jean-sur-Richelieu.

# NOS FAMILLES

Où habitent nos familles ?



- Saint-Jean-sur-Richelieu / 82
- Chambly / 4
- Saint-Sébastien / 1
- Mont-Saint-Hilaire / 1
- Saint-Paul-de-l'île-aux-noix / 1
- Saint-Mathias / 1
- Saint-Blaise-sur-Richelieu / 3
- Carignan / 1
- Mont Saint-Grégoire / 1
- Saint-Alexandre / 1
- Sainte-Sabine / 1



# NOS FAMILLES



## Âges des parents

- 18 ans et moins / 0
- 19 - 29 ans / 18
- 30 - 35 ans / 48
- 36 - 39 ans / 57
- 40 ans et plus / 45

## Scolarité

- Primaire / 4
- Sec. 1 à 3 / 11
- Sec. 4 et 5 / 21
- D.E.S / 5
- D.E.P. / 24
- Cégep / 19
- Université / 13



## Âges des enfants

- 5 ans et moins / 69
- 6 - 11 ans / 109
- 12 ans et plus / 67


## Revenu familial

- Moins de 20 k / 23
  - 20 k - 29 k / 5
  - 30 k - 39 k / 15
  - 40 k - 49 k / 13
  - 50 k - 59 k / 8
  - 60 k et plus / 33
- 

## Nationalité

- Canadienne / 92
- Afghane / 5

## Langue



- Français / 92
- Dari / 5

## Classification

- Léger / 13
- Moyen / 35
- Lourd / 29
- Très lourd / 20

# SERVICES SEM



- **INTERVENTION** / Visites à domicile aux parents qui en font la demande, par le biais d'un intervenant qui partage avec eux des stratégies et des idées sur le plan de l'éducation des enfants. Cela aborde aussi des thèmes comme les soins physiques et affectifs, la stimulation, la sécurité et les relations parents-enfants.
- **OBJECTIF** / Prévenir les abus et la négligence envers les enfants, prioritairement auprès des parents d'enfants de 0-12 ans.
- **MOYEN** / Visites hebdomadaires à domicile afin de soutenir les parents et les aider à acquérir une expérience parentale adéquate.



**NOS INTERVENANTS ONT RENCONTRÉ**  
**245 enfants et 168 parents**  
totalisant plus de 1505 heures d'interventions

- Concertation / **110**
- Visite Domicile / **1088**
- Accompagnement / **20**
- Rencontre Virtuelle / **9**
- Rencontre Téléphonique / **172**
- Ouverture / **12**
- Temps d'intervention par rencontre (moyenne) / **1 heure 15 minutes**
- Intervention par semaine (moyenne) / **29**
- Visite Annuelle / **1411**

# PONT DE LA RÉUSSITE ET STIMULATION

SEM a mis sur pied un service qui s'adresse aux enfants qui entrent à la maternelle et leurs familles et qui vivent en situation de vulnérabilité. Le service vise à aider les enfants à acquérir les compétences de base, à outiller les parents en vue de favoriser la réussite éducative et à créer un lien de confiance avec l'école. Les enfants sont accompagnés par une intervenante de SEM Connexion.

*13 enfants ont participé au service  
totalisant plus de 150 heures*

## AIDE AUX DEVOIRS

*19 enfants ont participé au service de  
l'aide aux devoirs*

Un service d'aide aux devoirs ou de stimulation préscolaire est offert aux enfants des familles. L'aide apportée aux enfants est assurée par des aidants rémunérés, des étudiants en travail social et en éducation spécialisée et par des bénévoles qui sont jumelés avec un enfant. Ceux-ci apportent une aide individuelle aux enfants pour les devoirs, dans un environnement paisible pour favoriser l'étude et établir une relation aidant-enfant. De plus, à l'heure de la collation, les enfants peuvent à l'occasion expérimenter de nouvelles saveurs en goûtant des fruits et légumes qui leurs sont inconnus, ce qui nous permet de promouvoir une saine alimentation.

## ÉVEIL AUX ARTS

L'objectif principal de ces ateliers est de maximiser tous les aspects du développement de l'enfant par la stimulation des cinq sens. En dyade parent-enfant, la participation à ces activités permet de prévenir la violence par la modélisation de comportements favorables au développement global de l'enfant, de valoriser la notion d'apprentissage par le plaisir, de renforcer le lien d'attachement, d'accroître l'ouverture aux autres et le respect des différences et, finalement, de briser l'isolement et de créer de l'entraide entre pairs.

*10 enfants ont participé au service  
totalisant 16 rencontres*

# ALPHABÉTISATION



Nous sommes très enthousiastes d'avoir établi un nouveau partenariat avec l'organisme La Porte Ouverte, spécialisé en alphabétisation. Nous avons maintenant plusieurs familles nouvellement installées au Canada, dont les parents ne parlent pas français et dont les enfants éprouvent des difficultés en français, notamment à l'école.

Comme nous avons un service d'aide aux devoirs, nous y avons inscrit les enfants de ces familles. Pendant que ces enfants bénéficient de ce service, une tutrice en alphabétisation de La Porte Ouverte vient au Mouvement SEM pour apprendre à lire et à écrire aux parents.

En quelques semaines seulement, nous avons constaté beaucoup de progrès, autant chez les enfants que les parents. Vivement que cette collaboration perdure!



## NOËL

Avec la pandémie, le Mouvement SEM n'a pu offrir sa traditionnelle fête de Noël. Alors, nous avons mis les bouchées doubles afin de pouvoir illuminer Noël 2022.

Noël de rêve / 3 familles

Panier de Noël PEI / 20 familles

Chevaliers de Colomb / 32 familles

Dre. Nadine Messier / 54 familles, dont plus de 130 enfants

La fabrique de lutin / 15 enfants

## OPÉRATION BONNE MINE

Cette année, 73 enfants ont bénéficié d'un sac d'école rempli d'effets scolaires.

## RÉPIT

Des fins de semaine répit ont été offertes aux enfants, afin de donner un temps de repos aux parents.

Centre de plein air l'Estacade / 32 enfants

Colonie des grèves / 30 enfants

Centre de plein air le P'tit Bonheur / 10 enfants





# SEM CUISINE



Notre intervenante Émilie a monté un tout nouveau projet cette année : SEM Cuisine.

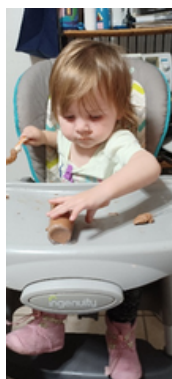
SEM Cuisine consiste à offrir une recette de repas principal et un dessert par mois. Nous donnons un sac de nourriture avec les fiches recettes détaillées, ainsi que tous les ingrédients nécessaires avec les quantités précises pour préparer le repas et le dessert. La famille nous envoie ensuite une photo du repas afin d'être admissible au programme le mois prochain.

**16 familles ont participé au service totalisant 69 sacs de nourriture**

Au départ, le but de SEM Cuisine était d'apprendre aux familles plus vulnérables à cuisiner, avec moins de budget et avec des aliments santé à petits prix. Nous devons leur apprendre à cuisiner des recettes différentes, avec des aliments de tous les jours, afin que ces familles cuisinent plus et achètent moins de resto ou de plats congelés. Cependant, nous avons remarqué que SEM Cuisine rapproche aussi les familles et que les parents utilisaient aussi ce moment pour apprendre à leurs enfants le plaisir de cuisiner tous ensemble.

SEM Cuisine a non seulement atteint son but premier, mais a également eu des effets bénéfiques sur la qualité des liens entre les membres des familles.

## TÉMOIGNAGE D'UNE FAMILLE



*" JE PEUX SIMPLEMENT DIRE QUE LE REPAS ÉTAIT DÉLICIEUX. IL RESTE LE DESSERT, MAIS PLUS PERSONNE AVAIT FAIM. MON FILS M'A AIDÉ À FAIRE LE TOUT PRATIQUEMENT AU COMPLET, CE QUI ÉTAIT TRÈS PLAISANT. "*

*" EN PASSANT LE SOUPER ÉTAIT SUPER, MATHYS A CAPOTÉ, MERCI BEAUCOUP "*

*" LA BOÎTE À RAPPROCHEMENTS !! MERCI SEM. "*



# RÉSILIENCE



**6 enfants et 6 parents ont participé  
au service totalisant  
40 rencontres.**



C'est avec une grande fierté que Mouvement SEM a accueilli dans son équipe cette année madame Josée Martel, psychologue. Madame Martel a monté le Programme Ma Résilience, en collaboration avec Michel Pierre TS, ainsi que Suzanne, Nathalie et Colin, intervenants.

Nous avons commencé avec un groupe pilote comprenant des rencontres avec les enfants, des rencontres avec les parents et d'autres parents-enfants.

Après plusieurs semaines, nous avons constaté de beaux résultats. De belles prises de conscience de la part des parents, dont leur type d'attachement, leur style d'éducation, leur communication pas toujours saine, leurs propres expériences de violence et d'abandon dans leur jeunesse, etc. Du côté des enfants, nous avons remarqué qu'ils étaient beaucoup mieux équipés pour identifier leurs émotions et les réguler. Nous avons vu une amélioration notable de la relation parents-enfants et une diminution des comportements dérangeants chez les enfants.

Également, ce groupe pilote nous a permis de réaliser que nous devons apporter quelques ajustements au programme afin d'en optimiser les bienfaits. Nous devons tout d'abord travailler les habiletés personnelles avant les habiletés parentales. Nous devons aussi réduire le contenu théorique afin de pouvoir augmenter le nombre d'activités et d'ateliers. Nous allons devoir réviser le nombre de séances également, afin d'augmenter les rencontres parents-enfants, car les parents doivent apprendre à parler, agir et négocier avec leurs enfants dans la bienveillance, mais avec une saine fermeté.

Nous avons vraiment hâte de poursuivre ce programme si nous réussissons à obtenir le financement nécessaire.

# MINI ARTISTE SEM



# SUPERVISION DES DROITS D'ACCÈS



*Qu'est-ce que la supervision des droits d'accès?*

Le service de supervision des droits d'accès favorise le meilleur intérêt de l'enfant par le maintien et le développement de la relation parent-enfant et vise à enrichir l'expérience parentale.

Plus précisément, le service de supervision parentale permet le maintien de la relation parent-enfant lorsqu'un droit d'accès est interrompu, difficile ou trop conflictuel à la suite d'une séparation, un divorce ou toute autre raison. Elle offre aux familles un endroit neutre, chaleureux, sécuritaire et peut assurer la protection des enfants, prévenir la violence, l'aliénation parentale, favoriser l'intégration familiale, favoriser la communication entre les parents et leurs enfants et, promouvoir le développement des habiletés parentales. Concrètement, le service offert prend la forme de supervision de rencontres parent-enfant (visites supervisées) et de supervision des échanges de garde (transitions).

*À qui s'offre le service?*

Tous les parents vivant une situation conflictuelle lors de la transition de l'enfant ou les parents ayant un interdit de contact entre eux. Les visites ou les échanges de garde sont utilisés à la suite d'une ordonnance de la Cour supérieure, du tribunal de la jeunesse ou sur base volontaire.

Nous travaillons en collaboration avec le CISSS Montérégie.



Nous avons 4 intervenants qui supervisent  
34 familles

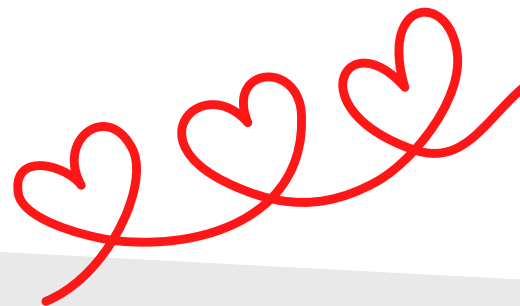




# MINI ARTISTE SEM



# FINANCEMENT



Comme la majorité des organismes communautaires, le Mouvement SEM dispose d'un financement multiple provenant principalement de fonds publics, essentiellement des deux paliers de gouvernement. Ainsi, il s'assure d'un financement plus stable lui permettant de poursuivre sa mission.



**Centraide**  
du Grand Montréal



Agence de la santé  
publique du Canada

**Santé  
et Services sociaux**

**Québec**



**VILLE DE  
SAINT-JEAN-  
SUR-RICHELIEU**

- 
- CENTRAIDE / 34 %
  - PACE / 22 %
  - PSOC / 20 %
  - TABLES / 14 %
  - MUNICIPALITÉ / 2 %
  - DONS / 8 %



# DONATEURS




- NICOLE CÔTÉ
- LOUIS LEMIEUX, DÉPUTÉ DE SAINT-JEAN-SUR-RICHELIEU
- M. RICHARD GENDRON
- FONDS DE BIENFAISANCE RHEINMETALL
- FONDATION FAMILLE CARON
- DRE. NADINE MESSIER
- CHEVALIERS DE COLOMB
- OPÉRATION BONNE MINE
- FONDATION POUR L'ALPHABÉTISATION
- LA FABRIQUE DE LUTIN
- FERME MICHEL MEUNIER
- REMAX



200 heures de bénévolat proviennent d'autres implications telles que :  
Les réunions du conseil d'administration  
des employés  
et de l'administration

# PARTENARIATS AFILIATIONS



- Association canadienne pour la santé mentale, filiale de Montréal (ACSM)
- Corporation de développement communautaire du Haut-Richelieu-Rouville (CDC HRR)
- Fédération québécoise des organismes communautaires famille (FQOCF)
- Justice alternative du Haut-Richelieu (JAHR)
- Table régionale des organismes communautaires et bénévoles de la Montérégie (TROC Montérégie)
- Regroupement pour la valorisation de la paternité (RVP)
- Fédération des associations des familles monoparentales et recomposées du Québec.



- Table de concertation en périnatalité et petite enfance 0-5 ans.
- Comité violence conjugale familiale sexuelle Haut-Richelieu/Rouville
- Table de concertation « À Toute Jeunesse » du Haut-Richelieu 6-17 ans
- Réseau Outils de Paix
- CISSS de la Montérégie
- La Porte Ouverte

# FORMATIONS



- Briser le cycle de la maltraitance avec madame Josée Martel, psychologue.
- Formation ACEF
- Formation Autisme Montérégie
- Webinaire mobiliser les jeunes pour prévenir la violence
- Formation MAPAQ
- Formation Lanterne
- Formation Logilys
- Formation parent bienveillant
- Formation ACEF, Bien manger à petit prix



**MOUVEMENT SEM**  
**366 - 368, rue Laurier**  
**Saint-Jean-sur-Richelieu, J3B 6L3**  
**[www.mouvementsem.org](http://www.mouvementsem.org)**  
**450-348-0209**