

# LUXEMBURGO

*The World at your fingertips*



TRAVEL  
**YAMANA**  
www.yamanatravel.com

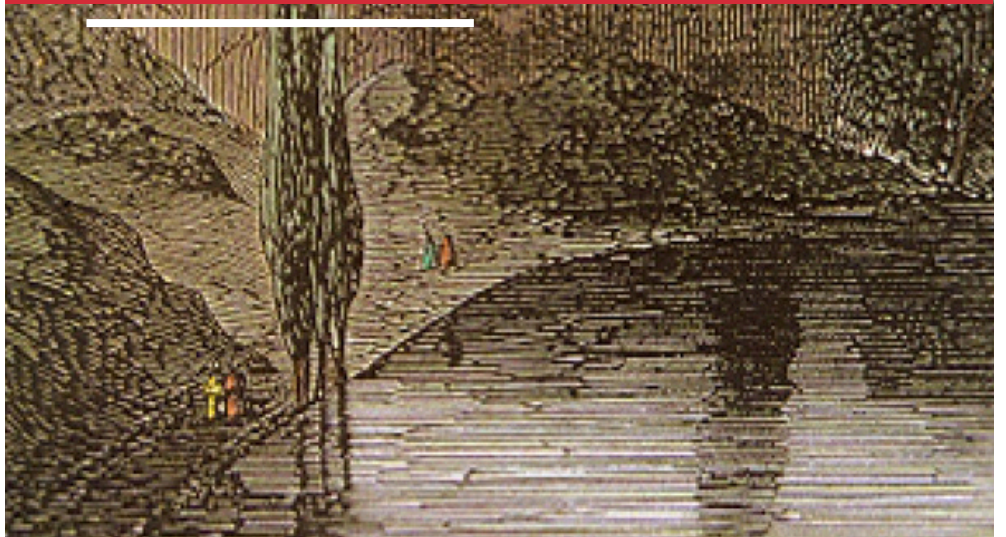
DEL 9 AL 12 DE OCTUBRE DE 2026



## GUIA DE ESCAPADA



La ciudad de Luxemburgo es la capital del Gran Ducado de Luxemburgo, un pequeño país situado en el corazón de Europa. Es una ciudad con una rica historia, conocida por su impresionante casco antiguo, declarado Patrimonio de la Humanidad por la UNESCO.





# INTRODUCCIÓN

**Los orígenes y el nombre de Luxemburgo están estrechamente ligados a una persona y a un lugar.**

En 963, un conde llamado Sigfrido, de ascendencia carolingia —descendiente por parte materna de Carlomagno—, adquirió un promontorio rocoso con vistas al río Alzette a la abadía de San Maximino en Tréveris. Según el documento que registra la transacción, en aquel entonces se alzaba allí un pequeño fuerte llamado «Lucilinburhuc», probablemente de origen romano. Así surgió el nombre de Luxemburgo en los anales de la historia. El nombre se extendió a la ciudad que creció a su alrededor y, posteriormente, al país que se desarrolló en torno a ella. Hoy en día, la ciudad y el país comparten el mismo nombre.

Según la leyenda, el conde Sigfrido se unió a Melusina, una mujer pez del folclore europeo que, según se cuenta, desapareció en las aguas del Alzette. Sea cual sea la veracidad de esta leyenda, Sigfrido es el fundador de la Casa de Luxemburgo, que, en el siglo XIV y la primera mitad del XV, dio cuatro emperadores al Imperio y cuatro reyes a Bohemia

## Un pueblo medieval

El nombre "Lucilinburhuc" significa pequeño castillo fortificado. Esta expresión alude a dos características que definirían la ciudad durante mucho tiempo.

En primer lugar, el emplazamiento elegido por Sigfrido tenía un valor estratégico evidente y era idóneo para la fortificación. La ciudad de Luxemburgo permaneció como ciudad fortificada durante casi mil años, hasta su desmantelamiento en 1867.

En segundo lugar, nunca llegó a ser una gran ciudad: 5.000 habitantes a principios del siglo XIV, 8.500 a finales del siglo XVIII, 46.500 tras la Primera Guerra Mundial y 100.000 en la actualidad.

Sigfrido mandó construir un auténtico castillo fortificado en el promontorio. Allí se alojaban los caballeros, mientras que artesanos y comerciantes se asentaban a su alrededor, algunos en la parte baja, otros en la cima de las rocas. De este modo, se estableció la distinción entre la ciudad alta y la ciudad baja. Una ciudad solo puede considerarse un pueblo propiamente dicho a partir de la segunda mitad del siglo XII, cuando estaba rodeada de murallas de piedra.

Algunos pueblos deben su origen a un santuario religioso, una abadía, un cruce de río o un cruce de caminos. Luxemburgo debe su origen a su terreno escarpado y a las ventajas militares que este ofrecía.



## Una ciudad fortaleza

Cuando el conde Sigfrido adquirió el promontorio rocoso con vistas al río Alzette en 963, conocido como el Bock desde finales de la Edad Media, sin duda tuvo en cuenta consideraciones estratégicas. El lugar era ideal para la fortificación. El conde mandó construir un castillo fortificado alrededor del cual se formó gradualmente un asentamiento, aunque no se le llamaría ciudad hasta dos siglos después. Hacia mediados del siglo XII, estaba rodeado de robustas murallas (a la altura de la actual Rue du Fossé).

El crecimiento demográfico en el siglo XIV propició la expansión de la ciudad hacia el oeste con la construcción de nuevas murallas (a la altura del actual Boulevard Royal). El área urbana aumentó de 5 a 23 hectáreas. No sería hasta el último tercio del siglo XIX cuando la ciudad lograría superar esta barrera del siglo XIV.

Como tantas otras ciudades en la Edad Media, Luxemburgo se convirtió en una ciudad fortificada. Por tres lados —al sur, al este y al noreste— estaba rodeada por los profundos valles de los ríos Pétrusse y Alzette.

Reforzadas por fortificaciones adecuadas, estas alturas son inexpugnables. En la llanura, al oeste y noroeste, poderosas murallas bloquean el acceso.

La ciudad no sufrió un asedio formal hasta 1443, cuando Felipe el Bueno, duque de Borgoña, la tomó por sorpresa. Una nueva era amanecía para Luxemburgo, elevado a la categoría de ducado en 1354. Se integró en los Países Bajos y se vio envuelto en la rivalidad entre los Valois-Borbones y los Habsburgo durante los siglos XVI, XVII y XVIII.

## Gibraltar del Norte

El panorama político, junto con el creciente papel de la artillería, influiría enormemente en el futuro de la ciudad, cuyo destino se decidió durante la década de 1540. En la lucha entre Francisco I y Carlos V, la ciudad cambió de manos cuatro veces, permaneciendo finalmente bajo el dominio de los Habsburgo. Estos decidieron renovar por completo su sistema defensivo. Mediante largos e interminables proyectos de construcción que se extendieron durante casi un siglo y medio, la ciudad fortificada se transformó en una fortaleza.

Tras un memorable asedio liderado por Vauban, la Francia de Luis XIV capturó Luxemburgo en 1684. Vauban rediseñó por completo las defensas de la ciudad, creando una fuerza formidable en el sentido más estricto de la palabra, una que infundía gran temor. Devuelta a los Habsburgo en 1697, la ciudad se ganó el apodo de «Gibraltar del Norte» en el siglo XVIII.



Conquistada en 1795 por las tropas de la Francia revolucionaria tras un largo bloqueo, la ciudad de Luxemburgo se convirtió, en 1815, tras la creación del Gran Ducado de Luxemburgo, en miembro de la Confederación Germánica, en una fortaleza federal con guarnición prusiana.

En el siglo XIX, la rivalidad de Luxemburgo pasó del conflicto entre los Borbones y los Habsburgo al enfrentamiento franco-alemán. En 1867, estuvo a punto de estallar una guerra entre Napoleón III y Bismarck por la ciudad. Se evitó en el último momento gracias al Tratado de Londres: el Gran Ducado fue declarado estado neutral y las fortificaciones de su capital fueron desmanteladas. Nueve siglos después, Luxemburgo ha dejado de ser una fortaleza. Solo quedan un sitio con impresionantes murallas y algunos problemas de tráfico.

### **Tras el desmantelamiento de la fortaleza**

Durante casi nueve siglos, Luxemburgo fue una ciudad fortificada, incluso una fortaleza de tal magnitud que se ganó el apodo de "Gibraltar del Norte". Luego, tras el Tratado de Londres (1867), el Gran Ducado fue declarado estado perpetuamente neutral y la fortaleza fue desmantelada en pocos años. No es de extrañar que la ciudad atravesara una crisis de identidad. ¿Cómo evitar caer en el anonimato de una pequeña ciudad provincial, aislada de las principales tendencias innovadoras?

La ciudad tenía dos bazas. La primera era el propio desmantelamiento. Tras las aprensiones iniciales, se dio cuenta de que ofrecía excelentes perspectivas de expansión. Habiendo estado sofocada durante siglos entre muros que databan del siglo XIV, la ciudad floreció. Nuestros antepasados supieron aprovechar con inteligencia esta libertad recién adquirida, como lo demuestra el cinturón verde (parque municipal) que bordea el casco antiguo al oeste, los barrios residenciales de Limpertsberg y Belair, y especialmente el ejemplar desarrollo urbanístico de la meseta de Bourbon, con su hermosa Avenida de la Libertad, flanqueada por casas armoniosas, salpicada de algunos edificios imponentes (la Caja de Ahorros, la Administración Ferroviaria, ARBED y la estación central) y encantadoras plazas, como la Plaza de París, que fue devastada durante la década de 1960 por promotores inmobiliarios y arquitectos que no mostraron ningún respeto por la belleza del pasado.

Una segunda ventaja es la ubicación de la ciudad, rodeada por tres lados por los profundos valles de los ríos Pétrusse y Alzette. Aquí se encuentran algunos miradores verdaderamente extraordinarios, que Goethe ya había elogiado con entusiasmo en 1792 y que han cautivado a tantos pintores, desde Turner hasta artistas aficionados, como Selig, Fresez, Kutter y otros. El turismo del siglo XX se basa en gran medida en la explotación del yacimiento y de los restos de la fortaleza (por ejemplo, las casamatas).



## Una ciudad europea

Rápidamente, los líderes políticos también intentaron atraer organizaciones internacionales a la ciudad, pero durante mucho tiempo sin mucho éxito. Entonces, de repente, en 1952, llegó el golpe de suerte, el impulso que la ciudad llevaba décadas esperando. Los ministros de Asuntos Exteriores de la primera Comunidad Europea, la Comunidad Europea del Carbón y del Acero, eligieron Luxemburgo como su sede provisional. Como dice el refrán, lo provisional es lo único que dura: Luxemburgo es ahora, junto con Estrasburgo y Bruselas, una de las tres sedes de la Unión Europea. (Organizaciones europeas establecidas en Luxemburgo: Tribunal de Justicia, Banco de Inversiones, Tribunal de Cuentas, Secretaría del Parlamento Europeo, ciertos servicios de la Comisión, Oficina de Publicaciones, etc.).

El impacto en la ciudad fue considerable. A partir de la década de 1960, se estableció un barrio europeo en la meseta de Kirchberg, conectado a la ciudad por el puente Charlotte. Casi 8.000 funcionarios públicos trabajan allí. En palabras de Jean Monnet, Luxemburgo, "de ser un pequeño pueblo, se ha convertido en una encrucijada de Europa".

El desarrollo de un centro financiero en Luxemburgo desde finales de la década de 1960 acentuó aún más el carácter internacional de la ciudad. De 17 en 1960, el número de entidades bancarias aumentó a 218 en 1994. Este desarrollo no estuvo exento de inconvenientes, ya que muchas residencias burguesas de los siglos XIX y XX fueron reemplazadas por edificios modernos poco atractivos.

A pesar de su modesta población (100.000 habitantes), Luxemburgo se ha convertido en una metrópolis, tanto por su sector de servicios internacionales como por la composición de su población (más del 60% de los residentes son extranjeros, la gran mayoría procedentes de países de la Unión Europea). La ciudad es un microcosmos de la Europa del mañana.

Pocas capitales europeas pueden presumir de contrastes tan marcados como la ciudad de Luxemburgo. A lo largo de sus más de mil años de historia, la ciudad, antiguamente Lucilinburhuc, feudo de Sigfrido, el primer conde de Luxemburgo, se ha convertido en una próspera metrópolis. Estos siglos de historia se reflejan en un horizonte dominado por los restos monumentales de la ciudad fortificada.

La topografía, caracterizada por verdes valles fluviales, está surcada por más de cien puentes que conectan barrios tradicionales y modernos. Su población es multilingüe y cosmopolita; más del 70 % de sus aproximadamente 128.000 habitantes son extranjeros. Esta diversidad se manifiesta especialmente en su oferta cultural multilingüe e internacional.



# NUESTRO ITINERARIO

## Día 1 / 09-10-2026 VALENCIA - LUXEMBURGO

A la hora prevista recepción de todos los participantes en el aeropuerto de Valencia, para tomar nuestro vuelo con destino Luxemburgo LG 0766 09:20.

*Llega al aeropuerto con suficiente antelación para tener tiempo de sobra para facturar tu equipaje, pasar el control de seguridad y dirigirte a la puerta de embarque. Recomendamos acudir con la siguiente antelación:*

- *Vuelos de corta distancia: 2 horas antes de la salida prevista de tu vuelo*
- *Vuelos de larga distancia: 3 horas antes de la salida prevista de tu vuelo*

Aprox. 11:40 Llegada a Luxemburgo y tras recoger nuestro equipaje, nos estará esperando nuestro corresponsal en destino para trasladarnos a la bonita ciudad de **Echternach**. Una comuna con estatus de ciudad en el Cantón de Echternach, que es parte del distrito Grevenmacher, localizado al este de Luxemburgo. Echternach se encuentra cerca de la frontera de Alemania, y es la población más antigua de Luxemburgo donde podremos ver entre otras cosas la Abadía y gargantas del lobo. **Almuerzo en restaurante local.**

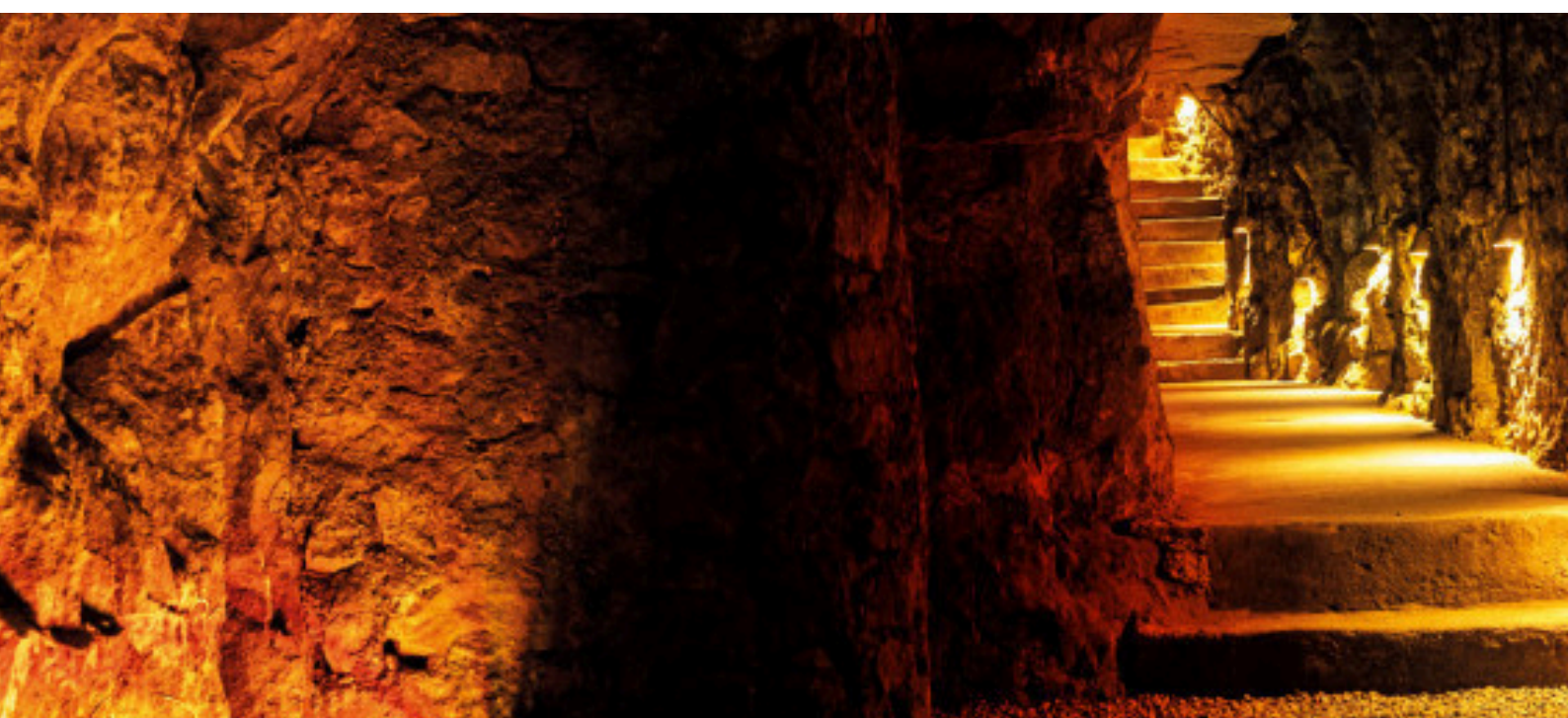
Tras el almuerzo, regresaremos a la ciudad de Luxemburgo, donde realizaremos el check-in correspondiente en nuestro hotel:

Luxembourg Marriott Hotel Alfa  
16 Place de la Gare, Luxembourg, 1616  
+352 279-40000

## Día 2 / 10-10-2026 LUXEMBURGO (Visita de 1/2 Día a la Ciudad)

Desayuno en el hotel y salida con el Guía Local / City Tour de la ciudad de Luxemburgo.

Tras la visita, **almuerzo en restaurante** y tiempo libre para seguir por nuestra cuenta visitando los rincones mas bonitos de la ciudad . Alojamiento.



### **Día 3 / 11-10-2026 LUXEMBURGO - VIANDEN - CUEVAS BERNARD-MASSARD - RTN**

Tras el desayuno en el hotel, salida hacia la ciudad de Vianden. Una pequeña ciudad medieval que atrae a miles de visitantes cada año. El imponente castillo que domina la ciudad, las murallas con sus torres fortificadas y el único telesilla de Luxemburgo merecen una visita, así con la Casa Museo Victor Hugo, ubicada en el 37, Rue de la Gare, muestra manuscritos, cartas, dibujos originales y muebles de la época, además de una sala multimedia con proyecciones. Almuerzo en restaurante local

y continuación a Caves Bernard-Massard, productor líder de vinos espumosos de calidad en Luxemburgo, gestionado familiarmente desde 1921 en Grevenmacher. Ofrece visitas guiadas que incluyen proyecciones audiovisuales, recorrido por las bodegas históricas y degustaciones de su famoso *Crémant*. Al finalizar nuestra visita, regreso al hotel. Alojamiento.



### **Día 4 / 12-10-2026 LUXEMBURGO - VALENCIA**

Desayuno en el hotel y mañana libre para realizar las últimas compras, seguir visitando la ciudad o simplemente descansar en el hotel. A la hora acordada, traslado al aeropuerto de Luxemburgo, donde tomaremos nuestro vuelo LG 0763 17:15, de regreso a Valencia.

# NOTAS IMPORTANTES



Recuerda que, para vuelos internacionales, debes estar en el aeropuerto al menos con dos horas de antelación a la salida de tu vuelo.



## Temperaturas medias diarias

El clima en Luxemburgo en octubre es mayormente fresco y otoñal, con temperaturas máximas promedio de 14°C a 15°C y mínimas de 6°C a 8°C. Es recomendable llevar ropa de abrigo y paraguas, ya que las precipitaciones son comunes, con un promedio de 7 a 14 días de lluvia. Se esperan cielos frecuentemente nublados a medida que avanza el mes.



No obstante, los días dorados del otoño son cuando las hojas comienzan a cambiar de color y cuando se pueden tomar las fotografías más impresionantes del valle de Pétrusse.



Para entrar en Luxemburgo no se requiere pasaporte; solo se necesita el DNI. h



Recuerda que Bélgica tiene la misma hora que España.



**Nuestros vuelos incluyen:**  
**Equipaje de mano 8 kg a 10kg**  
**máx. 55 x 40 x 23 cm + una maleta**  
**facturada de 19 kg.**



Las vacunas no son necesarias.



La moneda oficial de Luxemburgo es el euro.



Opera a 230V y 50Hz, utilizando enchufes tipo C y F (estándar europeo/Schuko)



# QUÉ HACER EN OTOÑO



Cuando el verano llega a su fin y las primeras hojas comienzan a cambiar de color, la ciudad de Luxemburgo se transforma en un paisaje de serena belleza. La luz tenue realza la belleza de sus calles históricas y sus profundos valles, ahora teñidos de tonos cobrizos y ámbar. Es el momento perfecto para explorarla con calma.

El otoño en la ciudad de Luxemburgo significa aire fresco, parques iluminados, cafés acogedores y tesoros culturales en cada esquina. Ya sea para una escapada de fin de semana o una tranquila estancia en la ciudad, esta estación revela la capital en su máximo esplendor.

Con menos gente y temperaturas suaves, el otoño es una de las mejores épocas para descubrir la ciudad. Septiembre y octubre traen un clima templado, perfecto para pasear y hacer turismo. A medida que se acerca noviembre, el ambiente se vuelve aún más acogedor, anunciando las primeras luces navideñas del invierno.

Luxemburgo es ideal para pasear, y el otoño es la mejor época para hacerlo.

Recorra el Chemin de la Corniche, conocido como «el balcón más bonito de Europa», y observe cómo el valle del Alzette brilla con un resplandor dorado. Suba al ascensor panorámico de Pfaffenthal para disfrutar de una vista impresionante del horizonte de la ciudad enmarcado por las hojas otoñales, y luego pasee por los barrios de Pfaffenthal, Clausen y Grund: vecindarios tranquilos que parecen estar a años luz del bullicioso centro de la ciudad.

El corazón verde de Luxemburgo, el Parque Municipal, se convierte en un mosaico de oro y rojo en otoño, ideal para un paseo por la tarde. Otros espacios verdes como el Parc Merl-Belair o los jardines que rodean el Fuerte Thüngen son igualmente atractivos y nunca están abarrotados en esta época del año. Siéntese en un banco del parque con una bebida caliente y observe cómo caen las hojas: pequeños placeres que hacen que el otoño sea tan especial aquí.

## Saborea la temporada

El otoño trae consigo sabores reconfortantes a las mesas luxemburguesas. Platos tradicionales como el Judd mat Gaardebounen (cerdo ahumado con alubias) o las sopas calientes elaboradas con calabazas y setas locales son perfectas para los días más frescos.

También encontrará delicias de temporada en los cafés y brasseries de la ciudad, desde pasteles recién horneados hasta humeantes tazas de café o vino caliente especiado. Muchos restaurantes destacan los productos regionales durante la época de la cosecha, convirtiéndola en un momento delicioso para los amantes de la gastronomía.

# NUESTRAS **3** VISITAS PREFERIDAS



## **Chemin de la Corniche**

También conocido como "el balcón más bello de Europa" (según la escritora luxemburguesa Batty Weber), se extiende a lo largo del valle del Alzette sobre las murallas —construidas por los españoles y los franceses en el siglo XVII— desde el promontorio de Bock hasta la parte baja de la Ciudadela del Espíritu Santo, los llamados "Rondellen".

Hasta el año 1870, la Corniche contaba con escaleras en las partes más empinadas, las cuales fueron niveladas únicamente tras el desmantelamiento de la fortaleza. Además, se eliminó la mayor parte de la muralla protectora con sus aspilleras, dejando al descubierto una magnífica panorámica del valle del Alzette, el barrio de Grund y la meseta del Rham.

## **¿Qué significa el término "casamata"?**

La palabra «casamata» deriva etimológicamente del griego «chasma(ta)», que significa «abismo». Se trata de una cámara abovedada «a prueba de bombas» situada en el cuerpo principal de la fortificación, que conduce a una o más troneras o que está destinada a alojar tropas y equipo.



## **La historia de las casamatas Pétrusse**

Los orígenes de las Casamatas de la Pétrusse se remontan a la época en que los españoles modernizaron las fortificaciones medievales y construyeron grandes bastiones como el del Beck, cuya plataforma está ocupada actualmente por la Plaza de la Constitución. En 1673, los españoles erigieron el «Ravelín del Paté» (una estructura defensiva en forma de media luna) para reforzar el bastión del Beck. Esta fortificación es una de las pocas que se conservan en gran parte en la ciudad de Luxemburgo. El constructor de fortalezas Vauban dio a las fortificaciones de la Pétrusse su forma actual. Entre 1728 y 1729, los austriacos construyeron el «Ecluse Bourbon» y la «gran escalera». En 1746 se construyeron las casamatas, conocidas como la «Batería de la Pétrusse». Tras el Tratado de Londres de 1867, que ordenó el desmantelamiento de la fortaleza, las troneras se tapiaron y la mayoría de las entradas se cerraron. Tras la demolición, quedaron en pie unos 17 km de casamatas.



## Paseo marítimo de la ciudad

¡Descubre las principales atracciones de la ciudad de Luxemburgo en este recorrido clásico por la parte alta de la ciudad y el casco antiguo, declarado Patrimonio de la Humanidad por la UNESCO!

El Paseo Marítimo es la manera perfecta de conocer la parte alta de la ciudad y el casco antiguo de Luxemburgo, declarado Patrimonio de la Humanidad por la UNESCO. Acompañado por uno de nuestros guías oficiales, descubrirá las principales atracciones y los tesoros ocultos de esta antigua ciudad fortificada.

En este recorrido a pie de 2 o 3 horas, descubrirá monumentos y edificios importantes, como el Palacio Gran Ducal, la Corniche, también conocida como el "balcón más bonito de Europa", así como miradores impresionantes, ruinas de fortalezas y el moderno barrio europeo.

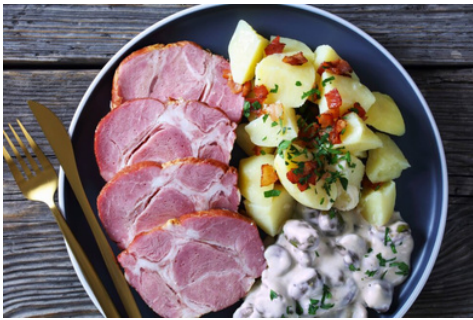
Consejo: ¡Es precioso pasear por el paseo marítimo al atardecer!

# GASTRONOMIA

La gastronomía luxemburguesa es el conjunto de platos y técnicas culinarias de Luxemburgo que forman parte de sus tradiciones y vida de sus habitantes. Es resultado de la fusión de la cocina del Luxemburgo tradicional con la gastronomía europea, principalmente francesa, alemana y belga. Esta cocina ha sido galardonada en múltiples ocasiones con estrellas Michelin teniendo restaurantes como Ma Langue Sourit, con dos estrellas Michelin, o Mosconi, La Distillerie y Lea Linster, con una estrella Michelin.

Los platos de esta gastronomía se caracterizan por su sencillez por lo que para los habitantes es esencial que el plato contenga patata, que es la base de sus platos. Además presentan gran variedad de ingredientes debido a sus múltiples influencias por parte de los países europeos antes mencionados.

Aparte de las patatas, los platos también giran en torno a legumbres (habas, judías o lentejas), vino Riesling, que es un tipo de vino cuya uva procede de la región alemana del Rin, y Kachkéis, queso semilíquido típico de Luxemburgo.



### Judd mat gaardebounen

Este es uno de los platos nacionales más reconocidos del país. Es una preparación del cerdo ahumado junto a las habas, típicas del pueblo de Gostingen. El cerdo se cocina con zanahorias, apio, clavos y vino de Mosela. La salsa de habas lleva cebolla, caldo de carne y tocino. El plato se acompaña con patatas hervidas, cerveza o vino y se especia con pimienta o sal. Se dice que este plato debe su origen a las tropas españolas que llegaron al país en el siglo XVI o XVII.

### F'rell Am Rèisleck

Este es uno de los platos más típicos de Luxemburgo. Se trata de una trucha de agua dulce bañada en una salsa cremosa de vino Riesling. El pescado se fríe en mantequilla derretida y no solo se recubre con este vino si no con crème fraîche (nata fermentada francesa), chalotas, perejil, pimentón, cebollino, pimienta y sal.



### Aquí están los dulces más tradicionales que debes probar:

- Bretzel dulce (Bretzelsonndeg): Es la especialidad más famosa, especialmente consumida en el domingo de Bretzel (tercer domingo de Cuaresma), cubierto de glaseado de azúcar y almendras.
- Quetschentaart (Tarta de ciruelas): Una tarta de temporada otoñal hecha con quetsches, un tipo de ciruela pequeña y alargada, servida a menudo con café.
- Bamkuch (Pastel de árbol): Un pastel tradicional de varios pisos cocinado en un espeto giratorio, asociado a grandes celebraciones como bodas y comuniones.
- Verwurelter: Pequeños donuts o bolitas de masa frita recubiertos de azúcar, muy populares durante el carnaval.
- Äppelklatzen: Manzanas asadas cubiertas de hojaldre o masa

*The World at Your Fingertips*

