

**Antimony Resources Corp. (CSE:ATMY) (OTCQB:ATMYF) (FWB:K8J0)
trifft bei Bohrungen in der Hauptzone bei Bald Hill erneut auf massiven
antimonhaltigen Stibnit (Sb): 36,0 % Sb in Bohrloch BHW-26-04 und 27,0 %
in Bohrloch BH-26-15**

Vancouver, Kanada – 16. Juni 2026 - Antimony Resources Corp. (CSE: ATMY) (OTCQB: ATMYF) (FWB: K8J0) (das Unternehmen oder Antimony Resources oder ATMY) freut sich bekannt zu geben, dass das Unternehmen die Analyseergebnisse aus weiteren Bohrungen in der Hauptzone auf dem Antimonprojekt Bald Hill erhalten hat. Die Ergebnisse stammen aus Bohrungen, die Teil des für das zweite und dritte Quartal 2026 geplanten, mehr als 18.000 Meter umfassenden Bohrprogramms sind. Ein Teil der Bohrungen im Rahmen des erweiterten Bohrprogramms soll der Ausdehnung der Mineralisierung in der Hauptzone nach Norden und Süden bzw. in die Tiefe dienen. Der Rest der Bohrungen wird sich auf Ziele im Bereich der neuen Zonen konzentrieren, die vor Kurzem auf dem Antimonprojekt Bald Hill ermittelt wurden.

Highlights

- In allen Bohrlöchern in der **Hauptzone** wurde antimonhaltiger Stibnit durchteuft
- **Werte von bis zu 36,0 % Antimon (Sb), 27,0 % Sb und 19,8 % Sb**
- **Mächtigkeiten von bis zu 13,2 Metern**
- Die Mineralisierungsabschnitte liegen in Tiefen von bis zu 240 Metern
- Die Bohrabschnitte umfassen mehrere Mineralisierungszonen: In Bohrloch BHW-26-04 wurden auf einer Bohrlochlänge von 20 Metern drei Zonen und in BH-26-15 auf einer Bohrlochlänge von 40 Metern drei Zonen durchteuft
- Die Bohrlöcher weisen eine Mineralisierung auf größerer Mächtigkeit auf: Bohrloch BH-26-15 lieferte **2,85 % Sb auf 13,2 Metern**

Tabelle 1: Zusammenfassung der Analyseergebnisse für die Bohrkernproben aus der Hauptzone auf dem Antimonprojekt Bald Hill

Ergebnisse der Bohrproben – Hauptzone bei Bald Hill				
Bohrungen an der Westseite				
Bohrloch Nr. BHW-26-03				
	von (m)	bis (m)	Länge (m)	% Sb
Zone 1	80,4	81,7	1,3	2,23
Zone 2	84,2	85,0	0,8	19,8
Bohrloch Nr. BHW-26-04				
	von (m)	bis (m)	Länge (m)	% Sb
Zone 1	100,8	103,0	2,2	0,33

Zone 2	107,8	108,8	1	1,48
Zone 3	110,8	121,0	10,3	5,45
einschl.	118,0	121,0	3,0	13,3
Bohrungen an der Ostseite				
Bohrloch Nr. BH-26-15				
	von (m)	bis (m)	Länge (m)	% Sb
Zone 1	200,5	207,1	6,6	2,15
einschl.	200,5	202,2	1,7	7,62
Zone 2	213,1	226,3	13,2	2,85
einschl.	213,1	217,2	4,1	5,45
einschl.	217,9	221,2	3,3	2,86
einschl.	223,3	226,3	3,0	2,85
Zone 3	237,3	239,5	2,3	8,15

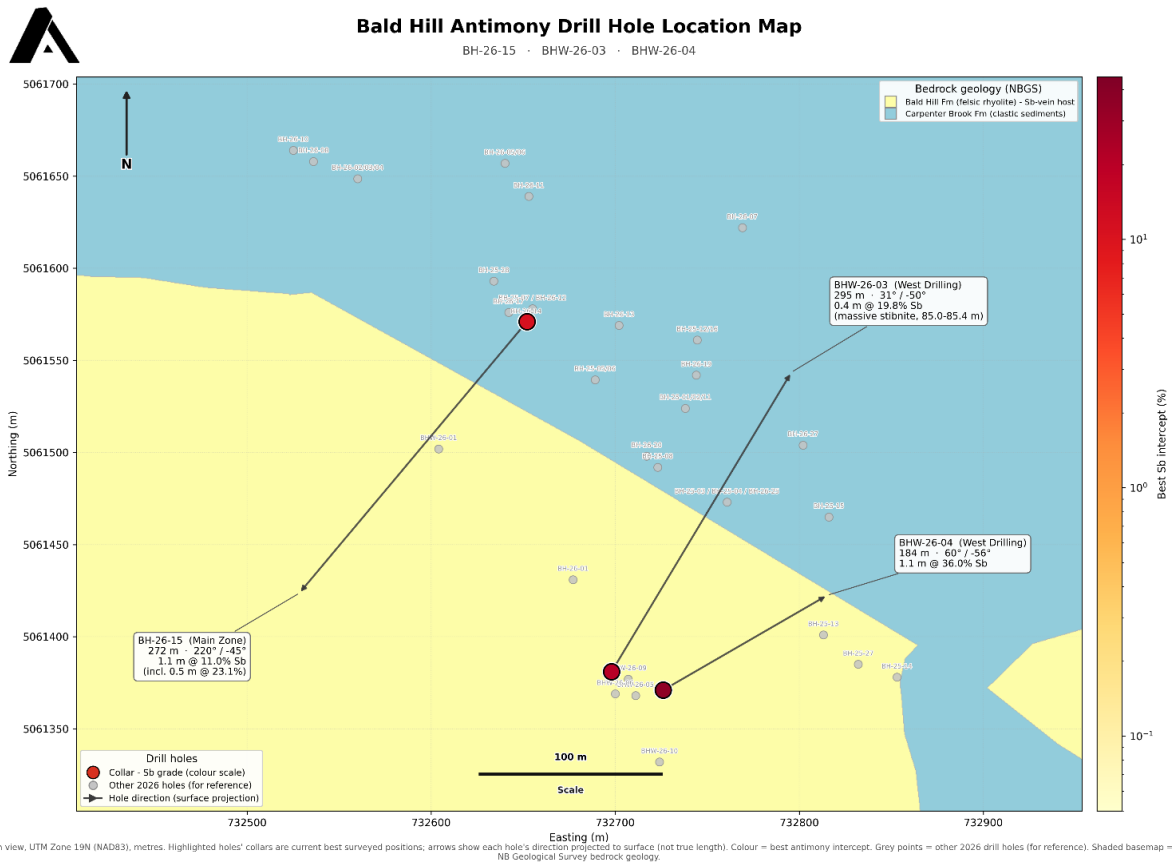


Abbildung 1: Standorte der Bohrlöcher BHW-26-03, BHW-26-04 und BH-26-15 in der Hauptzone bei Bald Hill. Beachten Sie bitte, dass die Bohrungen die Hauptzone sowohl an der West- als auch an der Ostseite durchteufen und so „Scheren“-Abschnitte erzeugen. Nur die gemeldeten Bohrlöcher sind gekennzeichnet. Ziel der Bohrlöcher BHW-26-03 und BHW-26-04 war die Erweiterung der Mineralisierung nach Süden.

Herr James Atkinson, PGeo., CEO von Antimony Resources, sagt dazu: „Diese Analyseergebnisse stammen aus Bohrlöchern im nördlichen und südlichen Bereich der Hauptzone. Die Bohrlöcher BHW-26-03 und BHW-26-04 waren als ‚Scherenlöcher‘ geplant, die die Hauptzone von der Westseite durchschneiden. Diese Bohrlöcher erstrecken sich auch in die südliche Ausdehnung der Hauptzone und waren darauf ausgelegt, die Kontinuität der Mineralisierung nach Süden zu untersuchen. Sie haben die Antimonmineralisierung erfolgreich durchteuft und somit die Hauptzone in südlicher Richtung erweitert.“

Wie bereits beschrieben, wird sich das aktuelle Bohrprogramm in der Hauptzone auf die Erweiterung der bekannten Mineralisierung nach Süden und Norden sowie in die Tiefe konzentrieren. Die Exploration in den neuen Zonen wird mit Bohrungen in der Zone Central fortgesetzt, wobei bereits mehr als 1.500 Meter niedergebracht wurden, um die bei Schürfgrabungen an der Oberfläche freigelegte Mineralisierung zu durchteufen.“

Tabelle 2: Mineralisierte Abschnitte. Ausgewiesen sind die Ausmaße der mineralisierten Zonen in BHW-26-03 und BHW-26-04 an der Westseite und in BH-26-15 an der Ostseite.

Mineralisierte Abschnitte **Bohrungen an der Westseite**

BHW-26-03

PROBE	von (m)	bis (m)	Länge (m)	Sb (ppm)	Sb (%)	Au (ppb)
2304541	80,40	81,00	0,60	> 500	0,217	680
2304542	81,00	81,70	0,70	> 500	3,95	654
2304543	81,70	82,50	0,80	286		14
2304544	82,50	83,35	0,85	180		10
2304545	83,35	83,80	0,45	156		11
2304546	83,80	84,20	0,40	194		10
2304547	84,20	85,00	0,80	> 500	19,8	852
2304548	85,00	85,40	0,40	255		14
2304549	85,40	86,25	0,85	161		12
2304151	86,25	87,08	0,83	113		12
2304152	87,08	88,10	1,02	242		11

2304153	88,10	89,15	1,05	65		12
2304154	89,15	90,05	0,90	45		8

BHW-26-04

PROBE	von (m)	bis (m)	Länge (m)	Sb (ppm)	Sb (%)	Au (ppb)
2304243	100,80	102,00	1,20	> 500	0,24	98
2304244	102,00	103,00	1,00	> 500	0,43	1040
2304251	107,75	108,75	1,00	> 500	1,48	140
2304254	110,75	111,75	1,00	> 500	0,59	113
2304255	111,75	112,50	0,75	> 500	0,30	175
2304256	112,50	113,15	0,65	258	0,03	364
2304257	113,15	114,10	0,95	> 500	15,60	384
2304258	114,10	115,00	0,90	> 500	0,24	26
2304259	115,00	116,00	1,00	138	0,01	8
2304261	116,00	117,00	1,00	330	0,03	8
2304262	117,00	118,00	1,00	117	0,01	8
2304263	118,00	119,00	1,00	> 500	0,10	9
2304264	119,00	120,10	1,10	> 500	36,00	771
2304265	120,10	121,00	0,90	> 500	0,23	446

Bohrungen an der Ostseite

BH-26-15

2305039	200,50	201,05	0,55	> 500	0,60	40
2305041	201,05	201,55	0,50	> 500	23,10	701
2305042	201,55	202,20	0,65	> 500	1,65	1020
2305043	202,55	203,80	1,25	477	0,05	729
2305044	203,20	204,10	0,90	128	0,01	60
2305045	204,10	205,10	1,00	> 500	0,06	1860
2305046	205,10	206,10	1,00	> 500	0,79	2320
2305047	206,10	207,10	1,00	> 500	0,30	1610
2305055	213,10	214,10	1,00	> 500	2,77	2300
2305056	214,10	214,50	0,40	> 500	0,24	176
2305057	214,50	215,20	0,70	> 500	27,00	1180
2305058	215,20	216,20	1,00	> 500	0,07	120
2305059	216,20	217,20	1,00	> 500	0,53	95
2305061	217,20	217,90	0,70	108	0,01	91
2305062	217,90	218,20	0,30	> 500	23,10	195
2305063	218,20	219,20	1,00	> 500	2,38	392

2305064	219.20	220.20	1.00	159	0.02	75
2305065	220.20	221.20	1.00	> 500	0.12	107
2305066	221.20	222.20	1.00	77	0.01	11
2305067	222.20	223.00	0.80	72	0.01	67
2305068	223.00	223.75	0.75	> 500	0.09	67
2305069	223.75	224.25	0.50	> 500	17.80	382
2305071	224.25	225.25	1.00	> 500	0.17	145
2305072	225.25	226.25	1.00	> 500	0.12	58
2305085	237.25	238.25	1.00	> 500	2.01	37
2305086	238.25	238.80	0.55	> 500	0.94	91
2305087	238.80	239.50	0.70	> 500	22.60	423

Die nächste Explorationsphase bei Bald Hill wird magnetische und elektromagnetische Flugvermessungen, Bodenprobenahmen und geologische Kartierungen umfassen. In Interessengebieten, insbesondere in den neuen Zonen, sowie in anderen Bereichen, in denen die Bodenprobenahmen anomale Werte von Antimon oder anderen Metallen anzeigen, werden weitere Schürfgrabungen absolviert. Bitte beachten Sie, dass SR1 und SR2 in Abbildung 2 Gebiete aufweisen, in denen die Bodenprobenahmen anomale Antimonergebnisse geliefert haben.

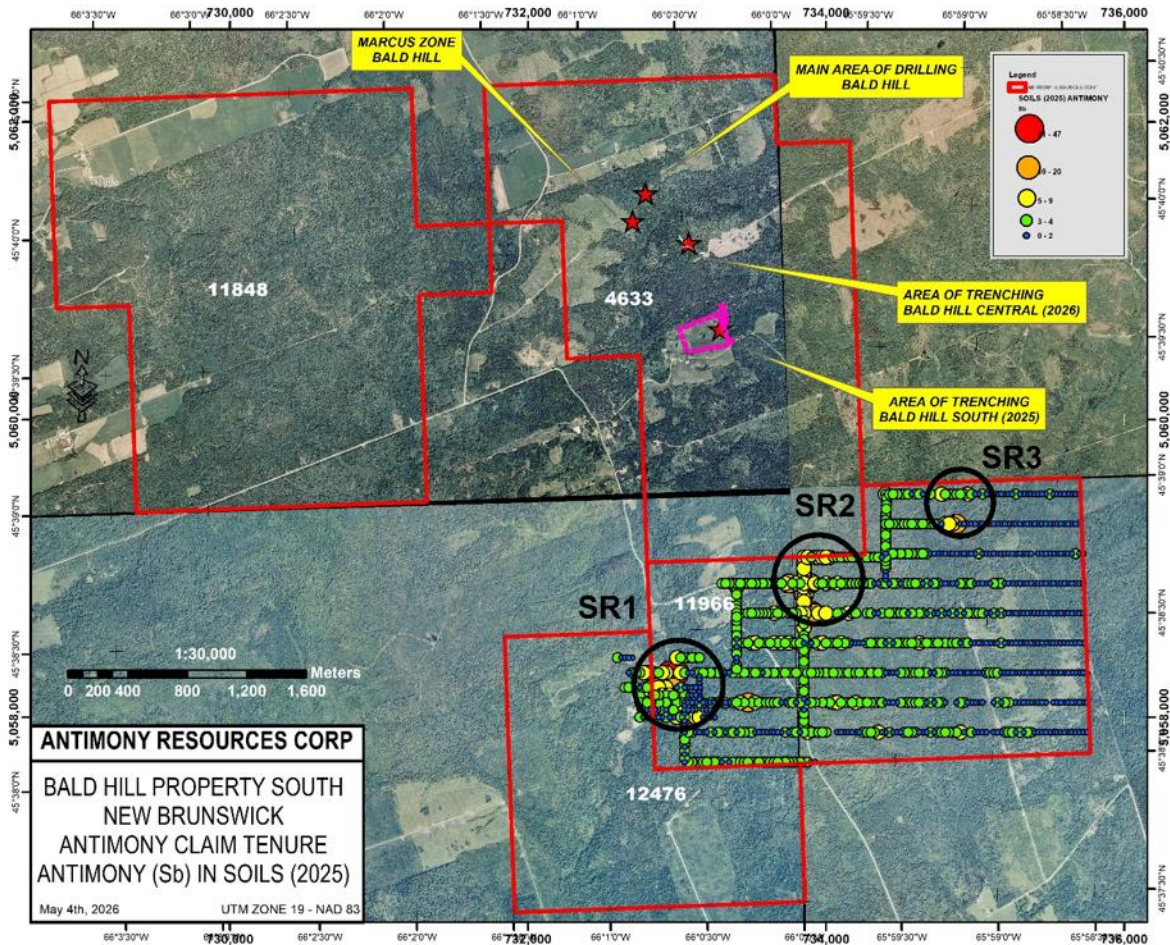


Abbildung 2: Gebiete mit einer bekannten Mineralisierung auf dem Konzessionsgebiet Bald Hill. Hinweis: Die Boden-anomalien SR1 und SR2 werden derzeit erkundet, während in den Zonen Marcus, Central und South Schürfgrabungen absolviert wurden.

QA/QC

Proben werden von den Bohranlagen zu unserer gesicherten Bohrkernaufbereitungsanlage transportiert, wo sie von unseren geotechnischen Mitarbeitern untersucht werden. Sobald die Informationen zum Zustand der Bohrkern – einschließlich RQD, Kernverlust usw. – erfasst wurden und bestätigt ist, dass der Kern intakt und ordnungsgemäß verpackt ist, wird er von unseren professionellen Geologen protokolliert und für die Probenahme markiert. Der für die Probenahme markierte Kern wird mit einer Diamantsäge geteilt; etwa die Hälfte wird zur sicheren Aufbewahrung in die Kiste zurückgelegt, die andere Hälfte wird in Plastiktüten verpackt. Die Beutel werden versiegelt und in größere Segeltuchtaschen verpackt, um zur Verarbeitungsanlage von Activation Labs in Fredericton transportiert zu werden, wo sie zerkleinert und für den Versand an das AnalySELabor in Ancaster, Ontario, vorbereitet werden. Die Proben werden unter

Verwendung des Actlabs-Methodencodes 1E3 Aqua Regia ICP-OES für die Multielementanalyse und des Codes 1A2 Feuerprobe AA für Gold analysiert.

In die Probenläufe werden Proben zur Qualitätssicherung und Qualitätskontrolle (QA/QC) eingebracht, darunter ein bekannter Standard für Antimon und Gold, eine Kern-Doppelprobe, eine Blindprobe und eine Aufschluss-Doppelprobe. Activation Labs verfügt zudem über standardisierte QA/QC-Protokolle, die mit jeder Analysecharge mitgeliefert werden.

Activation Laboratories ist ein international akkreditiertes Analyselabor.

Antimonprojekt Bald Hill – ein Projekt mit beträchtlichem Antimonpotenzial

Highlights

- Bald Hill ist eine bekannte, hochgradige Antimonlagerstätte im Süden von New Brunswick, Kanada.
- Die Analyseergebnisse deuten darauf hin, dass Bald Hill die höchstgradige Antimonlagerstätte in Nordamerika ist, wobei die Bohrungen auf abbaubare Mächtigkeiten schließen lassen.
- Bohrungen haben eine Antimonlagerstätte in der Hauptzone über 600 Meter Länge und bis in eine Tiefe von mindestens 350 Metern abgegrenzt. Die Mineralisierung ist in alle Richtungen offen.
- Die Mächtigkeit der Mineralisation beträgt durchschnittlich 4 bis 5 Meter und der Gehalt durchschnittlich 3 % bis 4 % Antimon.
- **NI-43-101-konformer technischer Bericht:** Die geschätzte potenzielle Menge und der Gehalt des bebohrten Gebiets aus dem technischen Bericht 2025, das als Zielgebiet unserer Exploration gilt, werden im technischen Bericht mit etwa 2,7 Millionen Tonnen mit einem Gehalt von 3 % bis 4 % Antimon angegeben¹. **Weitere Einzelheiten zum Potenzial des Projekts, wie es vom Verfasser des technischen Berichts beschrieben wird, finden Sie im NI 43-101-konformen Bericht, der bei SEDAR eingereicht wurde.** Antimony Resources Corp. hat noch nicht genügend Arbeiten durchgeführt, um diese Schätzung zu bestätigen. Die potenzielle Menge und der potenzielle Gehalt sind konzeptioneller Natur, da die Explorationen noch nicht ausreichen, um eine Mineralressource zu definieren, und es ist ungewiss, ob weitere Explorationen dazu führen werden, dass das Ziel als Mineralressource abgegrenzt wird.
- Erweiterungspotenzial aufgrund kürzlich entdeckter Ziele und zusätzlicher Claims, um die das Konzessionsgebiet ergänzt wurde (in Richtung Westen, Süden und Osten).
- Durch Bodenproben wurden neue Zonen etwa 3 Kilometer südlich der Hauptzone auf dem neu erworbenen Claim Second Run abgegrenzt.

(1) TECHNISCHER BERICHT GEMÄSS NATIONAL INSTRUMENT 43-101: „BALD HILL ANTIMONY PROJECT SOUTHERN NEW BRUNSWICK, CANADA NTS 21G/09“, erstellt für Antimony Resources, Stichtag 2. März 2026. Erstellt von John Langton, M.Sc., P.Geo., – JPL GeoServices, Fredericton, New Brunswick, Kanada.

Die technischen Inhalte dieser Pressemitteilung wurden von Jim Atkinson, MSc., P.Geo., President und CEO von Antimony Resources Corp., einem qualifizierten Sachverständigen gemäß National Instrument 43-101, geprüft und genehmigt.

Über Antimony Resources Corp. (CSE: ATMY) (OTCQB: ATMYF) (FWB: K8J0)

Antimony Resources Corp. ist ein ausschließlich auf Antimon spezialisiertes Explorations- und Erschließungsunternehmen. Das Managementteam des Unternehmens verfügt über weitreichende Erfahrung in den Bereichen Finanzierung, Exploration, Erschließung und Bergbau. Das Unternehmen ist bestrebt, ein bedeutender Antimonproduzent in Nordamerika zu werden.

www.antimonyresources.ca

Im Namen des Board of Directors

Jim Atkinson, CEO und President

Für weitere Informationen wenden Sie sich bitte an:

Anthony Simone, President, Simone Capital Inc.

416-881-5154, asimone@simonecapital.ca

Hinweis/Disclaimer zur Übersetzung (inkl. KI-Unterstützung): Die Originalmeldung in der Ausgangssprache (in der Regel Englisch) ist die einzige maßgebliche, autorisierte und rechtsverbindliche Fassung. Diese deutschsprachige Übersetzung/Zusammenfassung dient ausschließlich der leichteren Verständlichkeit und kann gekürzt oder redaktionell verdichtet sein. Die Übersetzung kann ganz oder teilweise mithilfe maschineller Übersetzung bzw. generativer KI (Large Language Models) erfolgt sein und wurde redaktionell geprüft; trotzdem können Fehler, Auslassungen oder Sinnverschiebungen auftreten. Es wird keine Gewähr für Richtigkeit, Vollständigkeit, Aktualität oder Angemessenheit übernommen; Haftungsansprüche sind ausgeschlossen (auch bei Fahrlässigkeit), maßgeblich ist stets die Originalfassung. Diese Mitteilung stellt weder eine Kauf- noch eine Verkaufsempfehlung dar und ersetzt keine rechtliche, steuerliche oder finanzielle Beratung. Bitte beachten Sie die englische Originalmeldung bzw. die offiziellen Unterlagen auf www.sedarplus.ca, www.sec.gov,

www.asx.com.au oder auf der Website des Emittenten; bei Abweichungen gilt ausschließlich das Original.