



# جلسة الإفصاح المجتمعي

مشروع ناقل المياه الوطني (العقبة - عمّان)  
قضاء الديسة - محافظة العقبة

٨ شباط ٢٠٢٦

# الهدف من الجلسة

- تعريف بالمشروع بشكل عام
- شرح مسار المشروع ضمن المنطقة
- توضيح الآثار البيئية والاجتماعية المتوقعة وإجراءات الإدارة
- الاستماع لآراء وملاحظات أصحاب العلاقة

# مشكلة المياه في الأردن | الحاجة من المشروع

- الأردن من أفقر دول العالم مائيًا
- زيادة عدد السكان
- محدودية المصادر الجوفية
- الحاجة لمصدر مستدام وطويل الأمد
- سد الفجوة المتزايدة بين العرض والطلب على المياه في الأردن

# ما هو مشروع ناقل المياه الوطني؟

- مشروع وطني لتأمين مياه شرب مستدامة في الأردن
- يعتمد على تحلية مياه البحر من العقبة
- يهدف إلى إنتاج ونقل حوالي 300 مليون متر مكعب سنويًا من المياه المحلاة الى محافظتي العقبة وعمان، إضافةً إلى تزويد محافظات معان والكرك والطفيلة بالمياه
- سيتم نقل المياه المحلاة عبر الخط الناقل لتصل في نهايتها إلى خزاني أبو علندا والمنتزه في محافظة عمان، حيث يتم تخزينها ومن ثم توزيعها عبر الشبكات المائية القائمة

# أطراف المشروع

## الجهات الحكومية:

▪ سلطة منطقة العقبة الاقتصادية الخاصة

▪ الوزارات المعنية

▪ البلديات في المحافظات

▪ المحافظات / المتصرفيات

▪ وغيرها من الجهات المعنية

مالك المشروع

وزارة المياه والري



مطور المشروع

شركة مشروع الناقل الوطني



مقاول الهندسة والمشتريات والإنشاء

ائتلاف المقاولين



عدة بنوك دولية

الجهات الممولة



دراسة تقييم الأثر البيئي والاجتماعي

الجهة الاستشارية



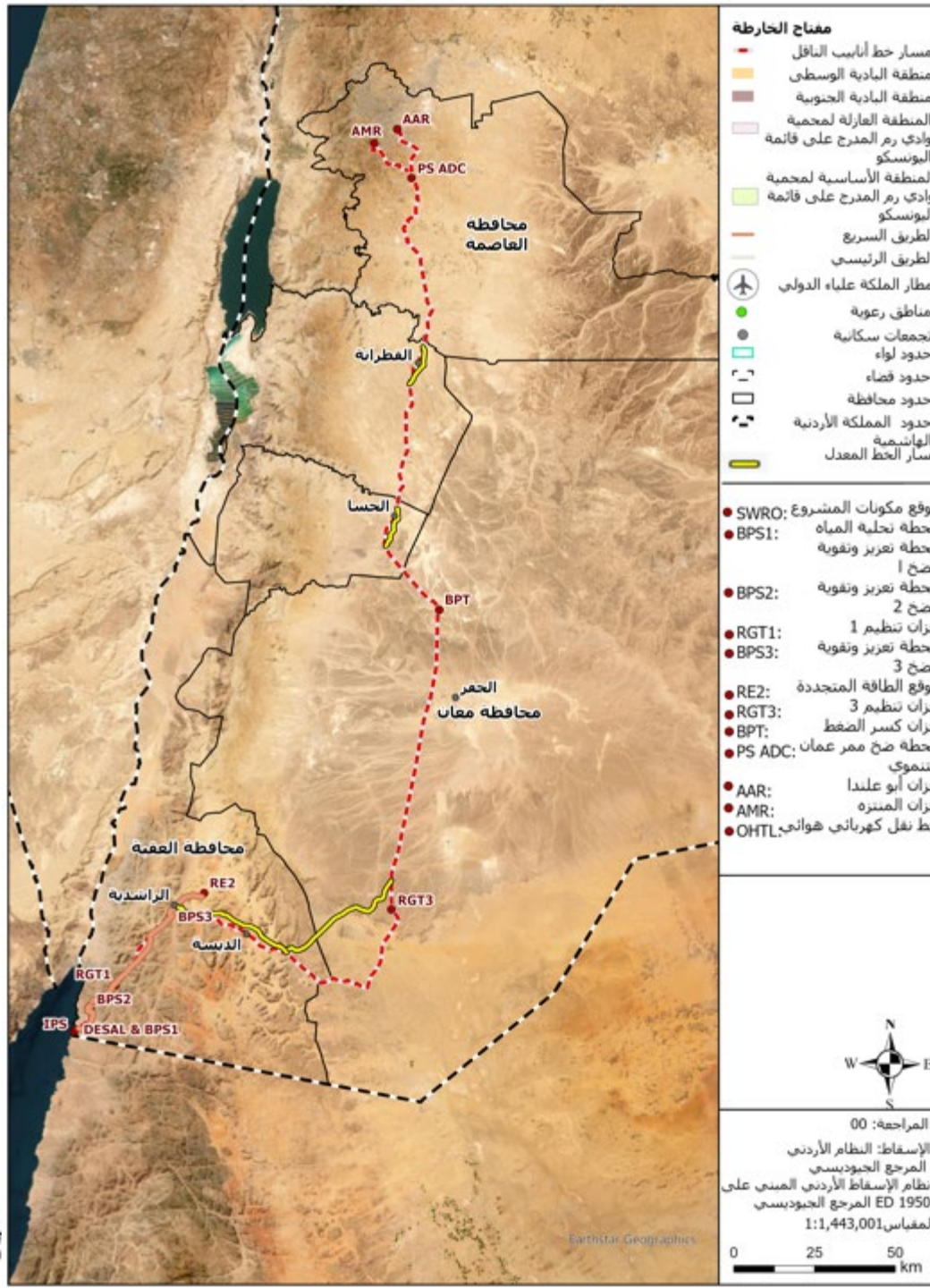
# عناصر المشروع

- محطة تحلية مياه البحر في العقبة ومرافقها
- خط ناقل رئيسي للمياه المحلاة بطول يقارب 438 كم مرورا ب 5 محافظات
- 4 محطات ضخ في عدة مواقع على طول المسار
- خزانات التنظيم
- خزان لكسر الضغط
- محطة طاقة شمسية كهروضوئية ومحطة كهرباء فرعية داعمة

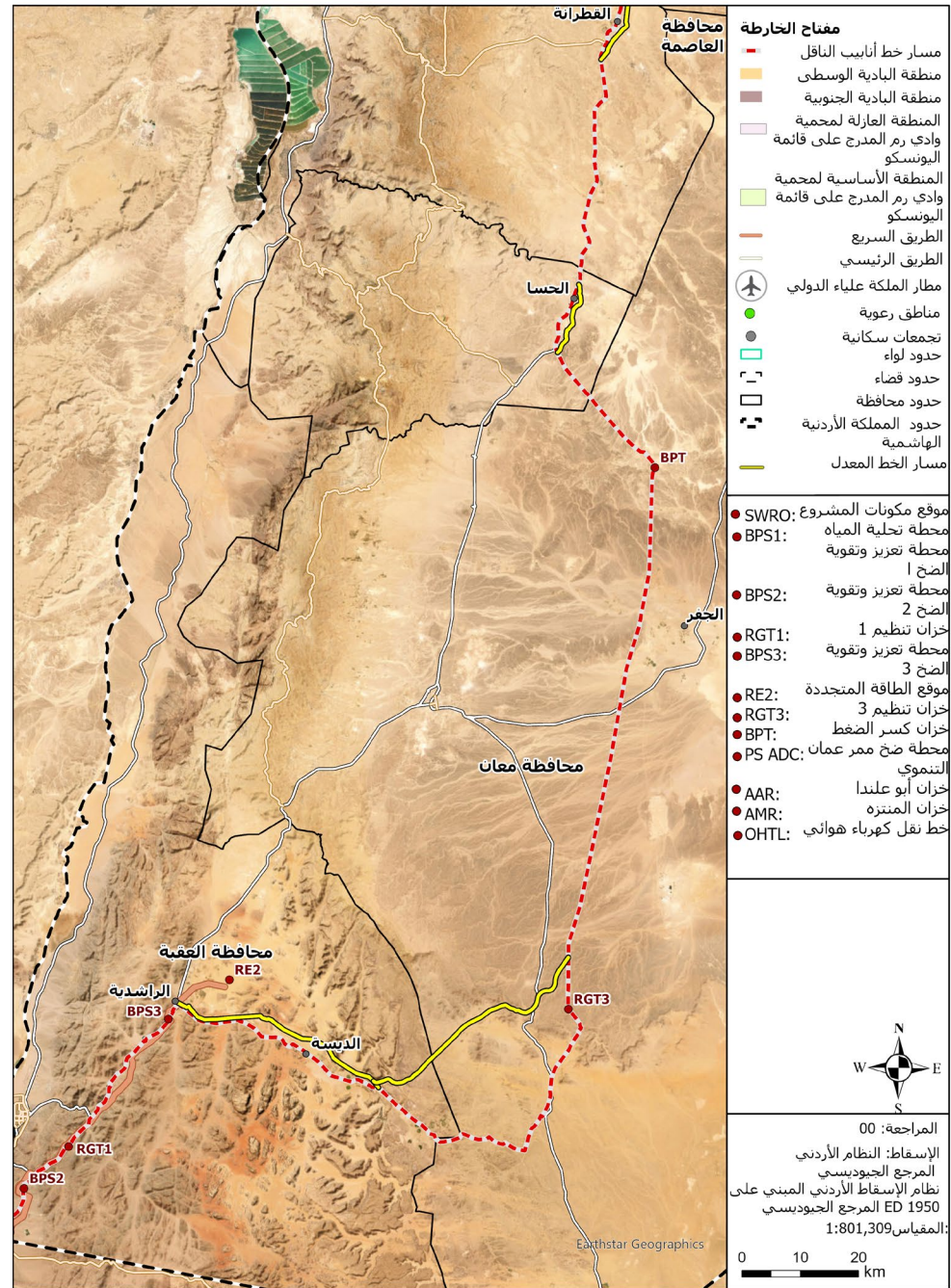
# مسار خط الناقل الوطني

مرورا بالمحافظات التالية:

العقبة ومعان والطفيلة  
والكرك وعمّان



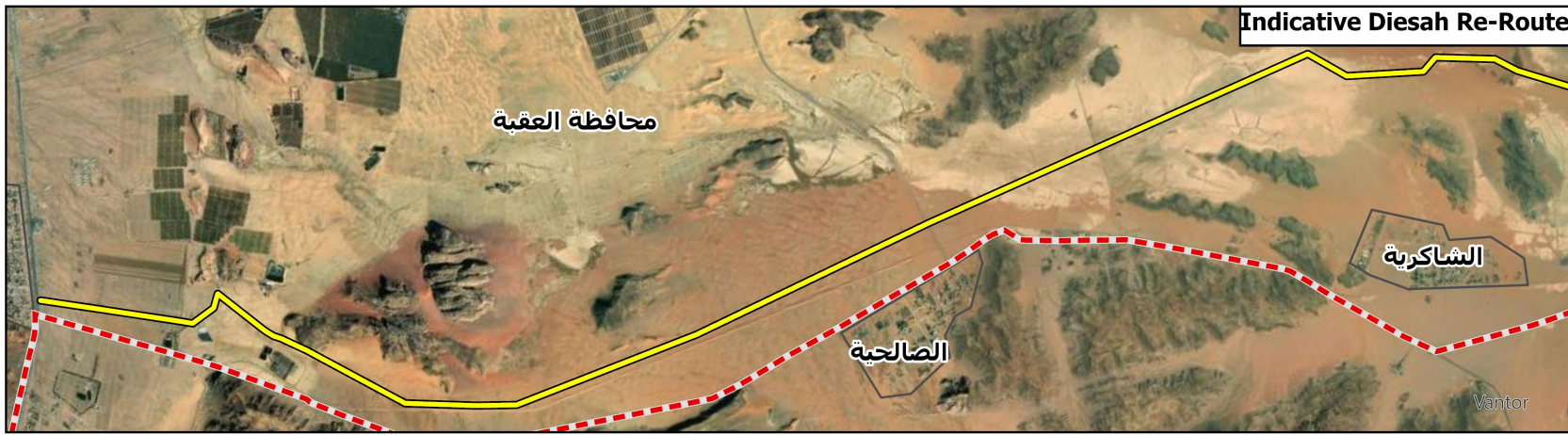
# قضاء الديسة



# مسار الخط الأولي والمعدل المار في قضاء الديسة

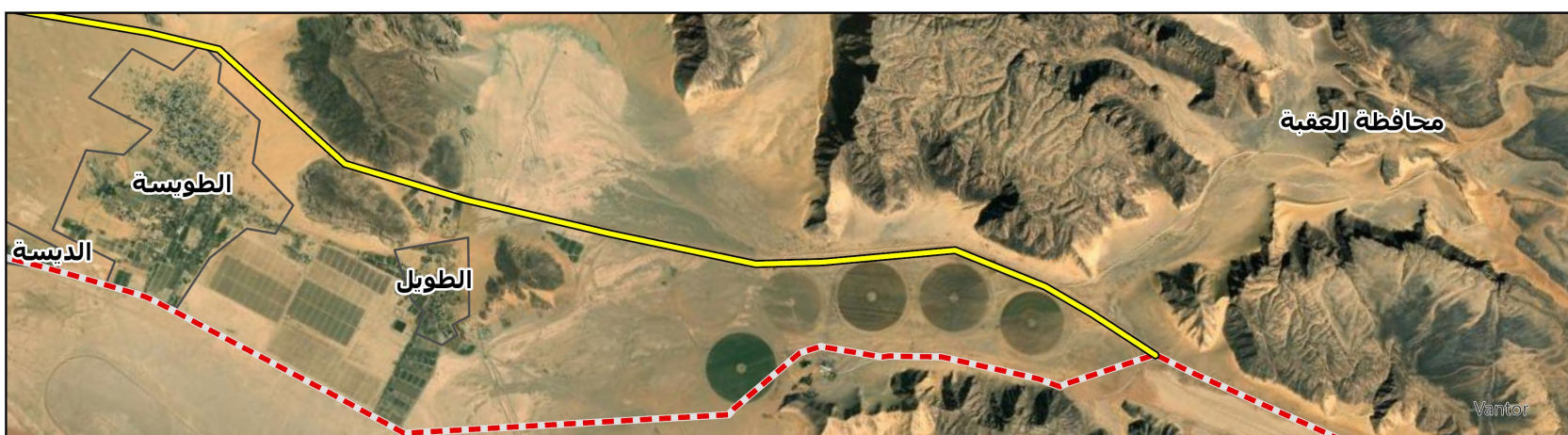
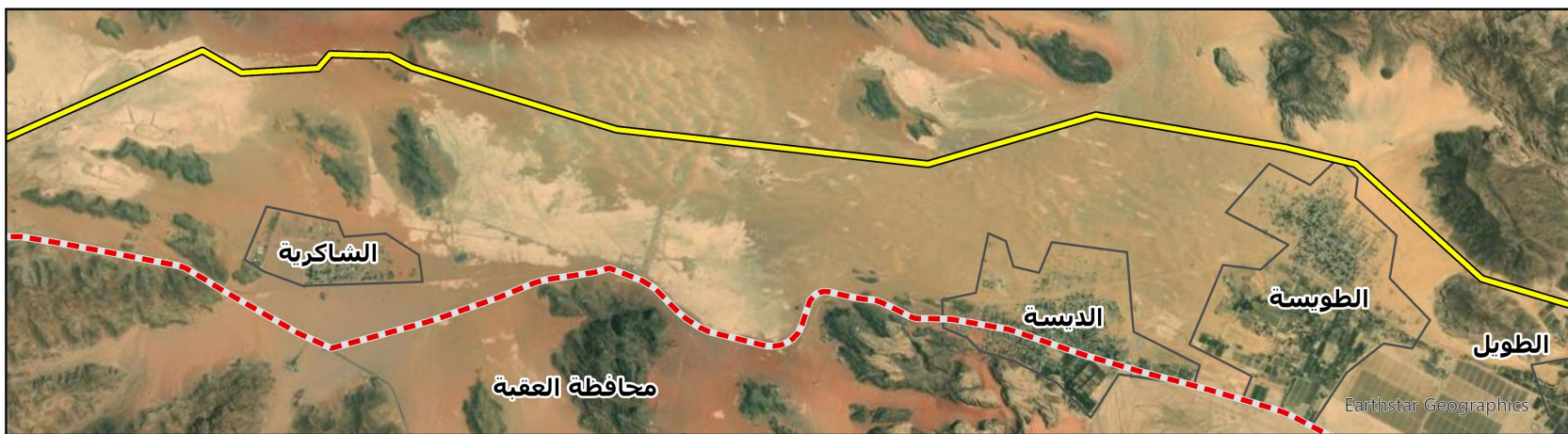
- طلب ممثلوا المجتمع المحلي خلال الجلسات التشاورية إيجاد مسار بديل للخط الناقل بهدف تجنب المرور بالقرب من المستقبلات الحساسة وتقليل الأضرار المحتملة المرتبطة بالمشروع ضمن قضاء الديسة وتقليل الإغلاقات المتوقعة في الشوارع والمنافذ الرئيسية
- تم دراسة مسارين للخط: المسار الأولي المقترح (اللون الأحمر) والمسار النهائي المعدل (اللون الأصفر)
- تم تعديل المسار لتجنب المرور عبر الطريق الرئيسي ومركز قرية الديسة
- سيساهم المسار النهائي في تقليل التأثيرات على الطرق الرئيسية والتجمعات السكانية، كما سيؤدي إلى خفض الأضرار المتوقعة بشكل كبير مقارنة بالمسار الأولي



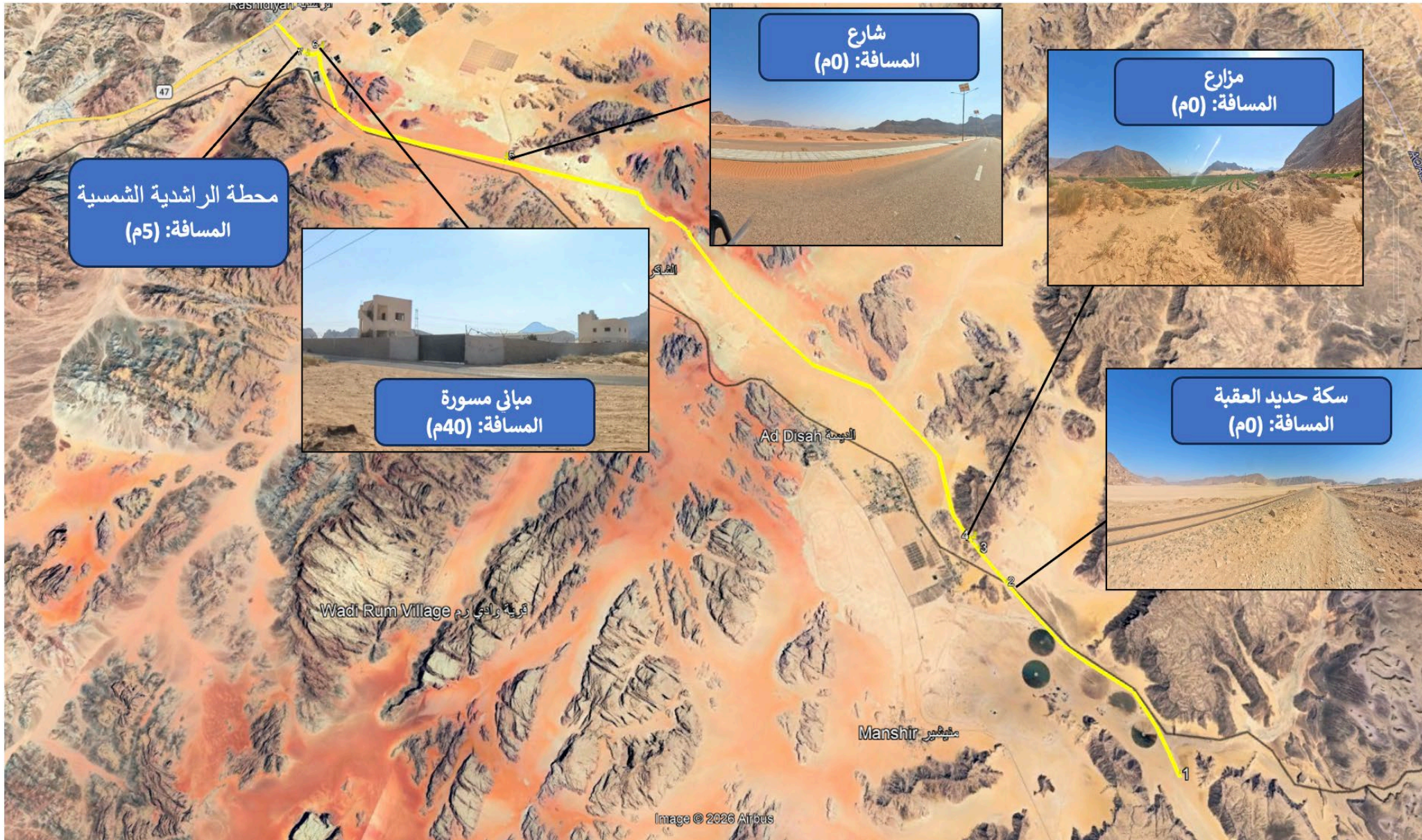


**Legend**

- - - مسار خط الأنابيب (2025)
- المجتمع المحلي/ البلدة
- مسار الخط المعدل



الإصدار: 00  
 الإسقاط: الأردن متعامد  
 مركبتور (Jordan TM)  
 المرجع الجيوديسي Datum  
 (Datum): ED 1950  
 Scale: 1:75,000



# أمثلة صور من المسار المعدل

# ١. الآثار البيئية والإجتماعية

التدابير التخفيفية	الآثار المتوقعة
<ul style="list-style-type: none"><li>التنسيق مع البرنامج الوطني للتشغيل التابع لوزارة العمل</li><li>من خلال الحاكم الإداري واللجان المجتمعية سيتم وضع الية بمشاركة ممثلين من المجتمع المحلي لضمان الشفافية والعدالة مع الأخذ بعين الاعتبار تحديد مناطق الاستفادة وفقا للمناطق التي يمر بها مسار المشروع وتمثيل المناطق العشائرية</li><li>سيتم اعطاء الاولوية لأبناء المجتمع المحلي ضمن مناطق المشروع حسب الكفاءات المناسبة وقوة العمالة المحلية وطبيعة الوظائف</li><li>ستكون هناك حاجة لكفاءات معينة وخاصة يحتاجها المشروع وسيتم توظيف اشخاص بكفاءات محددة من خارج مناطق المشروع او خبراء دوليين</li><li>وضع إطار عمل للتوظيف المحلي والمشتريات المحلية</li><li>التنسيق مع السلطات المحلية وممثلي العشائر وجمعيات المجتمع المحلي، وسيتم استخدام اللجان الاستشارية المحلية لتسهيل التواصل وضمان الشفافية</li></ul>	التوظيف المحلي (أثر ايجابي)

# ١. الآثار البيئية والإجتماعية

التدابير التخفيفية	الآثار المتوقعة
<ul style="list-style-type: none"><li>▪ وضع خطة لإدارة العمالة وظروف العمل</li></ul>	ظروف العمل
<ul style="list-style-type: none"><li>▪ وضع وتطبيق مدونة قواعد السلوك</li><li>▪ ادارة العمال والاشراف عليهم</li><li>▪ الابلاغ الآمن والسري / التظلم</li></ul>	الآثار المتعلقة بالعنف القائم على النوع الاجتماعي والتحرش
<ul style="list-style-type: none"><li>▪ تجنّب التأثيرات من خلال التصميم الدقيق واختيار المسار الأمثل وتجنّب المواقع الحساسة، بما في ذلك منطقة وادي رم المحمية</li><li>▪ ضوابط تشغيلية مناسبة لمنع او تقليل الآثار مثل الضجيج والغبار والتلوث</li><li>▪ أعمال الصيانة وفق تصميم محسّن يحد من التأثيرات على الأصول الحساسة</li></ul>	الآثار على التراث الثقافي المادي
<ul style="list-style-type: none"><li>▪ تعديل مسار المشروع لتجنب المواقع ذات الأهمية الثقافية</li><li>▪ ضمان استمرار وصول المجتمعات المتأثرة إلى المساحات والموارد اللازمة</li><li>▪ تعزيز قدرات المجتمع على صون وتوثيق ونقل عناصر التراث الثقافي غير المادي</li><li>▪ دمج اعتبارات التراث الثقافي غير المادي ضمن خطة الإدارة البيئية والاجتماعية</li></ul>	الآثار على التراث الثقافي غير المادي

# ١. الآثار البيئية والإجتماعية

الاثار المتوقعة	التدابير التخفيفية ودراسات إضافية
الاثار على التنوع الحيوي	<ul style="list-style-type: none"><li>▪ اجراء مسح للتنوع الحيوي البري في ربيع 2026</li><li>▪ تحديث خطة عمل التنوع الحيوي</li><li>▪ اعداد خطة لمنع التلوث من المشروع في جميع المراحل</li><li>▪ اعداد خطة لإدارة النفايات</li></ul>
الاثار على نوعية الهواء والضجيج	<ul style="list-style-type: none"><li>▪ اعداد وتنفيذ خطة لمنع التلوث والتي تتضمن اجراءات ادارة الغبار والضجيج</li><li>▪ وضع خطة لإدارة الضجيج والاهتزازات</li><li>▪ ضمان ان الية التظلم تتضمن معالجة المشاكل المتعلقة بالغبار والضجيج</li></ul>
الاستحواذ على الاراضي والضرر الاقتصادي	<ul style="list-style-type: none"><li>▪ سوف يتم اعداد خطة اعادة التوطين والتي ستتضمن الاراضي التي سيتم استحواذها والآثار الاقتصادية، بالإضافة الى منهجية وقيمة التعويضات وعمل دراسات ميدانية تفصيلية لتحديد الآثار والتعويضات والفئات المستهدفة</li></ul>
الاثار على صحة وسلامة المجتمع	<ul style="list-style-type: none"><li>▪ اعداد خطة ادارة الصحة والسلامة والامن المجتمعي</li><li>▪ وضع خطة لإدارة حركة المرور</li><li>▪ الابلاغ عن اي حوادث اثناء تنفيذ المشروع</li></ul>

## ٢. لجان التشاور المجتمعية

- سيتم تشكيل لجان التشاور المجتمعية بالتعاون مع الحاكم الإداري
- تضم اللجان ممثلين عن المجتمع المحلي مع أخذ بعين الاعتبار تمثيل مختلف الفئات
- سيتم تشكيل اللجان قبل بدء مرحلة الإنشاء
- دور اللجان:

✓ تعزيز التواصل بين المشروع والمجتمع المحلي

✓ نقل ملاحظات واهتمامات الأهالي

✓ المساهمة في مناقشة القضايا المتعلقة بالمشروع خلال مرحلة ما قبل الإنشاء

✓ إشراك المجتمع المحلي وتمثيل مختلف فئاته بشكل منظم

## ٣. التوظيف والعطاءات

- سيتم تنظيم التوظيف والعطاءات بالتنسيق مع الحاكم الإداري والبرنامج الوطني للتشغيل وبمشاركة اللجان المجتمعية
- سيتم وضع آلية ومعايير واضحة للتوظيف والعطاءات بمشاركة ممثلين عن المجتمع المحلي، بما يضمن الشفافية والعدالة في توزيع الفرص
- سيتم تحديد مناطق الاستفادة وفق مسار المشروع، وتوزيع فرص العمل والعطاءات بما يراعي المناطق التي يمر بها المسار، مع الأخذ بعين الاعتبار تمثيل المناطق العشائية
- ستكون الأولوية في التوظيف لأبناء المجتمع المحلي ضمن مناطق المشروع، وذلك وفق الكفاءات المطلوبة ودرجة الجاهزية.
- يعتمد التوظيف على توفر الكفاءات المناسبة وقوة العمالة المحلية في كل منطقة
- في حال عدم توفر الكفاءات المطلوبة محليًا، قد يتم توظيف أشخاص من خارج مناطق المشروع أو الاستعانة بخبراء دوليين وفق متطلبات المشروع

# ٤. التعويضات

- سيتم تعويض جميع المتأثرين بالمشروع نتيجة استملاك الأراضي أو استخداماتها والأضرار الاقتصادية
- يشمل التعويض المالكين الرسميين وكذلك المستخدمين الفعليين للأراضي، سواء كانت استخداماتهم رسمية أو غير رسمية
- سيتم إعداد خطة تفصيلية للتعويض لتحديد المتأثرين وأنواع الأضرار وقيم التعويض المستحقة
- تعتمد عملية التقدير على حالة الموقع واستخدامها والتحسينات القائمة عليها
- سيتم تنفيذ التعويض وفق القوانين الأردنية وبالتوافق المعايير الدولية للمولين المعمول بها وبما يضمن العدالة والإنصاف

# ٥. المراعي والثروة الحيوانية

- يُعد الرعي في مناطق البادية نظام سُبُل عيش يعتمد على أنماط استخدام الأراضي والمراعي وعلى نمط حركة مرنة (غير ثابتة) تعتمد على المناطق وتواجد المراعي والمواسم
- يمارس الرعي أفراد من مجتمعات بدوية قد تكون حركتهم مستقرة أو شبه رحّل أو رُحّل، وتُعد هذه الأنماط غير ثابتة وقد تتغيّر بمرور الوقت. الاستقرار السكني للبدو لا يعني توقف الحركة، بل يعكس أسلوب معيشة تكيفي يجمع بين السكن الدائم واستخدام أراضي الرعي الموسمية
- العديد من الأسر المستقرة ما زالت تعتمد على التنقل الموسمي مع مواشيتها للوصول إلى مناطق الرعي ومصادر المياه
- تختلف أنماط الحركة واستخدام الأراضي تبعًا لهطول الأمطار وتوفر المراعي وإمكانية الوصول إلى المياه

# ٥. المراعي والثروة الحيوانية

- في المرحلة اللاحقة سيتم إجراء دراسات تفصيلية إضافية لفهم أنماط استخدام الأراضي وحركة البدو الموسمية وطرق الوصول إلى المراعي ومصادر المياه
- ستتناول هذه الدراسات سبل عيش الرعاة وأي تداخل محتمل مع مسار المشروع
- سيتم تنفيذ زيارات ميدانية لتقييم أوضاع الرعي والاستخدام الفعلي للأراضي
- سيتم التشاور مع الرعاة في مواقع الرعي ومصادر المياه وممرات الحركة، إضافةً إلى التجمعات السكانية المستقرة
- تهدف هذه الدراسات إلى ضمان أخذ سبل العيش وإمكانية الوصول بعين الاعتبار قبل بدء التنفيذ والإنشاء



# ٦. إشراك المجتمع المحلي

- تم إعداد خطة إشراك أصحاب المصلحة ضمن دراسة تقييم الأثر البيئي والاجتماعي للمشروع، وأصبحت متوفرة كنسخ ورقية في المحافظات والبلديات وإلكترونياً على المواقع التالية:

البنك الأوروبي لإعادة الإعمار والتنمية:

<https://www.ebrd.com/home/work-with-us/projects/psd/53620.html>



وزارة المياه والري (MWI):

[www.mwi.gov.jo](http://www.mwi.gov.jo)

سيتم إضافته حال توفره

شركة مشروع الناقل الوطني

(NCPC): [www.ncpc-jo.com](http://www.ncpc-jo.com)

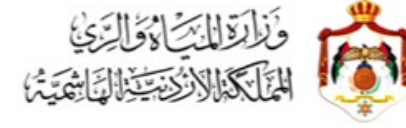


# ٧. آلية تقديم الشكاوى والملاحظات

- يحق لأي شخص متأثر بالمشروع تقديم شكوى أو ملاحظة في أي وقت
- تتوفر عدة آليات لتقديم الشكاوى، تشمل التقديم المباشر أو الخطي، أو عبر قنوات التواصل المعتمدة، أو من خلال ضباط الارتباط المجتمعي لكل منطقة الذين سيتم تعيينهم لاحقاً
- يتم التعامل مع الشكاوى بسرية وبدون أي ضرر أو تبعات على مقدم الشكاوى
- سيتم متابعة الشكاوى والرد عليها ضمن إطار زمني واضح

# ٨. الخطوات القادمة

- دراسات ميدانية هندسية وبيئية واجتماعية واقتصادية تفصيلية قبل البناء
- ستُعد جلسات تشاور إضافية مع المجتمعات المحلية في المناطق التي يمر بها المشروع للاستماع إلى الملاحظات والأسئلة واعطاء تحديثات عن المشروع ومراحله
- سيتم تحديث خطة إشراك أصحاب المصلحة لاحقًا لتعكس نتائج هذه المشاورات والتعديلات على الدراسة
- ستتوفر تقارير منفصلة توضح ما تم الاستماع إليه من المجتمع وكيف تم التعامل مع آرائهم وملاحظاتهم قبل اتخاذ القرارات النهائية
- ستستمر آلية معالجة الشكاوى في استقبال أي شكاوى أو استفسار حتى قبل بدء العمل في المواقع



شكراً لحضوركم ومشاركاتكم

الأسئلة والنقاش