



جلسة الإفصاح المجتمعي

مشروع ناقل المياه الوطني (العقبة - عمّان)
لواء القوية - محافظة العقبة

٨ شباط ٢٠٢٦

الهدف من الجلسة

- تعريف بالمشروع بشكل عام
- شرح مسار المشروع ضمن المنطقة
- توضيح الآثار البيئية والاجتماعية المتوقعة وإجراءات الإدارة
- الاستماع لآراء وملاحظات أصحاب العلاقة

مشكلة المياه في الأردن | الحاجة من المشروع

- الأردن من أفقر دول العالم مائيًا
- زيادة عدد السكان
- محدودية المصادر الجوفية
- الحاجة لمصدر مستدام وطويل الأمد
- سد الفجوة المتزايدة بين العرض والطلب على المياه في الأردن

ما هو مشروع ناقل المياه الوطني؟

- مشروع وطني لتأمين مياه شرب مستدامة في الأردن
- يعتمد على تحلية مياه البحر من العقبة
- يهدف إلى إنتاج ونقل حوالي 300 مليون متر مكعب سنويًا من المياه المحلاة الى محافظتي العقبة وعمان، إضافةً إلى تزويد محافظات معان والكرك والطفيلة بالمياه
- سيتم نقل المياه المحلاة عبر الخط الناقل لتصل في نهايتها إلى خزاني أبو علندا والمنتزه في محافظة عمان، حيث يتم تخزينها ومن ثم توزيعها عبر الشبكات المائية القائمة

أطراف المشروع

الجهات الحكومية:

▪ سلطة منطقة العقبة الاقتصادية الخاصة

▪ الوزارات المعنية

▪ البلديات في المحافظات

▪ المحافظات / المتصرفيات

▪ وغيرها من الجهات المعنية

مالك المشروع

وزارة المياه والري



مطور المشروع

شركة مشروع الناقل الوطني



مقاول الهندسة والمشتريات والإنشاء

ائتلاف المقاولين



عدة بنوك دولية

الجهات الممولة



دراسة تقييم الأثر البيئي والاجتماعي

الجهة الاستشارية



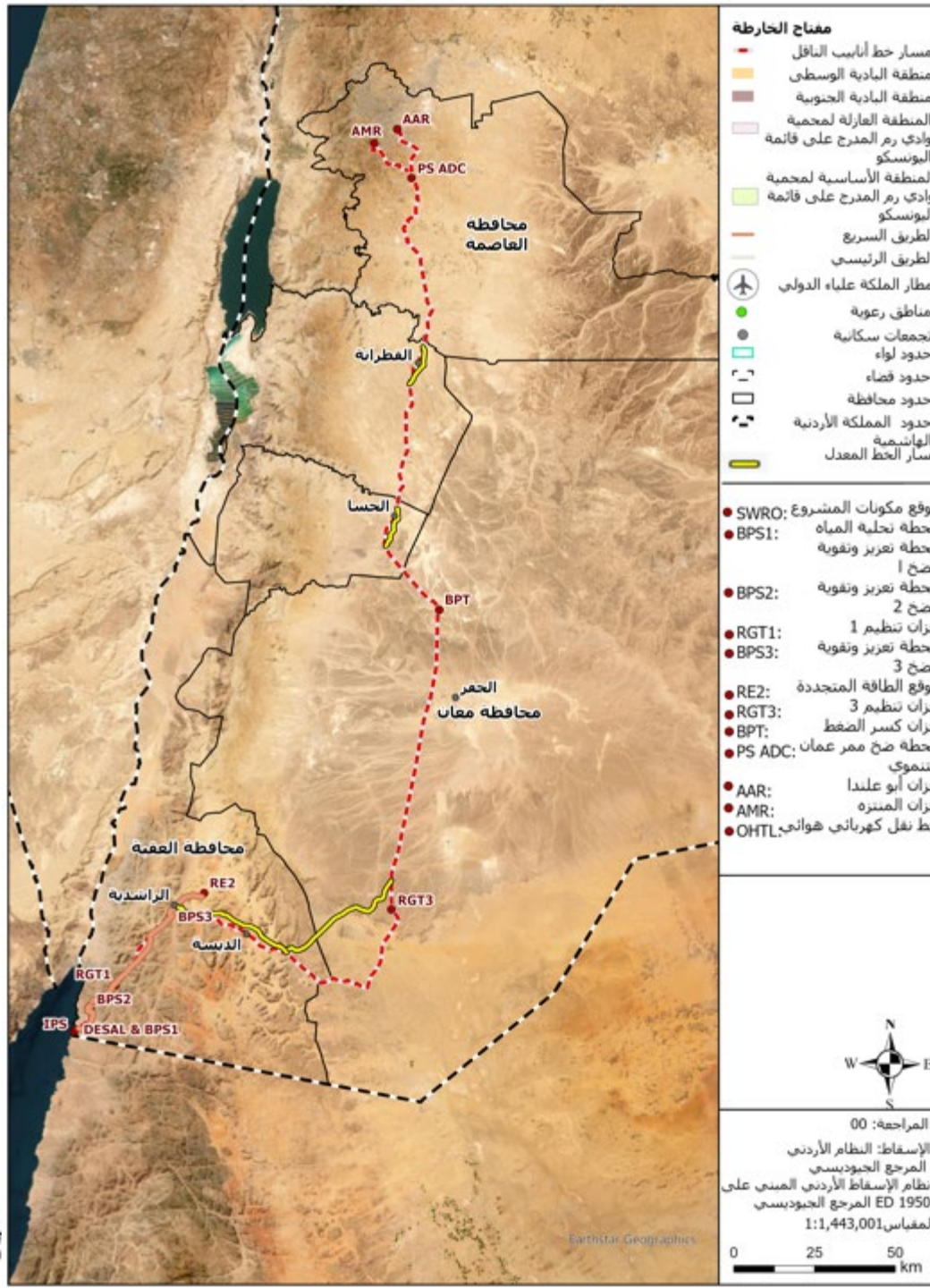
عناصر المشروع

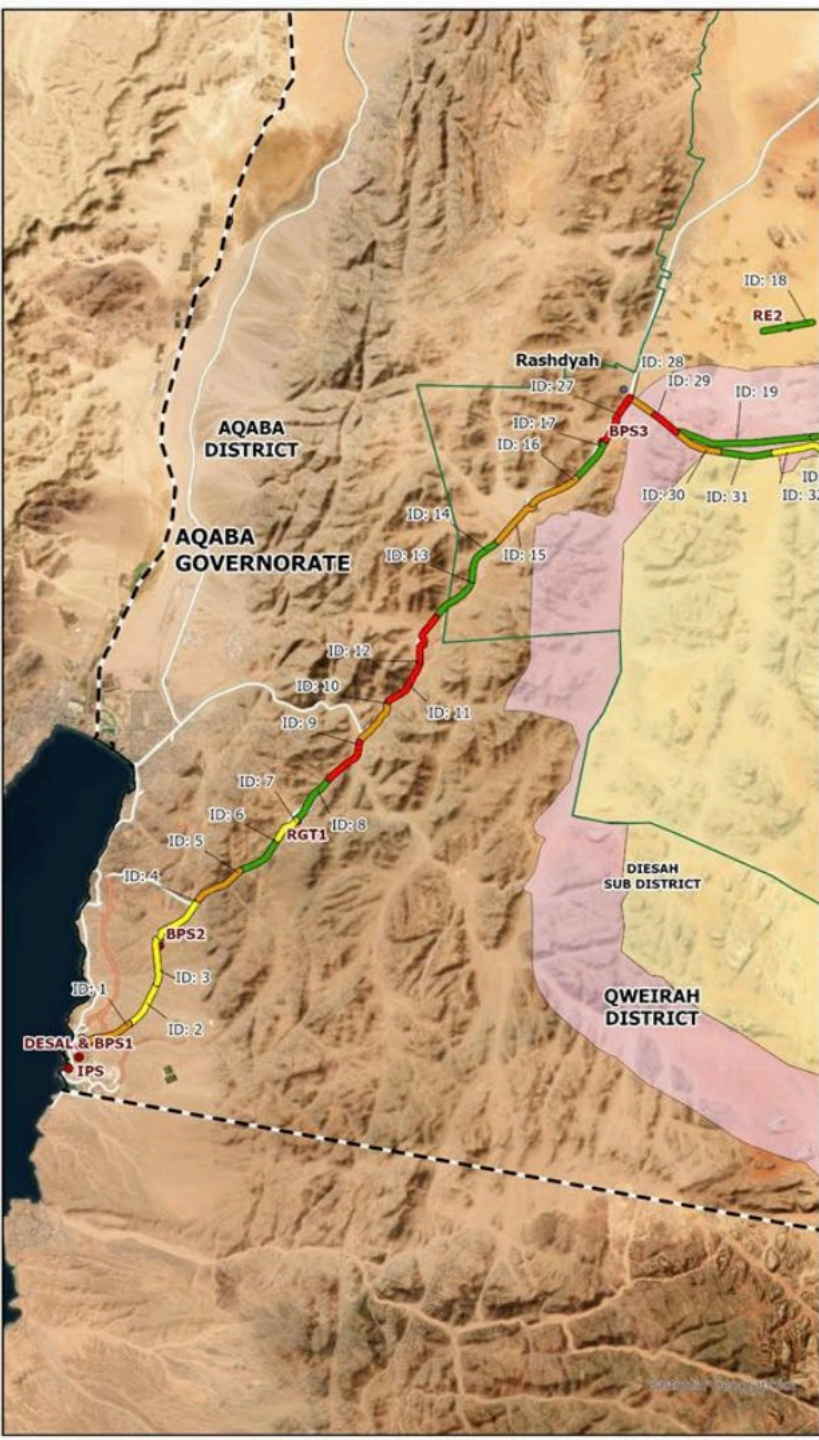
- محطة تحلية مياه البحر في العقبة ومرافقها
- خط ناقل رئيسي للمياه المحلاة بطول يقارب 438 كم مرورا ب 5 محافظات
- 4 محطات ضخ في عدة مواقع على طول المسار
- خزانات التنظيم
- خزان لكسر الضغط
- محطة طاقة شمسية كهروضوئية ومحطة كهرباء فرعية داعمة

مسار خط الناقل الوطني

مرورا بالمحافظات التالية:

العقبة ومعان والطفيلة
والكرك وعمّان

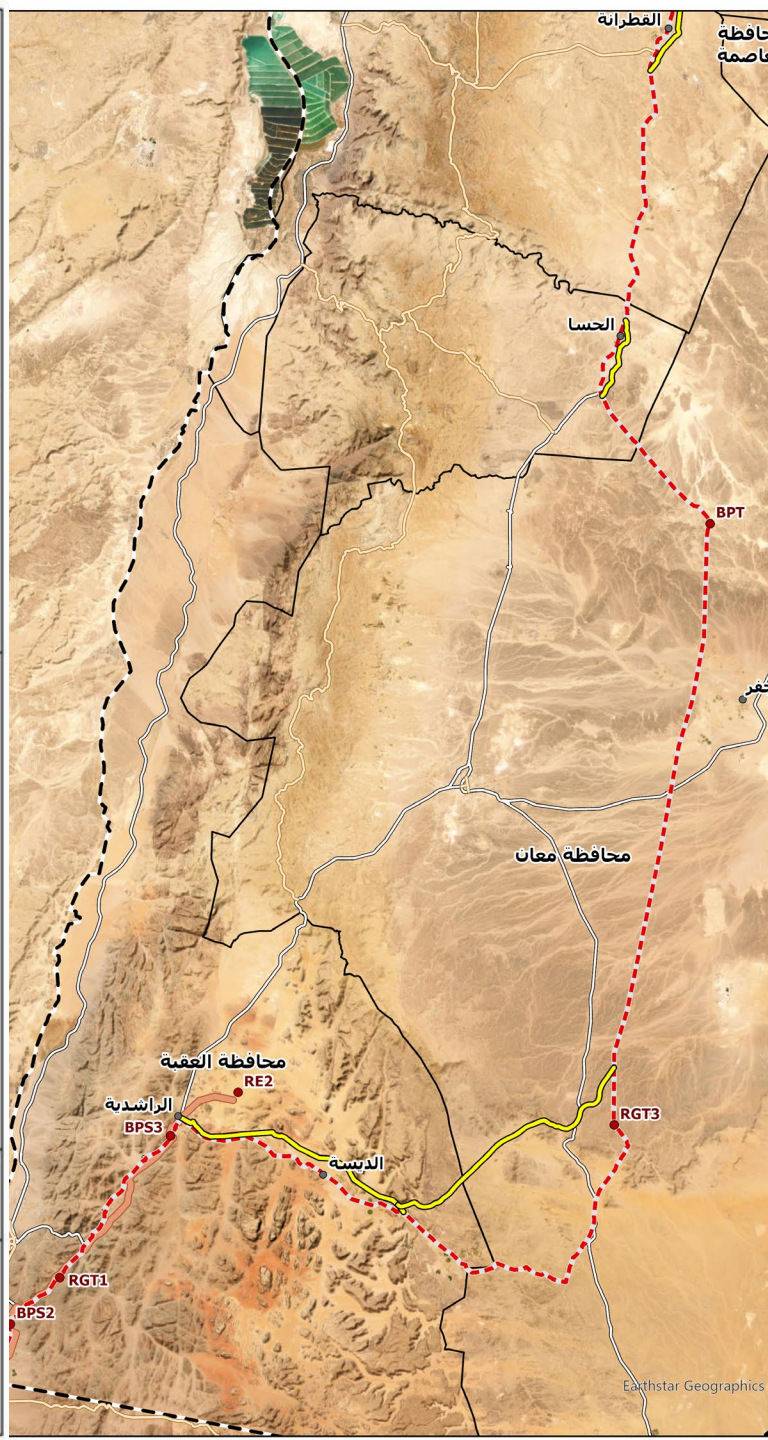




- Legend**
- Social Infrastructure Sensitivity Category**
- Category 0: No sensitive infrastructure receptors
 - Category 1: Low sensitivity
 - Category 2: Medium sensitivity
 - Category 3: High sensitivity
 - Wadi Rum Core Area
 - Wadi Rum Buffer Zone
 - Motorway
 - Highway
 - Sub-District Boundary
 - District Boundary
 - Governorate Boundary
 - Country Boundary

- Project Facilities**
- IPS: Intake Pumping Station
 - DESAL: Desalination Plant Facilities
 - BPS1: Booster Pumping Station 1
 - BPS2: Booster Pumping Station 2
 - BPS3: Booster Pumping Station 3
 - RGT1: Regulating Tank 1
 - RGT2: Regulating Tank 2
 - RGT3: Regulating Tank 3
 - RE2: Renewable Energy

Rev: 00
 Projection: Jordan TM
 Datum: ED 1950
 EPSG: 3066
 Scale: 1:300,000



- مفتاح الخارطة**
- مسار خط أنابيب الناقل
 - منطقة البادية الوسطى
 - منطقة البادية الجنوبية
 - المنطقة العازلة لمحمية اليونيسكو
 - وادي رم المدرج على قائمة اليونيسكو
 - المنطقة الأساسية لمحمية اليونيسكو
 - وادي رم المدرج على قائمة اليونيسكو
 - الطريق السريع
 - الطريق الرئيسي
 - مطار الملكة علياء الدولي
 - مناطق رعوية
 - تجمعات سكانية
 - حدود لواء
 - حدود قضاء
 - حدود محافظة
 - حدود المملكة الأردنية الهاشمية
 - مسار الخط المعدل

- SWRO: موقع مكونات المشروع
- BPS1: محطة تحلية المياه
- BPS2: محطة تعزيز وتقوية الضخ 1
- BPS3: محطة تعزيز وتقوية الضخ 2
- RGT1: خزان تنظيم 1
- RGT2: محطة تعزيز وتقوية الضخ 3
- RGT3: خزان تنظيم 3
- BPT: خزان كسر الضغط
- PS ADC: محطة ضخ ممر عمان التنموي
- AAR: خزان أبو علندا
- AMR: خزان المنتزه
- OHTL: خط نقل كهرباء هوائي

المراجعة: 00
 الإسقاط: النظام الأردني
 المرجع الجيوديسي
 نظام الإسقاط الأردني المبني على
 المرجع الجيوديسي ED 1950
 المقياس: 1:801,309

لواء القوية



محطة الطاقة شمسية

محطة الطاقة شمسية

البند	القيمة
الحد الأقصى لانبعاثات الكربون	3.2 كغ CO ₂ لكل متر مكعب من المياه المحلاة
مساحة المحطة الشمسية	حوالي 490 هكتار
حصة الكهرباء من المشروع (السنة الأولى)	حوالي 28%
القدرة المركبة الممكنة	DC حوالي 310 ميغاواط AC حوالي 280 ميغاواط
موقع المحطة الشمسية	موقع RE-2 على بعد 55 كم
المحطة الشمسية المجاورة	محطة القويرة للطاقة الشمسية (105 ميغاواط، 2018)

١. الآثار البيئية والإجتماعية

التدابير التخفيفية	الآثار المتوقعة
<ul style="list-style-type: none">التنسيق مع البرنامج الوطني للتشغيل التابع لوزارة العملمن خلال الحاكم الإداري واللجان المجتمعية سيتم وضع الية بمشاركة ممثلين من المجتمع المحلي لضمان الشفافية والعدالة مع الأخذ بعين الاعتبار تحديد مناطق الاستفادة وفقا للمناطق التي يمر بها مسار المشروع وتمثيل المناطق العشائريةسيتم اعطاء الأولوية لأبناء المجتمع المحلي ضمن مناطق المشروع حسب الكفاءات المناسبة وقوة العمالة المحلية وطبيعة الوظائفستكون هناك حاجة لكفاءات معينة وخاصة يحتاجها المشروع وسيتم توظيف اشخاص بكفاءات محددة من خارج مناطق المشروع او خبراء دوليينوضع إطار عمل للتوظيف المحلي والمشتريات المحليةالتنسيق مع السلطات المحلية وممثلي العشائر وجمعيات المجتمع المحلي، وسيتم استخدام اللجان الاستشارية المحلية لتسهيل التواصل وضمان الشفافية	التوظيف المحلي (أثر ايجابي)

١. الآثار البيئية والإجتماعية

التدابير التخفيفية	الآثار المتوقعة
<ul style="list-style-type: none">▪ وضع خطة لإدارة العمالة وظروف العمل	ظروف العمل
<ul style="list-style-type: none">▪ وضع وتطبيق مدونة قواعد السلوك▪ ادارة العمال والاشراف عليهم▪ الابلاغ الآمن والسري / التظلم	الآثار المتعلقة بالعنف القائم على النوع الاجتماعي والتحرش
<ul style="list-style-type: none">▪ تجنّب التأثيرات من خلال التصميم الدقيق واختيار المسار الأمثل وتجنّب المواقع الحساسة، بما في ذلك منطقة وادي رم المحمية▪ ضوابط تشغيلية مناسبة لمنع او تقليل الآثار مثل الضجيج والغبار والتلوث▪ أعمال الصيانة وفق تصميم محسّن يحد من التأثيرات على الأصول الحساسة	الآثار على التراث الثقافي المادي
<ul style="list-style-type: none">▪ تعديل مسار المشروع لتجنب المواقع ذات الأهمية الثقافية▪ ضمان استمرار وصول المجتمعات المتأثرة إلى المساحات والموارد اللازمة▪ تعزيز قدرات المجتمع على صون وتوثيق ونقل عناصر التراث الثقافي غير المادي▪ دمج اعتبارات التراث الثقافي غير المادي ضمن خطة الإدارة البيئية والاجتماعية	الآثار على التراث الثقافي غير المادي

١. الآثار البيئية والإجتماعية

التدابير التخفيفية ودراسات إضافية	الآثار المتوقعة
<ul style="list-style-type: none">▪ اجراء مسح للتنوع الحيوي البري في ربيع 2026▪ تحديث خطة عمل التنوع الحيوي▪ اعداد خطة لمنع التلوث من المشروع في جميع المراحل▪ اعداد خطة لإدارة النفايات	الآثار على التنوع الحيوي
<ul style="list-style-type: none">▪ اعداد وتنفيذ خطة لمنع التلوث والتي تتضمن اجراءات ادارة الغبار والضجيج▪ وضع خطة لإدارة الضجيج والاهتزازات▪ ضمان ان الية التظلم تتضمن معالجة المشاكل المتعلقة بالغبار والضجيج	الآثار على نوعية الهواء والضجيج
<ul style="list-style-type: none">▪ سوف يتم اعداد خطة اعادة التوطين والتي ستتضمن الاراضي التي سيتم استحواذها والآثار الاقتصادية، بالإضافة الى منهجية وقيمة التعويضات وعمل دراسات ميدانية تفصيلية لتحديد الآثار والتعويضات والفئات المستهدفة	الاستحواذ على الاراضي والضرر الاقتصادي
<ul style="list-style-type: none">▪ اعداد خطة ادارة الصحة والسلامة والامن المجتمعي▪ وضع خطة لإدارة حركة المرور▪ الابلاغ عن اي حوادث اثناء تنفيذ المشروع	الآثار على صحة وسلامة المجتمع

٢. لجان التشاور المجتمعية

- سيتم تشكيل لجان التشاور المجتمعية بالتعاون مع الحاكم الإداري
- تضم اللجان ممثلين عن المجتمع المحلي مع أخذ بعين الاعتبار تمثيل مختلف الفئات
- سيتم تشكيل اللجان قبل بدء مرحلة الإنشاء
- دور اللجان:

✓ تعزيز التواصل بين المشروع والمجتمع المحلي

✓ نقل ملاحظات واهتمامات الأهالي

✓ المساهمة في مناقشة القضايا المتعلقة بالمشروع خلال مرحلة ما قبل الإنشاء

✓ إشراك المجتمع المحلي وتمثيل مختلف فئاته بشكل منظم

٣. التوظيف والعطاءات

- سيتم تنظيم التوظيف والعطاءات بالتنسيق مع الحاكم الإداري والبرنامج الوطني للتشغيل وبمشاركة اللجان المجتمعية
- سيتم وضع آلية ومعايير واضحة للتوظيف والعطاءات بمشاركة ممثلين عن المجتمع المحلي، بما يضمن الشفافية والعدالة في توزيع الفرص
- سيتم تحديد مناطق الاستفادة وفق مسار المشروع، وتوزيع فرص العمل والعطاءات بما يراعي المناطق التي يمر بها المسار، مع الأخذ بعين الاعتبار تمثيل المناطق العشائية
- ستكون الأولوية في التوظيف لأبناء المجتمع المحلي ضمن مناطق المشروع، وذلك وفق الكفاءات المطلوبة ودرجة الجاهزية.
- يعتمد التوظيف على توفر الكفاءات المناسبة وقوة العمالة المحلية في كل منطقة
- في حال عدم توفر الكفاءات المطلوبة محليًا، قد يتم توظيف أشخاص من خارج مناطق المشروع أو الاستعانة بخبراء دوليين وفق متطلبات المشروع

٤. التعويضات

- سيتم تعويض جميع المتأثرين بالمشروع نتيجة استملاك الأراضي أو استخداماتها والأضرار الاقتصادية
- يشمل التعويض المالكين الرسميين وكذلك المستخدمين الفعليين للأراضي، سواء كانت استخداماتهم رسمية أو غير رسمية
- سيتم إعداد خطة تفصيلية للتعويض لتحديد المتأثرين وأنواع الأضرار وقيم التعويض المستحقة
- تعتمد عملية التقدير على حالة الموقع واستخدامها والتحسينات القائمة عليها
- سيتم تنفيذ التعويض وفق القوانين الأردنية وبالتوافق المعايير الدولية للمولين المعمول بها وبما يضمن العدالة والإنصاف

٥. المراعي والثروة الحيوانية

- يُعد الرعي في مناطق البادية نظام سُبُل عيش يعتمد على أنماط استخدام الأراضي والمراعي وعلى نمط حركة مرنة (غير ثابتة) تعتمد على المناطق وتواجد المراعي والمواسم
- يمارس الرعي أفراد من مجتمعات بدوية قد تكون حركتهم مستقرة أو شبه رحّل أو رُحّل، وتُعد هذه الأنماط غير ثابتة وقد تتغيّر بمرور الوقت. الاستقرار السكني للبدو لا يعني توقف الحركة، بل يعكس أسلوب معيشة تكيفي يجمع بين السكن الدائم واستخدام أراضي الرعي الموسمية
- العديد من الأسر المستقرة ما زالت تعتمد على التنقل الموسمي مع مواشيتها للوصول إلى مناطق الرعي ومصادر المياه
- تختلف أنماط الحركة واستخدام الأراضي تبعًا لهطول الأمطار وتوفر المراعي وإمكانية الوصول إلى المياه

٥. المراعي والثروة الحيوانية

- في المرحلة اللاحقة سيتم إجراء دراسات تفصيلية إضافية لفهم أنماط استخدام الأراضي وحركة البدو الموسمية وطرق الوصول إلى المراعي ومصادر المياه
- ستتناول هذه الدراسات سبل عيش الرعاة وأي تداخل محتمل مع مسار المشروع
- سيتم تنفيذ زيارات ميدانية لتقييم أوضاع الرعي والاستخدام الفعلي للأراضي
- سيتم التشاور مع الرعاة في مواقع الرعي ومصادر المياه وممرات الحركة، إضافةً إلى التجمعات السكانية المستقرة
- تهدف هذه الدراسات إلى ضمان أخذ سبل العيش وإمكانية الوصول بعين الاعتبار قبل بدء التنفيذ والإنشاء

٦. إشراك المجتمع المحلي

- خلال فترة إعداد دراسة تقييم الأثر البيئي والإجتماعي، تم اشراك الجهات ذات العلاقة بما فيهم المجتمعات المحلية
- سيتم إشراك المجتمع المحلي في جميع مراحل المشروع، قبل وأثناء التنفيذ
- سيتم إبلاغ الأهالي مسبقًا بأي أعمال قد تؤثر على أراضيهم أو أنشطتهم
- ستُعقد جلسات تشاور واجتماعات محلية دورية للاستماع للملاحظات والاستفسارات
- سيتم توثيق الملاحظات التي يقدمها المجتمع وأخذها بعين الاعتبار كلما أمكن
- ستبقى قنوات التواصل مفتوحة طوال مدة المشروع

٦. إشراك المجتمع المحلي

- تم إعداد خطة إشراك أصحاب المصلحة ضمن دراسة تقييم الأثر البيئي والاجتماعي للمشروع، وأصبحت متوفرة كنسخ ورقية في المحافظات والبلديات وإلكترونياً على المواقع التالية:

البنك الأوروبي لإعادة الإعمار والتنمية:

<https://www.ebrd.com/home/work-with-us/projects/psd/53620.html>



وزارة المياه والري (MWI):

www.mwi.gov.jo

سيتم إضافته حال توفره

شركة مشروع الناقل الوطني

(NCPC): www.ncpc-jo.com

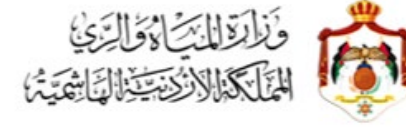


٧. آلية تقديم الشكاوى والملاحظات

- يحق لأي شخص متأثر بالمشروع تقديم شكوى أو ملاحظة في أي وقت
- تتوفر عدة آليات لتقديم الشكاوى، تشمل التقديم المباشر أو الخطي، أو عبر قنوات التواصل المعتمدة، أو من خلال ضباط الارتباط المجتمعي لكل منطقة الذين سيتم تعيينهم لاحقاً
- يتم التعامل مع الشكاوى بسرية وبدون أي ضرر أو تبعات على مقدم الشكاوى
- سيتم متابعة الشكاوى والرد عليها ضمن إطار زمني واضح

٨. الخطوات القادمة

- دراسات ميدانية هندسية وبيئية واجتماعية واقتصادية تفصيلية قبل البناء
- ستُعد جلسات تشاور إضافية مع المجتمعات المحلية في المناطق التي يمر بها المشروع للاستماع إلى الملاحظات والأسئلة واعطاء تحديثات عن المشروع ومراحله
- سيتم تحديث خطة إشراك أصحاب المصلحة لاحقًا لتعكس نتائج هذه المشاورات والتعديلات على الدراسة
- ستتوفر تقارير منفصلة توضح ما تم الاستماع إليه من المجتمع وكيف تم التعامل مع آرائهم وملاحظاتهم قبل اتخاذ القرارات النهائية
- ستستمر آلية معالجة الشكاوى في استقبال أي شكاوى أو استفسار حتى قبل بدء العمل في المواقع



شكراً لحضوركم ومشاركتم
الأسئلة والنقاش