



1943年：生于北京

1959年：16岁进入北京工艺美术厂，先是做了两年珐琅

1960年：跟着第一代鼻烟壶匠师叶仲三的儿子叶晓峰、叶奉祺学艺。

叶派内画特点主要集中在传统人物上，叶晓峰在继承叶派内画上比较全面，叶奉祺的主要成就在绘制古月轩（始于清代康熙年间，以珐琅彩在玻璃胎上施以彩绘，经高温烧制而成）。刘守本以画传统人物为主，兼工动物、山水等。

刘守本大师的作品料质讲究，构图严谨，画意生动，用色古朴，清新淡雅，以传统人物为主，诗书画印结合，其作品先后荣获中国工艺美术学会优秀作品奖、中国工艺美术品百花奖、北京工艺美术“工美杯”金奖等数十项行业大奖





刘守本创作了许多反映皇室生活的作品如《乾隆花园》、《乾隆皇帝赏壶图》、《百寿图》、《浴马图》、《乾隆皇帝戎装像》等。在表现北京古老风情上他也是运用自如。其中表现旧时旗人和京城平民生活情趣的作品有《笼中趣》、《品茶图》、《鱼翁八式图》、《灯前教子》、《踏雪寻梅》等，京味十足，意趣悠然。由于题材广泛，画工精细，人物形象生动，设色古朴，雅俗共赏。

刘守本《群仙祝寿》

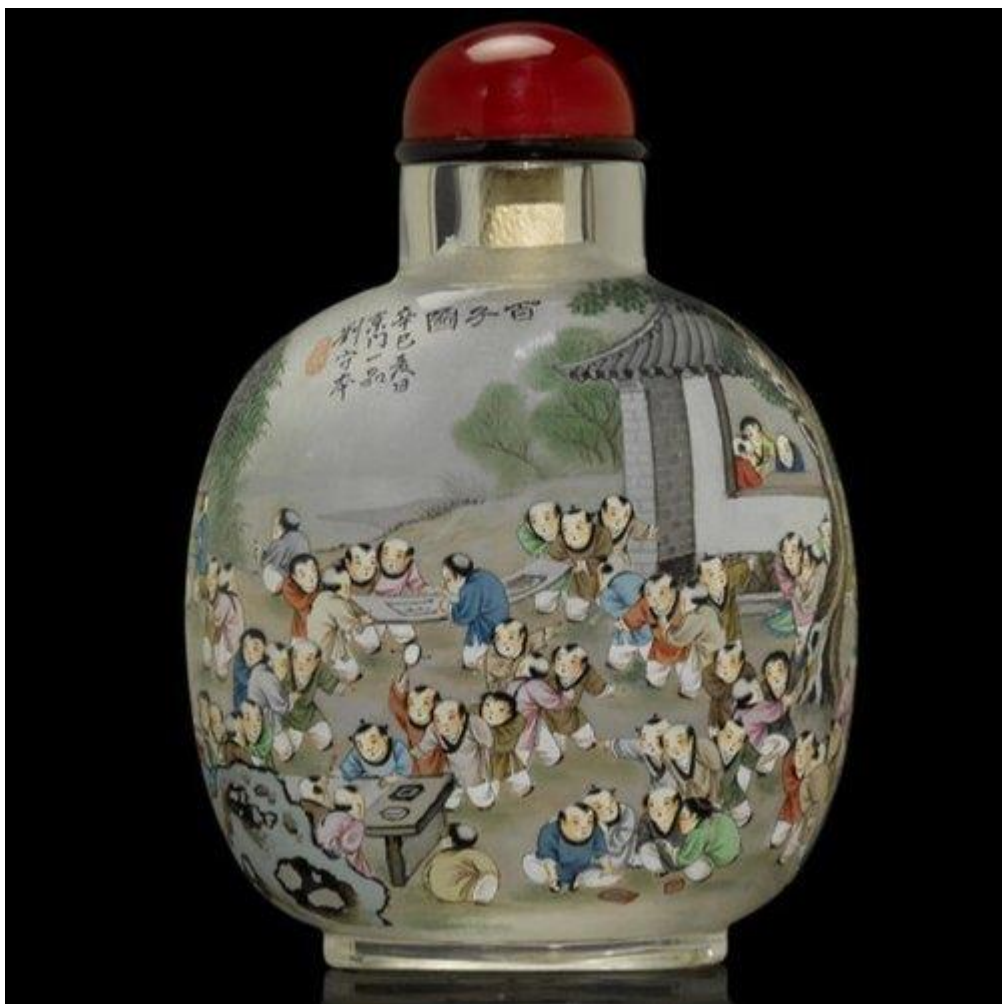


在新京派内画壶代表性传承人刘守本家里，陈列着雕漆、景泰蓝、玉雕等各式手工艺品，“生在天子脚下、皇城根旁很自豪，我们从事的是打着京城文化烙印的事业，老北京题材给了我很大的创作空间。”内画壶是北京土生土长的手工艺品种，刘守本坦言，内画鼻烟壶创作技巧很容易，重要的是手艺人的修养和艺术基础。作为叶派内画第三代传人，刘守本却说自己年轻时绘画基础不好，常常仿老，到50岁才形成自己的风格。壶嘴只有豆粒大小，小小的鼻烟壶以方寸之地呈现偌大画面，其制作工艺在民间甚至有“鬼画壶”的说法，称绘画者化身为狐仙，到鼻烟壶内部去作画。刘守本却说，内画壶并没有什么神秘，技巧也不算高超。能为名人、政府首脑画肖像，是很多行内人热衷谈起的话题，刘守本却不以为意。他不标榜吹嘘，也不故弄玄虚，只把自己的成就归结于老北京文化的滋养。

刘守本·作品欣赏

DR

DW ANTIQUE



刘守本大师2001年百子图作品于2011年邦瀚斯拍卖
成交港币33,750

天然黄水晶内画鼻烟壶。题材取自中国民间文王百子典故。中国古代的观念是生得越多越好，“子孙满堂”被认为是家族兴旺的最主要的表现，“周文王生百子”被认为是祥瑞之兆，所以古代有许多“百子图”流传至今。百子的典故最早出于《诗经》，是歌颂周文王子孙众多的。画面常用谐音谐意，寓意多福多寿，多子多孙，子孙昌盛，万代延续



刘守本《八仙过海》

天然水晶内画鼻烟壶。一面为八仙过海的场景，另一面为群仙祝寿。两面为一个完整的中国古代传说，八仙过海去给王母祝寿。代表了吉祥喜庆。



刘守本《松鹤图》

天然水晶包裹体内画鼻烟壶。据《雀豹古今注》中载，“鹤千年则变成苍，又两千岁则变黑，所谓玄鹤也”。可见古人认为鹤是多么长寿了，因而鹤常被认为鸟中长寿的代表。松在古代人们心目中认为是百木之长，在古籍中亦有载“松柏之有心也，贯四时而不改柯易叶。”所以，松除了是一种长寿的象征外，也常常作为有志有节的代表和象征。松鹤延年则寓延年益寿或为志节清高之意。亦有称“松鹤同春”。

刘守本《渔家乐》

天然水晶内画鼻烟壶。渔家乐乃明唐寅作品之一，描绘渔夫们欢乐的劳动生活情景。有饮酒庆丰收、小舟垂钓、渔舟唱晚、渔翁得利等画面，巧妙地把当时人们劳动场景、生活状况和自然景色融合描绘在一起，画画弥散着丰富的生活情趣，表达了人民安居乐业以及对美好生活的追求和向往。





刘守本《戏水图》

天然玛瑙内画鼻烟壶。材质为玛瑙，中间有一道环绕，乃称：玉带围腰，腰横玉带。是古代寓意做官的吉祥称谓。内画图案借此天然形象为水面，画水禽嬉戏。或游于其上，或潜入其下。生动意趣。



刘守本《寒江独钓》

天然茶色水晶内画鼻烟壶。寒江独钓为脍炙人口的传统题材，古今无数艺术形式都有表现。最为人熟知的就是柳宗元的江雪。这款内画另辟蹊径，配以明朝孙承宗的渔家。从另一面诠释画意。图画不变，意境悠然。



很多珍贵内画壶被毁

那个时代，人们没有保护意识，一些画质模糊不清的旧壶，直接涂了旧画，再面上新画，没有考虑到它们的艺术性。这些旧壶，很多出自周乐元、马少宣等名家之手，现在再想看看前辈的作品都很难了。而国外却非常重视内画壶文化，外国人收藏的中国古董，第一是瓷器，第二就是鼻烟壶。他们专门在1968年成立了国际中国鼻烟壶协会，总部在纽约，每年都办年会。



THANK YOU

DWANTIQUUE2022@GMAIL.COM

WWW.DWANTIQUUE.com

DW ANTIQUE