



# Cum folosim documentul **CARTE VERDE**



**Prezentul Ghid se constituie ca un material de informare al asiguraților și păgubiților în cazul accidentelor produse prin intermediul unor vehicule asigurate cu documente de asigurare Carte Verde.**

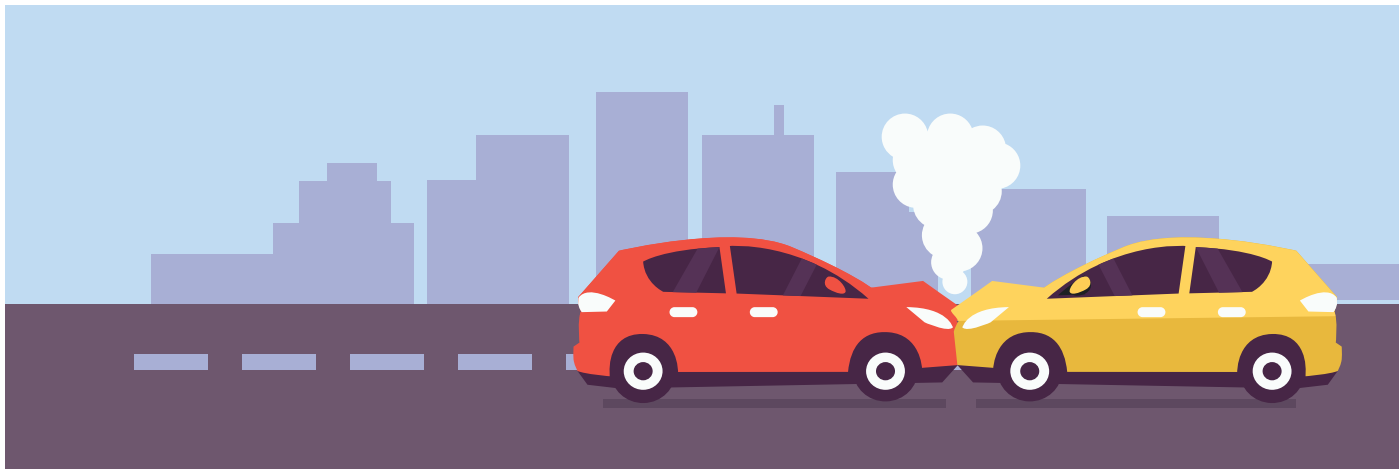
**Documentul Carte Verde reprezintă de fapt un certificat internațional de asigurare în baza căruia, proprietarul/utilizatorul/conducătorul vehiculului pentru care documentul a fost eliberat, este asigurat în privința răspunderii civile pentru pagubele produse prin intermediul vehiculului respectiv, în conformitate cu legislația fiecărui stat pentru care documentul de asigurare este valabil.**

## I. CÂND CIRCULAȚI CU VEHICULUL ÎN STRĂINĂTATE

### 1. Trebuie să știți că:

- Documentul Carte Verde are un format distinct, de culoare verde, această identificare fiind utilizată în toate statele membre ale Spațiului Economic European.
- Un document de asigurare Carte Verde este valabil pe teritoriul statelor ale căror simboluri nu sunt barate/tăiate cu "X" pe formularul documentului.
- În cazul în care aveți încheiată o asigurare RCA, pe perioada valabilității acelei asigurări aveți în mod automat și o asigurare Carte Verde valabilă pentru teritoriul statelor membre ale Uniunii Europene precum și pentru teritoriul Islandei, Norvegiei, Liechtenstein, Elveției și Serbiei fără a plăti nici o primă de asigurare suplimentară. Unele societăți de asigurare oferă acoperire prin documentul Carte Verde pe care vi-l eliberează odată cu asigurarea RCA și pentru alte state, deși nu sunt obligate să facă acest lucru.
- Atunci când doriți să circulați cu vehiculul într-o altă țară decât cele enumerate mai sus (de exemplu, Moldova, Turcia, Rusia, Ucraina, Albania etc.) și chiar și în cazul în care doriți doar să tranzitați o astfel de țară, verificați în prealabil ca simbolul țării respective să nu fie barat/tăiat pe documentul de asigurare Carte Verde pe care l-ați primit atunci când ați încheiat asigurarea RCA. Dacă simbolul țării care vă interesează este barat/tăiat, atunci va trebui să încheiați la un asigurător din România o asigurare Carte Verde distinctă față de asigurarea RCA pe care o dețineți, care să fie valabilă în acea țară pe perioada deplasării. În caz contrar, la granița acelei țări va trebui să cumpărați o **asigurare de frontieră** valabilă doar pentru acea țară.
- Dacă nu dețineți o asigurare valabilă atunci când circulați cu vehiculul pe teritoriul unui alt stat, riscați să fiți sancționat conform legii din statul respectiv, iar în cazul în care produceți un accident veți fi obligat să suportați contravaloarea pagubelor produse.

## 2. Sunteți implicat într-un accident și „vinovat” de producerea accidentului este celălalt vehicul



- Completați cu atenție toate rubricile formularului Constatare amiabilă de accident și urmăriți ca și celălalt șofer să facă acest lucru, sau așteptați să vină autoritățile competente să întocmească documentele în care se consemnează accidentul, dacă legislația țării respective impune acest lucru. Pentru informații suplimentare puteți contacta biroul național din statul pe teritoriul căruia s-a produs accidentul (datele de contact ale birourilor naționale le găsiți pe verso-ul documentului Carte Verde).
- În documentele încheiate (Constatare amiabilă de accident sau Proces-verbal), trebuie să fie indicat în mod expres numărul de înmatriculare al vehiculului, marca, tipul și culoarea acestuia, numărul/seria documentului de asigurare Carte Verde dacă există și perioada de valabilitate a acestuia, precum și societatea de asigurare. Dacă vehiculul „vinovat” este compus din cap tractor - remorcă/semiremorcă, aveți grijă ca în documente să fie indicate în primul rând elementele de identificare ale capului tractor și documentul de asigurare al acestuia!
- Solicitați o copie (și/sau faceți o poză) a documentului de asigurare al vehiculului „vinovat”.
- Este recomandat să faceți poze la locul accidentului atât vehiculului dumneavoastră cât și vehiculului „vinovat”, cu

semnele de circulație, cu strada, intersecția și poziția vehiculelor implicate în accident și cu documentele celorlalte persoane/vehicule implicate în accident, cum ar fi actele de identitate ale șoferului și/sau vehiculului (cartea de identitate personală, pașaportul, permisul de conducere ale șoferilor, talonul – certificatele de înmatriculare, documentele de asigurare RCA/Carte Verde ale vehiculelor etc.). Aveți în vedere că cel puțin în una din fotografii să apară numărul de înmatriculare al vehiculului „vinovat” (în mod obligatoriu și al capului tractor dacă este cazul).

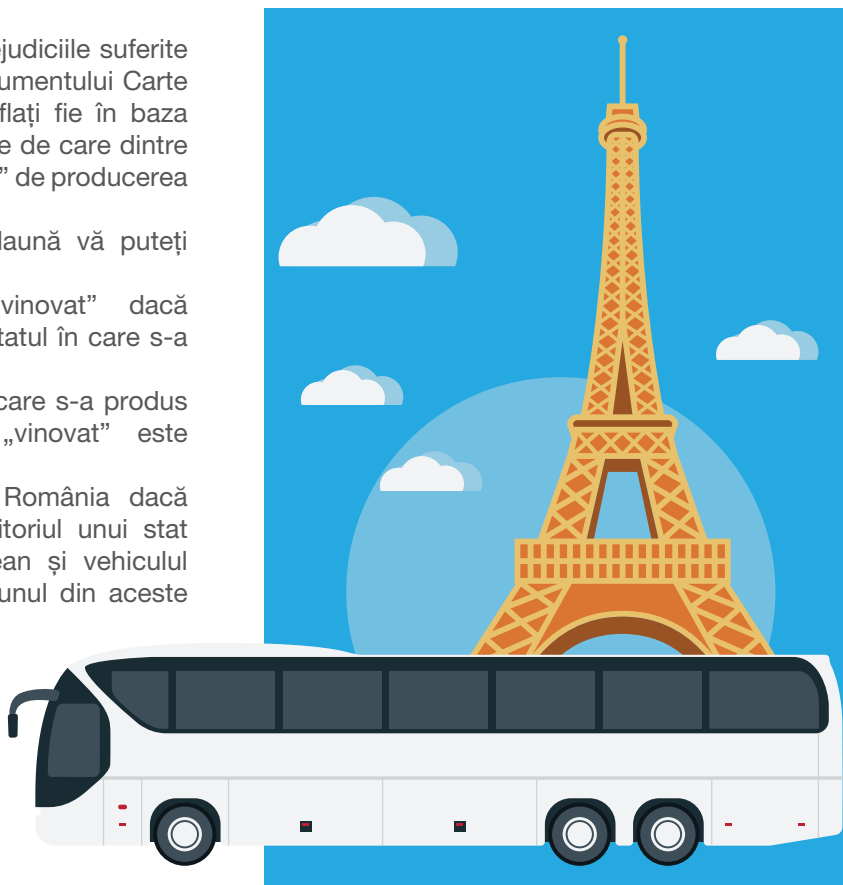
- Dacă vehiculul „vinovat” este înmatriculat în statul pe teritoriul căruia s-a produs accidentul, pentru soluționarea cazului de daună de daună vă puteți adresa:
  - asigurătorului RCA al vehiculului, sau
  - BAAR după întoarcerea în România (în cazul în care vehiculul dumneavoastră permite deplasarea) dacă statul pe teritoriul căruia s-a produs accidentul face parte din Spațiul Economic European.
- Dacă vehiculul „vinovat” este înmatriculat în alt stat decât cel pe teritoriul căruia s-a produs accidentul, pentru soluționarea cazului de daună de daună vă puteți adresa:
  - Biroului național din statul pe teritoriul căruia s-a produs accidentul, sau
  - BAAR după întoarcerea în România (în cazul în care vehiculul dumneavoastră permite deplasarea) dacă statul pe teritoriul căruia s-a produs accidentul face parte din Spațiul Economic European și vehiculul „vinovat” este înmatriculat în unul din aceste state.
- Dacă aveți încheiată o asigurare CASCO, vă puteți adresa direct asigurătorului dumneavoastră.

### **3. Sunteți implicat într-un accident și sunteți vinovat de producerea accidentului**

- Completați cu atenție toate rubricile formularului Constatare amiabilă de accident sau așteptați să vină autoritățile competente să întocmească documentele în care se consemnează accidentul, dacă legislația țării respective impune acest lucru.
- Predați celui alt șofer o copie după documentul dumneavoastră de asigurare Carte Verde, după talonul auto -certificatul de înmatriculare, carnetul dumneavoastră de conducere etc.
- Anunțați-vă cât mai repede asigurătorul cu privire la producerea accidentului și urmați recomandările acestuia.
- Dacă aveți încheiată o asigurare CASCO, asistență rutieră, etc. adresați-vă asigurătorului dumneavoastră.

## II. CÂND CIRCULAȚI ÎN STRĂINĂTATE ÎN CALITATE DE PASAGER

- Beneficiați de protecție pentru prejudiciile suferite în caz de accident fie în baza documentului Carte Verde al vehiculului în care vă aflați fie în baza asigurării celui alt vehicul, în funcție de care dintre cele două vehicule se face „vinovat” de producerea accidentului.
- Pentru soluționarea cazului de daună vă puteți adresa:
  - asigurătorului vehiculului „vinovat” dacă vehiculul este înmatriculat în statul în care s-a produs accidentul, sau
  - biroului național din statul în care s-a produs accidentul, dacă vehiculul „vinovat” este înmatriculat într-un alt stat, sau
  - BAAR după întoarcerea în România dacă accidentul s-a produs pe teritoriul unui stat din Spațiul Economic European și vehiculul „vinovat” este înmatriculat în unul din aceste state.



### III. CÂND SUNTEȚI VICTIMA UNUI ACCIDENT ÎN STRĂINĂTATE ÎN CALITATE DE PIETON

- Solicitați/obțineți orice documente/dovezi privind producerea accidentului, circumstanțele producerii acestuia și elementele de identificare ale vehiculului „vinovat”. Faceți poze dacă este posibil. Solicitați copia documentului de asigurare, dacă există, a certificatului de înmatriculare al vehiculului „vinovat”, a carnetului de conducere al șoferului vehiculului „vinovat” etc.
- Dacă vehiculul „vinovat” este înmatriculat în statul pe teritoriul căruia s-a produs accidentul, pentru soluționarea cazului de daună de daună vă puteți adresa:
  - asigurătorului vehiculului, sau
  - BAAR după întoarcerea în România dacă statul pe teritoriul căruia s-a produs accidentul face parte din Spațiul Economic European.
- Dacă vehiculul „vinovat” este înmatriculat în alt stat decât cel pe teritoriul căruia s-a produs accidentul, pentru soluționarea cazului de daună de daună vă puteți adresa:
  - Biroului național din statul pe teritoriul căruia s-a produs accidentul, sau
  - BAAR după întoarcerea în România dacă statul pe teritoriul căruia s-a produs accidentul face parte din Spațiul Economic European și vehiculul „vinovat” este înmatriculat în unul din aceste state



## IV. CÂND CIRCULAȚI CU VEHICULUL ÎN ROMÂNIA ȘI SUNTEȚI IMPLICAT ÎNTR-UN ACCIDENT DE CARE „VINOVAȚ” SE FACE UN VEHICUL ÎNMATRICULAT ÎN STRĂINĂȚATE

- Completați cu atenție toate rubricile formularului Constatare amiabilă de accident și urmăriți ca și celălalt șofer să facă acest lucru, sau după caz, așteptați să vină poliția pentru întocmirea documentelor în care să se consemneze accidentul.
- În documentele încheiate (Constatare amiabilă de accident sau Proces-verbal) să fie indicat în mod expres numărul de înmatriculare al vehiculului, marca, tipul și culoarea acestuia, numărul/seria documentului de asigurare Carte Verde, dacă există și perioada de valabilitate a acestuia, precum și societatea de asigurare. Dacă vehiculul „vinovat” este compus din cap tractor – remorcă/semiremorcă, aveți grijă ca în documente să fie indicate în primul rând elementele de identificare ale capului tractor și documentul de asigurare al acestuia!
- Solicitați o copie a documentului de asigurare al vehiculului „vinovat” sau măcar faceți poze ale documentului.
- Este recomandat să faceți poze la locul accidentului atât vehiculului dumneavoastră cât și vehiculului „vinovat”, cu semnele de circulație, cu strada, intersecția și poziția vehiculelor implicate în accident și cu documentele celorlalte persoane/vehicule implicate în accident cum ar fi, actele de identitate ale șoferului și/sau vehiculului (cartea de identitate personală, pașaportul, permisul de conducere ale șoferilor, talonul – certificatele de înmatriculare, documentele de asigurare RCA/Carte Verde ale vehiculelor etc.). Aveți în vedere ca cel puțin în una din fotografii să apară numărul de înmatriculare al vehiculului „vinovat” (în mod obligatoriu al capului tractor dacă este cazul).
- Pentru soluționarea cazului de daună de daună vă veți adresa BAAR care vă va da indicațiile necesare.
- Dacă aveți copia documentului Carte Verde a vehiculului „vinovat” puteți verifica pe site-ul BAAR la rubrica „Identificare corespondent” dacă asigurătorul din străinătate are corespondent numit în România și, în caz afirmativ, vă puteți adresa pentru soluționarea cazului de daună direct acestuia. Pentru scurtarea timpului de soluționare, este recomandat totuși să vă adresați în primul rând BAAR.
- Dacă aveți încheiată o asigurare CASCO, vă puteți adresa direct asigurătorului dumneavoastră.



## V. DACĂ, ÎN CALITATE DE PIETON, SUNTEȚI VICTIMA UNUI ACCIDENT PRODUS PE TERITORIUL ROMÂNIEI DE CARE SE FACE „VINOVAȚ” UN VEHICUL ÎNMATRICULAT ÎN STRĂINĂȚATE

- Solicitați/obțineți orice documente/dovezi privind producerea accidentului, circumstanțele producerii acestuia și elementele de identificare ale vehiculului „vinovat”. Faceți poze dacă este posibil. Solicitați copia documentului de asigurare, dacă există.
- Pentru soluționarea cazului de daună, adresați-vă BAAR.



## VI. DACĂ VEHICULUL „VINOVAȚ” PĂRĂSEȘTE LOCUL ACCIDENTULUI

- Încercați să rețineți cel puțin numărul de înmatriculare, precum și marca, tipul și culoarea acestuia și anunțați de îndată poliția. În baza acestor elemente, aveți o șansă să fiți despăgubiți pentru prejudiciile suferite.



## CONTACTE UTILE:

**Autoritatea de Supraveghere Financiară (ASF)**

**Str. Splaiul Independenței nr. 15, sector 5, cod poștal 050092, București**

**TELVERDE: 0800.825.627**

**[office@asfromania.ro](mailto:office@asfromania.ro), [www.asfromania.ro](http://www.asfromania.ro)**

**<https://www.facebook.com/asf.romania/>**

**BAAR - Biroul Asigurătorilor de Autovehicule din România**

**Str. Vasile Lascăr nr. 40 - 40bis, Et. 6, sector 2, București, cod 020502, România;**

**tel: 021 319 13 02, 021 319 13 03, 021 319 13 04, 031 805 68 14, 031 805 68 15, 0743 174 747; fax: +4 021 319 13 01;**

**[www.baar.ro](http://www.baar.ro); [secretariat@baar.ro](mailto:secretariat@baar.ro), [citatie@baar.ro](mailto:citatie@baar.ro) (pentru acte de procedură).**