



**Pagkuha sa Mga Resulta:  
Isang Gabay sa  
Espesyal na Edukasyon  
sa Mga Pampublikong  
Paaralan ng Seattle**

## Espesyal na Edukasyon ng Seattle PTSA: Pagtataguyod para sa Mga Inklusibong Paaralan

### Ang Aming Misyon:



Tinutulungan namin ang mga pamilya ng mga mag-aaral na may mga kapansanan sa kanilang pag-navigate sa sistema ng edukasyon.



Gumagawa kami ng mga tulay sa pagitan ng pangkalahatan at espesyal na mga komunidad ng edukasyon upang magdala ng mas mataas na mapagkukunan ng edukasyon at mga pagkakataon para sa lahat ng mga mag-aaral.



Kapareha namin ang mga magulang at tagapagturo habang nagtataguyod kami para sa mga pagpapabuti sa sistema ng espesyal na edukasyon.

### Ang ginagawa namin:

#### Pagtataguyod:

Nagtatag kami ng mga komite na nagtatrabaho upang lumikha ng mas mahusay na mga resulta para sa aming mga mag-aaral at upang suportahan ang kanilang mga tagapag-alaga.

#### Mga komite:

- Pakikipag-ugnayan sa Pamilya at Komunidad
- Lehislatibong Pagtataguyod
- IMga Kasanayan sa Pagsasama-sama
- Pagpipigil at Paghihiwalay
- Budget/Pananalapi
- Pagkakapantay-pantay ng Lahi at Pagsasama-sama
- Dyslexia
- Komunikasyon
- Membership
- Fundraising

### Edukasyon ng magulang:



Mga pagkakataong marinig at matuto mula sa mga dalubhasa at tagapagtaguyod sa pamamagitan ng mga webinar; outreach sa pamamagitan ng mga newsletter, social media, at iba pang mga outlet tungkol sa pinakabagong mga patakaran na nakakaapekto sa aming mga mag-aaral upang panatilihin may kaalaman ang komunidad sa mga pinakamahusay na kagawian at mga karapatan ng magulang; buwanang pagpupulong kasama ang mga panauhing tagapagsalita.

### Mga Pag-sip at Pag-chat:



Impormal na pagkikipagkita at pagbati para sa mga pamilya upang kumonekta sa isa't isa at suportahan ang isa't isa habang tayo ay naglalakbay sa kapansanan sa edukasyon.

#### Pakikipag-ugnayan:

hello@seattlespecialeducationptsa.org  
Espesyal na Edukasyon PTSA **PTA**  
<http://seattlespecialeducationptsa.org>



<https://www.facebook.com/SeattleSpecialEducationPTSA/>



<https://www.linkedin.com/company/seattle-special-ed-ptsa/>



<https://twitter.com/SeattleSEPTSA>

## Nangungunang 10 mga Tip:

Isang listahan ng mga kapaki-pakinabang na tip para sa pag-navigate sa Mga Serbisyo sa Espesyal na Edukasyon

1

**Dokumento:** Humiling ng Prior Written Notice o Paunang Nakasulat na Paunawa (PWN) anumang oras na may ginawang iminungkahing pagbabago tungkol sa IEP ng iyong mag-aaral.

2

**Pag-follow-up:** Palaging subaybayan ang anumang pag-uusap, pormal o impormal, gamit ang isang email upang idokumento ang talakayan at anumang mga desisyong ginawa.

3

**Magdala ng Kaibigan:** Magdala ng tagakuha ng pagtala sa iyong mga pagpupulong sa IEP upang makapag-focus ka sa talakayan. Maaari ka ring humiling na magdala ng mga pribadong provider.

4

**I-review ang Data:** Kapag ang isang team ay nagmumungkahi ng isang desisyon, hilingin na makita at I-review ang data kasama ang team bago gumawa ng mga konklusyon.

5

**Alamin ang iyong mga karapatan:** Basahin at palaging mag-sangguni sa Mga Procedural Safeguard na naglalarawan sa mga karapatan ng magulang at mag-aaral:



6

**Manatiling organisado:** Lumikha ng isang sistema upang i-file at ayusin ang lahat ng mga record ng IEP/504 ng iyong mag-aaral at dalhin ang mga ito sa iyo sa mga pagpupulong. Isama ang mga sample ng trabaho.

7

**Isama ang mga sample ng trabaho?:** Kapag kinakailangan ang isang partikular na aksyon, tiyaking tanungin kung sino ang nagsasagawa ng gawaing iyon at kung kailan.

8

**I-personalize ang iyong mag-aaral:** Mag-set up ng isang maikli, impormal na pagpupulong sa mga guro ng iyong mag-aaral sa simula ng taon at bigyan sila ng kopya ng pagpapakilala ng iyong mag-aaral kasama ng kanilang IEP/504. Tinitiyak nito na alam nila kung ano ang kinakailangan sa plano at handa silang suportahan ang iyong estudyante.

9

**Magmasid:** Ang mga obserbasyon sa loob ng paaralan ay maaaring hilingin ng magulang o tagapag-alaga karagdagan pa sa mga pribadong provider. Ang kahilingan ay dapat gawin nang nakasulat at nang maaga. Ang mga kawani ng distrito ay naroroon sa panahon ng mga obserbasyon.

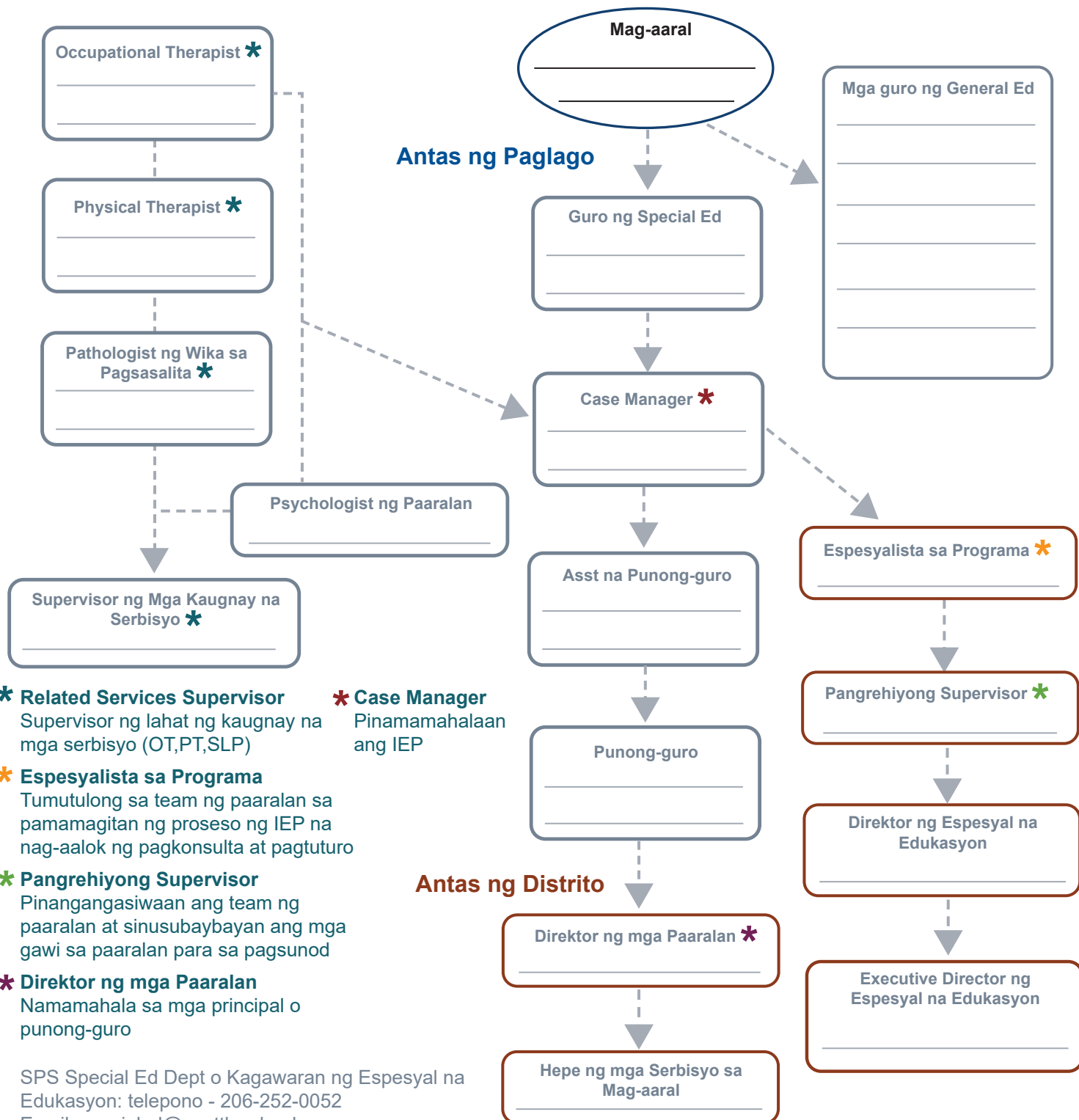
10

**Makipag-komunikasyon:** Panatiliing bukas ang mga linya ng komunikasyon at pakikipagtulungan sa pagitan mo at ng team ng paaralan. Nakikita ng ilan na nakatutulong ang paggawa ng plano sa komunikasyon at idagdag ito sa IEP/504. Ang komunikasyon (mga dokumento at pagpupulong) ay dapat itakda sa iyong wika.

- Kinikilala namin na ang paraan ng pag-set up ng proseso ay maaaring maging napakahirap para sa mga pamilya na mag-navigate, kaya mangyaring makipag-ugnayan sa mga organisasyong nakalista sa pahina 18 ng gabay kung kailangan mo ng suporta o tulong.

## Chart ng Kawani ng Organisasyon:

Sino ang bahagi ng team ng aking anak at ano ang kanilang mga tungkulin? Punan ang chart sa tulong ng mga kawani ng paaralan para sa isang madaling sanggunian.



## Pag-access sa Wika at mga Akomodasyon sa Caregiver

Kailangang payagan ng mga paaralan ang ganap na paglahok ng magulang at mag-aaral

### ? **Ano ang maaari kong gawin kung ang mga materyales ng IEP ay hindi ibinigay sa akin sa aking sariling wika?**

Ang batas ay nagsasaad na ang distrito ay dapat magbigay ng mga materyales sa iyong sariling wika. Gumawa ng nakasulat na kahilingan para sa mga materyales sa iyong sariling wika sa case manager bago ang pulong ng IEP. Isama ang punong-guro sa kahilingang ito. Kung ang mga dokumento ay hindi itinakda sa iyong wika, hindi ka obligadong dumalo sa pulong at maaari itong hilingin na ma-schedule muli kapag ang mga dokumento ay itinakda na sa iyong sariling wika.

**Isulat ang iyong mga alalahanin at makipag-ugnayan sa supervisor ng rehiyon para sa suporta.**

### ? **Ano ang maaari kong gawin kung ang mga materyales ng IEP ay hindi naisalin nang maayos at hindi maunawaan?**

Ang batas ay nag-aatas na ang mga magulang o tagapag-alaga ay ganap na inaabisuhan sa kanilang sariling wika ng anuman at lahat ng impormasyon na may kaugnayan sa pagbibigay ng mga serbisyo sa espesyal na edukasyon para sa kanilang mag-aaral at nangangailangan ng kanilang pahintulot.

### ? **Paano isinasaalang-alang ang mga pangangailangan sa wika ng aking mag-aaral sa panahon ng proseso ng IEP?**

Ang pag-access sa wika ay bahagi ng mga espesyal na pagsasaalang-alang na kinakailangang bahagi ng talakayan sa panahon ng pagbuo ng IEP.

### ? **Ano ang maaari kong gawin kung kailangan ko ng interpreter upang ganap na makilahok sa isang pulong ng IEP?**

Ang batas ay nag-aatas na ang distrito ay magbigay ng mga tagasalin o mga interpreter nang walang bayad sa iyo. Ang batas ay nag-aatas na ang distrito ay magbigay ng mga tagasalin o mga interpreter nang walang bayad sa iyo.

### ? **Kinakailangan ba na ang aking mag-aaral na masubok at matasa sa Ingles?**

Hindi, ang lahat ng mga pagsusulit at pagsusuri ay dapat ibigay sa katutubong wika ng mag-aaral kabilang ang ASL.

### ? **Sino ang kokontakin ko para sa suporta sa wika?**

Makipag-ugnayan sa iyong punong-guro ng paaralan at tagapamahala ng kaso. Para sa interpretasyon ng ASL, makipag-ugnayan sa 504 coordinator sa [504coordinator@seattleschools.org](mailto:504coordinator@seattleschools.org).

### ? **Ano ang maaari kong gawin kung kailangan ko ng akomodasyon bilang isang tagapag-alaga?**

Ang Titulo II ng ADA ay "nagbabawal sa diskriminasyon batay sa kapansanan sa lahat ng serbisyo, programa, at aktibidad na ibinigay sa publiko ng Estado at lokal na pamahalaan." Siguraduhing ipaalang nang maaga sa mga kawani ang anumang mga akomodasyon na makakatulong sa iyong ganap na makilahok bilang isang tagapag-alaga. Ang ilang mga halimbawa ng mga akomodasyon ay: mga pagpupulong na ginanap nang malayuan, interpretasyon ng ASL, mga dokumentong naitakda para sa elektronikong format na ang teksto, closed captioning, pinahabang oras upang suriin ang mga dokumento nang maaga, pinalawig na oras upang suriin at tumugon sa mga desisyon, mga visual na pantulong upang suportahan ang talakayan, agarang pag-access sa transcript ng pulong, mga dokumento sa simpleng wika at mga naitalang pagpupulong.

## Mga Tip sa Pagtataguyod

### Mas mabuti na magsalita



Ang pagtatanong sa mga guro at tagapangasiwa ay hindi itinuturing na hindi wasto. Huwag matakot na ipahayag ang mga alalahanin tungkol sa edukasyon ng iyong mag-aaral sa mga guro at administrador ng paaralan. Makipag-ugnayan sa mga panlabas na organisasyon na makakatulong sa iyong ipahayag ang iyong mga alalahanin. Karamihan sa mga organisasyong ito ay nag-aalok ng suporta at serbisyo sa iba't ibang mga wika. Bumuo ng mga relasyon sa ibang mga magulang upang matulungan kang mag-navigate sa system.

Tandaan na may karapatan kang humiling ng mga serbisyo ng pagsasalin at interpretasyon sa mga paaralan kung kinakailangan. Kahit na nakakapagsalita ka ng wika, maaari kang humiling ng isang interpreter upang tulungan kang maipaliwanag ang mga kalakasan at paghamon ng iyong anak pati na rin maunawaan kung ano ang ipinapaalam ng team ng paaralan at kung ano ang mga kinalabasan ng mga desisyong iyon.

Ok lang na sabihing "Hindi ko naituturing," "Maaari mo bang ulitin iyon?," "Maaari mo ba akong bigyan ng halimbawa?," "Paano mo tinuturuan ang mga mag-aaral tungkol sa aking kultura at tungkol sa kapansanan?" Mahalagang maunawaan mo kung ano ang sinasabi at kung ano ang nangyayari sa silid-aralan at paaralan ng iyong anak. Humingi ng isang interpreter kahit na nakakapagsalita ka ng Ingles upang makatulong na magbigay ng kalinawan, upang maunawaan kung ano ang ipinapaalam at pinagpasyahan, at upang matulungan kang magbahagi ng tungkol sa mga kalakasan ng iyong mag-aaral at kung paano nakakaapekto ang kanilang kapansanan sa kanilang pag-aaral.

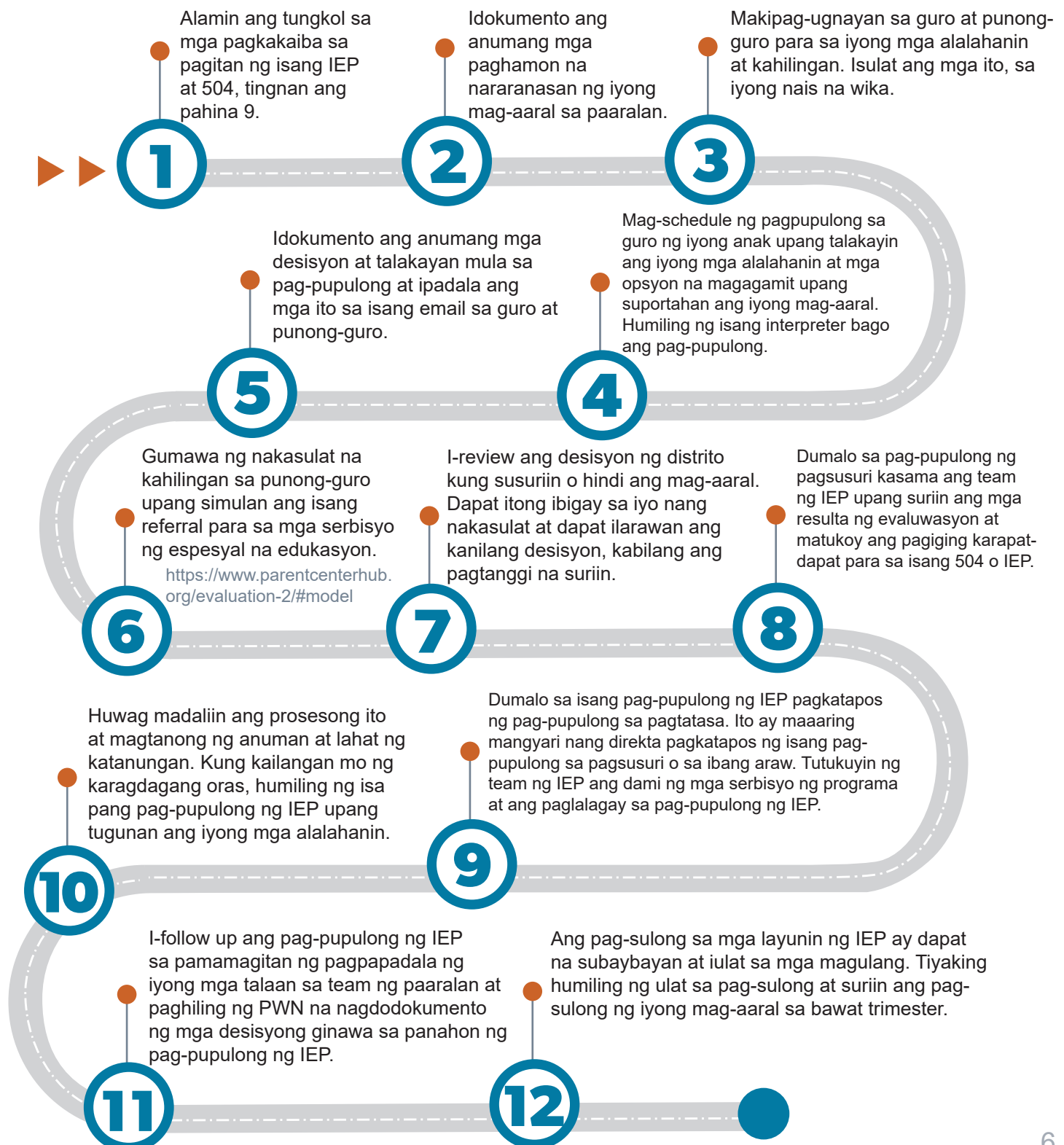
Ang pagbabahagi ng iyong kultura, mga pagpapahalaga, at mga tradisyon sa klase at paaralan ng iyong anak ay maaaring makatulong na mapataas ang pag-unawa at paggalang sa isa't isa.

Ang mga pagpupulong ng IEP ay maaaring maging napakalawak at nakalilito. Ang pagdadala ng isang kaibigan o isang tagapagtaguyod (ang ilang mga organisasyon ay nag-aalok ng suportang ito) ay maaaring makatulong na matiyak na ikaw at ang iyong anak ay nakakakuha ng suporta na kailangan mo.

Ang pagbuo ng pakikipagtulungan sa pagitan ng mga guro at magulang ay maaaring maging kapaki-pakinabang para sa pag-unlad at tagumpay ng iyong mag-aaral. Maaari kang humiling na makipagkita sa mga guro ng iyong mag-aaral anumang oras, at marami ang makikipag-ugnayan sa iyo sa pamamagitan ng email o text kung tatanungin mo. Sa simula ng taon, kausapin ang guro ng iyong mag-aaral tungkol sa paggawa ng plano sa komunikasyon sa iyo at hilingin na ayusin ang plano sa buong taon kung kinakailangan.

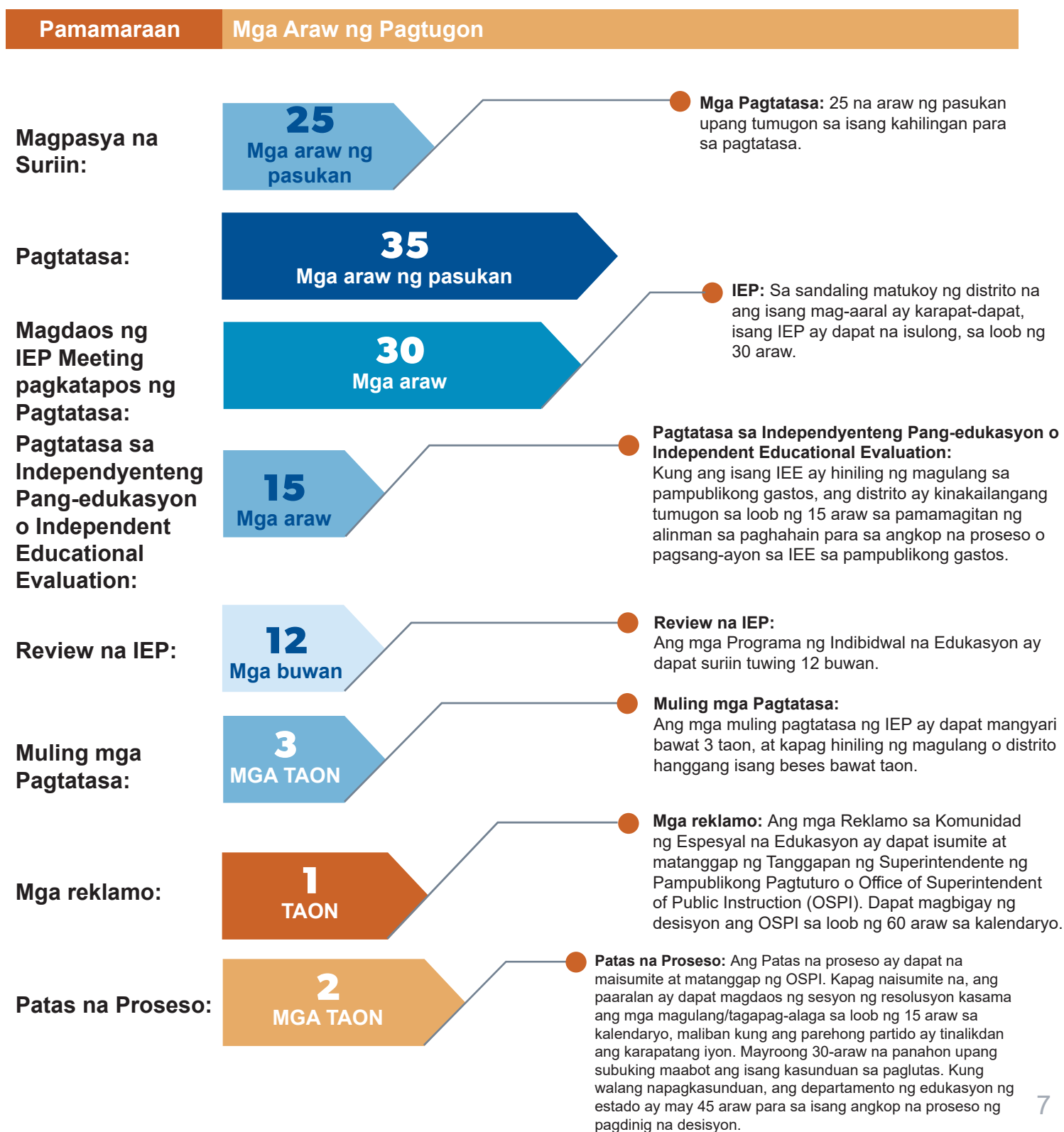
## Mapa ng Pagpapalano:

Ang iyong mag-aaral ay nagkakaroon ng mga paghamon sa paaralan ngunit walang IEP o 504 na plano.



## Mahahalagang mga Petsa at Timeline:

Ang pag-alam kung kailan magsisimula ang proseso ng espesyal na edukasyon na IEP/504 ay mahalaga





# Mga Kahulugan:

Pagbibigay kahulugan sa mga pagpapahayag at acronym sa proseso ng espesyal na edukasyon na IEP/504

## Individual Education Program o Programa ng Indiiduwal na Edukasyon (IEP):

Isang dokumentong naglalarawan sa mga serbisyo, akomodasyon, at pagbabago na legal na nakatakdang matanggap ng iyong anak.

## Least Restrictive Environment o Kapaligiran na may Pinakamababang Paghihigpit (LRE):

Isang legal na kinakailangan sa loob ng IDEA na ang mga mag-aaral ay makatanggap ng edukasyon kasama ng kanilang mga kasamahan na walang kapansanan hanggang sa posibleng pinakamalawak na hangganan. Ito ay isang prinsipyo, hindi isang lugar.

## Prior Written Notice o Paunang Nakasulat na Paunawa (PWN):

Isang paunawa at pinakabuod ng mga desisyon na ginawa tungkol sa programang pang-edukasyon ng iyong mag-aaral na ibinibigay sa mga magulang **BAGO ITO IPATUPAD**. Kailangan itong ibigay sa mga magulang sa tuwing may nagawang desisyon at pagbabago AT kapag ang isang bagay na iminungkahi ay tinanggihan.

## Independent Educational Evaluation o Pagtatasa ng Independiyenteng Pang-edukasyon (IEE):

Isang pagsusuri na isinagawa ng isang kwalipikadong tagasuri na hindi nagtatrabaho sa distrito ng paaralan ng iyong anak. Ito ay maaaring hilingin kung ang magulang o tagapag-alaga ay hindi sumasang-ayon sa pagsusuri na natapos ng distrito.

## Extended School Year o Pinalawig na Taon sa Paaralan (ESY):

Ito ay isang serbisyon inihahatid sa panahon ng mga pahinga sa paaralan (tag-init, pahinga sa taglamig, atbp.) na partikular na idinisenyo upang tugunan ang mga mag-aaral na nangangailangan ng suporta sa pagpapanatili ng mga kasanayan sa akademiko o pag-aasal. Ang pagpapasiya para sa pagiging karapat-dapat ay batay sa dokumentasyon ng regression o muling pagbabalik at pagbawi pati na rin ang input ng team ng IEP tungkol sa kalubhaan ng kapansanan ng mag-aaral, umuusbong na mga kasanayan, at bilis ng pag-sulong.

## Functional Behavior Assessment o Pagsusuri sa Pag-uugali sa Pagiging Magagamit (FBA):

Isang tool sa pagsusuri na ginagamit upang maunawaan ang pag-gana ng pag-uugali ng isang mag-aaral at ang batayan para sa pagbuo ng mga positibong suporta sa interbensyon.

## Behavior Intervention Plan o Plano ng Pamamagitan sa Pag-uugali (BIP):

Isang plano na binuo kasunod ng isang FBA na nagsusulong ng mga positibong pag-uugali at mga pamamaraan upang bawasan ang target na pag-uugali at upang magturo ng mga kapalit na pag-uugali.

## Free and Appropriate Public Education o Libre at Angkop na Pampublikong Edukasyon (FAPE):

Ang FAPE ay may dalawang pakahulugan, na parehong maaaring magamit sa isang mag-aaral na may IEP. Ang Seksyon 504 ay pinaniniwalaan na ang mga mag-aaral na may kapansanan ay may access sa parehong mga pagkakataong pang-edukasyon gaya ng kanilang mga kapantay na walang kapansanan. Sa ilalim ng IDEA, ang FAPE ay nangangailangan ng isang indibidwal na programang pang-edukasyon na idinisenyo upang matugunan ang mga natatanging pangangailangan ng bata at kung saan ang bata ay tumatanggap ng benepisyong pang-edukasyon.

## Patas na proseso:

Isang pormal na paraan upang malutas ang mga hindi pagkakaunawaan sa isang paaralan tungkol sa edukasyon ng iyong anak. Maaari kang maghain ng angkop na proseso para lamang sa mga hindi pagkakaunawaan sa espesyal na edukasyon. May karapatan ka sa isang walang kinikilingan na opisyal ng pagdinig at magharap ng ebidensya at mga saksi sa angkop na proseso ng pagdinig.

## Pagpapakilala ng Mag-aaral

Isang impormal na pamamaraan upang ipakilala ang iyong mag-aaral sa team ng paaralan

Ang pagpapakilala ng mag-aaral ay isang kapaki-pakinabang na tool na maaaring gamitin ngunit hindi kinakailangan sa team ng paaralan kung saan ikaw at ang iyong mag-aaral ay maaaring magbahagi ng kanilang mga lakas at layunin para sa susunod na taon. Maaari itong gawin sa anumang format tulad ng isang pasulat, resume, o poster. Isali ang iyong mag-aaral at makilahok sa mahalagang hakbang na ito.

### Ang mga paksa ng mag-aaral na maaari mong isama ay ang:

- Mga kalakasan
- Mga pamamaraan na maaaring gumana
- Mga alalahanin sa kalusugan o kaligtasan
- Mga Paghamon
- IMga interes
- Mga layunin
- Mga Wika/Komunikasyon
- Background ng kultura
- Kultura sa tahanan

### Narito ang isang halimbawa ng pagpapakilala ng mag-aaral:

**SAKURA TAKAGI**  
FOURTH GRADER

**GOALS**  
I am a generous and spunky 9 year old who loves to read and draw. I love to play the drums and when I grow up I want to be an artist.

**LANGUAGES**  
Japanese  
English

**INTERESTS**

- Science
- Animals
- Arts and crafts
- Minecraft
- Reading
- Music

**CULTURE AT HOME**  
I have a younger brother. Both of my parents work full time. My grandparents live with me and my family for much of the year. They help take care of me and are an important part of my daily life.

**STRENGTHS**

- Reading
- Creativity
- Resilience
- Curiosity
- Enthusiastic

**CULTURAL BACKGROUND**  
I am a second generation Japanese American.

**PROVEN STRATEGIES**

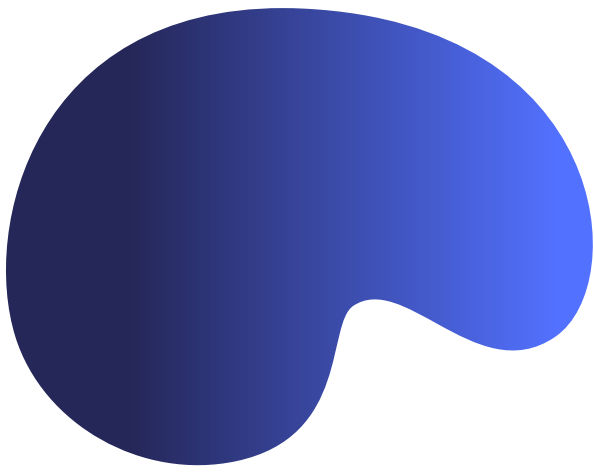
- Using models
- Access to manipulatives
- Repetition
- Frequent checks
- Social skill small groups with peers

**WHAT I AM WORKING ON**

- Math
- Communication with peers
- Developing peer relationships
- Self-advocacy

**HEALTH AND SAFETY**  
Gluten and dairy free

Nagbigay ng napi-print na pahina upang punan para ng iyong mag-aaral. ►



# PANGALAN

ANTAS

MGA KALAKASAN

[Empty dotted box for MGA KALAKASAN]

MGA LAYUNIN

[Empty dotted box for MGA LAYUNIN]

BACKGROUND SA KULTURA

[Empty dotted box for BACKGROUND SA KULTURA]

MGA INTERES

[Empty dotted box for MGA INTERES]

NAPATUNAYANG MGA ESTRATEHIYA

[Empty dotted box for NAPATUNAYANG MGA ESTRATEHIYA]

KULTURA SA TAHANAN

[Empty dotted box for KULTURA SA TAHANAN]

ANO ANG GINAGAWA KO NGAYON

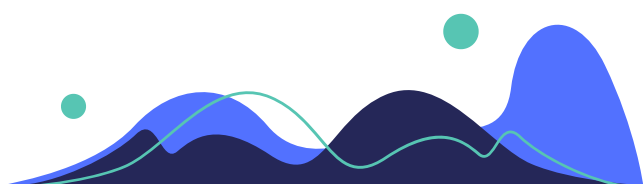
[Empty dotted box for ANO ANG GINAGAWA KO NGAYON]

MGA WIKA

[Empty dotted box for MGA WIKA]

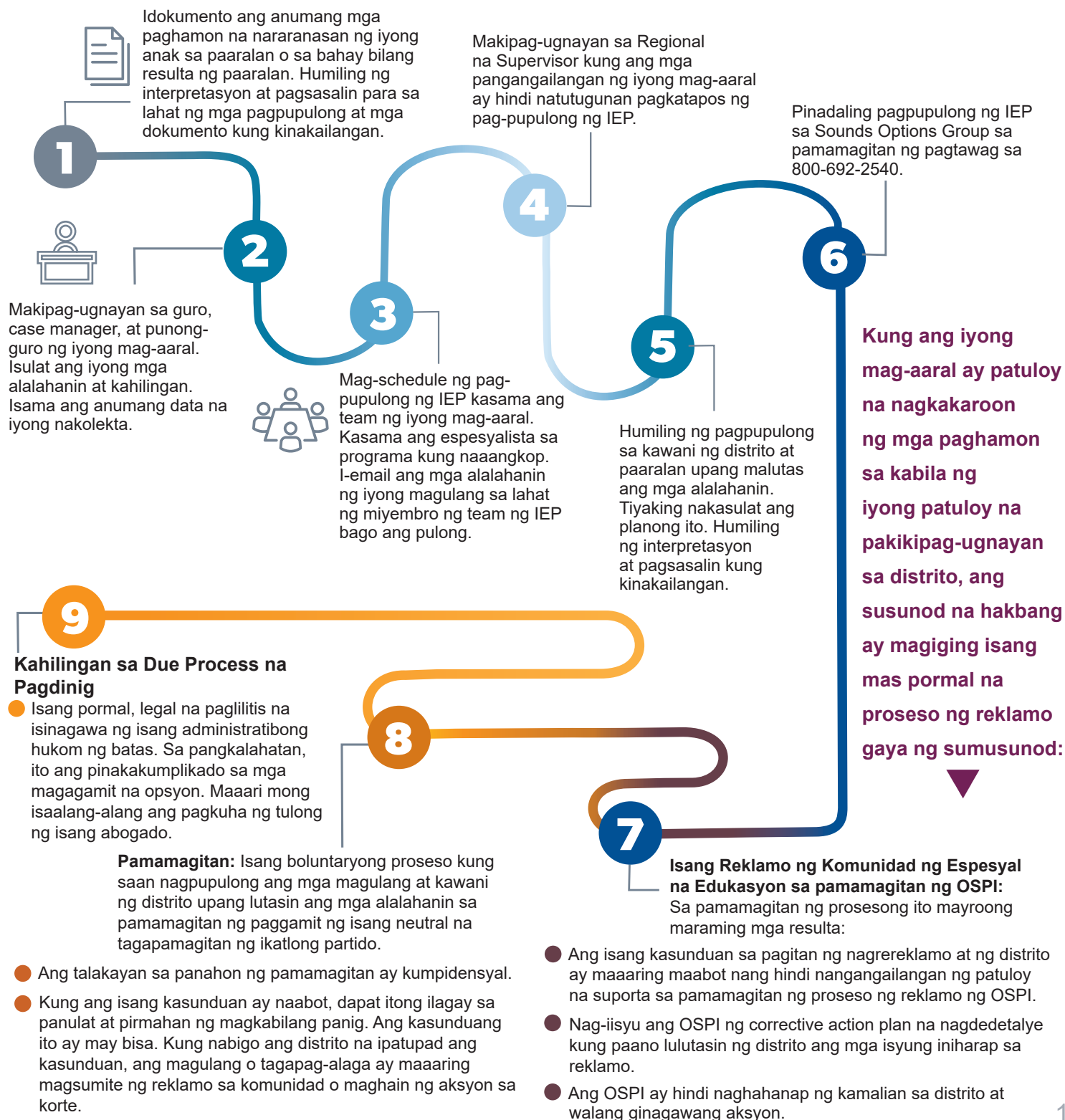
KALUSUGAN AT KALIGTASAN

[Empty dotted box for KALUSUGAN AT KALIGTASAN]



## Mga Hakbang upang Maisulong:

Hindi nakakakuha ng suporta na kailangan ng iyong mag-aaral? Narito ang mga hakbang na dapat gawin para sa mga mag-aaral na natukoy na sa isang IEP/504



## FAQ's

### Mga Kasagutan sa Mga Karaniwang Itinatanong

#### ? Ano ang pagkakaiba sa pagitan ng isang 504 Plan at isang IEP?

Ang 504 na plano at isang IEP ay parehong pormal na plano na gagawin ng team na pang-edukasyon ng bata upang maghatid ng mga suporta na tumutugon sa mga pangangailangan ng mag-aaral at maiwasan ang diskriminasyon. Ngunit ang mga ito ay iba't ibang mga dokumento na may iba't ibang mga kinakailangan at proteksyon. Ang 504 na plano ay hindi isang simpleng bersyon ng isang IEP.

IEP	504 na Plano
Isang indibidwal na programa sa edukasyon	Isang plano upang matiyak ang pag-access sa kapaligiran ng pag-aaral
Isang listahan ng kung ano ang kailangan ng bata upang "ma-access" ang kanilang edukasyon batay sa mga pagsusuri, iyon ay batay sa data, kabilang ang espesyal na idinisenyong pagtuturo (SDI).	Isang listahan ng mga akomodasyon, pagtulong, at serbisyo na nagbibigay ng access sa FAPE ngunit hindi nagbabago sa mga target sa pag-aaral
IDEA Procedural Safeguards upang protektahan ang mga karapatan ng mga magulang at mag-aaral at mga pagsusuri	Seksyon 504 Procedural Safeguards, mas limitado
Bawat IDEA, ay nangangailangan na ang magulang ay isang aktibong miyembro ng team ng IEP	Kinakailangan ang pahintulot ng magulang bago ipatupad ang 504 plan
Bawat IDEA, ay nangangailangan ng muling pagsusuri para sa bata tuwing 2-3 taon	Gumamit ng mga pagsusuri ng data at mga tala, walang kinakailangang pormal na pagsusuri
Kinakailangan ang pag-monitor sa pag-sulong batay sa data	Walang kinakailangang pag-monitor sa pag-sulong
Itinayo sa paligid ng gumagana at akademikong mga layunin	Walang mga layunin

#### ? Ano ang pagkakaiba ng placement o paglalagay at assignment o itinakda?

Ang placement ay isang partikular na terminong ginamit sa Individuals with Disabilities Education Act (IDEA), kaya pareho ang ibig sabihin nito sa buong United States, sa loob ng konteksto ng espesyal na edukasyon. Kasama sa placement ang programa, mga pasilidad, tauhan, lokasyon, o kagamitan na kakailanganin para magbigay ng mga serbisyo sa espesyal na edukasyon. Ang placement ay lahat ng konektadong serbisyong ibinibigay sa isang mag-aaral na may mga kapansanan. Ang takdang-aralin ng mag-aaral ay ang lokasyon kung saan sila pumapapasok sa paaralan. Tinutukoy ng distrito ang pagtatalaga, pagkatapos isaalang-alang ang paglalagay at mga serbisyo ng mag-aaral. Kung maaari at naaangkop, ang mga mag-aaral na tumatanggap ng mga serbisyo ng espesyal na edukasyon ay ihahatid sa kanilang paaralan sa kapitbahayan. Maaaring binago ng ilang mag-aaral ang mga takdang-aralin dahil sa pagiging kumplikado ng kanilang mga serbisyo.

#### ? Saan makakatanggap ng mga serbisyo ang isang mag-aaral?

Ang mga mag-aaral ay tumatanggap ng mga serbisyo sa kanilang least restrictive environment o Kapaligiran na may Pinakamababang Paghihigpit (LRE) na naaangkop para sa bawat mag-aaral. Ito ay maaaring nasa pangkalahatang setting ng edukasyon o isang pull out setting sa isa pang silid-aralan nang isa-isa o sa isang maliit na grupo.

#### ? Kinakailangan ba ang aking mag-aaral na magkaroon ng medikal na diagnosed na kapansanan upang mai-refer para sa mga serbisyo ng espesyal na edukasyon?

Hindi, hindi kailangan ng medikal na diagnosis para masuri ang isang mag-aaral.

## FAQ's

### Mga Kasagutan sa Mga Karaniwang Itinatanong

#### ? Ano ang mga pangunahing pathway ng serbisyo?

Ang Mga Pamublikong Paaralan ng Seattle (SPS) ay nagbigay ng ilang bilang ng mga landas na "Pangunahing Serbisyo" na partikular sa SPS. Ang mga tinukoy na espesyalidad na ito ay lumilikha ng mga inaasahan na pathway/mga opsyon para sa pagtatalaga sa paaralan ng mag-aaral at para sa propesyonal na pag-sulog ng guro. Ang mga paglalarawan ng uri ng Pangunahing Serbisyo na ito ay nalalapat sa mga mag-aaral na nakatala sa Mga Pamublikong Paaralan ng Seattle, mga baitang K-12, at mga mag-aaral na tumatanggap ng mga serbisyo sa paglipat ng espesyal na edukasyon (hanggang 21 taong gulang).

#### ? Mga Linked na School Charts para sa 2021-22 (huling na-update noong 6/1/2021)

Mga Linked na School para sa Elementary School

Mga Linked na School para sa mga Middle Schools

Mga Linked na School para sa mga High School

#### ? Paano tinutukoy ang SPS Primary Service Pathways?

Serbisyo Pathway	Paglalarawan
Mapag-kukunan	Ang mga mag-aaral ay tumatanggap ng espesyal na idinisenyong pagtuturo o specially designed instruction (SDI) na tumutugon sa <b>banayad hanggang katamtamang mga pagkakaiba sa kanilang mga pangangailangan sa pagtuturo</b> para sa mga partikular na pangangailangang pang-akademiko at mga kasanayang panlipunan. Ginugugol ng mga estudyanteng ito ang <b>karamihan ng kanilang oras sa pagtuturo sa mga pangkalahatang setting ng edukasyon</b> na may <b>naka-target na suporta.</b> +*
Pag-access	Mga mag-aaral na may mas masinsinang pangangailangan sa serbisyo. Sila ay <b>nakakatanggap specially designed instruction(SDI) na tumutugon sa kanilang katamtaman hanggang masinsinang mga pangangailangang pang-akademiko at functional.</b> Nagagawa ng mga mag-aaral na ito na sumulong sa kanilang mga layunin sa IEP habang ginugugol <b>ang karamihan ng kanilang oras sa pagtuturo sa mga setting ng pangkalahatang edukasyon.</b> Ang mga mag-aaral na ito ay maaari ding makinabang mula sa iba't ibang espesyal na pagtuturo, kabilang ang <b>mas maliit na pangkat na pagtuturo at interbensyon.</b> +*
Pag-focus	Mga mag-aaral na tumatanggap ng specially designed instruction (SDI) para tugunan ang kanilang masinsinang pangangailangang pang-akademiko at functional. Ang mga mag-aaral ay may <b>mga pagkakataong lumahok sa pangkalahatang curriculum ng edukasyon</b> sa pamamagitan ng espesyal na idinisenyong pagtuturo. Ang mga mag-aaral na ito ay nakikinabang sa paggugol ng <b>karamihan ng kanilang oras sa pagtuturo sa isang mas maliit na setting ng grupo</b> bilang kanilang least restrictive environment (LRE), ngunit ito ay maaaring mag-iba ayon sa IEP.*
Panlipunan/ Emosyonal	Mga mag-aaral na tumatanggap ng specially designed instruction (SDI) upang suportahan ang pagsusulong ng kanilang panlipunan/emosyonal na mga kasanayan, tungkulin, at pag-unawa. Ang mga mag-aaral ay <b>ay maaaring makatanggap ng ilan o lahat ng pagtuturong pang-akademiko sa pamamagitan ng SDI,</b> ayon sa itinakda ng IEP ng mag-aaral. Ang mga serbisyo ay madalas na inihahatid sa loob ng isang maliit na setting ng grupo, ngunit ito ay maaaring mag-iba ayon sa IEP.*
Natatangi	Ang mga mag-aaral na nakikinabang sa <b>isang curriculum na malaki ang pagkakaiba sa curriculum ng pangkalahatang edukasyon.</b> Ang Specially designed instruction (SDI) ay maaaring magsama ng mga bahagi ng akademiko, komunikasyon, buhay at functional na kasanayan. Ang mga serbisyo ay madalas na inihahatid sa loob ng isang maliit na setting ng grupo, ngunit ito ay maaaring mag-iba ayon sa IEP.*

+ Maaaring ibigay ang mga serbisyo sa anumang setting, batay sa IEP ng mag-aaral.

\*Ang uri ng Pangunahing Serbisyo na ito ay magagamit sa mga mag-aaral na kwalipikado sa anumang kategorya ng kapansanan ng IDEA.

## FAQ's

### Mga Kasagutan sa Mga Karaniwang Itinatanong

Pathway ng Serbisyo	Paglalarawan
<b>Deaf/Hard of Hearing o Bingi/Hirap sa Pandinig (DHH)</b>	Mga mag-aaral na tumatanggap ng specially designed instruction (SDI) <b>sa kanilang least restrictive environment (LRE)</b> , ayon sa tinutukoy ng kanilang IEP team. Ang nilalaman ng pagtuturo ay nagbibigay sa mga mag-aaral ng <b>mga pagkakataon na lumahok sa curriculum ng pangkalahatang edukasyon</b> sa pamamagitan ng espesyal na idinisenyong pagtuturo na may <b>mga akomodasyon, pagbabago at mga serbisyo ng interpreter</b> . Maaaring makinabang ang mga mag-aaral mula sa isang konsentrasyon ng mga serbisyo ng suporta o mga espesyal na pasilidad sa labas ng kanilang lugar ng pagtatalaga. Ang serbisyong ito ay bukas sa mga mag-aaral na bingi o mahirap ang pandinig.
<b>Pananaw</b>	Ang mga mag-aaral ay tatanggap ng specially designed instruction (SDI) sa kanilang least restrictive environment (LRE) ayon sa tinutukoy ng kanilang IEP team. Ang nilalaman ng pagtuturo ay nagbibigay ng <b>mga pagkakataon sa mga mag-aaral na lumahok sa curriculum ng pangkalahatang edukasyon</b> sa pamamagitan ng espesyal na idinisenyong pagtuturo <b>na may mga kaluwagan at pagbabago gaya ng Orientation and Mobility (O at M) at mga serbisyo sa paningin, kabilang ang pagtuturo sa Braille</b> . Maaaring makinabang ang mga mag-aaral mula sa isang konsentrasyon ng mga serbisyo ng suporta o mga espesyal na pasilidad sa labas ng kanilang lugar ng pagtatalaga. Ang serbisyong ito ay bukas sa mga mag-aaral na bulag o may kapansanan sa paningin.
<b>Kahinaang Medikal</b>	Ang mga mag-aaral ay tatanggap ng specially designed instruction (SDI) sa kanilang least restrictive environment (LRE) ayon sa tinutukoy ng kanilang IEP team. Ang nilalaman ng pagtuturo ay nagbibigay ng <b>mga pagkakataon sa mga mag-aaral na lumahok sa curriculum ng pangkalahatang edukasyon</b> sa pamamagitan ng espesyal na idinisenyong pagtuturo. Maaaring makinabang ang mga mag-aaral mula sa isang konsentrasyon ng mga serbisyo ng suporta o mga espesyal na pasilidad sa labas ng kanilang lugar ng pagtatalaga. Ang mga serbisyo ay madalas na inihahatid sa loob ng isang maliit na setting ng grupo, ngunit ito ay maaaring mag-iba ayon sa IEP. Bukas ang serbisyong ito sa mga mag-aaral na may masinsinang pangangalagang medikal mula sa lahat ng katagorya ng kapansanan ng IDEA.
<b>18–21 Mga Serbisyo sa Transisyon o Transition Services</b>	Ang mga mag-aaral sa Mga Serbisyo sa Transisyon ay tumatanggap ng specially designed instruction (SDI) para sa mga mag-aaral, 18–21 taong gulang, <b>na may masinsinang functional na pangangailangan sa espesyal na edukasyon</b> . Bukas ang serbisyong ito sa mga mag-aaral na may edad na 18–21 taong gulang, na kwalipikado para sa anumang katagorya ng kapansanan ng IDEA.

Nagmula sa <https://www.seattleschools.org/departments/special-education/services/placement-and-primary-service-types/> on 4/5/22

+ Maaaring ibigay ang mga serbisyo sa anumang setting, batay sa IEP ng mag-aaral.

\*Ang uri ng Pangunahing Serbisyo na ito ay magagamit sa mga mag-aaral na kwalipikado sa anumang katagorya ng kapansanan ng IDEA.

#### ? Ang aking mag-aaral ay hindi nagpapakita ng pagsulong pagkatapos ipatupad ang IEP. Ano ang maari kong gawin ngayon?

Makipag-ugnayan sa Case Manager ng iyong mag-aaral upang ibahagi ang iyong mga alalahanin at humiling ng isang pulong sa IEP. Sa pagpupulong, talakayin ang iyong mga alalahanin at imungkahi ang pag-amyenda sa IEP kung kinakailangan.

#### ? Ang isang mag-aaral ba ay pinapayagan lamang ng isang pagpupulong ng IEP bawat taon?

Hindi. Ang isang magulang ay maaaring humiling ng isang pagpupulong ng IEP anumang oras. Isulat ang iyong kahilingan at ang mga dahilan kung bakit kailangan ang isang pagpupulong ng IEP. Tinutukoy ng distrito kung sumasang-ayon sila na makikinabang ang mag-aaral mula sa talakayan ng team ng IEP at maaaring sumulong sa pagmumungkahi ng oras at petsa ng pagpupulong o magrekomenda ng alternatibo sa pagtugon sa mga alalahanin. Kung ang isang distrito ay tumanging magpatawag ng isang pagpupulong ng IEP, dapat nilang ilagay ang kanilang pagtanggap sa isang PWN.

#### ? Paano ako dapat maghanda para sa isang pagpupulong ng IEP?

I-review ang nakaraang IEP at mga ulat ng pag-unlad. I-draft nang maaga ang iyong mga katanungan at alalahanin.

## FAQ's

### Mga Kasagutan sa Mga Karaniwang Itinatanong

- Paano kung sinabi ng Distrito na ang aking mag-aaral ay hindi karapat-dapat para sa isang IEP?**  
Dapat itong magbigay ng nakasulat na dahilan kung bakit. Ito ay karaniwang nasa isang PWN. Kung hindi ka sumasang-ayon sa mga resulta ng pagsusuri, siguraduhing isulat na dumalo ka sa pagpupulong at hindi sumasang-ayon sa mga resulta ng pagsusuri.
- Mayroon bang limitasyon sa kung gaano karaming mga layunin ang maaaring nasa isang IEP?**  
Hindi, ang mga layunin ay batay sa pangangailangan ng mag-aaral, hindi sa mga mapagkukunan ng paaralan.
- Ano ang isang pagsususog sa IEP?**  
Ang isang pagsususog sa IEP ay isang bahagyang pagbabago o modipikasyon sa IEP. Ang isang buong pagpupulong ng team ng IEP para sa input ay hindi kinakailangan upang gumawa ng isang pagbabago kung ang lahat ng partido ay sumasang-ayon. Inirekomenda na ang iminungkahing pagsususog o pag-amyenda ay ilalagay sa isang PWN bago gumawa ng anumang mga pagbabago.
- Ano ang maaari kong gawin kung ang mga materyales ng IEP ay hindi naibigay sa akin bago ang isang pagpupulong, o hindi ibinigay nang maaga upang magkaroon ako ng oras upang suriin ang mga ito bago ang isang pagpupulong?**  
Ang mga magulang at tagapag-alaga ay may karapatan na siyasatin at suriin ang mga record sa buong taon ng pag-aaral, lalo na bago ang isang pagpupulong ng IEP. Kung humiling ka na I-review ang mga record at hindi naibigay ang mga ito, makipag-ugnayan sa punong-guro ng paaralan at supervisor ng rehiyon. Maaari mong hilingin na muling I-reschedule ang pagpupulong pagkatapos mong magkaroon ng oras upang suriin ang mga talaan at mga dokumento.
- Paano kung hindi ako sumasang-ayon sa mga resulta ng pagsusuri?**  
Isulat ang iyong mga alalahanin. Maaari ka ring humiling ng IEE o Independent Educational Evaluation o Pagtatasa sa Independyenteng Edukasyonal. Ang distrito ay may pananagutan sa pagbibigay ng impormasyon upang makatulong sa iyo sa pagkuha ng isang IEE.
- Sino ang nagbabayad para sa Independent Educational Evaluation (IEE)?**  
Dapat akuin ng magulang o tagapag-alaga ang mga gastos ng isang IEE; gayunpaman, maaari kang humiling ng IEE sa pampublikong gastos, ngunit nangangailangan iyon ng angkop na proseso ng pagdinig maliban kung sumang-ayon ang distrito sa iyong kahilingan.
- Sino ang nag-dedevelop ng 504 na plano?**  
Isang team ng mga indibidwal na nakakaalam at nakakaunawa sa mga pangangailangan ng bata at maaaring magbigay-kahulugan sa data at impormasyon mula sa mga pagsusuri. Sa pangkalahatan, ang magulang o tagapag-alaga, (mga) guro sa pangkalahatang edukasyon, (mga) tagapag-ugnay ng 504, at administrator ng paaralan ay nakikilahok sa pagbuo ng 504 na plano.
- Ano ang kasama sa isang 504 na plano?**  
Ang isang 504 na plano ay kadalasang kasama ang mga akomodasyon at suporta para sa bata pati na rin kung sino ang magbibigay at susubaybay sa mga suportang ito.
- Kung ang aking mag-aaral ay may 504 na plano, sila ba ay itinuturing na isang mag-aaral na tumatanggap ng mga serbisyo sa espesyal na edukasyon?**  
Hindi. Ang isang mag-aaral na tumatanggap ng mga serbisyo ng espesyal na edukasyon ay may IEP, hindi isang 504 na plano. Ngunit isinasama pa rin natin sila kapag sinabi nating "mga mag-aaral na may espesyal na edukasyon."



## FAQ's

### Mga Kasagutan sa Mga Karaniwang Itinatanong

- ?** **Paano ako hihingi ng mga serbisyo ng Extended School Year o Pinalawig na Taon ng Paaralan (ESY) para sa aking mag-aaral?**  
Isulat ang iyong kahilingan sa simula ng taon. Kung ang pagpupulong ng IEP ng iyong mag-aaral ay naka-schedule sa unang bahagi ng taon, hilingin na talakayin ang ESY sa pagpupulong ng IEP. Kung hindi, humiling ng pagpupulong ng IEP upang talakayin ang ESY.
- ?** **Paano kung hindi namin matugunan ang lahat ng aming mga alalahanin sa oras na inilaan para sa pagpupulong ng IEP?**  
Maaaring ihain at I-schedule ang mga talakayan sa ibang araw kung walang sapat na oras sa pagpupulong. Siguraduhin na ang pagpapatuloy ng pagpupulong ng IEP ay I-schedule bago matapos ang kasalukuyang pagpupulong.
- ?** **Paano ako makikipag-ugnayan sa iba sa paaralan ng aking estudyante na may katulad na karanasan?**  
Makipag-ugnayan sa Seattle Special Education PTSA Family and Community Engagement Committee at humingi ng suporta sa pagkonekta sa ibang mga pamilya. Maaari ka ring makipag-ugnayan sa iyong lokal na PTA o punong-guro ng paaralan.
- ?** **Ano ang dapat kong gawin kung sumang-ayon ang Distrito na magbigay ng pagsusuri?**  
Dapat mong tiyakin na alam ng psychologist ng paaralan ang iyong mga alalahanin sa lahat ng lugar na pinaniniwalaan mong nahihirapan ang iyong anak. Siguraduhing humingi ng kopya ng pagsusuri ilang araw bago ang pagpupulong upang magkaroon ka ng pagkakataong suriin ito. Basahing mabuti ang pahintulot para sa pagsusuri at magtanong kung hindi mo naiintindihan. Lagdaan ang form ng pahintulot at ibalik ito sa paaralan.
- ?** **Sino ang dumadalo sa isang pagpupulong ng IEP?**  
Mga magulang/tagapag-alaga at iyong mag-aaral kung naaangkop kasama ang team ng paaralan na binubuo ng case manager, mga guro ng espesyal na edukasyon, mga guro sa pangkalahatang edukasyon, mga kaugnay na tagapagbigay ng serbisyo (OT, PT, SLP), administrador ng paaralan, administrador ng distrito (kung kinakailangan), transition personnel, at sinumang itinuturing mong eksperto ng iyong anak na kadalasan ay mga pribadong therapist. Maaari ka ring humiling ng tagakuha ng tala sa pagpupulong. Inirerekomenda na magdala ka ng sarili mong note taker kung maaari. Maaaring magdala ang magulang ng SINUMANG gusto nila sa isang pagpupulong ng IEP. Tiyak na magdala ng kaibigan o kapamilya kung maaari.
- ?** **Ano ang pagkakaiba sa pagitan ng isang team ng SIT at isang team ng IEP?**  
Ang SIT o Student Intervention Team o Team ng Interbensyon sa Mag-aaral ay kasangkot sa mga pagsusuri at bubuo ng mga suportang kasama sa isang 504 na plano. Isang team ng IEP ang namamahala at bumuo ng Indibidwal na Plano sa Edukasyon ng mga mag-aaral na tumatanggap ng mga serbisyo sa espesyal na edukasyon.
- ?** **Kailan isinasagawa ang muling pagsusuri?**  
Hindi bababa sa, 3 bawat taon. Ang isang pagsusuri ay maaaring hilingin ng isang miyembro ng team ng IEP anumang oras ngunit ang distrito ay hindi obligadong kumpletuhin ang isa maliban kung may ipinakitang pangangailangan na napagkasunduan ng mga miyembro ng team ng IEP.
- ?** **Paano kung ang paaralan ng aking mag-aaral ay walang "programa" ng espesyal na edukasyon na kailangan ng aking mag-aaral?**  
Inaatasan ng SPS na pumasok ang mga mag-aaral sa isang paaralan na nag-aalok ng programa kung saan nakatalaga ang mag-aaral kahit na iyon man ang kanilang paaralan sa kapitbahayan o hindi. Ang mga magulang ay may karapatang tumutol at humiling ng placement o paglalagay sa kanilang lokal na paaralan. Kung tatanggihan ng distrito ang kahilingang ito, maaaring sundin ng magulang ang mga pamamaraan ng angkop na proseso upang payagan ang isang hukom na gumawa ng desisyon.

## FAQ's

### Mga Kasagutan sa Mga Karaniwang Itinatanong

**? Mayroon akong isang mahusay na pribadong aide. Maaari ba silang tumulong sa aking mag-aaral sa paaralan?**

Ito ay nakasalalay sa pagpapasya ng paaralan. Isulat ang iyong kahilingan at hilingin ang kanilang tugon sa isang Paunang Nakasulat na Paunawa o Prior Written Notice (PWN). Ang distrito ay kinakailangang magbigay ng libre at naaangkop na pampublikong edukasyon o free and appropriate public education (FAPE) kaya ang isa pang opsyon ay ang hilingin sa distrito na magbigay ng suporta kung ito ay pipigilin sa pag-access sa FAPE.

**? Kailan pinapayagan ang paaralan na pigilan o ihiwalay ang aking anak?**

Patakarang #3246, "Ang paggamit ng paghihiwalay ay ipinagbabawal sa lahat ng pagkakataon. Ang paggamit ng mga pagpipigil sa mga mag-aaral ay ipinagbabawal maliban sa mga sitwasyon kung saan may napipintong posibilidad ng malubhang pinsala sa katawan sa isang tao. Sa ganitong mga sitwasyon, ang pagpipigil ay maaari lamang gamitin bilang isang huling paraan at hanggang sa lawak lamang na kinakailangan upang maiwasan o mabawasan ang napipintong pinsala sa katawan ng mag-aaral o ng iba. Ang paggamit ng pagpipigil o iba pang pisikal na interbensyon sa krisis ay dapat na agad na ihinto kapag wala nang napipintong posibilidad ng malubhang pinsala sa katawan. Sa anumang pagkakataon ay hindi gagamitin ang mga pamamaraang ito bilang isang anyo ng disiplina, parusa, para sa kaginhawahan ng mga nasa hustong gulang, o bilang tugon sa pagkasira ng ari-arian o pagkagambala ng isang mag-aaral na walang panganib na makapinsala sa katawan." <https://www.seattleschools.org/wp-content/uploads/2021/07/3246.pdf>

**? Ano ang Protocol sa Pagtugon sa Emerhensiya o Emergency Response Protocol (ERP)?**

Ito ay isang plano sa pagtugon na inilalagay bago ang inaasahang "mga emerhensiya na nagdudulot ng napipintong posibilidad ng malubhang pinsala sa katawan." Bilang isang magulang o tagapag-alaga, maaari mong piliin na magkaroon ng plano na ERP sa pamamagitan ng paglalagay ng check sa isang kahon na makikita sa IEP file na nagsasaad ng iyong pahintulot o maaari mong piliing iwanang walang check ang kahon. "Ang mga protocol sa pagtugon sa emerhensiya, kung binuo, ay dapat na isama sa IEP ng isang mag-aaral at suriin taun-taon. Ang mga protocol sa pagtugon sa emerhensiya ay hindi dapat gamitin bilang kapalit para sa sistematikong paggamit ng isang plano ng interbensyon sa pag-uugali na idinisenyo upang baguhin, palitan, I-modify, o alisin ang isang naka-target na pag-uugali. Isinasaad ng Emergency Response Protocols ang advanced na pagpaplanong pang-edukasyon na kinakailangan upang magbigay ng libre, free, appropriate public education (FAPE) at ang pahintulot ng magulang bago ang pag-tataguyod ng Emergency Response Protocols." <https://www.seattleschools.org/wp-content/uploads/2021/09/3246SP.pdf>

**? Ano ang hitsura ng makabuluhang pakikilahok ng magulang?**

Dapat itong isama ang paunang abiso ng mga pagpupulong, pag-access sa mga record ng edukasyon, pagpaparangal sa mga magulang bilang mga katuwang at kasosyo sa edukasyon ng kanilang anak, pag-access upang obserbahan ang kanilang anak sa setting ng paaralan, at pahintulot ng magulang.

**? Maaari bang dumalo ang aking mag-aaral sa kanilang pulong sa IEP?**

Oo! Hinihikayat silang lumahok kung naaangkop. Magsimula nang maaga sa pamamagitan ng pakikipag-ugnayan sa kanila tungkol sa kanilang mga layunin, suporta, at kalakasan. At hikayatin ang mga kawani na humingi ng input mula sa iyong mag-aaral nang madalas.

# Disiplina sa Paaralan

Ang mga anyo ng disiplina na ginagamit ng Seattle Public Schools

## Ano ito?

Sa setting ng paaralan, ang "disiplina" ay pinagtibay bilang isang pagtugon sa mga paglabag sa pag-uugali. Ang layunin ng disiplina ay ang upang turuan sa halip na parusahan.

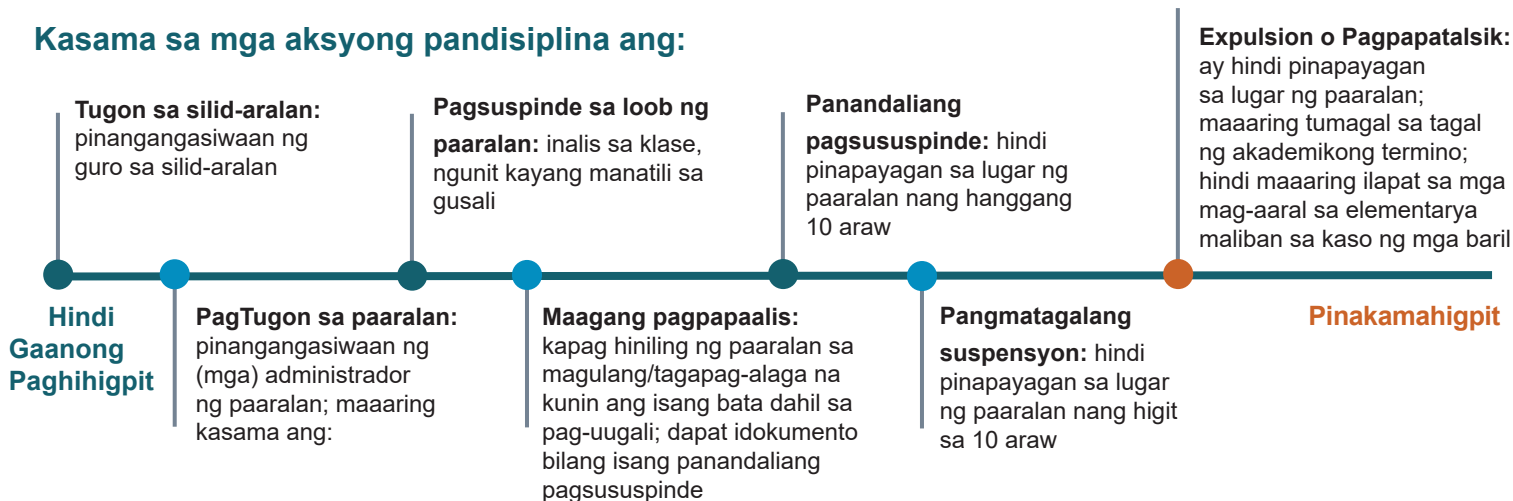
**Hindi pagkakapantay-pantay na pag-didisiplina:** Mahalagang tandaan na ang mga mag-aaral na African American at mga may mga kapansanan ay dinidisciplina sa mas mataas na mga rate kaysa sa kanilang mga kapantay na puti at neurotypical. Ang disiplina ay isang kasanayan na, habang pinagtibay sa mga indibidwal na mag-aaral, sa huli ay kailangang tugunan sa isang sistematikong antas.

**Ang pinakamahusay na mga aksyong pandisiplina** ay ang pag-iwas, pagiging maagap o proactive, at nakasentro sa pakikipag-ugnayan sa mga mag-aaral sa paglutas ng mga problema na humahantong sa mga paglabag sa asal. Ang pinakamahusay na mga resulta ng mag-aaral ay nangyayari kapag ang mga mag-aaral ay nakadarama na ligtas at nakikita nila, kapag sila ay nakikibahagi bilang mga aktibong kalahok sa kanilang sariling pag-aaral, sa loob ng mga sumusuportang relasyon, at sa pag-unawa na "Mahusay ang mga bata kung kaya nila" (Ross Greene)<sup>1</sup>.

## Disiplina sa SPS

Sinusunod ng SPS ang isang **Discipline Matrix**<sup>2</sup> upang gabayan ang mga administrador sa pagpili ng mga naaangkop na pagtugon sa pagdidisciplina sa mga paglabag sa asal. Gaya ng nakabalangkas sa dokumento ng Mga Pampublikong Paaralan ng Seattle **Ang mga Karapatan at Pananagutan ng Mag-aaral**<sup>3</sup> ay dinodokumento ang, "mga mag-aaral, magulang, at tagapag-alaga ay may karapatang maging aktibong kasosyo sa pagbibigay ng input bago ang paaralan ay nakikibahagi sa proseso ng pagdidisciplina sa paggawa ng desisyon."

## Kasama sa mga aksyong pandisiplina ang:



- Mga Karagdagang Proteksyon sa Disiplina o Additional Discipline Protections para sa IEP/504 na mga Mag-aaral (at ang mga hindi pa natukoy na nangangailangan ng 504): kabilang ang functional behavioral assessments (FBAs)<sup>4</sup>, behavior intervention plans (BIPs)<sup>5</sup>, manifestation determination review (MDRs)<sup>6</sup>, pansamantalang alternatibong educational placement ( para sa mga mag-aaral na gumawa ng mga paglabag sa asal na kinasasangkutan ng mga armas, ilegal na droga at/o malubhang pinsala sa katawan). Ang mga paaralan ay may maraming mga tool na kanilang magagamit na tumutugon sa mga problema sa upstream ng mga paglabag sa pag-uugali na makakatulong sa kanila na maiwasan ang pagpaparusa o hindi kasamang disiplina.

- Trauma-Informed practice o Kasanayan ng Pag-kakatukoy sa Trauma<sup>7</sup> Restorative justice<sup>8</sup> o Panunumalik na Hustisya
- Mga modelo sa paglutas ng problema<sup>9</sup>
- Ang Menu ng Pag-uugali ng OSPI ng Pinakamahuhusay na mga Kasanayan<sup>10</sup>

\*Mga alalahanin tungkol sa mga FBA at BIP: habang nilalayong maging mga proteksiyon para sa mag-aaral, kadalasang hindi isinasaalang-alang ng mga FBA at BIP ang mga pinagbabatayan na kundisyon gaya ng labis na pandama o trauma, na humahantong sa pag-uugali na nagreresulta sa aksyong pandisiplina.

# Disiplina sa Paaralan

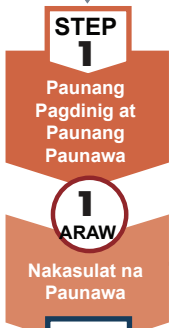
## Ang mga anyo ng disiplina na ginagamit ng Seattle Public Schools

- Mga Serbisyong Pang-edukasyon sa Panahon ng Suspensyon\*: ang mga mag-aaral ay dapat bigyan ng mga serbisyong pang-edukasyon sa panahon ng anuman at lahat ng mga pagsususpende at pagpapatalsik anuman ang haba ng aksyong pandisiplina na iyon. Ang mga serbisyong ito ay dapat pahintulutan ang mag-aaral na ma-access ang pangkalahatang curriculum ng edukasyon gayundin ang pagsuporta sa mag-aaral sa pagsulong sa kanilang mga layunin sa IEP.

### Nangyayari ang Di-umano'y Insidente

! Ang abiso ng aksyong pandisiplina ay dapat ibigay sa mga magulang/tagapagalaga nang hindi lalampas sa petsa kung kailan natukoy ang aksyon.

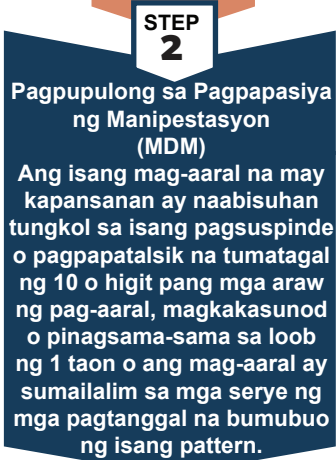
! Ang mag-aaral ay may karapatan sa pakikilahok ng magulang sa proseso ng pagdidisiplina. Dapat silang pahintulutang makipag-ugnayan sa kanilang mga magulang kapag binigyan ng panandaliang suspensyon o sa loob ng paaralan.



Bago maganap ang isang suspensyon o pagpapatalsik, ang isang kawani ng SPS ay dapat magpatawag ng isang impormal na paunang pagdingin sa mag-aaral upang pag-usapan.

- Anong tuntunin ang nilabag
- Ang katibayan ng paglabag sa pag-uugali
- Anong aksyong pandisiplina ang ibinibigay

Dapat din silang magbigay ng pagkakataon para sa mag-aaral na magbigay ng kanilang paliwanag.



Dapat magpulong ang distrito ng MDM kasama ng mga magulang, distrito, at mga miyembro ng team ng IEP.

**10 ARAW**

Ang MDM ay dapat maganap nang hindi lalampas sa 10 araw ng pasukan pagkatapos ng petsa kung saan natukoy ng distrito ang pagbabago ng pagkakalagay.

May kaugnayan ba sa kanilang kapansanan ang pag-uugaling dinidisiplina

Oo, pagkatapos Walang aksyong pandisiplina, ang mag-aaral ay dapat bumalik sa placement ng edukasyon bago ang pagsuspende/ pagpapatalsik.

**STEP 3**

Kailangang magsagawa ng Functional Behavior Assessment at bumuo ng Behavior Intervention Plan.

Hindi, pagkatapos ay magpapatuloy ang Suspension/ expulsion.

**STEP 3**

Kailangang magsagawa ng Functional Behavior Assessment at bumuo ng Behavior Intervention Plan.

! Ang mag-aaral ay dapat ding makatanggap ng mga serbisyong pang-edukasyon\* sa panahon ng pagpapatalsik.

Functional Behavior Assessment (FBA) at Behavior Intervention Plan (BIP): Ang FBA ay isang tool sa pagsusuri na ginagamit upang maunawaan ang tungkulin ng pag-uugali ng isang mag-aaral at ang batayan para sa pagbuo ng mga positibong suporta sa interbensyon. Ang pagtatasa na ito ay dapat isagawa pagkatapos ng mga pagsususpende at pagpapatalsik ng 10 o higit pang mga araw (magkakasunod o pinagsama-sama). Ang FBA ay ginagamit upang i-update ang isang umiiral na BIP o sa pagbuo ng isang bagong plano.

# Mga mapagkukunan:

Narito ang isang listahan ng mga kapaki-pakinabang na mapagkukunan.

## Mga Ahensya ng Pamahalaan:

**OSPI/Office of the Superintendent of Public Instruction:** <https://www.k12.wa.us/student-success/special-education>

**OEO/Office of the Education Ombuds:** <https://www.oeo.wa.gov/en>

## Mga Organisasyon ng Komunidad:

**Pag-decode ng Dyslexia Washington:** <https://www.facebook.com/decodingdyslexia.wa/>

**Mga Karapatan sa Kapansanan Washington:** <https://www.disabilityrightswa.org/>

**Komunidad ng Down Syndrome ng Puget Sound:** <https://dscpugetsound.org/>

**International Dyslexia Assoc - WA branch:** <https://www.wabida.org/>

**Namumuhunan sa Potensyal ng Mag-aaral:** <https://studentpotential.org/>

**Mga Pinto Para sa Multicultural Families Center:** <https://www.multiculturalfamilies.org/>

**Nakaugat sa Mga Karapatan:** <https://rootedinrights.org/>

**Nakaugat sa Mga Inklusyon:** <https://www.rootsofinclusion.org/>

**Koalisyon ng Disiplina ng South King County:** <https://www.skcdisciplinecoalition.com/>

**Koalisyon ng Edukasyon ng Southeast Seattle:** <http://www.sesecwa.org/>

**Ang Arc ng King County:** <https://arcofkingcounty.org/>

**Washington Autism at Alyansa sa Pagtataguyod:** <https://washingtonautismalliance.org/>

**Mga Kamay at Tinig:** <https://wahandsandvoices.org/>

**Link ng mga Serbisyong Multicultural ng Washington:** <https://www.wmslink.org/>

**Mga kapansanan, Mga pagkakataon, Internetworking, at Teknolohiya (DO-IT):** <https://www.washington.edu/doit>

**Proyekto ng Northwest Justice:** <https://nwjustice.org/get-legal-help>

**Team Child:** <https://teamchild.org/>

## Lahi at Kapansanan:

**Grupo ng Suporta ng African American, Ang Arc ng King County:** <https://arcofkingcounty.org/community-calendar.html/event/2022/01/31/1643666400/african-american-support-group/361823>

**Autism sa Itim:** <https://www.autisminblack.org/about/>

**Mga Pamilyang may Kulay ng Seattle:** <https://www.focseattle.org/>

**Kienan Ellis Educational Project (KEEP):** <https://www.keep-wa.org/>

**Ang Intersection ng Lahi at Kapansanan:** Conversations with Parents Across the Nation: <https://adayinourshoes.com/the-intersection-of-race-and-disabilities-conversations-with-parents-across-the-nation/>

## Mga Provider ng Kalusugan ng Pag-uugali:

**Serbisyong Pagpapayo at Referral sa Asya:** <https://acrs.org/>

**Atlantic Street Center:** <https://atlanticstreetcenter.org/>

**Pagpapayo at Pag-sangguni ng Consejo:** <https://consejocounseling.org/>

**Cowlitz Tribal Health Seattle:**

<https://www.cowlitz.org/services/health-and-human-services/health-human-services-seattle.html>

**Sentro sa Kasarian ng Ingersoll:** <https://ingersollgendercenter.org/>

**Muslim Health Professionals Seattle:** <http://www.mhpseattle.org/>

**NAMI (National Alliance on Mental Illness o Pamansang Alyansa ng Karamdaman sa Pag-iisip) Seattle:** <https://namiseattle.org/>

**Navos:** <https://www.navos.org/>

**Ryther:** <https://www.ryther.org/>

**You Grow Girl!:** <https://www.yougrowgirl.org/>

**Link ng Special Education Acronyms:** <https://www.parentcenterhub.org/acronyms/>

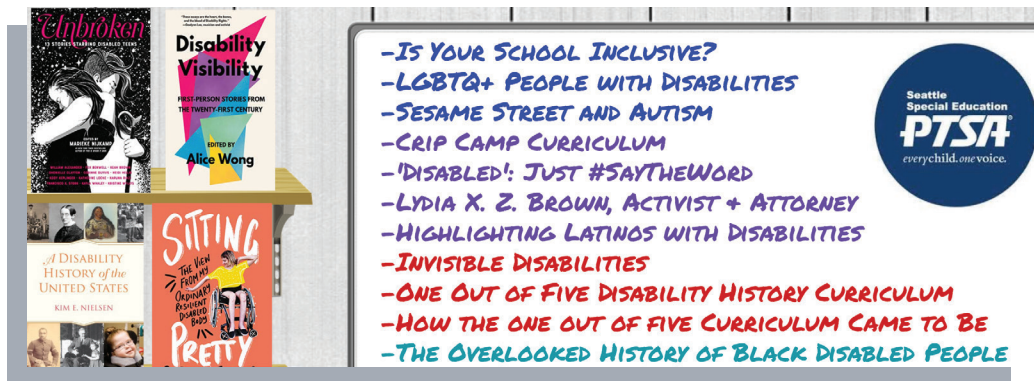
## Kasaysayan at Kamalayan sa Kapansanan

Naglalaman na nagha-highlight ng mga kontribusyon at kwento mula sa komunidad ng may kapansanan



### Reading room

<https://seattlespecialeducationptsa.org/resources-for-families>

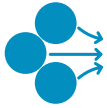


### Reading room / Teens and Adults

<https://seattlespecialeducationptsa.org/resources-for-families>

## Mga pinagmumulan

Mga link sa mga mapagkukunang na-refer sa pagbuo ng dokumentong ito



<https://www.k12.wa.us/student-success/special-education>

<https://www.oeo.wa.gov/en>

<https://adayinourshoes.com/>

<https://www.seattleschools.org/>

<https://apps.leg.wa.gov/wac/default.aspx?cite=392-172a>

<https://www.parentcenterhub.org/>

<https://www.k12.wa.us/sites/default/files/public/specialed/pubdocs/ProceduralSafeguards.pdf>

<https://www.ada.gov/>

<https://www.seattleschools.org/about/school-board/policies/4200sp-a-visitors-to-schools/>

### Mga Pinagmumulan ng Disiplina

<sup>1</sup><https://livesinthebalance.org/educators-schools/>

<sup>2</sup><https://www.seattleschools.org/wp-content/uploads/2021/09/ADA-Discipline-Matrix-21-22.pdf>

<sup>3</sup><https://www.seattleschools.org/wp-content/uploads/2021/11/SSR-21-22-november-2021.pdf>

<sup>4</sup><https://www.understood.org/articles/en/functional-assessment-what-it-is-and-how-it-works>

<sup>5</sup><https://www.understood.org/articles/en/behavior-intervention-plans-what-you-need-to-know>

<sup>6</sup><https://www.wrightslaw.com/info/discipl.mdr.strategy.htm>

<sup>7</sup><https://traumasensitiveschools.org>

<sup>8</sup><https://www.nwjusticeforum.com>

<sup>9</sup><https://livesinthebalance.org/our-solution/>

<sup>10</sup><https://www.k12.wa.us/sites/default/files/public/2020%20Behavior%20Menu%20with%20ADA.pdf>



Ang materyal na ipinakita sa gabay na ito ay inilaan para sa mga layunin ng impormasyon lamang. Hindi ito nilayon bilang propesyonal na pagpapayo at hindi dapat bigyang-kahulugan bilang ganoon. Ang Seattle Special Education PTSA ay hindi nakikibahagi sa pagbibigay ng legal o iba pang propesyonal na serbisyo sa pamamagitan ng pag-post ng nasabing materyal. Dapat humingi ng mga propesyonal na serbisyo kung kinakailangan ang legal o iba pang partikular na tulong ng eksperto.

## Pagiging Kaanib

Sumali sa amin at gumawa ng pagbabago



### Seattle Special Education PTSA

Informing, Educating, Empowering Communities

The Seattle Special Education PTSA advocates for all students with disabilities in the Seattle Public Schools District by:

- Helping families navigate the educational system
- Partnering with parents and educators to advocate for improvements in special education service delivery
- Providing educational resources to our members

**We hope you will join our advocacy community!**

For your convenience, there are multiple ways to join:

- Online: <https://seattlespecialeducationptsa.org>
- Mail: Seattle Special Ed PTSA, 7323 17th Ave NW, Seattle, WA 98117
- In person: Hand directly to a board member

We offer all memberships on a sliding scale, starting at no cost, going up by \$5.00 increments. As of July 2021, the total cost that SSEPTSA pays per member is \$12.26:  
*Seattle Council PTSA dues = \$3.50*  
*Washington State and National PTSA dues = \$8.00*  
*Paypal fee = \$0.76*  
*Total = \$12.26*

We encourage each individual to determine what contribution feels right and accessible to you.

Become a member! I'd like to contribute \$ \_\_\_\_\_

Name(s): \_\_\_\_\_

School affiliation: \_\_\_\_\_

Street Address: \_\_\_\_\_

City: \_\_\_\_\_ Zip Code: \_\_\_\_\_

Phone: \_\_\_\_\_ Email: \_\_\_\_\_

This email address may be used to offer electronic voting option, initial here to opt-out \_\_\_\_\_

**NOTE:** PTA membership is NOT a commitment of your time! Becoming a member shows your support for the PTSA and helps fund advocacy efforts for all students with disabilities. Looking to do more? We always welcome greater involvement. Attend our monthly meetings and/or check one or more boxes below to find out more about our new committees.

- |   |  |
|---|--|
| <input type="checkbox"/> Fundraising, Budget/Finance            | <input type="checkbox"/> Restraint and Isolation |
| <input type="checkbox"/> Racial Equity and Inclusion            | <input type="checkbox"/> Inclusionary Practices  |
| <input type="checkbox"/> Family and Community Engagement (FACE) | <input type="checkbox"/> Communications/Outreach |
| <input type="checkbox"/> Membership                             | <input type="checkbox"/> Dyslexia                |

For additional info, visit us at <https://seattlespecialeducationptsa.org> or follow us on Facebook ("Seattle Special Education PTSA")

<https://seattlespecialdptsa.memberplanet.com/Membership.html>

Ang link ng form ng membership ay nasa ilalimi ng **Payment Options** na seksyon