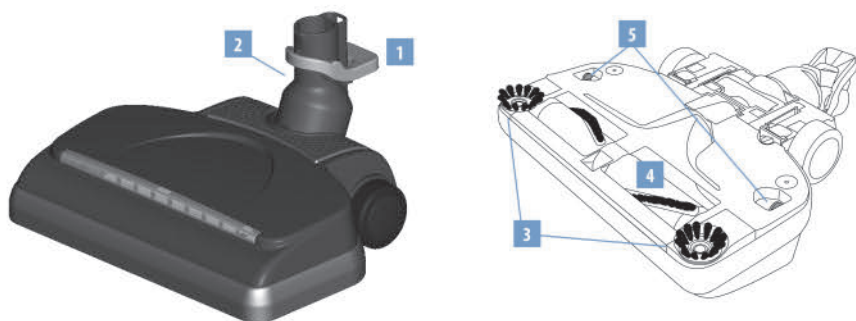




rainbow[®]

the rainbow® power nozzle™*

The lightweight Rainbow Power Nozzle removes dirt from deep within your carpet, large rugs and hard surface floors. Its powerful revolving brush loosens lint, threads, hair and dirt, leaving your carpet soft and clean. Active brush edge cleaners help remove dirt trapped along carpet edges, along baseboards or next to furniture. Set Airflow Control to FULL POWER.

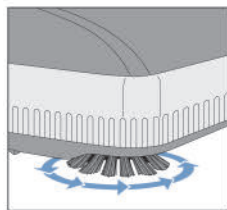


* Available as an optional accessory. For more information, contact an Authorized Rainbow Distributor.

1. Foot Release
2. Pivot Arm
3. Active Edge Brushes

4. Brush Roll
5. Sole Plate Release Tabs

Contact an Authorized Rainbow Distributor for replacement Power Nozzle belts and other supplies.



Active Edge Cleaning...

The Rainbow Power Nozzle features active brush edge cleaners on both sides. Guide either side of the Power Nozzle along baseboards or next to furniture to help remove dirt trapped along carpet edges.

⚠ WARNING: To avoid risk of electrical shock, NEVER pick up water or any other fluids with the Power Nozzle.

⚠ CAUTION: Use the Power Nozzle for dry pick-up only. Do not use outdoors or on wet surfaces.

⚠ CAUTION: Never pick up hard or sharp objects with the Rainbow Power Nozzle. Items such as pins, hairpins, tacks, crayons and pencil stubs may cause damage to the brush roll or belt.

⚠ CAUTION: Always make sure your Rainbow is unplugged before attaching your Power Nozzle.

⚠ CAUTION: Always disconnect unit from electrical supply when servicing.

⚠ CAUTION: Do not oil motor. The motor is permanently lubricated and sealed.

⚠ CAUTION: Consult flooring manufacturer prior to using the Rainbow Power Nozzle on bare hard surfaces. Then test the Power Nozzle in an inconspicuous location to verify the flooring is not damaged by use.

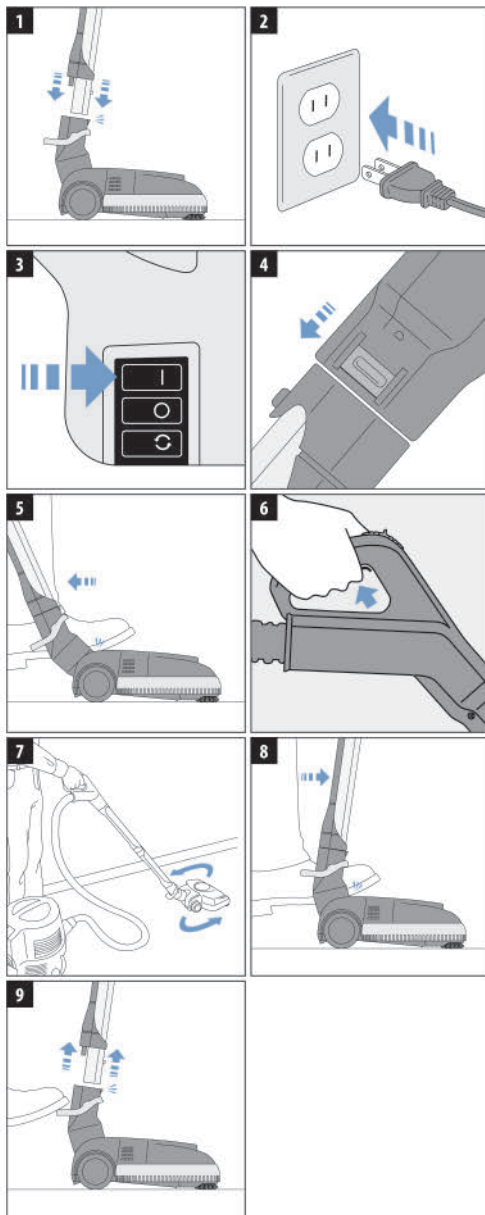
power nozzle™ assembly & operation

Assembly

- Prior to using the Power Nozzle, follow the Quick Start Guide on pages 8-9 to prepare the Rainbow.
- Insert the bottom wand with male end into the opening located on top of the Power Nozzle. Press downward until button lock clicks.

Operation

- Plug in the Rainbow.
- Turn the Rainbow power switch to HIGH mode.
- On the hose handle, turn the Airflow Control Vent to FULL POWER.
- To disengage from the upright position, place your left foot on top of the Power Nozzle. Next, grasp the wand assembly and pull backward.
- Squeeze the trigger on pistol grip hose handle to activate the Power Nozzle. Release trigger to turn Power Nozzle off. Optional: Use the trigger lock switch. (See page 7.)
- Guide Power Nozzle slowly back and forth over carpet with free and easy strokes. Let the Power Nozzle and Rainbow do the work.
- To lock Power Nozzle into the upright position, place your left foot on top of the Power Nozzle. Next, grasp the wand assembly and push forward until wand system is fully engaged in locking tabs.
- To disconnect the Power Nozzle from the wand, place your foot on the foot release above the pivot arm.

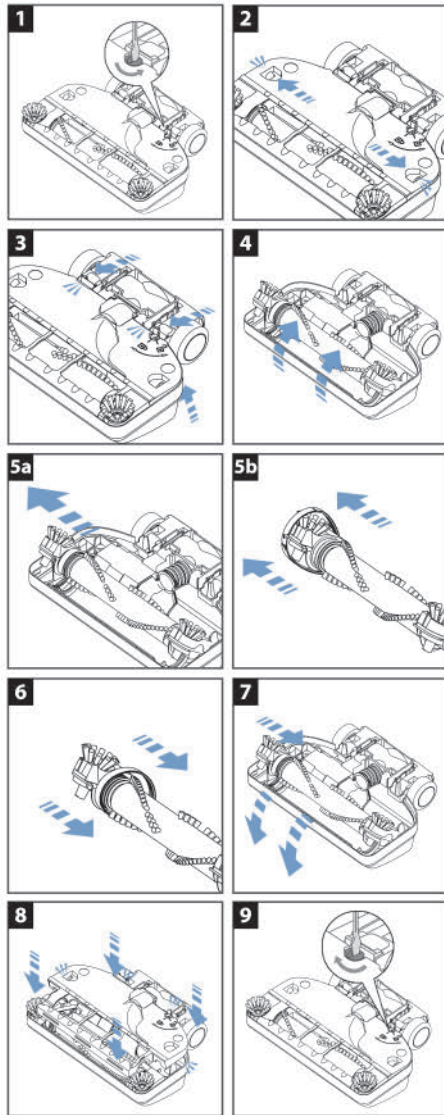


replacing the power nozzle™ belt

For best performance, we recommend you replace your Rainbow Power Nozzle belt every 12 to 18 months, or when you notice decreased cleaning performance. Your Power Nozzle comes with one replacement belt, and can be easily changed in just a few minutes. This replacement belt is located in the spare belt pocket under the sole plate. For additional replacement belts, contact an Authorized Rainbow Distributor.

⚠ WARNING: Always disconnect from electrical supply when servicing.

1. Turn the Power Nozzle upside down. Using a flat-bladed screwdriver or coin, turn the fastener a quarter-turn to the left (counterclockwise).
2. Using both thumbs, push tabs on both sides of sole plate outward while lifting to unlock.
3. Next, insert index fingers into two side openings near wheels. Pull side tabs up while pushing in to lift off sole plate.
4. Rotate brush roll assembly forward (note that edge cleaning brushes are upside down) and remove.
5. a) Slide worn or broken belt off motor shaft with finger; b) Lift brush roll out and remove worn belt.
6. Place new belt over the end of brush roll assembly. Position new belt around the pulley.
7. a) Place brush roll upside down with edge cleaning brushes centered on top of two side tabs. Slide belt over end of motor shaft; b) Rotate brush roll assembly forward until edge cleaning brushes are face up. Spin brush roll toward you to position the belt on the center of the pulley.
8. Position sole plate over top of Power Nozzle cover. Press down until front, two side tabs and back tabs snap and lock in.
9. Using a flat-bladed screwdriver or coin, turn the fastener a quarter-turn to the right (clockwise) to lock sole plate. Assembly is complete.



troubleshooting guide

This Rainbow appliance has been thoroughly tested and inspected. If a minor issue develops, the following troubleshooting procedures may help identify and correct the issue. If you are unable to resolve the issue, contact an Authorized Rainbow Distributor for service. Any service procedure not listed below should be performed by an Authorized Rainbow Distributor or Service Center.

⚠ WARNING: Disconnect electrical supply before performing maintenance to the unit. Failure to do so could result in electrical shock or personal injury.

ISSUE	POSSIBLE CAUSE	POSSIBLE SOLUTION
The Rainbow motor is not running.	Rainbow not properly latched to water basin. Air inlet screen is plugged with debris.	Ensure side latches of water basin are locked.
	Not firmly plugged in.	Plug unit in firmly or try another outlet.
	Air inlet screen is plugged with debris.	Clean off debris thoroughly.
Noticeably reduced airflow.	Automatic resetting motor protector has tripped.	Turn Rainbow off. Leave off for 30 seconds. Turn Rainbow back on.
	Defective cord, switch or Rainbow.	Contact an Authorized Rainbow Distributor or Service Center.
Noticeably reduced airflow.	Rainbow not correctly positioned on water basin.	Ensure Rainbow is properly seated and latched onto water basin.
	Plugged hose, wand, attachment or Power Nozzle.	Remove obstruction from clogged area.
	HEPA Neutralizer needs servicing or replacement.	Remove HEPA Neutralizer and clean or replace.
	Rainbow is running on low speed.	Turn power switch to high speed.
Unit discharges dust.	Separator is clogged or dirty.	Remove separator and clean. (See page 10)
	Low level of water in basin.	Fill water basin to correct level.
	Excessively dirty water in basin.	Replace with clean water.
Heavy foaming in water basin.	Hole in HEPA Neutralizer.	Contact an Authorized Rainbow Distributor or Service Center.
	Soapy contaminant in water basin.	Replace with clean water.
	High level of water in basin.	Empty water basin and refill to correct level.

ISSUE	POSSIBLE CAUSE	POSSIBLE SOLUTION
Unit discharges a musty odor	Water basin not cleaned or dumped after use.	Clean water basin and use Deodorant Air Freshener while cleaning.
	Separator clogged or dirty.	Remove separator and clean. (See page 10)
	Damp HEPA Neutralizer.	Remove HEPA Neutralizer and clean or replace.
Machine running hot; Burning odor noticed.	Rainbow stored on water basin.	Do not store Rainbow on water basin.
	Plugged hose, wand, attachment or Power Nozzle.	Remove obstruction from clogged area.
Unusual tone, noise or vibration.	Rainbow not seated on water basin properly.	Ensure Rainbow is properly seated and latched onto water basin.
	Separator clogged or dirty.	Remove separator and clean.
The Power Nozzle motor is not running.	Water level is above center dome in water basin.	Empty water basin and refill to correct level.
	Trigger Lock Switch is in the off position.	Move the switch to the middle position and depress trigger.
	Handle switch is not activated.	Must squeeze actuator in electrified hose handle.
	Wands not connected.	Make sure wands are properly connected.
	Wand connections not made	Make sure wands are seated properly.
	Automatic resetting motor protector has tripped.	Turn Rainbow off. Leave off for 30 second. Turn Rainbow back on.
The Power Nozzle motor is running but brush is not revolving.	Broken belt.	Disconnect power; Remove sole plate; Make sure brush rotates freely; Replace belt.
The Power Nozzle brush is stopped and cannot be rotated by hand.	Object lodged in brush chamber.	Disconnect power; Remove sole plate; Remove foreign object; Make sure brush rotates freely.
	Bearing worn out.	Contact an Authorized Rainbow Distributor or Service Center for a replacement brush.
The Power Nozzle is not picking up debris well.	Clogged air chamber.	Disconnect power; Remove sole plate; Clear out entire air chamber;
	Clogged wands or hose.	Disconnect power; Remove obstruction; Connect to Rainbow; Make sure air is flowing freely through hose.
	Bristles not in contact with carpet.	Make sure sole plate is completely in position before latching; Replace brush if bristles are worn too short.
	Edge cleaning brushes are worn.	Contact an Authorized Rainbow Distributor or Service Center for a replacement edge brushes.

limited warranty

Rexair provides to its independent Authorized Rainbow Distributors, and only to them, a written four (4) year warranty on the Rainbow Cleaning System and attached accessories and an eight (8) year warranty on the vacuum cleaner motor/electronic controller. Replacement parts can be new or remanufactured as provided at Rexair's sole discretion. These warranties do not cover normal wear-and-tear arising from usage of the products. Even though Rexair, as the manufacturer, does not deal directly with the consumer nor provide the consumer with a written warranty, the law imposes certain responsibilities on all manufacturers who make consumer products. The products must not be defective and must be generally fit for their intended uses. These implied warranties of merchantability and fitness are honored by Rexair. Further, Rexair requires each Authorized Distributor to pass through to the consumer, by way of the Authorized Distributor's own written warranty, the benefit of Rexair's warranty to such Distributor.

Rexair sells the Rainbow to its independent Authorized Rainbow Distributors for resale by those Distributors and their agents solely through in-home demonstrations to ultimate user-owners. Any other sale, including sales through the Internet, is strictly prohibited. Any product purchased in any other sale is not covered by the Authorized warranties.

The manufacturer, Rexair, has established a proud heritage of selling a superior product through independent Authorized Distributors for more than 75 years, and is committed to the service and support of Rainbow owners.

Rexair sells the Rainbow Cleaning System only to independent Authorized Distributors who are experienced in direct in-the-home selling. These Authorized Distributors assume responsibility for the legitimate distribution and service of the Rainbow Cleaner directly through their own dealers, or indirectly through independent sub Distributors and their dealers.

Rexair has no agreement or legal relationship with the independent resellers who acquire products directly or indirectly from an Authorized Distributor, and can only attempt to correct any customer complaints about such resellers by acting through the responsible Authorized Distributor. Rexair's announced policy is to hold each Authorized Distributor responsible for remedying any complaint from any member of the buying public relating to sales or service by any of these independent resellers.

Rexair further requires that each Authorized Distributor make prompt and workmanlike service available through its own service outlets or through responsible independent service outlets in those communities in which it sells Rexair products through its independent sub Distributors and dealers.

Do not lose the name and address of the Dealer or Distributor from whom you bought the Rainbow Cleaner. Contact him or her for advice on caring for your Rainbow, warranty coverage, service and the nearest service outlet. If you are unable to contact them, or feel you are not receiving proper assistance from the Authorized Distributor, feel free to contact Rexair's customer service department for assistance. They will provide you the name, address and phone number of an Authorized Distributor for your area.

garantía limitada

Rexair proporciona a sus Distribuidores Autorizados independientes de Rainbow, y sólo a ellos, una garantía escrita por cuatro (4) años del Sistema de Limpieza Rainbow y de los accesorios incluidos; y una garantía de ocho (8) años del motor/controlador electrónico. Las piezas reemplazadas pueden ser nuevas o re fabricadas según lo disponga Rexair a su entera discreción. Estas garantías no cubren el desgaste normal que surge de la utilización de los productos. A pesar de que Rexair, como el fabricante, no trata directamente con el cliente ni le proporciona al consumidor una garantía escrita, la ley impone ciertas responsabilidades sobre todos los fabricantes que hacen productos de consumo. Los productos no deben ser defectuosos y deben estar hechos para ajustarse a los usos intencionados. Estas garantías implícitas de comerciabilidad e idoneidad son respetadas por Rexair. Además, Rexair requiere que cada Distribuidor Autorizado le pase al consumidor, a través de la garantía escrita propia del Distribuidor Autorizado, el beneficio de la garantía de Rexair a dicho Distribuidor.

Rexair vende Rainbow a sus Distribuidores Autorizados independientes para que sea revendida por dichos Distribuidores y sus agentes solamente a través de demostraciones a los futuros usuarios-dueños en el hogar. Cualquier otro tipo de venta, incluyendo ventas a través del Internet, está estrictamente prohibida. Cualquier producto comprado en otro tipo de venta no está cubierto por la garantía Autorizada.

El fabricante, Rexair, ha establecido una orgulloosa herencia de ventas de un producto superior a través de Distribuidores Autorizados por más de 75 años, y está comprometido con el servicio y respaldada a los dueños de Rainbow. Rexair vende el Sistema de Limpieza Rainbow sólo a Distribuidores Autorizados independientes que cuentan con experiencia en venta directa en el hogar. Estos Distribuidores Autorizados asumen la responsabilidad por la distribución y servicio legítimo del Limpiador Rainbow directamente a través de sus propios comerciantes, o indirectamente a través de sub-Distribuidores y sus comerciantes.

Rexair no tiene ningún acuerdo o relación legal con los revendedores independientes que adquieren el producto directo o indirectamente del Distribuidor Autorizado. La política anunciada de Rexair es mantener a cada Distribuidor Autorizado como responsable para remediar cualquier queja, por parte de cualquier miembro del público comprador, relacionada a las ventas o al servicio de cualquiera de estos revendedores independientes.

Rexair requiere además que cada Distribuidor Autorizado brinde un servicio rápido y eficiente disponible a través de su propio servicio de venta o a través del servicio de venta independiente y responsable en esas comunidades en que vende los productos de Rexair a través de sub-Distribuidores y comerciantes.

No pierda el nombre y la dirección del Comerciante o Distribuidor del que adquirió el Limpiador Rainbow. Contáctelo para obtener consejos para el cuidado de su Rainbow, cobertura de la garantía, servicio y el servicio de venta más cercano. Si usted no puede conectarlo, o siente que no está recibiendo la asistencia correcta de su Distribuidor Autorizado, no dude en contactar al Departamento de Servicio al Cliente de Rexair para obtener asistencia. Le darán el nombre, dirección y número de teléfono del Distribuidor Autorizado de su zona.

PROBLEMA	La unidad despide olor a humedad.	Separador obstruido o sucio.	Quite el separador y límpielo (vea la página 10).
PROBLEMA	La máquina se calienta; siente olor a quemado.	El Rainbow no fue posicionado en el recipiente de agua correctamente.	Quite el separador y asegurelo al recipiente de agua.
PROBLEMA	El motor del Power Nozzle no funciona.	El interruptor que bloquea el gatillo está en la posición apagado.	Mueva el interruptor a la posición intermedia y pulse el gatillo.
PROBLEMA	Tono, sonido o vibración inusual.	Separador obstruido o sucio.	Saque el separador y límpielo.
PROBLEMA	El nivel de agua está por encima de la buruja central del recipiente de agua.	El nivel de agua está por encima de la buruja central del recipiente de agua.	Vacíe el recipiente de agua y vuelva a llenarlo para corregir el nivel.
PROBLEMA	El motor del Power Nozzle no funciona.	El interruptor de la manija no está activado.	Debe apretar el actuador en la manija de la manguera electrificada.
PROBLEMA	Tubos no están conectados.	Tubos no están conectados.	Asegurese de que los tubos estén correctamente conectados.
PROBLEMA	Los tubos no están bien conectados.	Los tubos no están bien conectados.	Asegurese de que los tubos estén colocados correctamente.
PROBLEMA	El protector de reinicio automático del motor se ha activado.	El protector de reinicio automático del motor se ha activado.	Apague el Rainbow. Déjelo apagado durante 30 segundos. Vuelva a encenderla.
PROBLEMA	El motor del Power Nozzle está andando, pero el cepillo no está girando.	Correa rota.	Desconecte la electricidad; quite la placa de asiento; asegurese de que el cepillo gire libremente; reemplácelo.
PROBLEMA	El cepillo del Power Nozzle se detuvo y no se puede girar manualmente.	Objeto alojado en la cámara del cepillo.	Desconecte la electricidad; quite la placa de asiento; quite el objeto ajeno; asegurese de que el cepillo gire libremente.
PROBLEMA	Rodamiento desgastado.	Rodamiento desgastado.	Contacte a un Distribuidor Autorizado de Rainbow o al Centro de Servicio para reemplazar el cepillo.
PROBLEMA	El Power Nozzle no está levantando bien los desechos.	Cámara de aire obstruida.	Desconecte la electricidad; quite la solera; limpie la cámara de aire completa.
PROBLEMA	Manguera o tubos obstruidos.	Manguera o tubos obstruidos.	Desconecte la electricidad; quite la obstrucción; conecte el Rainbow; asegurese de que el aire fluya libremente por la manguera.
PROBLEMA	Las cerdas no hacen contacto con la alfombra.	Las cerdas no hacen contacto con la alfombra.	Asegurese de que la placa de asiento esté en la posición correcta antes de asegurarla; Reemplace el cepillo si las cerdas están muy desgastadas.
PROBLEMA	Los cepillos limpiadores de bordes están muy desgastados.	Los cepillos limpiadores de bordes están muy desgastados.	Contacte a un Distribuidor Autorizado de Rainbow o Centro de Servicio para reemplazar los cepillos de los bordes.
POSIBLE SOLUCIÓN			

PROBLEMA	POSSIBLE CAUSA	POSSIBLE SOLUCIÓN
El motor del Rainbow no está funcionando.	El Rainbow no está asegurado correctamente al recipiente de agua. La rejilla de entrada de aire está tapada por desechos.	Asigne de que las trabas del recipiente de agua estén bloqueadas. Conecte la unidad firmemente o pruébela en otro enchufe. Limpie los desechos a fondo.
El protector de reinicio automático del motor se ha activado.	Cable, interruptor o Rainbow defectuosos.	Apague el Rainbow. Déjelo apagado durante 30 segundos. Vuelva a encenderlo. Contacte a un Distribuidor Autorizado de Rainbow o al Centro de Servicio.
El flujo de aire reducido notablemente.	El Rainbow no está posicionado correctamente en el recipiente de agua. Manguera, tubo, accesorio o Power Nozzle conectado.	Asegurese de que el Rainbow esté correctamente posicionado y asegurado al recipiente de agua. Remueva la obstrucción del área atascada. Quite el neutralizador HEPA y limpie o reemplácelo.
La unidad despide suciedad.	Bajo nivel de agua en el recipiente. Cantidad excesiva de agua sucia en el recipiente.	Quite el separador y limpie (ver página 10). Llene el recipiente de agua al nivel correcto. Reemplácela con agua limpia.
La unidad despide olor a humedad.	Nivel alto de agua en el recipiente. El recipiente de agua no fue limpiado o el agua no fue botada después de su uso.	Vacíe el recipiente de agua y vuelva a llenarlo con el nivel correcto. Limpie el recipiente de agua y utilice desodorante refrescador de aire mientras limpia.
Espuma densa en el recipiente de agua.	Contaminante jabonoso en el recipiente de agua. Oficio en el neutralizador HEPA.	Reemplácelo con agua limpia. Rainbow o a un Centro de Servicio. Contacte a un Distribuidor Autorizado de Rainbow o a un Centro de Servicio.

El Rainbow ha sido probado minuciosamente. Si surge un problema menor, los siguientes procedimientos para resolver problemas pueden ayudarlo a identificar y resolver el problema. Si usted no es capaz de resolver el problema, contáctese con un Distribuidor Autorizado del Rainbow para que lo repare. Cualquier procedimiento de reparación que no esté en la siguiente lista debe ser ejecutado por un Distribuidor Autorizado de Rainbow o por un Centro de Servicio. **¡ATENCIÓN:** Desconecte la alimentación eléctrica antes de llevar a cabo el mantenimiento de la unidad. Si no lo hace puede sufrir descargas eléctricas o heridas personales.

Guía para resolver problemas

reemplazo de la correa del power nozzle™

Para un mejor rendimiento, recomendamos que reemplace la correa del Power Nozzle de su Rainbow cada 12 o 18 meses, o cuando nota que el rendimiento de la limpieza está disminuyendo. Su Power Nozzle viene con una correa de repuesto y puede cambiarse fácilmente en sólo unos minutos. Esta correa de repuesto está ubicada en la caja de la correa de repuesto debajo de la placa de asiento. Para obtener correas de repuesto adicionales contáctese con un Distribuidor Autorizado de Rainbow.

1 **ATENCIÓN:** Siempre desconecte la fuente de energía cuando la revise.

1. De vuelta el Power Nozzle. Utilizando un destornillador angosto o una moneda, gire el cierre un cuarto de vuelta hacia la izquierda (en sentido contrario al de las manecillas del reloj).

2. Utilizando ambos pulgares, empuje las lengüetas en ambos lados de la placa de asiento hacia afuera mientras levanta para desbloquear.

3. Luego, inserte los dedos índices en los orificios de dos lados cerca de las ruedas. Empuje las lengüetas de los costados hacia arriba mientras empuja hacia adentro para despegar la solera.

4. Rote el accesorio de rodillo del cepillo hacia adelante (note que los cepillos para limpieza de los bordes están al revés) y quítelo.

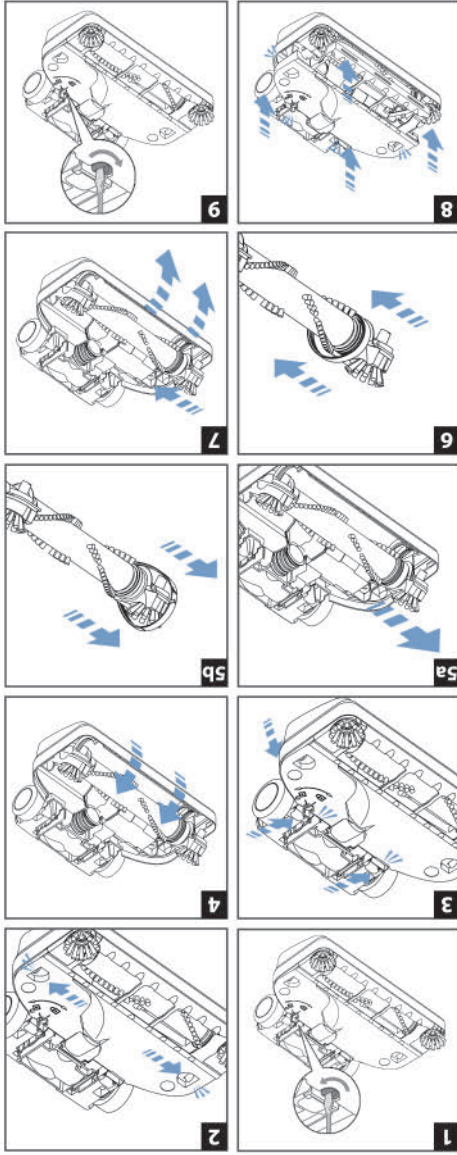
5. a) Deslice la correa desgastada o rota fuera del eje del motor con los dedos; b) Saque el rodillo del cepillo y quite la correa desgastada.

6. Coloque la nueva correa sobre el extremo del rodillo del cepillo. Coloque la nueva correa alrededor de la polea.

7. a) Coloque el rodillo del cepillo al revés con los cepillos limpiadores de bordes centrados en la parte superior de las lengüetas de dos lados. Deslice la correa sobre el extremo del eje del motor; b) Rote el rodillo del cepillo hacia adelante hasta que los cepillos limpiadores de bordes estén hacia arriba. Gire el rodillo del cepillo hacia usted para posicionar la correa en el centro de la polea.

8. Posicione la solera sobre la parte superior de la cubierta del Power Nozzle. Presione hacia abajo hasta que las lengüetas de dos lados del frente y de atrás se cierren y se fijen.

9. Utilizar un destornillador angosto o una moneda, gire el cierre un cuarto de vuelta hacia la derecha (en el sentido de las agujas del reloj) para bloquear la solera. El montaje está completo.



montaje y operación del power nozzle™

Montaje

a. Antes de utilizar el Power Nozzle, siga

rápido en las páginas 8-9 para preparar

el Rainbow.

b. Inserte el tubo inferior con el extremo

macho en el orificio ubicado en la parte superior del Power Nozzle. Presione

hacia abajo hasta que el botón de

bloqueo haga "clic";

Operación

a. Conecte el Rainbow.

b. Coloque el interruptor del Rainbow en el

modo ALTO.

c. En la manija de la manguera, coloque

la rejilla de control de flujo de aire en

POTENCIA TOTAL.

d. Para desconectar en posición vertical,

ponga su pie izquierdo encima del Power

Nozzle. Luego, tome el tubo y tire

hacia atrás.

e. Apriete el gatillo del pico tipo pistola de

la manija de la manguera para activar

el Power Nozzle. Suelte el gatillo para

apagar el Power Nozzle. Opcional: Utilice

el interruptor de bloqueo del gatillo (ver

la página 7).

f. Guíe el Power Nozzle hacia atrás y hacia

adelante lentamente sobre la alfombra

con golpes suaves y pequeños. Deje que

el Power Nozzle y el Rainbow hagan

el trabajo.

g. Para mantener el Power Nozzle en la

posición vertical, ponga su pie izquierdo

encima del Power Nozzle. Luego,

tome el tubo y empuje hacia adelante

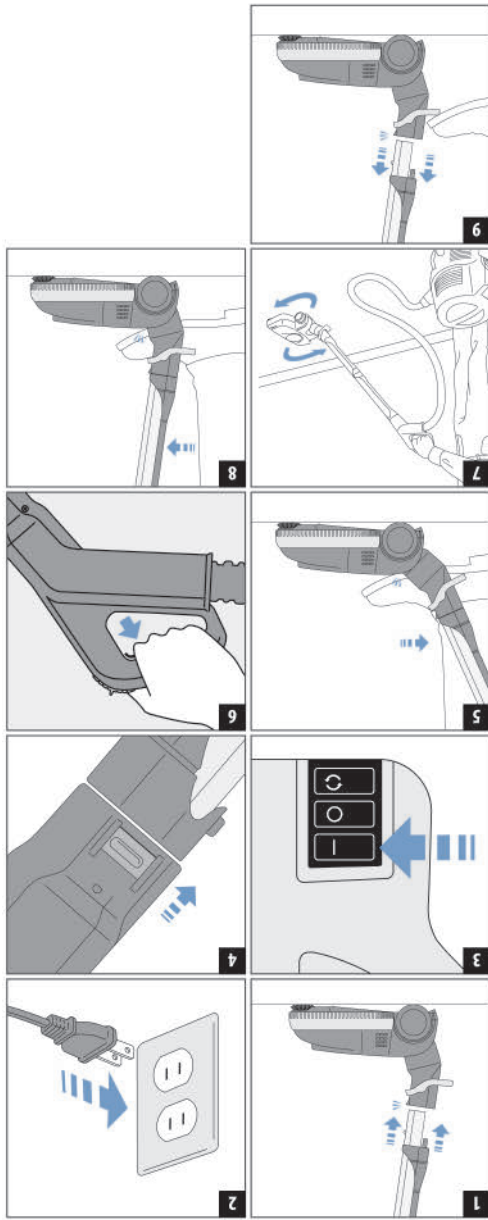
hasta que el sistema esté enganchado

completamente en los sujetadores.

h. Para desconectar el Power Nozzle del

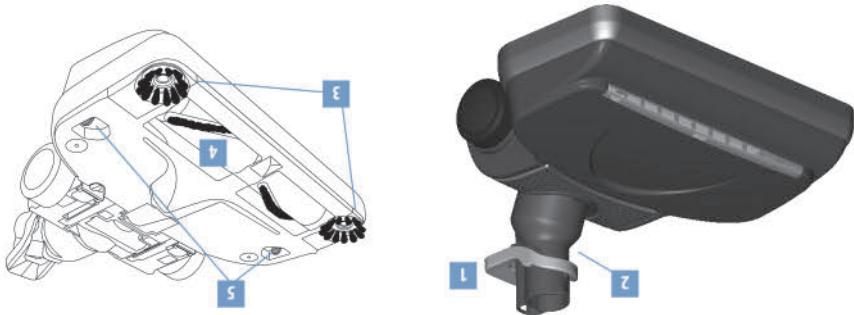
tubo, ponga su pie en el desbloqueo de

pedal encima del brazo pivotante.



el power nozzle™ de rainbow

El Power Nozzle de Rainbow es muy ligero y limpia de manera profunda alfombras y tapetes y es excelente para limpiar superficies duras. Su potente cepillo giratorio ahoja las pelusas, hilos, cabellos y suciedad, dejando su alfombra suave y limpia. Los cepillos limpiadores de los bordes activos ayudan a remover la suciedad atrapada a lo largo de los bordes de la alfombra, a lo largo de los zócalos o cerca de los muebles. Ajuste el control de flujo de aire en POTENCIA TOTAL.

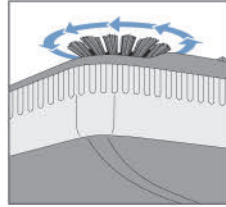


*Disponible como un accesorio opcional. Para más información, contacte a un Distribuidor Autorizado de Rainbow.

1. Desbloqueo de pedal
 2. Brazo pivotante
 3. Cepillos activos de bordes
 4. Rodillo del Cepillo
 5. Sujetadores de la solera
- Contacte un Distribuidor Autorizado de Rainbow para reemplazar las correas del Power Nozzle y otros suministros.

Limpieza activa de los bordes...

El Rainbow Power Nozzle viene con un cepillo limpiador activo de bordes en ambos lados. Guíe ambos lados del Power Nozzle a lo largo de los zócalos o junto a los muebles para ayudar a remover la suciedad atrapada a lo largo de los bordes de la alfombra.



- ATENCIÓN:** Para evitar el riesgo de descarga eléctrica, NUNCA recoja agua ni otro fluido con el Power Nozzle.
- CUIDADO:** Utilice el Power Nozzle para levantar sólo cosas secas. No lo utilice afuera o en superficies mojadas.
- CUIDADO:** Nunca levante objetos duros o filosos con el Rainbow Power Nozzle. Los elementos como alfileres, horquillas, tachuelas, crayones y lápices pueden causar daños al rodillo del cepillo o a la correa.
- CUIDADO:** Siempre asegúrese de que su Rainbow esté desconectada antes de ajustar su Power Nozzle.
- CUIDADO:** Siempre desconecte la unidad de la alimentación de electricidad cuando la revise.
- CUIDADO:** No eche aceite al motor. El motor está permanentemente lubricado y sellado.
- CUIDADO:** Consulte al fabricante de pisos antes de usar el Rainbow Power Nozzle sobre superficies duras sin alfombrar. A continuación, realice una prueba con el Power Nozzle en un lugar poco visible para verificar que el piso no se dañe por su uso.



rainbowsystem.com

REXAIR LLC | TROY, MICHIGAN

© 2011 REXAIR LLC | R15636A-2 | PRINTED IN U.S.A.