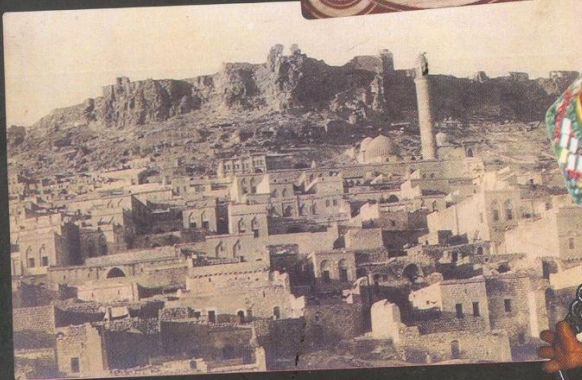
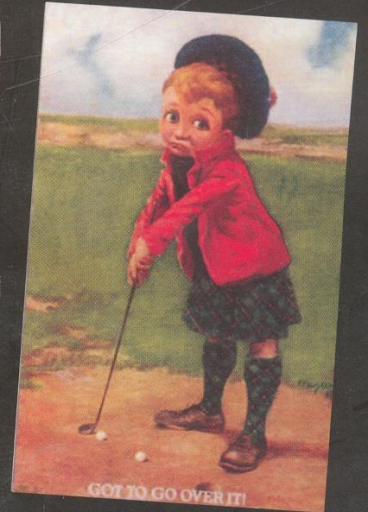
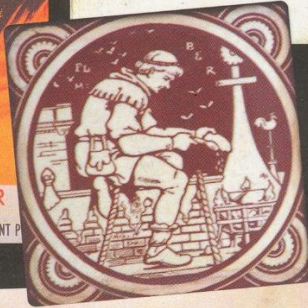
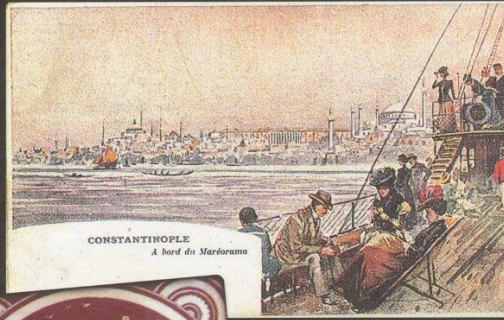
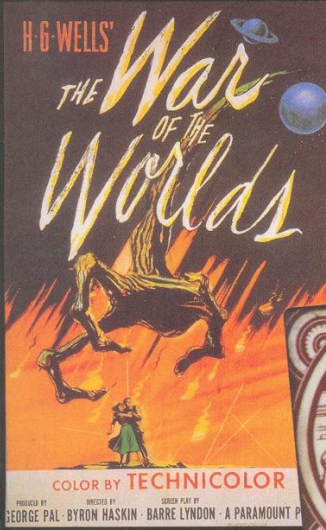


COLLECTION

Geçmişin Değerlerini Geleceğe Taşıyanların Dergisi

FİYATI: 4 YTL/4.000.000TL. (KDV DAHİL)

SAYI: 20



ISSN 1302-8154 20
9 771302 815005

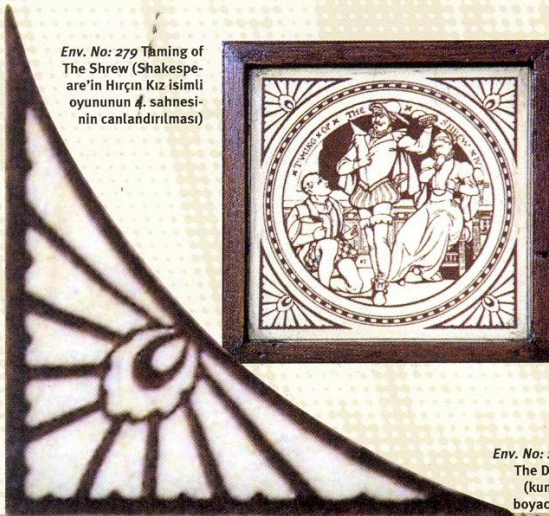
Öznur AYDIN
İrem ÇALIŞICI PALA

İZMİR'DE BULUNAN TRANSFER BASKILI JOHN MOYR SMITH SERAMİKLERİ

Transfer baskılı seramikler 1756'da John Sadler ve Guy Green tarafından Liverpool'da geliştirilmiştir. Daha sonra 1800'lü yılların başlarında Josiah Wedgwood tarafından krem renkli seramik ürünler üzerinde kullanılmıştır. Ondokuzuncu yüzyılın ilk yarısında transfer baskılı seramik üretimi Staffordshire'da bulunan seramik atölyeleri tarafından kullanılarak yaygınlaştırılmıştır. Bu dönemde çok çeşitli örnekler üretilmiştir.



Env. No: 271 A
Midsummer nights dream
(Shakespeare'in "Bir Yaz Gecesi Rüyası" isimli oyununun 4. sahnesinin canlandırılması)



Env. No: 279 Taming of The Shrew (Shakespeare'in Hırçın Kız isimli oyununun 4. sahnesinin canlandırılması)



Env. No: 270 The Dyer (kumaş boyacısı)



Env. No: 273 The Weaver (Dokumacı)

Transfer baskılı seramik üretimi, büyüyen endüstri devrimi sırasında seramiğin endüstrileşmesinin bir parçası olarak görülebilir. Daha önceleri bir sanatçı tarafından herbiri tek tek elle dekorlanan yemek takımının üretimi pahalıydı ve çok emek istiyordu.

Transfer baskı Tekniğinin kullanılması ile birlikte ucuz ve geniş kitlelerin satın alabileceği zamanın modası olan Çin Porseleni görüntüsüne sahip olan seramikler üretildi. Dolayısı ile İngiltere seramik tarihinde ilk kez çok miktarda dekorlu seramik üretmek mümkün oldu. Bu dekorlama tekniğinin kullanıldığı dönem, sağlam çamur bünyesinin (ironstone) bulunduğu döneme denk gelmektedir. Böylece kitlelerin kaliteyi ucuza alması mümkün oldu.

Yapılan bu dekorlama tekniği ile küçük detayların seramiğe aktarılması sağlanmıştır. Önceleri sır üstüne uygulanan bu teknikte karşılaşılan sorunlar sonucunda teknik, sır altına uygulandı. Desen, bakır (veya başka bir metal) levha üzerine kazındıktan sonra boyaya batırılarak özel bir kumaş üzerine aktarılır ve daha sonra bu kumaş bisküvi pişirimi (ilk pişirim) yapılmış seramik üzerine serilir ve sırlanarak ikinci pişirimi (sırlı pişirim) gerçekleştirilir. Önceleri tek renkle uygulanan bu teknik, zaman içerisinde iki, üç renkte de üretilmiştir.

Bu dekorlama tekniği ile bir dizi birbiri ile benzer ürün üretildi. Kendiliğinden ortaya çıkan yeni müşteri potansiyeli için önemli olan, kaliteydi. Kalite o kadar üst düzeydeydi ki kullanıcının satın aldığı bu ürünler kısa sürede kırılmadığı için satışı etkiledi.

Bu teknikle üretilen seramiklerde görülen desenleri Çin etkisinde olanlar, İngiltere manzaraları, Çin motifi taklitleri, pastoral, exotik görüntüler, Amerikan hikayeleri, Amerika görüntüleri, yüzeysel bitki görüntüleri, merkezinde çiçek motifi bulunanlar, klasik üslup, romantik üslup, gotik üslup ve Japon üslubunda olmak üzere 13 grupta toplamak mümkündür. Seramiklerdeki transfer Baskı tekniği desenleri konusunda çalışanlar tarafından sınıflandırmalar, değişmektedir. Gravürcüler tarafından tasarlanan desenler, atölyeler tarafından da çeşitlenmektedir. Gravürcüler arasındaki tecrübe ve yetenek farklılığı desenleri etkilemektedir. Bazı büyük işletmeler kendi gravürcülerini kiralarken, küçük işletmeler gravür şirketlerinden desen satın almışlardır.

Napolyon savaşları ve 1812 Savaşı Kuzey Amerika, Avrupa, Hindistan ve Batı'da büyük pazarların oluşmasına neden oldu. Böylece İngiltere pazarı genişledi. Neredeyse bütün İngiliz seramikçiler olabildiğince çabuk ve aynı seramiklerden yurtiçi ve yurtdışında satmak üzere transfer baskılı birçok seramik ürettiler. Yemek takımı üretimi ile başlayan transfer baskılı seramikler, farklı formlarda da uygulandı.

Bunun bir örneği olarak İzmir'de karşımıza çıkan benzer örnekler incelenerek yazımızda ele alınmıştır.

1. Kordon Atatürk Caddesi üzerinde bulunan İzmir Atatürk Müzesi, son olarak 17 Şubat 2002 tarihinde teşhir ve tanzim

Napolyon savaşları ve 1812 Savaşı Kuzey Amerika, Avrupa, Hindistan ve Batı'da büyük pazarların oluşmasına neden oldu. Böylece İngiltere pazarı genişledi. Neredeyse bütün İngiliz seramikçiler olabildiğince çabuk ve aynı seramiklerden yurtiçi ve yurtdışında satmak üzere transfer baskılı birçok seramik ürettiler.



Env. No: 277 Shoe maker (ayakkabı yapımcısı)



Env. No: 275 Plumber (çatı onarımcısı)

çalışmalarının ardından, yeniden ziyarete açılmıştır. Dokuz Eylül Üniversitesi Güzel Sanatlar Fakültesi Geleneksel Türk El Sanatları Bölümü tarafından hazırlanan proje kapsamında, İzmir Atatürk Müzesi'nde bir envanter çalışması yapılmıştır. Bu çalışmadaki mobilyalar içerisinde bulunan bir adet Üst Kat Giriş'te bulunan konsol, Kütüphane'de bulunan maun masa ve on adet sandalyedeki Transfer baskılı seramikler incelenmiştir. Araştırma sırasında bu seramiklerin kaynaklardaki örneklerle karşılaştırılması sırasında JMS damgasından bu seramiklerin John Moyr Smith üretimleri olduğu tespit edilmiştir.

Müze olarak geçmişi 1965 yılına dayanan, ancak 17 Şubat 1923'de toplanan Türkiye İktisat Kongresi kapsamında Atatürk'ün bu binada toplantılar yapması ve kişisel çalışmalarını sürdürmesinin ardından, hazineye devredilmiş olan bina, Naim Bey adlı kişiye kiraya verilmiş ve "Naim Palas" adı altında otel olarak bir dönem kullanılmıştır. Müze sorumlularından alınan bilgilere ve envanter kayıtlarına göre teşhirde bulunan bu mobilyaların otel döneminde satın alındığı ve günümüze kadar geldiği söylenmektedir. 2000-2002 yılları arasında bina ve içindeki etnografik eşya ve mobilyaların restorasyonu uzman kişiler tarafından gerçekleştirilmiştir. Ankara'dan getirtilen (Ora Antik Ltd. Şti) ahşap ve cila ustası Hüseyin Yorulmaz ile Turan usta tarafından çeşitli mobilyaların , bakımları yapılmıştır. Bu grup içinde yer alan yemek takımının ahşap kısmının bakımı sağlanmış, boya ve cilası yenilenmiştir. Yemek takımını grup olarak incelediğimizde üzerinde bulunan seramik karoların sağlam ve hiçbir sır çatlağının olmadığı görülmüştür.

Seramik karolar sandalyelerin sırt kısmında birer adet, konsolda bulunan aynanın sağında ve solunda da birer adet olmak üzere 12 adettir. Bu karolar Staffordshire seramikçilerinden olan Thomas Minton atölyesinde çalışan gravürçü (tasarımcı) John Moyr Smith tarafından tasarlanmıştır. Shakespeare'in oyunlarından bazı sahnelerin ve bazı mesleklerin resmedildiği seramikler Minton atölyesinde üretilen China Works grubunda üretilmiştir. Konsolda bulunan seramikler 20 cm. x 20 cm. ölçülerinde iken sandalyelerde bulunan seramikler 15cm. x 15cm. ölçülerindedir. Sandalyelerdeki karolar kahverengi ile krem zemin üzerine, konsoldaki karolar ise krem zemin üzerine sarı, açık mor, siyah, kahverengi renkler kullanılarak, dekorlanmıştır.

Konsolda bulunan karolar Bezemede kullanılan tiyatro sahneleri Victorian Döneminde matbaanın bulunmasından sonra halkın kitap okuması ile olan ilişkisinden kaynaklanmaktadır. Transfer baskı tekniğinde kullanılan desenler İngiltere'de 1842'de kabul edilen copyright yasası



Env. No: 276 Timon of Athens (Shakespeare'in "Atina'lı Timon" isimli oyununun 3. ve 4. sahnesinin canlandırılması)



Env. No: 272 The Tailor (Terzi)

Env. No: 278 Cymbeline (Shakespeare'in Cymbeline isimli oyununun 2. sahnesinin canlandırılması)





Konsolun İzmir Atatürk Müzesi'nde teşhir görünümü Env. No: 250 (Üst kat giriş)

sonrasında
oldukça
değişmiştir. Bu yasa
üretilen ürünü ilk üç yıl
içerisinde bir başkasının
kullanmasının yasaklamaktadır.

Böylece Staffordshire'lı seramikçiler desen
yelpazesini genişleterek edebi eserlerden
günlük yaşamdan sahneleri seramiklere
aktararak günümüzde belge niteliği taşıyan
ürünleri üretmişlerdir. Sonuç olarak İzmir Atatürk
Müzesinde yer alan seramik karolar üzerindeki bazı
meslek grubu çalışanlarının resmedilmesiyle yalın ve
çarpıcı bir şekilde yansıtması buna güzel bir örnektir.

*ÖZNR AYDIN: Yard. Doç., Dokuz Eylül Üniversitesi, Güzel Sanatlar Fakültesi Geleneksel Türk El Sanatları Bölümü 35320 Narlıdere/İzmir tel: 0 536 253 08 44 e-mail: oznur.aydin@deu.edu.tr, oznuraydin69@hotmail.com

** İREM ÇALIŞICI PALA: Arş. Gör., Dokuz Eylül Üniversitesi, Güzel Sanatlar Fakültesi, Geleneksel Türk El Sanatları Bölümü Narlıdere / İzmir tel: 0 232 238 90 75- 243 e-mail: irem.calisici@deu.edu.tr



"Much Ado About Nothing IV- II" (Shakespeare'in Kuru Gürültü isimli oyunundan bir sahne)



Env. No: 274 Twelfth Night II * III (Shakespeare'in "Onikinci Gece" isimli oyununun 2. ve 3. sahnesinin canlandırılması)



"Romeo and Juliet act.1 Sc.1" (Shakespeare'in Romeo ve Juliet isimli oyunundan bir sahne) ifadesi ile JMS, soldakinde ise ifadeleri bulunmaktadır.

Seramikli sandalyenin genel görünüşü



Sandalyeler ve masanın İzmir Atatürk Müzesi'nde teşhir görünümü