

## Амьтны хазуулсан тохиолдолд яах вэ

1

Шархыг нэн даруй саван, урсгал усаар дор хаяж 15 минутын турш угаана



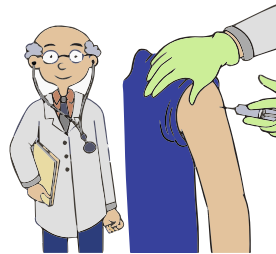
2

Шархыг боломжтой бол архи эсвэл иодын уусмалаар ариутгана



3

Эмчтэй яаралтай зөвлөлдөх эсвэл хамгийн ойрын байгууллагад оч



## Эмнэлгийн тусламжийг яаралтай авах нь чухал юм

Та өөрт ойр байрлах эмнэлгийн төв эсвэл дугаарыг энд тэмдэглэнэ үү:

## Хүүхдүүд хамгийн эрсдэлтэй байдаг

1

Тэд амьтадтай тоглох дуртай боловч нохойны заналхийллийг хэрхэн таних, зайлсхийхээ мэддэггүй

2

Тэд халдлагад өртөхөд өөрсдийгөө хамгаалах чадвар муутай, хазуулсан нь улам дорддог

3

Тэд эцэг эх, ахмад настнууддаа хазуулсан тухай тэр бүр хэлдэггүй

## Хамт олныхоо хүүхдүүдэд сургалтаа дамжуулаарай



Хүүхдүүдэд "Мод" байрлалыг заа



болон "Рок" байрлал



## Гэр бүлээ галзуу өвчнөөс хамгаалаарай



## Галзуу өвчин гэж юу вэ?

Галзуу өвчин бол ямар ч хөхтөн, халуун цуст амьтдад халдварладаг аюултай өвчин юм. Үүнд:

- Нохой
- Муур
- Сармагчингууд
- Сарьсан багваахай
- Үнэг
- Элбэнц
- Жаалууд

Гэрийн нохой нь Африк, Азийн хүмүүсийн галзуу өвчний гол нөөц бөгөөд дэлхий даяар галзуу өвчний бараг бүх тохиолдлуудыг галзуу ноход хариуцдаг.

Галзуу өвчин жил бүр 59,000 хүний үхэлд хүргэдэг гэсэн тооцоо байдаг бөгөөд эдгээр хүмүүсийн ихэнх нь Африк, Азийн ядуу хөдөө тосгонд амьдардаг. Энэ нь дэлхийн хаа нэгтээ есөн минут тутамд нэг хүн галзуу өвчнөөр нас бардаг гэсэн үг юм.

Ихэнх хүмүүс “галзуу” гэдэг үгийг сонсохдоо нохойд хазуулсан тухай боддог. Энэ нь ихэнх тохиолдолд үнэн боловч илүү тодорхой хэлбэл, галзуу өвчин нь өвчтэй малын шүлсээр тархдаг. Иймд өвчтэй амьтан хазах, долоох, маажих (халдвартай шүлс нь сарвуу дээр нь байвал) хүмүүс галзуу өвчнөөр өвчилдөг.

Нохойг галзуу өвчний эсрэг вакцинжуулах (галзуу өвчин тархсан орнуудад жил бүр) нь галзуу өвчний тархалтыг зогсоох, хүмүүсийг үхлийн аюултай өвчнөөс хамгаалах хамгийн сайн бөгөөд хямд арга юм. Дэлхийн эрүүл мэндийн байгууллага (ДЭМБ) эрсдэлт бүлгийн нохойн популяцийн 70-аас доошгүй хувийг жил бүр вакцинд хамруулахыг зөвлөдөг тул орон нутагт цөөн тооны нохойг галзуу өвчний эсрэг вакцинд хамруулж байх нь хангалтгүй юм. Үүнд зөвхөн эзэмшиж, хоригдож байгаа нохойнууд ч биш, нийгэм дэх бүх нохой багтана.

Эзэмшигчид нь нохой, муурнуудаа ариутгаж, хүсээгүй гөлөг, зулзагатай болгохгүй байхыг зөвлөж байна. Ариутгал нь нохойг галзуу өвчнөөр өвчлөхөөс сэргийлж чадахгүй ч хүсээгүй нохойн тоог бууруулах нь нийгэмд өөр олон эерэг нөлөө үзүүлдэг.

Амьтанд хазуулах эрсдэлийн талаар хүүхдүүдэд сургах, мэдээлэх нь танай нутгийн аюулгүй байдалд нэн чухал юм.

## Нохойд галзуу өвчний шинж тэмдэг илэрдэг



**Хэт их шүлс ялгарах**

Амнаас шүлс / шүлс гоожих



**Унтах**

Ер бусын ядарсан



**Зан төлөвийн өөрчлөлт**

Нөхөрсөг нохой түрэмгий болдог / түрэмгий нохой нөхөрсөг болдог



**Түрэмгийлэл**

Өдөөгүй дайралт / Үргэлжлэх түрэмгийлэл



**Галлюцинация**

Хуцах / Юуг ч үгүй цохих / Хэээх



**Өдөөлтөд мэдрэмтгий**

Гэрэл / дуу чимээ / мэдрэгчтэй мэдрэмжтэй



**Саажилт / Парези**

Тогтворгүй эсвэл баримжаагүй харагдах (согтуу мэт харагдах)



**Хэвийн бус дуу хоолой**

Дуу хоолой эсвэл хуцах чимээ өөрчлөгдөх (хоолойд ямар нэгэн зүйл гацсан мэт)

## Хүний галзуу өвчний шинж тэмдэг

Анхны шинж тэмдгүүд



Толгой өвдөх



Халуурах



Ядаргаа



Сайт дээр чичрэх

Галзуу өвчний өвөрмөц шинж тэмдэг



Галлюцинация



хэт их шүлс ялгарах



Гэрэл мэдрэмтгий байдал



Усны айдас



Нойргүйдэл



Түрэмгийлэл

Галзуу өвчинтэй тэмцэх дэлхийн холбооноос гаргасан мэдээлэл бүхий ACWW-ээс бэлтгэсэн



Associated Country Women of the World  
ACWW | The Foundry | 17-19 Oval Way | London SE11 5RR  
Registered Charity No.1174798 | www.acww.org.uk  
office@acww.org.uk | +44 (0)20 7799 3875