



701ServerSQL y 701ClientSQL

Guía de instalación

- Aplicable a la versión de software SOYAL 701 10v2 y posteriores -



701ServerSQL



701ClientSQL

Tabla de contenido

Capítulo 1. Funciones del software

• 701ServerSQL	2
• 701ClientSQL	2

Capítulo 2. Rol y función de 701ServerSQL y 701ClientSQL

• Modo de operación de una sola PC: instalación de 701ServerSQL y 701ClientSQL en la misma PC	3
• Modo de operación de PC múltiple: 701ServerSQL instalado en la PC principal, 701ClientSQL instalado en la sucursal de la oficina para la operación de la interfaz de usuario	3
• Conexión entre 701ServerSQL, 701ClientSQL y hardware	4
• 701ServerSQL como puerta de enlace de comunicación para la integración con sistemas de terceros	4

Capítulo 3. Descarga e instalación del software 701

• Primera instalación o actualización del software 701	5
• Instalación de software o actualización a Ver. 10.2 Paso a paso	6
• Preparación del software antes de la actualización a la ver. 10.2	6
• Función 1. Instalación o actualización por primera vez y continuar usando el modo de sistema de archivos	9
• Función 2. Primera instalación o actualización y actualización para usar el modo de base de datos	11
• Función 3. Habilite el cliente TCP-Link para el acceso remoto de 701ClientSQL	17

Capítulo 4. Instalación de 701ServerSQL y 701ClientSQL Solución de problemas

• Q1 Ya siguiendo paso a paso la instalación e instalar DBMS con su Connector ODBC pero el software aún muestra 'File System Mode'	21
• P2 No selecciona "Ejecutar como administrador", cuando ejecuta el software no convierte al modo de base de datos SQL	21
• P3 "No se puede asignar la dirección especificada" mensaje de error o "Escuchar en: XXXX Error: 1631, compruebe el valor del puerto"	22
• Q4 La conexión del dispositivo a 701Software se desconecta y no se puede conectar	23
1- Permitir tanto 701ServerSQL como 701ClientSQL en el Firewall de Windows Defender	
2- Permitir tanto 701ServerSQL como 701ClientSQL en software antivirus	
• Q5 0xc000007b y mfc140u.dll problemas al instalar 701ServerSQL y 701ClientSQL	25
• P6 No se pudieron cargar datos de fechas anteriores al cargar archivos msg, cómo ver los datos almacenado en la base de datos?	26
• P7 No se pudo iniciar sesión en HeidiSQL	27
• P8 ¿Por qué muestra una entrada de error en HeidiSQL?	29
• La instalación de Q9 en Windows Server 2012 muestra un error de MFPlat.DLL cuando se ejecuta 701ClientSQL	29

Capítulo 5. Preguntas frecuentes

• Q1. La versión actual del software 8.06, ¿podría funcionar para actualizar directamente a la Ver. 10.2?	30
• Q2. Después de actualizar el software a la Ver. 10.2 y conserva los datos antiguos en el sistema de archivos ¿es posible?	30
• Q3. ¿Cómo convertir datos antiguos de la base de archivos a la base de datos?	30
• Q4. ¿Cómo hacer una copia de seguridad de los datos en el modo de base de datos?	31

Capítulo 1. Funciones del software



basado en archivos y Compatible con datos

- El software SOYAL 701SQL admite sistemas basados en archivos y basados en datos, lo que permite a los clientes seleccionar el formato del sistema según sus necesidades.
- El sistema basado en datos facilitó el desarrollo de un nuevo programa de aplicaciones.



Gran capacidad de I+D para diseño personalizado

- Los ingenieros de I + D de SOYAL tienen mucha experiencia en ofrecer modificaciones de software, firmware e incluso hardware, que se dedican en SOYAL más de dos décadas y estarían durando continuamente.
- Hardware unificado con miles de firmware versión para adaptarse a sus diversas demandas, que a veces necesitaría una personalizada software también. SOYAL bienvenido pequeño modificación de software.



Gestión de hardware multiplex distribuida mediante navegador web

- Ejecutar más de un 701Sever que no sea la sede principal, ayudando a la comunicación de manera eficiente con una gran cantidad de hardware distribuido en cualquier lugar para la transmisión simultánea de varios mensajes.
- Haciéndolo flexible y eficiente para controlar el hardware distribuido, mejora la estabilidad de la comunicación en el sistema.



Control de Acceso, Tiempo Asistencia, Control de Ascensor, Estacionamiento Gestión, Monitoreo Central

- Más allá del control de acceso, tiempo y asistencia, los registros de eventos se pueden generar como informe diario, informe de varios días, informe mensual, informe de salario, informe de tiempo de asistencia, así como control de ascensores, control de estacionamiento, gestión de proyectos y control de nivel de autoridad de operadores.



Función completa de control SCADA

- El control gráfico emergente ayuda a su integración co-industria entre el control de acceso y el control automático industrial debido a los módulos de E/S universales proporcionados por SOYAL.



Idiomas globales Unicode Compatible con Unicode

- Soporte de software SOYAL Unicode
- Proporcionar un archivo de recursos de software lo ayuda a traducir simplemente a cualquier otro idioma



Enviando mensaje, código QR por correo electrónico

- Código QR creado y asistencia mensaje sea enviado por correo electrónico automáticamente.
- Aplicación integral en el campus y sistema de gestión de visitantes que envía automáticamente notificaciones por correo electrónico a los destinatarios designados, como la recepción en el albergue y los padres de los estudiantes.



Software de sistema cruzado

- El software personalizado de SOYAL es compatible con todo el hardware de SOYAL, lo que permite el control, la configuración, el monitoreo, la edición, la recuperación de datos y más.
- Un software se adapta a todas las interfaces, como TCP/IP, Wifi, PoE, RS485, RS232, TTL, UART, no importa qué hardware SOYAL desee agregar y ampliar su sistema, no es necesario cambiar el software.



Captura de imagen en tiempo real

- Toma fotos de los usuarios en tiempo real
- Permita que el sistema verifique la imagen del usuario registrado y la imagen en tiempo real para mejorar la autenticación de seguridad.



Aprendizaje sin esfuerzo

- Con una innovación incesante y siguiendo la interfaz, la lógica y el marco de diseño del usuario original, los usuarios pueden aprender nuevas funciones tan fácilmente como hacer clic con el dedo.
- Manteniendo la misma estructura y diseño del software, se evitan muchos estudios y se facilita la vida.



Recursos de integración abierta

- El Protocolo de recursos abiertos y SDK proporcionado con alta compatibilidad.
- La amplia cobertura con JSON, GraphQL y Julia facilita que los desarrolladores de software en varios campos se integren con sistemas de terceros de forma rápida y sencilla.



El software de servicio a largo plazo

- El software SOYAL es compatible con ambos dispositivos heredados hace 20 años y definitivamente admitirá hardware futuro.
- El servicio de software sostenible es de SOYAL. Compromiso independientemente de que los dispositivos instalados en el sitio se actualicen y cambien.

701ServerSQL



701ServerSQL

- Conexión y comunicación real con el hardware, gestión y configuración del hardware
- Usuarios objetivo: personal de instalación y mantenimiento del sistema y personal de gestión de redes e información

Instalación Requisito	Requisitos mínimos de PC: CPU de 32 bits, velocidad de 1,0 GHz, 521 MB de RAM, 5 GB de HD Convertidor: Ethernet a RS-485 AR-727CM / USB a RS-485 AR-321CM Sistema operativo compatible: Win7/Win 10/2012/2016/2018 / hiper V
Estructura	-Basado en archivos: computadora personal/estación de trabajo/servidor, todo compatible -Basado en datos: arquitectura de gestión de hardware multiplex distribuida
Capacidad	Conectividad de hardware: hasta 16 áreas, cada área hasta 254 ID de nodo (si se conecta al panel de control, cada panel de control admite hasta 16 controladores de acceso como ID de subnodo, cada ID de nodo admite hasta 254*16 = 4000 dispositivos). Capacidad de usuarios: Máx. capacidad de edición de tarjetas de usuario 20.000.
Acceso correcto	Contraseña de inicio de sesión, control de nivel de autoridad de los operadores, registro automático de operaciones
multipuerta Configuración del controlador	Antirretorno / Zona horaria de apertura automática / Modo de armado / Liberación activa de todas las puertas / Restablecimiento automático Anti paso / Alarma cuando el lector está fuera de línea / Número de puerta / Código de coacción / Configuración de salida programada para relé de puerta y relé de alarma en / timbre de puerta de automatización industrial para encendido/apagado/monitoreo del espacio de estacionamiento/carga/descarga de datos de huellas dactilares/código maestro para ingresar al modo de programación/forzar Salida de alarma abierta/rebloqueo automático (portón trasero antiseguimiento)
Basado en IP configuración del controlador	Forzar alarma, zona libre, leer/escribir control de elevación de datos de huellas dactilares
Ajuste computadora cliente	Configuración de la computadora del cliente para compartir los recursos de la computadora del servidor que se conecta con el controlador.
Configuración de la asistencia informe relevante información	El tiempo de asistencia se basa en el tiempo de trabajo "Primer y último registro" o "Tecla de función de servicio", Máximo Usuario en el sistema, Hora de inicio de servicio, Actualizar reloj, Archivo de mensaje de copia de seguridad, Ejecutar otro programa mientras se inicia como 701Client

701ClientSQL



701ClientSQL

- La interfaz de operación del usuario incluye el nivel de acceso del usuario, el registro de transacciones, la operación de recursos humanos, la gestión de datos de tarjetas de usuario y generador de informes
- Debe conectarse a 701ServerSQL
- Usuarios objetivo: Guardia de seguridad y personal de recursos humanos

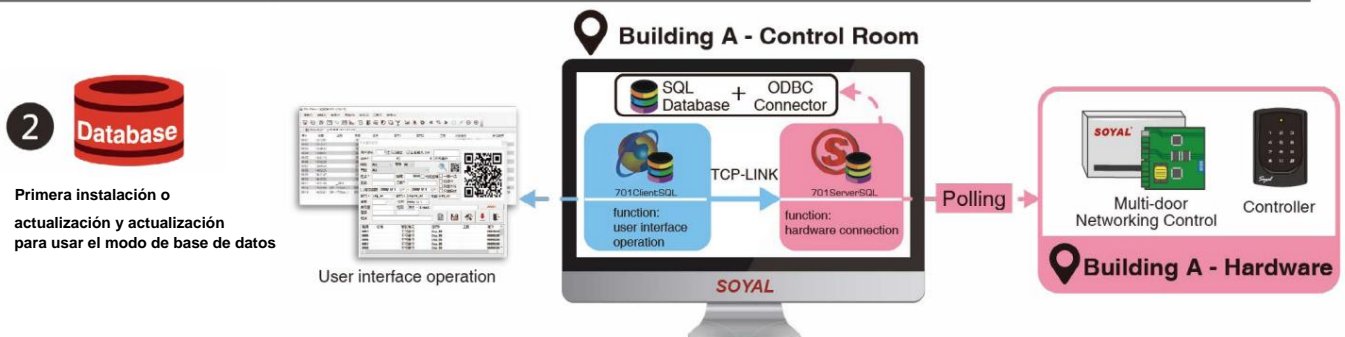
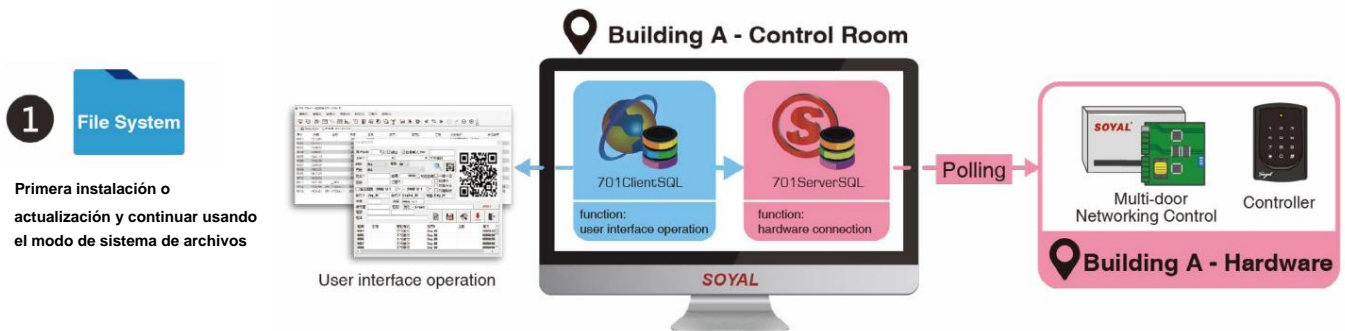
Acceso correcto	Contraseña de inicio de sesión. Control de nivel de autoridad de los operadores, registra automáticamente el registro de operaciones
Tarjeta de usuario	Guardia, No válido, Valide con modo de acceso: Solo tarjeta, Tarjeta+PIN, Solo PIN, Solo dedo, Solo código QR,
Configuración de datos	Código QR+PIN, caducidad
Control de acceso Sistema	Configuración de área/Configuración de grupo de puertas/Configuración de zona horaria/Configuración de vacaciones/Configuración de servicio/Tarjeta de usuario Configuración / Registro de ID de tarjeta / Copia de tarjeta de usuario / Establecer acceso de usuario a puertas y zonas horarias específicas
Zona horaria	Habilitar/Deshabilitar zona horaria, Limitar el tiempo de acceso de entrada/salida
Ver opciones	Consulta de datos históricos basada en el rango de fecha y hora de la transacción y la ubicación visitada y otras opciones para obtener los datos rápidamente
Código QR Generador	Generar código QR basado en ID de tarjeta de usuario
Envío de correo electrónico	Notificación por correo electrónico para código QR, evento de incendio, evento de alarma, evento de ausencia del estudiante
Supervisión Estado del lector	verifique el estado actual del controlador y realice acciones como abrir la puerta directamente a través de la PC o armar/desarmar el controlador designado.
Exportar/Importar	Importar/Exportar datos de usuario, configuración de parámetros y mensajes múltiples en .txt o .csv
Gráfico Animación	Control remoto, configura el indicador de eventos anormales, habilita el armado y la salida de alarma
Generar informe	Registro de transacciones diarias / Registro de transacciones de varios días / Informe de actividad diaria / Informe de actividad mensual / Mensual Informe / Informe de presencia multidia y resumen de tiempo / Informe de seguro laboral y de salud
Más funciones	Función de control de animación gráfica, AR-837-E admite un sistema de gestión de buzones de 64 unidades, solución de gestión de estacionamientos de espacios múltiples para uso compartido de automóviles múltiples, admite cámara IP dual para capturar automáticamente el acceso del usuario, visualización de control de gestión de multitudes del usuario en el área

Capítulo 2. Rol y función de 701ServerSQL y 701ClientSQL

Modo de operación de una sola PC: instalación de 701ServerSQL y 701ClientSQL en la misma PC

El usuario puede elegir el modo de base de datos o el modo de sistema de archivos según sus necesidades y requisitos. La interfaz de usuario de la misma operación incorporada para ambos modos proporciona una actualización perfecta del sistema de archivos a la base de datos fácil y se puede hacer sin volver a aprender.

- Sistema de archivos: fácil de configurar y mantener, adecuado para sistemas de pequeña a mediana escala
- Sistema de base de datos: adecuado para transacciones y datos de intercambio complejos, sistema centralizado y medio a sistema a gran escala que requería mayor seguridad.

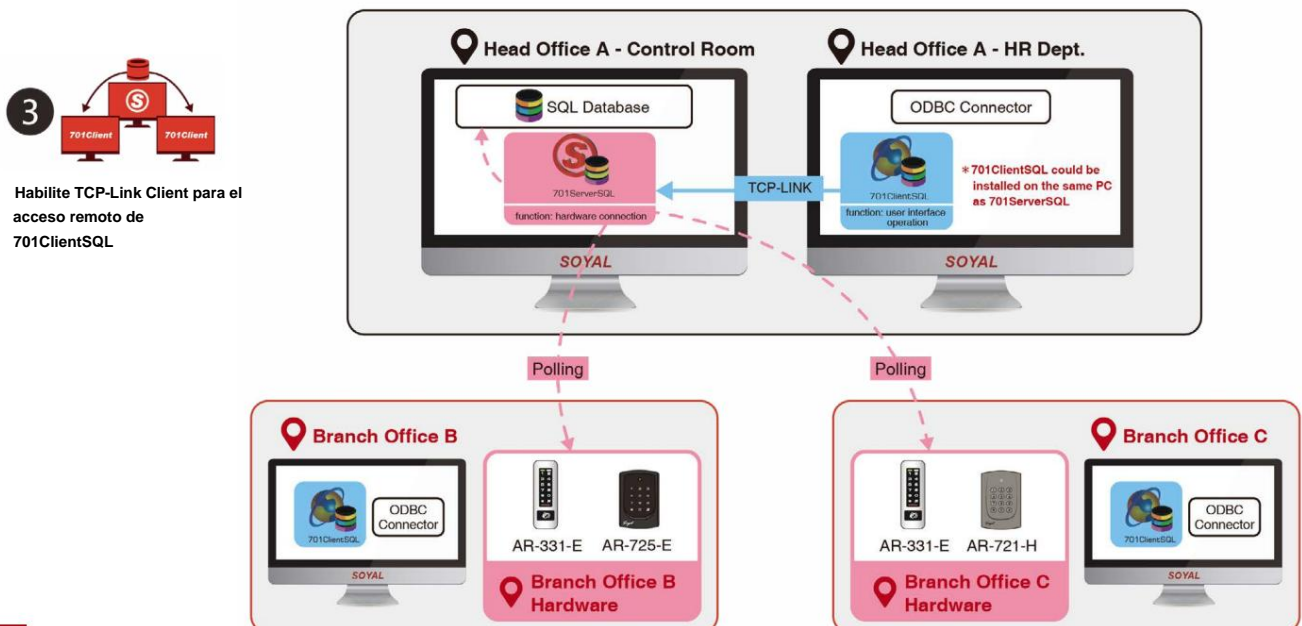


Modo de operación de PC múltiple: 701ServerSQL instalado en la PC principal, 701ClientSQL instalado en la sucursal de la oficina para la operación de la interfaz de usuario

La versión de software 10.2 y posteriores, en el modo de base de datos, admite 701ServerSQL en una sola PC que se conecta a 701ClientSQL en varias PC. Solo se requiere una PC múltiple para instalar 701ClientSQL y ODBC Connector.

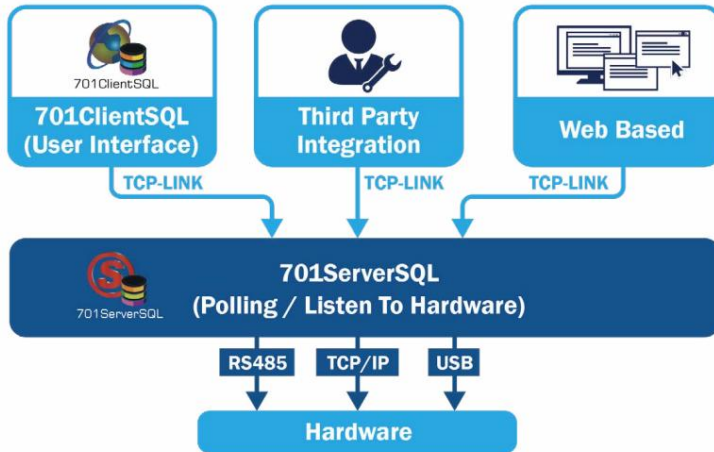
Qué esperar de estas características:

- La función Multi-PC debe estar en modo de base de datos.
- Para sucursales u oficinas pequeñas que solo requieren una o pocas unidades de controlador, comunicación a través de No se requiere una PC localmente y tampoco es necesaria la preparación de una unidad de computadora, ya que los registros de eventos y los datos de la tarjeta de usuario se pueden programar en otra sucursal o sede.
- Mejore la velocidad de comunicación entre cada área en lugar de sondear todo el hardware a la vez en el sistema.



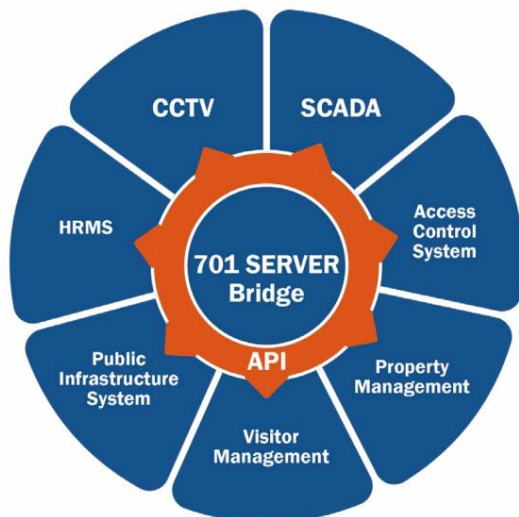
Conexión entre 701ServerSQL, 701ClientSQL y hardware

A partir de la versión 10.2 y posteriores, el software SOYAL tiene la función TCP-LINK que sirve como puente de comunicación entre 701ClientSQL a 701ServerSQL y la integración de terceros, basada en la web a 701ServerSQL.



701ServerSQL como puerta de enlace de comunicación para la integración con Sistema de terceros

Sirve como un puente de conexión a un sistema de terceros con dispositivos SOYAL, el uso de 701ServerSQL es como una puerta de enlace de comunicación para convertir comandos XML, JSON, Modbus en lenguaje de comunicación reconocido por dispositivos SOYAL que es lenguaje de protocolo de comunicación SOYAL.



Mas detalle

Capítulo 3. Descarga e instalación del software 701


Primera instalación o actualización del software 701


Debido a las nuevas funciones, el usuario ahora puede elegir tres opciones diferentes para usar el software 701




NOTA

Antes de entrar en más detalles y paso a paso, aquí está la diferencia entre el modo de sistema de archivos y Modo de base de datos







+


Sistema de archivos: fácil de configurar y mantener, adecuado para sistemas de pequeña a mediana escala

<input type="checkbox"/> Defaultwrk	2020/5/22 下午 0...	WRK 编写
<input type="checkbox"/> Defaultwrk01	2021/2/22 下午 0...	WRK01 编写
<input type="checkbox"/> Defaultwrk02	2021/2/22 下午 0...	WRK02 编写
<input type="checkbox"/> Defaultwrk03	2021/2/22 下午 0...	WRK03 编写

+

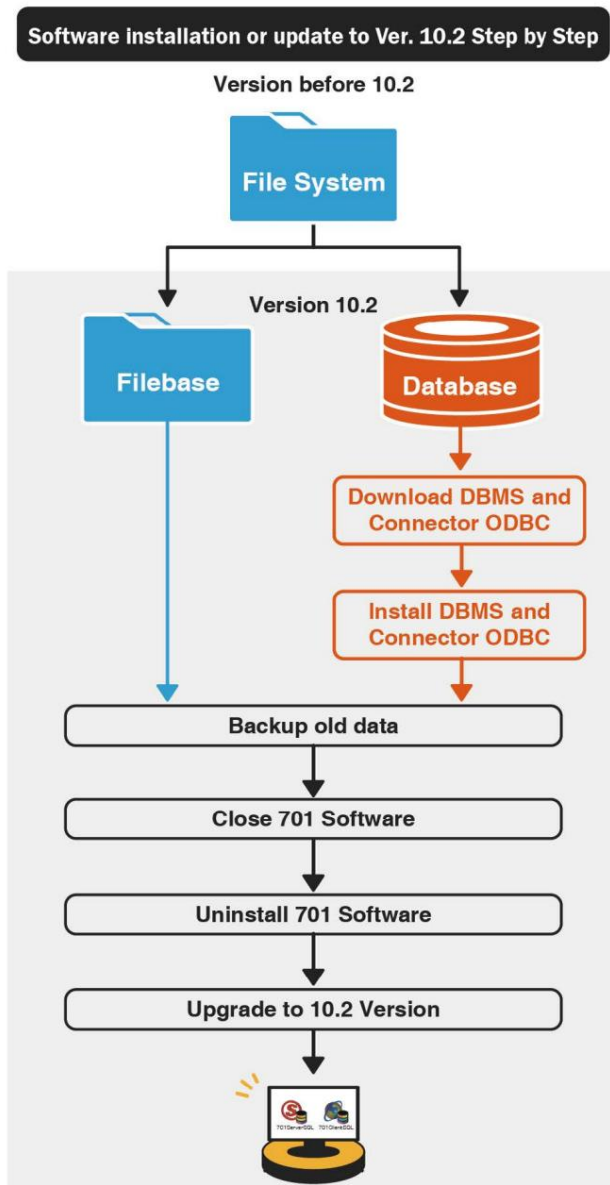
Sistema de base de datos: adecuado para transacciones y datos de intercambio complejos, sistema centralizado y sistema de mediana a gran escala que requiere mayor seguridad.

701server	532 MB	rec 3000	TH_DEV	TH_AGE
email_account	16.0 KB	1	2020-12-08 18:28:23	0000-00-00 00:00:00
eventlog	1,260 KB	3	2020-12-08 18:28:28	0000-00-00 00:00:00
sys_eventlog	16.0 KB	2	2020-12-08 18:28:27	0000-00-00 00:00:00
sys_user_profile	16.0 KB	4	2020-12-08 18:28:04	0000-00-00 00:00:00
tbl_adminname	43.1 KB	3	2020-12-01 18:22:09	0000-00-00 00:00:00
tbl_username	15.0 KB	6	2020-12-01 18:20:58	0000-00-00 00:00:00



Mas detalle

Instalación de software o actualización a Ver. 10.2 Paso a paso



- 1 File System** Primera instalación o actualización y continuar usando el modo de sistema de archivos

 - (1) Paso de instalación de 701ServerSQL
 - (2) Paso de instalación de 701ClientSQL
- 2 Database** Primera instalación o actualización y actualización para usar el modo de base de datos

 - (1) Instalar DBMS
 - (2) Instalar conector ODBC
 - (3) Paso de instalación de 701ServerSQL
 - (4) Paso de instalación de 701ClientSQL
- 3** Habilitar cliente TCP-Link para remoto acceso de 701ClientSQL

 - (1) Instalar DBMS
 - (2) Instalar conector ODBC
 - (3) Paso de instalación de 701ServerSQL
 - (4) Paso de instalación de 701ClientSQL
 - (5) Configuración del conector ODBC
 - (6) Configuración del servidor TCP-LINK y el cliente TCP-LINK

Preparación del software antes de la actualización a la ver. 10.2

1-Descarga DBMS y conector ODBC

¡No es necesario continuar usando el sistema base de archivos para descargar Connector ODBC

Detalle paso a paso consulte la [página 11: 1- Instalar DBMS](#)

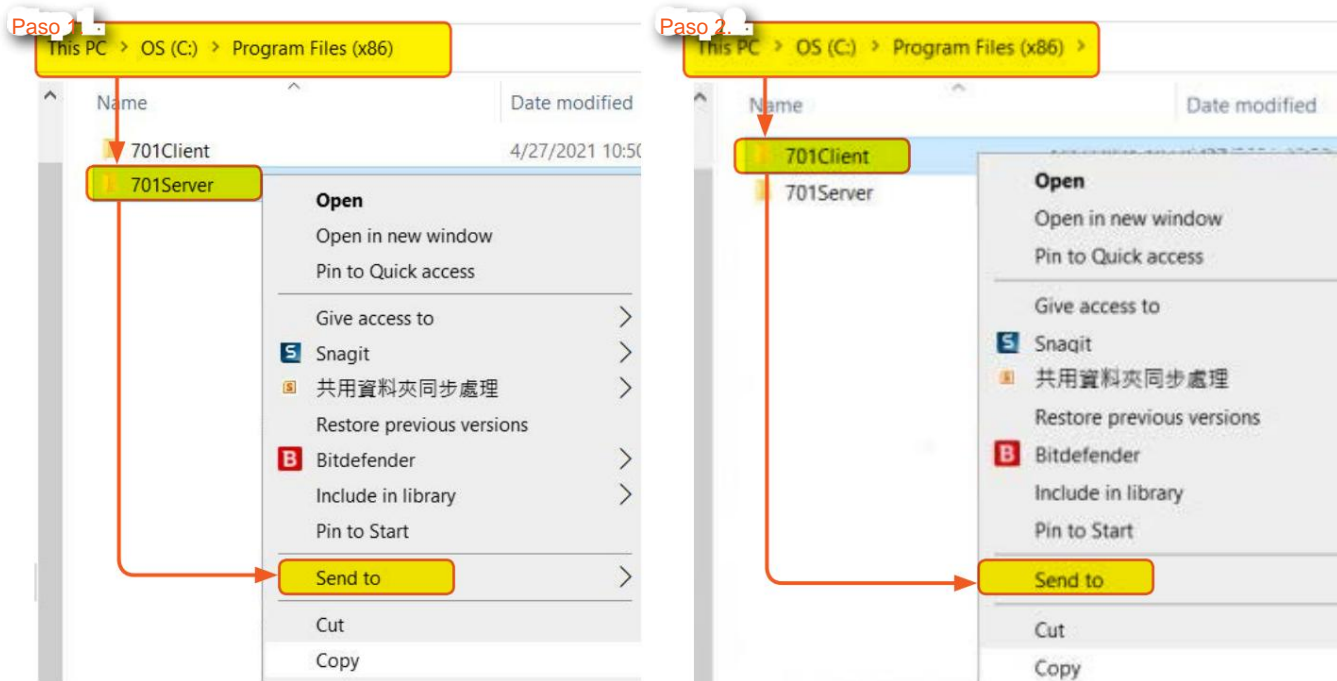
2-INSTALAR DBMS Y CONECTOR ODBC

¡No es necesario continuar usando el sistema base de archivos para descargar Connector ODBC

Detalle paso a paso consulte la [página 11: 1- Instalar DBMS](#)

3-Copia de seguridad de DATOS

Es necesario crear una copia de seguridad de los datos para evitar la pérdida de datos durante la actualización, especialmente para archivos .msg (registro de transacciones) y datos de usuario (predeterminado.xx)



Paso 1. Copie la carpeta del servidor 701 y péguela en la unidad D, en el escritorio o en cualquier disco duro que se almacenará de forma segura.

Paso 2. Copie la carpeta del cliente 701 y péguela en la unidad D, en el escritorio o en cualquier disco duro que se almacenará de forma segura.

NOTA

La versión completa sobre los datos de copia de seguridad se puede encontrar en el paso-

[Copia de seguridad y restauración del servidor y cliente 701 de una PC antigua a una PC nueva](#)

Al actualizar al modo de base de datos, los datos antiguos que se registran en el modo de sistema de archivos aún se guardarán en el archivo

formato del sistema. Una vez que actualice a la base de datos, todos los datos antiguos se transferirán automáticamente a la base de datos y no se podrán volver a convertir en datos del sistema de archivos. Para el registro de eventos (archivos msg), debe realizar la Importación de mensajes manualmente desde 701ServerSQL para convertir los datos del sistema de archivos al formato de la base de datos.

Si desea conservar los datos antiguos en formato de sistema de archivos, haga una copia y guárdela en un lugar seguro

[\(consulte el PASO 3. RESPALDO DE DATOS\)](#)

Los datos que permanecen en la base del sistema de archivos incluso después de la actualización al modo de base de datos:

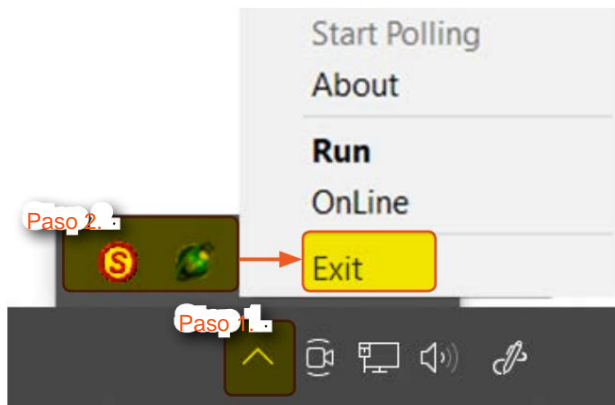
1. informe de asistencia de tiempo como archivo DUTY
2. datos de ascensores y plantas
3. datos de huellas dactilares y rostros

Actualice de Windows XP a Windows 10, todos los datos deben copiarse y pegarse directamente en

C:\Archivos de programa (x86)

4-Cerrar software 701

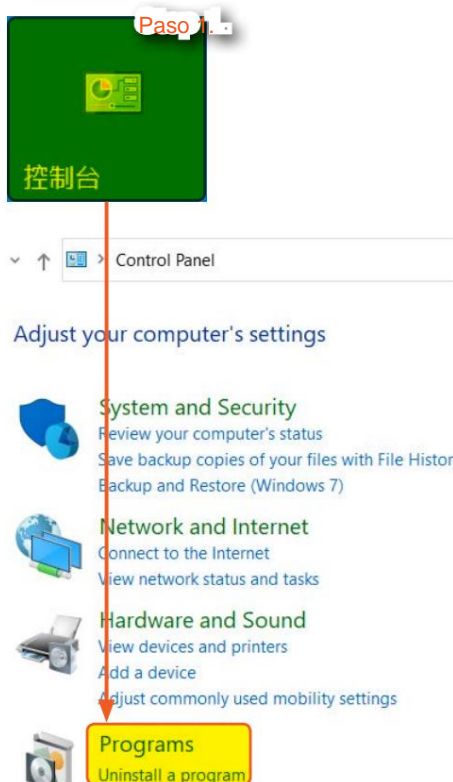
Antes de desinstalar y actualizar el nuevo software, asegúrese de que 701ServerSQL y 701ClientSQL estén correctamente cerrados y que no se estén ejecutando.



Paso 1. Haga clic en [Mostrar iconos ocultos] en la parte inferior derecha del escritorio.

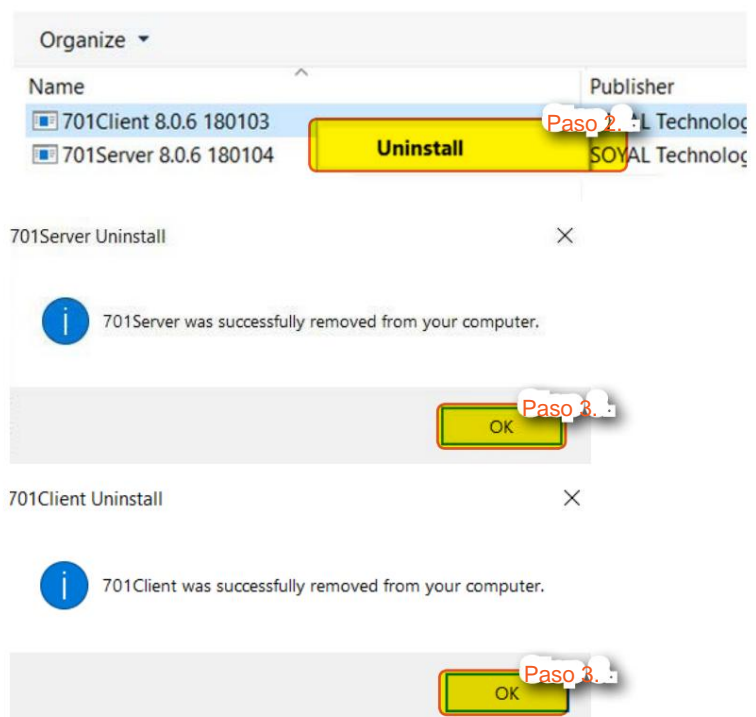
Paso 2. Verá el icono del software 701ServerSQL y 701ClientSQL > haga clic con el botón derecho > **seleccione Salir**

5-Desinstalar software antiguo



Uninstall or change a program

To uninstall a program, select it from the list and then click Uninstall, Ch







Paso 1. Vaya a Panel de control > Programa y funciones . **Paso 2.**

Desinstale 701ServerSQL y 701ClientSQL haciendo clic con el botón derecho . **Paso 3.**

Después de terminar la desinstalación, presione Aceptar.

6-Actualizar a la versión 10.2

Thumbnail	Name	New features	Version	Updated Date	Loading point
	701ClientSQL	Support Unicode, at the same time support file system and database system mode Recommended operating system Win 10 and after (Please obtain software password from installer)	10V2 2021-08-02	2021-08-02	
	701ServerSQL	Support Unicode, at the same time support file system and database system mode Recommended operating system Win 10 and after (Please obtain software password from installer)	10V2 2021-08-04	2021-08-04	

Paso 1. Paso 2.

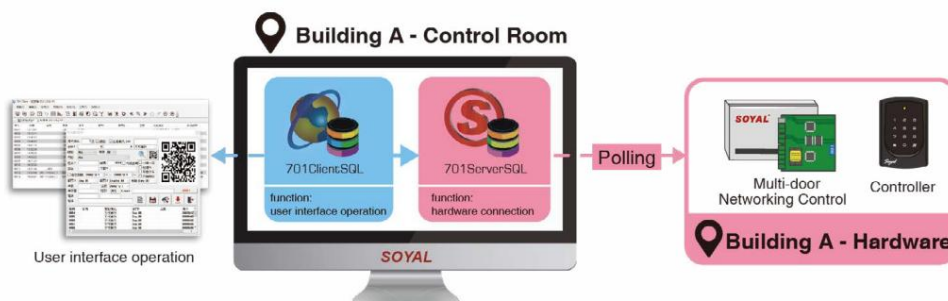


Paso 1. Obtenga el software SOYAL 10.2 descargándolo del sitio web de SOYAL
(se requiere autorización de SOYAL o distribuidor para iniciar sesión)

Paso 2. Instale 701ServerSQL y 701ClientSQL

([Para más detalles, consulte el CAPÍTULO 2, Parte 1 y 2](#))

Función 1. Instalación o actualización por primera vez y continuar usando el modo de sistema de archivos



NOTA

Actualización de software 701 a la ver. 10.2 admitirá Área adicional característica por lo tanto, versión degradada no es posible

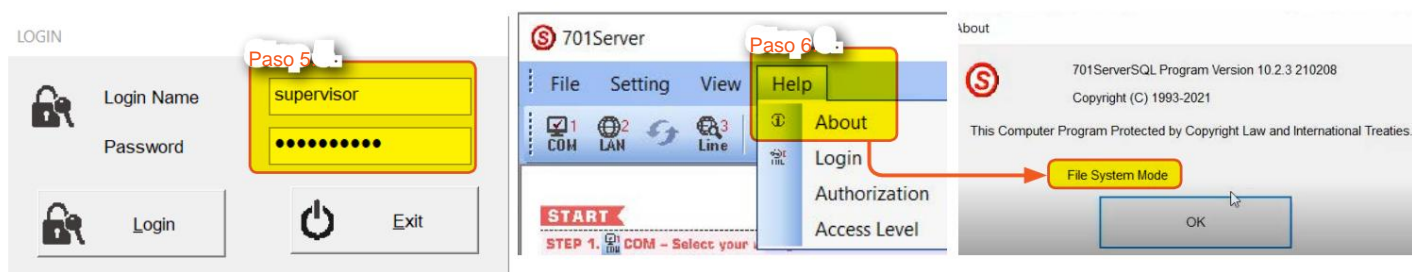
Paso de instalación de 1-701ServerSQL

Paso 1. Ejecute los archivos 701ServerSQL y seleccione [Ejecutar como administrador]

Paso 2. Instale 701ServerSQL. Al final de la instalación, desmarque [Iniciar 701ServerSQL] y seleccione [Finalizar]

Paso 3. Después de completar la instalación, la primera vez que ejecute 701ServerSQL seleccione [Ejecutar como administrador] (no haga doble clic para ejecutar el software)

Paso 4. La primera vez que ejecute 701ServerSQL, proporcionará dos opciones SÍ para el modo de base de datos (configuración de DNS del modo ODBC requerido) o NO para el modo de sistema de archivos. Para esta opción, seleccione [No]



Paso 5. Cuando inicie sesión en 701ServerSQL por primera vez, ingrese el Nombre de inicio de sesión predeterminado y contraseña de la siguiente manera: Nombre de inicio de sesión: supervisor; Contraseña: supervisor

Paso 6. Cuando inicie sesión en 701ServerSQL, seleccione [Ayuda] > [Acerca de], se mostrará el [Sistema de archivos Mode] los datos indicados se almacenarán en la ruta C:\Program Files (x86)\701ServerSQL

2-701 Paso de instalación de ClientSQL

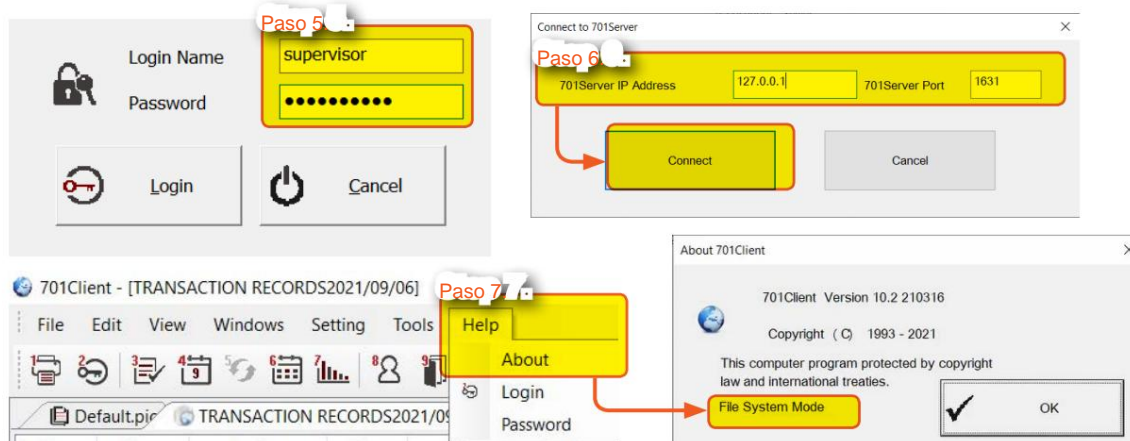


Paso 1. Ejecute los archivos 701ClientSQL y seleccione [Ejecutar como administrador]

Paso 2. Instale 701ClientSQL. Al final de la instalación, desmarque [Iniciar 701ServerSQL] y seleccione [Finalizar]

Paso 3. Después de completar la instalación, la primera vez que ejecute 701ClientSQL seleccione [Ejecutar como administrador] (no haga doble clic para ejecutar el software)

Paso 4. La primera vez que ejecute 701ClientSQL, proporcionará dos opciones Sí para el modo de base de datos (configuración de DNS del modo ODBC requerido) o NO para el modo de sistema de archivos. Para esta opción, seleccione [No]

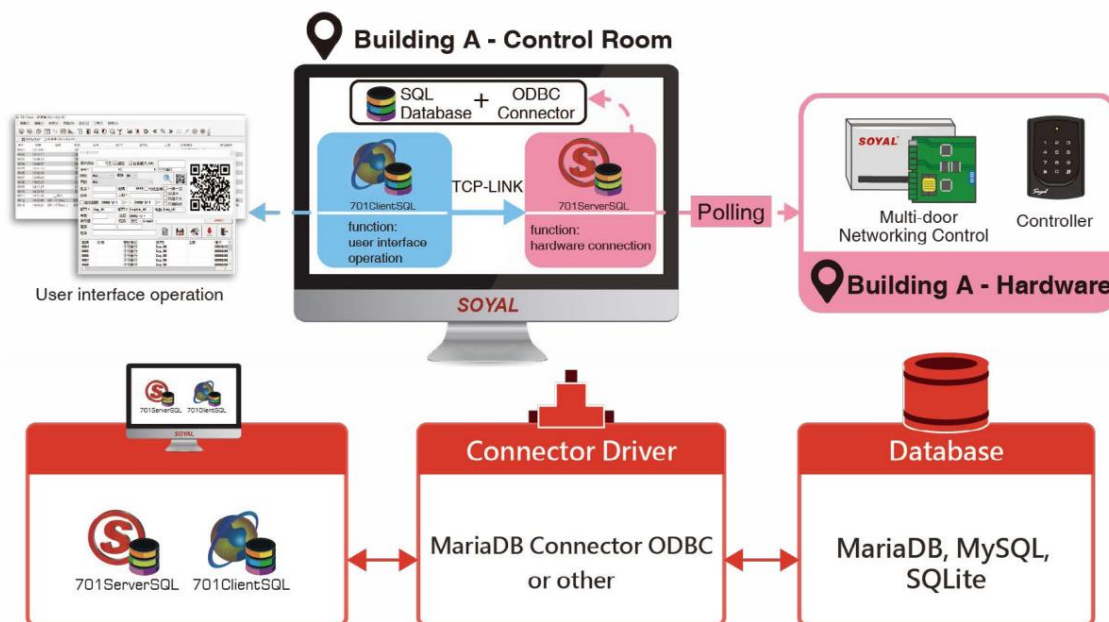


Paso 5. Cuando inicie sesión en 701Client por primera vez, ingrese el nombre de inicio de sesión y la contraseña predeterminados como se muestra a continuación: Nombre de inicio de sesión: supervisor; Contraseña: supervisor

Paso 6. La primera vez que ejecute 701ClientSQL en el modo de base de archivos, el software solicitará una conexión a 701ServerSQL. Dirección IP de 701ServerSQL ingrese 127.0.0.1 (PC host) / Puerto de 701ServerSQL ingrese 1631, luego haga clic en [Conectar]

Paso 7. Cuando inicie sesión en 701ClientSQL, seleccione [Ayuda] > [Acerca de], se mostrará el [Sistema de archivos Mode] los datos indicados se almacenarán en la ruta C:\Program Files (x86)\701ClientSQL

Función 2. Primera instalación o actualización y actualización para usar el modo de base de datos



NOTA

La interfaz de usuario de la base de datos y su funcionamiento es el mismo que el del sistema base de archivos, pero todos los datos se guardan en la base de datos.

Al actualizar al modo de base de datos, los datos antiguos que se registran en el modo de sistema de archivos aún se guardarán en formato de sistema de archivos. Una vez que actualice a la base de datos, todos los datos antiguos se transferirán automáticamente a la base de datos y no se podrán volver a convertir en datos del sistema de archivos. Para el registro de eventos (archivos msg), debe hacer Importación de mensajes manualmente desde 701ServerSQL para convertir los datos del sistema de archivos al formato de la base de datos.

Si desea conservar los datos antiguos en formato de sistema de archivos, haga una copia y guárdela en un lugar seguro

(consulte el Capítulo 1 PASO 3. RESPALDO DE DATOS)

Los datos que permanecen en la base del sistema de archivos incluso después de la actualización al modo de base de datos:

1. Informe de asistencia de tiempo como archivo DUTY
2. datos de ascensor y suelo
3. datos de huellas dactilares y rostros

Actualice de Windows XP a Windows 10, todos los datos deben copiarse y pegarse directamente en C:\Program

Archivos (x86)

1-Instalar SGBD

El software 701 ofrece compatibilidad con software de base de datos como MariaDB, MySQL y SQLite. Demostraremos el uso de MariaDB como ejemplo.

NOTA

Elija Win32 o Win64 para descargar e instalar de acuerdo con su sistema operativo y descargar la versión MariaDB versión 10.3 y posteriores

Este software no se puede poner en el CD SOYAL. Los clientes solo pueden descargarlo del sitio web original para cumplir con los requisitos de código abierto.

Ejemplo, usamos [mariadb-10.4.18-winx64.msi](#) para demostración de pasos de instalación

The image shows a series of screenshots from the MariaDB website and the installation wizard, with handwritten annotations in Spanish indicating the steps:

- Paso 1:** Downloading the software from the MariaDB website.
- Paso 2:** Selecting the correct package for Windows (mariadb-10.4.18-winx64.msi).
- Paso 3:** Clicking the 'Install' button on the download page.
- Paso 4:** Running the MSI installer file.
- Paso 5:** Proceeding to the next step in the setup wizard.
- Paso 6:** Accepting the GNU General Public License.
- Paso 7:** Selecting features to be installed in the Custom Setup screen.
- Paso 8:** Setting a new root password and confirming it.
- Paso 9:** Enabling remote access for the root user.
- Paso 10:** Proceeding to the next step in the wizard.

Paso 1. Descargue el software de la base de datos (Ejemplo: MariaDB)

Vaya a <https://downloads.mariadb.org/> y elija la serie MariaDB 10.4

Paso 2. Elija `mariadb-10.4.18-winx64.msi` y empieza a descargar

Paso 3. Instalar MariaDB

Paso 4. Seleccione [Ejecutar]

Paso 5. Seleccione [Siguiente]

Paso 6. Acuerdo de licencia de usuario final

Acepte el Acuerdo de licencia marcando [Acepto los términos del Acuerdo de licencia] y seleccione [Siguiente]

Paso 7. Configuración personalizada Seleccione [Siguiente]

Paso 8. Ingrese [Nueva contraseña raíz] y [Confirmar] como administrador. Esta contraseña se utiliza para la conexión a la base de datos, por favor no olvide esta contraseña.

Paso 9. Luego marque Habilitar el acceso desde la máquina remota para usuario 'root' y Usuario UTF8 como juego de caracteres predeterminado del servidor

Paso 10. Seleccione [Siguiente]



- Paso 11.** Ingrese el puerto TCP '3306' (nota: si ha instalado otro software que también requiere conexión a la base de datos, tenga en cuenta que el valor del puerto TCP no puede tener el mismo valor que 701ServerSQL)
- Paso 12.** Seleccione 'Siguiente'
- Paso 13.** Seleccione 'Instalar' para iniciar la instalación de MariaDB
- Paso 14.** Seleccione 'Terminar' para finalizar la instalación
- Paso 15.** Al instalar MariaDB, HeidiSQL también se incluirá como paquete. Por eso, en su escritorio, el acceso directo a HeidiSQL se crea automáticamente.

2-Instalar conector ODBC

Para establecer una conexión entre 701ServerSQL y 701Client SQL, se requiere el conector ODBC. El software 701 ofrece compatibilidad con software de base de datos como MariaDB, MySQL y SQLite. Demostraremos el uso de MariaDB como ejemplo y el conector ODBC de MariaDB es MariaDB Connector/ODBC

NOTA

- No importa cuál sea su sistema operativo, ya sea Win64 o Win32, descargue el Conector ODBC de Win32.
- Este software no se puede poner en el CD SOYAL. Los clientes solo pueden descargarlo del sitio web original para cumplir con los requisitos de código abierto.
- Ejemplo, usamos [mariadb-connector-odbc-3.1.9-win32.msi](#) para demostración de pasos de instalación

MariaDB Connector/ODBC 3.1.9 Stable 2020-06-30

[Release Notes](#) [Changelog](#)

Affordable, enterprise class product support, professional services, and training for your MariaDB data Foundation's release sponsor, MariaDB Corporation. To learn more about them and their services for MariaDB Corporation at sales@mariadb.com.

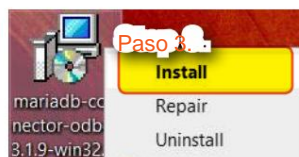
File Name	Package Type	OS / CPU	Size	Meta
mariadb-connector-odbc-3.1.9-ga-src.zip	source zip file	Source	593.0 kB	Checksum Instructions
mariadb-connector-odbc-3.1.9-ga-src.tar.gz	source tar.gz file	Source	539.8 kB	Checksum Instructions
MariaDB Connector/ODBC 3.1.9 Windows Installers	MSI Package	Windows		Checksum Instructions
MariaDB Connector/ODBC 3.1.9 Linux Binaries	gzipped tar file	Linux		Checksum Instructions

Paso 1

[MariaDB Connector/ODBC 3.1.9 Windows Installers](#)

- mariadb-connector-odbc-3.1.9-ga-src.zip
- mariadb-connector-odbc-3.1.9-ga-src.zip.asc
- mariadb-connector-odbc-3.1.9-osx-x86_64.pkg
- mariadb-connector-odbc-3.1.9-osx-x86_64.pkg.asc
- mariadb-connector-odbc-3.1.9-sles123-amd64.tar.gz
- mariadb-connector-odbc-3.1.9-sles123-amd64.tar.gz.asc
- mariadb-connector-odbc-3.1.9-sles150-amd64.tar.gz
- mariadb-connector-odbc-3.1.9-sles150-amd64.tar.gz.asc
- mariadb-connector-odbc-3.1.9-ubuntu-bionic-amd64.tar.gz
- mariadb-connector-odbc-3.1.9-ubuntu-bionic-amd64.tar.gz.asc
- mariadb-connector-odbc-3.1.9-ubuntu-focal-amd64.tar.gz
- mariadb-connector-odbc-3.1.9-ubuntu-focal-amd64.tar.gz.asc
- mariadb-connector-odbc-3.1.9-ubuntu-xenial-amd64.tar.gz
- mariadb-connector-odbc-3.1.9-ubuntu-xenial-amd64.tar.gz.asc
- mariadb-connector-odbc-3.1.9-ubuntu-xenial-i386.tar.gz
- mariadb-connector-odbc-3.1.9-ubuntu-xenial-i386.tar.gz.asc
- mariadb-connector-odbc-3.1.9-win32.msi
- mariadb-connector-odbc-3.1.9-win32.msi.asc
- mariadb-connector-odbc-3.1.9-win64.msi
- mariadb-connector-odbc-3.1.9-win64.msi.asc

Paso 2

[mariadb-connector-odbc-3.1.9-win32.msi](#)


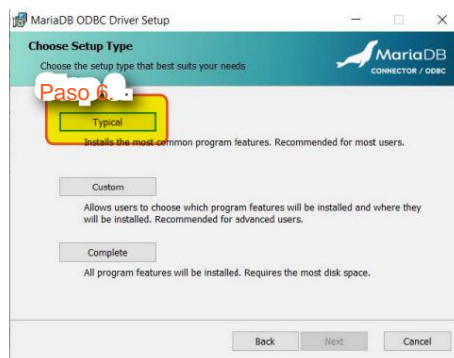
Paso 3

[Install](#)
[Repair](#)
[Uninstall](#)


Etapa 4



Paso 5

 I accept the terms in the License Agreement


Paso 6

[Typical](#)

Installs the most common program features. Recommended for most users.

[Custom](#)

Allows users to choose which program features will be installed and where they will be installed. Recommended for advanced users.

[Complete](#)

All program features will be installed. Requires the most disk space.



Paso 7

[Install](#)


Paso 8

 Make User DSN's for older Connector versions to use this version

[Finish](#)

Paso 1. Descargar Conector ODBC (Ejemplo: MariaDB)

Vaya a <https://downloads.mariadb.org/connector-odbc/releases/> y elija MariaDB Connector/ODBC 3.19

Paso 2. Elija [mariadb-connector-odbc-3.1.9-win32.msi](#) y empieza a descargar

Paso 3. Instale el Conector MariaDB/ODBC

Paso 4. Seleccione

'Siguiente' **Paso 5.** Acuerdo de licencia de usuario final

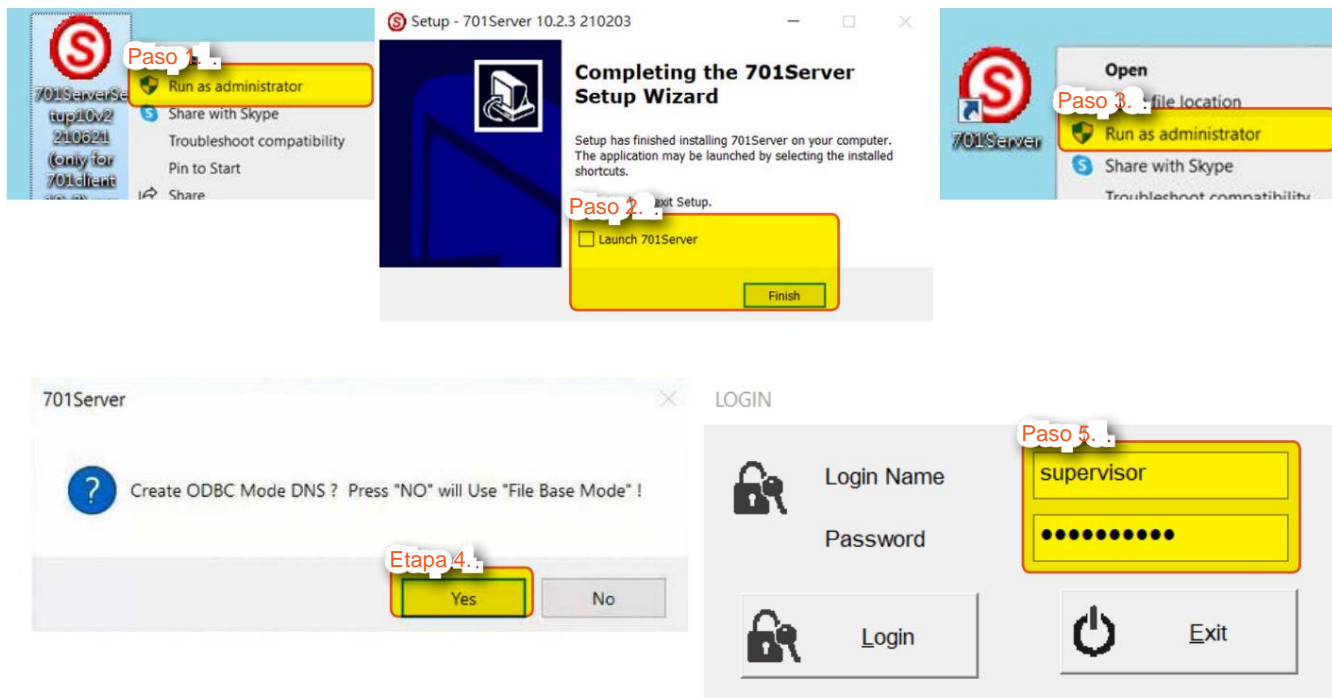
Acepte el Acuerdo de licencia marcando [Acepto los términos del Acuerdo de licencia] y seleccione [Siguiente]

Paso 6. Selecciona [Típica]

Paso 7. Selecciona [Instalar] para iniciar la instalación de MariaDB Connector/ODBC . **Paso**

8. Marque la opción [Hacer que los DSN de usuario para versiones anteriores de Connector usen esta versión] y haga clic en [Finalizar] para terminar la instalación

Paso de instalación de 3-701ServerSQL



Paso 1. Ejecute los archivos 701ServerSQL y seleccione [Ejecutar como administrador]

Paso 2. Instale 701ServerSQL

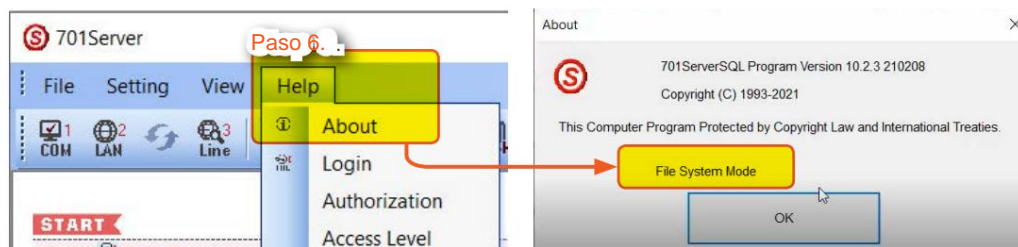
Al final de la finalización de la instalación, desmarque [Iniciar 701ServerSQL] y seleccione [Finalizar]

Paso 3. Después de completar la instalación, la primera vez que ejecute 701ServerSQL seleccione [Ejecutar como administrador] (No haga doble clic para ejecutar el software)

Paso 4. La primera vez que ejecute 701ServerSQL, proporcionará dos opciones SÍ para el modo de base de datos (obligatorio Configuración de DNS del modo ODBC) o NO para el modo de sistema de archivos. Para esta opción, seleccione [Sí]

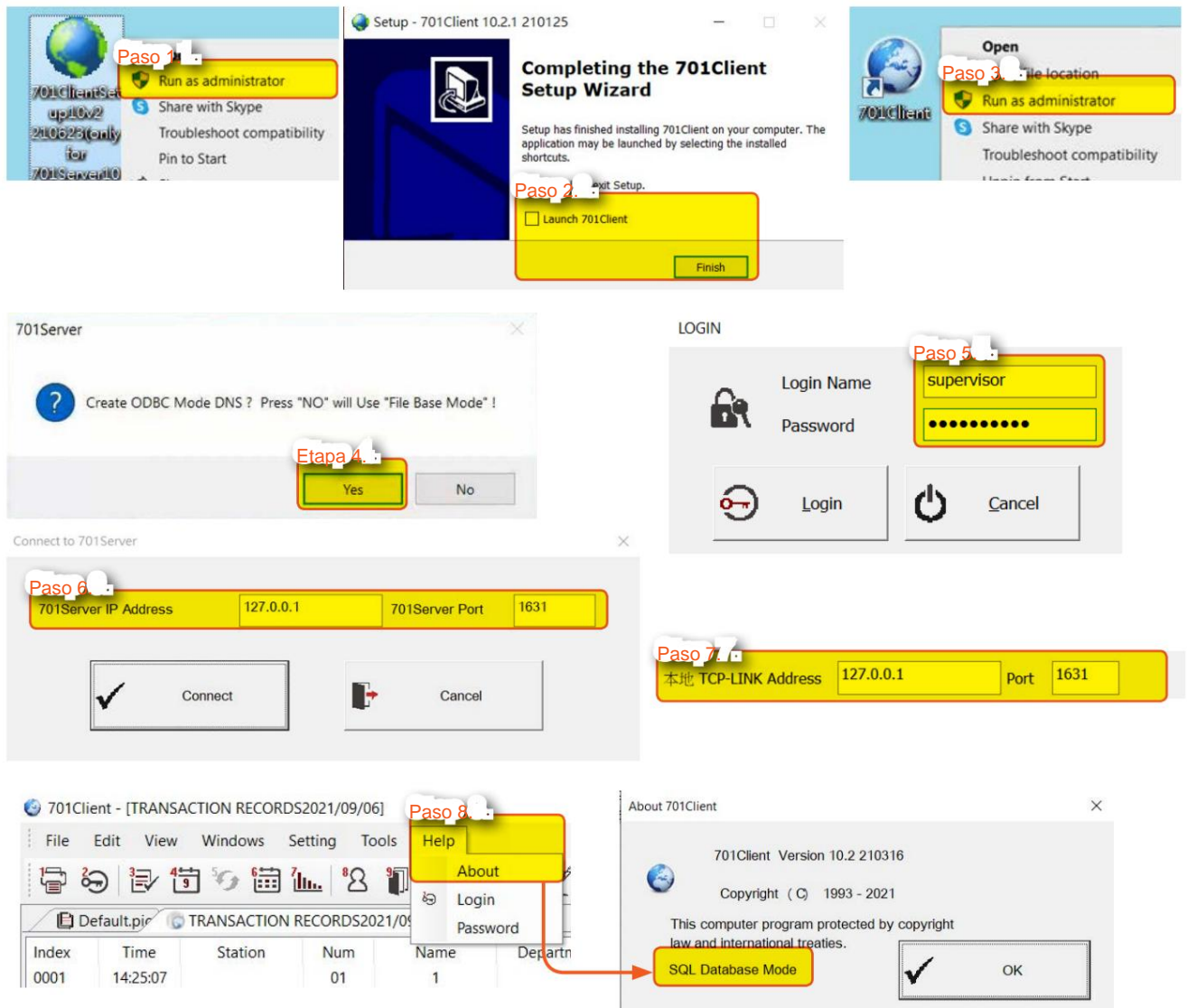
Paso 5. Cuando inicie sesión en 701ServerSQL por primera vez, ingrese el nombre de inicio de sesión y la contraseña predeterminados como se muestra a continuación: Nombre de inicio de sesión: supervisor

contraseña: supervisora



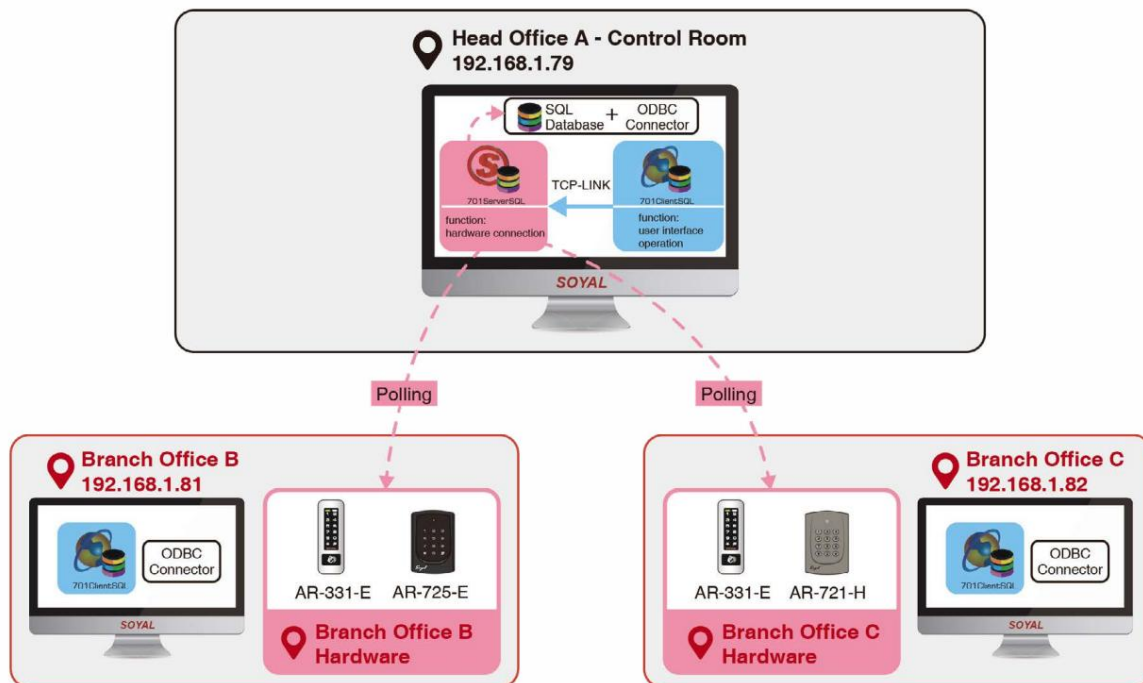
Paso 6. Cuando inicie sesión en 701ServerSQL, seleccione [Ayuda] > [Acerca de] y se mostrará la [Base de datos SQL Mode] los datos indicados se almacenarán en la base de datos.

4-701 Paso de instalación de ClientSQL



- Paso 1.** Ejecute los archivos 701ClientSQL y seleccione [Ejecutar como administrador]
- Paso 2.** Instale 701ClientSQL. Al final de la finalización de la instalación, desmarque [Iniciar 701ServerSQL] y seleccione [Finalizar]
- Paso 3.** Después de completar la instalación, la primera vez que ejecute 701ClientSQL seleccione [Ejecutar como administrador] (No haga doble clic para ejecutar el software)
- Paso 4.** La primera vez que ejecute 701ClientSQL, proporcionará dos opciones Sí para el modo de base de datos (configuración de DNS del modo ODBC requerido) o NO para el modo de sistema de archivos. Para esta opción, seleccione [Sí]
- Paso 5.** Cuando inicie sesión en 701Client por primera vez, ingrese el nombre de inicio de sesión y la contraseña predeterminados como se muestra a continuación:
Nombre de inicio de sesión: supervisor
contraseña: supervisora
- Paso 6.** La primera vez que ejecute 701ClientSQL en el modo de base de datos, el software solicitará una conexión a 701ServerSQL. Dirección IP de 701ServerSQL ingrese 127.0.0.1 (PC host) / Puerto de 701ServerSQL ingrese 1631. Luego haga clic en **Conectar**
- Paso 7.** Ingrese TCP-LINK que debe seguir a la "Dirección local de TCP-LINK" de la configuración COM de 701ServerSQL (la dirección IP y el puerto deben ser los mismos)
- Paso 8.** Cuando inicie sesión en 701ClientSQL, seleccione [Ayuda] > [Acerca de] y se mostrará la [Base de datos SQL Mode] los datos indicados se almacenarán en la base de datos

Habilite el cliente TCP-Link para el acceso remoto de 701ClientSQL



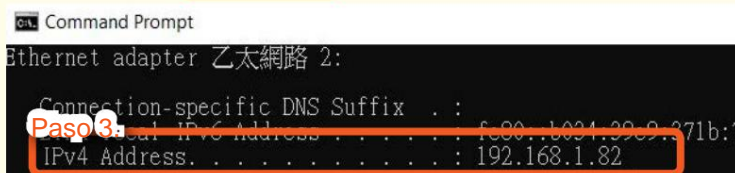
NOTA

Esta característica requiere conexión a Internet. El siguiente paso es cómo saber la dirección IP de su PC:

Paso 1.



Paso 2.



Paso 3.

- Paso 1. Busque [Símbolo del sistema]
- Paso 2. Ingrese [ipconfig] y presione [Enter]
- Paso 3. La dirección IPv4 es la dirección IP de su PC. En este ejemplo, 192.168.1.82 es la dirección IP.

1-Instalar SGBD

Consulte el Capítulo 3 [PASO 1. Instalar DBMS](#)

2-Instalar conector ODBC

Consulte el Capítulo 3 [PASO 2. Instalar el conector ODBC](#)

Paso de instalación de 3-701ServerSQL

Consulte el Capítulo 3 [PASO 3. Paso de instalación de 701ServerSQL](#)

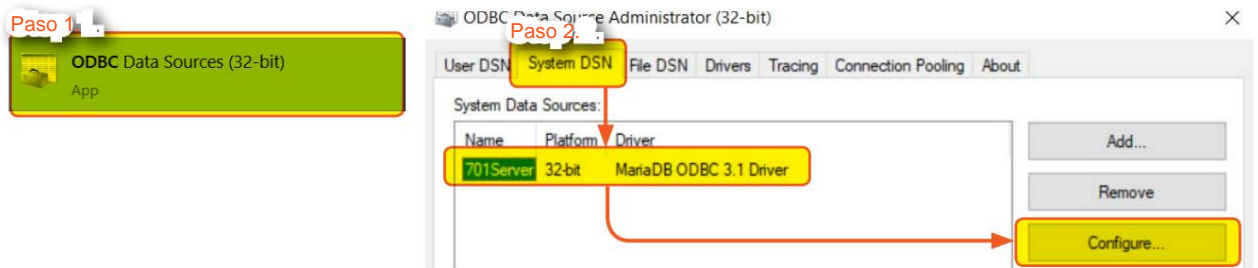
4-701Paso de instalación de ClientSQL

Consulte el Capítulo 3 [PASO 4. Paso de instalación de 701ClientSQL](#)

Conector ODBC de 5 ajustes

La configuración del conector ODBC habilitará la conexión entre el cliente remoto A y la PC B con el servidor principal.

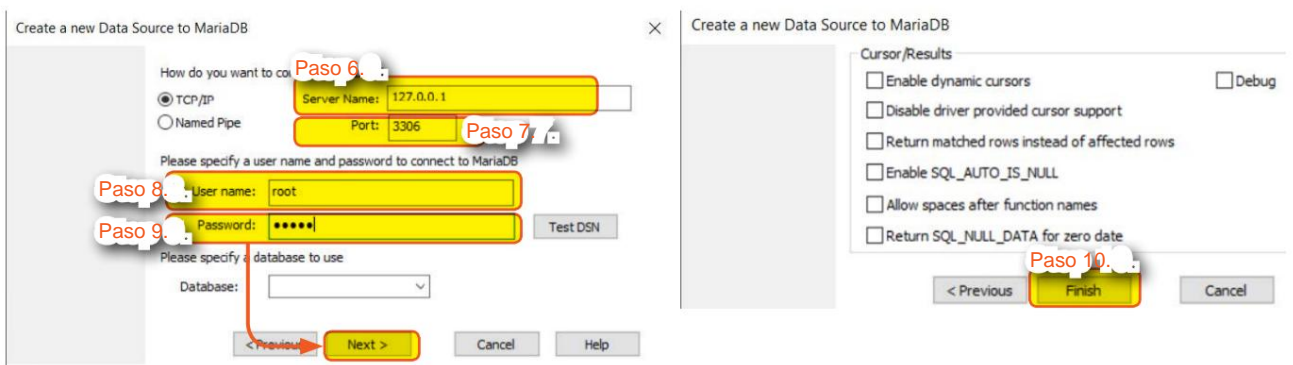
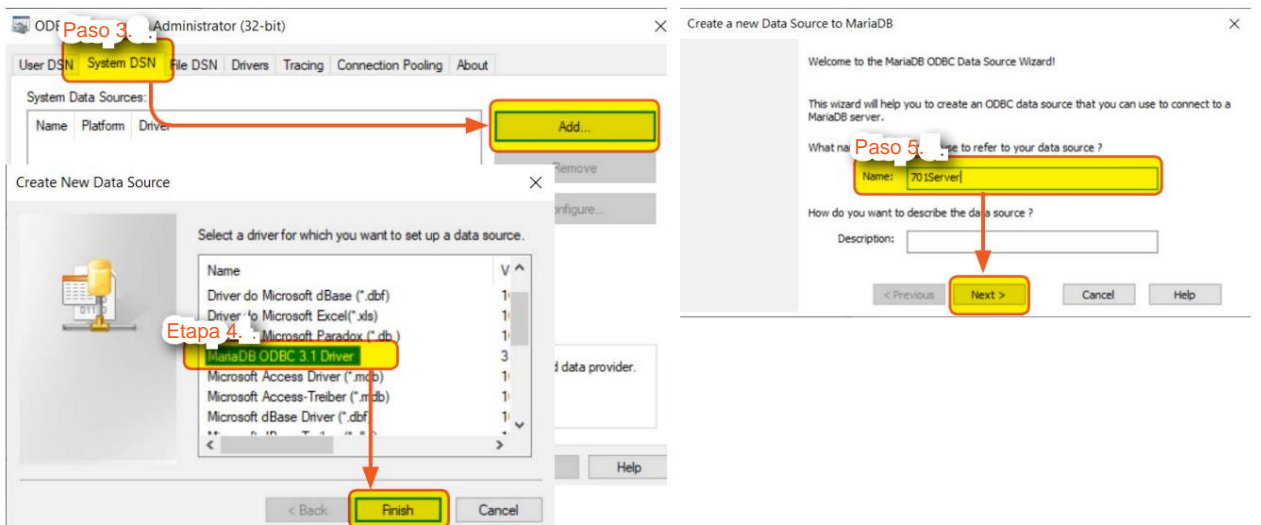
Configuración del servidor principal (192.168.1.79)



Paso 1. Vaya a 'Orígenes de datos ODBC (32 bits)' Paso 2.

Seleccione 701ServerSQL y seleccione Configurar

(Omita el Paso 3-Paso 5 si se establece la conexión con 701Server y vaya directamente al Paso 6)



Paso 3. Si la conexión a 701Server aún no se ha establecido, seleccione Agregar Paso 4.

Seleccione 'MariaDB ODBC 3.1 Driver', haga clic en [Finalizar]

Paso 5. Ingrese [701Server] en el campo Nombre y seleccione [Siguiente]

Paso 6. Nombre del servidor 127.0.0.1 (conexión a la PC host)

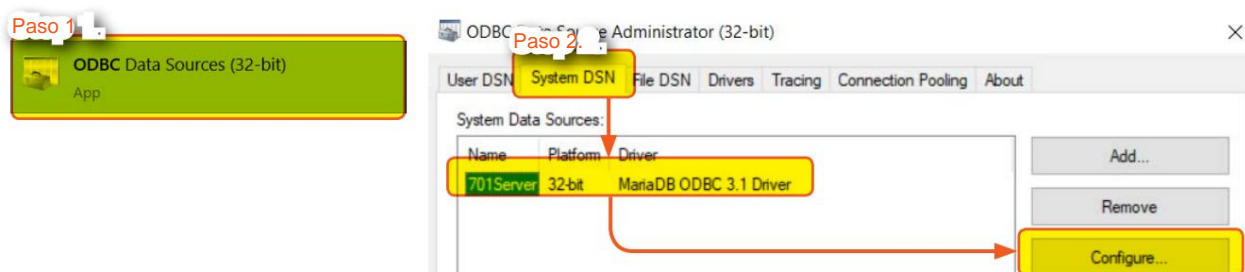
Paso 7. En la configuración del puerto, ingrese [3306]

Paso 8. Nombre de usuario ingrese [root]

Paso 9. Introduzca la contraseña [admin] y seleccione [Siguiente]

Paso 10. La siguiente parte no requiere configuración, así que haga clic en Haga clic en Siguiente > hasta el final de la página y haga clic en [Finalizar]

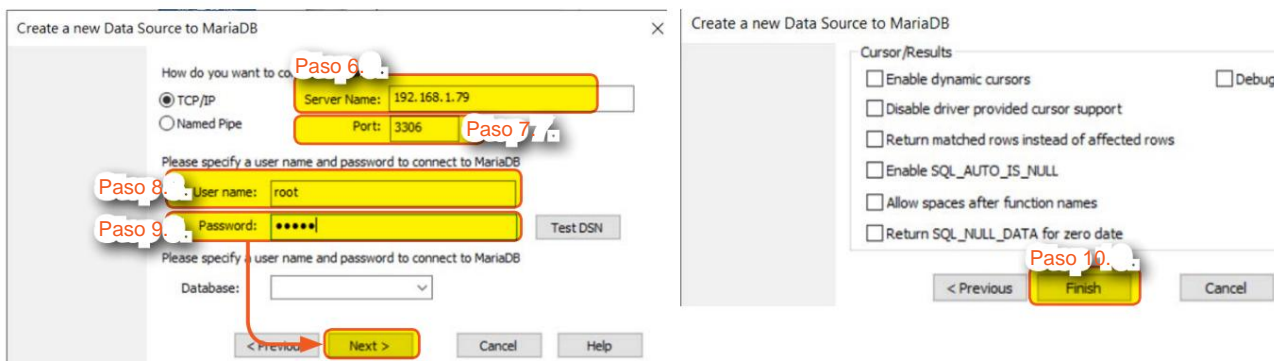
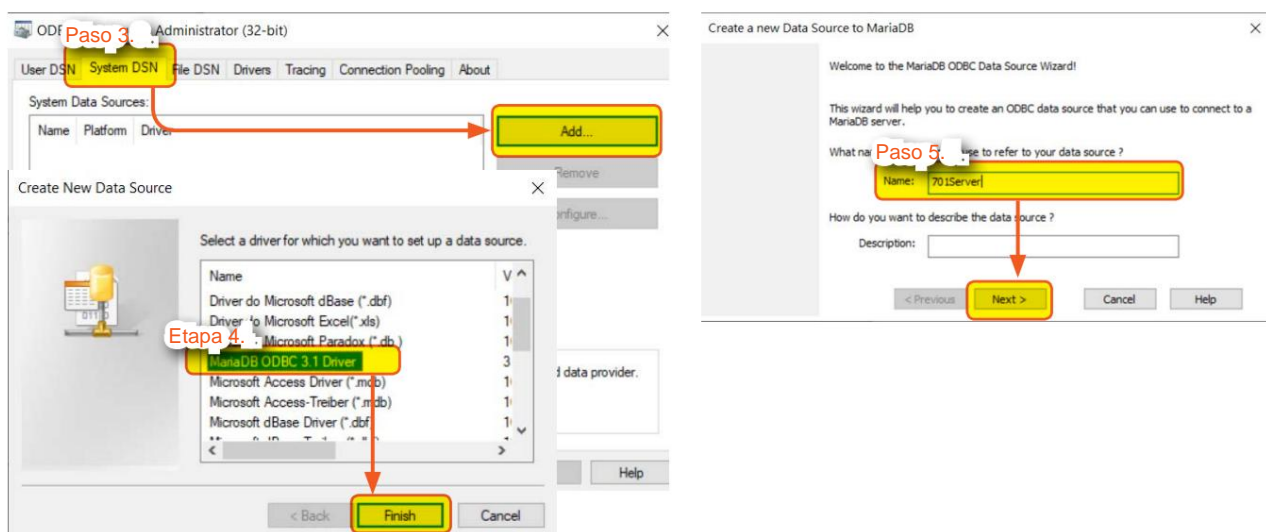
¡Cliente remoto A (192.168.1.81) y Cliente remoto B (192.168.1.82) tienen la misma configuración



Paso 1. Vaya a [Fuentes de datos ODBC (32 bits)]

Paso 2. Seleccione 701Server y seleccione Configurar

(Omita el Paso 3-Paso 5 si se establece la conexión a 701ServerSQL y vaya directamente al Paso 6)



Paso 3. Si la conexión a 701Server aún no se ha establecido, seleccione Agregar **Paso 4.**

Seleccione 'MariaDB ODBC 3.1 Driver, haga clic en [Finalizar]

Paso 5. Ingrese [701Server] en el campo Nombre y seleccione [Siguiente]

Paso 6. Nombre del servidor 192.168.1.79 (conexión a la dirección IP de la PC del servidor principal)

Paso 7. En la configuración del puerto, ingrese [3306]

Paso 8. Nombre de usuario ingrese [root]

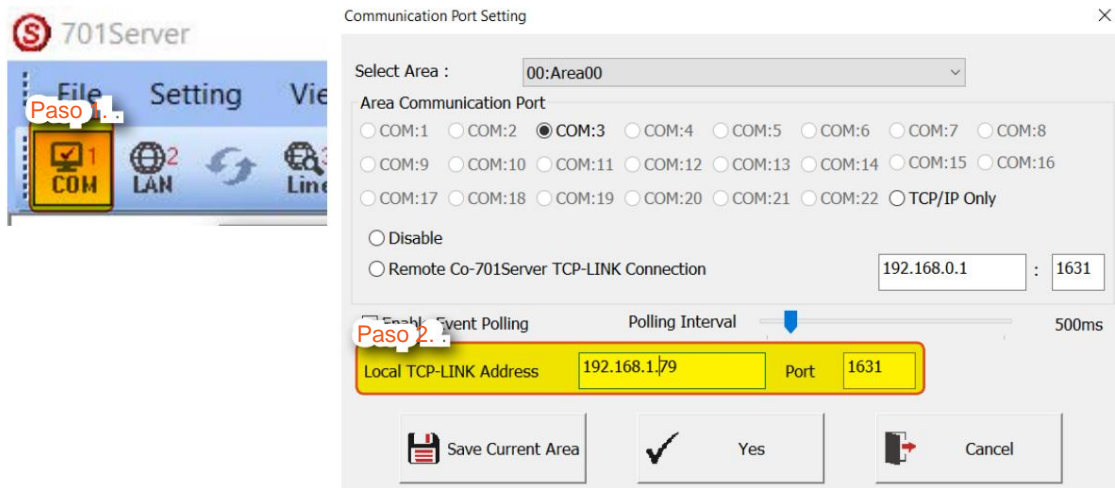
Paso 9. Introduzca la contraseña [admin] y seleccione [Siguiente]

Paso 10. La siguiente parte no requiere configuración, así que haga clic en Haga clic en Siguiente > hasta el final de la página y haga clic en 'Finalizar'

6-Configuración del servidor TCP-LINK y del cliente TCP-LINK

Después de la configuración del ODBC del conector, ahora el servidor TCP-LINK de 701ServerSQL y el cliente TCP-LINK de 701ClientSQL requieren la configuración para establecer la conexión entre el software 701 y la base de datos de forma remota.

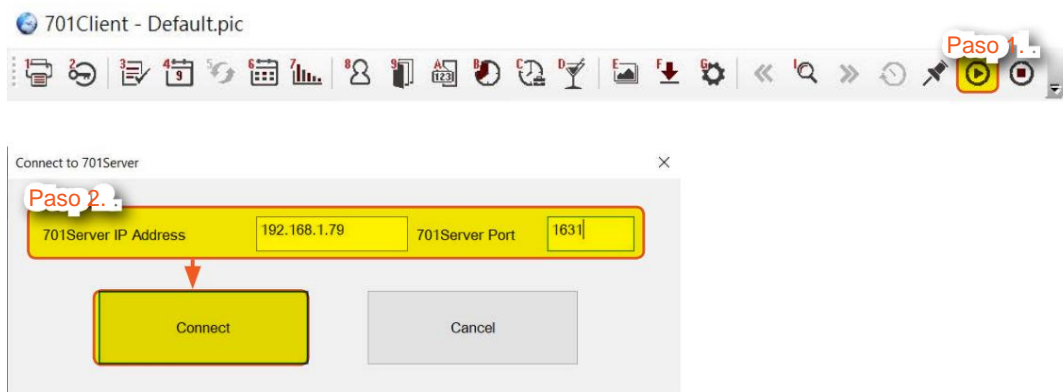
¡Servidor principal (192.168.1.79)



Paso 1. En 701ServerSQL [COM]

Paso 2. La dirección TCP-LINK local ingresa la dirección IP del servidor principal, que es 192.168.1.79, puerto 1631

¡Cliente remoto A (192.168.1.81) y Cliente remoto B (192.168.1.82) tienen la misma configuración



Paso 1. La primera vez que ejecuta 701ClientSQL en el modo de base de datos, el software solicitará una conexión a 701ServerSQL.

701 Dirección IP de ServerSQL ingrese 192.168.1.79 (dirección IP del servidor principal)

701Puerto ServerSQL ingrese 1631. Luego haga clic en ¡Conectar´

Paso 2. O cambie manualmente la dirección IP del servidor principal haciendo clic en el botón [Iniciar sondeo]

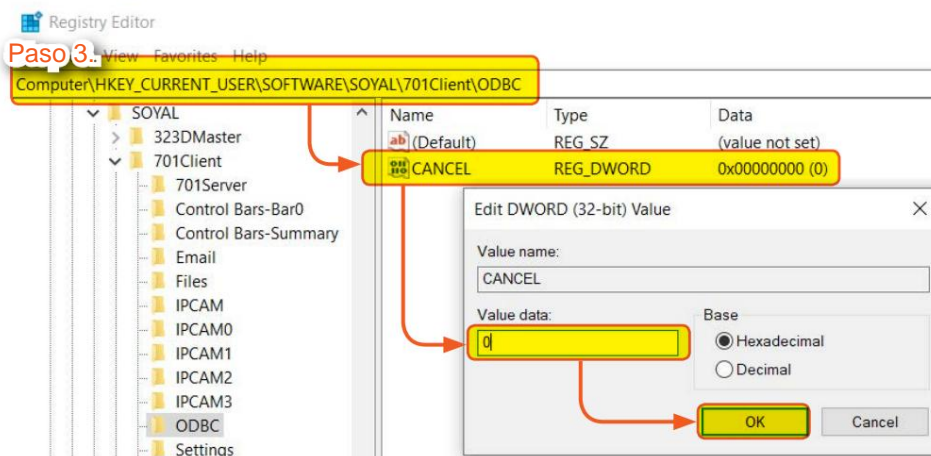
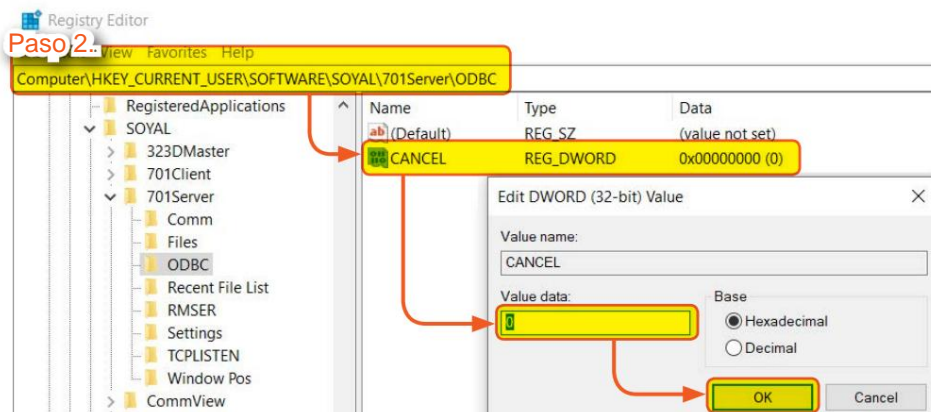
701 Dirección IP de ServerSQL ingrese 192.168.1.79 (dirección IP del servidor principal)

701Puerto ServerSQL ingrese 1631. Luego haga clic en [Conectar]

Capítulo 4. Descarga e instalación del software 701

Q1. Ya sigue la instalación paso a paso e instala DBMS con su conector ODBC pero el software aún muestra 'Modo de sistema de archivos'

Paso 1.
 Registry Editor



A1. La conexión de 701ServerSQL y 701ClientSQL a la base de datos no es exitosa, por lo que el software permanece como modo de sistema de archivos.

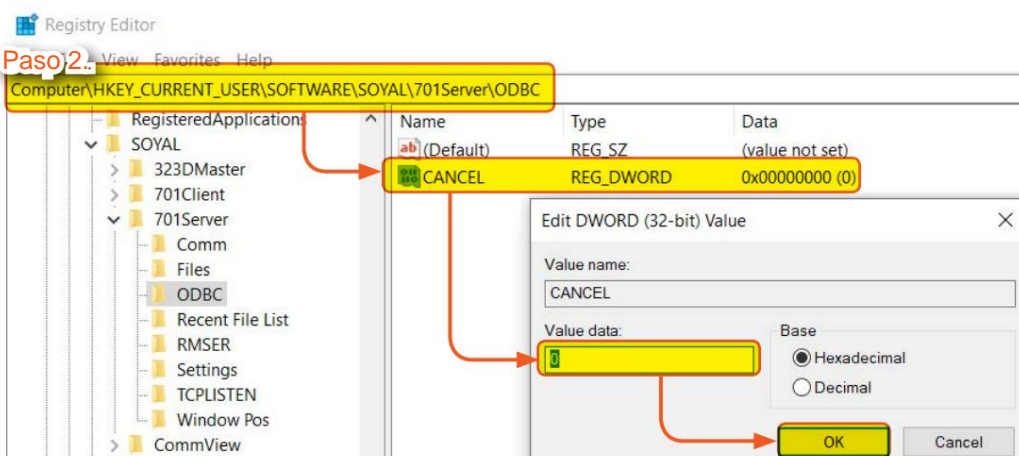
Paso 1. Vaya al Editor del

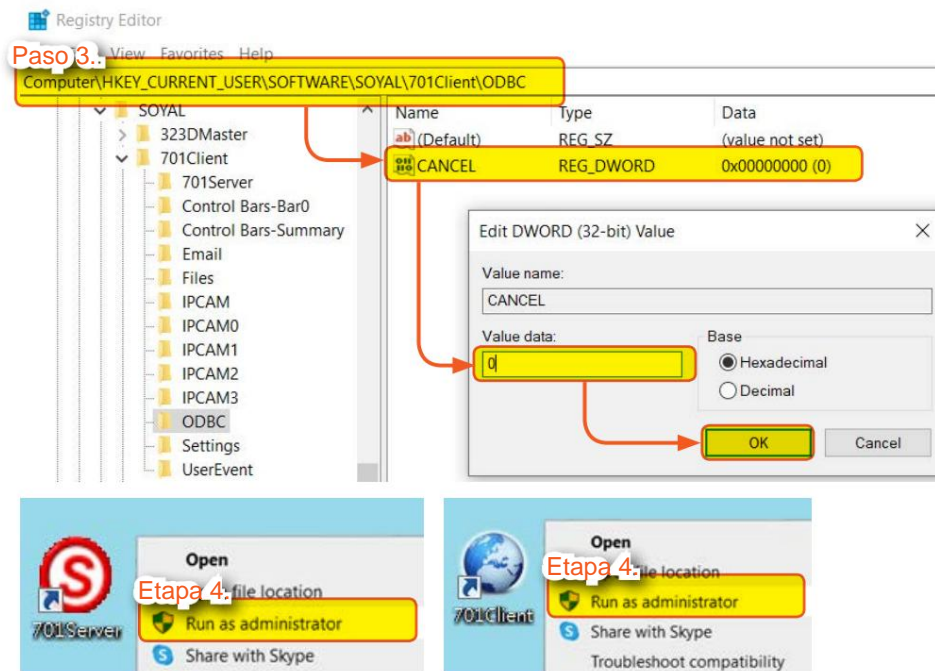
Registro **Paso 2.** Seleccione Computadora\HKEY_CURRENT_USER\SOFTWARE\SOYAL\701ServerSQL\ODBC y haga doble clic en el valor [CANCELAR] y cambie de 1 a 0 y seleccione [Aceptar]

Paso 3. Seleccione Computadora\HKEY_CURRENT_USER\SOFTWARE\SOYAL\701ClientSQL\ODBC y haga doble clic en el valor [CANCEL] y cambie de 1 a 0 y seleccione [OK]

Q2. No selecciona "Ejecutar como administrador", cuando ejecuta el software no se convierte al modo de base de datos SQL

Paso 1.
 Registry Editor





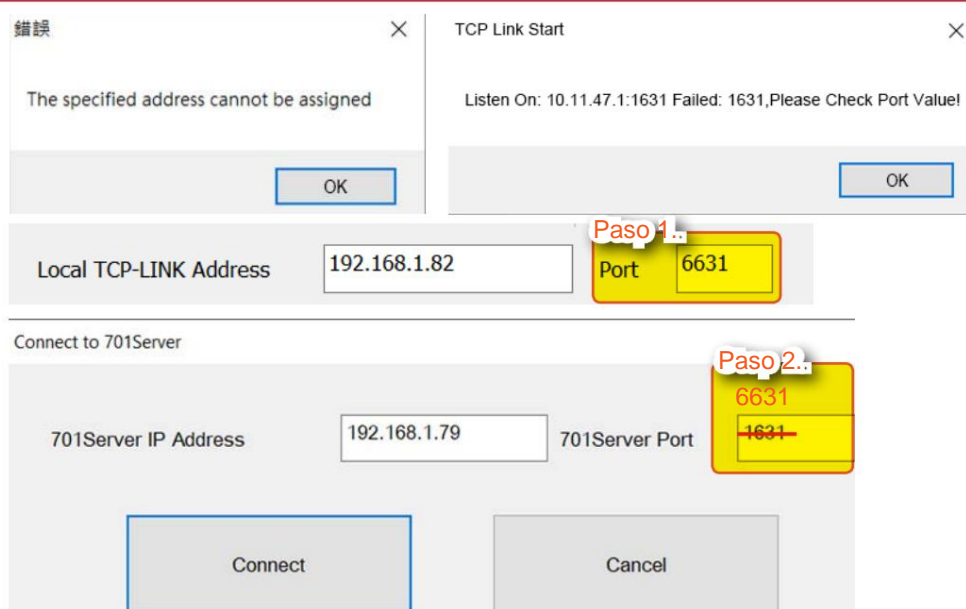
Paso 1. Ir al Editor del Registro

Paso 2. Seleccione Computadora\HKEY_CURRENT_USER\SOFTWARE\SOYAL\701ServerSQL\ODBC y haga doble clic en el valor 'CANCELAR' y cambie de 1 a 0 y seleccione 'Aceptar'

Paso 3. Seleccione Computadora\HKEY_CURRENT_USER\SOFTWARE\SOYAL\701ClientSQL\ODBC y haga doble clic en el valor 'CANCELAR' y cambie de 1 a 0 y seleccione 'Aceptar'

Paso 4. Haga clic derecho en 701ServerSQL y elija "Ejecutar como administrador". repite lo mismo método con el software 701ClientSQL.

Q3. Mensaje de error "No se puede asignar la dirección especificada" o "Escuchar en: XXXX falló: 1631, verifique el valor del puerto"



A3. Ambos errores se deben a que su software antivirus está bloqueando la conexión con el software 701.

Para resolver este problema, cambie la conexión del puerto de escucha entre el servidor TCP-LINK y el cliente TCP-LINK a otro puerto que no sea 163, por ejemplo, 6631.

Paso 1. En la sección COM de 701ServerSQL, cambie el puerto de 1631 a 6631

Paso 2. Después de cambiar el puerto en 701ServerSQL, todo el puerto 701ClientSQL (conexión a 701ServerSQL) también debe cambiarse de 1631 a 6631

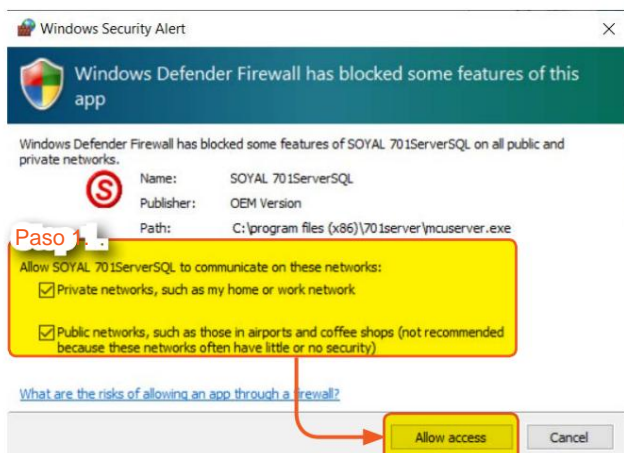
Q4. La conexión del dispositivo al software 701 se desconecta y no se puede para conectar

A4. Debido a que la versión 10.2 del software habilita múltiples puertos y conexiones que se basan en la conexión a Internet, a veces el Firewall de Windows Defender y/o el software antivirus pueden bloquear la conexión a 701Software. Si aún persiste el problema de solución de problemas del tercer trimestre, siga los pasos que se detallan a continuación:



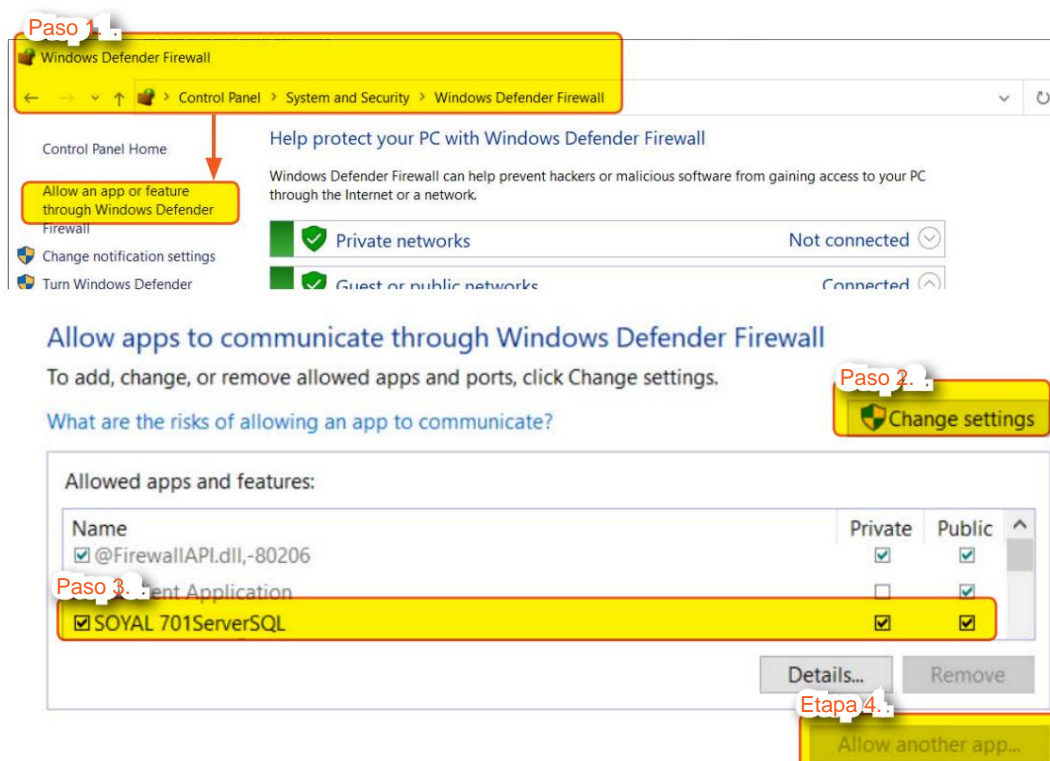
1- Permitir tanto 701ServerSQL como 701ClientSQL en Windows Cortafuegos defensor

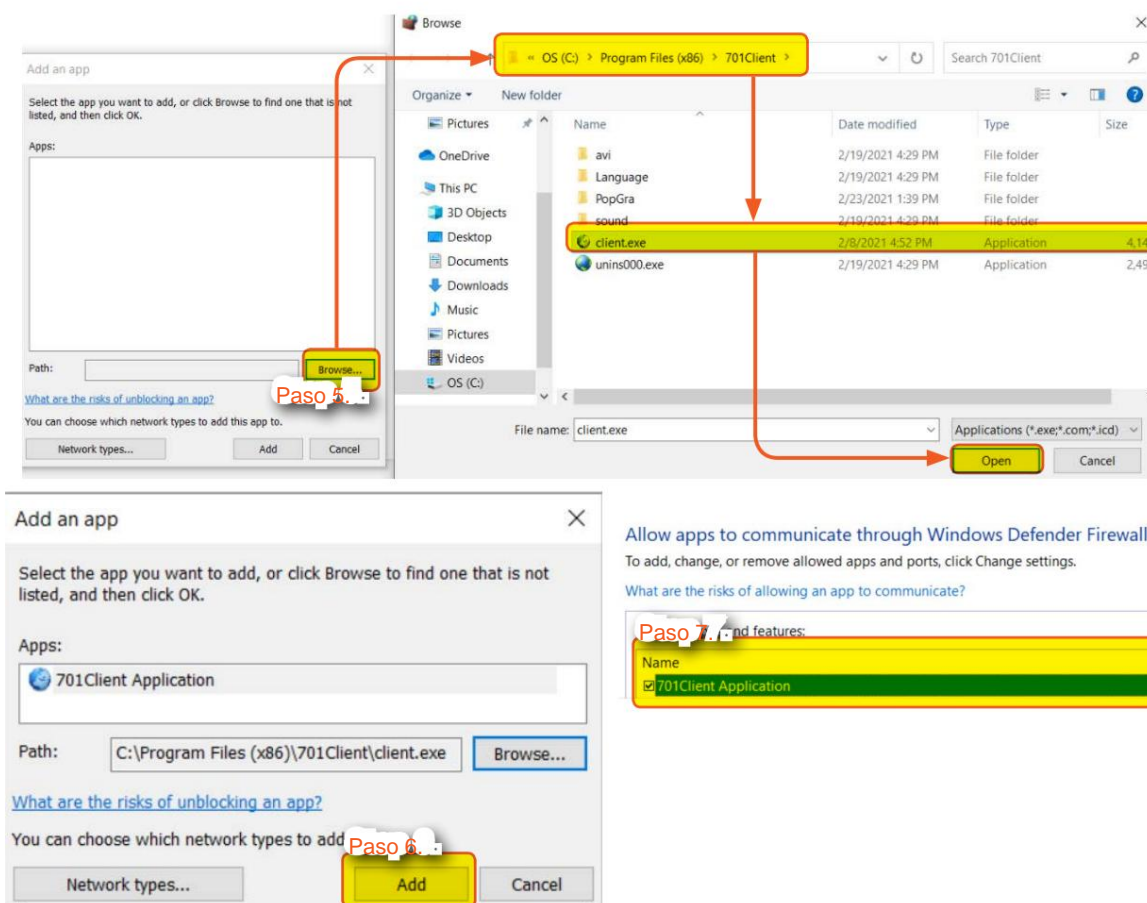
1: mensaje de alerta de seguridad de Windows



Paso 1. Si está instalando 10.2 directamente en el En primer lugar, encontrará el mensaje de Alerta de seguridad de Windows. Marque ambas redes privadas y redes públicas. Este procedimiento debe también se puede hacer con ambos 701ServerSQL y 701ClientSQL.

2: compruebe la configuración del Firewall de Windows Defender en la consola





Paso 1. Si se saltó el procedimiento, vaya a Panel de control > Sistema y seguridad >

Windows Defender Firewall y agregó manualmente 701ServerSQL y 701ClientSQL para permitir la conexión en redes públicas y privadas. Seleccione [Permitir una aplicación o función a través del Firewall de Windows Defender]

Paso 2. Seleccione [Cambiar configuración]

Paso 3. Marque Privado y Público en [SOYAL 701ServerSQL]

Paso 4. Seleccione [Permitir otra aplicación] para configurar 701ClientSQL para el siguiente paso

Paso 5. Seleccione Examinar e ingrese [C:\Archivos de programa (x86)\701ClientSQL] > luego seleccione client.exe > haga clic en [Abrir]

Paso 6. Seleccione [Agregar]

Paso 7. Marque tanto Privado como Público para [Aplicación 701ClientSQL]

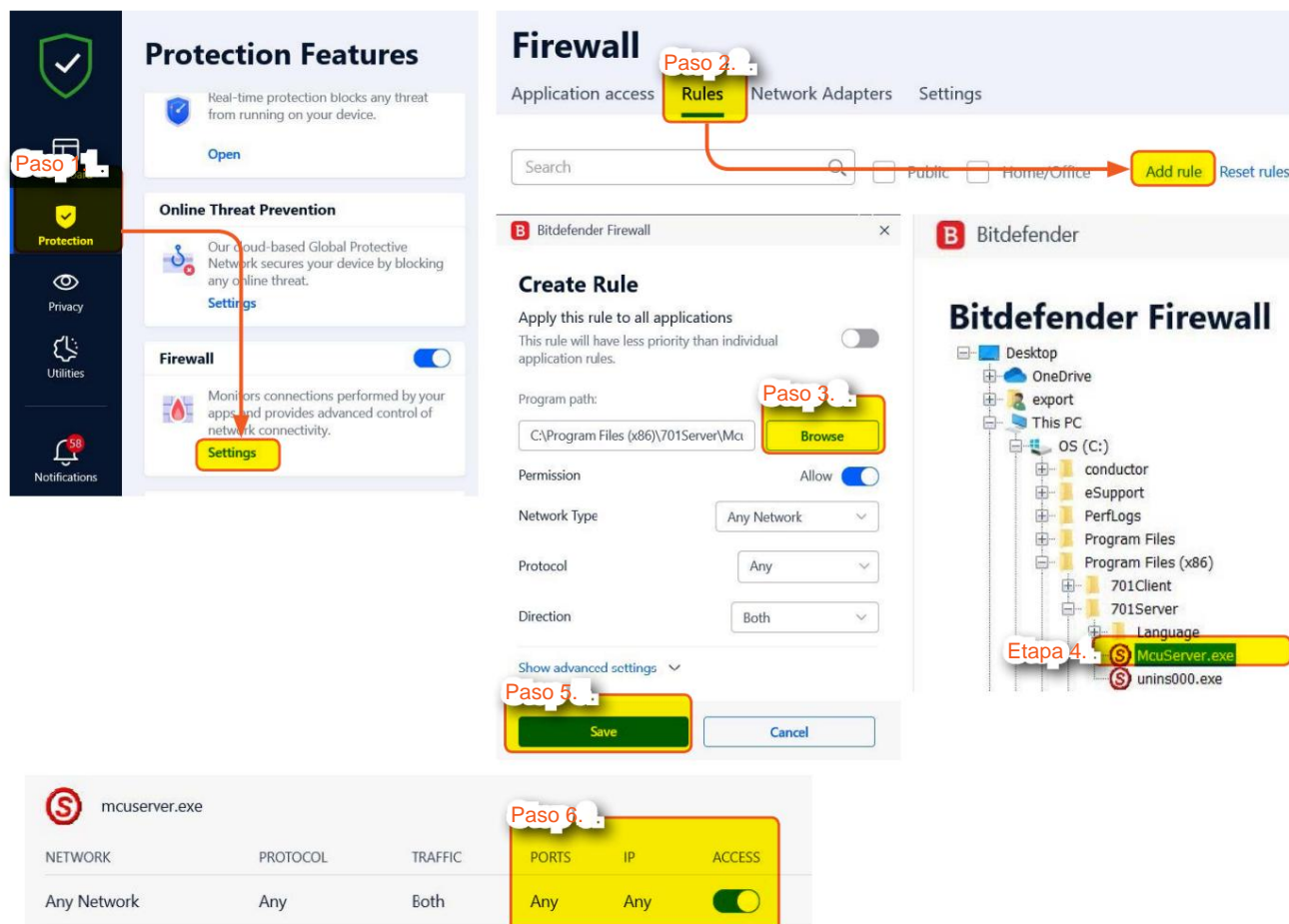
2- Permitir tanto 701ServerSQL como 701ClientSQL en software antivirus

Ejemplo 1: Antivirus Norton



Paso 1. En las opciones de configuración de Alerta de firewall, seleccione Permitir siempre activado McuServer.exe

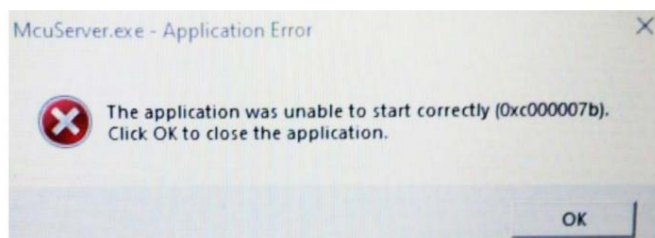
Ejemplo 2: Bitdefender



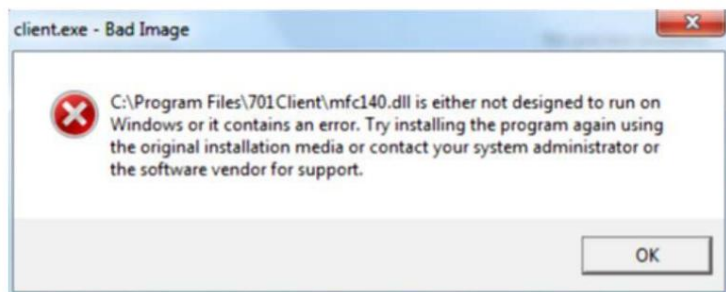
- Paso 1.** Ejecute el software Bitdefender y seleccione Protección > Configuración del cortafuegos
- Paso 2.** Seleccione Reglas > Agregar regla
- Paso 3.** Haga clic en Examinar
- Paso 4.** Ingrese C:\Program Files (x86)\701ServerSQL > y seleccione 'McuServer.exe'
- Paso 5.** Seleccione Guardar
- Paso 6.** Se ha agregado McuServer.exe a la configuración del firewall y se permite el acceso. Esto también permite el acceso a cualquier puerto y dirección IP sin restricciones

P5. 0xc000007b y mfc140u.dll problemas al instalar 701ServerSQL y 701ClientSQL

Después de instalar 701ServerSQL y 701ClientSQL, al ejecutar la aplicación muestra un error 0xc000007b



O después de instalar 701ServerSQL y 701ClientSQL, al ejecutar la aplicación muestra un error mfc140u.dll



Ambos problemas se pueden resolver después de instalar el siguiente archivo.

Para OS Win32, descargue vc_redist.x86.exe Para OS Win64, descargue vc_redist.x64.exe Referencia: <https://support.microsoft.com/zh-tw/help/2977003/the-latest-supported-visual-c-downloads>

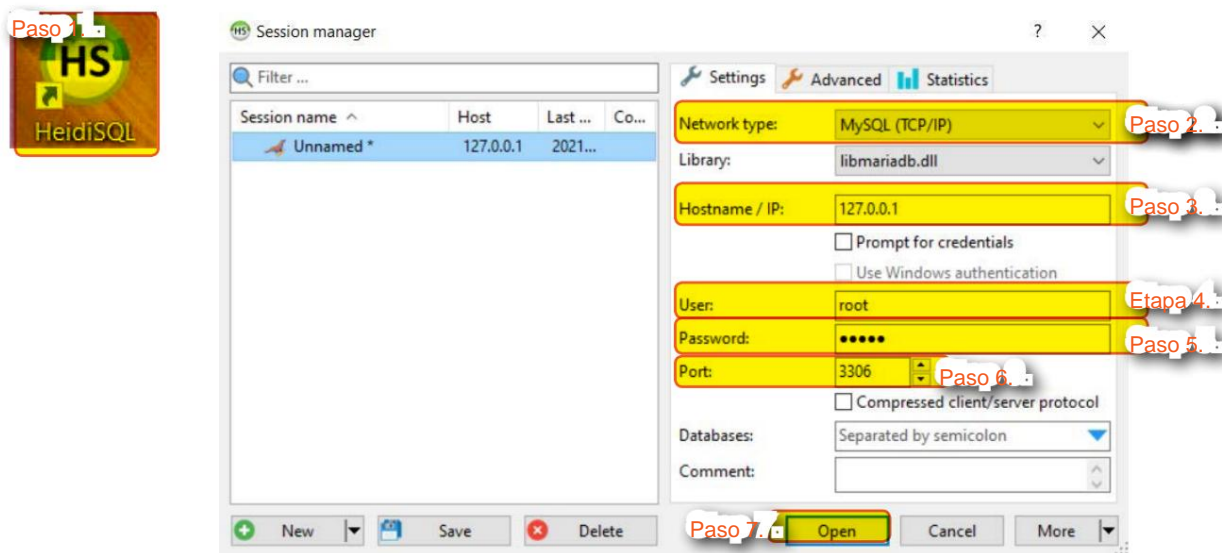
Versión redistribuible para sistema operativo Windows:

Win 7: versión redistribuible 2010

Win 10: versión distribuible 2015-2019

P6. No se pudieron cargar datos de fechas anteriores al cargar archivos msg, ¿cómo rastrear los datos almacenados en la base de datos?

A6. Tomando MariaDB por ejemplo, después de descargar e instalar MariaDB, el acceso directo de HeidiSQL se creará automáticamente. Inicie sesión en HeidiSQL y podrá ver la base de datos y el elemento de la tabla.



Paso 1. Haz doble clic para abrir HeidiSQL

Paso 2. Seleccione el tipo de red, si es la versión más reciente de HeidiSQL, seleccione [MySQL (TCP/IP)]

Paso 3. Nombre de host / IP: seleccione 127.0.0.1 para la computadora host, si habilita TCP-LINK ingrese el servidor Dirección IP de la PC

Paso 4. El usuario ingresa [root]

Paso 5. Introduzca la contraseña [admin]

Paso 6. Puerto ingrese [3306]

Paso 7. Seleccione [Abrir]

Name	Rows	Size	Created	Updated	Engine	Comment	Type
email_account	1	16.0 KIB	2021-04-23 18:30:05	2021-04-27 11:44:05	InnoDB		Table
eventlog	157	48.0 KIB	2021-04-23 18:28:15	2021-05-07 16:15:34	InnoDB	v3	Table
seq_eventlog	1	16.0 KIB	2021-04-23 18:28:15		InnoDB		Table
seq_user_profile	1	16.0 KIB	2021-04-23 18:30:05		InnoDB		Table
tbl_areadoom...	65,200	4.0 MIB	2021-04-23 18:30:57	2021-04-27 18:53:56	InnoDB		Table
tbl_areaname	1	16.0 KIB	2021-04-23 18:28:15	2021-04-23 18:28:15	InnoDB		Table
tbl_areanetid...	4,064	160.0 KIB	2021-04-23 18:28:15	2021-05-04 08:26:49	InnoDB		Table
tbl_department	500	16.0 KIB	2021-04-23 18:30:00	2021-04-27 11:43:41	InnoDB		Table
tbl_departmen...	500	48.0 KIB	2021-04-23 18:30:00	2021-04-27 11:14:10	InnoDB		Table
tbl_departmen...	0	16.0 KIB	2021-04-23 18:30:00		InnoDB		Table
tbl_doorgroup...	255	16.0 KIB	2021-04-23 18:30:56	2021-04-23 18:30:56	InnoDB		Table
tbl_duty...	600	272.0 KIB	2021-04-23 18:30:01	2021-04-23 18:30:05	InnoDB		Table
tbl_dutyname	50	16.0 KIB	2021-04-23 18:30:01	2021-04-23 18:30:05	InnoDB		Table
tbl_dutyweekly	50	16.0 KIB	2021-04-23 18:30:01	2021-04-23 18:30:05	InnoDB		Table
tbl_gender	3	16.0 KIB	2021-04-23 18:30:00	2021-04-23 18:30:00	InnoDB		Table
tbl_holiday	0	16.0 KIB	2021-04-23 18:30:00	2021-04-23 18:30:00	InnoDB		Table
tbl_holidayduty	0	16.0 KIB	2021-04-23 18:30:00	2021-04-23 18:30:00	InnoDB		Table
tbl_holidayspe...	0	16.0 KIB	2021-04-23 18:30:00		InnoDB		Table
tbl_insurance...	50	16.0 KIB	2021-04-23 18:30:05	2021-04-23 18:30:05	InnoDB		Table
tbl_tags_uid	166	32.0 KIB	2021-04-23 18:30:05	2021-04-29 17:15:40	InnoDB	v1	Table
tbl_timezone	64	16.0 KIB	2021-04-23 18:30:57	2021-04-23 18:30:57	InnoDB		Table
tbl_timezone...	64	16.0 KIB	2021-04-23 18:30:56	2021-04-23 18:30:57	InnoDB		Table
tbl_timezone...	0	32.0 KIB	2021-04-23 18:30:05		InnoDB	v1	Table
tbl_users_pictu...	155	112.0 KIB	2021-04-23 18:30:06	2021-04-29 17:16:25	InnoDB	v1	Table

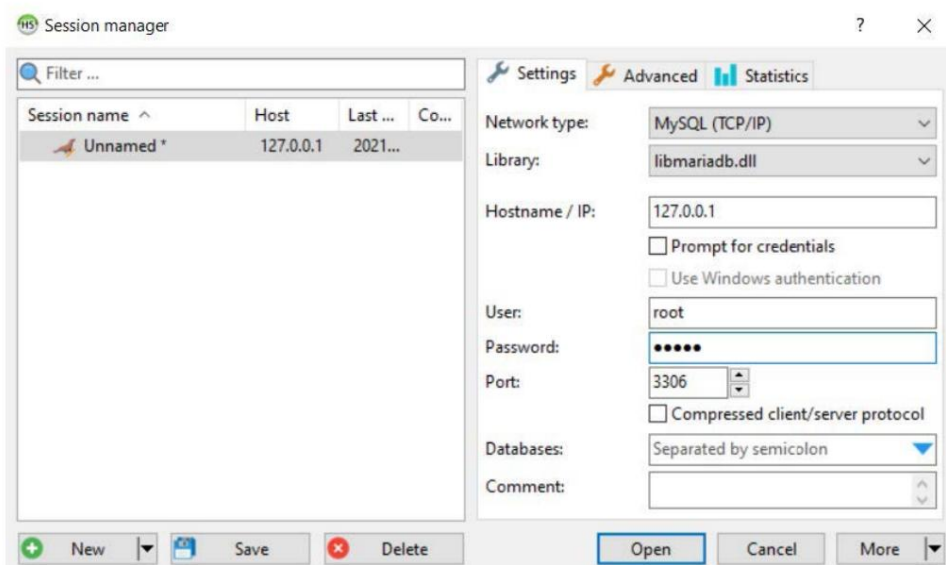
REC_INDEX	TM_EVENT	TM_ACK	TM_REC	CTL_TYPE	CTL_NODE	SUB_NODE	DOORNO	LOG_CODE	LOG_SUBCODE
139	2021-05-04 08:29:24	0000-00-00 00:00:00	2021-05-04 08:29:23	0x16	0x01	0x03	0x03	0x01	0x08
140	2021-05-04 08:29:27	0000-00-00 00:00:00	2021-05-04 08:29:27	0x16	0x01	0x03	0x03	0x01	0x08
146	2021-05-04 13:28:04	0000-00-00 00:00:00	2021-05-04 13:28:03	0x16	0x01	0x04	0x04	0x01	0x08
147	2021-05-04 13:28:06	0000-00-00 00:00:00	2021-05-04 13:28:05	0x16	0x01	0x05	0x05	0x01	0x08
149	2021-05-04 13:30:11	0000-00-00 00:00:00	2021-05-04 13:30:10	0x16	0x01	0x05	0x05	0x1C	0x08
150	2021-05-04 13:30:13	0000-00-00 00:00:00	2021-05-04 13:30:12	0x16	0x01	0x04	0x04	0x1C	0x08
151	2021-05-04 13:34:11	0000-00-00 00:00:00	2021-05-04 13:34:11	0x16	0x01	0x05	0x05	0x1C	0x08
152	2021-05-04 13:34:13	0000-00-00 00:00:00	2021-05-04 13:34:13	0x16	0x01	0x04	0x04	0x1C	0x08
153	2021-05-04 13:34:37	0000-00-00 00:00:00	2021-05-04 13:34:37	0x16	0x01	0x05	0x05	0x05	0x08
154	2021-05-04 13:34:40	0000-00-00 00:00:00	2021-05-04 13:34:40	0x16	0x01	0x04	0x04	0x1C	0x08
155	2021-05-04 13:34:47	0000-00-00 00:00:00	2021-05-04 13:34:47	0x16	0x01	0x05	0x05	0x05	0x08
160	2021-05-04 13:40:02	0000-00-00 00:00:00	2021-05-04 13:40:02	0x16	0x01	0x04	0x04	0x1C	0x08
161	2021-05-04 13:40:05	0000-00-00 00:00:00	2021-05-04 13:40:05	0x16	0x01	0x05	0x05	0x1C	0x08
163	2021-05-04 13:43:05	0000-00-00 00:00:00	2021-05-04 13:43:05	0x16	0x01	0x04	0x04	0x1C	0x08
164	2021-05-04 13:43:10	0000-00-00 00:00:00	2021-05-04 13:43:10	0x16	0x01	0x05	0x05	0x1C	0x08
165	2021-05-04 13:43:12	0000-00-00 00:00:00	2021-05-04 13:43:12	0x16	0x01	0x05	0x05	0x05	0x08
166	2021-05-04 13:43:14	0000-00-00 00:00:00	2021-05-04 13:43:14	0x16	0x01	0x05	0x05	0x05	0x08
167	2021-05-04 13:43:16	0000-00-00 00:00:00	2021-05-04 13:43:16	0x16	0x01	0x05	0x05	0x1C	0x08
168	2021-05-04 13:43:25	0000-00-00 00:00:00	2021-05-04 13:43:26	0x16	0x01	0x05	0x05	0x1C	0x08
171	2021-05-04 14:44:56	0000-00-00 00:00:00	2021-05-04 14:44:56	0x16	0x01	0x05	0x05	0x1C	0x08
172	2021-05-04 14:44:58	0000-00-00 00:00:00	2021-05-04 14:44:59	0x16	0x01	0x04	0x04	0x1C	0x08
174	2021-05-04 14:11:13	0000-00-00 00:00:00	2021-05-04 14:11:13	0x16	0x01	0x05	0x05	0x05	0x08
175	2021-05-04 14:11:15	0000-00-00 00:00:00	2021-05-04 14:11:15	0x16	0x01	0x05	0x05	0x1C	0x08
176	2021-05-04 14:11:26	0000-00-00 00:00:00	2021-05-04 14:11:26	0x16	0x01	0x04	0x04	0x1C	0x08
177	2021-05-04 14:11:28	0000-00-00 00:00:00	2021-05-04 14:11:28	0x16	0x01	0x05	0x05	0x1C	0x08
178	2021-05-04 14:14:57	0000-00-00 00:00:00	2021-05-04 14:14:58	0x16	0x01	0x05	0x05	0x1C	0x08
179	2021-05-04 14:15:17	0000-00-00 00:00:00	2021-05-04 14:15:17	0x16	0x01	0x05	0x05	0x1C	0x08

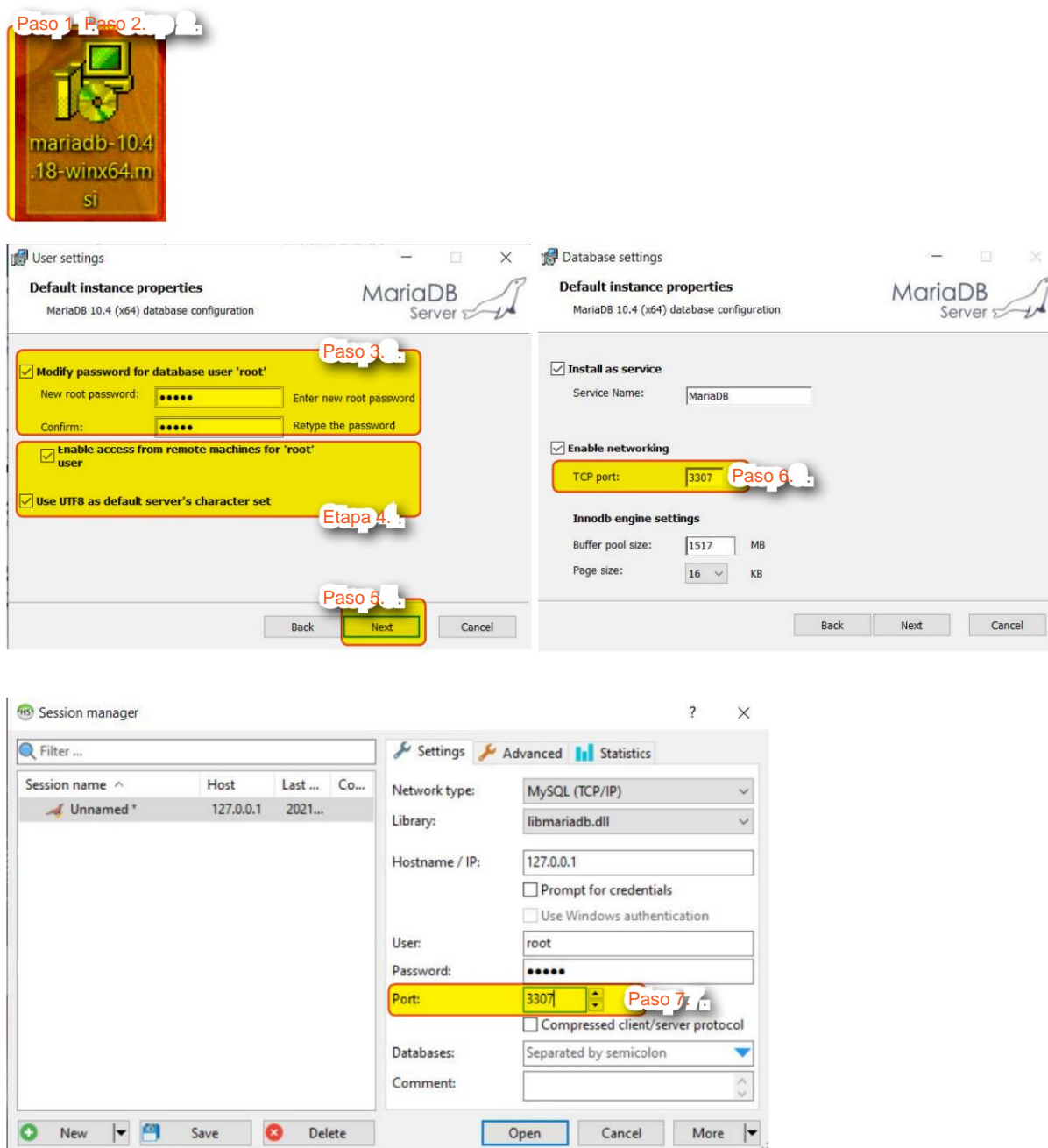
Paso 8. Verá la tabla de 701Software UI y datos aquí

Paso 9. Seleccione la tabla de la que desea buscar los datos y luego seleccione [Datos].

P7. No se pudo iniciar sesión en HeidiSQL

A7. Asegúrese de que el tipo de red, el nombre de host/IP, el usuario y la contraseña ya sean correctos





Luego, existe la posibilidad de que descargue e instale el software W701S antes de usar el mismo puerto 3306. Luego, para la conexión 701ServerSQL a la base de datos en lugar del puerto 3306, cámbielo al puerto 3307.

Paso 1. En los archivos del programa MariaDB, haga clic derecho> seleccione [Desinstalar]

Paso 2. Después de terminar de desinstalar MariaDB, haga clic con el botón derecho > Seleccione

[Instalar] nuevamente . **Paso 3.** Durante la instalación, ingrese [Nueva contraseña raíz] y [Confirmar] como **administrador**. esta contraseña se utiliza para la conexión a la base de datos, **no olvide** esta contraseña.

Paso 4. Luego marque [Habilitar el acceso desde la máquina remota para el usuario 'root'] y [Usuario UTF8 como predeterminado conjunto de caracteres del servidor]

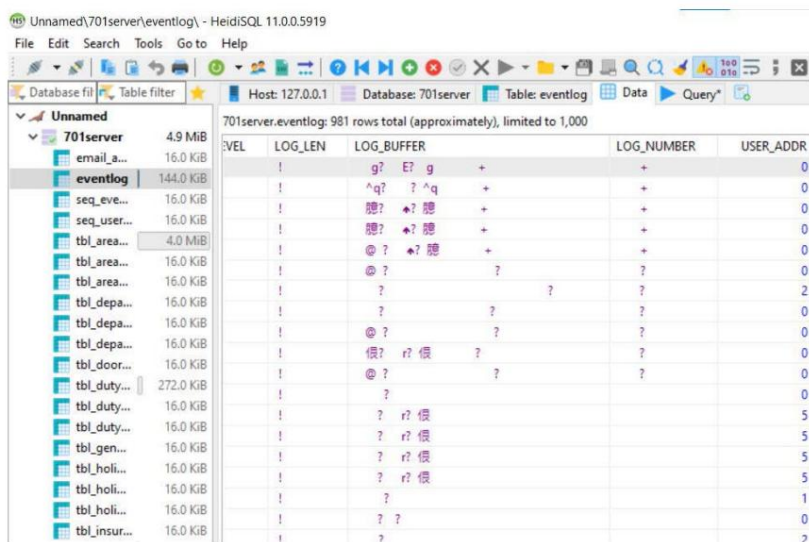
Paso 5. Seleccione [Siguiente]

Paso 6. Ingrese el puerto TCP [3307]

Paso 7. Inicie sesión en HeidiSQL y cambie el puerto a [3307].

P8. ¿Por qué muestra una entrada de error en HeidiSQL?

Ejemplo de error:



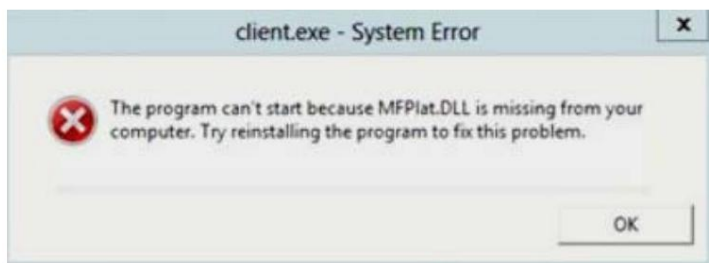
A8. Es porque los datos que se muestran están en formato HEX, haga clic en



para mostrar datos binarios en el texto



P9. La instalación en Windows Server 2012 muestra un error de MFPlat.DLL cuando se ejecuta 701ClientSQL



A9. Se requiere para habilitar algún rol de funciones multimedia en la consola del administrador y descargar Windows Server Essentials Media Pack para que 701ClientSQL se ejecute normalmente.

P10. La instalación en Windows 7 en modo de base de datos muestra "Esta aplicación solo es compatible con Windows 10, Windows Server 2016 o superior".

A10. Instale MariaDB versión 10.4.12 y anterior, ODBC versión 3.1.0 y Redistributable 2010

Capítulo 5. Preguntas frecuentes

Q1. Versión actual del software 8.06, ¿podría funcionar para actualizar directamente? a Ver. 10.2?

A1: Recomendamos hacer la actualización paso a paso, 8.06 > 9.02 > 10.2

Primero, haga la copia de seguridad de los datos del software 8.06 y actualícelo directamente con la versión 9.02.

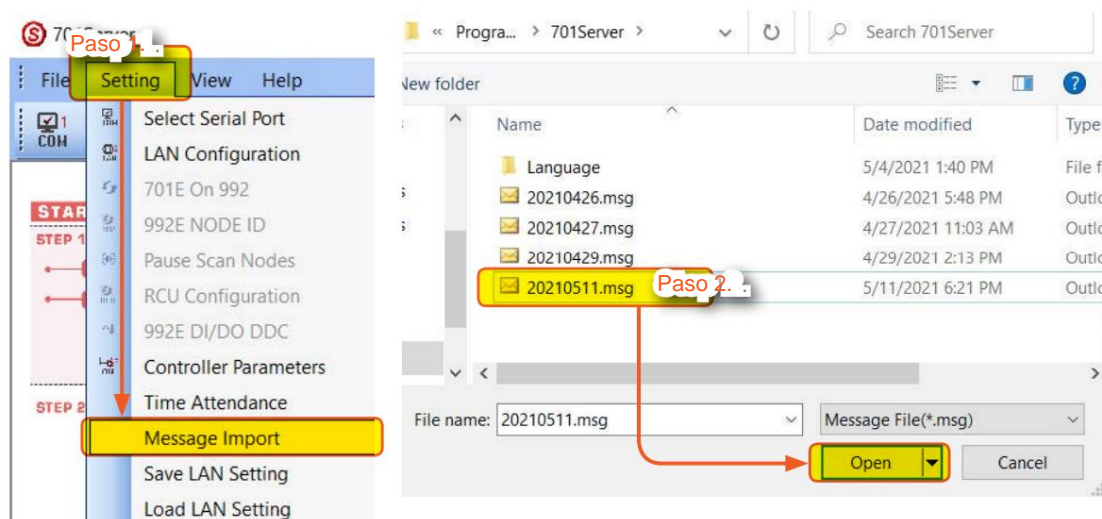
Después de eso, siga las instrucciones del Capítulo 1. Tenga en cuenta que la versión 8.06 solo se puede usar en Windows XP, mientras que la versión 10.2 del software 701 solo se puede usar en Windows 7 o 10.

Q2. Después de actualizar el software a la Ver. 10.2 y está conservando datos antiguos bajo el sistema de archivos es posible?

Sí tu puedes. Consulte el [Capítulo 1, Paso 3. Copia de seguridad de datos.](#)

Q3. ¿Cómo convertir datos antiguos de la base de archivos a la base de datos?

R3: Al actualizar al modo de base de datos, los datos antiguos que se registran en el modo de sistema de archivos aún se guardarán en formato de sistema de archivos. Una vez que actualice a la base de datos, todos los datos antiguos se transferirán automáticamente a la base de datos y no se podrán volver a convertir en datos del sistema de archivos. Para el registro de eventos (archivos msg), debe realizar 'Importación de mensajes' manualmente desde 701ServerSQL para convertir los datos del sistema de archivos al formato de la base de datos.



Paso 1. Abra 701ServerSQL > Seleccione [Configuración] > Seleccione [Importar mensaje]

Paso 2. Seleccione los archivos de mensajes para importar > Seleccione [Abrir]

NOTA

Los datos que permanecen en la base del sistema de archivos incluso después de la actualización al modo de base de datos:

1. informe de asistencia de tiempo

2. datos de ascensores y plantas

3. datos de huellas dactilares y rostros

como el archivo DUTY

20210504.dut

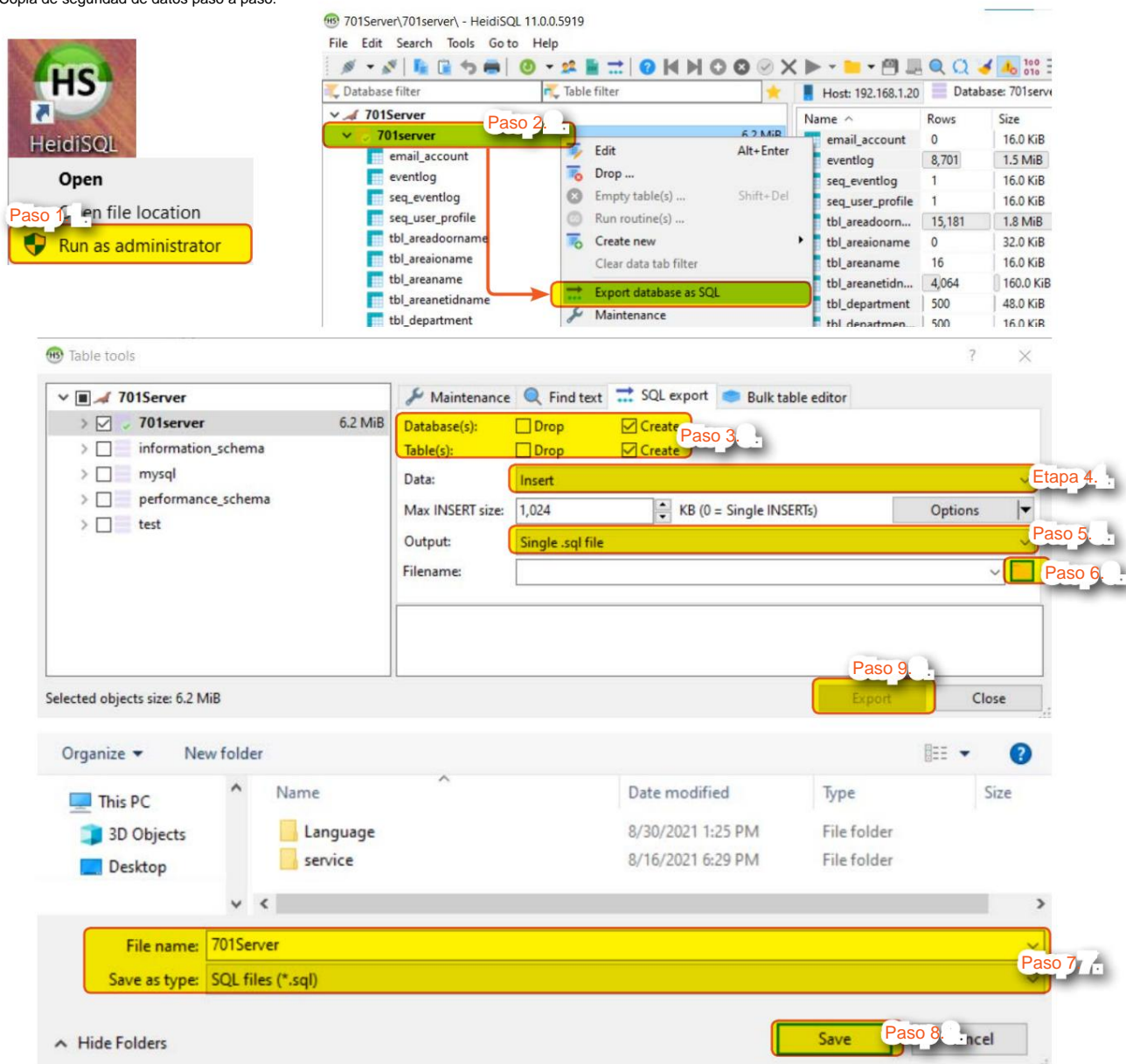
FloorBypass001_001.Floor
FloorBypass001_001.txt
FloorBypass001_007.Floor
FloorBypass001_007.txt

FP00000.FxL
FP00001.FP3
FP00001.FxL

Q4. ¿Cómo hacer una copia de seguridad de los datos en el modo de base de datos?

Herramientas de ejemplo como ejemplo: HeidiSQL

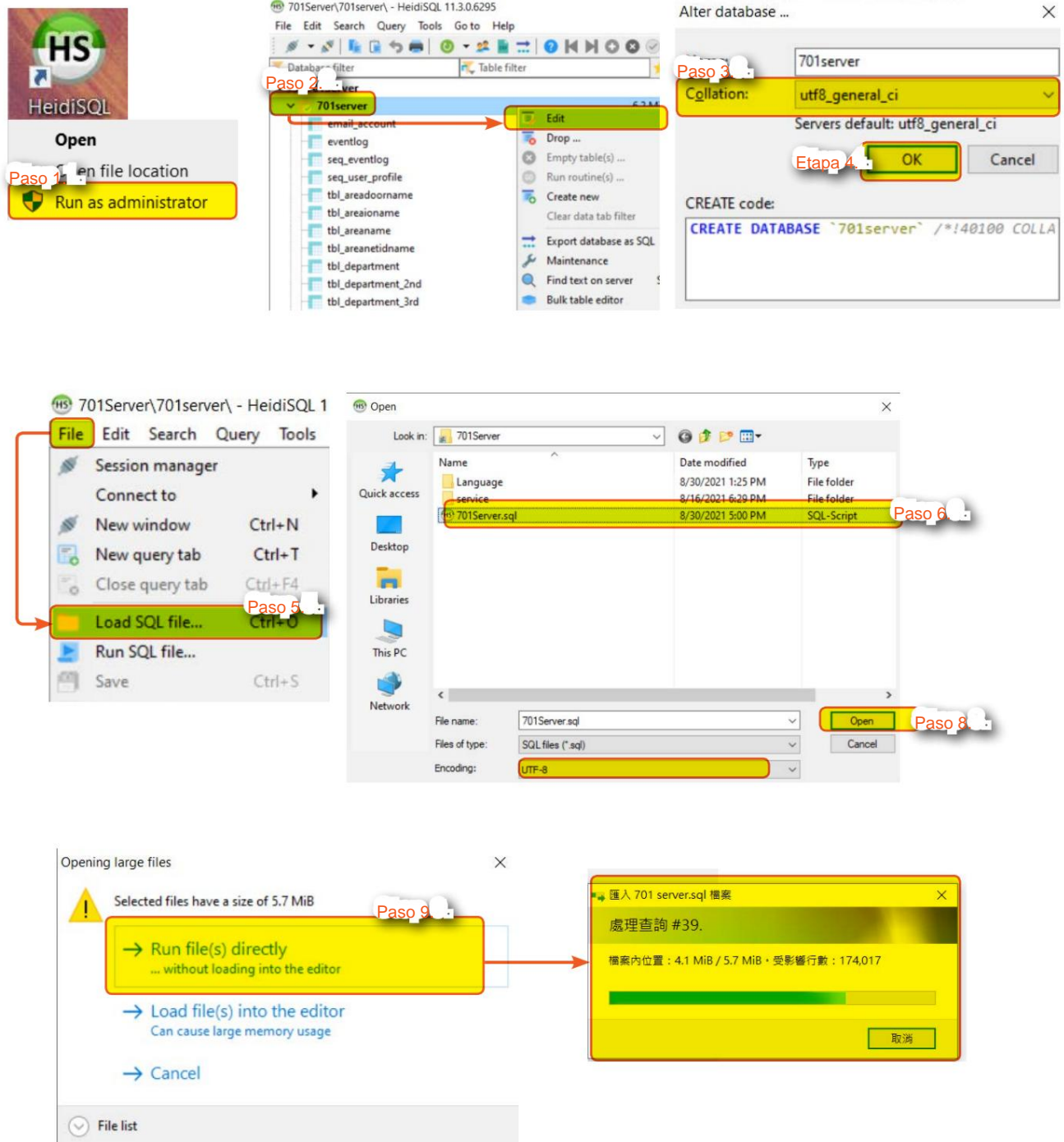
Copia de seguridad de datos paso a paso:



- Paso 1. Ejecute HeidiSQL y abra la base de datos seleccionando [Ejecutar como administrador]
- Paso 2. Seleccione la base de datos que desea respaldar, haga clic derecho y seleccione [Exportar base de datos como SQL]
- Paso 3. En la opción Base de datos y tabla, elija [Crear] marcando la casilla
- Paso 4. En la opción Datos, seleccione [Insertar]
- Paso 5. Seleccione la opción de salida [Archivo .sql único]
- Paso 6. Seleccione la ruta de la carpeta para guardar el archivo
- Paso 7. Asigne un nombre al archivo de copia de seguridad, por ejemplo: 701Server; y guárdelo con la extensión de archivo .sql
- Paso 8. Haga clic en [Guardar]
- Paso 9. Seleccione [Exportar] para comenzar a exportar datos para la copia de seguridad. El archivo de copia de seguridad se ha creado en la ruta designada en formato SQL-Script.

Capítulo 3. Preguntas frecuentes

Restaurar datos paso a paso:



- Paso 1. Ejecute HeidiSQL y abra la base de datos seleccionando [Ejecutar como administrador]
- Paso 2. Seleccione la base de datos que desea restaurar, haga clic derecho y seleccione [Editar]
- Paso 3. Seleccione Intercalación y cambie a [utf8_general_ci]
- Paso 4. Seleccione [Aceptar]
- Paso 5. Seleccione [Archivo] > seleccione [Cargar archivo SQL]
- Paso 6. Seleccione el archivo de copia de seguridad para restaurar
- Paso 7. Seleccione el tipo de codificación [UTF-8]
- Paso 8. Seleccione [Abrir]
- Paso 9. Seleccione [Ejecutar archivo(s) directamente] y los datos se restaurarán a la base de datos